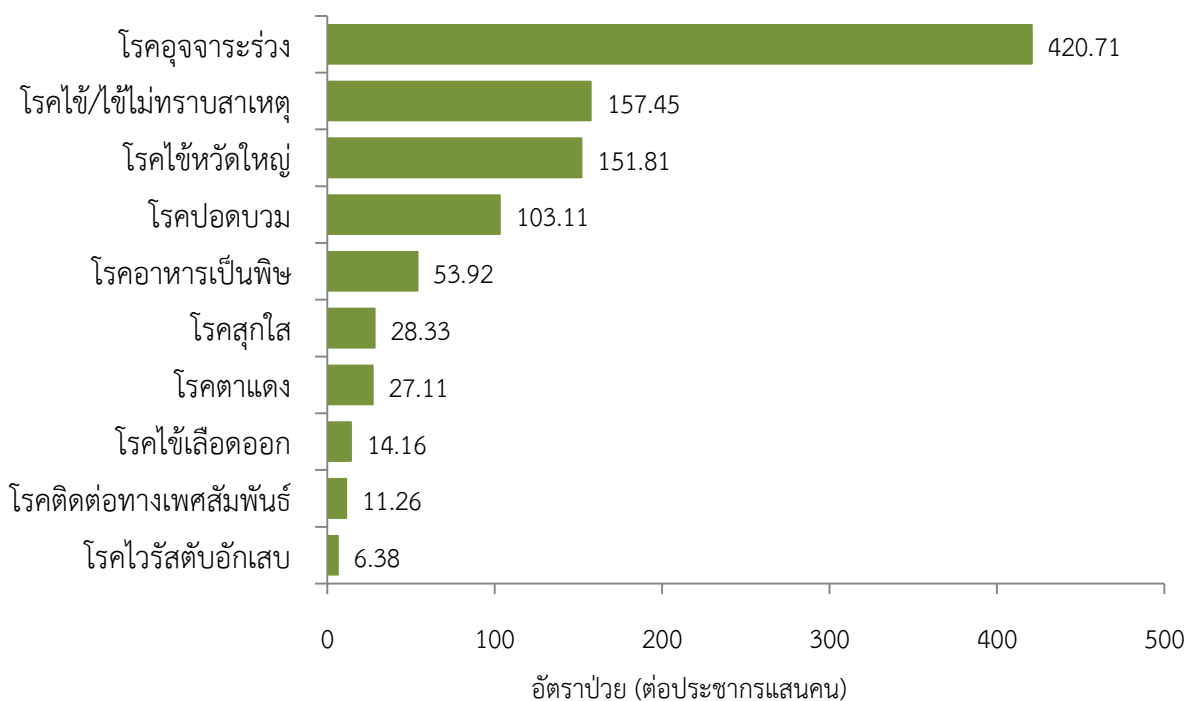


สถานการณ์โรคสำคัญที่เฝ้าระวังทางระบาดวิทยาในพื้นที่เขตสุขภาพที่ 9 ประจำสัปดาห์ที่ 13 ปี 2563 (วันที่ 29 มีนาคม – 4 เมษายน 2563)

การวิเคราะห์สถานการณ์ใช้ข้อมูลสะสมตั้งแต่สัปดาห์ที่ 1 - 12 (วันที่ 1 มกราคม- 28 มีนาคม 2563) เขตสุขภาพที่ 9 ได้รับรายงานผู้ป่วยในระบบเฝ้าระวัง รวบรวม 506 จากเครือข่าย 4 จังหวัด (นครราชสีมา ชัยภูมิ สุรินทร์ และบุรีรัมย์) มีรายงานผู้เสียชีวิต 3 ราย ได้แก่ โรคไข้หวัดใหญ่ 2 ราย (นครราชสีมา 2 ราย) โรคไข้สมองอักเสบไม่ทราบสาเหตุ 1 ราย (สุรินทร์ 1 ราย)

10 อันดับโรคที่มีอัตราป่วยต่อประชากรแสนคนสูงสุด

10 อันดับโรคที่มีอัตราป่วยต่อประชากรแสนคนสูงสุด คือ โรคอุจจาระร่วง 420.71 ต่อประชากรแสนคน โรคไข้/ไข้ไม่ทราบสาเหตุ 157.45 ต่อประชากรแสนคน โรคไข้หวัดใหญ่ 151.81 ต่อประชากรแสนคน โรคปอดบวม 103.11 ต่อประชากรแสนคน โรคอาหารเป็นพิษ 53.92 ต่อประชากรแสนคน โรคสุกใส 28.33 ต่อประชากรแสนคน โรคตาแดง 27.11 ต่อประชากรแสนคน โรคไข้เลือดออก 14.16 ต่อประชากรแสนคน โรคติดต่อทางเพศสัมพันธ์ 11.26 ต่อประชากรแสนคน และโรคไวรัสตับอักเสบบี 6.38 ต่อประชากรแสนคน ตามลำดับ ดังรูปที่ 1



รูปที่ 1 10 อันดับโรคที่มีอัตราป่วยต่อประชากรแสนคนสูงสุดในพื้นที่เขตสุขภาพที่ 9
ที่มา : รายงาน 506 สำนักงานสาธารณสุขจังหวัดในพื้นที่ข้อมูล ณ วันที่ 2 เมษายน 2563

โรคที่เป็นปัญหาทางสาธารณสุขในพื้นที่เขตสุขภาพที่ 9 มีดังนี้

โรคไข้เลือดออกปี 2563 (วันที่ 1 มกราคม - 4 เมษายน 2563)

สถานการณ์โรคไข้เลือดออกประเทศไทย

ตั้งแต่วันที่ 1 มกราคม - 30 มีนาคม 2563 มีผู้ป่วยโรคไข้เลือดออก 7,592 ราย อัตราป่วย 11.43 ต่อประชากรแสนคน เสียชีวิต 4 ราย อัตราป่วยตายร้อยละ 0.05 อัตราส่วนเพศชายต่อเพศหญิง 1 : 0.86 พบมากที่สุดในกลุ่มอายุ 15-24 ปี ร้อยละ 24.59 รองลงมาคือ กลุ่มอายุ 10-14 ปี ร้อยละ 20.43 และกลุ่มอายุ 25-34 ปี ร้อยละ 12.75 ตามลำดับ ภาคที่มีอัตราป่วยสูงสุด คือ ภาคกลาง 15.07 ต่อประชากรแสนคน รองลงมา คือ ภาคใต้ 12.56 ต่อประชากรแสนคน ภาคตะวันออกเฉียงเหนือ 9.88 ต่อประชากรแสนคน และภาคเหนือ 6.51 ต่อประชากรแสนคน ตามลำดับ โดยจังหวัดที่มีอัตราป่วยสูงสุดในประเทศ คือ จังหวัดระยอง อัตราป่วย 41.75 ต่อประชากรแสนคน

สถานการณ์โรคไข้เลือดออกเขตสุขภาพที่ 9

ตั้งแต่วันที่ 1 มกราคม - 28 มีนาคม 2563 พบผู้ป่วย 958 ราย อัตราป่วย 14.16 ต่อประชากรแสนคน ไม่มีผู้เสียชีวิต อัตราส่วนเพศหญิงต่อเพศชาย 1:1.20 พบมากที่สุดในกลุ่มอายุ 10-14 ปี อัตราป่วย 60.44 ต่อประชากรแสนคน รองลงมา คือกลุ่มอายุ 5-9 ปี อัตราป่วย 49.95 ต่อประชากรแสนคน และกลุ่มอายุ 15-24 ปี อัตราป่วย 22.91 ต่อประชากรแสนคน ตามลำดับ ดังรูปที่ 1

เปรียบเทียบจำนวนผู้ป่วยโรคไข้เลือดออกปี 2563 กับค่ามัธยฐาน 5 ปีย้อนหลัง (2558-2562) พบว่ามีความผิดปกติของการเกิดโรค ตั้งแต่สัปดาห์ที่ 1 เนื่องจากจำนวนผู้ป่วยมากกว่าค่ามัธยฐาน แต่มีแนวโน้มการเกิดโรคลดลง (สัปดาห์ที่ 11-12 ข้อมูลยังไม่ครบถ้วน) ดังรูปที่ 2

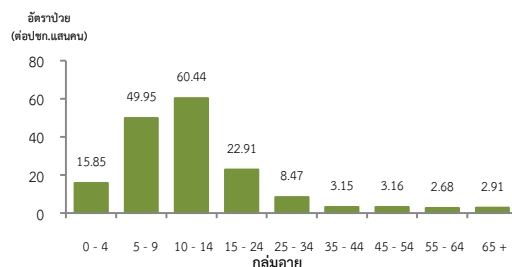
จังหวัดที่มีอัตราป่วยโรคไข้เลือดออกสูงสุด คือ จังหวัด นครราชสีมา 21.37 ต่อประชากรแสนคน รองลงมาคือ จังหวัดชัยภูมิ 17.03 ต่อประชากรแสนคน จังหวัดบุรีรัมย์ 6.78 ต่อประชากรแสนคน และ จังหวัดสุรินทร์ 6.58 ต่อประชากรแสนคน ตามลำดับ รายละเอียดดังตารางที่ 1 เมื่อจำแนกอัตราป่วยโรคไข้เลือดออกในระดับอำเภอพบว่า อำเภอที่มีอัตราป่วยสูงสุด คือ อำเภอโนนไทย จังหวัดนครราชสีมา 58.37 ต่อประชากรแสนคน รองลงมา คือ อำเภอโชคชัย จังหวัดนครราชสีมา 53.83 ต่อประชากรแสนคน และอำเภอโนนสูง จังหวัดนครราชสีมา 48.83 ต่อประชากรแสนคน ตามลำดับ รายละเอียดดังตารางที่ 2

ข้อเสนอแนะ

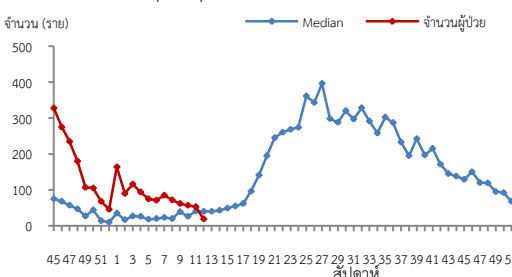
1. เฝ้าระวังผู้ป่วยโดยเฉพาะเด็กเล็กในศูนย์เด็กเล็กและกลุ่มนักเรียน ถ้าพบผู้ป่วยจะต้องสอบสวนโรคเฉพาะรายทุกราย และดำเนินการควบคุมโรคตามมาตรการ 0 3 7
2. ควบคุมค่าดัชนีลูกน้ำยุงลายไม่ให้เกินเกณฑ์มาตรฐานที่กำหนด (HI≤10, CI=0)
3. ประชาสัมพันธ์มาตรการ 3 เก็บ ป้องกัน 3 โรค และ 5ป 1ข ในการควบคุมโรคไข้เลือดออก
4. สร้างความเข้าใจและความตระหนักในการควบคุม ป้องกันโรคไข้เลือดออก “บ้านตนเอง ครอบครัวตนเอง คนในครอบครัวต้องเป็นผู้ดูแลกันเองเป็นอันดับแรก “หรือที่เรียกว่า “บ้านใครบ้านมัน”

ตารางที่ 2 อัตราป่วยโรคไข้เลือดออกสูงสุด 10 อันดับแรกในปี 2563 เขตสุขภาพที่ 9

อัตราป่วยสะสม 10 อันดับแรก ระหว่างวันที่ 1 ม.ค.- 28 มี.ค.2563				
ลำดับ	อำเภอ	จังหวัด	Pt.ราย	อัตราป่วย*
1	โนนไทย	นครราชสีมา	42	58.37
2	โชคชัย	นครราชสีมา	44	53.83
3	โนนสูง	นครราชสีมา	62	48.83
4	เนินสง่า	ชัยภูมิ	11	42.29
5	ประทาย	นครราชสีมา	28	35.97
6	พิมาย	นครราชสีมา	46	35.36
7	บัวเชด	สุรินทร์	14	34.02
8	หนองหงส์	บุรีรัมย์	17	34.00
9	ขามทะเลสอ	นครราชสีมา	9	30.32
10	บ้านใหม่จักราช	ชัยภูมิ	16	29.63



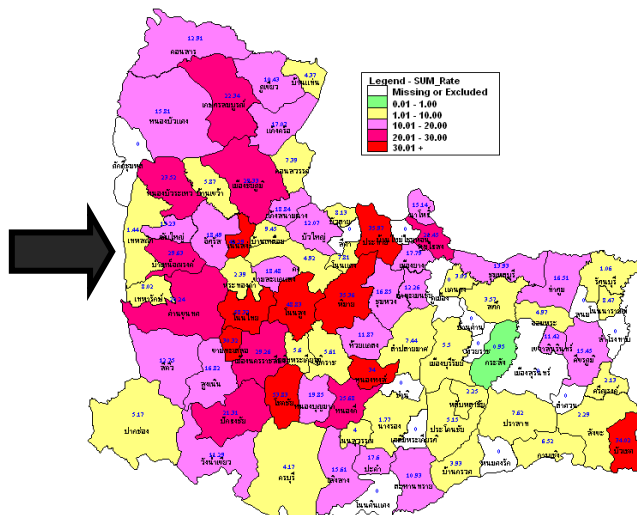
รูปที่ 1 แผนภูมิแสดงอัตราป่วยโรคไข้เลือดออกต่อประชากรแสนคน จำแนกตามกลุ่มอายุ ปี 2563



รูปที่ 2 จำนวนผู้ป่วยโรคไข้เลือดออกตามรายสัปดาห์เปรียบเทียบกับข้อมูลปี 2563 กับค่ามัธยฐาน 5 ปีย้อนหลัง (2558 - 2562) ตารางที่ 1 เปรียบเทียบผู้ป่วยโรคไข้เลือดออกปี 2563 และปี 2562 ช่วงเวลาเดียวกันแยกรายจังหวัด

จังหวัด	ปี 2563 (1ม.ค.-28มี.ค.63)		ปี 2562 (1ม.ค.-28มี.ค.63)		อัตราป่วยปี 63/62 (เท่า)
	Pt. (ราย)	อัตราป่วย*	Pt. (ราย)	อัตราป่วย*	
นครราชสีมา	564	21.37	794	30.08	0.71
ชัยภูมิ	194	17.03	231	20.27	0.84
บุรีรัมย์	108	6.78	459	28.83	0.24
สุรินทร์	92	6.58	327	23.40	0.28

หมายเหตุ * อัตราป่วยต่อประชากรแสนคน



รูปที่ 3 อัตราป่วยโรคไข้เลือดออก ปี 2563 จำแนกรายอำเภอในเขตสุขภาพที่ 9

โรคไข้หวัดใหญ่ ปี 2563(วันที่ 1 มกราคม - 4 เมษายน 2563)

สถานการณ์โรคไข้หวัดใหญ่ประเทศไทย

ตั้งแต่วันที่ 1 มกราคม - 30 มีนาคม 2563 มีผู้ป่วย 92,129 ราย อัตราป่วย 138.72 ต่อประชากรแสนคน เสียชีวิต 3 ราย อัตราป่วยตาย 0.003 อัตราส่วนเพศชายต่อเพศหญิง 1:1.08 พบมากที่สุดในกลุ่มอายุ 0-4 ปี ร้อยละ 21.48 รองลงมา คือ กลุ่มอายุ 10-14 ปี ร้อยละ 12.89 และกลุ่มอายุ 7-9 ปี ร้อยละ 11.55 ตามลำดับ ภาคที่มีอัตราป่วยสูงสุด คือ ภาคเหนือ 207.87 ต่อประชากรแสนคน รองลงมา คือ ภาคกลาง 167.77 ต่อประชากรแสนคน ภาคตะวันออกเฉียงเหนือ 109.84 ต่อประชากรแสนคน และภาคใต้ 47.21 ต่อประชากรแสนคน ตามลำดับ โดยจังหวัดที่มีอัตราป่วยสูงสุดในประเทศ คือ จังหวัดพะเยา อัตราป่วย 447.38 ต่อประชากรแสนคน

สถานการณ์โรคไข้หวัดใหญ่เขตสุขภาพที่ 9

ตั้งแต่วันที่ 1 มกราคม - 28 มีนาคม 2563 พบผู้ป่วย 10,274 ราย อัตราป่วย 151.81 ต่อประชากรแสนคน มีผู้เสียชีวิต 2 ราย (นครราชสีมา 2 ราย) อัตราป่วยตายร้อยละ 0.02 อัตราส่วนเพศชายต่อเพศหญิง 1:1.14 พบมากที่สุดใน กลุ่มอายุ 0-4 ปี อัตราป่วย 580.61 ต่อประชากรแสนคน รองลงมา คือ กลุ่มอายุ 5-9 ปี อัตราป่วย 517.75 ต่อประชากรแสนคน และกลุ่มอายุ 10-14 ปี อัตราป่วย 283.62 ต่อประชากรแสนคน ตามลำดับ ดังรูปที่ 1

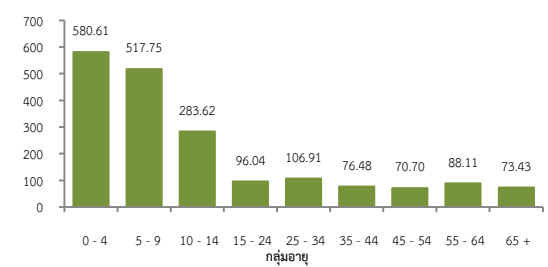
เปรียบเทียบผู้ป่วย โรคไข้หวัดใหญ่ ปี 2563 กับค่ามัธยฐาน 5 ปีย้อนหลัง (2558 - 2562) พบว่าปี 2563 ตั้งแต่สัปดาห์ที่ 1-8 มีความผิดปกติของการเกิดโรคไข้หวัดใหญ่เนื่องจากจำนวนผู้ป่วยมากกว่าค่ามัธยฐาน มาตั้งแต่ปี 2562 แต่ตั้งแต่สัปดาห์ที่ 9 -ปัจจุบัน พบแนวโน้มการเกิดโรคลดลง และน้อยกว่าค่ามัธยฐาน 5 ปีย้อนหลัง (สัปดาห์ที่ 11-12 ข้อมูลยังไม่ครบถ้วน) ดังรูปที่ 2 สัดส่วน ILI จังหวัดบุรีรัมย์ จังหวัดสุรินทร์ มีค่าสัดส่วน ILI มากกว่าร้อยละ 5 ดังรูปที่ 3

จังหวัดที่มีอัตราป่วยโรคไข้หวัดใหญ่สูงสุดคือจังหวัดนครราชสีมา 225.79 ต่อประชากรแสนคน รองลงมา คือ จังหวัดชัยภูมิ 145.61 ต่อประชากรแสนคน จังหวัดบุรีรัมย์ 126.39 ต่อประชากรแสนคน และจังหวัดสุรินทร์ 46.09 ต่อประชากรแสนคน ตามลำดับ รายละเอียดดังตารางที่ 1 เมื่อจำแนกอัตราป่วยโรคไข้หวัดใหญ่ระดับอำเภอ พบว่า อำเภอที่มีอัตราป่วยสูงสุด คือ อำเภอเสิงสาง จังหวัดนครราชสีมา 710.97 ต่อประชากรแสนคน รองลงมา คือ อำเภอบัวใหญ่ จังหวัดนครราชสีมา 409.09 ต่อประชากรแสนคน และอำเภอเมือง จังหวัดนครราชสีมา 404.90 ต่อประชากรแสนคน ตามลำดับ รายละเอียดดังตารางที่ 2

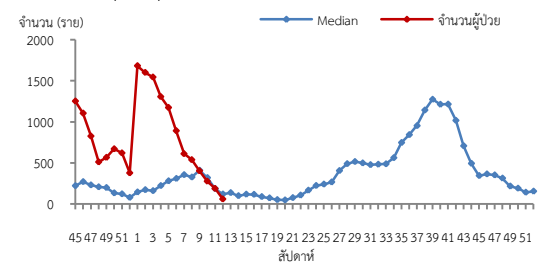
ข้อเสนอแนะ

1. โรคไข้หวัดใหญ่เป็นโรคที่มีวิธีการป้องกันและวิธีการรักษาที่มีประสิทธิภาพ แต่ต้องเฝ้าระวังในกลุ่มผู้สูงอายุอย่างเข้มข้นเนื่องจากเป็นกลุ่มที่มี อัตราป่วยต่ำแต่มีอัตราป่วยตาย สูง ซึ่งส่วนใหญ่อยู่กลุ่มผู้สูงอายุที่มีโรคประจำตัวด้วยโรคเรื้อรังไม่ได้รับวัคซีนป้องกันโรคไข้หวัดใหญ่
2. เฝ้าระวังผู้ป่วยที่มีอาการ ILI โดยเฉพาะกลุ่มผู้สูงอายุ ถ้าพบผู้ที่มีอาการเข้าได้กับโรคไข้หวัดใหญ่ต้องตรวจทางห้องปฏิบัติการด้วย Rapid test และให้ยา Oseltamivir
3. ในสถานที่ที่มีคนอยู่หนาแน่นและพักค้าง เช่น เรือนจำ ค่ายทหาร โรงเรียน การเข้าค่ายพักแรม ควรมีการคัดกรองผู้ที่มีอาการคล้ายไข้หวัดใหญ่ หากพบผู้ป่วยต้อง มีการแยกผู้ป่วย โดยให้แยกห้องนอน หรือหยุดเรียน หยุดงาน
4. เมื่อมีผู้ป่วยโรคไข้หวัดใหญ่จะต้องดำเนินการสอบสวนโรคเฉพาะรายทุกราย และค้นหาผู้ป่วยเพิ่มเติมในพื้นที่

อัตราป่วย (ต่อประชากรแสนคน)

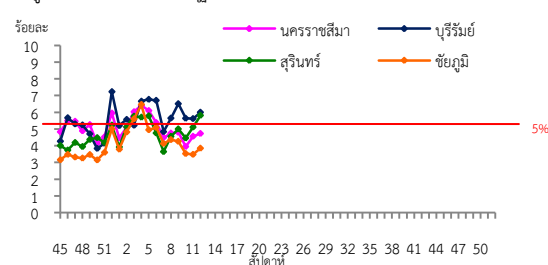


รูปที่ 1 แผนภูมิแสดงอัตราป่วยโรคไข้หวัดใหญ่ต่อประชากรแสนคน จำแนกตามกลุ่มอายุ ปี 2563



หมายเหตุ : สัปดาห์ที่ 11-12 ข้อมูลยังไม่ครบถ้วน

รูปที่ 2 จำนวนผู้ป่วยโรคไข้หวัดใหญ่จำนวนรายสัปดาห์เปรียบเทียบกับข้อมูลปี 2563 กับค่ามัธยฐาน 5 ปีย้อนหลัง (2558 - 2562)



รูปที่ 3 สัดส่วน ILI ต่อผู้ป่วยนอก แยกรายจังหวัดเขตสุขภาพที่ 9 นครราชสีมา ปี 2563

ที่มา : ระบบเฝ้าระวังโรคทางระบาดวิทยาของกลุ่มอาการคล้ายไข้หวัดใหญ่ สำนักงานระบาดวิทยา กรมควบคุมโรคข้อมูล ณ วันที่ 2 เม.ย.2563

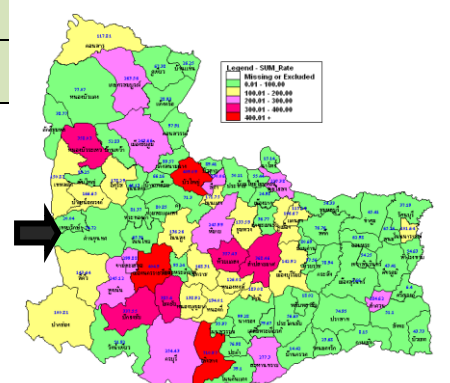
ตารางที่ 1 เปรียบเทียบอัตราป่วยโรคไข้หวัดใหญ่ปี 2563 และปี 2562 ช่วงเวลาเดียวกันแยกรายจังหวัด

จังหวัด	ปี 2563 (1ม.ค.-28มี.ค.63)		ปี 2562 (1ม.ค.-28มี.ค.62)		อัตราป่วย 63/62 (เท่า)
	Pt. (ราย)	อัตราป่วย*	Pt. (ราย)	อัตราป่วย*	
นครราชสีมา	5959	225.79	10121	383.48	0.59
ชัยภูมิ	1659	145.61	2197	192.83	0.76
บุรีรัมย์	2012	126.39	874	54.90	2.30
สุรินทร์	644	46.09	694	49.67	0.93

หมายเหตุ * อัตราป่วยต่อประชากรแสนคน

ตารางที่ 2 อัตราป่วยโรคไข้หวัดใหญ่สูงสุด 10 อันดับแรก ในปี 2563 เขตสุขภาพที่ 9

อัตราป่วยสะสม 10 อันดับแรก ระหว่างวันที่ 1 ม.ค.- 28 มี.ค.2563					
ลำดับ	อำเภอ	จังหวัด	Pt. ราย	อัตราป่วย*	
1	เสิงสาง	นครราชสีมา	501	710.97	
2	บัวใหญ่	นครราชสีมา	339	409.09	
3	เมือง	นครราชสีมา	1854	404.90	
4	โชคชัย	นครราชสีมา	315	385.40	
5	ลำปลายมาศ	บุรีรัมย์	495	368.46	
6	หนองบัวระเหว	ชัยภูมิ	137	358.03	
7	ห้วยแถลง	นครราชสีมา	271	357.43	
8	ปักธงชัย	นครราชสีมา	396	337.55	
9	ขามทะเลสอ	นครราชสีมา	89	299.88	
10	ลำตะคอง	สุรินทร์	89	284.62	



รูปที่ 4 อัตราป่วยโรคไข้หวัดใหญ่ ปี 2563 จำแนกรายอำเภอในเขตสุขภาพที่ 9

โรคมือ เท้า ปาก ปี 2563 (วันที่ 1 มกราคม - 4 เมษายน 2563)

สถานการณ์โรคมือ เท้า ปาก ประเทศไทย

ตั้งแต่วันที่ 1 มกราคม - 30 มีนาคม 2563 พบผู้ป่วย 4,782 ราย อัตราป่วย 7.20 ต่อประชากรแสนคน ไม่มีผู้เสียชีวิต อัตราส่วนเพศชายต่อเพศหญิง 1:0.80 กลุ่มอายุที่พบมากที่สุดคือ 0-4 ปี ร้อยละ 83.06 รองลงมา คือ อายุ 5 ปี ร้อยละ 5.04 และ 7-9 ปี ร้อยละ 4.83 ตามลำดับ ภาคที่มีอัตราป่วยสูงสุด คือ ภาคเหนือ 12.63 ต่อประชากรแสนคน รองลงมา คือ ภาคใต้ 8.30 ต่อประชากรแสนคน ภาคกลาง 7.11 ต่อประชากรแสนคน และภาคตะวันออกเฉียงเหนือ 3.83 ต่อประชากรแสนคน ตามลำดับ โดยจังหวัดที่มีอัตราป่วยสูงสุดในประเทศ คือ จังหวัดน่าน อัตราป่วย 33.40 ต่อประชากร

สถานการณ์โรคมือเท้าปากเขตสุขภาพที่ 9

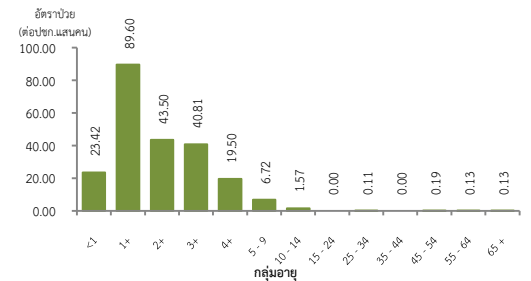
ตั้งแต่วันที่ 1 มกราคม- 28 มีนาคม 2563 มีผู้ป่วย 193 ราย อัตราป่วย 2.85 ต่อประชากรแสนคน ไม่มีผู้เสียชีวิต อัตราส่วนเพศชายต่อเพศหญิง 1:1.12 พบมากที่สุดในอายุ 1 ปี อัตราป่วย 86.90 ต่อประชากรแสนคน รองลงมา คือ อายุ 2 ปี อัตราป่วย 43.50 ต่อประชากรแสนคน และอายุ 3 ปี อัตราป่วย 40.81 ต่อประชากรแสนคน ตามลำดับดังรูปที่ 1

เปรียบเทียบ จำนวน ผู้ป่วยโรค มือเท้าปาก ปี 2563 กับค่ามัธยฐาน 5 ปีย้อนหลัง (2558 - 2562) ไม่พบความผิดปกติของการเกิดโรค โดยมีจำนวนผู้ป่วยน้อยกว่าค่ามัธยฐาน 5 ปีย้อนหลัง (สัปดาห์ที่ 11-12 ข้อมูลยังไม่ครบถ้วน) ดังรูปที่ 2

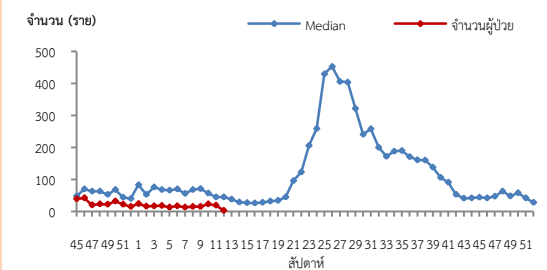
จังหวัดที่มีอัตราป่วยโรคมือเท้าปากสูงสุด คือ จังหวัดนครราชสีมา 3.37 ต่อประชากรแสนคน รองลงมา คือ จังหวัดชัยภูมิ 3.16 ต่อประชากรแสนคน จังหวัดบุรีรัมย์ 2.32 ต่อประชากรแสนคน และ จังหวัดสุรินทร์ 2.22 ต่อประชากรแสนคน ตามลำดับ รายละเอียดดังตารางที่ 1 เมื่อจำแนกอัตราป่วยโรคมือเท้าปากระดับอำเภอ พบว่า อำเภอที่มีอัตราป่วยสูงสุด คือ อำเภอหนองกี่ จังหวัดบุรีรัมย์ 11.41 ต่อประชากรแสนคน รองลงมา คือ อำเภอบ้านด่าน จังหวัดบุรีรัมย์ 9.68 ต่อประชากรแสนคน และอำเภอท่าตูม จังหวัดสุรินทร์ 9.29 ต่อประชากรแสนคน ตามลำดับ รายละเอียดดังตารางที่ 2

ข้อเสนอแนะ ดำเนินงานควบคุมป้องกันโรคในศูนย์เด็กเล็กอย่างเข้มข้นและต่อเนื่องดังนี้

- ครูพี่เลี้ยง คัดกรองนักเรียน ทุกเช้าก่อนเข้าเรียนหากพบเด็กป่วย ให้แจ้งผู้ปกครองรับเด็ก ไปพบแพทย์หรือเจ้าหน้าที่สาธารณสุข และแจ้งเจ้าหน้าที่สาธารณสุขที่รับผิดชอบ เมื่อพบนักเรียนที่มีอาการสงสัยโรคมือ เท้า ปาก
- สอนเด็กล้างมือ อย่างถูกวิธี และจัดให้มีจุดล้างมือพร้อมสบู่หรือเจล ล้างมือรวมถึงทำความสะอาดเครื่องนอน ของเล่นและอุปกรณ์ที่ใช้ส่วนรวมเป็นประจำ
- ผู้ปกครองควรหมั่นสังเกตอาการบุตรหลานอย่างใกล้ชิดหากมีอาการใช้ร่วมกับแผลในปากโดยอาจมีหรือไม่มีตุ่มน้ำ ที่มือหรือเท้าก็ได้บางรายอาจมีเฉพาะใช้ควรรีบพาไปพบแพทย์ และให้หยุดเรียนจนกว่าจะหายเป็นปกติและไม่ควรคลุกคลีกับคนอื่นในครอบครัว หลีกเลี่ยงการพาบุตรหลานที่มีอาการป่วยไปในที่ ชุมชน เช่น สนามเด็กเล่น บ้านบอล ตลาด ห้างสรรพสินค้า เป็นต้น เพื่อลดการแพร่กระจายเชื้อและป้องกันการระบาดในชุมชน



รูปที่ 1 แผนภูมิแสดงอัตราป่วยโรคมือเท้าปากต่อประชากรแสนคน จำแนกตามกลุ่มอายุ ปี 2563



รูปที่ 2 จำนวนผู้ป่วยโรคมือเท้าปากสำเนากราฟสัปดาห์เปรียบเทียบกับข้อมูล ปี 2563 กับค่ามัธยฐาน 5 ปี ย้อนหลัง (2558 - 2562)

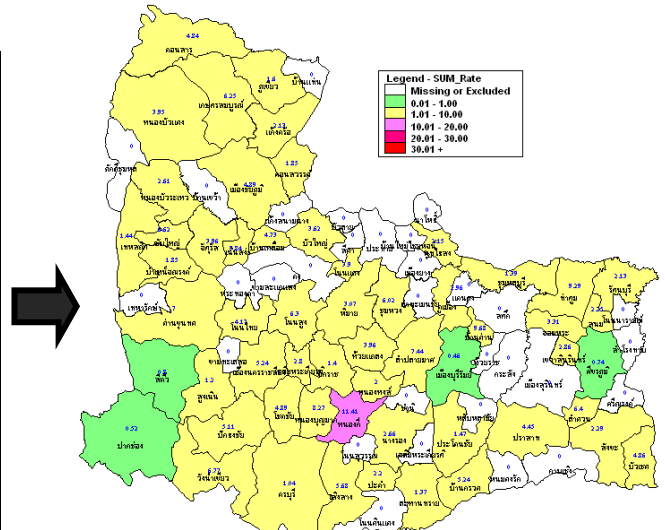
ตารางที่ 1 เปรียบเทียบอัตราป่วยโรคมือเท้าปากปี 2563 และปี 2562 ช่วงเวลาเดียวกันแยกรายจังหวัด

จังหวัด	ปี 2563 (1ม.ค.-28มี.ค.63)		ปี 2562 (1ม.ค.-28มี.ค.62)		อัตราป่วย ปี 63/62 (เท่า)
	Pt. (ราย)	อัตราป่วย*	Pt. (ราย)	อัตราป่วย*	
นครราชสีมา	89	3.37	231	8.75	0.38
ชัยภูมิ	36	3.16	59	5.18	0.61
บุรีรัมย์	37	2.32	116	7.29	0.32
สุรินทร์	31	2.22	184	13.17	0.17

หมายเหตุ * อัตราป่วยต่อประชากรแสนคน

ตารางที่ 2 อัตราป่วยโรคมือเท้าปากสูงสุด 10 อันดับแรกในปี 2563 เขตสุขภาพที่ 9

อัตราป่วยสะสม 10 อันดับแรก ระหว่างวันที่ 1 ม.ค. - 28 มี.ค. 2563				
ลำดับ	อำเภอ	จังหวัด	Pt. ราย	อัตราป่วย*
1	หนองกี่	บุรีรัมย์	8	11.41
2	บ้านด่าน	บุรีรัมย์	3	9.68
3	ท่าตูม	สุรินทร์	9	9.29
4	หนองบุญมาก	นครราชสีมา	5	8.27
5	ลำปลายมาศ	บุรีรัมย์	10	7.44
6	ด่านขุนทด	นครราชสีมา	9	7.00
7	วังน้ำเขียว	นครราชสีมา	3	6.77
8	ซับใหญ่	ชัยภูมิ	1	6.62
9	ลำดวน	สุรินทร์	2	6.40
10	โนนสูง	นครราชสีมา	8	6.30



รูปที่ 3 อัตราป่วยโรคมือเท้าปาก ปี 2563 จำแนกรายอำเภอในเขตสุขภาพที่ 9

โรคหัด ปี 2563 (วันที่ 1 มกราคม - 4 เมษายน 2563)

สถานการณ์โรคหัดประเทศไทย

ตั้งแต่วันที่ 1 มกราคม - 30 มีนาคม 2563 พบผู้ป่วย 674 ราย อัตราป่วย 1.01 ต่อประชากรแสนคน ไม่มีผู้เสียชีวิต อัตราส่วนเพศ ชาย ต่อเพศหญิง 1 : 0.88 พบมากที่สุดในกลุ่มอายุ 0-4 ปี ร้อยละ 28.93 รองลงมา คือ กลุ่มอายุ 15-24 ปี ร้อยละ 24.63 และกลุ่มอายุ 25-34 ร้อยละ 18.40 ตามลำดับ ภาคที่มีอัตราป่วยสูงสุด คือ ภาคใต้ 2.59 ต่อประชากรแสนคน รองลงมา คือ ภาคเหนือ 1.30 ต่อประชากร แสนคน ภาคกลาง 0.84 ต่อประชากรแสนคน และภาค ตะวันออกเฉียงเหนือ 0.36 ต่อประชากรแสนคน ตามลำดับ โดยจังหวัดที่มีอัตราป่วยสูงสุดในประเทศ คือ จังหวัด นราธิวาส อัตราป่วย 13.46 ต่อประชากรแสนคน

สถานการณ์โรคหัดเขตสุขภาพที่ 9

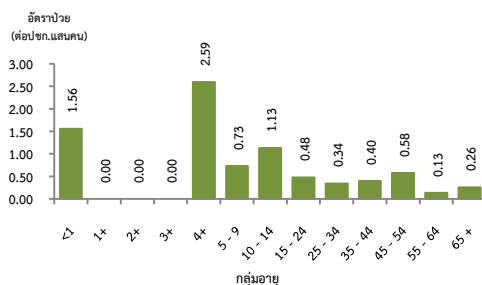
ตั้งแต่วันที่ 1 มกราคม - 28 มีนาคม 2563 พบผู้ป่วยโรคหัด 32 ราย อัตราป่วย 0.47 ต่อประชากรแสนคน ไม่มีรายงานผู้เสียชีวิต อัตราส่วนเพศหญิงต่อเพศชาย 1:1.67 พบมากในอายุ 4 ปี อัตราป่วย 2.59 ต่อประชากรแสนคน อายุ <1 ปี อัตราป่วย 1.56 ต่อ ประชากรแสนคนและกลุ่มอายุ 10-14 ปี อัตราป่วย 1.13 ต่อประชากรแสนคน ดังรูปที่ 1

ผู้ป่วยปี 2563 เปรียบเทียบค่ามัธยฐาน 5 ปีย้อนหลัง (2558 - 2562) พบว่ามีความ ผิดปกติของการเกิดโรค ตั้งแต่สัปดาห์ที่ 7 โดยมีจำนวน ผู้ป่วยมากกว่าค่ามัธยฐาน 5 ปี ย้อนหลัง (สัปดาห์ที่ 11-12 ข้อมูลยังไม่ครบถ้วน) ดังรูปที่ 2

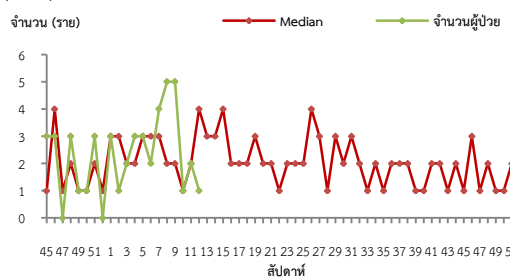
จังหวัดที่มีอัตราป่วย โรคหัด สูงสุด คือ จังหวัดชัยภูมิ 1.49 ต่อประชากรแสนคน รองลงมา คือ จังหวัดบุรีรัมย์ 0.31 ต่อประชากร แสนคน จังหวัดนครราชสีมา 0.27 ต่อ ประชากรแสนคน รายละเอียดดังตารางที่ 1 ซึ่งเมื่อจำแนกอัตราป่วยโรคหัดระดับอำเภอ พบว่า อำเภอที่มีอัตราป่วยสูงสุด คือ อำเภอจัตุรัส จังหวัดชัยภูมิ 19.81 ต่อประชากรแสน คน รองลงมา คือ อำเภอห้วยราช จังหวัดบุรีรัมย์ 2.68 ต่อประชากรแสนคน และอำเภอ ประโคนชัยจังหวัดบุรีรัมย์ 2.21 ต่อประชากรแสนคน รายละเอียดดังตารางที่ 2

ข้อเสนอแนะ

1. หน่วยงานสาธารณสุข และสถานพยาบาลควรเพิ่มความเข้มแข็งในการเฝ้าระวัง และสอบสวนผู้ป่วยไข้ออกผื่นและผู้ป่วยสงสัยหัด โดยให้มีการสอบสวนและรายงานผู้ป่วย สงสัย รวมถึงเก็บตัวอย่างเลือดส่งตรวจยืนยันทาง ห้องปฏิบัติการ ผ่านระบบ Measles Database Online (www.eradicationthai.com) ภายใน 48 ชั่วโมงหลังพบผู้ป่วยสงสัย
2. เน้นการดูแลและแยกผู้ป่วยหัดในโรงพยาบาล โดยพิจารณาให้วิตามินเอแก่ผู้ป่วย สงสัยหัดทุกรายเพื่อลดอาการรุนแรง และควรแยกผู้ป่วยออกจากผู้ป่วยโรคอื่นเพื่อลด โอกาสการติดเชื้อในโรงพยาบาล
3. ให้ความรู้เกี่ยวกับโรคหัด การติดต่อ การป้องกัน การรักษา แก่ผู้ป่วยและบุคคล ใกล้ชิด
4. รมรงคให้วัคซีนในกลุ่มเป้าหมายที่อยู่ในพื้นที่ระบาด และไม่สามารถตรวจสอบ ประวัติการได้รับวัคซีน



รูปที่ 1 แผนภูมิแสดงอัตราป่วยโรคหัดต่อประชากรแสนคนจำแนกตามกลุ่มอายุ ปี 2563



รูปที่ 2 จำนวนผู้ป่วยโรคหัด จำแนกรายสัปดาห์เปรียบเทียบกับข้อมูลปี 2563 กับค่ามัธยฐาน 5 ปี ย้อนหลัง (2558 - 2562)

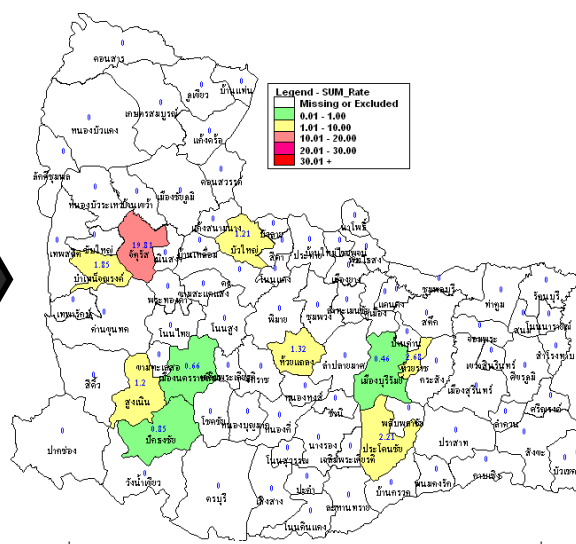
ตารางที่ 1 เปรียบเทียบอัตราป่วยโรคหัดปี 2563 และปี 2562ช่วงเวลาเดียวกันแยกรายจังหวัด

จังหวัด	ปี 2563 (1 ม.ค. - 28 มี.ค.63)		ปี 2562 (1 ม.ค. - 28 มี.ค.62)		อัตราป่วย ปี 63/62 (เท่า)
	Pt. (ราย)	อัตรา ป่วย*	Pt. (ราย)	อัตรา ป่วย*	
ชัยภูมิ	17	1.49	2	0.18	8.28
บุรีรัมย์	5	0.31	5	0.38	0.82
นครราชสีมา	7	0.27	30	1.21	0.22
สุรินทร์	0	0.00	6	0.43	0.00

หมายเหตุ * อัตราป่วยต่อประชากรแสนคน

ตารางที่ 2 อัตราป่วยโรคหัดสูงสุด 7 อันดับแรกในปี 2563 เขตสุขภาพที่ 9

อัตราป่วยสะสม 10 อันดับแรก ระหว่างวันที่ 1 ม.ค. - 28 มี.ค.2563				
ลำดับ	อำเภอ	จังหวัด	Pt.ราย	อัตราป่วย*
1	จัตุรัส	ชัยภูมิ	15	19.81
2	ห้วยราช	บุรีรัมย์	1	2.68
3	ประโคนชัย	บุรีรัมย์	3	2.21
4	บ้านหินจนรงค์	ชัยภูมิ	1	1.85
5	หนองบุญมาก	นครราชสีมา	1	1.65
6	ห้วยแถลง	นครราชสีมา	1	1.32
7	บัวใหญ่	นครราชสีมา	1	1.21
8	สูงเนิน	นครราชสีมา	1	1.20
9	เมือง	นครราชสีมา	5	1.09
10	ปักธงชัย	นครราชสีมา	1	0.85



รูปที่ 3 อัตราป่วยโรคหัดปี 2563 จำแนกรายอำเภอในเขตสุขภาพที่ 9

โรคปอดบวม ปี 2563 (วันที่ 1 มกราคม - 4 เมษายน 2563)

สถานการณ์โรคปอดบวมประเทศไทย

ตั้งแต่วันที่ 1 มกราคม - 30 มีนาคม 2563 พบผู้ป่วย 65,467 ราย อัตราป่วย 98.57 ต่อประชากรแสนคน เสียชีวิต 29 ราย อัตราป่วยตายร้อยละ 0.04 อัตราส่วนเพศชายต่อเพศหญิง 1 : 0.88 พบมากที่สุดในกลุ่มอายุ 65 ปีขึ้นไป ร้อยละ 36.78 รองลงมา คือ กลุ่มอายุ 0-4 ปี ร้อยละ 24.75 และกลุ่มอายุ 55-64 ร้อยละ 13.38 ตามลำดับ ภาคที่มีอัตราป่วยสูงสุด คือ ภาคเหนือ 109.41 ต่อประชากรแสนคน รองลงมา คือ ภาคตะวันออกเฉียงเหนือ 126.14 ต่อประชากรแสนคน ภาคใต้ 77.08 ต่อประชากรแสนคน และภาคกลาง 65.74 ต่อประชากรแสนคน ตามลำดับ โดยจังหวัดที่มีอัตราป่วยสูงสุดในประเทศ คือ จังหวัดเชียงราย อัตราป่วย 222.81 ต่อประชากรแสนคน

สถานการณ์โรคปอดบวมเขตสุขภาพที่ 9

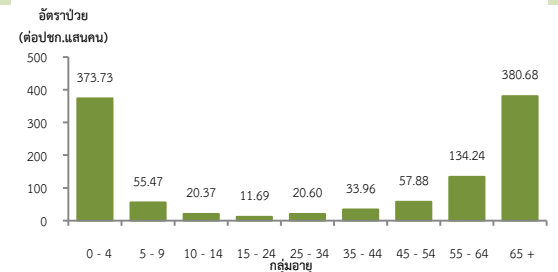
ตั้งแต่วันที่ 1 มกราคม - 28 มีนาคม 2563 พบผู้ป่วย 6,978 ราย อัตราป่วย 103.11 ต่อประชากรแสนคน ไม่มีผู้เสียชีวิต อัตราส่วนเพศชายต่อเพศหญิง 1:1.12 พบมากที่สุดในกลุ่มอายุ 65 ปีขึ้นไป อัตราป่วย 380.68 ต่อประชากรแสนคน รองลงมา คือ กลุ่มอายุ 0-4 ปี อัตราป่วย 373.73 ต่อประชากรแสนคน และกลุ่มอายุ 55-64 ปี อัตราป่วย 134.24 ต่อประชากรแสนคน ตามลำดับ ดังรูปที่ 1

เปรียบเทียบ จำนวน ผู้ป่วยโรค ปอดบวม ปี 2563 กับค่ามัธยฐาน 5 ปีย้อนหลัง (2558-2562) พบว่าตั้งแต่สัปดาห์ที่ 8 - ปัจจุบัน ไม่มีความผิดปกติของการเกิดโรค โดยมีจำนวนผู้ป่วยน้อยกว่าค่ามัธยฐาน(สัปดาห์ที่ 11-12 ข้อมูลยังไม่ครบถ้วน) ดังรูปที่ 2

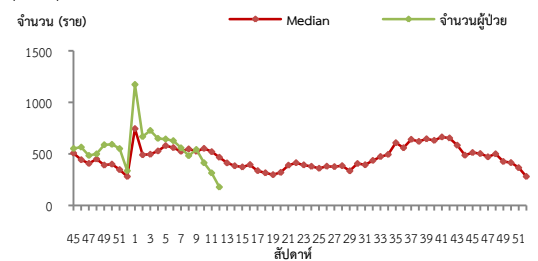
จังหวัดที่มีอัตราป่วยโรค ปอดบวมสูงสุด คือ จังหวัดบุรีรัมย์ 146.30 ต่อประชากรแสนคน รองลงมา คือ จังหวัดชัยภูมิ 145.96 ต่อประชากรแสนคน จังหวัดนครราชสีมา 75.06 ต่อประชากรแสนคน และจังหวัดสุรินทร์ 71.93 ต่อประชากรแสนคน ตามลำดับ รายละเอียดดังตารางที่ 1 เมื่อจำแนกอัตราป่วยโรค ปอดบวม ในระดับอำเภอพบว่า อำเภอที่มีอัตราป่วยสูงสุด คือ อำเภอหนองบัวระเหว จังหวัดชัยภูมิ 559.26 ต่อประชากรแสนคน รองลงมา คือ อำเภอลำปลายมาศ จังหวัดบุรีรัมย์ 299.98 ต่อประชากรแสนคน และอำเภอ เขวาสินรินทร์ จังหวัด สุรินทร์ 231.30 ต่อประชากรแสนคน ตามลำดับ รายละเอียดดังตารางที่ 2

ข้อเสนอแนะ

1. ผู้ป่วยที่เป็นโรคปอดบวมจากใช้หวัดใหญ่ควรให้ยาต้านเชื้อไวรัส
2. หลังจาก ผู้ป่วยได้รับการวินิจฉัยสาเหตุจากเชื้อแบคทีเรีย ควรรักษาด้วยยาปฏิชีวนะอย่างรวดเร็วที่สุด
3. ฉีดวัคซีนป้องกันโรคในกลุ่มเสี่ยงคือ เด็กเล็ก ผู้ที่มีอายุ 65 ปีขึ้นไป และผู้ที่มีภาวะภูมิคุ้มกันต่ำหรือมีโรคประจำตัวบางอย่าง การฉีดวัคซีนที่ให้มีผลในการลดอัตราการเกิดโรคปอดบวมจากการติดเชื้อซึ่งได้แก่ วัคซีนป้องกันใช้หวัดใหญ่ และวัคซีนป้องกันโรคปอดอักเสบ



รูปที่ 1 แผนภูมิแสดงอัตราป่วยโรคปอดบวมต่อประชากรแสนคนจำแนกตามกลุ่มอายุ ปี 2563



รูปที่ 2 จำนวนผู้ป่วยโรคปอดบวมจำนวนรายสัปดาห์เปรียบเทียบกับข้อมูลปี 2563 กับค่ามัธยฐาน 5 ปีย้อนหลัง (2558 - 2562)

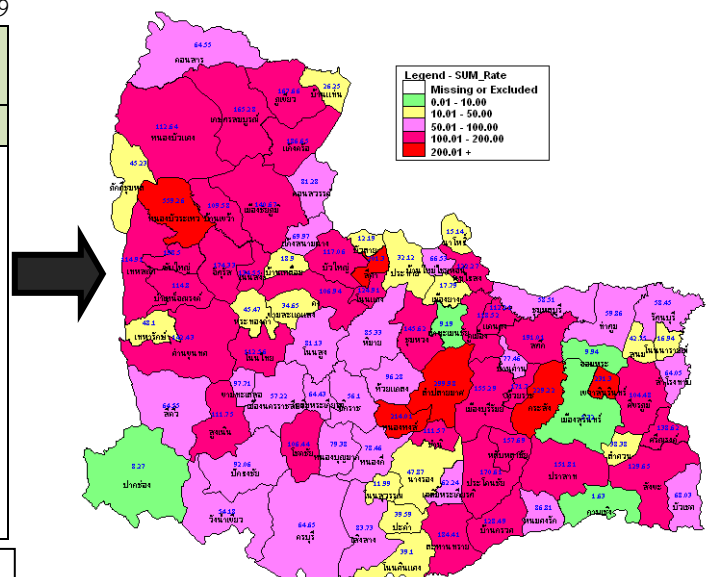
ตารางที่ 1 เปรียบเทียบอัตราป่วยโรคปอดบวมปี 2563 และปี 2562 ช่วงเวลาเดียวกันแยกรายจังหวัด

จังหวัด	ปี 2563 (1 ม.ค.-28 มี.ค.63)		ปี 2562 (1 ม.ค.-28 มี.ค.62)		อัตราป่วย ปี 63/62 (เท่า)
	Pt. (ราย)	อัตรา*	Pt. (ราย)	อัตรา*	
บุรีรัมย์	2329	146.30	1730	108.67	1.35
ชัยภูมิ	1663	145.96	1997	175.27	0.83
นครราชสีมา	1981	75.06	2252	85.33	0.88
สุรินทร์	1005	71.93	1445	103.42	0.69

หมายเหตุ * อัตราป่วยต่อประชากรแสนคน

ตารางที่ 2 อัตราป่วยโรคปอดบวมที่สูงสุด 10 อันดับแรกในปี 2563 เขตสุขภาพที่ 9

อัตราป่วยสะสม 10 อันดับแรก ระหว่างวันที่ 1 ม.ค.- 28 มี.ค.2563				
ลำดับ	อำเภอ	จังหวัด	Pt.ราย	อัตราป่วย*
1	หนองบัวระเหว	ชัยภูมิ	214	559.26
2	ลำปลายมาศ	บุรีรัมย์	403	299.98
3	เขวาสินรินทร์	สุรินทร์	81	231.30
4	กระสัง	บุรีรัมย์	241	229.22
5	หนองหงส์	บุรีรัมย์	107	214.01
6	สีดา	นครราชสีมา	49	201.30
7	ซับใหญ่	ชัยภูมิ	30	198.50
8	สตึก	บุรีรัมย์	214	191.01
9	แก้งคร้อ	ชัยภูมิ	175	186.65
10	ละหานทราย	บุรีรัมย์	135	184.41



รูปที่ 3 อัตราป่วยโรคปอดบวมปี 2563 จำนวนรายอำเภอในเขตสุขภาพที่ 9

นางสายชล เพชรล้ำ นักวิชาการสาธารณสุขชำนาญการ/ผู้จัดทำ
นายอภิรัตน์ โสภักัง นักวิชาการสาธารณสุขชำนาญการพิเศษ/ผู้ตรวจทาน