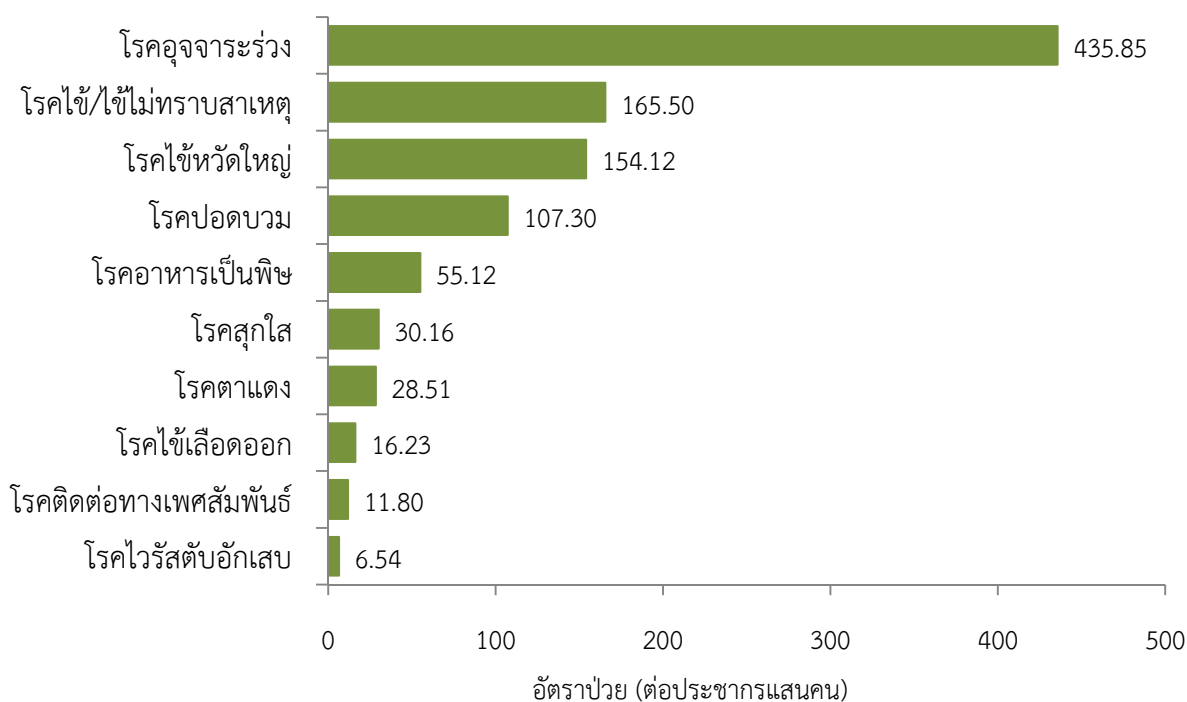


สถานการณ์โรคสำคัญที่เฝ้าระวังทางระบาดวิทยาในพื้นที่เขตสุขภาพที่ 9 ประจำสัปดาห์ที่ 14 ปี 2563 (วันที่ 5 – 11 เมษายน 2563)

การวิเคราะห์สถานการณ์ใช้ข้อมูลสะสมตั้งแต่สัปดาห์ที่ 1 - 13 (วันที่ 1 มกราคม - 4 เมษายน 2563) เขตสุขภาพที่ 9 ได้รับรายงานผู้ป่วยในระบบเฝ้าระวังร.506 จากเครือข่าย 4 จังหวัด (นครราชสีมา ชัยภูมิ สุรินทร์ และบุรีรัมย์) มีรายงานผู้เสียชีวิต 3 ราย ได้แก่โรคไข้หวัดใหญ่ 1 ราย (นครราชสีมา 1 ราย) โรคไข้สมองอักเสบไม่ทราบสาเหตุ 1 ราย (สุรินทร์ 1 ราย) ไข้เลือดออก 1 ราย (นครราชสีมา)

10 อันดับโรคที่มีอัตราป่วยต่อประชากรแสนคนสูงสุด

10 อันดับโรคที่มีอัตราป่วยต่อประชากรแสนคนสูงสุด คือ โรคอุจจาระร่วง 435.85 ต่อประชากรแสนคน โรคไข้/ไข้ไม่ทราบสาเหตุ 165.50 ต่อประชากรแสนคน โรคไข้หวัดใหญ่ 154.12 ต่อประชากรแสนคน โรคปอดบวม 107.30 ต่อประชากรแสนคน โรคอาหารเป็นพิษ 55.12 ต่อประชากรแสนคน โรคสுகไส 30.16 ต่อประชากรแสนคน โรคตาแดง 28.51 ต่อประชากรแสนคน โรคไข้เลือดออก 16.23 ต่อประชากรแสนคนโรคติดต่อทางเพศสัมพันธ์11.80 ต่อประชากรแสนคน และโรคไวรัสตับอักเสบบ 6.54 ต่อประชากรแสนคน ตามลำดับ ดังรูปที่ 1



รูปที่ 1 10 อันดับโรคที่มีอัตราป่วยต่อประชากรแสนคนสูงสุดในพื้นที่เขตสุขภาพที่ 9
ที่มา:รายงาน 506 สำนักงานสาธารณสุขจังหวัดในพื้นที่ข้อมูล ณ วันที่ 9 เมษายน2563

โรคที่เป็นปัญหาทางสาธารณสุขในพื้นที่เขตสุขภาพที่ 9 มีดังนี้

โรคไข้เลือดออกปี 2563 (วันที่ 1 มกราคม - 11 เมษายน 2563)

สถานการณ์โรคไข้เลือดออกประเทศไทย

ตั้งแต่วันที่ 1 มกราคม- 7 เมษายน 2563 มีผู้ป่วยโรคไข้เลือดออก 8,147 ราย อัตราป่วย 12.27 ต่อประชากรแสนคน เสียชีวิต 4 ราย อัตราป่วยตายร้อยละ 0.01 อัตราส่วนเพศชายต่อเพศหญิง 1:0.85 พบมากที่สุดในกลุ่มอายุ 15 - 24 ปี ร้อยละ 24.86 รองลงมาคือกลุ่มอายุ 10 - 14 ปี ร้อยละ 20.54 และกลุ่มอายุ 25 - 34 ปี ร้อยละ 13.10 ตามลำดับ ภาคที่มีอัตราป่วยสูงสุด คือ ภาคกลาง 15.89 ต่อประชากรแสนคน รองลงมา คือ ภาคใต้ 13.74 ต่อประชากรแสนคน ภาคตะวันออกเฉียงเหนือ 10.69 ต่อประชากรแสนคน และภาคเหนือ 7.15 ต่อประชากรแสนคน ตามลำดับ โดยจังหวัดที่มีอัตราป่วยสูงสุดในประเทศ คือ จังหวัดระยอง อัตราป่วย 41.70 ต่อประชากรแสนคน

สถานการณ์โรคไข้เลือดออกเขตสุขภาพที่ 9

ตั้งแต่วันที่ 1 มกราคม - 4 เมษายน 2563 พบผู้ป่วย 1099 ราย อัตราป่วย 16.23 ต่อประชากรแสนคน เสียชีวิต 1 ราย อัตราป่วยตายเท่ากับร้อยละ 0.09 อัตราส่วนเพศหญิงต่อเพศชาย 1:1.16 พบมากที่สุดในกลุ่มอายุ 10 - 14 ปี อัตราป่วย 68.72 ต่อประชากรแสนคน รองลงมา คือ กลุ่มอายุ 5 - 9 ปีอัตราป่วย 55.47 ต่อประชากรแสนคน และกลุ่มอายุ 15 - 24 ปีอัตราป่วย 26.84 ต่อประชากรแสนคนตามลำดับ ดังรูปที่ 1

เปรียบเทียบจำนวนผู้ป่วยโรคไข้เลือดออกปี 2563 กับค่ามัธยฐาน 5 ปีย้อนหลัง (2558 - 2562) พบว่ามีความผิดปกติของการเกิดโรคตั้งแต่สัปดาห์ที่ 1 เนื่องจากจำนวนผู้ป่วยมากกว่าค่ามัธยฐานแต่มีแนวโน้มการเกิดโรคลดลง (สัปดาห์ที่ 12 - 13 ข้อมูลยังไม่ครบถ้วน) ดังรูปที่ 2

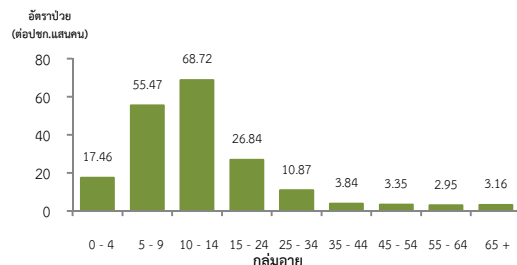
จังหวัดที่มีอัตราป่วยโรคไข้เลือดออกสูงสุดคือ จังหวัดนครราชสีมา 25.73 ต่อประชากรแสนคน รองลงมาคือ จังหวัดชัยภูมิ 17.03 ต่อประชากรแสนคน จังหวัดบุรีรัมย์ 8.22 ต่อประชากรแสนคน และจังหวัดสุรินทร์ 6.73 ต่อประชากรแสนคน ตามลำดับรายละเอียดดังตารางที่ 1 เมื่อจำแนกอัตราป่วยโรคไข้เลือดออกในระดับอำเภอพบว่า อำเภอที่มีอัตราป่วยสูงสุดคือ อำเภอโนนไทย จังหวัดนครราชสีมา 102.84 ต่อประชากรแสนคน รองลงมาคือ อำเภอโชคชัย จังหวัดนครราชสีมา 57.50 ต่อประชากรแสนคนและอำเภอโนนสูงจังหวัดนครราชสีมา 51.20 ต่อประชากรแสนคน ตามลำดับ รายละเอียดดังตารางที่ 2

ข้อเสนอแนะ

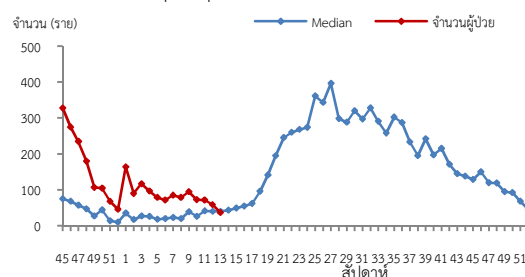
1. ฝ้าระวังผู้ป่วยโดยเฉพาะเด็กเล็กในศูนย์เด็กเล็กและกลุ่มนักเรียน ถ้าพบผู้ป่วยจะต้องสอบสวนโรคเฉพาะรายทุกราย และดำเนินการควบคุมโรคตามมาตรการ 0 3 7
2. ควบคุมค่าดัชนีลูกน้ำยุงลายไม่ให้เกินเกณฑ์มาตรฐานที่กำหนด (HI≤10, CI=0)
3. ประชาสัมพันธ์มาตรการ 3 เก็บป้องกัน 3 โรค และ 5ป 1ข ในการควบคุมโรคไข้เลือดออก
4. สร้างความเข้าใจและความตระหนักในการควบคุม ป้องกันโรคไข้เลือดออก “บ้านตนเอง ครอบครัวตนเอง คนในครอบครัวต้องเป็นผู้ดูแลกันเองเป็นอันดับแรก “หรือที่เรียกว่า “บ้านใครบ้านมัน”

ตารางที่ 2 อัตราป่วยโรคไข้เลือดออกสูงสุด 10 อันดับแรกในปี 2563 เขตสุขภาพที่ 9

อัตราป่วยสะสม 10 อันดับแรก ระหว่างวันที่ 1 ม.ค. - 4 เม.ย. 2563				
ลำดับ	อำเภอ	จังหวัด	Pt.ราย	อัตราป่วย*
1	โนนไทย	นครราชสีมา	74	102.84
2	โชคชัย	นครราชสีมา	47	57.50
3	โนนสูง	นครราชสีมา	65	51.20
4	เนินสง่า	ชัยภูมิ	11	42.29
5	พิมาย	นครราชสีมา	49	37.67
6	ขามทะเลสอ	นครราชสีมา	11	37.06
7	พุทไธสง	บุรีรัมย์	17	36.47
8	หนองหงส์	บุรีรัมย์	18	36.00
9	ประทาย	นครราชสีมา	28	35.97
10	หนองกี่	บุรีรัมย์	25	35.66



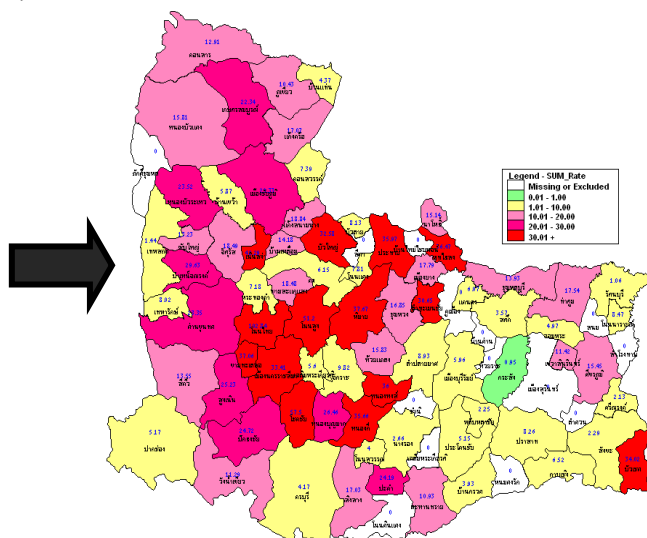
รูปที่ 1 แผนภูมิแสดงอัตราป่วยโรคไข้เลือดออกต่อประชากรแสนคน จำแนกตามกลุ่มอายุ ปี 2563



รูปที่ 2 จำนวนผู้ป่วยโรคไข้เลือดออกจำแนกรายสัปดาห์เปรียบเทียบกับข้อมูลปี 2563 กับค่ามัธยฐาน 5 ปีย้อนหลัง (2558 - 2562) ตารางที่ 1 เปรียบเทียบผู้ป่วยโรคไข้เลือดออกปี 2563 และปี 2562 ช่วงเวลาเดียวกันแยกรายจังหวัด

จังหวัด	ปี 2563 (1ม.ค.-4เม.ย.63)		ปี 2562 (1ม.ค.-4เม.ย.63)		อัตราป่วยปี 63/62 (เท่า)
	Pt. (ราย)	อัตราป่วย*	Pt. (ราย)	อัตราป่วย*	
นครราชสีมา	680	25.73	865	32.77	0.78
ชัยภูมิ	194	17.03	264	23.17	0.73
บุรีรัมย์	131	8.22	493	30.97	0.36
สุรินทร์	94	6.73	353	25.27	0.26

หมายเหตุ * อัตราป่วยต่อประชากรแสนคน



รูปที่ 3 อัตราป่วยโรคไข้เลือดออก ปี 2563 จำแนกรายอำเภอในเขตสุขภาพที่ 9

โรคไข้หวัดใหญ่ ปี 2563 (วันที่ 1 มกราคม - 11 เมษายน 2563)

สถานการณ์โรคไข้หวัดใหญ่ประเทศไทย

ตั้งแต่วันที่ 1 มกราคม - 6 เมษายน 2563 มีผู้ป่วย 94,598 ราย อัตราป่วย 142.44 ต่อประชากรแสนคน เสียชีวิต 3 ราย อัตราป่วยตาย 0.003 อัตราส่วนเพศชายต่อเพศหญิง 1:1.08 พบมากที่สุดในกลุ่มอายุ 0 - 4 ปี ร้อยละ 21.55 รองลงมา คือกลุ่มอายุ 10 - 14 ปี ร้อยละ 12.78 และกลุ่มอายุ 7 - 9 ปี ร้อยละ 11.43 ตามลำดับ ภาคที่มีอัตราป่วยสูงสุดคือ ภาคเหนือ 211.76 ต่อประชากรแสนคน รองลงมา คือ ภาคกลาง 170.29 ต่อประชากรแสนคน ภาคตะวันออกเฉียงเหนือ 114.23 ต่อประชากรแสนคน และภาคใต้ 52.04 ต่อประชากรแสนคน ตามลำดับ โดยจังหวัดที่มีอัตราป่วยสูงสุดในประเทศ คือ จังหวัดพะเยาอัตราป่วย 448.85 ต่อประชากรแสนคน

สถานการณ์โรคไข้หวัดใหญ่เขตสุขภาพที่ 9

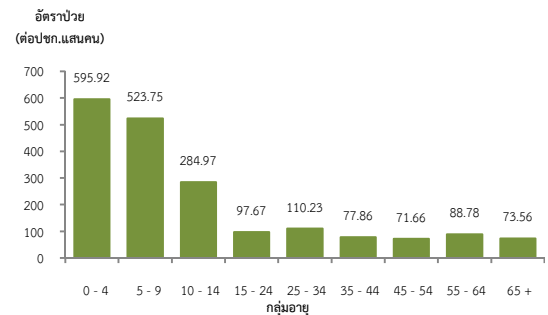
ตั้งแต่วันที่ 1 มกราคม - 4 เมษายน 2563 พบผู้ป่วย 10,274 ราย อัตราป่วย 154.12 ต่อประชากรแสนคน มีผู้เสียชีวิต 1 ราย (นครราชสีมา 1 ราย) อัตราป่วยตายร้อยละ 0.009 อัตราส่วนเพศชายต่อเพศหญิง 1:1.14 พบมากที่สุดในกลุ่มอายุ 0 - 4 ปี อัตราป่วย 595.92 ต่อประชากรแสนคน รองลงมา คือ กลุ่มอายุ 5 - 9 ปี อัตราป่วย 523.75 ต่อประชากรแสนคน และกลุ่มอายุ 10 - 14 ปี อัตราป่วย 284.97 ต่อประชากรแสนคน ตามลำดับ ดังรูปที่ 1

เปรียบเทียบผู้ป่วยโรคไข้หวัดใหญ่ ปี 2563 กับค่ามัธยฐาน 5 ปีย้อนหลัง (2558 - 2562) พบว่าปี 2563 ตั้งแต่สัปดาห์ที่ 1 - 8 มีความผิดปกติของการเกิดโรคไข้หวัดใหญ่เนื่องจากจำนวนผู้ป่วยมากกว่าค่ามัธยฐาน 5 ปีย้อนหลัง แต่ตั้งแต่สัปดาห์ที่ 9 - ปัจจุบัน พบแนวโน้มการเกิดโรคลดลงและน้อยกว่าค่ามัธยฐาน 5 ปีย้อนหลัง (สัปดาห์ที่ 12-13 ข้อมูลยังไม่ครบถ้วน) ดังรูปที่ 2 มีค่าสัดส่วน ILI ทั้ง 4 จังหวัด น้อยกว่าร้อยละ 5 ดังรูปที่ 3

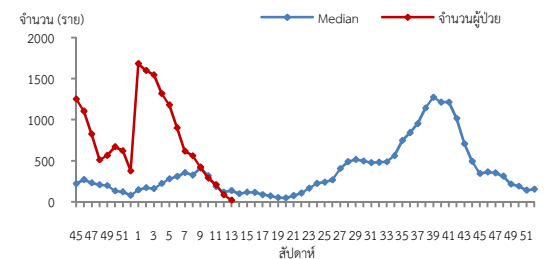
จังหวัดที่มีอัตราป่วยโรคไข้หวัดใหญ่สูงสุดคือนครราชสีมา 231.12 ต่อประชากรแสนคน รองลงมาคือจังหวัดชัยภูมิ 145.82 ต่อประชากรแสนคน จังหวัดบุรีรัมย์ 126.96 ต่อประชากรแสนคน และจังหวัดสุรินทร์ 46.22 ต่อประชากรแสนคน ตามลำดับ รายละเอียดดังตารางที่ 1 เมื่อจำแนกอัตราป่วยโรคไข้หวัดใหญ่ระดับอำเภอ พบว่า อำเภอที่มีอัตราป่วยสูงที่สุดคือ อำเภอเสิงสาง จังหวัดนครราชสีมา 712.39 ต่อประชากรแสนคน รองลงมา คือ อำเภอบัวใหญ่ จังหวัดนครราชสีมา 480.29 ต่อประชากรแสนคน และอำเภอเมือง จังหวัดนครราชสีมา 415.38 ต่อประชากรแสนคน ตามลำดับ รายละเอียดดังตารางที่ 2

ข้อเสนอแนะ

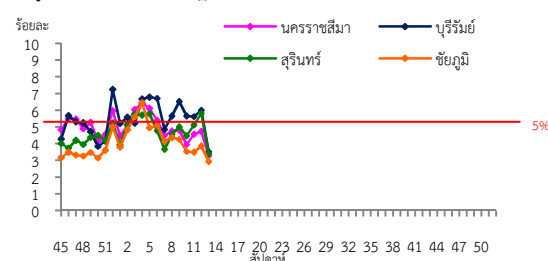
1. โรคไข้หวัดใหญ่เป็นโรคที่มีวิธีการป้องกันและวิธีการรักษาที่มีประสิทธิภาพ แต่ต้องเฝ้าระวังในกลุ่มผู้สูงอายุอย่างเข้มข้นเนื่องจากเป็นกลุ่มที่มีอัตราป่วยต่ำแต่มีอัตราป่วยตายสูง ซึ่งส่วนใหญ่อยู่ในกลุ่มผู้สูงอายุที่มีโรคประจำตัวด้วยโรคเรื้อรังไม่ได้รับวัคซีนป้องกันโรคไข้หวัดใหญ่
2. เฝ้าระวังผู้ป่วยที่มีอาการ ILI โดยเฉพาะกลุ่มผู้สูงอายุ ถ้าพบผู้ที่มีอาการเข้าได้กับโรคไข้หวัดใหญ่ต้องตรวจทางห้องปฏิบัติการด้วย Rapid test และให้ยา Oseltamivir
3. ในสถานที่ที่มีคนอยู่หนาแน่นและพักค้าง เช่น เรือนจำ ค่ายทหาร โรงเรียน การเข้าค่ายพักแรม ควรมีการคัดกรองผู้ที่มีอาการคล้ายไข้หวัดใหญ่ หากพบผู้ป่วยต้องมีการแยกผู้ป่วย โดยให้แยกห้องนอน หรือหยุดเรียน หยุดงาน
4. เมื่อมีผู้ป่วยโรคไข้หวัดใหญ่จะต้องดำเนินการสอบสวนโรคเฉพาะรายทุกราย และค้นหาผู้ป่วยเพิ่มเติมในพื้นที่



รูปที่ 1 แผนภูมิแสดงอัตราป่วยโรคไข้หวัดใหญ่ต่อประชากรแสนคน จำแนกตามกลุ่มอายุ ปี 2563



รูปที่ 2 จำนวนผู้ป่วยโรคไข้หวัดใหญ่จำแนกรายสัปดาห์เปรียบเทียบกับข้อมูลปี 2563 กับค่ามัธยฐาน 5 ปี ย้อนหลัง (2558 - 2562)



รูปที่ 3 สัดส่วน ILI ต่อผู้ป่วยนอก แยกรายจังหวัดเขตสุขภาพที่ 9 นครราชสีมา ปี 2563

ที่มา : ระบบเฝ้าระวังโรคทางระบาดวิทยาของกลุ่มอาการคล้ายไข้หวัดใหญ่ สำนักงานระบาดวิทยา กรมควบคุมโรค ข้อมูล ณ วันที่ 9 เม.ย.2563

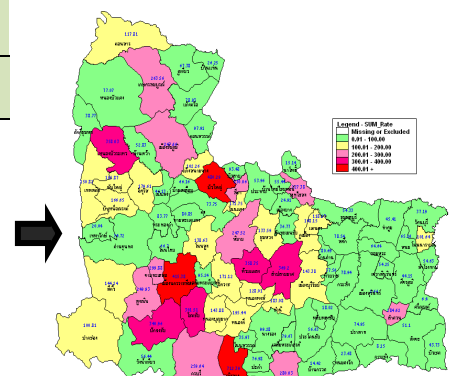
ตารางที่ 1 เปรียบเทียบอัตราป่วยโรคไข้หวัดใหญ่ปี 2563 และปี 2562 ช่วงเวลาเดียวกันแยกรายจังหวัด

จังหวัด	ปี 2563 (1ม.ค.-4เม.ย.63)		ปี 2562 (1ม.ค.-4เม.ย.62)		อัตราป่วย (เท่า)
	Pt. (ราย)	อัตราป่วย*	Pt. (ราย)	อัตราป่วย*	
นครราชสีมา	6108	231.12	10572	400.57	0.53
ชัยภูมิ	1661	145.82	2285	200.55	0.72
บุรีรัมย์	2023	126.96	943	59.24	2.14
สุรินทร์	646	46.22	747	53.46	0.86

หมายเหตุ * อัตราป่วยต่อประชากรแสนคน

ตารางที่ 2 อัตราป่วยโรคไข้หวัดใหญ่สูงที่สุด 10 อันดับแรกในปี 2563 เขตสุขภาพที่ 9

อัตราป่วยสะสม 10 อันดับแรก ระหว่างวันที่ 1 ม.ค.- 4 เม.ย.2563				
ลำดับ	อำเภอ	จังหวัด	Pt. ราย	อัตราป่วย*
1	เสิงสาง	นครราชสีมา	502	712.39
2	บัวใหญ่	นครราชสีมา	398	480.29
3	เมือง	นครราชสีมา	1902	415.38
4	โชคชัย	นครราชสีมา	320	391.51
5	ลำปลายมาศ	บุรีรัมย์	496	369.20
6	ห้วยแถลง	นครราชสีมา	272	358.75
7	หนองบัวระเหว	ชัยภูมิ	137	358.03
8	ปักธงชัย	นครราชสีมา	400	340.96
9	ขามทะเลสอ	นครราชสีมา	89	299.88
10	ลำตะของ	สุรินทร์	89	284.62



รูปที่ 4 อัตราป่วยโรคไข้หวัดใหญ่ ปี 2563 จำแนกรายอำเภอในเขตสุขภาพที่ 9

โรคมือ เท้า ปาก ปี 2563 (วันที่ 1 มกราคม - 11 เมษายน 2563)

สถานการณ์โรคมือ เท้า ปาก ประเทศไทย

ตั้งแต่วันที่ 1 มกราคม - 5 เมษายน 2563 พบผู้ป่วย 4,982 ราย อัตราป่วย 7.50 ต่อประชากรแสนคน ไม่มีผู้เสียชีวิต อัตราส่วนเพศชายต่อเพศหญิง 1:0.79 กลุ่มอายุที่พบมากที่สุดคือ 0 - 4 ปี ร้อยละ 83.04 รองลงมา คือ อายุ 5 ปี ร้อยละ 5.04 และ 7 - 9 ปี ร้อยละ 4.74 ตามลำดับ ภาคที่มีอัตราป่วยสูงสุด คือ ภาคเหนือ 12.98 ต่อประชากรแสนคน รองลงมาคือภาคใต้ 8.94 ต่อประชากรแสนคน ภาคกลาง 7.36 ต่อประชากรแสนคน และภาคตะวันออกเฉียงเหนือ 4.02 ต่อประชากรแสนคนตามลำดับ โดยจังหวัดที่มีอัตราป่วยสูงสุดในประเทศ คือ จังหวัดน่าน อัตราป่วย 35.49 ต่อประชากร

สถานการณ์โรคมือเท้าปากเขตสุขภาพที่ 9

ตั้งแต่วันที่ 1 มกราคม - 4 เมษายน 2563 มีผู้ป่วย 198 ราย อัตราป่วย 2.92 ต่อประชากรแสนคน ไม่มีผู้เสียชีวิต อัตราส่วนเพศชายต่อเพศหญิง 1:1.13 พบมากที่สุดในอายุ 1 ปีอัตราป่วย 94.01 ต่อประชากรแสนคน รองลงมา คือ อายุ 2 ปี อัตราป่วย 44.90 ต่อประชากรแสนคน และอายุ 3 ปีอัตราป่วย 42.13 ต่อประชากรแสนคน ตามลำดับดังรูปที่ 1

เปรียบเทียบจำนวนผู้ป่วยโรคมือเท้าปากปี 2563 กับค่ามัธยฐาน 5 ปีย้อนหลัง (2558 - 2562) ไม่พบความผิดปกติของการเกิดโรคโดยมีจำนวนผู้ป่วยน้อยกว่าค่ามัธยฐาน 5 ปีย้อนหลัง (สัปดาห์ที่ 12-13 ข้อมูลยังไม่ครบถ้วน) ดังรูปที่ 2

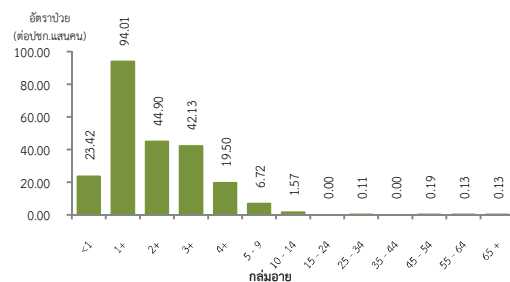
จังหวัดที่มีอัตราป่วยโรคมือเท้าปากสูงสุดคือ จังหวัดนครราชสีมา 3.48 ต่อประชากรแสนคน รองลงมา คือ จังหวัดชัยภูมิ 3.16 ต่อประชากรแสนคน จังหวัดบุรีรัมย์ 2.38 ต่อประชากรแสนคน และจังหวัดสุรินทร์ 2.29 ต่อประชากรแสนคน ตามลำดับ รายละเอียดดังตารางที่ 1 เมื่อจำแนกอัตราป่วยโรคมือเท้าปากระดับอำเภอ พบว่า อำเภอที่มีอัตราป่วยสูงสุด คือ อำเภอหนองกี่ จังหวัดบุรีรัมย์ 12.84 ต่อประชากรแสนคน รองลงมา คือ อำเภอบ้านด่าน จังหวัดบุรีรัมย์ 9.68 ต่อประชากรแสนคน และอำเภอท่าตูม จังหวัดสุรินทร์ 9.29 ต่อประชากรแสนคน ตามลำดับ รายละเอียดดังตารางที่ 2

ข้อเสนอแนะดำเนินงานควบคุมป้องกันโรคในศูนย์เด็กเล็กอย่างเข้มข้นและต่อเนื่องดังนี้

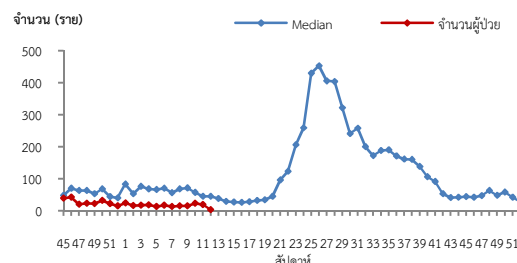
- ครูที่เลี้ยงคักครองนักเรียนทุกเช้าก่อนเข้าเรียนหากพบเด็กป่วยให้แจ้งผู้ปกครองรับเด็กไปพบแพทย์หรือเจ้าหน้าที่สาธารณสุข และแจ้งเจ้าหน้าที่สาธารณสุขที่รับผิดชอบเมื่อพบนักเรียนที่มีอาการสงสัยโรคมือ เท้า ปาก
- สอนเด็กล้างมืออย่างถูกวิธีและจัดให้มีจุดล้างมือพร้อมสบู่หรือเจลล้างมือรวมถึงทำความสะอาดเครื่องนอน ของเล่นและอุปกรณ์ที่ใช้ส่วนรวมเป็นประจำ
- ผู้ปกครองควรหมั่นสังเกตอาการบุตรหลานอย่างใกล้ชิดหากมีอาการใช้ร่วมกับแผลในปากโดยอาจมีหรือไม่มีตุ่มน้ำที่มือหรือเท้าก็ได้บางรายอาจมีเฉพาะใช้ควรรีบพาไปพบแพทย์และให้หยุดเรียนจนกว่าจะหายเป็นปกติและไม่ควรคลุกคลีกับคนอื่นในครอบครัวหลีกเลี่ยงการพาบุตรหลานที่มีอาการป่วยไปในที่ชุมชน เช่น สนามเด็กเล่น บ้านบอล ตลาด ห้างสรรพสินค้า เป็นต้น เพื่อลดการแพร่กระจายเชื้อและป้องกันการระบาดในชุมชน

ตารางที่ 2 อัตราป่วยโรคมือเท้าปากสูงสุด 10 อันดับแรกในปี 2563เขตสุขภาพที่ 9

อัตราป่วยสะสม 10 อันดับแรก ระหว่างวันที่ 1 ม.ค. - 4 เม.ย. 2563				
ลำดับ	อำเภอ	จังหวัด	Pt. ราย	อัตราป่วย*
1	หนองกี่	บุรีรัมย์	9	12.84
2	บ้านด่าน	บุรีรัมย์	3	9.68
3	ท่าตูม	สุรินทร์	9	9.29
4	หนองบุญมาก	นครราชสีมา	5	8.27
5	ด่านขุนทด	นครราชสีมา	10	7.78
6	ลำปลายมาศ	บุรีรัมย์	10	7.44
7	วังน้ำเขียว	นครราชสีมา	3	6.77
8	ซับใหญ่	ชัยภูมิ	1	6.62
9	ลำดวน	สุรินทร์	2	6.4
10	โนนสูง	นครราชสีมา	8	6.3



รูปที่ 1 แผนภูมิแสดงอัตราป่วยโรคมือเท้าปากต่อประชากรแสนคน จำแนกตามกลุ่มอายุปี 2563



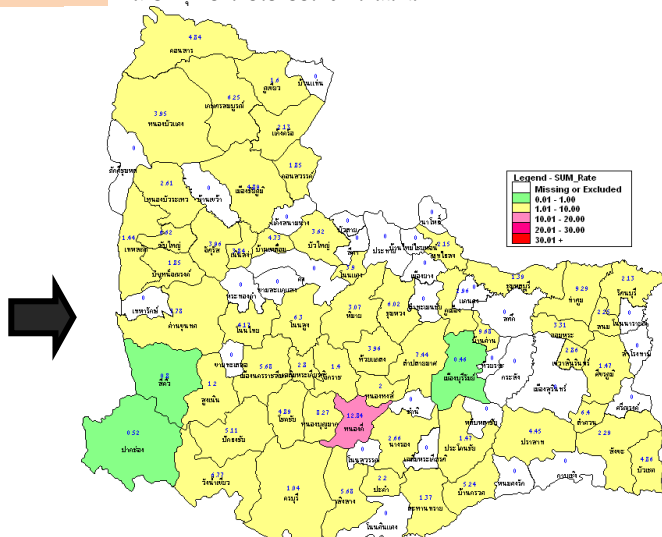
หมายเหตุ : สัปดาห์ที่ 12-13 ข้อมูลยังไม่ครบถ้วน

รูปที่ 2 จำนวนผู้ป่วยโรคมือเท้าปากจำแนกรายสัปดาห์เปรียบเทียบกับข้อมูลปี 2563 กับค่ามัธยฐาน 5 ปีย้อนหลัง (2558-2562)

ตารางที่ 1 เปรียบเทียบอัตราป่วยโรคมือเท้าปากปี 2563 และปี 2562 ช่วงเวลาเดียวกันแยกรายจังหวัด

จังหวัด	ปี 2563 (1ม.ค.-4เม.ย.63)		ปี 2562 (1ม.ค.-4เม.ย.62)		อัตราป่วย ปี 63/62 (เท่า)
	Pt. (ราย)	อัตรา ป่วย*	Pt. (ราย)	อัตรา ป่วย*	
นครราชสีมา	92	3.48	243	9.21	0.37
ชัยภูมิ	36	3.16	62	5.44	0.58
บุรีรัมย์	38	2.38	118	7.41	0.32
สุรินทร์	32	2.29	191	13.67	0.16

หมายเหตุ * อัตราป่วยต่อประชากรแสนคน



รูปที่ 3 อัตราป่วยโรคมือเท้าปาก ปี 2563จำแนกรายอำเภอในเขตสุขภาพที่ 9

โรคหัด ปี 2563 (วันที่ 1 มกราคม - 11 เมษายน 2563)

สถานการณ์โรคหัดประเทศไทย

ตั้งแต่วันที่ 1 มกราคม - 1 เมษายน 2563 พบผู้ป่วย 694 ราย อัตราป่วย 1.04 ต่อประชากรแสนคน ไม่มีผู้เสียชีวิต อัตราส่วนเพศชายต่อเพศหญิง 1: 0.87 พบมากที่สุดในกลุ่มอายุ 0 - 4 ปี ร้อยละ 28.96 รองลงมาคือกลุ่มอายุ 15 - 24 ปี ร้อยละ 24.78 และกลุ่มอายุ 25 - 34 ร้อยละ 18.16 ตามลำดับ ภาคที่มีอัตราป่วยสูงสุดคือภาคใต้ 2.72 ต่อประชากรแสนคน รองลงมาคือภาคเหนือ 1.31 ต่อประชากรแสนคน ภาคกลาง 0.86 ต่อประชากรแสนคน และภาคตะวันออกเฉียงเหนือ 0.37 ต่อประชากรแสนคน ตามลำดับ โดยจังหวัดที่มีอัตราป่วยสูงสุดในประเทศ คือ จังหวัดนราธิวาส อัตราป่วย 13.71 ต่อประชากรแสนคน

สถานการณ์โรคหัดเขตสุขภาพที่ 9

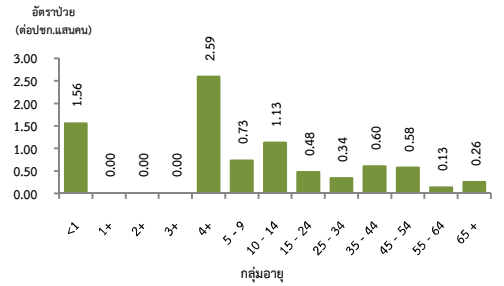
ตั้งแต่วันที่ 1 มกราคม - 4 เมษายน 2563 พบผู้ป่วยโรคหัด 34 ราย อัตราป่วย 0.50 ต่อประชากรแสนคน ไม่มีรายงานผู้เสียชีวิต อัตราส่วนเพศชายต่อเพศหญิง 1:1.43 พบมากในอายุ 4 ปี อัตราป่วย 2.59 ต่อประชากรแสนคนอายุ <1 ปี อัตราป่วย 1.56 ต่อประชากรแสนคน และกลุ่มอายุ 10 - 14 ปี อัตราป่วย 1.13 ต่อประชากรแสนคน ดังรูปที่ 1

ผู้ป่วยปี 2563 เปรียบเทียบค่ามัธยฐาน 5 ปี ย้อนหลัง (2558-2562) พบว่ามีคามผิดปกติของการเกิดโรคตั้งแต่สัปดาห์ที่ 7-9 โดยมีจำนวนผู้ป่วยมากกว่าค่ามัธยฐาน 5 ปี ย้อนหลัง แต่ตั้งแต่สัปดาห์ที่ 10 - ปัจจุบัน พบแนวโน้มการเกิดโรคลดลงและน้อยกว่าค่ามัธยฐาน 5 ปีย้อนหลัง (สัปดาห์ที่ 12-13 ข้อมูลยังไม่ครบถ้วน) ดังรูปที่ 2

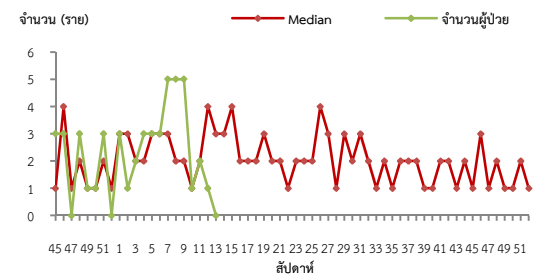
จังหวัดที่มีอัตราป่วยโรคหัดสูงสุด คือ จังหวัดชัยภูมิ 1.49 ต่อประชากรแสนคน รองลงมา คือ จังหวัดนครราชสีมา 0.45 ต่อประชากรแสนคน จังหวัดบุรีรัมย์ 0.31 ต่อประชากรแสนคน รายละเอียดดังตารางที่ 1 ซึ่งเมื่อจำแนกอัตราป่วยโรคหัดระดับอำเภอพบว่า อำเภอที่มีอัตราป่วยสูงสุด คือ อำเภอจัตุรัสจังหวัดชัยภูมิ 19.81 ต่อประชากรแสนคน รองลงมาคืออำเภอยางชุมน้อย จังหวัดบุรีรัมย์ 2.68 ต่อประชากรแสนคน และอำเภอประโคนชัย จังหวัดบุรีรัมย์ 2.21 ต่อประชากรแสนคน รายละเอียดดังตารางที่ 2

ข้อเสนอแนะ

1. หน่วยงานสาธารณสุข และสถานพยาบาลควรเพิ่มความเข้มแข็งในการเฝ้าระวังและสอบสวนผู้ป่วยไขข้อผื่นและผู้ป่วยสงสัยหัด โดยให้มีการสอบสวนและรายงานผู้ป่วยสงสัย รวมถึงเก็บตัวอย่างเลือดส่งตรวจยืนยันทาง ห้องปฏิบัติการ ผ่านระบบ Measles Database Online (www.eradicationthai.com) ภายใน 48 ชั่วโมงหลังพบผู้ป่วยสงสัย
2. เน้นการดูแลและแยกผู้ป่วยหัดในโรงพยาบาล โดยพิจารณาให้วิตามินเอแก่ผู้ป่วยสงสัยหัดทุกรายเพื่อลดอาการรุนแรง และควรแยกผู้ป่วยออกจากผู้ป่วยโรคอื่นเพื่อลดโอกาสการติดเชื้อในโรงพยาบาล
3. ให้ความรู้เกี่ยวกับโรคหัด การติดต่อ การป้องกัน การรักษา แก่ผู้ป่วยและบุคคลใกล้ชิด
4. รมรงศ์ให้วัคซีนในกลุ่มเป้าหมายที่อยู่ในพื้นที่ระบาด และไม่สามารถตรวจสอบประวัติการได้รับวัคซีน



รูปที่ 1 แผนภูมิแสดงอัตราป่วยโรคหัดต่อประชากรแสนคนจำแนกตามกลุ่มอายุ ปี 2563



หมายเหตุ : สัปดาห์ที่ 12-13 ข้อมูลยังไม่ครบถ้วน

รูปที่ 2 จำนวนผู้ป่วยโรคหัด จำนวนรายสัปดาห์เปรียบเทียบข้อมูลปี 2563 กับค่ามัธยฐาน 5 ปี ย้อนหลัง (2558-2562)

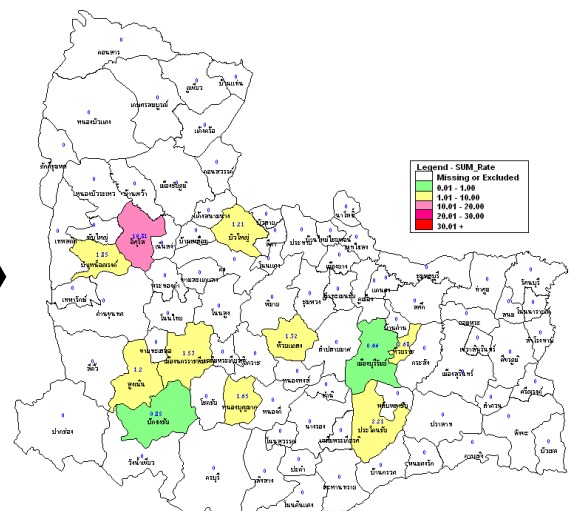
ตารางที่ 1 เปรียบเทียบอัตราป่วยโรคหัดปี 2563 และปี 2562 ช่วงเวลาเดียวกันแยกรายจังหวัด

จังหวัด	ปี 2563 (1ม.ค.-4เม.ย.63)		ปี 2562 (1ม.ค.-4เม.ย.62)		อัตราป่วย ปี 63/62 (เท่า)
	Pt. (ราย)	อัตรา ป่วย*	Pt. (ราย)	อัตรา ป่วย*	
ชัยภูมิ	17	1.49	2	0.18	8.27
นครราชสีมา	12	0.45	36	1.36	0.33
บุรีรัมย์	5	0.31	6	0.38	0.81
สุรินทร์	0	0.00	7	0.5	0.00

หมายเหตุ * อัตราป่วยต่อประชากรแสนคน

ตารางที่ 2 อัตราป่วยโรคหัดสูงสุด 7 อันดับแรกในปี 2563เขตสุขภาพที่ 9

อัตราป่วยสะสม 10 อันดับแรก ระหว่างวันที่ 1ม.ค. - 4เม.ย.2563				
ลำดับ	อำเภอ	จังหวัด	Pt.ราย	อัตราป่วย*
1	จัตุรัส	ชัยภูมิ	15	19.81
2	ห้วยราช	บุรีรัมย์	1	2.68
3	ประโคนชัย	บุรีรัมย์	3	2.21
4	บ้านใหม่จักราศ์	ชัยภูมิ	1	1.85
5	หนองบุญมาก	นครราชสีมา	1	1.65
6	เมือง	นครราชสีมา	7	1.53
7	ห้วยแถลง	นครราชสีมา	1	1.32
8	บัวใหญ่	นครราชสีมา	1	1.21
9	สูงเนิน	นครราชสีมา	1	1.2
10	ปักธงชัย	นครราชสีมา	1	0.85



รูปที่ 3 อัตราป่วยโรคหัดปี 2563จำแนกรายอำเภอในเขตสุขภาพที่ 9

โรคปอดบวม ปี 2563 (วันที่ 1 มกราคม - 11 เมษายน 2563)

สถานการณ์โรคปอดบวมประเทศไทย

ตั้งแต่วันที่ 1 มกราคม - 7 เมษายน 2563 พบผู้ป่วย 69,979 ราย อัตราป่วย 105.22 ต่อประชากรแสนคน เสียชีวิต 35 ราย อัตราป่วยตายร้อยละ 0.05 อัตราส่วนเพศชายต่อเพศหญิง 1: 0.87 พบมากที่สุดในกลุ่มอายุ 65 ปีขึ้นไป ร้อยละ 36.81 รองลงมาคือ กลุ่มอายุ 0 - 4 ปี ร้อยละ 24.40 และกลุ่มอายุ 55 - 64 ร้อยละ 13.42 ตามลำดับ ภาคที่มีอัตราป่วยสูงสุดคือภาคเหนือ 135.37 ต่อประชากรแสนคน รองลงมาคือภาคตะวันออกเฉียงเหนือ 133.51 ต่อประชากรแสนคน ภาคใต้ 87.22 ต่อประชากรแสนคน และภาคกลาง 69.39 ต่อประชากรแสนคน ตามลำดับ โดยจังหวัดที่มีอัตราป่วยสูงสุดในประเทศ คือ จังหวัดศรีสะเกษ อัตราป่วย 232.79 ต่อประชากรแสนคน

สถานการณ์โรคปอดบวมเขตสุขภาพที่ 9

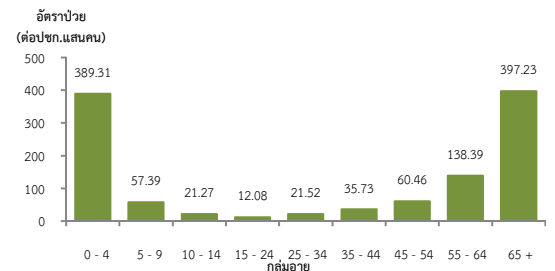
ตั้งแต่วันที่ 1 มกราคม - 4 เมษายน 2563 พบผู้ป่วย 7,267 ราย อัตราป่วย 107.30 ต่อประชากรแสนคน ไม่มีผู้เสียชีวิต อัตราส่วนเพศชายต่อเพศหญิง 1:1.13 พบมากที่สุดในกลุ่มอายุ 65 ปี ขึ้นไป อัตราป่วย 397.23 ต่อประชากรแสนคน รองลงมา คือ กลุ่มอายุ 0 - 4 ปี อัตราป่วย 389.31 ต่อประชากรแสนคน และกลุ่มอายุ 55 - 64 ปีอัตราป่วย 138.39 ต่อประชากรแสนคน ตามลำดับดังรูปที่ 1

เปรียบเทียบจำนวนผู้ป่วยโรคปอดบวม ปี 2563 กับค่ามัธยฐาน 5 ปีย้อนหลัง (2558 - 2562) พบว่าตั้งแต่สัปดาห์ที่ 8 - ปัจจุบัน ไม่มีความผิดปกติของการเกิดโรค โดยมีจำนวนผู้ป่วยน้อยกว่าค่ามัธยฐาน (สัปดาห์ที่ 12-13 ข้อมูลยังไม่ครบถ้วน) ดังรูปที่ 2

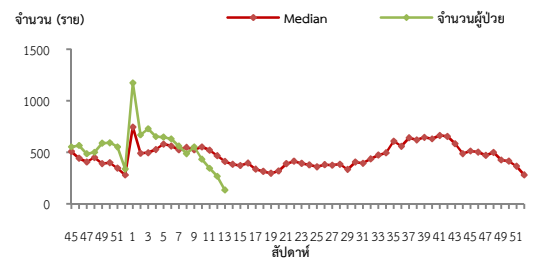
จังหวัดที่มีอัตราป่วยโรคปอดบวมสูงสุดคือ จังหวัดบุรีรัมย์ 151.56 ต่อประชากรแสนคน รองลงมา คือ จังหวัดชัยภูมิ 146.35 ต่อประชากรแสนคน จังหวัดนครราชสีมา 81.62 ต่อประชากรแสนคน และจังหวัดสุรินทร์ 73.56 ต่อประชากรแสนคน ตามลำดับ รายละเอียดดังตารางที่ 1 เมื่อจำแนกอัตราป่วยโรคปอดบวมในระดับอำเภอพบว่า อำเภอที่มีอัตราป่วยสูงที่สุด คือ อำเภอนางรองบัวระเหว จังหวัดชัยภูมิ 559.26 ต่อประชากรแสนคน รองลงมา คือ อำเภอลำปลายมาศ จังหวัดบุรีรัมย์ 306.68 ต่อประชากรแสนคน และอำเภอกระสัง จังหวัดบุรีรัมย์ 245.39 ต่อประชากรแสนคน ตามลำดับ รายละเอียดดังตารางที่ 2

ข้อเสนอแนะ

1. ผู้ป่วยที่เป็นโรคปอดบวมจากไข้หวัดใหญ่ควรให้ยาต้านเชื้อไวรัส
2. หลังจากผู้ป่วยได้รับการวินิจฉัยสาเหตุจากเชื้อแบคทีเรียควรรักษาด้วยยาปฏิชีวนะอย่างรวดเร็วที่สุด
3. ฉีดวัคซีนป้องกันโรคในกลุ่มเสี่ยงคือ เด็กเล็ก ผู้ที่มีอายุ 65 ปีขึ้นไป และผู้ที่มีภาวะภูมิคุ้มกันต่ำหรือมีโรคประจำตัวบางอย่าง การฉีดวัคซีนที่ส่งผลในการลดอัตราการเกิดโรคปอดบวมจากการติดเชื้อซึ่งได้แก่ วัคซีนป้องกันไข้หวัดใหญ่ และวัคซีนป้องกันโรคปอดอักเสบ



รูปที่ 1 แผนภูมิแสดงอัตราป่วยโรคปอดบวมต่อประชากรแสนคนจำแนกตามกลุ่มอายุ ปี 2563



หมายเหตุ : สัปดาห์ที่ 12-13 ข้อมูลยังไม่ครบถ้วน

รูปที่ 2 จำนวนผู้ป่วยโรคปอดบวมจำนวนรายสัปดาห์เปรียบเทียบกับข้อมูลปี 2563 กับค่ามัธยฐาน 5 ปี ย้อนหลัง (2558-2562)

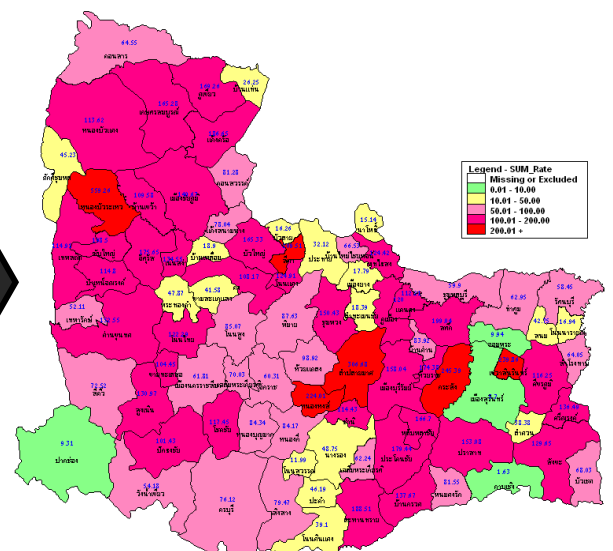
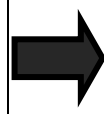
ตารางที่ 1 เปรียบเทียบอัตราป่วยโรคปอดบวมปี 2563 และปี 2562 ช่วงเวลาเดียวกันแยกรายจังหวัด

จังหวัด	ปี 2563 (1 ม.ค.-4เม.ย.63)		ปี 2562 (1ม.ค.-4เม.ย.62)		อัตราป่วย ปี 63/62 (เท่า)
	Pt. (ราย)	อัตรา ป่วย*	Pt. (ราย)	อัตรา ป่วย*	
บุรีรัมย์	2415	151.56	1815	114.01	1.32
ชัยภูมิ	1667	146.35	2133	187.21	0.78
นครราชสีมา	2157	81.62	2366	89.65	0.91
สุรินทร์	1028	73.56	1554	111.22	0.66

หมายเหตุ * อัตราป่วยต่อประชากรแสนคน

ตารางที่ 2 อัตราป่วยโรคปอดบวมที่สูงสุด 10 อันดับแรกในปี 2563เขตสุขภาพที่ 9

อัตราป่วยสะสม 10 อันดับแรก ระหว่างวันที่ 1ม.ค.- 4เม.ย.2563				
ลำดับ	อำเภอ	จังหวัด	Pt.ราย	อัตราป่วย*
1	หนองบัวระเหว	ชัยภูมิ	214	559.26
2	ลำปลายมาศ	บุรีรัมย์	412	306.68
3	กระสัง	บุรีรัมย์	258	245.39
4	เขวาสินรินทร์	สุรินทร์	84	239.86
5	หนองหงส์	บุรีรัมย์	112	224.01
6	สีดา	นครราชสีมา	51	209.51
7	สตึก	บุรีรัมย์	223	199.04
8	ซับใหญ่	ชัยภูมิ	30	198.5
9	ละหานทราย	บุรีรัมย์	138	188.51
10	แก้งคร้อ	ชัยภูมิ	175	186.65



รูปที่ 3 อัตราป่วยโรคปอดบวมปี 2563 จำแนกรายอำเภอในเขตสุขภาพที่ 9

นางสาวเสาวลักษณ์ หยกสินพูนทวี นักวิชาการสาธารณสุขปฏิบัติการ/ผู้จัดทำ
นายอภิรัตน์ โสกำปัง นักวิชาการสาธารณสุขชำนาญการพิเศษ/ผู้ตรวจทาน