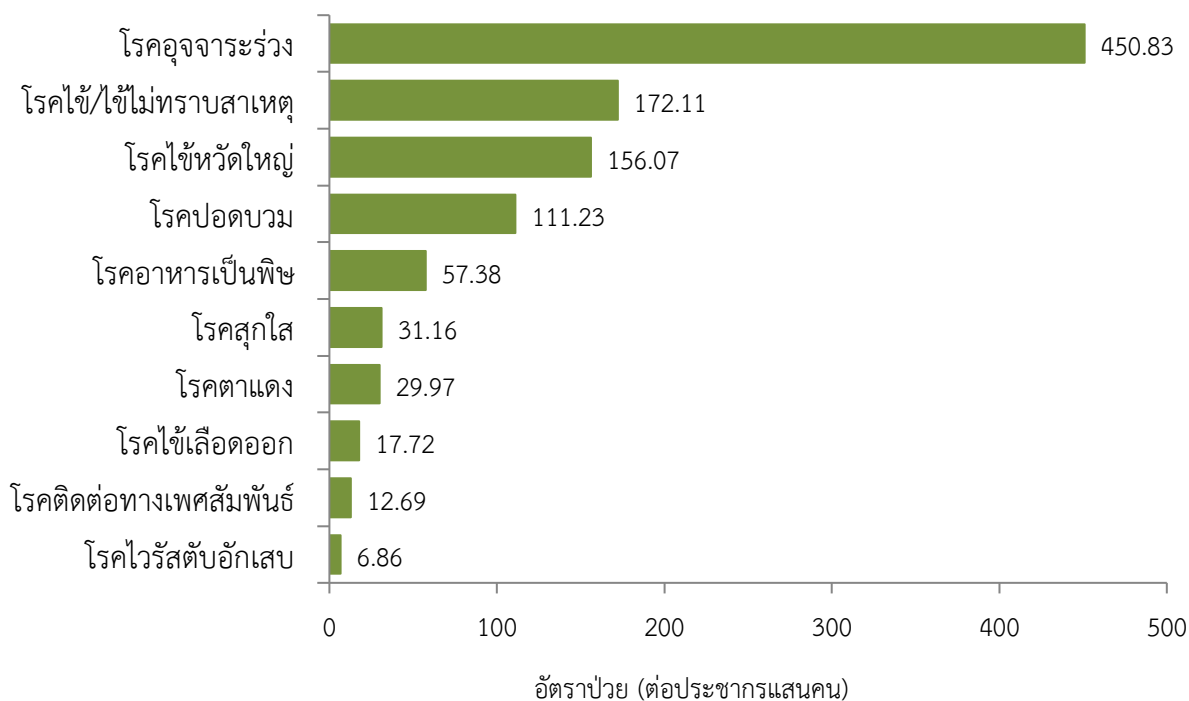


สถานการณ์โรคสำคัญที่เฝ้าระวังทางระบาดวิทยาในพื้นที่เขตสุขภาพที่ 9 ประจำสัปดาห์ที่ 15 ปี 2563 (วันที่ 12 -18 เมษายน 2563)

การวิเคราะห์สถานการณ์ใช้ข้อมูลสะสมตั้งแต่สัปดาห์ที่ 1 - 14 (วันที่ 1 มกราคม - 11 เมษายน 2563) เขตสุขภาพที่ 9 ได้รับรายงานผู้ป่วยในระบบเฝ้าระวัง รง.506 จากเครือข่าย 4 จังหวัด (นครราชสีมา ชัยภูมิ สุรินทร์ และบุรีรัมย์) มีรายงานผู้เสียชีวิต 4 ราย ได้แก่ โรคไข้หวัดใหญ่ 2 ราย (นครราชสีมา 2 ราย) โรคไข้สมองอักเสบไม่ทราบสาเหตุ 1 ราย (สุรินทร์ 1 ราย) และโรคไข้เลือดออก 1 ราย (นครราชสีมา 1 ราย)

10 อันดับโรคที่มีอัตราป่วยต่อประชากรแสนคนสูงสุด

10 อันดับโรคที่มีอัตราป่วยต่อประชากรแสนคนสูงสุด คือ โรคอุจจาระร่วง 450.83 ต่อประชากรแสนคน โรคไข้/ไข้ไม่ทราบสาเหตุ 172.11 ต่อประชากรแสนคน โรคไข้หวัดใหญ่ 156.07 ต่อประชากรแสนคน โรคปอดบวม 111.23 ต่อประชากรแสนคน โรคอาหารเป็นพิษ 57.38 ต่อประชากรแสนคน โรคสุกใส 31.16 ต่อประชากรแสนคน โรคตาแดง 29.97 ต่อประชากรแสนคน โรคไข้เลือดออก 17.72 ต่อประชากรแสนคน โรคติดต่อทางเพศสัมพันธ์ 12.69 ต่อประชากรแสนคน และโรคไวรัสตับอักเสบบี 6.86 ต่อประชากรแสนคน ตามลำดับ ดังรูปที่ 1



รูปที่ 1 10 อันดับโรคที่มีอัตราป่วยต่อประชากรแสนคนสูงสุดในพื้นที่เขตสุขภาพที่ 9
ที่มา : รายงาน 506 สำนักงานสาธารณสุขจังหวัดในพื้นที่ข้อมูล ณ วันที่ 20 เมษายน 2563

โรคที่เป็นปัญหาทางสาธารณสุขในพื้นที่เขตสุขภาพที่ 9 มีดังนี้

โรคไข้เลือดออกปี 2563 (วันที่ 1 มกราคม - 18 เมษายน 2563)

สถานการณ์โรคไข้เลือดออกประเทศไทย

ตั้งแต่วันที่ 1 มกราคม - 13 เมษายน 2563 มีผู้ป่วยโรคไข้เลือดออก 8,746 ราย อัตราป่วย 13.17 ต่อประชากรแสนคน เสียชีวิต 6 ราย อัตราป่วยตายร้อยละ 0.07 อัตราส่วนเพศชายต่อเพศหญิง 1 : 0.86 พบมากที่สุดในกลุ่มอายุ 15-24 ปี ร้อยละ 25.18 รองลงมา คือ กลุ่มอายุ 10-14 ปี ร้อยละ 20.64 และกลุ่มอายุ 25-34 ปี ร้อยละ 13.11 ตามลำดับ ภาคที่มีอัตราป่วยสูงสุด คือ ภาคกลาง 16.54 ต่อประชากรแสนคน รองลงมา คือ ภาคใต้ 14.33 ต่อประชากรแสนคน ภาคตะวันออกเฉียงเหนือ 12.22 ต่อประชากรแสนคน และภาคเหนือ 7.63 ต่อประชากรแสนคน ตามลำดับ โดยจังหวัดที่มีอัตราป่วยสูงสุดในประเทศ คือ จังหวัดระยอง อัตราป่วย 51.71 ต่อประชากรแสนคน

สถานการณ์โรคไข้เลือดออกเขตสุขภาพที่ 9

ตั้งแต่วันที่ 1 มกราคม - 11 เมษายน 2563 พบผู้ป่วย 1,199 ราย อัตราป่วย 17.72 ต่อประชากรแสนคน เสียชีวิต 1 ราย (นครราชสีมา 1 ราย) อัตราป่วยตายเท่ากับร้อยละ 0.08 อัตราส่วนเพศหญิงต่อเพศชาย 1:1.17 พบมากที่สุดในกลุ่มอายุ 10 - 14 ปี อัตราป่วย 75.22 ต่อประชากรแสนคน รองลงมา คือ กลุ่มอายุ 5 - 9 ปี อัตราป่วย 59.32 ต่อประชากรแสนคน และกลุ่มอายุ 15 - 24 ปี อัตราป่วย 26.84 ต่อประชากรแสนคน ตามลำดับ ดังรูปที่ 1 เปรียบเทียบจำนวนผู้ป่วยโรคไข้เลือดออกปี 2563 กับค่ามัธยฐาน 5 ปีย้อนหลัง (2558 - 2562) พบว่ามีความผิดปกติของการเกิดโรคตั้งแต่สัปดาห์ที่ 1 เนื่องจากจำนวนผู้ป่วยมากกว่าค่ามัธยฐานแต่มีแนวโน้มการเกิดโรคลดลง (สัปดาห์ที่ 13 - 14 ข้อมูลยังไม่ครบถ้วน) ดังรูปที่ 2

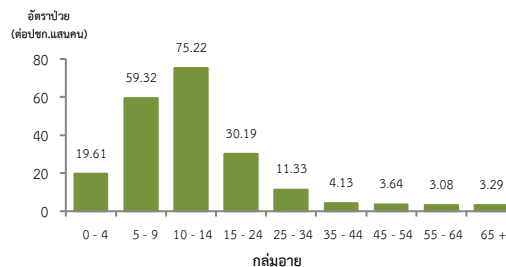
จังหวัดที่มีอัตราป่วยโรคไข้เลือดออกสูงสุดคือ จังหวัดนครราชสีมา 27.92 ต่อประชากรแสนคน รองลงมาคือ จังหวัดชัยภูมิ 19.57 ต่อประชากรแสนคน จังหวัดบุรีรัมย์ 8.98 ต่อประชากรแสนคน และจังหวัดสุรินทร์ 6.87 ต่อประชากรแสนคน ตามลำดับ รายละเอียดดังตารางที่ 1 เมื่อจำแนกอัตราป่วยโรคไข้เลือดออกในระดับอำเภอพบว่า อำเภอที่มีอัตราป่วยสูงสุดคือ อำเภอโนนไทย จังหวัดนครราชสีมา 101.45 ต่อประชากรแสนคน รองลงมาคือ อำเภอโชคชัย จังหวัดนครราชสีมา 58.73 ต่อประชากรแสนคน และอำเภอโนนสูง จังหวัดนครราชสีมา 55.14 ต่อประชากรแสนคน ตามลำดับ รายละเอียดดังตารางที่ 2

ข้อเสนอแนะ

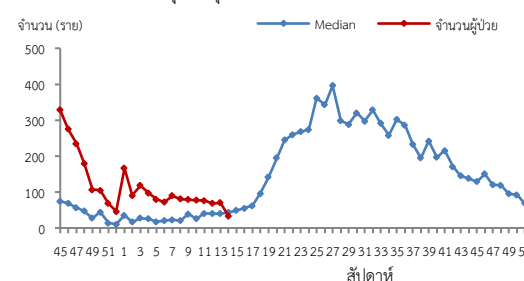
1. ฝ้าระวังผู้ป่วยโดยเฉพาะเด็กเล็กในศูนย์เด็กเล็กและกลุ่มนักเรียน ถ้าพบผู้ป่วยจะต้องสอบสวนโรคเฉพาะรายทุกราย และดำเนินการควบคุมโรคตามมาตรการ 0 3 7
2. ควบคุมกำจัดขีปนูก้น่ายุงลายไม่ให้เกินเกณฑ์มาตรฐานที่กำหนด (HI≤10, CI=0)
3. ประชาสัมพันธ์มาตรการ 3 เก็บป้องกัน 3 โรค และ 5ป 1ข ในการควบคุมโรคไข้เลือดออก
4. สร้างความเข้าใจและความตระหนักในการควบคุม ป้องกันโรคไข้เลือดออก “บ้านตนเอง ครอบครัวตนเอง คนในครอบครัวต้องเป็นผู้ดูแลกันเองเป็นอันดับแรก “หรือที่เรียกว่า “บ้านใครบ้านมัน”

ตารางที่ 2 อัตราป่วยโรคไข้เลือดออกสูงสุด 10 อันดับแรกในปี 2563 เขตสุขภาพที่ 9

อัตราป่วยสะสม 10 อันดับแรก ระหว่างวันที่ 1 ม.ค. - 11 เม.ย. 2563				
ลำดับ	อำเภอ	จังหวัด	Pt.ราย	อัตราป่วย*
1	โนนไทย	นครราชสีมา	73	101.45
2	โชคชัย	นครราชสีมา	48	58.73
3	โนนสูง	นครราชสีมา	70	55.14
4	หนองกี่	บุรีรัมย์	33	47.08
5	ประทาย	นครราชสีมา	36	46.25
6	เนินสง่า	ชัยภูมิ	12	46.13
7	ขามทะเลสอ	นครราชสีมา	13	43.80
8	พิมาย	นครราชสีมา	53	40.74
9	พุทไธสง	บุรีรัมย์	18	38.61
10	หนองหงส์	บุรีรัมย์	19	38.00



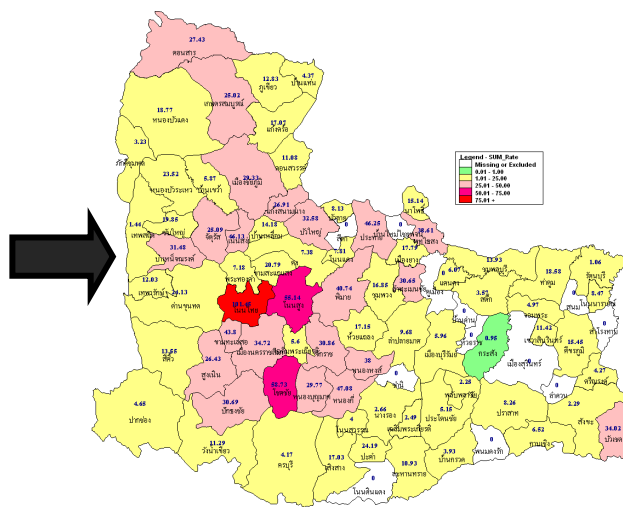
รูปที่ 1 แผนภูมิแสดงอัตราป่วยโรคไข้เลือดออกต่อประชากรแสนคน จำแนกตามกลุ่มอายุ ปี 2563



รูปที่ 2 จำนวนผู้ป่วยโรคไข้เลือดออกจำแนกรายสัปดาห์เปรียบเทียบกับข้อมูลปี 2563 กับค่ามัธยฐาน 5 ปีย้อนหลัง (2558 - 2562) ตารางที่ 1 เปรียบเทียบผู้ป่วยโรคไข้เลือดออกปี 2563 และปี 2562 ช่วงเวลาเดียวกันแยกรายจังหวัด

จังหวัด	ปี 2563 (1 ม.ค.-11 เม.ย.63)		ปี 2562 (1 ม.ค.-11 เม.ย.63)		อัตราป่วยปี 63/62 (เท่า)
	Pt. (ราย)	อัตราป่วย*	Pt. (ราย)	อัตราป่วย*	
นครราชสีมา	737	27.92	921	34.90	0.80
ชัยภูมิ	223	19.57	303	26.59	0.56
บุรีรัมย์	143	8.98	532	33.42	0.34
สุรินทร์	96	6.87	374	26.77	0.21

หมายเหตุ * อัตราป่วยต่อประชากรแสนคน



รูปที่ 3 อัตราป่วยโรคไข้เลือดออก ปี 2563 จำแนกรายอำเภอในเขตสุขภาพที่ 9

โรคไข้หวัดใหญ่ ปี 2563 (วันที่ 1 มกราคม - 18 เมษายน 2563)

สถานการณ์โรคไข้หวัดใหญ่ประเทศไทย

ตั้งแต่วันที่ 1 มกราคม - 13 เมษายน 2563 มีผู้ป่วย 95,994 ราย อัตราป่วย 144.54 ต่อประชากรแสนคน เสียชีวิต 3 ราย อัตราป่วยตาย 0.003 อัตราส่วนเพศชายต่อเพศหญิง 1 : 1.08 พบมากที่สุดในกลุ่มอายุ 0-4 ปี ร้อยละ 21.61 รองลงมา คือ กลุ่มอายุ 10 - 14 ปี ร้อยละ 12.71 และกลุ่มอายุ 7-9 ปี ร้อยละ 11.37 ตามลำดับ ภาคที่มีอัตราป่วยสูงสุด คือ ภาคเหนือ 213.70 ต่อประชากรแสนคน รองลงมา คือ ภาคกลาง 173.20 ต่อประชากรแสนคน ภาคตะวันออกเฉียงเหนือ 115.92 ต่อประชากรแสนคน และภาคใต้ 53.33 ต่อประชากรแสนคน ตามลำดับ โดยจังหวัดที่มีอัตราป่วยสูงสุดในประเทศ คือ จังหวัดพะเยา อัตราป่วย 450.11 ต่อประชากรแสนคน

สถานการณ์โรคไข้หวัดใหญ่เขตสุขภาพที่ 9

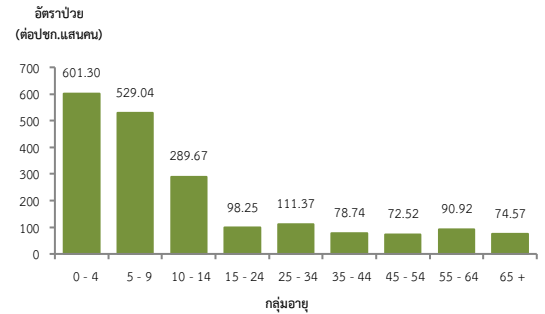
ตั้งแต่วันที่ 1 มกราคม - 11 เมษายน 2563 พบผู้ป่วย 10,562 ราย อัตราป่วย 156.07 ต่อประชากรแสนคน มีผู้เสียชีวิต 2 ราย (นครราชสีมา 2 ราย) อัตราป่วยตายร้อยละ 0.02 อัตราส่วนเพศชายต่อเพศหญิง 1:1.14 พบมากที่สุดในกลุ่มอายุ 0 - 4 ปี อัตราป่วย 601.30 ต่อประชากรแสนคน รองลงมา คือ กลุ่มอายุ 5 - 9 ปี อัตราป่วย 529.04 ต่อประชากรแสนคน และกลุ่มอายุ 10 - 14 ปี อัตราป่วย 289.67 ต่อประชากรแสนคน ตามลำดับ ดังรูปที่ 1

เปรียบเทียบผู้ป่วยโรคไข้หวัดใหญ่ ปี 2563 กับค่ามัธยฐาน 5 ปีย้อนหลัง (2558 - 2562) พบว่าปี 2563 ตั้งแต่สัปดาห์ที่ 1 - 8 มีความผิดปกติของการเกิดโรคไข้หวัดใหญ่เนื่องจากจำนวนผู้ป่วยมากกว่าค่ามัธยฐาน 5 ปีย้อนหลัง แต่ตั้งแต่สัปดาห์ที่ 9 - ปัจจุบัน พบแนวโน้มการเกิดโรคลดลงอย่างต่อเนื่องและน้อยกว่าค่ามัธยฐาน 5 ปีย้อนหลัง (สัปดาห์ที่ 13-14 ข้อมูลยังไม่ครบถ้วน) ดังรูปที่ 2 มีค่าสัดส่วน ILI ทั้ง 4 จังหวัด น้อยกว่าร้อยละ 5 ดังรูปที่ 3

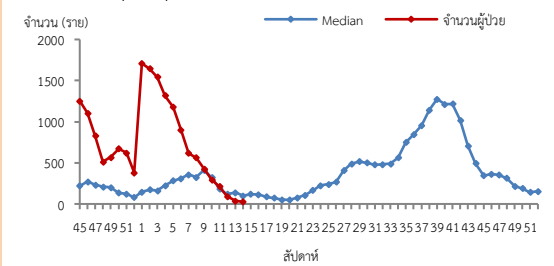
จังหวัดที่มีอัตราป่วยโรคไข้หวัดใหญ่สูงสุดคือ จังหวัดนครราชสีมา 235.22 ต่อประชากรแสนคน รองลงมาคือ จังหวัดชัยภูมิ 147.19 ต่อประชากรแสนคน จังหวัดบุรีรัมย์ 127.58 ต่อประชากรแสนคน และจังหวัดสุรินทร์ 46.24 ต่อประชากรแสนคน ตามลำดับ รายละเอียดดังตารางที่ 1 เมื่อจำแนกอัตราป่วยโรคไข้หวัดใหญ่ระดับอำเภอ พบว่า อำเภอที่มีอัตราป่วยสูงสุดคือ อำเภอเสิงสาง จังหวัดนครราชสีมา 722.32 ต่อประชากรแสนคน รองลงมา คือ อำเภอบัวใหญ่ จังหวัดนครราชสีมา 480.29 ต่อประชากรแสนคน และอำเภอเมือง จังหวัดนครราชสีมา 415.60 ต่อประชากรแสนคน ตามลำดับ รายละเอียดดังตารางที่ 2

ข้อเสนอแนะ

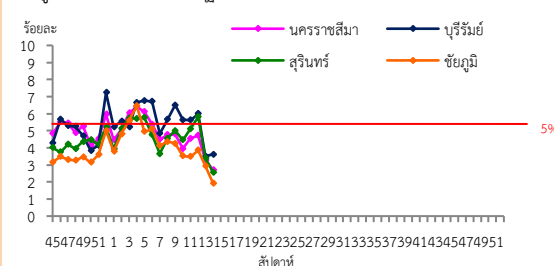
1. โรคไข้หวัดใหญ่เป็นโรคที่มีวิธีการป้องกันและวิธีการรักษาที่มีประสิทธิภาพ แต่ต้องเฝ้าระวังในกลุ่มผู้สูงอายุอย่างเข้มข้นเนื่องจากเป็นกลุ่มที่มีอัตราป่วยต่ำแต่มีอัตราป่วยตายสูง ซึ่งส่วนใหญ่อยู่ในกลุ่มผู้สูงอายุที่มีโรคประจำตัวด้วยโรคเรื้อรังไม่ได้รับวัคซีนป้องกันโรคไข้หวัดใหญ่
2. เฝ้าระวังผู้ป่วยที่มีอาการ ILI โดยเฉพาะกลุ่มผู้สูงอายุ ถ้าพบผู้ที่มีอาการเข้าได้กับโรคไข้หวัดใหญ่ต้องตรวจทางห้องปฏิบัติการด้วย Rapid test และให้ยา Oseltamivir
3. ในสถานที่ที่มีคนอยู่หนาแน่นและพักค้าง เช่น เรือนจำ ค่ายทหาร โรงเรียน การเข้าค่ายพักแรม ควรมีการคัดกรองผู้ที่มีอาการคล้ายไข้หวัดใหญ่ หากพบผู้ป่วยต้องมีการแยกผู้ป่วย โดยให้แยกห้องนอน หรือหยุดเรียน หยุดงาน
4. เมื่อมีผู้ป่วยโรคไข้หวัดใหญ่จะต้องดำเนินการสอบสวนโรคเฉพาะรายทุกราย และค้นหาผู้ป่วยเพิ่มเติมในพื้นที่



รูปที่ 1 แผนภูมิแสดงอัตราป่วยโรคไข้หวัดใหญ่ต่อประชากรแสนคน จำแนกตามกลุ่มอายุ ปี 2563



รูปที่ 2 จำนวนผู้ป่วยโรคไข้หวัดใหญ่จำแนกรายสัปดาห์เปรียบเทียบกับข้อมูลปี 2563 กับค่ามัธยฐาน 5 ปีย้อนหลัง (2558 - 2562)



รูปที่ 3 สัดส่วน ILI ต่อผู้ป่วยนอก แยกรายจังหวัดเขตสุขภาพที่ 9 นครราชสีมา ปี 2563

ที่มา : ระบบเฝ้าระวังโรคทางระบาดวิทยาของกลุ่มอาการคล้ายไข้หวัดใหญ่ สำนักระบาดวิทยา กรมควบคุมโรค ข้อมูล ณ วันที่ 20 เม.ย.2563

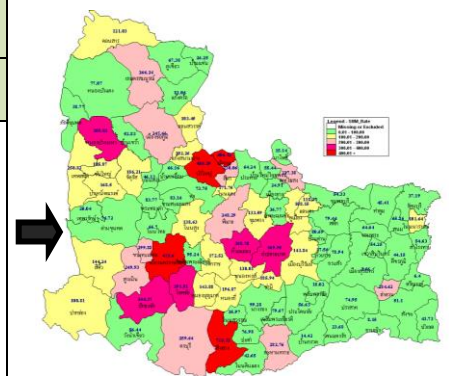
ตารางที่ 1 เปรียบเทียบอัตราป่วยโรคไข้หวัดใหญ่ปี 2563 และปี 2562 ช่วงเวลาเดียวกันแยกรายจังหวัด

จังหวัด	ปี 2563 (1 ม.ค.-11 เม.ย. 63)		ปี 2562 (1 ม.ค.-11 เม.ย. 62)		อัตราป่วย 63/62 (เท่า)
	Pt. (ราย)	อัตราป่วย*	Pt. (ราย)	อัตราป่วย*	
	นครราชสีมา	6,208	235.22	10,875	
ชัยภูมิ	1,677	147.19	2,338	205.20	0.36
บุรีรัมย์	2,031	127.58	998	62.69	0.62
สุรินทร์	646	46.24	813	58.19	0.74

หมายเหตุ * อัตราป่วยต่อประชากรแสนคน

ตารางที่ 2 อัตราป่วยโรคไข้หวัดใหญ่สูงสุด 10 อันดับแรกในปี 2563 เขตสุขภาพที่ 9

อัตราป่วยสะสม 10 อันดับแรก ระหว่างวันที่ 1 ม.ค.- 11 เม.ย.2563				
ลำดับ	อำเภอ	จังหวัด	Pt. ราย	อัตราป่วย*
1	เสิงสาง	นครราชสีมา	509	722.32
2	บัวใหญ่	นครราชสีมา	398	480.29
3	เมือง	นครราชสีมา	1,903	415.60
4	บัวลาย	นครราชสีมา	100	406.42
5	โชคชัย	นครราชสีมา	320	391.51
6	ลำปลายมาศ	บุรีรัมย์	497	369.95
7	ห้วยแถลง	นครราชสีมา	272	358.75
8	หนองบัวระเหว	ชัยภูมิ	137	358.03
9	ปักธงชัย	นครราชสีมา	404	344.37
10	ขามทะเลสอ	นครราชสีมา	89	299.88



รูปที่ 4 อัตราป่วยโรคไข้หวัดใหญ่ ปี 2563 จำแนกรายอำเภอในเขตสุขภาพที่ 9

โรคมือ เท้า ปาก ปี 2563 (วันที่ 1 มกราคม - 18 เมษายน 2563)

สถานการณ์โรคมือ เท้า ปาก ประเทศไทย

ตั้งแต่วันที่ 1 มกราคม - 10 เมษายน 2563 พบผู้ป่วย 5,116 ราย อัตราป่วย 7.70 ต่อประชากรแสนคน ไม่มีผู้เสียชีวิต อัตราส่วนเพศชายต่อเพศหญิง 1 : 0.79 กลุ่มอายุที่พบมากที่สุดคือ 0-4 ปี ร้อยละ 82.97 รองลงมา คือ อายุ 5 ปี ร้อยละ 5.02 และ 7-9 ปี ร้อยละ 4.79 ตามลำดับ ภาคที่มีอัตราป่วยสูงสุด คือ ภาคเหนือ 13.39 ต่อประชากรแสนคน รองลงมา คือ ภาคใต้ 9.04 ต่อประชากรแสนคน ภาคกลาง 7.59 ต่อประชากรแสนคน และภาคตะวันออกเฉียงเหนือ 4.12 ต่อประชากรแสนคน ตามลำดับ โดยจังหวัดที่มีอัตราป่วยสูงสุดในประเทศ คือ จังหวัดน่าน อัตราป่วย 35.91 ต่อประชากรแสนคน

สถานการณ์โรคมือเท้าปากเขตสุขภาพที่ 9

ตั้งแต่วันที่ 1 มกราคม - 11 เมษายน 2563 มีผู้ป่วย 206 ราย อัตราป่วย 3.04 ต่อประชากรแสนคน ไม่มีผู้เสียชีวิต อัตราส่วนเพศชายต่อเพศหญิง 1:1.19 พบมากที่สุดในอายุ 1 ปี อัตราป่วย 95.48 ต่อประชากรแสนคน รองลงมา คือ อายุ 2 ปี อัตราป่วย 50.51 ต่อประชากรแสนคน และอายุ 3 ปี อัตราป่วย 42.13 ต่อประชากรแสนคน ตามลำดับดังรูปที่ 1

เปรียบเทียบจำนวนผู้ป่วยโรคมือเท้าปากปี 2563 กับค่ามัธยฐาน 5 ปีย้อนหลัง (2558 - 2562) ไม่พบความผิดปกติของการเกิดโรค โดยมีจำนวนผู้ป่วยน้อยกว่าค่ามัธยฐาน 5 ปีย้อนหลัง (สัปดาห์ที่ 13-14 ข้อมูลยังไม่ครบถ้วน) ดังรูปที่ 2

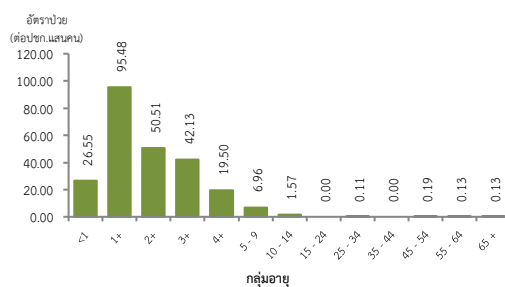
จังหวัดที่มีอัตราป่วยโรคมือเท้าปากสูงสุดคือ จังหวัดนครราชสีมา 3.60 ต่อประชากรแสนคน รองลงมา คือ จังหวัดชัยภูมิ 3.51 ต่อประชากรแสนคน จังหวัดบุรีรัมย์ 2.39 ต่อประชากรแสนคน และจังหวัดสุรินทร์ 2.36 ต่อประชากรแสนคน ตามลำดับ รายละเอียดดังตารางที่ 1 เมื่อจำแนกอัตราป่วยโรคมือเท้าปากระดับอำเภอ พบว่า อำเภอที่มีอัตราป่วยสูงสุดคือ อำเภอหนองกี่ จังหวัดบุรีรัมย์ 12.84 ต่อประชากรแสนคน รองลงมา คือ อำเภอบ้านด่าน จังหวัดบุรีรัมย์ 9.68 ต่อประชากรแสนคน และอำเภอท่าตูม จังหวัดสุรินทร์ 9.29 ต่อประชากรแสนคน ตามลำดับ รายละเอียดดังตารางที่ 2

ข้อเสนอแนะดำเนินงานควบคุมป้องกันโรคในศูนย์เด็กเล็กอย่างเข้มข้นและต่อเนื่องดังนี้

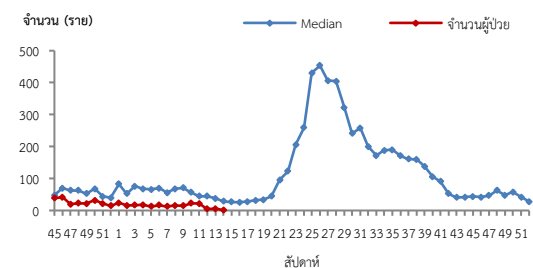
- ครูที่เลี้ยงคักครองนักเรียนทุกเช้าก่อนเข้าเรียนหากพบเด็กป่วยให้แจ้งผู้ปกครองรับเด็กไปพบแพทย์หรือเจ้าหน้าที่สาธารณสุข และแจ้งเจ้าหน้าที่สาธารณสุขที่รับผิดชอบเมื่อพบนักเรียนที่มีอาการสงสัยโรคมือ เท้า ปาก
- สอนเด็กล้างมืออย่างถูกวิธีและจัดให้มีจุดล้างมือพร้อมสบู่หรือเจลล้างมือรวมถึงทำความสะอาดเครื่องนอน ของเล่นและอุปกรณ์ที่ใช้ส่วนรวมเป็นประจำ
- ผู้ปกครองควรหมั่นสังเกตอาการบุตรหลานอย่างใกล้ชิดหากมีอาการใช้ร่วมกับแผลในปากโดยอาจมีหรือไม่มีตุ่มน้ำที่มือหรือเท้าก็ได้บางรายอาจมีเฉพาะใช้ควรรีบพาไปพบแพทย์และให้หยุดเรียนจนกว่าจะหายเป็นปกติและไม่ควรคลุกคลีกับคนอื่นในครอบครัวหลีกเลี่ยงการพาบุตรหลานที่มีอาการป่วยไปในที่ชุมชน เช่น สนามเด็กเล่น บ้านบอล ตลาด ห้างสรรพสินค้า เป็นต้น เพื่อลดการแพร่กระจายเชื้อและป้องกันการระบาดในชุมชน

ตารางที่ 2 อัตราป่วยโรคมือเท้าปากสูงสุด 10 อันดับแรกในปี 2563เขตสุขภาพที่ 9

อัตราป่วยสะสม 10 อันดับแรก ระหว่างวันที่ 1 ม.ค. - 11 เม.ย.2563				
ลำดับ	อำเภอ	จังหวัด	Pt.ราย	อัตราป่วย*
1	หนองกี่	บุรีรัมย์	9	12.84
2	บ้านด่าน	บุรีรัมย์	3	9.68
3	ท่าตูม	สุรินทร์	9	9.29
4	หนองบุญมาก	นครราชสีมา	5	8.27
5	เกษตรสมบูรณ์	ชัยภูมิ	9	8.04
6	ด่านขุนทด	นครราชสีมา	10	7.78
7	ลำปลายมาศ	บุรีรัมย์	10	7.44
8	วังน้ำเขียว	นครราชสีมา	3	6.77
9	ซับใหญ่	ชัยภูมิ	1	6.62
10	ลำดวน	สุรินทร์	2	6.40



รูปที่ 1 แผนภูมิแสดงอัตราป่วยโรคมือเท้าปากต่อประชากรแสนคน จำแนกตามกลุ่มอายุปี 2563



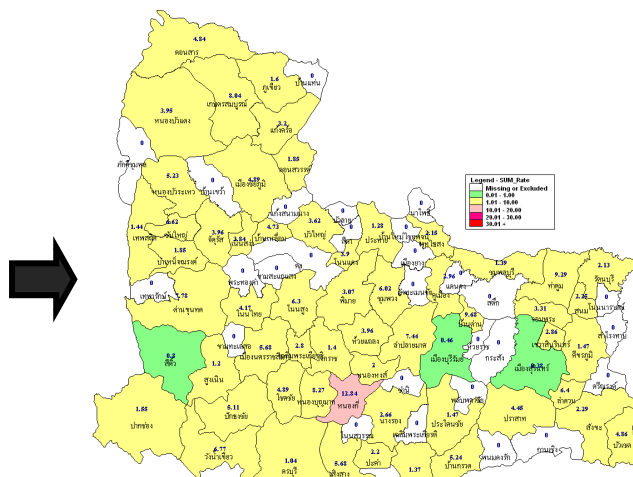
หมายเหตุ : สัปดาห์ที่ 12-13 ข้อมูลยังไม่ครบถ้วน

รูปที่ 2 จำนวนผู้ป่วยโรคมือเท้าปากจำแนกรายสัปดาห์เปรียบเทียบกับข้อมูลปี 2563 กับค่ามัธยฐาน 5 ปี ย้อนหลัง (2558-2562)

ตารางที่ 1 เปรียบเทียบอัตราป่วยโรคมือเท้าปากปี 2563 และปี 2562 ช่วงเวลาเดียวกันแยกรายจังหวัด

จังหวัด	ปี 2563 (1 ม.ค.-11 เม.ย.63)		ปี 2562 (1 ม.ค.-11 เม.ย.62)		อัตราป่วย ปี 63/62 (เท่า)
	Pt. (ราย)	อัตรา ป่วย*	Pt. (ราย)	อัตรา ป่วย*	
นครราชสีมา	95	3.60	252	9.55	0.38
ชัยภูมิ	40	3.51	69	6.06	0.37
บุรีรัมย์	38	2.39	122	7.66	0.39
สุรินทร์	33	2.36	197	14.10	0.31

หมายเหตุ * อัตราป่วยต่อประชากรแสนคน



รูปที่ 3 อัตราป่วยโรคมือเท้าปาก ปี 2563 จำแนกรายอำเภอในเขตสุขภาพที่ 9

โรคหัด ปี 2563 (วันที่ 1 มกราคม - 18 เมษายน 2563)

สถานการณ์โรคหัดประเทศไทย

ตั้งแต่วันที่ 1 มกราคม - 10 เมษายน 2563 พบผู้ป่วย 723 ราย อัตราป่วย 1.09 ต่อประชากรแสนคน ไม่มีผู้เสียชีวิต อัตราส่วนเพศชายต่อเพศหญิง 1 : 0.84 พบมากที่สุดในกลุ่มอายุ 0-4 ปี ร้อยละ 28.22 รองลงมา คือ กลุ่มอายุ 15-24 ปี ร้อยละ 25.45 และกลุ่มอายุ 25-34 ร้อยละ 18.26 ตามลำดับ ภาคที่มีอัตราป่วยสูงสุด คือ ภาคใต้ 2.73 ต่อประชากรแสนคน รองลงมา คือ ภาคเหนือ 1.40 ต่อประชากรแสนคน ภาคกลาง 0.90 ต่อประชากรแสนคน และภาคตะวันออกเฉียงเหนือ 0.40 ต่อประชากรแสนคน ตามลำดับ โดยจังหวัดที่มีอัตราป่วยสูงสุดในประเทศ คือ จังหวัดนราธิวาส อัตราป่วย 13.71 ต่อประชากรแสนคน

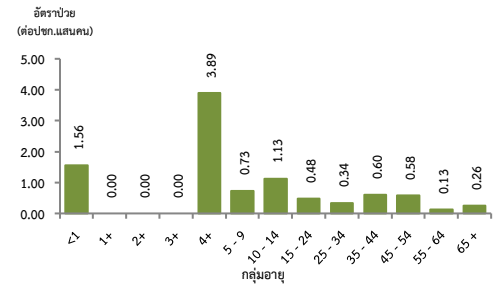
สถานการณ์โรคหัดเขตสุขภาพที่ 9

ตั้งแต่วันที่ 1 มกราคม - 11 เมษายน 2563 พบผู้ป่วยโรคหัด 35 ราย อัตราป่วย 0.52 ต่อประชากรแสนคน ไม่มีรายงานผู้เสียชีวิต อัตราส่วนเพศชายต่อเพศหญิง 1:1.33 พบมากในอายุ 4 ปี อัตราป่วย 3.89 ต่อประชากรแสนคน อายุ <1 ปี อัตราป่วย 1.56 ต่อประชากรแสนคน และกลุ่มอายุ 10 - 14 ปี อัตราป่วย 1.13 ต่อประชากรแสนคน ดังรูปที่ 1 ผู้ป่วยปี 2563 เปรียบเทียบค่ามัธยฐาน 5 ปี ย้อนหลัง (2558-2562) พบว่ามีความผิดปกติของการเกิดโรคตั้งแต่สัปดาห์ที่ 7-9 โดยมีจำนวนผู้ป่วยมากกว่าค่ามัธยฐาน 5 ปี ย้อนหลัง แต่ตั้งแต่สัปดาห์ที่ 10 - ปัจจุบัน พบแนวโน้มการเกิดโรคลดลงและน้อยกว่าค่ามัธยฐาน 5 ปีย้อนหลัง (สัปดาห์ที่ 13-14 ข้อมูลยังไม่ครบถ้วน) ดังรูปที่ 2

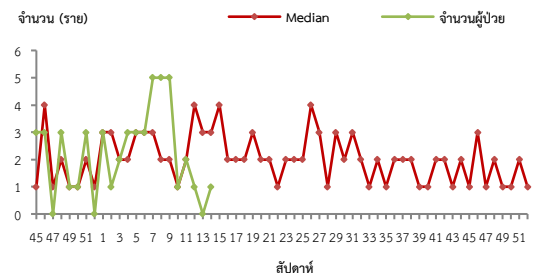
จังหวัดที่มีอัตราป่วยโรคหัดสูงสุด คือ จังหวัดชัยภูมิ 1.58 ต่อประชากรแสนคน รองลงมา คือ จังหวัดนครราชสีมา 0.45 ต่อประชากรแสนคน จังหวัดบุรีรัมย์ 0.31 ต่อประชากรแสนคน รายละเอียดดังตารางที่ 1 ซึ่งเมื่อจำแนกอัตราป่วยโรคหัดระดับอำเภอ พบว่า อำเภอที่มีอัตราป่วยสูงสุด คือ อำเภอจัตุรัส จังหวัดชัยภูมิ 21.13 ต่อประชากรแสนคน รองลงมาคือ อำเภอห้วยราช จังหวัดบุรีรัมย์ 2.68 ต่อประชากรแสนคน และอำเภอประโคนชัย จังหวัดบุรีรัมย์ 2.21 ต่อประชากรแสนคน รายละเอียดดังตารางที่ 2

ข้อเสนอแนะ

1. หน่วยงานสาธารณสุข และสถานพยาบาลควรเพิ่มความเข้มแข็งในการเฝ้าระวัง และสอบสวนผู้ป่วยไข้ออกผื่นและผู้ป่วยสงสัยหัด โดยให้มีการสอบสวนและรายงานผู้ป่วยสงสัย รวมถึงเก็บตัวอย่างเลือดส่งตรวจยืนยันทางห้องปฏิบัติการ ผ่านระบบ Measles Database Online (www.eradicationthai.com) ภายใน 48 ชั่วโมงหลังผู้ป่วยสงสัย
2. เน้นการดูแลและแยกผู้ป่วยหัดในโรงพยาบาล โดยพิจารณาให้วิตามินเอแก่ผู้ป่วยสงสัยหัดทุกรายเพื่อลดอาการรุนแรง และควรแยกผู้ป่วยออกจากผู้ป่วยโรคอื่นเพื่อลดโอกาสการติดเชื้อในโรงพยาบาล
3. ให้ความรู้เกี่ยวกับโรคหัด การติดต่อ การป้องกัน การรักษา แก่ผู้ป่วยและบุคคลใกล้ชิด
4. รณรงค์ให้วัคซีนในกลุ่มเป้าหมายที่อยู่ในพื้นที่ระบาด และไม่สามารถตรวจสอบประวัติการได้รับวัคซีน



รูปที่ 1 แผนภูมิแสดงอัตราป่วยโรคหัดต่อประชากรแสนคนจำแนกตามกลุ่มอายุ ปี 2563



หมายเหตุ : สัปดาห์ที่ 12-13 ข้อมูลยังไม่ครบถ้วน

รูปที่ 2 จำนวนผู้ป่วยโรคหัด จำแนกรายสัปดาห์เปรียบเทียบกับข้อมูลปี 2563 กับค่ามัธยฐาน 5 ปี ย้อนหลัง (2558-2562)

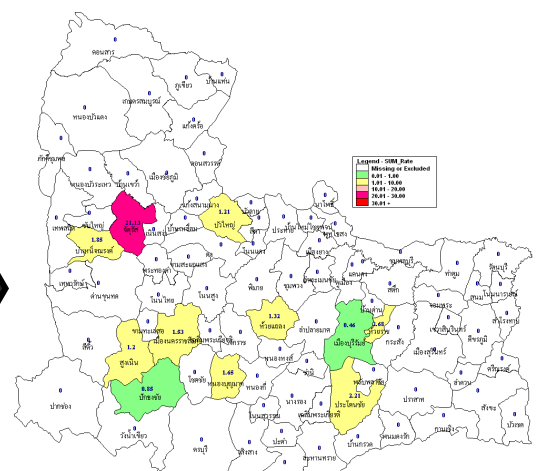
ตารางที่ 1 เปรียบเทียบอัตราป่วยโรคหัดปี 2563 และปี 2562 ช่วงเวลาเดียวกันแยกรายจังหวัด

จังหวัด	ปี 2563 (1 ม.ค.-11 เม.ย.63)		ปี 2562 (1 ม.ค.-11 เม.ย.62)		อัตราป่วย ปี 63/62 (เท่า)
	Pt. (ราย)	อัตรา ป่วย*	Pt. (ราย)	อัตรา ป่วย*	
ชัยภูมิ	18	1.58	2	0.18	8.78
นครราชสีมา	12	0.45	37	1.40	2.50
บุรีรัมย์	5	0.31	7	0.44	0.22
สุรินทร์	0	0.00	7	0.50	0.00

หมายเหตุ * อัตราป่วยต่อประชากรแสนคน

ตารางที่ 2 อัตราป่วยโรคหัดสูงสุดที่ 7 อันดับแรกในปี 2563เขตสุขภาพที่ 9

อัตราป่วยสะสม 10 อันดับแรก ระหว่างวันที่ 1 ม.ค. - 11 เม.ย. 2563				
ลำดับ	อำเภอ	จังหวัด	Pt. ราย	อัตราป่วย*
1	จัตุรัส	ชัยภูมิ	16	21.13
2	ห้วยราช	บุรีรัมย์	1	2.68
3	ประโคนชัย	บุรีรัมย์	3	2.21
4	บำเหน็จณรงค์	ชัยภูมิ	1	1.85
5	หนองบุญมาก	นครราชสีมา	1	1.65
6	เมือง	นครราชสีมา	7	1.53
7	ห้วยแถลง	นครราชสีมา	1	1.32
8	บัวใหญ่	นครราชสีมา	1	1.21
9	สูงเนิน	นครราชสีมา	1	1.20
10	ปักธงชัย	นครราชสีมา	1	0.85



รูปที่ 3 อัตราป่วยโรคหัดปี 2563จำแนกรายอำเภอในเขตสุขภาพที่ 9

โรคปอดบวม ปี 2563 (วันที่ 1 มกราคม - 18 เมษายน 2563)

สถานการณ์โรคปอดบวมประเทศไทย

ตั้งแต่วันที่ 1 มกราคม - 7 เมษายน 2563 พบผู้ป่วย 69,979 ราย อัตราป่วย 105.22 ต่อประชากรแสนคน เสียชีวิต 35 ราย อัตราป่วยตายร้อยละ 0.05 อัตราส่วนเพศชายต่อเพศหญิง 1: 0.87 พบมากที่สุดในกลุ่มอายุ 65 ปีขึ้นไป ร้อยละ 36.81 รองลงมาคือ กลุ่มอายุ 0 - 4 ปี ร้อยละ 24.40 และกลุ่มอายุ 55 - 64 ร้อยละ 13.42 ตามลำดับ ภาคที่มีอัตราป่วยสูงสุดคือภาคเหนือ 135.37 ต่อประชากรแสนคน รองลงมาคือภาคตะวันออกเฉียงเหนือ 133.51 ต่อประชากรแสนคน ภาคใต้ 87.22 ต่อประชากรแสนคน และภาคกลาง 69.39 ต่อประชากรแสนคน ตามลำดับ โดยจังหวัดที่มีอัตราป่วยสูงสุดในประเทศ คือ จังหวัดศรีสะเกษ อัตราป่วย 232.79 ต่อประชากรแสนคน

สถานการณ์โรคปอดบวมเขตสุขภาพที่ 9

ตั้งแต่วันที่ 1 มกราคม - 11 เมษายน 2563 พบผู้ป่วย 7,528 ราย อัตราป่วย 111.23 ต่อประชากรแสนคน ไม่มีผู้เสียชีวิต อัตราส่วนเพศชายต่อเพศหญิง 1:1.15 พบมากที่สุดในกลุ่มอายุ 65 ปี ขึ้นไป อัตราป่วย 412.40 ต่อประชากรแสนคน รองลงมา คือ กลุ่มอายุ 0 - 4 ปี อัตราป่วย 395.49 ต่อประชากรแสนคน และกลุ่มอายุ 55 - 64 ปี อัตราป่วย 143.89 ต่อประชากรแสนคน ตามลำดับ ดังรูปที่ 1

เปรียบเทียบจำนวนผู้ป่วยโรคปอดบวม ปี 2563 กับค่ามัธยฐาน 5 ปีย้อนหลัง (2558 - 2562) พบว่าตั้งแต่สัปดาห์ที่ 8 - ปัจจุบัน ไม่พบความผิดปกติของการเกิดโรค โดยมีจำนวนผู้ป่วยน้อยกว่าค่ามัธยฐานและแนวโน้มการเกิดโรคลดลงอย่างต่อเนื่อง (สัปดาห์ที่ 13-14 ข้อมูลยังไม่ครบถ้วน) ดังรูปที่ 2

จังหวัดที่มีอัตราป่วยโรคปอดบวมสูงสุดคือ จังหวัดบุรีรัมย์ 157.30 ต่อประชากรแสนคน รองลงมา คือ จังหวัดชัยภูมิ 152.19 ต่อประชากรแสนคน จังหวัดนครราชสีมา 85.10 ต่อประชากรแสนคน และจังหวัดสุรินทร์ 74.72 ต่อประชากรแสนคน ตามลำดับ รายละเอียดดังตารางที่ 1 เมื่อจำแนกอัตราป่วยโรคปอดบวมในระดับอำเภอพบว่า อำเภอที่มีอัตราป่วยสูงที่สุด คือ อำเภอหนองบัวระเหว จังหวัดชัยภูมิ 564.48 ต่อประชากรแสนคน รองลงมา คือ อำเภอลำปลายมาศ จังหวัดบุรีรัมย์ 312.63 ต่อประชากรแสนคน และอำเภอกระสัง จังหวัดบุรีรัมย์ 253.00 ต่อประชากรแสนคน ตามลำดับ รายละเอียดดังตารางที่ 2

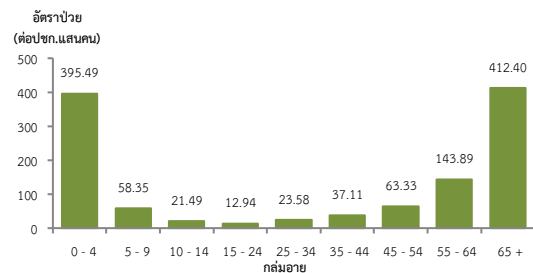
ข้อเสนอแนะ

1. ผู้ป่วยที่เป็นโรคปอดบวมจากไข้หวัดใหญ่ควรให้ยาต้านเชื้อไวรัส
2. หลังจากผู้ป่วยได้รับการวินิจฉัยสาเหตุจากเชื้อแบคทีเรียควรรักษาด้วยยาปฏิชีวนะอย่างรวดเร็วที่สุด
3. ฉีดวัคซีนป้องกันโรคในกลุ่มเสี่ยงคือ เด็กเล็ก ผู้ที่มีอายุ 65 ปีขึ้นไป และผู้ที่มีภาวะภูมิคุ้มกันต่ำหรือมีโรคประจำตัวบางอย่าง การฉีดวัคซีนที่ส่งผลในการลดอัตราการเกิดโรคปอดบวมจากการติดเชื้อซึ่งได้แก่ วัคซีนป้องกันไข้หวัดใหญ่ และวัคซีนป้องกันโรคปอดอักเสบ

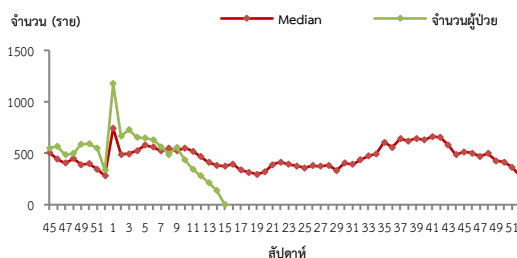
ตารางที่ 2 อัตราป่วยโรคปอดบวมที่สูงสุด 10 อันดับแรกในปี 2563เขตสุขภาพที่ 9

อัตราป่วยสะสม 10 อันดับแรก ระหว่างวันที่ 1 ม.ค.- 11 เม.ย.2563				
ลำดับ	อำเภอ	จังหวัด	Pt.ราย	อัตราป่วย*
1	หนองบัวระเหว	ชัยภูมิ	216	564.48
2	ลำปลายมาศ	บุรีรัมย์	420	312.63
3	กระสัง	บุรีรัมย์	266	253.00
4	เขวาสินรินทร์	สุรินทร์	85	242.72
5	หนองหงส์	บุรีรัมย์	113	226.01
6	สีดา	นครราชสีมา	55	225.95
7	สตึก	บุรีรัมย์	237	211.54
8	ซับใหญ่	ชัยภูมิ	30	198.50
9	แก้งคร้อ	ชัยภูมิ	181	193.05
10	ละหานทราย	บุรีรัมย์	141	192.61

นางสาวกาญจนา ชัยวรรณ นักวิชาการสาธารณสุขปฏิบัติการ/ผู้จัดทำ
นายอภิรัตน์ ไส้กำปัง นักวิชาการสาธารณสุขชำนาญการพิเศษ/ผู้ตรวจทาน



รูปที่ 1 แผนภูมิแสดงอัตราป่วยโรคปอดบวมต่อประชากรแสนคนจำแนกตามกลุ่มอายุ ปี 2563



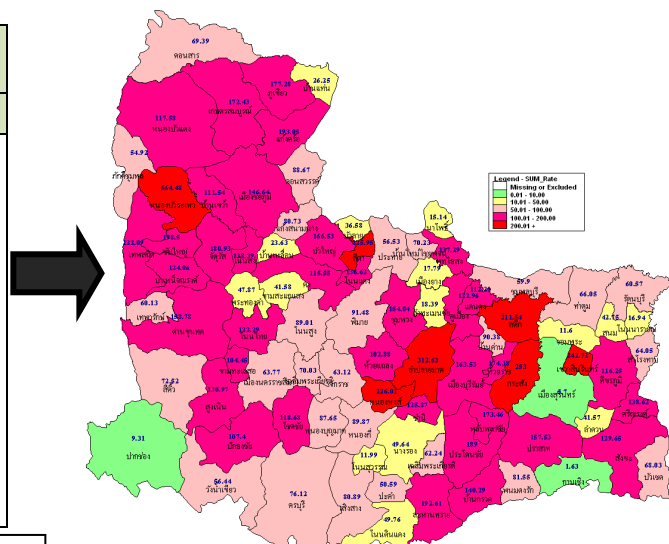
หมายเหตุ : สัปดาห์ที่ 13-14 ข้อมูลยังไม่ครบถ้วน

รูปที่ 2 จำนวนผู้ป่วยโรคปอดบวมจำแนกรายสัปดาห์เปรียบเทียบกับข้อมูลปี 2563 กับค่ามัธยฐาน 5 ปี ย้อนหลัง (2558-2562)

ตารางที่ 1 เปรียบเทียบอัตราป่วยโรคปอดบวมปี 2563 และปี 2562 ช่วงเวลาเดียวกันแยกรายจังหวัด

จังหวัด	ปี 2563 (1 ม.ค.-11 เม.ย.63)		ปี 2562 (1ม.ค.-11 เม.ย.62)		อัตราป่วย ปี 63/62 (เท่า)
	Pt. (ราย)	อัตรา ป่วย*	Pt. (ราย)	อัตรา ป่วย*	
บุรีรัมย์	2,504	157.30	1,922	120.74	1.30
ชัยภูมิ	1,734	152.19	2,256	198.01	1.26
นครราชสีมา	2,246	85.10	2,483	94.08	0.43
สุรินทร์	1,044	74.72	1,629	116.59	0.79

หมายเหตุ * อัตราป่วยต่อประชากรแสนคน



รูปที่ 3 อัตราป่วยโรคปอดบวมปี 2563 จำแนกรายอำเภอในเขตสุขภาพที่ 9