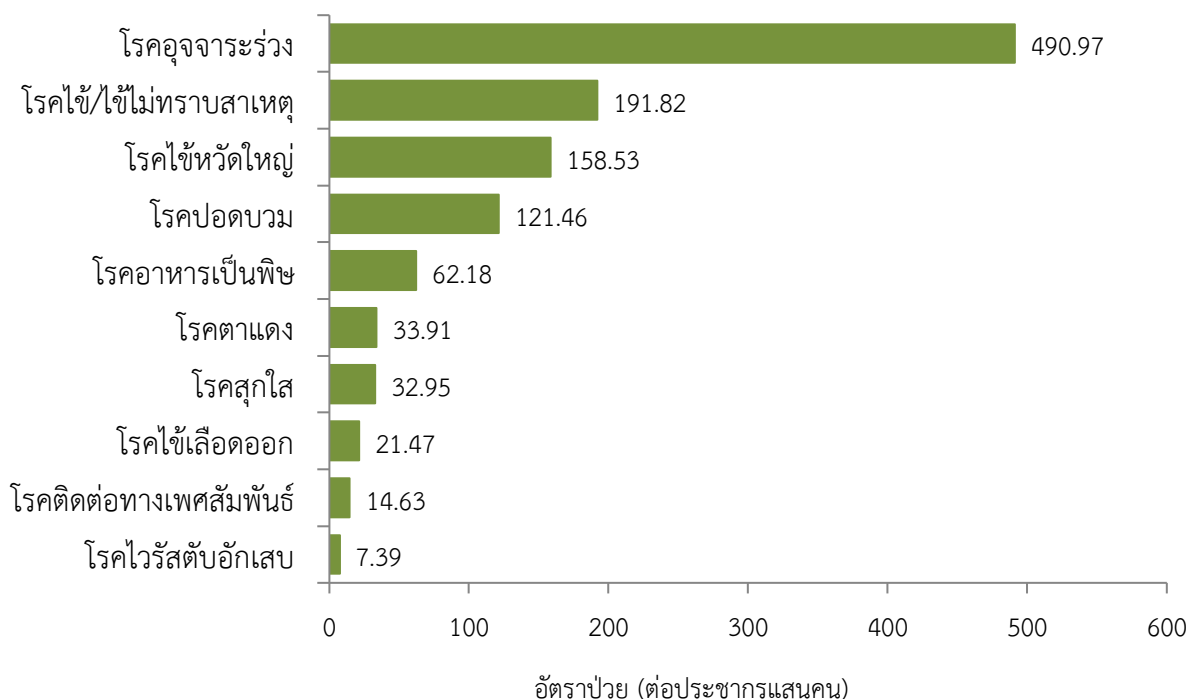


สถานการณ์โรคสำคัญที่เฝ้าระวังทางระบาดวิทยาในพื้นที่เขตสุขภาพที่ 9 ประจำสัปดาห์ที่ 17 ปี 2563 (วันที่ 1 – 2 พฤษภาคม 2563)

การวิเคราะห์สถานการณ์ใช้ข้อมูลสะสมตั้งแต่สัปดาห์ที่ 1 - 16 (วันที่ 1 มกราคม - 25 เมษายน 2563) เขตสุขภาพที่ 9 ได้รับรายงานผู้ป่วยในระบบเฝ้าระวัง 506 จากเครือข่าย 4 จังหวัด (นครราชสีมา ชัยภูมิ สุรินทร์ และบุรีรัมย์) มีรายงานผู้เสียชีวิต 4 ราย ได้แก่ โรคไข้หวัดใหญ่ 2 ราย (นครราชสีมา 2 ราย) โรคไข้สมองอักเสบไม่ทราบสาเหตุ 1 ราย (สุรินทร์ 1 ราย) และโรคไข้เลือดออก 1 ราย (นครราชสีมา 1 ราย)

10 อันดับโรคที่มีอัตราป่วยต่อประชากรแสนคนสูงสุด

10 อันดับโรคที่มีอัตราป่วยต่อประชากรแสนคนสูงสุด คือ โรคอุจจาระร่วง 490.97 ต่อประชากรแสนคน โรคไข้/ไข้ไม่ทราบสาเหตุ 191.82 ต่อประชากรแสนคน โรคไข้หวัดใหญ่ 158.53 ต่อประชากรแสนคน โรคปอดบวม 121.46 ต่อประชากรแสนคน โรคอาหารเป็นพิษ 62.18 ต่อประชากรแสนคน โรคตาแดง 33.91 ต่อประชากรแสนคน โรคสุกใส 32.95 ต่อประชากรแสนคน โรคไข้เลือดออก 21.47 ต่อประชากรแสนคน โรคติดต่อทางเพศสัมพันธ์ 14.63 ต่อประชากรแสนคน และโรคไวรัสตับอักเสบบี 7.39 ต่อประชากรแสนคน ตามลำดับ ดังรูปที่ 1



รูปที่ 1 10 อันดับโรคที่มีอัตราป่วยต่อประชากรแสนคนสูงสุดในพื้นที่เขตสุขภาพที่ 9
ที่มา : รายงาน 506 สำนักงานสาธารณสุขจังหวัดในพื้นที่ข้อมูล ณ วันที่ 1 พฤษภาคม 2563

โรคที่เป็นปัญหาทางสาธารณสุขในพื้นที่เขตสุขภาพที่ 9 มีดังนี้

โรคไข้เลือดออกปี 2563 (วันที่ 1 มกราคม - 2 พฤษภาคม 2563)

สถานการณ์โรคไข้เลือดออกประเทศไทย

ตั้งแต่วันที่ 1 มกราคม - 27 เมษายน 2563 มีผู้ป่วยโรคไข้เลือดออก 10,093 ราย อัตราป่วย 15.20 ต่อประชากรแสนคน เสียชีวิต 9 ราย อัตราป่วยตายร้อยละ 0.08 อัตราส่วนเพศชายต่อเพศหญิง 1:0.87 พบมากที่สุดในกลุ่มอายุ 15-24 ปี ร้อยละ 25.20 รองลงมา คือ กลุ่มอายุ 10-14 ปี ร้อยละ 21.35 และกลุ่มอายุ 25-34 ปี ร้อยละ 13.16 ตามลำดับ ภาคที่มีอัตราป่วยสูงสุด คือ ภาคกลาง 18.13 ต่อประชากรแสนคน รองลงมา คือ ภาคใต้ 15.63 ต่อประชากรแสนคน ภาคตะวันออกเฉียงเหนือ 15.39 ต่อประชากรแสนคน และภาคเหนือ 8.99 ต่อประชากรแสนคน ตามลำดับ โดยจังหวัดที่มีอัตราป่วยสูงสุดในประเทศ คือ จังหวัดระยอง อัตราป่วย 59.45 ต่อประชากรแสนคน

สถานการณ์โรคไข้เลือดออกเขตสุขภาพที่ 9

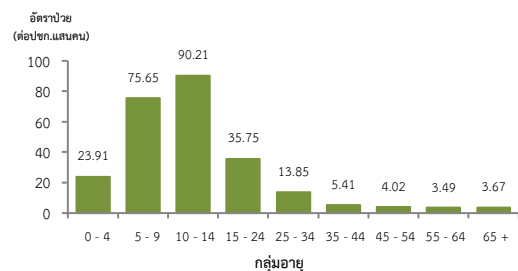
ตั้งแต่วันที่ 1 มกราคม - 25 เมษายน 2563 พบผู้ป่วย 1,453 ราย อัตราป่วย 21.47 ต่อประชากรแสนคน เสียชีวิต 1 ราย (นครราชสีมา) อัตราป่วยตายร้อยละ 0.07 อัตราส่วนเพศหญิงต่อเพศชาย 1:1.13 พบมากที่สุดในกลุ่มอายุ 10-14 ปี อัตราป่วย 90.21 ต่อประชากรแสนคน รองลงมา คือกลุ่มอายุ 5-9 ปี อัตราป่วย 75.65 ต่อประชากรแสนคน และกลุ่มอายุ 15-24 ปี อัตราป่วย 35.75 ต่อประชากรแสนคน ตามลำดับ ดังรูปที่ 1

เปรียบเทียบจำนวนผู้ป่วยโรคไข้เลือดออกปี 2563 กับค่ามัธยฐาน 5 ปีย้อนหลัง (2558-2562) พบว่ามีความผิดปกติของการเกิดโรคตั้งแต่สัปดาห์ที่ 1 เนื่องจากจำนวนผู้ป่วยมากกว่าค่ามัธยฐาน (สัปดาห์ที่ 13-16 ข้อมูลยังไม่ครบถ้วน) ดังรูปที่ 2

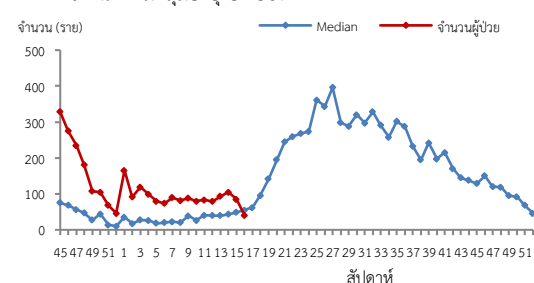
จังหวัดที่มีอัตราป่วยโรคไข้เลือดออกสูงสุด คือ จังหวัดนครราชสีมา 31.33 ต่อประชากรแสนคน รองลงมาคือ จังหวัดชัยภูมิ 29.40 ต่อประชากรแสนคน จังหวัดบุรีรัมย์ 10.99 ต่อประชากรแสนคน และจังหวัดสุรินทร์ 8.30 ต่อประชากรแสนคน ตามลำดับ รายละเอียดตารางที่ 1 เมื่อจำแนกอัตราป่วยโรคไข้เลือดออกในระดับอำเภอพบว่า อำเภอที่มีอัตราป่วยสูงที่สุด คือ อำเภอโนนไทย จังหวัดนครราชสีมา 111.17 ต่อประชากรแสนคน รองลงมา คือ อำเภอคอนสาร จังหวัดชัยภูมิ 69.39 ต่อประชากรแสนคน และอำเภอโชคชัย จังหวัดนครราชสีมา 59.95 ต่อประชากรแสนคน ตามลำดับ รายละเอียดตารางที่ 2

ข้อเสนอแนะ

1. ฝ้าระวังผู้ป่วยโดยเฉพาะเด็กเล็กในศูนย์เด็กเล็กและกลุ่มนักเรียน ถ้าพบผู้ป่วยจะต้องสอบสวนโรคเฉพาะรายทุกราย และดำเนินการควบคุมโรคตามมาตรการ 0 3 7
2. ควบคุมค่าดัชนีลูกน้ำยุงลายไม่ให้เกินเกณฑ์มาตรฐานที่กำหนด ($HI \leq 10, CI = 0$)
3. ประชาสัมพันธ์มาตรการ 3 เก็บ ป้องกัน 3 โรค และ 5ป 1ข ในการควบคุมโรคไข้เลือดออก
4. สร้างความเข้าใจและความตระหนักในการควบคุม ป้องกันโรคไข้เลือดออก “บ้านตนเอง ครอบครัวตนเอง คนในครอบครัวต้องเป็นผู้ดูแลกันเองเป็นอันดับแรก “หรือที่เรียกว่า “บ้านใครบ้านมัน”



รูปที่ 1 แผนภูมิแสดงอัตราป่วยโรคไข้เลือดออกต่อประชากรแสนคน จำแนกตามกลุ่มอายุ ปี 2563



หมายเหตุ : สัปดาห์ที่ 13-16 ข้อมูลยังไม่ครบถ้วน

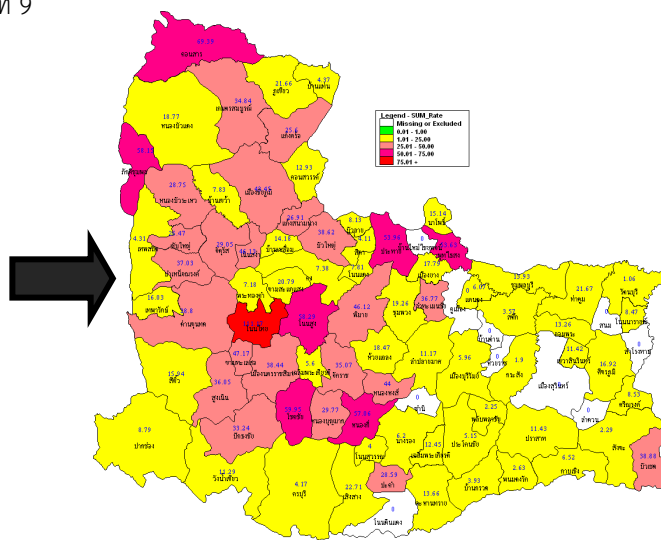
รูปที่ 2 จำนวนผู้ป่วยโรคไข้เลือดออกจำแนกรายสัปดาห์เปรียบเทียบกับข้อมูลปี 2563 กับค่ามัธยฐาน 5 ปีย้อนหลัง (2558 - 2562) ตารางที่ 1 เปรียบเทียบผู้ป่วยโรคไข้เลือดออกปี 2563 และปี 2562 ช่วงเวลาเดียวกันแยกรายจังหวัด

จังหวัด	ปี 2563 (1ม.ค.-25เม.ย.63)		ปี 2562 (1ม.ค.-25เม.ย.63)		อัตราป่วยปี 63/62 (เท่า)
	Pt. (ราย)	อัตราป่วย*	Pt. (ราย)	อัตราป่วย*	
นครราชสีมา	827	31.33	1112	42.13	0.74
ชัยภูมิ	335	29.40	376	33.00	0.78
บุรีรัมย์	175	10.99	599	37.63	0.35
สุรินทร์	116	8.30	436	31.21	0.25

หมายเหตุ * อัตราป่วยต่อประชากรแสนคน

ตารางที่ 2 อัตราป่วยโรคไข้เลือดออกสูงที่สุด 10 อันดับแรกในปี 2563 เขตสุขภาพที่ 9

อัตราป่วยสะสม 10 อันดับแรก ระหว่างวันที่ 1 ม.ค.- 25 เม.ย. 2563				
ลำดับ	อำเภอ	จังหวัด	Pt.ราย	อัตราป่วย*
1	โนนไทย	นครราชสีมา	80	111.17
2	คอนสาร	ชัยภูมิ	43	69.39
3	โชคชัย	นครราชสีมา	49	59.95
4	โนนสูง	นครราชสีมา	74	58.29
5	ภักดีชุมพล	ชัยภูมิ	18	58.15
6	หนองกี่	บุรีรัมย์	40	57.06
7	ประทาย	นครราชสีมา	42	53.96
8	พุทไธสง	บุรีรัมย์	25	53.63
9	ขามทะเลสอ	นครราชสีมา	14	47.17
10	เนินสง่า	ชัยภูมิ	12	46.13



รูปที่ 3 อัตราป่วยโรคไข้เลือดออก ปี 2563 จำแนกรายอำเภอในเขตสุขภาพที่ 9

โรคไข้หวัดใหญ่ ปี 2563 (วันที่ 1 มกราคม - 2 พฤษภาคม 2563)

สถานการณ์โรคไข้หวัดใหญ่ประเทศไทย

ตั้งแต่วันที่ 1 มกราคม - 27 เมษายน 2563 มีผู้ป่วย 98,091 ราย อัตราป่วย 147.70 ต่อประชากรแสนคน เสียชีวิต 3 ราย อัตราป่วยตาย 0.003 อัตราส่วนเพศชายต่อเพศหญิง 1 : 1.08 พบมากที่สุดในกลุ่มอายุ 0-4 ปี ร้อยละ 21.60 รองลงมา คือ กลุ่มอายุ 10 - 14 ปีร้อยละ 12.60 และกลุ่มอายุ 7-9 ปี ร้อยละ 11.27 ตามลำดับ ภาคที่มีอัตราป่วยสูงสุด คือ ภาคเหนือ 217.33 ต่อประชากรแสนคน รองลงมา คือ ภาคกลาง 175.29 ต่อประชากรแสนคน ภาคตะวันออกเฉียงเหนือ 119.43 ต่อประชากรแสนคน และภาคใต้ 57.66 ต่อประชากรแสนคน ตามลำดับ โดยจังหวัดที่มีอัตราป่วยสูงสุดในประเทศ คือ จังหวัดพะเยา อัตราป่วย 453.48 ต่อประชากรแสนคน

สถานการณ์โรคไข้หวัดใหญ่เขตสุขภาพที่ 9

ตั้งแต่วันที่ 1 มกราคม - 25 เมษายน 2563 พบผู้ป่วย 10,729 ราย อัตราป่วย 158.53 ต่อประชากรแสนคน มีผู้เสียชีวิต 2 ราย (นครราชสีมา 2 ราย) อัตราป่วยตายร้อยละ 0.02 อัตราส่วนเพศชายต่อเพศหญิง 1:1.14 พบมากที่สุดในกลุ่มอายุ 0-4 ปี อัตราป่วย 612.04 ต่อประชากรแสนคน รองลงมา คือ กลุ่มอายุ 5-9 ปี อัตราป่วย 538.88 ต่อประชากรแสนคน และกลุ่มอายุ 10-14 ปี อัตราป่วย 293.70 ต่อประชากรแสนคน ตามลำดับ ดังรูปที่ 1

เปรียบเทียบผู้ป่วยโรคไข้หวัดใหญ่ ปี 2563 กับค่ามัธยฐาน 5 ปีย้อนหลัง (2558 - 2562) พบว่าปี 2563 ตั้งแต่สัปดาห์ที่ 1 มีความผิดปกติของการเกิดโรคไข้หวัดใหญ่เนื่องจากจำนวนผู้ป่วยมากกว่าค่ามัธยฐานมาตั้งแต่ปี 2562 และมีแนวโน้มลดลง (สัปดาห์ที่ 13-16 ข้อมูลยังไม่ครบถ้วน) ดังรูปที่ 2 จังหวัดนครราชสีมา จังหวัดสุรินทร์ จังหวัดชัยภูมิ และจังหวัดบุรีรัมย์ มีสัดส่วน ILI น้อยกว่าร้อยละ 5 ดังรูปที่ 3

จังหวัดที่มีอัตราป่วยโรคไข้หวัดใหญ่สูงสุดคือ จังหวัดนครราชสีมา 239.01 ต่อประชากรแสนคนรองลงมา คือ จังหวัดชัยภูมิ 147.98 ต่อประชากรแสนคน จังหวัดบุรีรัมย์ 130.79 ต่อประชากรแสนคน และจังหวัดสุรินทร์ 46.74 ต่อประชากรแสนคน ตามลำดับ รายละเอียดดังตารางที่ 1 เมื่อจำแนกอัตราป่วยโรคไข้หวัดใหญ่ระดับอำเภอ พบว่า อำเภอที่มีอัตราป่วยสูงสุด คือ อำเภอเสิงสาง จังหวัดนครราชสีมา 726.58 ต่อประชากรแสนคน รองลงมา คือ อำเภอบัวใหญ่ จังหวัดนครราชสีมา 485.11 ต่อประชากรแสนคน และอำเภอเมือง จังหวัดนครราชสีมา 417.13 ต่อประชากรแสนคน ตามลำดับ รายละเอียดดังตารางที่ 2

ข้อเสนอแนะ

1. โรคไข้หวัดใหญ่เป็นโรคที่มีวิธีการป้องกันและวิธีการรักษาที่มีประสิทธิภาพ แต่ต้องเฝ้าระวังในกลุ่มผู้สูงอายุอย่างเข้มข้นเนื่องจากเป็นกลุ่มที่มีอัตราป่วยต่ำแต่มีอัตราป่วยตายสูงซึ่งส่วนใหญ่อยู่กลุ่มผู้สูงอายุที่มีโรคประจำตัวด้วยโรคเรื้อรังไม่ได้รับวัคซีนป้องกันโรคไข้หวัดใหญ่
2. เฝ้าระวังผู้ป่วยที่มีอาการ ILI โดยเฉพาะกลุ่มผู้สูงอายุ ถ้าพบผู้ป่วยมีอาการเข้าได้กับโรคไข้หวัดใหญ่ต้องตรวจทางห้องปฏิบัติการด้วย Rapid test และให้ยา Oseltamivir
3. ในสถานที่ที่มีคนอยู่หนาแน่นและพักค้าง เช่น เรือนจำ ค่ายทหาร โรงเรียน การเข้าค่ายพักแรม ควรมีการคัดกรองผู้ที่มีอาการคล้ายไข้หวัดใหญ่ หากพบผู้ป่วยต้องมีการแยกผู้ป่วย โดยให้แยกห้องนอน หรือหยุดเรียน หยุดงาน
4. เมื่อมีผู้ป่วยโรคไข้หวัดใหญ่จะต้องดำเนินการสอบสวนโรคเฉพาะรายทุกราย และค้นหาผู้ป่วยเพิ่มเติมในพื้นที่

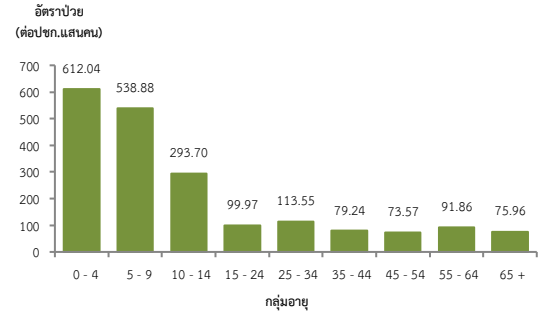
ตารางที่ 1 เปรียบเทียบอัตราป่วยโรคไข้หวัดใหญ่ปี 2563 และปี 2562 ช่วงเวลาเดียวกันแยกรายจังหวัด

จังหวัด	ปี 2563 (1ม.ค.-25เม.ย.63)		ปี 2562 (1ม.ค.-25เม.ย.62)		อัตราป่วย 63/62 (เท่า)
	Pt. (ราย)	อัตราป่วย*	Pt. (ราย)	อัตราป่วย*	
นครราชสีมา	6308	239.01	11540	437.25	0.55
ชัยภูมิ	1686	147.98	2458	215.74	0.69
บุรีรัมย์	2082	130.79	1158	72.74	1.80
สุรินทร์	653	46.74	947	67.78	0.69

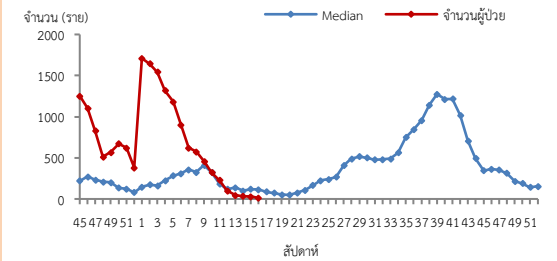
หมายเหตุ * อัตราป่วยต่อประชากรแสนคน

ตารางที่ 2 อัตราป่วยโรคไข้หวัดใหญ่สูงสุด 10 อันดับแรกในปี 2563 เขตสุขภาพที่ 9

อัตราป่วยสะสม 10 อันดับแรก ระหว่างวันที่ 1 ม.ค.- 25 เม.ย.2563				
ลำดับ	อำเภอ	จังหวัด	Pt. ราย	อัตราป่วย*
1	เสิงสาง	นครราชสีมา	512	726.58
2	บัวใหญ่	นครราชสีมา	402	485.11
3	เมือง	นครราชสีมา	1910	417.13
4	บัวลาย	นครราชสีมา	100	406.42
5	โชคชัย	นครราชสีมา	322	393.96
6	ลำปลายมาศ	บุรีรัมย์	498	370.69
7	ห้วยแถลง	นครราชสีมา	274	361.39
8	หนองบัวระเหว	ชัยภูมิ	138	360.64
9	ปักธงชัย	นครราชสีมา	404	344.37
10	ขามทะเลสอ	นครราชสีมา	90	303.24

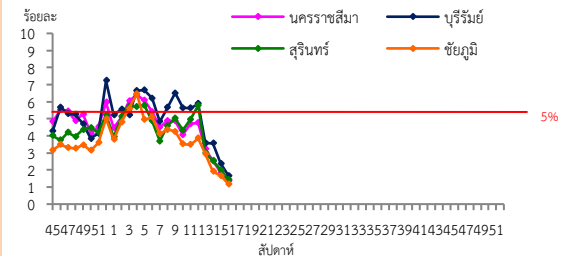


รูปที่ 1 แผนภูมิแสดงอัตราป่วยโรคไข้หวัดใหญ่ต่อประชากรแสนคน จำแนกตามกลุ่มอายุ ปี 2563



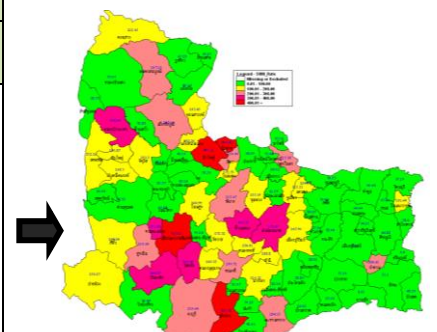
หมายเหตุ : สัปดาห์ที่ 13-16 ข้อมูลยังไม่ครบถ้วน

รูปที่ 2 จำนวนผู้ป่วยโรคไข้หวัดใหญ่จำแนกรายสัปดาห์เปรียบเทียบกับข้อมูลปี 2563 กับค่ามัธยฐาน 5 ปีย้อนหลัง (2558 - 2562)



รูปที่ 3 สัดส่วน ILI ต่อผู้ป่วยนอก แยกรายจังหวัดเขตสุขภาพที่ 9 นครราชสีมา ปี 2563

ที่มา : ระบบเฝ้าระวังโรคทางระบาดวิทยาของกลุ่มอาการคล้ายไข้หวัดใหญ่ สำนักระบาดวิทยา กรมควบคุมโรค ข้อมูล ณ วันที่ 1 พ.ค. 2563



รูปที่ 4 อัตราป่วยโรคไข้หวัดใหญ่ ปี 2563 จำแนกรายอำเภอในเขตสุขภาพที่ 9

โรคมือ เท้า ปาก ปี 2563 (วันที่ 1 มกราคม - 2 พฤษภาคม 2563)

สถานการณ์โรคมือ เท้า ปาก ประเทศไทย

ตั้งแต่วันที่ 1 มกราคม - 26 เมษายน 2563 พบผู้ป่วย 5,396 ราย อัตราป่วย 8.12 ต่อประชากรแสนคน ไม่มีผู้เสียชีวิต อัตราส่วนเพศชายต่อเพศหญิง 1 : 0.80 กลุ่มอายุที่พบมากที่สุดคือ 0-4 ปี ร้อยละ 83.17 รองลงมา คือ อายุ 5 ปี ร้อยละ 4.86 และ 7-9 ปี ร้อยละ 4.76 ตามลำดับ ภาคที่มีอัตราป่วยสูงสุด คือ ภาคเหนือ 14.13 ต่อประชากรแสนคน รองลงมา คือ ภาคใต้ 9.53 ต่อประชากรแสนคน ภาคกลาง 7.99 ต่อประชากรแสนคน และภาคตะวันออกเฉียงเหนือ 4.36 ต่อประชากรแสนคน ตามลำดับ โดยจังหวัดที่มีอัตราป่วยสูงสุดในประเทศ คือ จังหวัดน่าน อัตราป่วย 36.74 ต่อประชากรแสนคน

สถานการณ์โรคมือเท้าปากเขตสุขภาพที่ 9

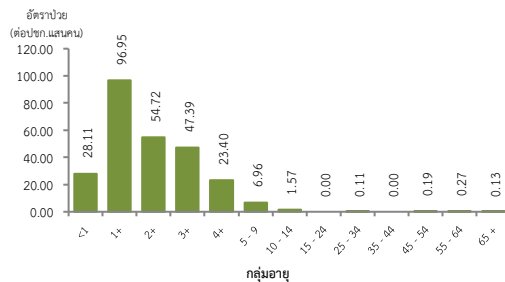
ตั้งแต่วันที่ 1 มกราคม - 25 เมษายน 2563 มีผู้ป่วย 219 ราย อัตราป่วย 3.24 ต่อประชากรแสนคน ไม่มีผู้เสียชีวิต อัตราส่วนเพศชายต่อเพศหญิง 1:1.21 พบมากที่สุด ในอายุ 1 ปี อัตราป่วย 96.95 ต่อประชากรแสนคน รองลงมา คือ อายุ 2 ปี อัตราป่วย 54.72 ต่อประชากรแสนคน และอายุ 3 ปี อัตราป่วย 47.39 ต่อประชากรแสนคน ตามลำดับดังรูปที่ 1

เปรียบเทียบกับจำนวนผู้ป่วยโรคมือเท้าปากปี 2563 กับค่ามัธยฐาน 5 ปีย้อนหลัง (2558 - 2562) ไม่พบความผิดปกติของการเกิดโรค โดยมีจำนวนผู้ป่วยน้อยกว่าค่ามัธยฐาน 5 ปีย้อนหลัง (สัปดาห์ที่ 13-16 ข้อมูลยังไม่ครบถ้วน) ดังรูปที่ 2

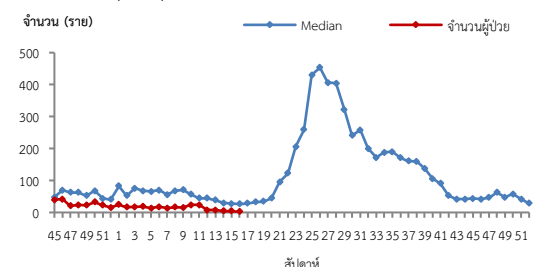
จังหวัดที่มีอัตราป่วยโรคมือเท้าปากสูงสุด คือ จังหวัดนครราชสีมา 3.75 ต่อประชากรแสนคน รองลงมาคือ จังหวัดชัยภูมิ 3.51 ต่อประชากรแสนคน จังหวัดบุรีรัมย์ 2.83 ต่อประชากรแสนคน และจังหวัดสุรินทร์ 2.51 ต่อประชากรแสนคน ตามลำดับ รายละเอียดดังตารางที่ 1 เมื่อจำแนกอัตราป่วยโรคมือเท้าปากระดับอำเภอ พบว่า อำเภอที่มีอัตราป่วยสูงสุดคือ อำเภอบ้านด่าน จังหวัดบุรีรัมย์ 12.91 ต่อประชากรแสนคน รองลงมา คือ อำเภอหนองกี่ จังหวัดบุรีรัมย์ 12.84 ต่อประชากรแสนคน และอำเภอท่าตูม จังหวัดสุรินทร์ 10.32 ต่อประชากรแสนคน ตามลำดับ รายละเอียดดังตารางที่ 2

ข้อเสนอแนะ

- ครูที่เลี้ยงคัดกรองนักเรียนทุกเช้าก่อนเข้าเรียนหากพบเด็กป่วยให้แจ้งผู้ปกครองรับเด็กไปพบแพทย์หรือเจ้าหน้าที่สาธารณสุข และแจ้งเจ้าหน้าที่สาธารณสุขที่รับผิดชอบเมื่อพบนักเรียนที่มีอาการสงสัยโรคมือ เท้า ปาก
- สอนเด็กล้างมืออย่างถูกวิธีและจัดให้มีจุดล้างมือพร้อมสบู่หรือเจลล้างมือรวมถึงทำความสะอาดเครื่องนอน ของเล่นและอุปกรณ์ที่ใช้ส่วนรวมเป็นประจำ
- ผู้ปกครองควรหมั่นสังเกตอาการบุตรหลานอย่างใกล้ชิดหากมีอาการใช้ร่วมกับแผลในปากโดยอาจมีหรือไม่มีตุ่มน้ำที่มือหรือเท้าก็ได้บางรายอาจมีเฉพาะไข้ควรรีบพาไปพบแพทย์และให้หยุดเรียนจนกว่าจะหายเป็นปกติและไม่ควรคลุกคลีกับคนอื่นในครอบครัวหลีกเลี่ยงการพาบุตรหลานที่มีอาการป่วยไปในที่ชุมชน เช่น สนามเด็กเล่น บ้านบอล ตลาด ห้างสรรพสินค้า เป็นต้น เพื่อลดการแพร่กระจายเชื้อและป้องกันการระบาดในชุมชน



รูปที่ 1 แผนภูมิแสดงอัตราป่วยโรคมือเท้าปากต่อประชากรแสนคน จำแนกตามกลุ่มอายุ ปี 2563



รูปที่ 2 จำนวนผู้ป่วยโรคมือเท้าปากจำแนกรายสัปดาห์เปรียบเทียบกับข้อมูลปี 2563 กับค่ามัธยฐาน 5 ปีย้อนหลัง (2558 - 2562)

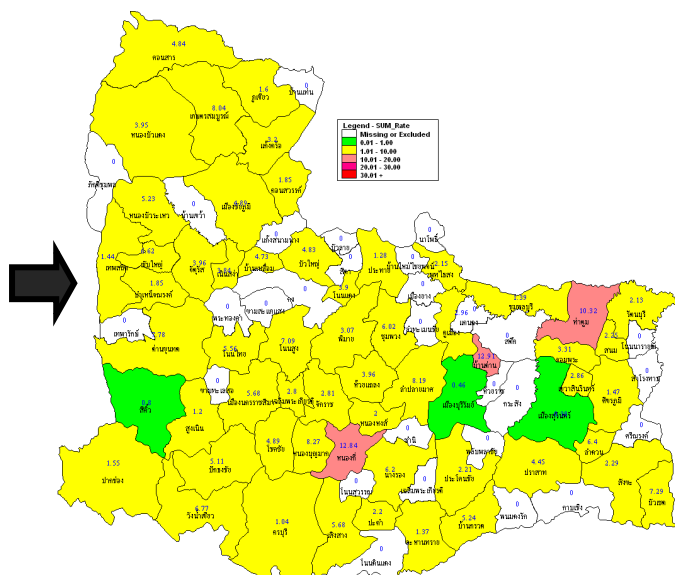
ตารางที่ 1 เปรียบเทียบอัตราป่วยโรคมือเท้าปากปี 2563 และปี 2562 ช่วงเวลาเดียวกันแครยจังหวัด

จังหวัด	ปี 2563 (1ม.ค.-25เม.ย.63)		ปี 2562 (1ม.ค.-25เม.ย.62)		อัตราป่วย ปี 63/62 (เท่า)
	Pt. (ราย)	อัตรา ป่วย*	Pt. (ราย)	อัตรา ป่วย*	
นครราชสีมา	99	3.75	277	10.50	0.36
ชัยภูมิ	40	3.51	75	6.58	0.53
บุรีรัมย์	45	2.83	133	8.35	0.34
สุรินทร์	35	2.51	207	14.82	0.17

หมายเหตุ * อัตราป่วยต่อประชากรแสนคน

ตารางที่ 2 อัตราป่วยโรคมือเท้าปากสูงสุด 10 อันดับแรกในปี 2563 เขตสุขภาพที่ 9

อัตราป่วยสะสม 10 อันดับแรก ระหว่างวันที่ 1 ม.ค. - 25 เม.ย. 2563				
ลำดับ	อำเภอ	จังหวัด	Pt.ราย	อัตราป่วย*
1	บ้านด่าน	บุรีรัมย์	4	12.91
2	หนองกี่	บุรีรัมย์	9	12.84
3	ท่าตูม	สุรินทร์	10	10.32
4	หนองบุญมาก	นครราชสีมา	5	8.27
5	ลำปลายมาศ	บุรีรัมย์	11	8.19
6	เกษตรสมบูรณ์	ชัยภูมิ	9	8.04
7	ด่านขุนทด	นครราชสีมา	10	7.78
8	บัวเชด	สุรินทร์	3	7.29
9	โนนสูง	นครราชสีมา	9	7.09
10	วังน้ำเขียว	นครราชสีมา	3	6.77



รูปที่ 3 อัตราป่วยโรคมือเท้าปาก ปี 2563 จำแนกรายอำเภอในเขตสุขภาพที่ 9

โรคหัด ปี 2563 (วันที่ 1 มกราคม - 2 พฤษภาคม 2563)

สถานการณ์โรคหัดประเทศไทย

ตั้งแต่วันที่ 1 มกราคม - 25 เมษายน 2563 พบผู้ป่วย 757 ราย อัตราป่วย 1.14 ต่อประชากรแสนคน ไม่มีผู้เสียชีวิต อัตราส่วนเพศชายต่อเพศหญิง 1 : 0.87 พบมากที่สุดในกลุ่มอายุ 0-4 ปี ร้อยละ 28.40 รองลงมา คือ กลุ่มอายุ 15-24 ปี ร้อยละ 24.97 และกลุ่มอายุ 25-34 ร้อยละ 18.36 ตามลำดับ ภาคที่มีอัตราป่วยสูงสุด คือ ภาคใต้ 2.79 ต่อประชากรแสนคน รองลงมา คือ ภาคเหนือ 1.44 ต่อประชากรแสนคน ภาคกลาง 0.97 ต่อประชากรแสนคน และภาคตะวันออกเฉียงเหนือ 0.45 ต่อประชากรแสนคน ตามลำดับ โดยจังหวัดที่มีอัตราป่วยสูงสุดในประเทศ คือ จังหวัดนราธิวาส อัตราป่วย 13.71 ต่อประชากรแสนคน

สถานการณ์โรคหัดเขตสุขภาพที่ 9

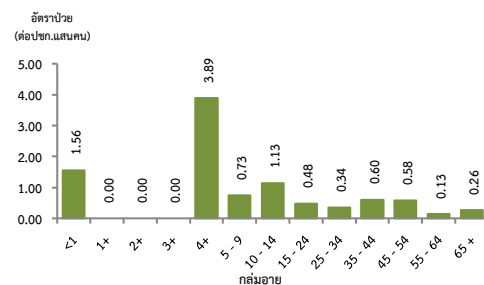
ตั้งแต่วันที่ 1 มกราคม - 25 เมษายน 2563 พบผู้ป่วยโรคหัด 219 ราย อัตราป่วย 3.24 ต่อประชากรแสนคน ไม่มีรายงานผู้เสียชีวิต อัตราส่วนเพศหญิงต่อเพศชาย 1:1.21 พบมากในอายุ 4 ปี อัตราป่วย 3.89 ต่อประชากรแสนคน รองลงมาคือ อายุน้อยกว่า 1 ปี อัตราป่วย 1.56 ต่อประชากรแสนคน และกลุ่มอายุ 10-14 ปี อัตราป่วย 1.13 ต่อประชากรแสนคน ดังรูปที่ 1

ผู้ป่วยปี 2563 เปรียบเทียบค่ามัธยฐาน 5 ปีย้อนหลัง (2558 - 2562) พบว่าไม่มีความผิดปกติของการเกิดโรค โดยมีจำนวนผู้ป่วยน้อยกว่าค่ามัธยฐาน 5 ปีย้อนหลัง (สัปดาห์ที่ 13-16 ข้อมูลยังไม่ครบถ้วน) ดังรูปที่ 2

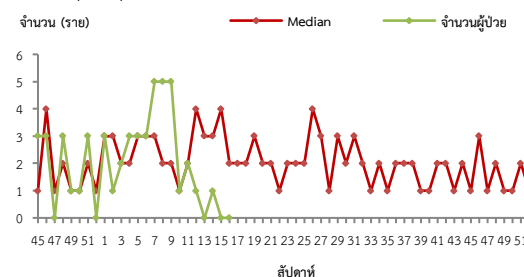
จังหวัดที่มีอัตราป่วยโรคหัดสูงสุด คือ จังหวัดชัยภูมิ 1.58 ต่อประชากรแสนคน รองลงมาคือ จังหวัดนครราชสีมา 0.45 ต่อประชากรแสนคน และจังหวัดบุรีรัมย์ 0.31 ต่อประชากรแสนคน รายละเอียดดังตารางที่ 1 ซึ่งเมื่อจำแนกอัตราป่วยโรคหัดระดับอำเภอพบว่า อำเภอที่มีอัตราป่วยสูงสุด คือ อำเภอจัตุรัส จังหวัดชัยภูมิ 21.13 ต่อประชากรแสนคน รองลงมา คือ อำเภอห้วยราช จังหวัดบุรีรัมย์ 2.68 ต่อประชากรแสนคน และอำเภอประโคนชัย จังหวัดบุรีรัมย์ 2.21 ต่อประชากรแสนคน รายละเอียดดังตารางที่ 2

ข้อเสนอแนะ

1. หน่วยงานสาธารณสุข และสถานพยาบาลควรเพิ่มความเข้มแข็งในการเฝ้าระวังและสอบสวนผู้ป่วยไข้ออกผื่นและผู้ป่วยสงสัยหัด โดยให้มีการสอบสวนและรายงานผู้ป่วยสงสัย รวมถึงเก็บตัวอย่างเลือดส่งตรวจยืนยันทาง ห้องปฏิบัติการ ผ่านระบบ Measles Database Online (www.eradicationthai.com) ภายใน 48 ชั่วโมงหลังพบผู้ป่วยสงสัย
2. เน้นการดูแลและแยกผู้ป่วยหัดในโรงพยาบาล โดยพิจารณาให้วิตามินเอแก่ผู้ป่วยสงสัยหัดทุกรายเพื่อลดอาการรุนแรง และควรแยกผู้ป่วยออกจากผู้ป่วยโรคอื่นเพื่อลดโอกาสการติดเชื้อในโรงพยาบาล
3. ให้ความรู้เกี่ยวกับโรคหัด การติดต่อ การป้องกัน การรักษา แก่ผู้ป่วยและบุคคลใกล้ชิด
4. รมรงคให้วัคซีนในกลุ่มเป้าหมายที่อยู่ในพื้นที่ระบาด และไม่สามารถตรวจสอบประวัติการได้รับวัคซีน



รูปที่ 1 แผนภูมิแสดงอัตราป่วยโรคหัดต่อประชากรแสนคนจำแนกตาม กลุ่มอายุ ปี 2563



รูปที่ 2 จำนวนผู้ป่วยโรคหัด จำแนกรายสัปดาห์เปรียบเทียบกับข้อมูลปี 2563 กับค่ามัธยฐาน 5 ปี ย้อนหลัง (2558 - 2562)

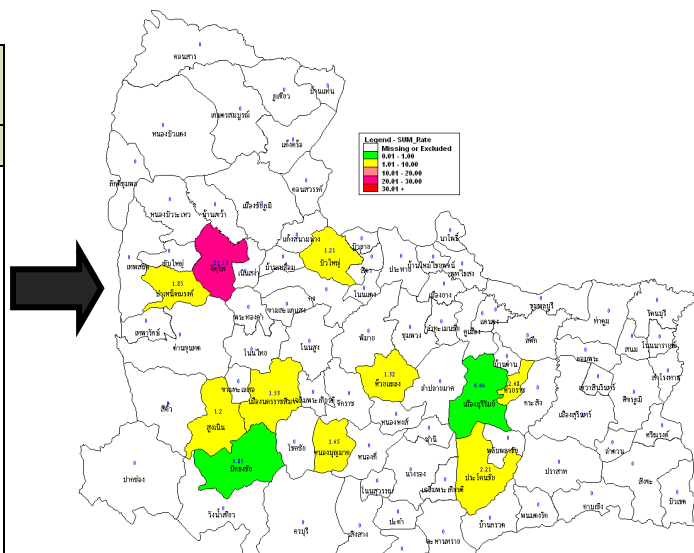
ตารางที่ 1 เปรียบเทียบอัตราป่วยโรคหัดปี 2563 และปี 2562ช่วงเวลาเดียวกันแยกรายจังหวัด

จังหวัด	ปี 2563 (1 ม.ค.-25เม.ย. 63)		ปี 2562 (1 ม.ค.-25เม.ย.62)		อัตราป่วย ปี 63/62 (เท่า)
	Pt. (ราย)	อัตรา ป่วย*	Pt. (ราย)	อัตรา ป่วย*	
ชัยภูมิ	18	1.58	3	0.26	6.00
นครราชสีมา	12	0.45	37	1.40	0.32
บุรีรัมย์	5	0.31	9	0.57	0.55
สุรินทร์	0	0.00	8	0.57	0.00

หมายเหตุ * อัตราป่วยต่อประชากรแสนคน

ตารางที่ 2 อัตราป่วยโรคหัดสูงที่สุด 7 อันดับแรกในปี 2563 เขตสุขภาพที่ 9

อัตราป่วยสะสม 10 อันดับแรก ระหว่างวันที่ 1 ม.ค. - 25 เม.ย.2563				
ลำดับ	อำเภอ	จังหวัด	Pt.ราย	อัตราป่วย*
1	จัตุรัส	ชัยภูมิ	16	21.13
2	ห้วยราช	บุรีรัมย์	1	2.68
3	ประโคนชัย	บุรีรัมย์	3	2.21
4	บ้านหันจมนรงค์	ชัยภูมิ	1	1.85
5	หนองบุญมาก	นครราชสีมา	1	1.65
6	เมือง	นครราชสีมา	7	1.53
7	ห้วยแถลง	นครราชสีมา	1	1.32
8	บัวใหญ่	นครราชสีมา	1	1.21
9	สูงเนิน	นครราชสีมา	1	1.20
10	ปักธงชัย	นครราชสีมา	1	0.85



รูปที่ 3 อัตราป่วยโรคหัดปี 2563จำแนกรายอำเภอในเขตสุขภาพที่ 9

โรคปอดบวม ปี 2563 (วันที่ 1 มกราคม - 2 พฤษภาคม 2563)

สถานการณ์โรคปอดบวมประเทศไทย

ตั้งแต่วันที่ 1 มกราคม - 27 เมษายน 2563 พบผู้ป่วย 80,529 ราย อัตราป่วย 121.25 ต่อประชากรแสนคน เสียชีวิต 46 ราย อัตราป่วยตายร้อยละ 0.06 อัตราส่วนเพศชายต่อเพศหญิง 1:0.86 พบมากที่สุดในกลุ่มอายุ 65 ปีขึ้นไป ร้อยละ 37.45 รองลงมา คือ กลุ่มอายุ 0-4 ปี ร้อยละ 23.00 และกลุ่มอายุ 55-64 ร้อยละ 13.68 ตามลำดับ ภาคที่มีอัตราป่วยสูงสุด คือ ภาคเหนือ 156.85 ต่อประชากรแสนคน รองลงมา คือ ภาคตะวันออกเฉียงเหนือ 153.03 ต่อประชากรแสนคน ภาคใต้ 100.92 ต่อประชากรแสนคน และภาคกลาง 80.14 ต่อประชากรแสนคน ตามลำดับ โดยจังหวัดที่มีอัตราป่วยสูงสุดในประเทศ คือ จังหวัดน่าน อัตราป่วย 255.54 ต่อประชากรแสนคน

สถานการณ์โรคปอดบวมเขตสุขภาพที่ 9

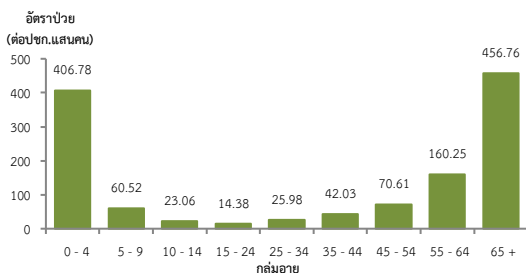
ตั้งแต่วันที่ 1 มกราคม - 25 เมษายน 2563 พบผู้ป่วย 8,220 ราย อัตราป่วย 121.46 ต่อประชากรแสนคน ไม่มีผู้เสียชีวิต อัตราส่วนเพศชายต่อเพศหญิง 1 : 1.15 พบมากที่สุดในกลุ่มอายุ 65 ปีขึ้นไป อัตราป่วย 456.76 ต่อประชากรแสนคน รองลงมา คือ กลุ่มอายุ 0-4 ปี อัตราป่วย 406.78 ต่อประชากรแสนคน และกลุ่มอายุ 55-64 ปี อัตราป่วย 160.25 ต่อประชากรแสนคน ตามลำดับ ดังรูปที่ 1

เปรียบเทียบจำนวนผู้ป่วยโรคปอดบวม ปี 2563 กับค่ามัธยฐาน 5 ปีย้อนหลัง (2558-2562) พบว่าไม่มีความผิดปกติของการเกิดโรค เนื่องจากมีจำนวนผู้ป่วยน้อยกว่าค่ามัธยฐาน (สัปดาห์ที่ 13-16 ข้อมูลยังไม่ครบถ้วน) ดังรูปที่ 2

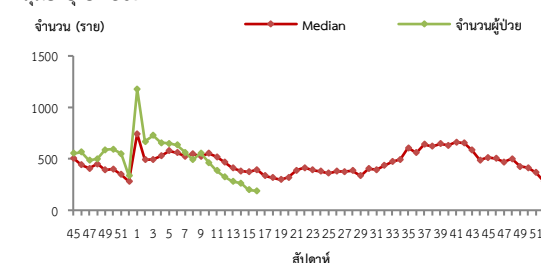
จังหวัดที่มีอัตราป่วยโรคปอดบวมสูงสุด คือ จังหวัดบุรีรัมย์ 173.44 ต่อประชากรแสนคน รองลงมา คือ จังหวัดชัยภูมิ 164.13 ต่อประชากรแสนคน จังหวัดนครราชสีมา 92.91 ต่อประชากรแสนคน และจังหวัดสุรินทร์ 81.38 ต่อประชากรแสนคน ตามลำดับ รายละเอียดดังตารางที่ 1 เมื่อจำแนกอัตราป่วยโรคปอดบวมในระดับอำเภอพบว่า อำเภอที่มีอัตราป่วยสูงสุด คือ อำเภอหนองบัวระเหว จังหวัดชัยภูมิ 582.78 ต่อประชากรแสนคน รองลงมา คือ อำเภอลำปลายมาศ จังหวัดบุรีรัมย์ 327.52 ต่อประชากรแสนคน และอำเภอกระสัง จังหวัดบุรีรัมย์ 274.88 ต่อประชากรแสนคน ตามลำดับ รายละเอียดดังตารางที่ 2

ข้อเสนอแนะ

1. ผู้ป่วยที่เป็นโรคปอดบวมจากไข้หวัดใหญ่ควรให้ยาต้านเชื้อไวรัส
2. หลังจากผู้ป่วยได้รับการวินิจฉัยสาเหตุจากเชื้อแบคทีเรียควรรักษาด้วยยาปฏิชีวนะอย่างรวดเร็วที่สุด
3. นวัตกรรมป้องกันโรคในกลุ่มเสี่ยงคือ เด็กเล็ก ผู้ที่มีอายุ 65 ปีขึ้นไป และผู้ที่มีภาวะภูมิคุ้มกันต่ำหรือมีโรคประจำตัวบางอย่าง การฉีดวัคซีนที่ส่งผลในการลดอัตราการเกิดโรคปอดบวมจากการติดเชื้อซึ่งได้แก่ วัคซีนป้องกันไข้หวัดใหญ่ และวัคซีนป้องกันโรคปอดอักเสบ



รูปที่ 1 แผนภูมิแสดงอัตราป่วยโรคปอดบวมต่อประชากรแสนคนจำแนกตามกลุ่มอายุ ปี 2563



หมายเหตุ : สัปดาห์ที่ 13-16 ข้อมูลยังไม่ครบถ้วน

รูปที่ 2 จำนวนผู้ป่วยโรคปอดบวมจำแนกรายสัปดาห์เปรียบเทียบกับข้อมูลปี 2563 กับค่ามัธยฐาน 5 ปีย้อนหลัง (2558 - 2562)

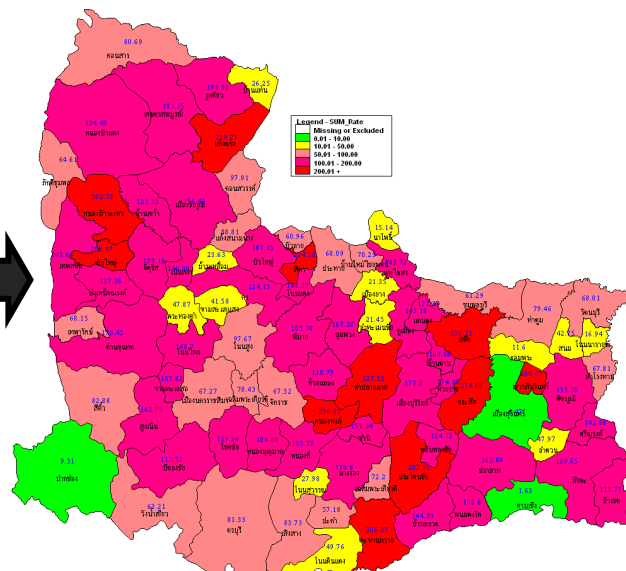
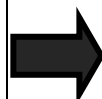
ตารางที่ 1 เปรียบเทียบอัตราป่วยโรคปอดบวมปี 2563 และปี 2562 ช่วงเวลาเดียวกันแยกรายจังหวัด

จังหวัด	ปี 2563 (1 ม.ค.-25 เม.ย.63)		ปี 2562 (1 ม.ค.-25 เม.ย.62)		อัตราป่วย ปี 63/62 (เท่า)
	Pt. (ราย)	อัตร ป่วย*	Pt. (ราย)	อัตร ป่วย*	
บุรีรัมย์	2761	173.44	2158	135.56	1.28
ชัยภูมิ	1870	164.13	2424	212.75	0.77
นครราชสีมา	2452	92.91	2783	105.45	0.88
สุรินทร์	1137	81.38	1777	127.18	0.64

หมายเหตุ * อัตราป่วยต่อประชากรแสนคน

ตารางที่ 2 อัตราป่วยโรคปอดบวมที่สูงสุด 10 อันดับแรกในปี 2563 เขตสุขภาพที่ 9

อัตราป่วยสะสม 10 อันดับแรก ระหว่างวันที่ 1 ม.ค.- 25 เม.ย.2563				
ลำดับ	อำเภอ	จังหวัด	Pt.ราย	อัตราป่วย*
1	หนองบัวระเหว	ชัยภูมิ	223	582.78
2	ลำปลายมาศ	บุรีรัมย์	440	327.52
3	กระสัง	บุรีรัมย์	289	274.88
4	เขวาสินรินทร์	สุรินทร์	87	248.43
5	หนองหงส์	บุรีรัมย์	118	236.01
6	สีดา	นครราชสีมา	57	234.16
7	สตึก	บุรีรัมย์	254	226.71
8	แก้งคร้อ	ชัยภูมิ	206	219.71
9	ละหานทราย	บุรีรัมย์	151	206.27
10	ซับใหญ่	ชัยภูมิ	31	205.12



รูปที่ 3 อัตราป่วยโรคปอดบวมปี 2563 จำแนกรายอำเภอในเขตสุขภาพที่ 9

นายณัฐพล จำปาสาร นักวิชาการสาธารณสุขชำนาญการ/ผู้จัดทำ
นายอภิรัตน์ โสกาปัง นักวิชาการสาธารณสุขชำนาญการพิเศษ/ผู้ตรวจทาน