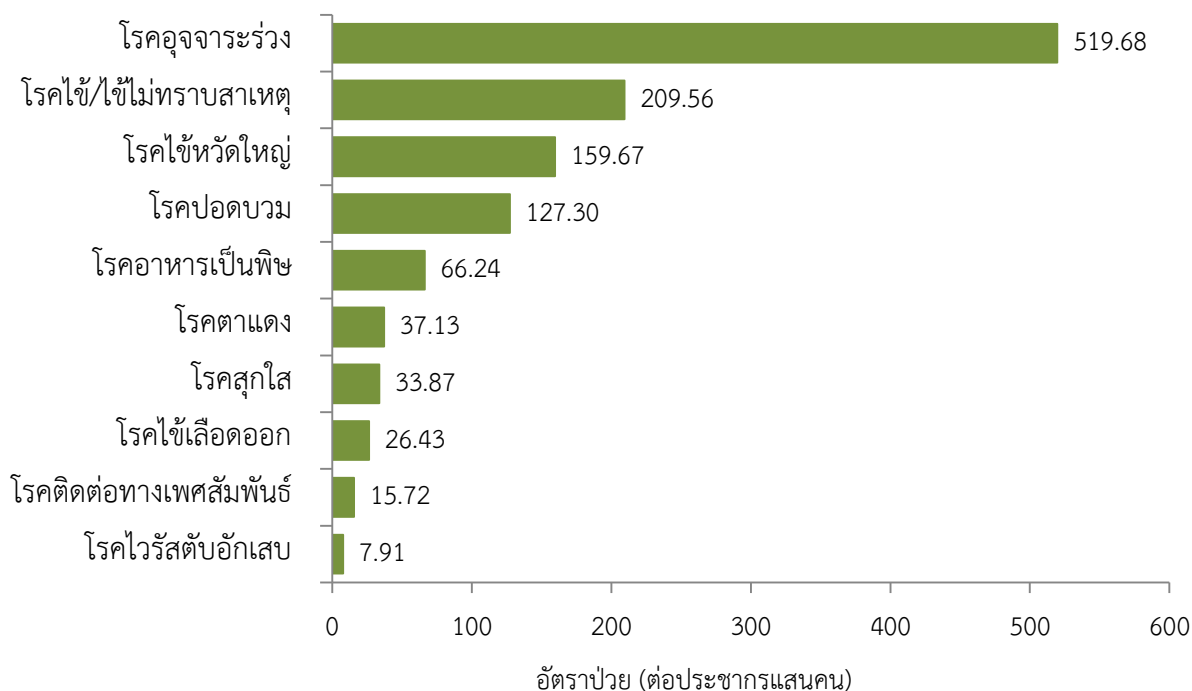


สถานการณ์โรคสำคัญที่เฝ้าระวังทางระบาดวิทยาในพื้นที่เขตสุขภาพที่ 9 ประจำสัปดาห์ที่ 19 ปี 2563 (วันที่ 10-16 พฤษภาคม 2563)

การวิเคราะห์สถานการณ์ใช้ข้อมูลสะสมตั้งแต่สัปดาห์ที่ 1 -18 (วันที่ 1 มกราคม - 9 พฤษภาคม 2563) เขตสุขภาพที่ 9 ได้รับรายงานผู้ป่วยในระบบเฝ้าระวัง 506 จากเครือข่าย 4 จังหวัด(นครราชสีมา ชัยภูมิ สุรินทร์ และบุรีรัมย์) มีรายงานผู้เสียชีวิต 4 ราย ได้แก่ โรคไข้หวัดใหญ่ 2 ราย (นครราชสีมา 2 ราย) โรคไข้สมองอักเสบไม่ทราบสาเหตุ 1 ราย (สุรินทร์ 1 ราย) และโรคไข้เลือดออก 1 ราย (นครราชสีมา 1 ราย)

10 อันดับโรคที่มีอัตราป่วยต่อประชากรแสนคนสูงสุด

10 อันดับโรคที่มีอัตราป่วยต่อประชากรแสนคนสูงสุด คือ โรคอุจจาระร่วง 519.68 ต่อประชากรแสนคน โรคไข้/ไข้ไม่ทราบสาเหตุ 209.56 ต่อประชากรแสนคน โรคไข้หวัดใหญ่ 159.67 ต่อประชากรแสนคน โรคปอดบวม 127.30 ต่อประชากรแสนคน โรคอาหารเป็นพิษ 66.24 ต่อประชากรแสนคน โรคตาแดง 37.13 ต่อประชากรแสนคน โรคสุกใส 33.87 ต่อประชากรแสนคน โรคไข้เลือดออก 26.43 ต่อประชากรแสนคน โรคติดต่อทางเพศสัมพันธ์ 15.72 ต่อประชากรแสนคน และโรคไวรัสตับอักเสบบี 7.91 ต่อประชากรแสนคน ตามลำดับ ดังรูปที่ 1



รูปที่ 1 10 อันดับโรคที่มีอัตราป่วยต่อประชากรแสนคนสูงสุดในพื้นที่เขตสุขภาพที่ 9
ที่มา :รายงาน 506 สำนักงานสาธารณสุขจังหวัดในพื้นที่ข้อมูล ณ วันที่ 15 พฤษภาคม 2563

โรคที่เป็นปัญหาทางสาธารณสุขในพื้นที่เขตสุขภาพที่ 9 มีดังนี้

โรคไข้เลือดออกปี 2563 (วันที่ 1 มกราคม - 16 พฤษภาคม 2563)

สถานการณ์โรคไข้เลือดออกประเทศไทย

ตั้งแต่วันที่ 1 มกราคม-11 พฤษภาคม 2563 มีผู้ป่วยโรคไข้เลือดออก 11,938 ราย อัตราป่วย 17.98 ต่อประชากรแสนคน เสียชีวิต 8 ราย อัตราป่วยตายร้อยละ 0.06 อัตราส่วนเพศชายต่อหญิง 1: 0.8 พบมากที่สุดในกลุ่มอายุ 15-24 ปี ร้อยละ 25.79 รองลงมาคือกลุ่มอายุ 10-14 ปี ร้อยละ 21.62 และกลุ่มอายุ 25-34 ปี ร้อยละ 12.80 ตามลำดับ ภาคที่มีอัตราป่วยสูงสุด คือ ภาคตะวันออกเฉียงเหนือ 20.4 ต่อประชากรแสนคน รองลงมาคือภาคกลาง 19.76 ต่อประชากรแสนคน และภาคเหนือ 11.05 ต่อประชากรแสนคน ตามลำดับ โดยจังหวัดที่มีอัตราป่วยสูงสุดในประเทศ คือ จังหวัดระยอง อัตราป่วย 66.08 ต่อประชากรแสนคน

สถานการณ์โรคไข้เลือดออกเขตสุขภาพที่ 9

ตั้งแต่วันที่ 1 มกราคม - 9 พฤษภาคม 2563 พบผู้ป่วย 1,789 ราย อัตราป่วย 26.43 ต่อประชากรแสนคน เสียชีวิต 1 ราย (นครราชสีมา 1 ราย) อัตราป่วยตายเท่ากับร้อยละ 0.06 อัตราส่วนเพศหญิงต่อเพศชาย 1:1.13 พบมากที่สุดในกลุ่มอายุ 10-14 ปี อัตราป่วย 109.02 ต่อประชากรแสนคน รองลงมา คือกลุ่มอายุ 5-9 ปี อัตราป่วย 94.62 ต่อประชากรแสนคน และกลุ่มอายุ 15-24 ปี อัตราป่วย 44.67 ต่อประชากรแสนคนตามลำดับ ดังรูปที่ 1

เปรียบเทียบจำนวนผู้ป่วยโรคไข้เลือดออกปี 2563 กับค่ามัธยฐาน 5 ปีย้อนหลัง (2558-2562) พบว่ามีความผิดปกติของการเกิดโรคตั้งแต่สัปดาห์ที่ 1 เนื่องจากจำนวนผู้ป่วยมากกว่าค่ามัธยฐานและมีแนวโน้มการเกิดโรคเพิ่มขึ้น (สัปดาห์ที่ 16-18 ข้อมูลยังไม่ครบถ้วน) ดังรูปที่ 2

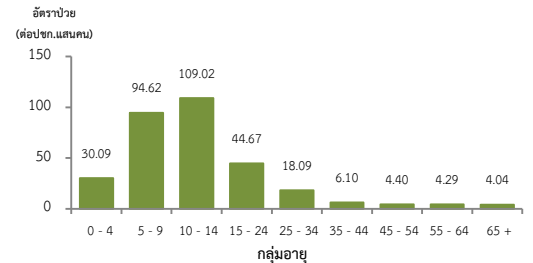
จังหวัดที่มีอัตราป่วยโรคไข้เลือดออกสูงสุดคือ จังหวัดชัยภูมิ 45.2 ต่อประชากรแสนคน รองลงมาคือ จังหวัดนครราชสีมา 34.33 ต่อประชากรแสนคน จังหวัดบุรีรัมย์ 14.20 ต่อประชากรแสนคน และจังหวัดสุรินทร์ 10.16 ต่อประชากรแสนคน ตามลำดับรายละเอียดดังตารางที่ 1 เมื่อจำแนกอัตราป่วยโรคไข้เลือดออกในระดับอำเภอพบว่า อำเภอที่มีอัตราป่วยสูงสุดคือ อำเภอเนินสง่า จังหวัดชัยภูมิ 130.70 ต่อประชากรแสนคน รองลงมาคือ อำเภอโนนไทย จังหวัดนครราชสีมา 125.07 ต่อประชากรแสนคน และอำเภอภักดีชุมพล จังหวัดชัยภูมิ 116.30 ต่อประชากรแสนคน ตามลำดับ รายละเอียดดังตารางที่ 2

ข้อเสนอแนะ

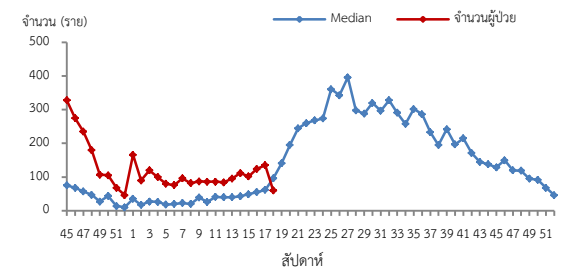
1. ฝ้าระวังผู้ป่วยโดยเฉพาะเด็กเล็กในศูนย์เด็กเล็กและกลุ่มนักเรียน ถ้าพบผู้ป่วยจะต้องสอบสวนโรคเฉพาะรายทุกราย และดำเนินการควบคุมโรคตามมาตรการ 0 3 7
2. ควบคุมค่าดัชนีลูกน้ำยุงลายไม่ให้เกินเกณฑ์มาตรฐานที่กำหนด (HI≤10, CI=0)
3. ประชาสัมพันธ์มาตรการ 3 เก็บป้องกัน 3 โรค และ 5ป 1ข ในการควบคุมโรคไข้เลือดออก
4. สร้างความเข้าใจและความตระหนักในการควบคุม ป้องกันโรคไข้เลือดออก “บ้านตนเอง ครอบครัวตนเอง คนในครอบครัวต้องเป็นผู้ดูแลกันเองเป็นอันดับแรก “หรือที่เรียกว่า “บ้านใครบ้านมัน”

ตารางที่ 2 อัตราป่วยโรคไข้เลือดออกสูงที่สุด 10 อันดับแรกในปี 2563 เขตสุขภาพที่ 9

อัตราป่วยสะสม 10 อันดับแรก ระหว่างวันที่ 1 ม.ค.- 9 พ.ค. 2563				
ลำดับ	อำเภอ	จังหวัด	Pt. ราย	อัตราป่วย*
1	เนินสง่า	ชัยภูมิ	34	130.70
2	โนนไทย	นครราชสีมา	90	125.07
3	ภักดีชุมพล	ชัยภูมิ	36	116.30
4	คอนสาร	ชัยภูมิ	69	111.35
5	พุทไธสง	บุรีรัมย์	33	70.79
6	หนองกี่	บุรีรัมย์	49	69.90
7	โนนสูง	นครราชสีมา	77	60.65
8	โชคชัย	นครราชสีมา	49	59.95
9	เกษตรสมบูรณ์	ชัยภูมิ	61	54.50
10	ประทาย	นครราชสีมา	42	53.96



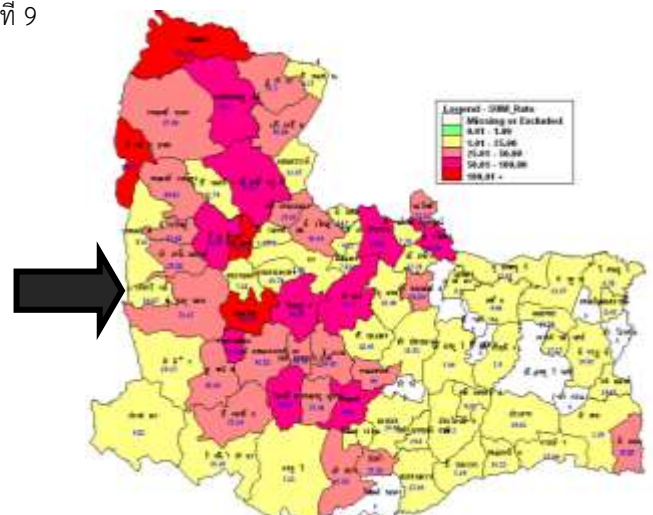
รูปที่ 1 แผนภูมิแสดงอัตราป่วยโรคไข้เลือดออกต่อประชากรแสนคน จำแนกตามกลุ่มอายุ ปี 2563



หมายเหตุ: สัปดาห์ที่ 16-18 ข้อมูลยังไม่ครบถ้วน
รูปที่ 2 จำนวนผู้ป่วยโรคไข้เลือดออกจำแนกรายสัปดาห์เปรียบเทียบกับข้อมูลปี 2563 กับค่ามัธยฐาน 5 ปีย้อนหลัง (2558-2562) ตารางที่ 1 เปรียบเทียบผู้ป่วยโรคไข้เลือดออกปี 2563 และปี 2562 ช่วงเวลาเดียวกันแยกรายจังหวัด

จังหวัด	ปี 2563 (1ม.ค.-9 พ.ค.63)		ปี 2562 (1ม.ค.-9 พ.ค.62)		อัตราป่วยปี 63/62 (เท่า)
	Pt. (ราย)	อัตราป่วย*	Pt. (ราย)	อัตราป่วย*	
ชัยภูมิ	515	45.20	445	39.06	1.16
นครราชสีมา	906	34.33	1,374	52.06	0.66
บุรีรัมย์	226	14.20	678	42.59	0.33
สุรินทร์	142	10.16	490	35.07	0.29

หมายเหตุ * อัตราป่วยต่อประชากรแสนคน



รูปที่ 3 อัตราป่วยโรคไข้เลือดออก ปี 2563 จำแนกรายอำเภอในเขตสุขภาพที่ 9

โรคไขหวัดใหญ่ ปี 2563 (วันที่ 1 มกราคม - 16 พฤษภาคม 2563)

สถานการณ์โรคไขหวัดใหญ่ประเทศไทย

ตั้งแต่วันที่ 1 มกราคม-10 พฤษภาคม 2563 มีผู้ป่วย 99,529 ราย อัตราป่วย 149.86 ต่อประชากรแสนคน เสียชีวิต 3 ราย อัตราป่วยตายร้อยละ 0.003 อัตราส่วนเพศชายต่อเพศหญิง 1:1.08 พบมากที่สุดในกลุ่มอายุ 0-4 ปี ร้อยละ 21.65 รองลงมา คือกลุ่มอายุ 10-14 ปี ร้อยละ 12.55 และกลุ่มอายุ 7-9 ปี ร้อยละ 11.21 ตามลำดับ ภาคที่มีอัตราป่วยสูงสุดคือ ภาคเหนือ 218.25 ต่อประชากรแสนคน รองลงมา คือ ภาคกลาง 177.43 ต่อประชากรแสนคนภาคตะวันออกเฉียงเหนือ 122.57 ต่อประชากรแสนคน และภาคใต้ 58.86 ต่อประชากรแสนคนตามลำดับ โดยจังหวัดที่มีอัตราป่วยสูงสุดในประเทศ คือ จังหวัดพะเยา อัตราป่วย 454.11 ต่อประชากรแสนคน

สถานการณ์โรคไขหวัดใหญ่เขตสุขภาพที่ 9

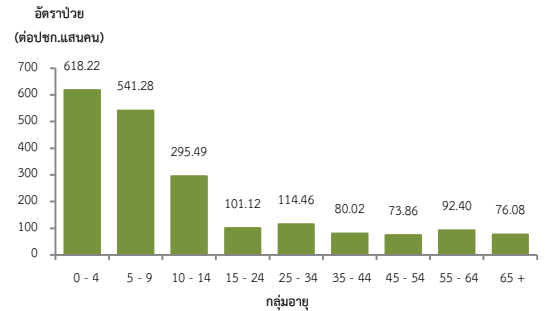
ตั้งแต่วันที่ 1 มกราคม-9 พฤษภาคม 2563 พบผู้ป่วย 10,806 ราย อัตราป่วย 159.67 ต่อประชากรแสนคน มีผู้เสียชีวิต 2 ราย (นครราชสีมา 2 ราย) อัตราป่วยตายร้อยละ 0.02 อัตราส่วนเพศชายต่อเพศหญิง 1:1.13 พบมากที่สุดในกลุ่มอายุ 0-4 ปี อัตราป่วย 618.22 ต่อประชากรแสนคน รองลงมา คือ กลุ่มอายุ 5-9 ปี อัตราป่วย 541.28 ต่อประชากรแสนคน และกลุ่มอายุ 10-14 ปี อัตราป่วย 295.49 ต่อประชากรแสนคน ตามลำดับ ดังรูปที่ 1

เปรียบเทียบผู้ป่วยโรคไขหวัดใหญ่ ปี 2563 กับค่ามัธยฐาน 5 ปีย้อนหลัง (2558-2562) พบว่าปี 2563 ตั้งแต่สัปดาห์ที่ 1-8 มีความผิดปกติของการเกิดโรคไขหวัดใหญ่เนื่องจากจำนวนผู้ป่วยมากกว่าค่ามัธยฐาน 5 ปีย้อนหลัง แต่ตั้งแต่สัปดาห์ที่ 9 - ปัจจุบัน พบแนวโน้มการเกิดโรคลดลงอย่างต่อเนื่อง และน้อยกว่าค่ามัธยฐาน 5 ปีย้อนหลัง (สัปดาห์ที่ 16-18 ข้อมูลยังไม่ครบถ้วน) ดังรูปที่ 2 มีค่าสัดส่วน ILI ทั้ง 4 จังหวัดน้อยกว่าร้อยละ 5 ดังรูปที่ 3

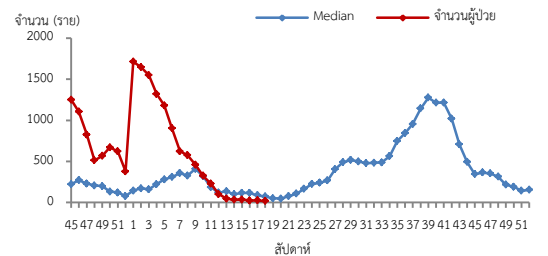
จังหวัดที่มีอัตราป่วยโรคไขหวัดใหญ่สูงสุดคือนครราชสีมา 239.84 ต่อประชากรแสนคน รองลงมาคือจังหวัดชัยภูมิ 148.94 ต่อประชากรแสนคน จังหวัดบุรีรัมย์ 133.24 ต่อประชากรแสนคนและจังหวัดสุรินทร์ 47.09 ต่อประชากรแสนคน ตามลำดับ รายละเอียดดังตารางที่ 1 เมื่อจำแนกอัตราป่วยโรคไขหวัดใหญ่ระดับอำเภอ พบว่า อำเภอที่มีอัตราป่วยสูงสุดคือ อำเภอเสิงสาง จังหวัดนครราชสีมา 730.84 ต่อประชากรแสนคน รองลงมาคืออำเภอบัวใหญ่ จังหวัดนครราชสีมา 485.11 ต่อประชากรแสนคน และอำเภอเมือง จังหวัดนครราชสีมา 418.22 ต่อประชากรแสนคน ตามลำดับ รายละเอียดดังตารางที่ 2

ข้อเสนอแนะ

1. โรคไขหวัดใหญ่เป็นโรคที่มีวิธีการป้องกันและวิธีการรักษาที่มีประสิทธิภาพ แต่ต้องเฝ้าระวังในกลุ่มผู้สูงอายุอย่างเข้มข้นเนื่องจากเป็นกลุ่มที่มีอัตราป่วยต่ำแต่มีอัตราป่วยตายสูง ซึ่งส่วนใหญ่อยู่กลุ่มผู้สูงอายุที่มีโรคประจำตัวด้วยโรคเรื้อรังไม่ได้รับวัคซีนป้องกันโรคไขหวัดใหญ่
2. เฝ้าระวังผู้ป่วยที่มีอาการ ILI โดยเฉพาะกลุ่มผู้สูงอายุ ถ้าพบผู้ป่วยมีอาการเข้าได้กับโรคไขหวัดใหญ่ต้องตรวจทางห้องปฏิบัติการด้วย Rapid test และให้ยา Oseltamivir
3. ในสถานที่ที่มีคนอยู่หนาแน่นและแออัด เช่น เรือนจำ ค่ายทหาร โรงเรียน การเข้าค่ายพักแรม ควรมีการคัดกรองผู้ที่มีอาการคล้ายไขหวัดใหญ่ หากพบผู้ป่วยต้องมีการแยกผู้ป่วย โดยให้แยกห้องนอนหรือหุุดเรียน หุุดงาน
4. เมื่อมีผู้ป่วยโรคไขหวัดใหญ่จะต้องดำเนินการสอบสวนโรคเฉพาะรายทุกราย และค้นหาผู้ป่วยเพิ่มเติมในพื้นที่

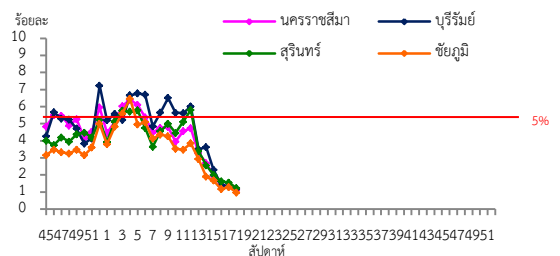


รูปที่ 1 แผนภูมิแสดงอัตราป่วยโรคไขหวัดใหญ่ต่อประชากรแสนคน จำแนกตามกลุ่มอายุ ปี 2563



หมายเหตุ : สัปดาห์ที่ 16-18 ข้อมูลยังไม่ครบถ้วน

รูปที่ 2 จำนวนผู้ป่วยโรคไขหวัดใหญ่จำแนกรายสัปดาห์เปรียบเทียบกับข้อมูลปี 2563 กับค่ามัธยฐาน 5 ปีย้อนหลัง (2558 - 2562)



รูปที่ 3 สัดส่วน ILI ต่อผู้ป่วยนอก แยกรายจังหวัดเขตสุขภาพที่ 9 นครราชสีมา ปี 2563

ที่มา : ระบบเฝ้าระวังโรคทางระบาดวิทยาของกลุ่มอาการคล้ายไขหวัดใหญ่ สำนักงานระบาดวิทยา กรมควบคุมโรค ข้อมูล ณ วันที่ 8 พ.ค. 2563

ตารางที่ 1 เปรียบเทียบอัตราป่วยโรคไขหวัดใหญ่ปี 2563 และปี 2562 ช่วงเวลาเดียวกันแยกรายจังหวัด

จังหวัด	ปี 2563		ปี 2562		อัตราป่วย 63/62 (เท่า)
	(1ม.ค.-9 พ.ค.63)		(1ม.ค.-9 พ.ค.62)		
	Pt. (ราย)	อัตราป่วย*	Pt. (ราย)	อัตราป่วย*	
นครราชสีมา	6,330	239.84	12,010	455.06	0.53
ชัยภูมิ	1,697	148.94	2,535	222.49	0.67
บุรีรัมย์	2,121	133.24	1,290	81.03	1.64
สุรินทร์	658	47.09	1,013	72.5	0.65

หมายเหตุ * อัตราป่วยต่อประชากรแสนคน

ตารางที่ 2 อัตราป่วยโรคไขหวัดใหญ่สูงสุด 10 อันดับแรก ในปี 2563 เขตสุขภาพที่ 9

อัตราป่วยสะสม 10 อันดับแรก ระหว่างวันที่ 1ม.ค.- 9 พ.ค.2563				
ลำดับ	อำเภอ	จังหวัด	Pt.ราย	อัตราป่วย*
1	เสิงสาง	นครราชสีมา	515	730.84
2	บัวใหญ่	นครราชสีมา	402	485.11
3	เมือง	นครราชสีมา	1,915	418.22
4	บัวลาย	นครราชสีมา	100	406.42
5	โชคชัย	นครราชสีมา	322	393.96
6	ลำปลายมาศ	บุรีรัมย์	503	374.41
7	ห้วยแถลง	นครราชสีมา	274	361.39
8	หนองบัวระเหว	ชัยภูมิ	138	360.64
9	ปักธงชัย	นครราชสีมา	404	344.37
10	ขามทะเลสอ	นครราชสีมา	90	303.24



รูปที่ 4 อัตราป่วยโรคไขหวัดใหญ่ปี 2563 จำแนกรายอำเภอในเขตสุขภาพที่ 9

โรคมือ เท้า ปาก ปี 2563 (วันที่ 1 มกราคม - 16 พฤษภาคม 2563)

สถานการณ์โรคมือ เท้า ปาก ประเทศไทย

ตั้งแต่วันที่ 1 มกราคม-10 พฤษภาคม 2563 พบผู้ป่วย 5,590 ราย อัตราป่วย 8.42 ต่อประชากรแสนคน ไม่มีผู้เสียชีวิต อัตราส่วนเพศชายต่อเพศหญิง 1:0.80 กลุ่มอายุที่พบมากที่สุดคือ 0-4 ปี ร้อยละ 83.15 รองลงมา คือ อายุ 5 ปี ร้อยละ 4.87 และ 7-9 ปี ร้อยละ 4.76 ตามลำดับ ภาคที่มีอัตราป่วยสูงสุด คือ ภาคเหนือ 14.48 ต่อประชากรแสนคน รองลงมาคือภาคใต้ 9.96 ต่อประชากรแสนคน ภาคกลาง 8.34 ต่อประชากรแสนคน และภาคตะวันออกเฉียงเหนือ 4.62 ต่อประชากรแสนคนตามลำดับ โดยจังหวัดที่มีอัตราป่วยสูงสุดในประเทศ คือ จังหวัดน่าน อัตราป่วย 36.74 ต่อประชากรแสนคน

สถานการณ์โรคมือเท้าปากเขตสุขภาพที่ 9

ตั้งแต่วันที่ 1 มกราคม-9 พฤษภาคม 2563 มีผู้ป่วย 235 ราย อัตราป่วย 3.47 ต่อประชากรแสนคน ไม่มีผู้เสียชีวิต อัตราส่วนเพศชายต่อเพศหญิง 1:1.24 มากที่สุดในอายุ 1 ปี อัตราป่วย 102.82 ต่อประชากรแสนคน รองลงมา คือ อายุ 2 ปี อัตราป่วย 58.93 ต่อประชากรแสนคน และอายุ 3 ปี อัตราป่วย 51.34 ต่อประชากรแสนคน ตามลำดับดังรูปที่ 1

เปรียบเทียบจำนวนผู้ป่วยโรคมือเท้าปากปี 2563 กับค่ามัธยฐาน 5 ปีย้อนหลัง(2558-2562) ไม่พบความผิดปกติของการเกิดโรคโดยมีจำนวนผู้ป่วยน้อยกว่าค่ามัธยฐาน 5 ปีย้อนหลัง (สัปดาห์ที่ 16-18 ข้อมูลยังไม่ครบถ้วน) ดังรูปที่ 2

จังหวัดที่มีอัตราป่วยโรคมือเท้าปากสูงสุดคือ จังหวัดนครราชสีมา 4.05 ต่อประชากรแสนคน รองลงมาคือจังหวัดชัยภูมิ 3.69 ต่อประชากรแสนคน จังหวัดบุรีรัมย์ 3.20 ต่อประชากรแสนคน และจังหวัดสุรินทร์ 2.51 ต่อประชากรแสนคนตามลำดับ รายละเอียดดังตารางที่ 1 เมื่อจำแนกอัตราป่วยโรคมือเท้าปากระดับอำเภอ พบว่า อำเภอที่มีอัตราป่วยสูงสุดคืออำเภอบ้านด่าน จังหวัดบุรีรัมย์ 12.91 ต่อประชากรแสนคน รองลงมาคืออำเภอนอกที่ จังหวัดบุรีรัมย์ 12.84 ต่อประชากรแสนคน และอำเภอนำทมู จังหวัดสุรินทร์ 10.32 ต่อประชากรแสนคนตามลำดับ รายละเอียดดังตารางที่ 2

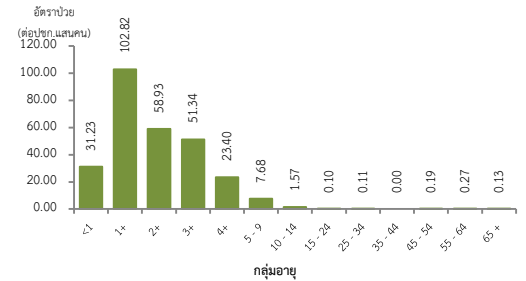
ข้อเสนอแนะ

ดำเนินงานควบคุมป้องกันโรคในศูนย์เด็กเล็กอย่างเข้มข้นและต่อเนื่องดังนี้

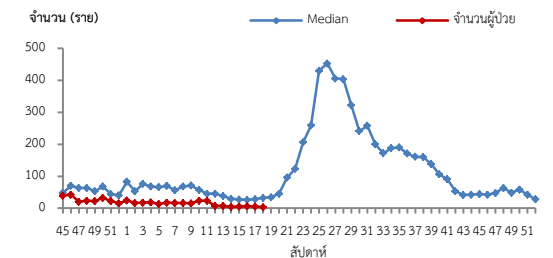
- ครูที่เลี้ยงคักครองนักเรียนทุกเข้าก่อนเข้าเรียนหากพบเด็กป่วยให้แจ้งผู้ปกครองรับเด็กไปพบแพทย์หรือเจ้าหน้าที่สาธารณสุข และแจ้งเจ้าหน้าที่สาธารณสุขที่รับผิดชอบเมื่อพบนักเรียนที่มีอาการสงสัยโรคมือ เท้า ปาก
- สอนเด็กล้างมืออย่างถูกวิธีและจัดให้มีจุดล้างมือพร้อมสบู่หรือเจลล้างมือรวมถึงทำความสะอาดเครื่องนอน ของเล่นและอุปกรณ์ที่ใช้ส่วนรวมเป็นประจำ
- ผู้ปกครองควรหมั่นสังเกตอาการบุตรหลานอย่างใกล้ชิดหากมีอาการใช้ร่วมกับแผลในปาก โดยอาจมีหรือไม่มีตุ่มน้ำที่มือหรือเท้าก็ได้บางรายอาจมีเฉพาะใช้ควรรีบพาไปพบแพทย์และให้หยุดเรียนจนกว่าจะหายเป็นปกติและไม่ควรคลุกคลีกับคนอื่นในครอบครัวหลีกเลี่ยงการพาบุตรหลานที่มีอาการป่วยไปในที่ชุมชน เช่น สนามเด็กเล่น บ้านบอล ตลาด ห้างสรรพสินค้า เป็นต้น เพื่อลดการแพร่กระจายเชื้อและป้องกันการระบาดในชุมชน

ตารางที่ 2 อัตราป่วยโรคมือเท้าปากสูงที่สุด 10 อันดับแรกในปี 2563 เขตสุขภาพที่ 9

อัตราป่วยสะสม 10 อันดับแรก ระหว่างวันที่ 1 ม.ค.-9 พ.ค. 2563				
ลำดับ	อำเภอ	จังหวัด	Pt.ราย	อัตราป่วย*
1	บ้านด่าน	บุรีรัมย์	4	12.91
2	หนองกี่	บุรีรัมย์	9	12.84
3	ท่าตูม	สุรินทร์	10	10.32
4	ลำปลายมาศ	บุรีรัมย์	12	8.93
5	เกษตรสมบูรณ์	ชัยภูมิ	10	8.93
6	หนองบุญมาก	นครราชสีมา	5	8.27
7	นางรอง	บุรีรัมย์	9	7.98
8	ด่านขุนทด	นครราชสีมา	10	7.78
9	บัวเชด	สุรินทร์	3	7.29
10	โนนสูง	นครราชสีมา	9	7.09



รูปที่ 1 แผนภูมิแสดงอัตราป่วยโรคมือเท้าปากต่อประชากรแสนคน จำแนกตามกลุ่มอายุปี 2563



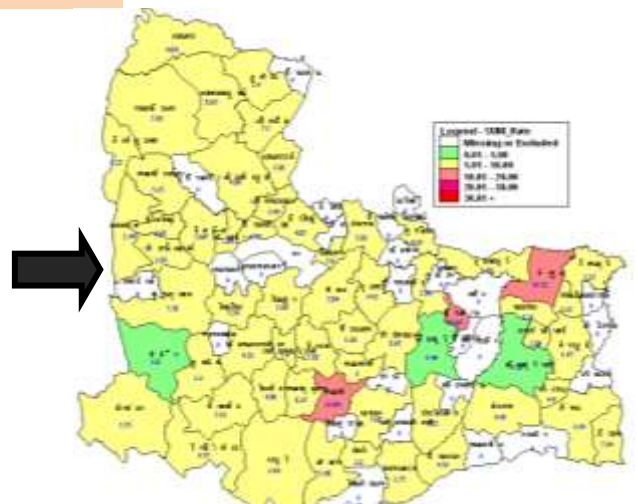
หมายเหตุ : สัปดาห์ที่ 16-18 ข้อมูลยังไม่ครบถ้วน

รูปที่ 2 จำนวนผู้ป่วยโรคมือเท้าปากจำแนกรายสัปดาห์เปรียบเทียบกับข้อมูลปี 2563 กับค่ามัธยฐาน 5 ปี ย้อนหลัง (2558-2562)

ตารางที่ 1 เปรียบเทียบอัตราป่วยโรคมือเท้าปากปี 2563 และปี 2562 ช่วงเวลาเดียวกันแยกรายจังหวัด

จังหวัด	ปี 2563 (1ม.ค.-9 พ.ค.63)		ปี 2562 (1ม.ค.-9 พ.ค.62)		อัตราป่วย ปี 63/62 (เท่า)
	Pt. (ราย)	อัตรา ป่วย*	Pt. (ราย)	อัตรา ป่วย*	
นครราชสีมา	107	4.05	298	11.29	0.36
ชัยภูมิ	42	3.69	82	7.2	0.51
บุรีรัมย์	51	3.20	150	9.42	0.34
สุรินทร์	35	2.51	224	16.03	0.16

หมายเหตุ * อัตราป่วยต่อประชากรแสนคน



รูปที่ 3 อัตราป่วยโรคมือเท้าปาก ปี 2563จำแนกรายอำเภอในเขตสุขภาพที่ 9

โรคหัด ปี 2563 (วันที่ 1 มกราคม – 16 พฤษภาคม 2563)

สถานการณ์โรคหัดประเทศไทย

ตั้งแต่วันที่ 1 มกราคม – 8 พฤษภาคม 2563 พบผู้ป่วย 706 ราย อัตราป่วย 1.06 ต่อประชากรแสนคน ไม่มีผู้เสียชีวิต อัตราส่วนชายต่อเพศหญิง 1: 0.87 พบมากที่สุดในกลุ่มอายุ 0-4 ปี ร้อยละ 26.49 รองลงมาคือกลุ่มอายุ 15-24 ปี ร้อยละ 26.20 และกลุ่มอายุ 25-34 ร้อยละ 19.26 ตามลำดับ ภาคที่มีอัตราป่วยสูงสุดคือภาคใต้ 2.52 ต่อประชากรแสนคน รองลงมาคือภาคเหนือ 1.41 ต่อประชากรแสนคน ภาคกลาง 0.93 ต่อประชากรแสนคน และภาคตะวันออกเฉียงเหนือ 0.38 ต่อประชากรแสนคนตามลำดับ โดยจังหวัดที่มีอัตราป่วยสูงสุดในประเทศ คือ จังหวัดนราธิวาส อัตราป่วย 11.96 ต่อประชากรแสนคน

สถานการณ์โรคหัดเขตสุขภาพที่ 9

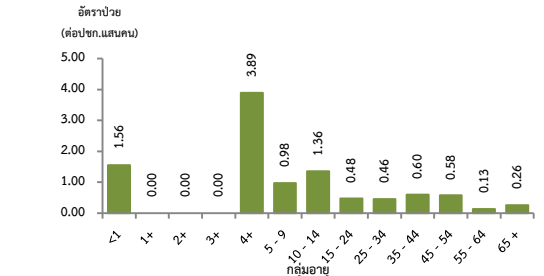
ตั้งแต่วันที่ 1 มกราคม-9 พฤษภาคม 2563 พบผู้ป่วยโรคหัด 38 ราย อัตราป่วย 0.56 ต่อประชากรแสนคน ไม่มีรายงานผู้เสียชีวิตอัตราส่วนเพศชายต่อเพศหญิง 1:1.24 พบมากในอายุ 4 ปี อัตราป่วย 3.89 ต่อประชากรแสนคนอายุ <1 ปี อัตราป่วย 1.56 ต่อประชากรแสนคน และกลุ่มอายุ 10-14 ปี อัตราป่วย 1.36 ต่อประชากรแสนคน ดังรูปที่ 1

ผู้ป่วยปี 2563เปรียบเทียบกับค่ามัธยฐาน 5 ปีย้อนหลัง (2558-2562) พบว่ามีความผิดปกติของการเกิดโรคตั้งแต่สัปดาห์ที่ 7-9 โดยมีจำนวนผู้ป่วยมากกว่าค่ามัธยฐาน 5 ปีย้อนหลัง แต่ตั้งแต่สัปดาห์ที่ 10-ปัจจุบัน พบแนวโน้มการเกิดโรคลดลงและน้อยกว่าค่ามัธยฐาน 5 ปีย้อนหลัง (สัปดาห์ที่ 16-18 ข้อมูลยังไม่ครบถ้วน) ดังรูปที่ 2

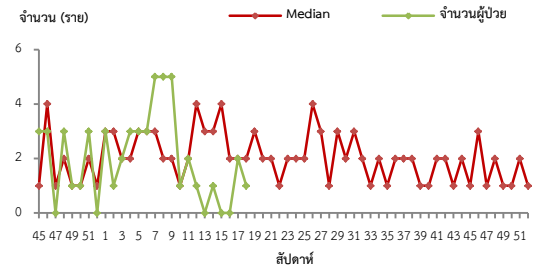
จังหวัดที่มีอัตราป่วยโรคหัดสูงสุดคือจังหวัดชัยภูมิ 1.76 ต่อประชากรแสนคน รองลงมาคือ จังหวัดนครราชสีมา 0.45 ต่อประชากรแสนคนจังหวัดบุรีรัมย์ 0.38 ต่อประชากรแสนคน รายละเอียดดังตารางที่ 1 ซึ่งเมื่อจำแนกอัตราป่วยโรคหัดระดับอำเภอพบว่า อำเภอที่มีอัตราป่วยสูงที่สุดคือ อำเภอจัตุรัส จังหวัดชัยภูมิ 23.77 ต่อประชากรแสนคน รองลงมาคืออำเภอห้วยราช จังหวัดบุรีรัมย์ 2.68 ต่อประชากรแสนคน และอำเภอประโคนชัย จังหวัดบุรีรัมย์ 2.21 ต่อประชากรแสนคน รายละเอียดดังตารางที่ 2

ข้อเสนอแนะ

1. หน่วยงานสาธารณสุข และสถานพยาบาลควรเพิ่มความเข้มแข็งในการเฝ้าระวังและสอบสวนผู้ป่วยไข้ออกผื่นและผู้ป่วยสงสัยหัด โดยให้มีการสอบสวนและรายงานผู้ป่วยสงสัย รวมถึงเก็บตัวอย่างเลือดส่งตรวจยืนยันทาง ห้องปฏิบัติการ ผ่านระบบ Measles Database Online (www.eradicationthai.com) ภายใน 48 ชั่วโมงหลังพบผู้ป่วยสงสัย
2. เน้นการดูแลและแยกผู้ป่วยหัดในโรงพยาบาล โดยพิจารณาให้วิตามินเอแก่ผู้ป่วยสงสัยหัดทุกรายเพื่อลดอาการรุนแรง และควรแยกผู้ป่วยออกจากผู้ป่วยโรคอื่นเพื่อลดโอกาสการติดเชื้อในโรงพยาบาล
3. ให้ความรู้เกี่ยวกับโรคหัด การติดต่อ การป้องกัน การรักษา แก่ผู้ป่วยและบุคคลใกล้ชิด
4. รมรงศ์ให้วัคซีนในกลุ่มเป้าหมายที่อยู่ในพื้นที่ระบาด และไม่สามารถตรวจสอบสวนประวัติการได้รับวัคซีน



รูปที่ 1 แผนภูมิแสดงอัตราป่วยโรคหัดต่อประชากรแสนคนจำแนกตามกลุ่มอายุ ปี 2563



หมายเหตุ : สัปดาห์ที่ 16-18 ข้อมูลยังไม่ครบถ้วน

รูปที่ 2 จำนวนผู้ป่วยโรคหัด จำแนกรายสัปดาห์เปรียบเทียบกับข้อมูลปี 2563 กับค่ามัธยฐาน 5 ปี ย้อนหลัง (2558-2562)

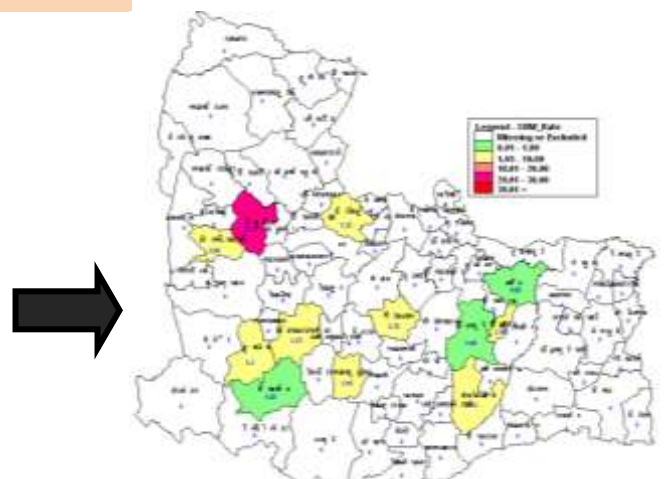
ตารางที่ 1 เปรียบเทียบอัตราป่วยโรคหัดปี 2563และปี 2562ช่วงเวลาเดียวกัน แยกรายจังหวัด

จังหวัด	ปี 2563 (1ม.ค.-9 พ.ค.63)		ปี 2562 (1ม.ค.-9 พ.ค.62)		อัตราป่วย ปี 63/62 (เท่า)
	Pt. (ราย)	อัตรา ป่วย*	Pt. (ราย)	อัตรา ป่วย*	
ชัยภูมิ	20	1.76	4	0.35	5.03
นครราชสีมา	12	0.45	38	1.44	0.31
บุรีรัมย์	6	0.38	10	0.63	0.60
สุรินทร์	0	0.00	8	0.57	0.00

หมายเหตุ * อัตราป่วยต่อประชากรแสนคน

ตารางที่ 2 อัตราป่วยโรคหัดสูงที่สุด 7อันดับแรกในปี 2563เขตสุขภาพที่ 9

อัตราป่วยสะสม 10 อันดับแรก ระหว่างวันที่ 1ม.ค.-9 พ.ค.2563				
ลำดับ	อำเภอ	จังหวัด	Pt.ราย	อัตราป่วย*
1	จัตุรัส	ชัยภูมิ	18	23.77
2	ห้วยราช	บุรีรัมย์	1	2.68
3	ประโคนชัย	บุรีรัมย์	3	2.21
4	บำเหน็จณรงค์	ชัยภูมิ	1	1.85
5	หนองบุญมาก	นครราชสีมา	1	1.65
6	เมือง	นครราชสีมา	7	1.53
7	ห้วยแถลง	นครราชสีมา	1	1.32
8	บัวใหญ่	นครราชสีมา	1	1.21
9	สูงเนิน	นครราชสีมา	1	1.20
10	สตึก	บุรีรัมย์	1	0.89



รูปที่ 3 อัตราป่วยโรคหัดปี 2563 จำแนกรายอำเภอในเขตสุขภาพที่ 9

โรคปอดบวม ปี 2563 (วันที่ 1 มกราคม - 16 พฤษภาคม 2563)

สถานการณ์โรคปอดบวมประเทศไทย

ตั้งแต่วันที่ 1 มกราคม - 12 พฤษภาคม 2563 พบผู้ป่วย 85,937 ราย อัตราป่วย 129.40 ต่อประชากรแสนคน เสียชีวิต 50 ราย อัตราป่วยตายร้อยละ 0.06 อัตราส่วนเพศชายต่อเพศหญิง 1: 0.85 พบมากที่สุดในกลุ่มอายุ 65 ปีขึ้นไป ร้อยละ 38.03 รองลงมาคือ กลุ่มอายุ 0-4 ปี ร้อยละ 22.17 และกลุ่มอายุ 55-64 ร้อยละ 13.88 ตามลำดับ ภาคที่มีอัตราป่วยสูงสุดคือภาคเหนือ 165.40 ต่อประชากรแสนคน รองลงมาคือภาคตะวันออกเฉียงเหนือ 164.88 ต่อประชากรแสนคน ภาคใต้ 106.82 ต่อประชากรแสนคน และภาคกลาง 85.42 ต่อประชากรแสนคนตามลำดับ โดยจังหวัดที่มีอัตราป่วยสูงสุดในประเทศ คือ จังหวัดศรีสะเกษ อัตราป่วย 265.10 ต่อประชากรแสนคน

สถานการณ์โรคปอดบวมเขตสุขภาพที่ 9

ตั้งแต่วันที่ 1 มกราคม-9 พฤษภาคม 2563 พบผู้ป่วย 8,615 ราย อัตราป่วย 127.30 ต่อประชากรแสนคน ไม่มีผู้เสียชีวิตอัตราส่วนเพศหญิงต่อเพศชาย 1:1.17 พบมากที่สุดในกลุ่มอายุ 65 ปีขึ้นไปอัตราป่วย 485.20 ต่อประชากรแสนคน รองลงมาคือกลุ่มอายุ 0-4 ปี อัตราป่วย 412.96 ต่อประชากรแสนคน และกลุ่มอายุ 55-64 ปีอัตราป่วย 168.16 ต่อประชากรแสนคนตามลำดับดังรูปที่ 1

เปรียบเทียบจำนวนผู้ป่วยโรคปอดบวม ปี 2563 กับค่ามัธยฐาน 5 ปีย้อนหลัง (2558-2562)พบว่าตั้งแต่สัปดาห์ที่ 8-ปัจจุบัน ไม่พบความผิดปกติของการเกิดโรค โดยมีจำนวนผู้ป่วยน้อยกว่าค่ามัธยฐานและแนวโน้มการเกิดโรคลดลงอย่างต่อเนื่อง (สัปดาห์ที่ 16-18 ข้อมูลยังไม่ครบถ้วน) ดังรูปที่ 2

จังหวัดที่มีอัตราป่วยโรคปอดบวมสูงสุดคือ จังหวัดบุรีรัมย์ 183.30 ต่อประชากรแสนคน รองลงมาคือ จังหวัดชัยภูมิ 172.29 ต่อประชากรแสนคน จังหวัดนครราชสีมา 96.54 ต่อประชากรแสนคน และจังหวัดสุรินทร์ 84.89 ต่อประชากรแสนคนตามลำดับ รายละเอียดดังตารางที่ 1 เมื่อจำแนกอัตราป่วยโรคปอดบวมในระดับอำเภอพบว่า อำเภอที่มีอัตราป่วยสูงที่สุดคือ อำเภอหนองบัวระเหว จังหวัดชัยภูมิ 593.84 ต่อประชากรแสนคน รองลงมาคือ อำเภอลำปลายมาศ จังหวัดบุรีรัมย์ 341.66 ต่อประชากรแสนคน และอำเภอกระสัง จังหวัดบุรีรัมย์ 297.71 ต่อประชากรแสนคนตามลำดับ รายละเอียดดังตารางที่ 2

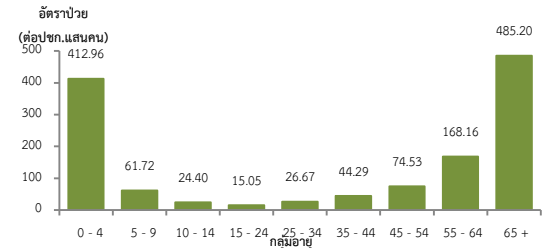
ข้อเสนอแนะ

1. ผู้ป่วยที่เป็นโรคปอดบวมจากไข้หวัดใหญ่ควรให้ยาด้านเชื้อไวรัส
2. หลังจากผู้ป่วยได้รับการวินิจฉัยสาเหตุจากเชื้อแบคทีเรียควรรักษาด้วยยาปฏิชีวนะอย่างรวดเร็วที่สุด
3. ฉีดวัคซีนป้องกันโรคในกลุ่มเสี่ยงคือ เด็กเล็ก ผู้ที่มีอายุ 65 ปีขึ้นไป และผู้ที่มีภาวะภูมิคุ้มกันต่ำหรือมีโรคประจำตัวบางอย่าง การฉีดวัคซีนที่ให้ผลในการลดอัตราการเกิดโรคปอดบวมจากการติดเชื้อซึ่งได้แก่ วัคซีนป้องกันไข้หวัดใหญ่ และวัคซีนป้องกันโรคปอดอักเสบ

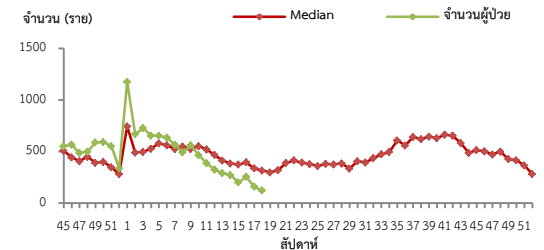
ตารางที่ 2 อัตราป่วยโรคปอดบวมที่ 10 อันดับแรกในปี 2563 เขตสุขภาพที่ 9

อัตราป่วยสะสม 10 อันดับแรก ระหว่างวันที่ 1ม.ค.- 9 พ.ค.2563				
ลำดับ	อำเภอ	จังหวัด	Pt.ราย	อัตราป่วย*
1	หนองบัวระเหว	ชัยภูมิ	228	595.84
2	ลำปลายมาศ	บุรีรัมย์	459	341.66
3	กระสัง	บุรีรัมย์	313	297.71
4	เขวาสินรินทร์	สุรินทร์	92	262.71
5	หนองหงส์	บุรีรัมย์	123	246.01
6	สีดา	นครราชสีมา	58	238.27
7	สตึก	บุรีรัมย์	263	234.74
8	แก่งคร้อ	ชัยภูมิ	215	229.31
9	ประโคนชัย	บุรีรัมย์	290	213.26
10	ละหานทราย	บุรีรัมย์	156	213.1

นางสาวลักขณา สีนวลแล นักวิชาการสาธารณสุขชำนาญการ/ผู้จัดทำ
นายอภิรัตน์ โสภาพันธ์ นักวิชาการสาธารณสุขชำนาญการพิเศษ/ผู้ตรวจทาน



รูปที่ 1 แผนภูมิแสดงอัตราป่วยโรคปอดบวมต่อประชากรแสนคนจำแนกตามกลุ่มอายุ ปี 2563



หมายเหตุ : สัปดาห์ที่ 16-18 ข้อมูลยังไม่ครบถ้วน

รูปที่ 2 จำนวนผู้ป่วยโรคปอดบวมจำแนกรายสัปดาห์เปรียบเทียบกับข้อมูลปี 2563 กับค่ามัธยฐาน 5 ปีย้อนหลัง (2558-2562)

ตารางที่ 1 เปรียบเทียบอัตราป่วยโรคปอดบวมปี 2563 และปี 2562 ช่วงเวลาเดียวกันแยกรายจังหวัด

จังหวัด	ปี 2563 (1 ม.ค.-9 พ.ค.63)		ปี 2562 (1ม.ค.-9 พ.ค.62)		อัตราป่วย ปี 63/62 (เท่า)
	Pt. (ราย)	อัตรา ป่วย*	Pt. (ราย)	อัตรา ป่วย*	
บุรีรัมย์	2,918	183.30	2,315	145.42	1.26
ชัยภูมิ	1,963	172.29	2,624	230.31	0.75
นครราชสีมา	2,548	96.54	2,980	112.91	0.86
สุรินทร์	1,186	84.89	1,850	132.41	0.64

หมายเหตุ * อัตราป่วยต่อประชากรแสนคน



รูปที่ 3 อัตราป่วยโรคปอดบวมปี 2563 จำแนกรายอำเภอในเขตสุขภาพที่ 9