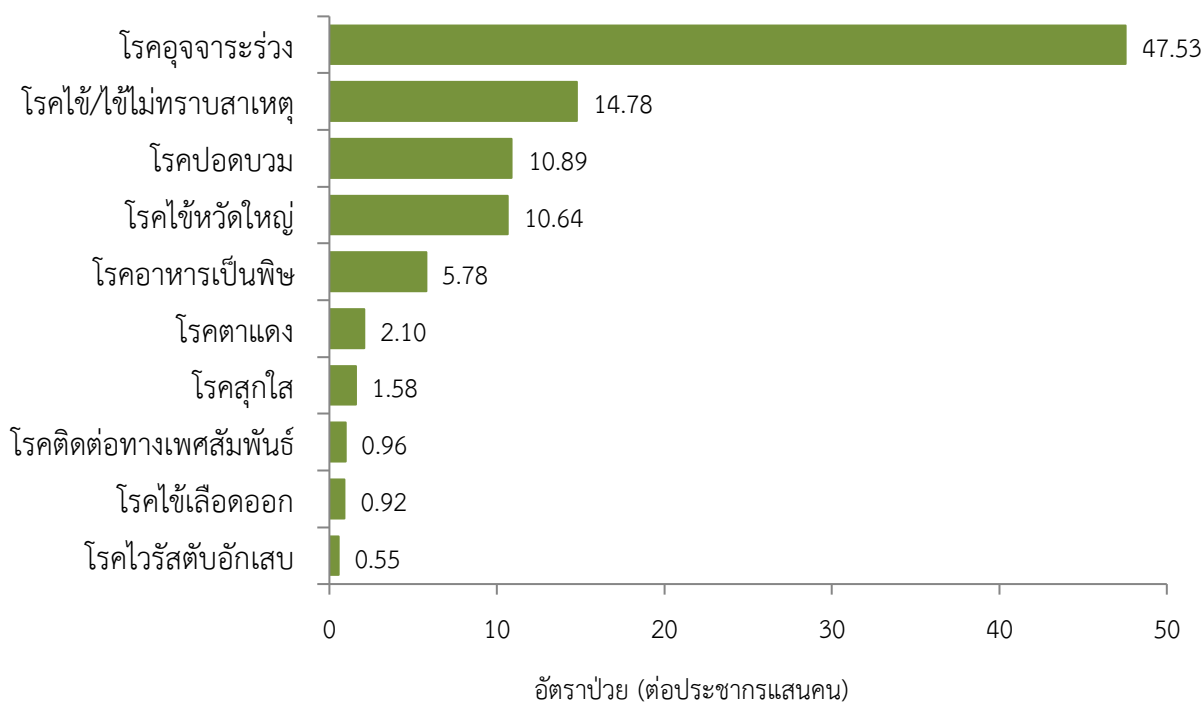


สถานการณ์โรคสำคัญที่เฝ้าระวังทางระบาดวิทยาในพื้นที่เขตสุขภาพที่ 9 ประจำสัปดาห์ที่ 2 ปี 2563 (วันที่ 12 – 18 มกราคม 2563)

การวิเคราะห์สถานการณ์ใช้ข้อมูลสะสมตั้งแต่สัปดาห์ที่ 1 (วันที่ 1 - 11 มกราคม 2563) เขตสุขภาพที่ 9 ได้รับรายงานผู้ป่วยในระบบเฝ้าระวัง 506 จากเครือข่าย 4 จังหวัด (นครราชสีมา ชัยภูมิ สุรินทร์ และบุรีรัมย์) มีรายงานผู้เสียชีวิต 1 ราย ได้แก่ โรคไข้หวัดใหญ่ 1 ราย (นครราชสีมา 1 ราย)

10 อันดับโรคที่มีอัตราป่วยต่อประชากรแสนคนสูงสุด

10 อันดับโรคที่มีอัตราป่วยต่อประชากรแสนคนสูงสุด คือ โรคอุจจาระร่วง 47.53 ต่อประชากรแสนคน โรคไข้/ไข้ไม่ทราบสาเหตุ 14.78 ต่อประชากรแสนคน โรคปอดบวม 10.89 ต่อประชากรแสนคน โรคไข้หวัดใหญ่ 10.64 ต่อประชากรแสนคน โรคอาหารเป็นพิษ 5.78 ต่อประชากรแสนคน โรคตาแดง 2.10 ต่อประชากรแสนคน โรคสุกใส 1.58 ต่อประชากรแสนคน โรคติดต่อทางเพศสัมพันธ์ 0.96 ต่อประชากรแสนคน โรคไข้เลือดออก 0.92 ต่อประชากรแสนคน และโรคไวรัสตับอักเสบบี 0.55 ต่อประชากรแสนคน ตามลำดับ ดังรูปที่ 1



รูปที่ 1 10 อันดับโรคที่มีอัตราป่วยต่อประชากรแสนคนสูงสุดในพื้นที่เขตสุขภาพที่ 9
ที่มา: รายงาน 506 สำนักงานสาธารณสุขจังหวัดในพื้นที่ข้อมูล ณ วันที่ 16 มกราคม 2563

โรคที่เป็นปัญหาทางสาธารณสุขในพื้นที่เขตสุขภาพที่ 9 มีดังนี้

โรคไข้เลือดออก ปี 2563 (วันที่ 1 -11 มกราคม 2563)

สถานการณ์โรคไข้เลือดออกประเทศไทย

ตั้งแต่วันที่ 1 - 11 มกราคม 2563 มีผู้ป่วยโรคไข้เลือดออก 397 ราย อัตราป่วย 0.60 ต่อประชากรแสนคน ไม่มีผู้เสียชีวิต อัตราส่วนเพศชาย ต่อเพศหญิง 1:0.71 พบมากที่สุดในกลุ่มอายุ 15 - 24 ปี ร้อยละ 23.68 รองลงมาคือกลุ่มอายุ 10 -14 ปี ร้อยละ 19.14 และกลุ่มอายุ 25 - 34 ปี ร้อยละ 14.61 ตามลำดับ ภาคที่มีอัตราป่วยสูงสุด คือ ภาคใต้ 0.86 ต่อประชากรแสนคน รองลงมา คือ ภาคกลาง 0.78 ต่อประชากรแสนคน ภาคตะวันออกเฉียงเหนือ 0.44 ต่อประชากรแสนคน และภาคเหนือ 0.34 ต่อประชากรแสนคน ตามลำดับโดยจังหวัดที่มีอัตราป่วยสูงสุดในประเทศ คือ จังหวัดระยอง อัตราป่วย 3.46 ต่อประชากรแสนคน

สถานการณ์โรคไข้เลือดออกเขตสุขภาพที่ 9

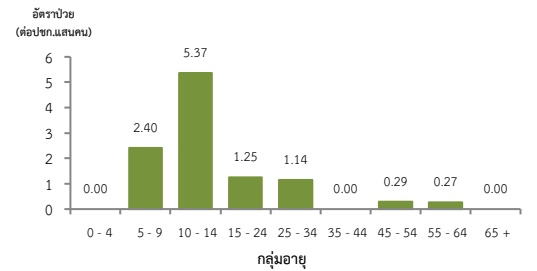
ตั้งแต่วันที่ 1 - 11 มกราคม 2563 พบผู้ป่วย 62 ราย อัตราป่วย 0.91 ต่อประชากรแสนคน ไม่มีผู้เสียชีวิต อัตราส่วนเพศหญิงต่อเพศชาย 1:1.21 พบมากที่สุดในกลุ่มอายุ 10 - 14 ปี อัตราป่วย 5.37 ต่อประชากรแสนคน รองลงมา คือ กลุ่มอายุ 5 - 9 ปี อัตราป่วย 2.40 ต่อประชากรแสนคน และกลุ่มอายุ 15 - 24 ปี อัตราป่วย 1.25 ต่อประชากรแสนคน ตามลำดับ ดังรูปที่ 1

เปรียบเทียบจำนวนผู้ป่วยโรคไข้เลือดออกปี 2563 กับค่ามัธยฐาน 5 ปีย้อนหลัง (2558 - 2562) พบว่ามีความผิดปกติของการเกิดโรคตั้งแต่สัปดาห์ที่ 1 เนื่องจากจำนวนผู้ป่วยมากกว่าค่ามัธยฐาน (สัปดาห์ที่ 1 - 2 ข้อมูลยังไม่ครบถ้วน) ดังรูปที่ 2

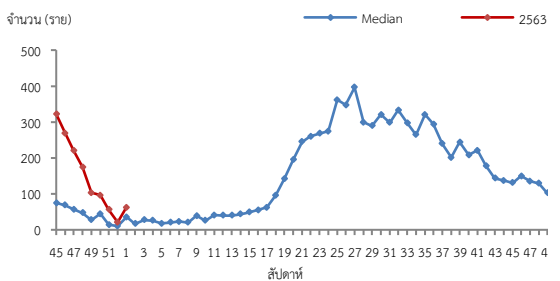
จังหวัดที่มีอัตราป่วยโรคไข้เลือดออกสูงสุดคือ จังหวัดนครราชสีมา 1.48 ต่อประชากรแสนคน รองลงมาคือ จังหวัดชัยภูมิ 1.05 ต่อประชากรแสนคน จังหวัดสุรินทร์ 0.43 ต่อประชากรแสนคน และจังหวัดบุรีรัมย์ 0.31 ต่อประชากรแสนคน ตามลำดับ รายละเอียดดังตารางที่ 1 เมื่อจำแนกอัตราป่วยโรคไข้เลือดออกในระดับอำเภอพบว่า อำเภอที่มีอัตราป่วยสูงสุดคือ อำเภอเสิงสาง จังหวัดนครราชสีมา 5.68 ต่อประชากรแสนคน รองลงมาคือ อำเภอบัวเขต จังหวัดสุรินทร์ 4.86 ต่อประชากรแสนคน และอำเภอนางรอง จังหวัดบุรีรัมย์ 4.00 ต่อประชากรแสนคน ตามลำดับ รายละเอียดดังตารางที่ 2

ข้อเสนอแนะ

1. ฝ้าระวังผู้ป่วยโดยเฉพาะเด็กเล็กในศูนย์เด็กเล็กและกลุ่มนักเรียน ถ้าพบผู้ป่วยจะต้องสอบสวนโรคเฉพาะรายทุกราย และดำเนินการควบคุมโรคตามมาตรการ 0 3 7
2. ควบคุมค่าดัชนีลูกน้ำยุงลายไม่ให้เกินเกณฑ์มาตรฐานที่กำหนด ($HI \leq 10, CI = 0$)
3. ประชาสัมพันธ์มาตรการ 3 เก็บ ป้องกัน 3 โรค และ 5ป 1ข ในการควบคุมโรคไข้เลือดออก
4. สร้างความเข้าใจและความตระหนักในการควบคุม ป้องกันโรคไข้เลือดออก “บ้านตนเอง ครอบครัวตนเอง คนในครอบครัวต้องเป็นผู้ดูแลกันเองเป็นอันดับแรก” หรือที่เรียกว่า “บ้านใครบ้านมัน”



รูปที่ 1 แผนภูมิแสดงอัตราป่วยโรคไข้เลือดออกต่อประชากรแสนคน จำแนกตามกลุ่มอายุ ปี 2563

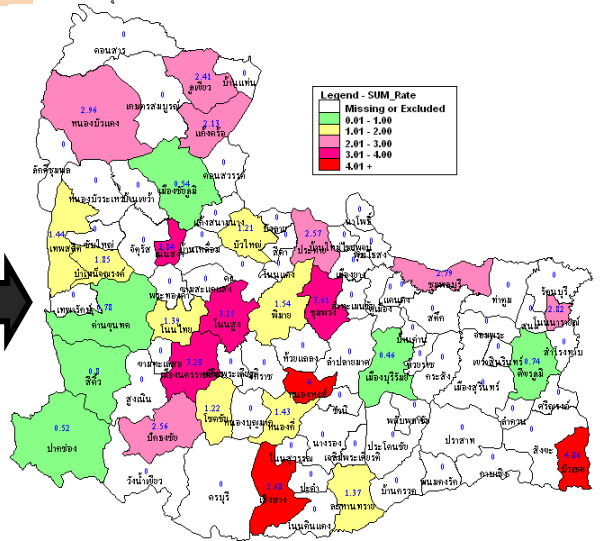


รูปที่ 2 จำนวนผู้ป่วยโรคไข้เลือดออกจำนวนรายสัปดาห์เปรียบเทียบกับข้อมูลปี 2563 กับค่ามัธยฐาน 5 ปีย้อนหลัง (2558 - 2562)

ตารางที่ 1 เปรียบเทียบผู้ป่วยโรคไข้เลือดออกปี 2563 และปี 2562 ช่วงเวลาเดียวกันแยกรายจังหวัด

จังหวัด	ปี 2563 (1 - 11 ม.ค.63)		ปี 2562 (1. - 11 ม.ค.62)		อัตราป่วย ปี 63/62 (เท่า)
	Pt. (ราย)	อัตรา ป่วย*	Pt. (ราย)	อัตรา ป่วย*	
นครราชสีมา	39	1.48	63	2.39	0.56
ชัยภูมิ	12	1.05	22	1.93	0.54
สุรินทร์	6	0.43	48	3.44	0.12
บุรีรัมย์	5	0.31	38	2.39	0.12

หมายเหตุ * อัตราป่วยต่อประชากรแสนคน



รูปที่ 3 อัตราป่วยโรคไข้เลือดออก ปี 2563 จำแนกรายอำเภอในเขตสุขภาพที่ 9

ตารางที่ 2 อัตราป่วยโรคไข้เลือดออกสูงสุดที่ 10 อันดับแรกในปี 2563 เขตสุขภาพที่ 9

อัตราป่วยสะสม 10 อันดับแรก ระหว่างวันที่ 1 - 11 ม.ค.2563				
ลำดับ	อำเภอ	จังหวัด	Pt. ราย	อัตราป่วย*
1	เสิงสาง	นครราชสีมา	4	5.68
2	บัวเขต	สุรินทร์	2	4.86
3	นางรอง	บุรีรัมย์	2	4.00
4	เนินสง่า	ชัยภูมิ	1	3.84
5	ชุมพวง	นครราชสีมา	3	3.61
6	เมือง	นครราชสีมา	15	3.28
7	โนนสูง	นครราชสีมา	4	3.15
8	หนองบัวแดง	ชัยภูมิ	3	2.96
9	โนนนารายณ์	สุรินทร์	1	2.82
10	ชุมพลบุรี	สุรินทร์	2	2.79

โรคไขหวัดใหญ่ ปี 2563 (วันที่ 1 - 11 มกราคม 2563)

สถานการณ์โรคไขหวัดใหญ่ประเทศไทย

ตั้งแต่วันที่ 1 - 11 มกราคม 2563 มีผู้ป่วย 4,805 ราย อัตราป่วย 7.23 ต่อประชากรแสนคน ไม่มีผู้เสียชีวิต อัตราส่วนเพศชายต่อเพศหญิง 1:1.21 พบมากที่สุดในกลุ่มอายุ 0 - 4 ปี ร้อยละ 23.77 รองลงมา คือ กลุ่มอายุ 25 - 34 ปี ร้อยละ 12.47 และกลุ่มอายุ 34 - 44 ปี ร้อยละ 10.01ตามลำดับ ภาคที่มีอัตราป่วยสูงสุดคือ ภาคเหนือ 12.46 ต่อประชากรแสนคน รองลงมา คือ ภาคกลาง 8.59 ต่อประชากรแสนคน ภาคตะวันออกเฉียงเหนือ 4.53 ต่อประชากรแสนคน และภาคใต้ 3.55 ต่อประชากรแสนคนตามลำดับ โดยจังหวัดที่มีอัตราป่วยสูงสุดในประเทศ คือ จังหวัดพะเยา อัตราป่วย 58.92 ต่อประชากรแสนคน

สถานการณ์โรคไขหวัดใหญ่เขตสุขภาพที่ 9

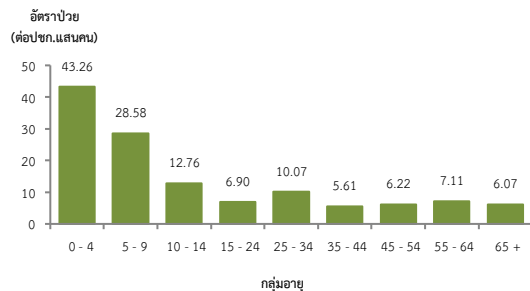
ตั้งแต่วันที่ 1 - 11 มกราคม 2563 พบผู้ป่วย 720 ราย อัตราป่วย 10.66 ต่อประชากรแสนคน มีผู้เสียชีวิต 1 ราย (นครราชสีมา 1 ราย) อัตราป่วยตายร้อยละ 0.13 อัตราส่วนเพศชายต่อเพศหญิง 1 : 1.24 พบมากที่สุดในกลุ่มอายุ 0 - 4 ปี อัตราป่วย 63.26 ต่อประชากรแสนคน รองลงมา คือ กลุ่มอายุ 5 - 9 ปี อัตราป่วย 28.58 ต่อประชากรแสนคน และกลุ่มอายุ 10 - 14 ปี อัตราป่วย 12.76 ต่อประชากรแสนคน ตามลำดับ ดังรูปที่ 1

เปรียบเทียบผู้ป่วยโรคไขหวัดใหญ่ ปี 2563 กับค่ามัธยฐาน 5 ปีย้อนหลัง (2558 - 2562) พบว่าปี 2563 ตั้งแต่สัปดาห์ที่ 1 มีความผิดปกติของการเกิดโรคไขหวัดใหญ่เนื่องจากจำนวนผู้ป่วยมากกว่าค่ามัธยฐาน (สัปดาห์ที่ 1 - 2 ข้อมูลยังไม่ครบถ้วน) โดยสอดคล้องกับค่าสัดส่วน ILI สูงกว่าร้อยละ 5 ใน 2 จังหวัด คือ จังหวัดบุรีรัมย์ และจังหวัดสุรินทร์ ดังรูปที่ 3

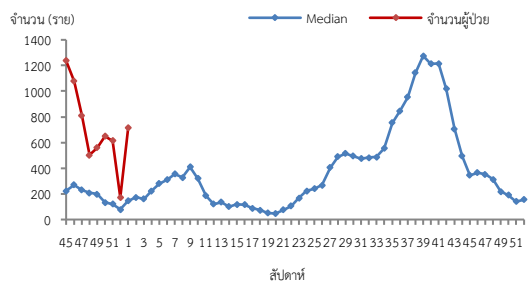
จังหวัดที่มีอัตราป่วยโรคไขหวัดใหญ่สูงสุดคือ จังหวัดนครราชสีมา 16.52 ต่อประชากรแสนคน รองลงมาคือ จังหวัดชัยภูมิ 11.15 ต่อประชากรแสนคน จังหวัดบุรีรัมย์ 7.85 ต่อประชากรแสนคน และจังหวัดสุรินทร์ 2.29 ต่อประชากรแสนคน ตามลำดับ รายละเอียดดังตารางที่ 1 เมื่อจำแนกอัตราป่วยโรคไขหวัดใหญ่ระดับอำเภอ พบว่า อำเภอที่มีอัตราป่วยสูงสุดคือ อำเภอเสิงสาง จังหวัดนครราชสีมา 80.89 ต่อประชากรแสนคน รองลงมา คือ อำเภอสูงเนิน จังหวัดนครราชสีมา 39.65 ต่อประชากรแสนคน และอำเภอห้วยแถลง จังหวัดนครราชสีมา 36.93 ต่อประชากรแสนคน ตามลำดับ รายละเอียดดังตารางที่ 2

ข้อเสนอแนะ

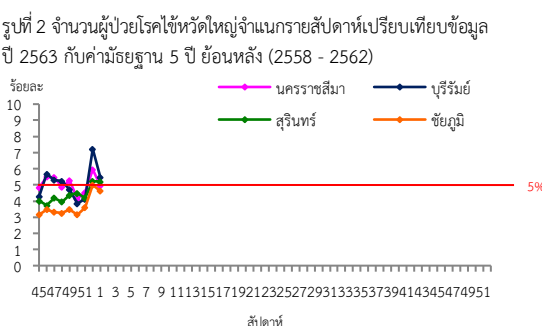
1. โรคไขหวัดใหญ่เป็นโรคที่มีวิธีการป้องกันและวิธีการรักษาที่มีประสิทธิภาพ แต่ต้องเฝ้าระวังในกลุ่มผู้สูงอายุอย่างเข้มข้นเนื่องจากเป็นกลุ่มที่มีอัตราป่วยต่ำแต่มีอัตราป่วยตายสูงซึ่งส่วนใหญ่อยู่กลุ่มผู้สูงอายุที่มีโรคประจำตัวด้วยโรคเรื้อรังไม่ได้รับวัคซีนป้องกันโรคไขหวัดใหญ่
2. เฝ้าระวังผู้ป่วยที่มีอาการ ILI โดยเฉพาะกลุ่มผู้สูงอายุ ถ้าพบผู้ป่วยมีอาการเข้าได้กับโรคไขหวัดใหญ่ต้องตรวจทางห้องปฏิบัติการด้วย Rapid test และให้ยา Oseltamivir
3. ในสถานที่ที่มีคนอยู่หนาแน่นและพักค้าง เช่น เรือนจำ ค่ายทหาร โรงเรียน การเข้าค่ายพักแรม ควรมีการคัดกรองผู้ที่มีอาการคล้ายไข้หวัดใหญ่ หากพบผู้ป่วยต้องมีการแยกผู้ป่วยโดยให้แยกห้องนอน หรือหยุดเรียน หยุดงาน
4. เมื่อมีผู้ป่วยโรคไขหวัดใหญ่จะต้องดำเนินการสอบสวนโรคเฉพาะรายทุกราย และค้นหาผู้ป่วยเพิ่มเติมในพื้นที่



รูปที่ 1 แผนภูมิแสดงอัตราป่วยโรคไขหวัดใหญ่ต่อประชากรแสนคน จำแนกตามกลุ่มอายุ ปี 2563



รูปที่ 2 จำนวนผู้ป่วยโรคไขหวัดใหญ่จำแนกรายสัปดาห์เปรียบเทียบกับข้อมูลปี 2563 กับค่ามัธยฐาน 5 ปีย้อนหลัง (2558 - 2562)



รูปที่ 3 สัดส่วน ILI ต่อผู้ป่วยนอก แยกรายจังหวัดเขตสุขภาพที่ 9 นครราชสีมา ที่มา : ระบบเฝ้าระวังโรคทางระบาดวิทยาของกลุ่มอาการคล้ายไข้หวัดใหญ่ สำนักระบาดวิทยา กรมควบคุมโรค ข้อมูล ณ วันที่ 16 ม.ค.2563

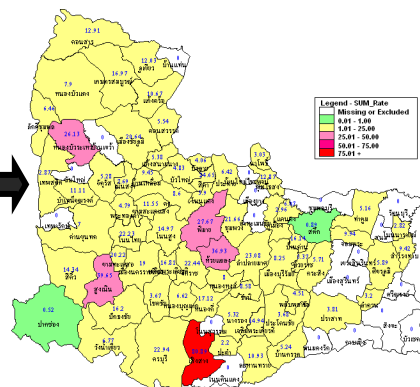
ตารางที่ 1 เปรียบเทียบอัตราป่วยโรคไขหวัดใหญ่ปี 2563 และปี 2562 ช่วงเวลาเดียวกันแยกรายจังหวัด

จังหวัด	ปี 2563 (1 - 11 ม.ค. 63)		ปี 2562 (1 - 11 ม.ค. 62)		อัตราป่วย (เท่า)
	Pt. (ราย)	อัตราป่วย*	Pt. (ราย)	อัตราป่วย*	
นครราชสีมา	436	16.52	365	13.83	1.19
ชัยภูมิ	127	11.15	119	10.44	10.6
บุรีรัมย์	125	7.85	60	3.77	2.08
สุรินทร์	32	2.29	33	2.36	0.97

หมายเหตุ * อัตราป่วยต่อประชากรแสนคน

ตารางที่ 2 อัตราป่วยโรคไขหวัดใหญ่สูงสุด 10 อันดับแรกในปี 2563 เขตสุขภาพที่ 9

ลำดับ	อำเภอ	จังหวัด	Pt.ราย	อัตราป่วย*
1	เสิงสาง	นครราชสีมา	57	80.89
2	สูงเนิน	นครราชสีมา	33	39.65
3	ห้วยแถลง	นครราชสีมา	28	36.93
4	พิมาย	นครราชสีมา	36	27.67
5	หนองบัวระเหว	ชัยภูมิ	10	26.13
6	สีดา	นครราชสีมา	6	24.65
7	ลำปลายมาศ	บุรีรัมย์	31	23.08
8	ครบุรี	นครราชสีมา	22	22.94
9	จักราช	นครราชสีมา	16	22.44
10	โนนไทย	นครราชสีมา	16	22.23



รูปที่ 4 อัตราป่วยโรคไขหวัดใหญ่ ปี 2563 จำแนกรายอำเภอในเขตสุขภาพที่ 9

โรคมือ เท้า ปาก ปี 2563 (วันที่ 1 -11 มกราคม 2563)

สถานการณ์โรคมือ เท้า ปาก ประเทศไทย

ตั้งแต่วันที่ 1 - 11 มกราคม 2563 พบผู้ป่วย 330 ราย อัตราป่วย 0.50 ต่อประชากรแสนคน ไม่มีผู้เสียชีวิต อัตราส่วนเพศชายต่อเพศหญิง 1: 0.72 กลุ่มอายุที่พบมากที่สุดคือ 0 - 4 ปี ร้อยละ 86.06 รองลงมา คือ อายุ 7 - 9 ปี ร้อยละ 4.55 และ 5 ปี ร้อยละ 3.03 ตามลำดับ ภาคที่มีอัตราป่วยสูงสุดคือ ภาคเหนือ 0.97 ต่อประชากรแสนคน รองลงมา คือ ภาคใต้ 0.66 ต่อประชากรแสนคน ภาคกลาง 0.44 ต่อประชากรแสนคนและภาคตะวันออกเฉียงเหนือ 0.22 ต่อประชากรแสนคนตามลำดับ โดยจังหวัดที่มีอัตราป่วยสูงสุดในประเทศ คือ จังหวัดเชียงราย อัตราป่วย 4.10 ต่อประชากรแสนคน

สถานการณ์โรคมือ เท้า ปาก เขตสุขภาพที่ 9

ตั้งแต่วันที่ 1 - 11 มกราคม 2563 มีผู้ป่วย 13 ราย อัตราป่วย 0.19 ต่อประชากรแสนคน ไม่มีผู้เสียชีวิต อัตราส่วนเพศชายต่อเพศหญิง 1:2.25 พบมากที่สุดในอายุ 1 ปี อัตราป่วย 8.81 ต่อประชากรแสนคน รองลงมา คือ อายุ น้อยกว่า 1 ปี อัตราป่วย 1.56 ต่อประชากรแสนคน และอายุ 2 ปี อัตราป่วย 1.40 ต่อประชากรแสนคน ตามลำดับดังรูปที่ 1

เปรียบเทียบจำนวนผู้ป่วยโรคมือ เท้า ปาก ปี 2563 กับค่ามัธยฐาน 5 ปีย้อนหลัง (2558 - 2562) ไม่พบความผิดปกติของการเกิดโรคโดยมีจำนวนผู้ป่วยน้อยกว่าค่ามัธยฐาน 5 ปีย้อนหลัง (สัปดาห์ที่ 1 - 2 ข้อมูลยังไม่ครบถ้วน) ดังรูปที่ 2

จังหวัดที่มีอัตราป่วยโรคมือ เท้า ปาก สูงสุดคือ จังหวัดชัยภูมิ 0.44 ต่อประชากรแสนคน รองลงมาคือ จังหวัดบุรีรัมย์ 0.19 ต่อประชากรแสนคน จังหวัดสุรินทร์ 0.14 ต่อประชากรแสนคน และจังหวัดนครราชสีมา 0.11 ต่อประชากรแสนคน ตามลำดับรายละเอียดดังตารางที่ 1 เมื่อจำแนกอัตราป่วยโรคมือ เท้า ปาก ระดับอำเภอ พบว่า อำเภอที่มีอัตราป่วย สูงที่สุดคือ อำเภอบัวเชด จังหวัดสุรินทร์ 2.43 ต่อประชากรแสนคน รองลงมาคือ อำเภोजอมพระ จังหวัดสุรินทร์ 1.66 ต่อประชากรแสนคน และอำเภอเมือง จังหวัดชัยภูมิ 1.63 ต่อประชากรแสนคน ตามลำดับ รายละเอียดดังตารางที่ 2

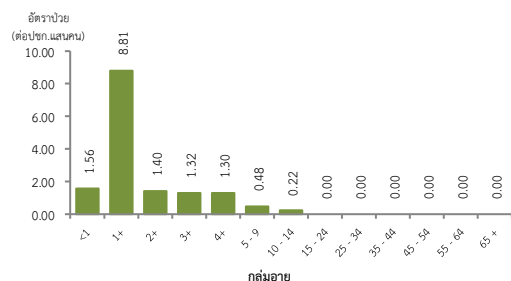
ข้อเสนอแนะ

ดำเนินการควบคุมป้องกันโรคในศูนย์เด็กเล็กอย่างเข้มข้นและต่อเนื่องดังนี้

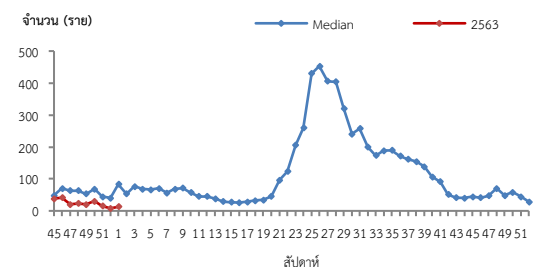
- ครูพี่เลี้ยงคัดกรองนักเรียนทุกเช้าก่อนเข้าเรียนหากพบเด็กป่วยให้แจ้งผู้ปกครองรับเด็กไปพบแพทย์หรือเจ้าหน้าที่สาธารณสุข และแจ้งเจ้าหน้าที่สาธารณสุขที่รับผิดชอบเมื่อพบนักเรียนที่มีอาการสงสัยโรคมือ เท้า ปาก

- สอนเด็กล้างมืออย่างถูกวิธีและจัดให้มีจุดล้างมือพร้อมสบู่หรือเจลล้างมือรวมถึงทำความสะอาดเครื่องนอน ของเล่นและอุปกรณ์ที่ใช้ส่วนรวมเป็นประจำ

- ผู้ปกครองควรหมั่นสังเกตอาการบุตรหลานอย่างใกล้ชิดหากมีอาการไข้ร่วมกับแผลในปากโดยอาจมีหรือไม่มีตุ่มน้ำที่มีหรือเทาก็ได้ บางรายอาจมีเฉพาะไข้ ควรรีบพาไปพบแพทย์และให้หยุดเรียนจนกว่าจะหายเป็นปกติและไม่ควรคลุกคลีกับคนอื่นในครอบครัว หลีกเลี่ยงการพาบุตรหลานที่มีอาการป่วยไปในที่ชุมชน เช่น สนามเด็กเล่น บ้านบอล ตลาด ห้างสรรพสินค้า เป็นต้น เพื่อลดการแพร่กระจายเชื้อและป้องกันการระบาดในชุมชน



รูปที่ 1 แผนภูมิแสดงจำนวนผู้ป่วยโรคมือ เท้า ปาก จำแนกตามกลุ่มอายุ ปี 2563



รูปที่ 2 จำนวนผู้ป่วยโรคมือ เท้า ปาก จำแนกรายสัปดาห์เปรียบเทียบกับข้อมูล ปี 2563 กับค่ามัธยฐาน 5 ปีย้อนหลัง (2558-2562)

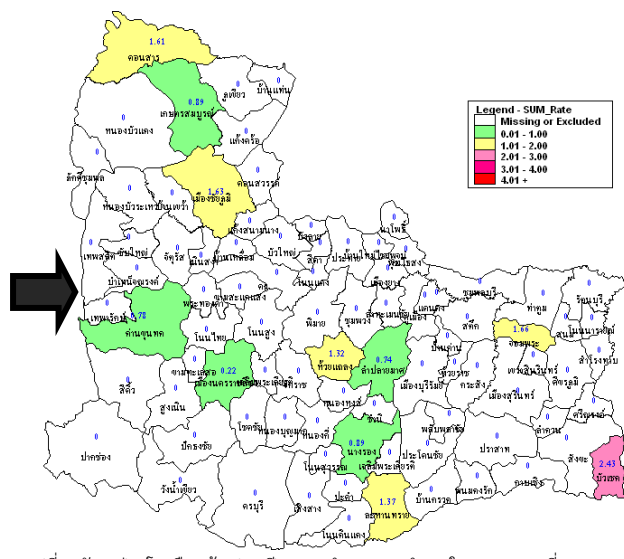
ตารางที่ 1 เปรียบเทียบอัตราป่วยโรคมือ เท้า ปาก ปี 2563 และปี 2562 ช่วงเวลาเดียวกันแยกรายจังหวัด

จังหวัด	ปี 2563 (1-11 ม.ค. 63)		ปี 2562 (1-11 ม.ค. 62)		อัตราป่วย ปี 63/62 (เท่า)
	Pt. (ราย)	อัตราป่วย*	Pt. (ราย)	อัตราป่วย*	
ชัยภูมิ	5	0.44	11	0.97	0.45
บุรีรัมย์	3	0.19	12	0.75	0.25
สุรินทร์	2	0.14	32	2.29	0.06
นครราชสีมา	3	0.11	31	1.17	0.09

หมายเหตุ * อัตราป่วยต่อประชากรแสนคน

ตารางที่ 2 อัตราป่วยโรคมือ เท้า ปาก สูงที่สุด 10 อันดับแรกใน ปี 2563 เขตสุขภาพที่ 9

อัตราป่วยสะสม 10 อันดับแรก ระหว่างวันที่ 1- 11 ม.ค. 2563				
ลำดับ	อำเภอ	จังหวัด	Pt.ราย	อัตราป่วย*
1	บัวเชด	สุรินทร์	1	2.43
2	จอมพระ	สุรินทร์	1	1.66
3	เมือง	ชัยภูมิ	3	1.63
4	คอนสาร	ชัยภูมิ	1	1.61
5	ละหานทราย	บุรีรัมย์	1	1.37
6	ห้วยแถลง	นครราชสีมา	1	1.32
7	นางรอง	บุรีรัมย์	1	0.89
8	เกษตรสมบูรณ์	ชัยภูมิ	1	0.89
9	ด่านขุนทด	นครราชสีมา	1	0.78
10	ลำปลายมาศ	บุรีรัมย์	1	0.74



รูปที่ 3 อัตราป่วยโรคมือ เท้า ปาก ปี 2563 จำแนกรายอำเภอในเขตสุขภาพที่ 9

โรคหัด ปี 2563 (วันที่ 1 -11 มกราคม 2563)

สถานการณ์โรคหัดประเทศไทย

ตั้งแต่วันที่ 1 - 11 มกราคม 2563 พบผู้ป่วย 43 ราย อัตราป่วย 0.06 ต่อประชากรแสนคน ไม่มีผู้เสียชีวิต อัตราส่วนเพศชายต่อเพศหญิง 1:0.59 พบมากที่สุดในกลุ่มอายุ 15 - 24 ปี ร้อยละ 34.88 รองลงมาคือ กลุ่มอายุ 0 - 4 ปี ร้อยละ 20.93 และกลุ่มอายุ 25 - 34 ร้อยละ 13.95 ตามลำดับ ภาคที่มีอัตราป่วยสูงสุดคือ ภาคใต้ 0.13 ต่อประชากรแสนคน รองลงมา คือ ภาคเหนือ 0.09 ต่อประชากรแสนคน ภาคกลาง 0.08ต่อประชากรแสนคน และภาคตะวันออกเฉียงเหนือ 0.01 ต่อประชากรแสนคนตามลำดับ โดยจังหวัดที่มีอัตราป่วยสูงสุดในประเทศ คือ จังหวัดประจวบคีรีขันธ์ อัตราป่วย 2.00 ต่อประชากรแสนคน

สถานการณ์โรคหัดเขตสุขภาพที่ 9

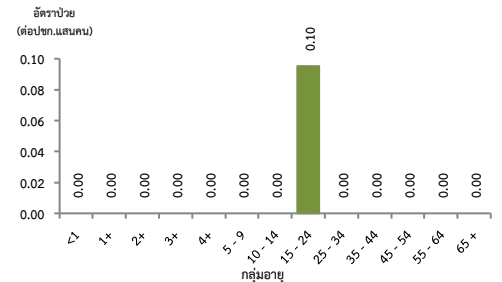
ตั้งแต่วันที่ 1 - 11 มกราคม 2563 พบผู้ป่วยโรคหัด 1 ราย อัตราป่วย 0.01 ต่อประชากรแสนคน ไม่มีรายงานผู้เสียชีวิต พบผู้ป่วยเพศหญิง 1 ราย ไม่มีรายงานผู้ป่วยเพศชาย อยู่ในกลุ่ม 15 - 24 ปี อัตราป่วย 0.10 ต่อประชากรแสนคน ดังรูปที่ 1

ผู้ป่วยปี 2563 เปรียบเทียบค่ามัธยฐาน 5 ปีย้อนหลัง (2558 - 2562) ไม่พบว่ามีความผิดปกติของการเกิดโรค ในสัปดาห์ที่ 1 มีจำนวนผู้ป่วยน้อยกว่าค่ามัธยฐาน 5 ปีย้อนหลัง (สัปดาห์ที่ 1 - 2 ข้อมูลยังไม่ครบถ้วน) ดังรูปที่ 2

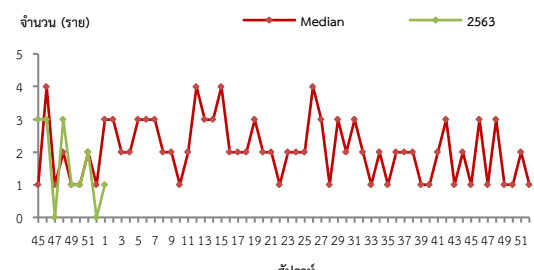
จังหวัดที่มีอัตราป่วยโรคหัด สูงสุดคือ จังหวัดนครราชสีมา 0.04 ต่อประชากรแสนคน รายละเอียดดังตารางที่ 1 ซึ่งเมื่อจำแนกอัตราป่วยโรคหัดระดับอำเภอพบว่า อำเภอที่มีอัตราป่วยสูงสุดคือ อำเภอเมือง จังหวัดนครราชสีมา 0.22 ต่อประชากรแสนคน รายละเอียดดังตารางที่ 2

ข้อเสนอแนะ

1. หน่วยงานสาธารณสุข และสถานพยาบาลควรเพิ่มความเข้มแข็งในการเฝ้าระวังและสอบสวนผู้ป่วยไข่ออกผื่นและผู้ป่วยสงสัยหัด โดยให้มีการสอบสวนและรายงานผู้ป่วยสงสัย รวมถึงเก็บตัวอย่างเลือดส่งตรวจยืนยันทาง ห้องปฏิบัติการ ผ่านระบบ Measles Database Online (www.eradicationthai.com) ภายใน 48 ชั่วโมงหลังพบผู้ป่วยสงสัย
2. เน้นการดูแลและแยกผู้ป่วยหัดในโรงพยาบาล โดยพิจารณาให้วิตามินเอแก่ผู้ป่วยสงสัยหัดทุกรายเพื่อลดอาการรุนแรง และควรแยกผู้ป่วยออกจากผู้ป่วยโรคอื่นเพื่อลดโอกาสการติดเชื้อในโรงพยาบาล
3. ให้ความรู้เกี่ยวกับโรคหัด การติดต่อ การป้องกัน การรักษา แก่ผู้ป่วยและบุคคลใกล้ชิด
4. รมรณรงค์ให้วัคซีนในกลุ่มเป้าหมายที่อยู่ในพื้นที่ระบาด และไม่สามารถตรวจสอบประวัติการได้รับวัคซีน



รูปที่ 1 แผนภูมิแสดงจำนวนผู้ป่วยโรคหัดจำแนกตามกลุ่มอายุ ปี 2563



รูปที่ 2 จำนวนผู้ป่วยโรคหัด จำแนกรายสัปดาห์เปรียบเทียบกับข้อมูลปี 2563 กับค่ามัธยฐาน 5 ปี ย้อนหลัง (2558-2562)

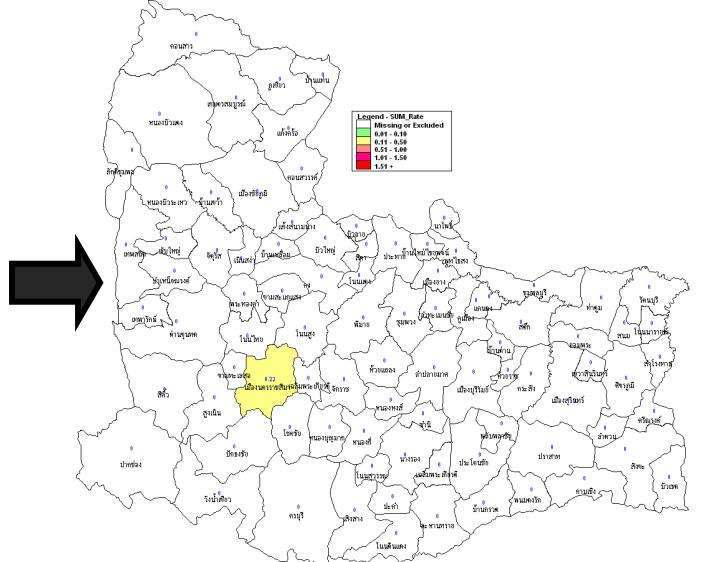
ตารางที่ 1 เปรียบเทียบอัตราป่วยโรคหัดปี 2563 และปี 2562 ช่วงเวลาเดียวกันแยกรายจังหวัด

จังหวัด	ปี 2563 (1 - 11 ม.ค.63)		ปี 2562 (1 - 11 ธ.ค.62)		อัตราป่วย ปี 63/62 (เท่า)
	Pt. (ราย)	อัตรา ป่วย*	Pt. (ราย)	อัตรา ป่วย*	
นครราชสีมา	1	0.04	4	0.15	0.26
ชัยภูมิ	0	0.00	1	0.09	0.00
บุรีรัมย์	0	0.00	0	0	0.00
สุรินทร์	0	0.00	0	0	0.00

หมายเหตุ * อัตราป่วยต่อประชากรแสนคน

ตารางที่ 2 อัตราป่วยโรคหัดสูงที่สุด 10 อันดับแรกในปี 2563 เขตสุขภาพที่ 9

อัตราป่วยสะสม 10 อันดับแรก ระหว่างวันที่ 1 - 11 ม.ค.2563				
ลำดับ	อำเภอ	จังหวัด	Pt.ราย	อัตราป่วย*
1	เมือง	นครราชสีมา	1	0.22
2	ครบุรี	นครราชสีมา	0	0
3	เสิงสาง	นครราชสีมา	0	0
4	คง	นครราชสีมา	0	0
5	บ้านเหลื่อม	นครราชสีมา	0	0
6	จักราช	นครราชสีมา	0	0
7	โชคชัย	นครราชสีมา	0	0
8	ด่านขุนทด	นครราชสีมา	0	0
9	โนนไทย	นครราชสีมา	0	0
10	โนนสูง	นครราชสีมา	0	0



รูปที่ 3 อัตราป่วยโรคหัดปี 2563 จำแนกรายอำเภอในเขตสุขภาพที่ 9

โรคปอดบวม ปี 2563 (วันที่ 1 - 11 มกราคม 2563)

สถานการณ์โรคปอดบวมประเทศไทย

ตั้งแต่วันที่ 1 - 11 มกราคม 2563 มีผู้ป่วยโรคปอดบวม 4,834 ราย อัตราป่วย 7.28 ต่อประชากรแสนคน เสียชีวิต 2 ราย อัตราป่วยตาย ร้อยละ 0.04 อัตราส่วนเพศชายต่อเพศหญิง 1:0.85 พบมากที่สุดในกลุ่มอายุมากกว่า 65 ปี ร้อยละ 38.56 รองลงมา คือ กลุ่มอายุ 0-4 ปี ร้อยละ 24.41 และกลุ่มอายุ 55-64 ปี ร้อยละ 13.96 ตามลำดับ ภาคที่มีอัตราป่วยสูงสุด คือ ภาคตะวันออกเฉียงเหนือ 9.97 ต่อประชากรแสนคน รองลงมาคือ ภาคเหนือ 8.94 ต่อประชากรแสนคน ภาคใต้ 6.73 ต่อประชากรแสนคน และภาคกลาง 4.03 ต่อประชากรแสนคนตามลำดับ โดยจังหวัดที่มีอัตราป่วยสูงสุดในประเทศคือ จังหวัดศรีสะเกษ อัตราป่วย 27.29 ต่อประชากรแสนคน

สถานการณ์โรคปอดบวมเขตสุขภาพที่ 9

ตั้งแต่วันที่ 1-11 มกราคม 2563 พบผู้ป่วย 736 ราย อัตราป่วย 10.88 ต่อประชากรแสนคน) ไม่มีผู้เสียชีวิตอัตราส่วนเพศชายต่อเพศหญิง 1:1.01 พบมากที่สุดในกลุ่มอายุ 0-4 ปี อัตราป่วย 40.84 ต่อประชากรแสนคน รองลงมาคือ กลุ่มอายุมากกว่า 65 ปี อัตราป่วย 39.69 ต่อประชากรแสนคน และกลุ่มอายุ 55-64 ปี อัตราป่วย 15.82 ต่อประชากรแสนคนตามลำดับ ดังรูปที่ 1

เปรียบเทียบจำนวนผู้ป่วยโรคปอดบวม ปี 2563 กับค่ามัธยฐาน 5 ปี ย้อนหลัง (2558-2562) พบว่าไม่มีความผิดปกติของการเกิดโรค โดยมีจำนวนผู้ป่วยน้อยกว่าค่ามัธยฐาน (สัปดาห์ที่ 1 - 2 ข้อมูลยังไม่ครบถ้วน) ดังรูปที่ 2

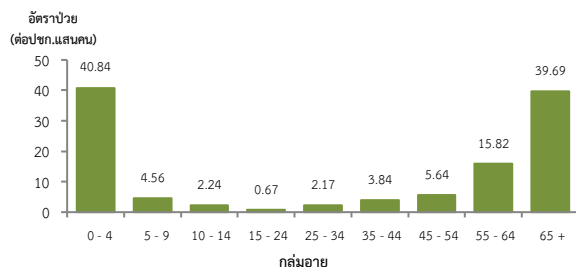
จังหวัดที่มีอัตราป่วยโรคปอดบวมสูงสุดคือ จังหวัดชัยภูมิ 17.99 ต่อประชากรแสนคน รองลงมาคือ จังหวัดบุรีรัมย์ 15.26 ต่อประชากรแสนคน จังหวัดนครราชสีมา 7.84 ต่อประชากรแสนคน และจังหวัดสุรินทร์ 5.87 ต่อประชากรแสนคน ตามลำดับ รายละเอียดดังตารางที่ 1 เมื่อจำแนกอัตราป่วยโรคปอดบวมในระดับอำเภอพบว่า อำเภอที่มีอัตราป่วยสูงสุดคือ อำเภอหนองบัวระเหว จังหวัดชัยภูมิ 65.33 ต่อประชากรแสนคน รองลงมาคือ อำเภอซับใหญ่ จังหวัดชัยภูมิ 39.70 ต่อประชากรแสนคน และอำเภอเขวาสินรินทร์ จังหวัดสุรินทร์ 31.41 ต่อประชากรแสนคน ตามลำดับ รายละเอียดดังตารางที่ 2

ข้อเสนอแนะ

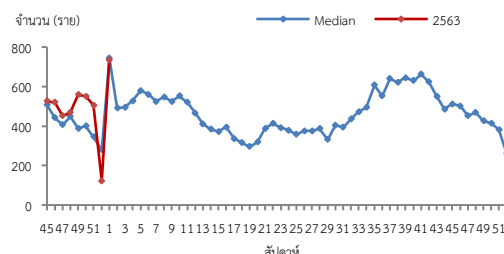
1. ผู้ป่วยที่เป็นโรคปอดบวมจากไข้หวัดใหญ่ควรให้ยาต้านเชื้อไวรัส
2. หลังจากผู้ป่วยได้รับการวินิจฉัยสาเหตุจากเชื้อแบคทีเรียควรรักษาด้วยยาปฏิชีวนะอย่างรวดเร็วที่สุด
3. ฉีดวัคซีนป้องกันโรคในกลุ่มเสี่ยงคือ เด็กเล็ก ผู้ที่มีอายุ 65 ปีขึ้นไป และผู้ที่มีภาวะภูมิคุ้มกันต่ำหรือมีโรคประจำตัวบางอย่าง การฉีดวัคซีนที่ส่งผลในการลดอัตราการเกิดโรคปอดบวมจากการติดเชื้อซึ่งได้แก่ วัคซีนป้องกันไข้หวัดใหญ่ และวัคซีนป้องกันโรคปอดอักเสบ

ตารางที่ 2 อัตราป่วยโรคปอดบวมสูงสุด 10 อันดับแรกในปี 2563 เขตสุขภาพที่ 9

อัตราป่วยสะสม 10 อันดับแรก ระหว่างวันที่ 1 - 11 ม.ค. 2563				
ลำดับ	อำเภอ	จังหวัด	Pt. ราย	อัตราป่วย*
1	หนองบัวระเหว	ชัยภูมิ	25	65.33
2	ซับใหญ่	ชัยภูมิ	6	39.70
3	เขวาสินรินทร์	สุรินทร์	11	31.41
4	กระสัง	บุรีรัมย์	32	30.44
5	หนองหงส์	บุรีรัมย์	14	28.00
6	ชุมพวง	นครราชสีมา	23	27.68
7	ละหานทราย	บุรีรัมย์	20	27.32
8	ด่านขุนทด	นครราชสีมา	35	27.24
9	ลำปลายมาศ	บุรีรัมย์	34	25.31
10	จัตุรัส	ชัยภูมิ	19	25.09



รูปที่ 1 แผนภูมิแสดงอัตราป่วยโรคปอดบวมต่อประชากรแสนคนจำแนกตามกลุ่มอายุ ปี 2563



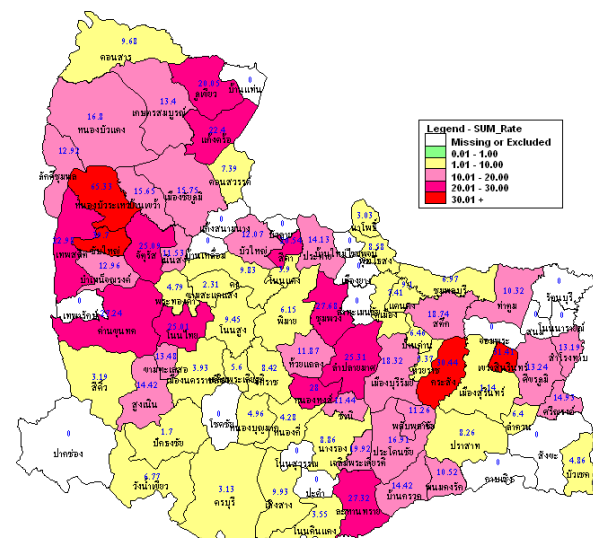
หมายเหตุ : สัปดาห์ที่ 1-2 ข้อมูลยังไม่ครบถ้วน

รูปที่ 2 จำนวนผู้ป่วยโรคปอดบวมจำนวนรายสัปดาห์เปรียบเทียบกับข้อมูลปี 2563 กับค่ามัธยฐาน 5 ปี ย้อนหลัง (2558 - 2562)

ตารางที่ 1 เปรียบเทียบผู้ป่วยโรคปอดบวมปี 2563 และปี 2562 ช่วงเวลาเดียวกัน แยกรายจังหวัด

จังหวัด	ปี 2563 (1-11 ม.ค. 63)		ปี 2562 (1-11 ม.ค. 62)		อัตราป่วย ปี 63/62 (เท่า)
	Pt. (ราย)	อัตรา ป่วย*	Pt. (ราย)	อัตรา ป่วย*	
ชัยภูมิ	205	17.99	278	24.40	0.73
บุรีรัมย์	243	15.26	237	14.49	1.05
นครราชสีมา	207	7.84	287	10.87	0.72
สุรินทร์	82	5.87	166	11.88	0.49

หมายเหตุ * อัตราป่วยต่อประชากรแสนคน



รูปที่ 3 อัตราป่วยโรคปอดบวม ปี 2563 จำแนกรายอำเภอในเขตสุขภาพที่ 9

นางสาวเสาวลักษณ์ หยกสินพูนทวี นักวิชาการสาธารณสุขปฏิบัติการ/ผู้จัดการ
นายอภิรัตน์ โสภำปึง นักวิชาการสาธารณสุขชำนาญการพิเศษ/ผู้ตรวจงาน