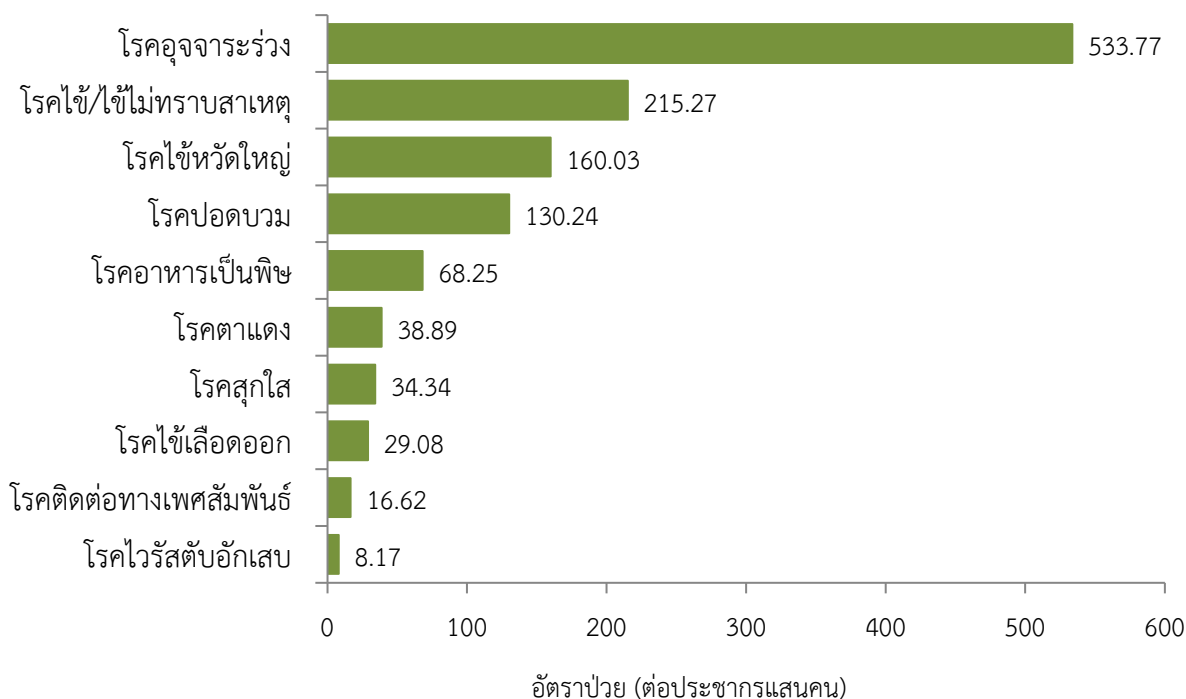


สถานการณ์โรคสำคัญที่เฝ้าระวังทางระบาดวิทยาในพื้นที่เขตสุขภาพที่ 9 ประจำสัปดาห์ที่ 20 ปี 2563 (วันที่ 17-23 พฤษภาคม 2563)

การวิเคราะห์สถานการณ์ใช้ข้อมูลสะสมตั้งแต่สัปดาห์ที่ 1 - 19 (วันที่ 1 มกราคม - 16 พฤษภาคม 2563) เขตสุขภาพที่ 9 ได้รับรายงานผู้ป่วยในระบบเฝ้าระวัง 506 จากเครือข่าย 4 จังหวัด (นครราชสีมา ชัยภูมิ สุรินทร์ และบุรีรัมย์) มีรายงานผู้เสียชีวิต 4 ราย ได้แก่ โรคไข้หวัดใหญ่ 2 ราย (นครราชสีมา 2 ราย) โรคไข้สมองอักเสบไม่ทราบสาเหตุ 1 ราย (สุรินทร์ 1 ราย) และโรคไข้เลือดออก 1 ราย (นครราชสีมา 1 ราย)

10 อันดับโรคที่มีอัตราป่วยต่อประชากรแสนคนสูงสุด

10 อันดับโรคที่มีอัตราป่วยต่อประชากรแสนคนสูงสุด คือ โรคอุจจาระร่วง 533.77 ต่อประชากรแสนคน โรคไข้/ไข้ไม่ทราบสาเหตุ 215.27 ต่อประชากรแสนคน โรคไข้หวัดใหญ่ 160.03 ต่อประชากรแสนคน โรคปอดบวม 130.24 ต่อประชากรแสนคน โรคอาหารเป็นพิษ 68.25 ต่อประชากรแสนคน โรคตาแดง 38.89 ต่อประชากรแสนคน โรคสุกใส 34.34 ต่อประชากรแสนคน โรคไข้เลือดออก 29.08 ต่อประชากรแสนคน โรคติดต่อทางเพศสัมพันธ์ 16.62 ต่อประชากรแสนคน และโรคไวรัสตับอักเสบบี 8.17 ต่อประชากรแสนคน ตามลำดับ ดังรูปที่ 1



รูปที่ 1 10 อันดับโรคที่มีอัตราป่วยต่อประชากรแสนคนสูงสุดในพื้นที่เขตสุขภาพที่ 9
ที่มา: รายงาน 506 สำนักงานสาธารณสุขจังหวัดในพื้นที่ข้อมูล ณ วันที่ 21 พฤษภาคม 2563

โรคที่เป็นปัญหาทางสาธารณสุขในพื้นที่เขตสุขภาพที่ 9 มีดังนี้

โรคไข้เลือดออกปี 2563 (วันที่ 1 มกราคม - 23 พฤษภาคม 2563)

สถานการณ์โรคไข้เลือดออกประเทศไทย

ตั้งแต่วันที่ 1 มกราคม - 18 พฤษภาคม 2563 มีผู้ป่วยโรคไข้เลือดออก 13,006 ราย อัตราป่วย 19.58 ต่อประชากรแสนคน เสียชีวิต 10 ราย อัตราป่วยตายร้อยละ 0.08 อัตราส่วนเพศชายต่อหญิง 1: 0.87 พบมากที่สุดในกลุ่มอายุ 15-24 ปี ร้อยละ 26.09 รองลงมาคือกลุ่มอายุ 10-14 ปี ร้อยละ 21.41 และกลุ่มอายุ 25-34 ปี ร้อยละ 12.73 ตามลำดับ ภาคที่มีอัตราป่วยสูงสุด คือ ภาคตะวันออกเฉียงเหนือ 23.14 ต่อประชากรแสน รองลงมาคือ ภาคกลาง 20.88 ต่อประชากรแสน ภาคใต้ 17.48 ต่อประชากรแสน และภาคเหนือ 12.31 ต่อประชากรแสนคน ตามลำดับ โดยจังหวัดที่มีอัตราป่วยสูงสุดในประเทศ คือ จังหวัดระยอง อัตราป่วย 68.57 ต่อประชากรแสนคน

สถานการณ์โรคไข้เลือดออกเขตสุขภาพที่ 9

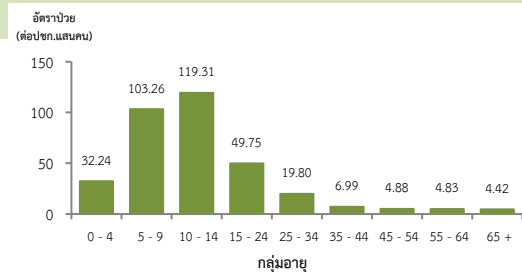
ตั้งแต่วันที่ 1 มกราคม - 16 พฤษภาคม 2563 พบผู้ป่วย 1,968 ราย อัตราป่วย 29.08 ต่อประชากรแสนคน เสียชีวิต 1 ราย (นครราชสีมา 1 ราย) อัตราป่วยตายเท่ากับร้อยละ 0.05 อัตราส่วนเพศหญิงต่อเพศชาย 1:1.11 พบมากที่สุดในกลุ่มอายุ 10-14 ปี อัตราป่วย 119.31 ต่อประชากรแสนคน รองลงมา คือกลุ่มอายุ 5-9 ปีอัตราป่วย 103.26 ต่อประชากรแสนคน และกลุ่มอายุ 15-24 ปี อัตราป่วย 49.75 ต่อประชากรแสนคนตามลำดับ ดังรูปที่ 1

เปรียบเทียบจำนวนผู้ป่วยโรคไข้เลือดออกปี 2563 กับค่ามัธยฐาน 5 ปีย้อนหลัง (2558-2562) พบว่ามีความผิดปกติของการเกิดโรคตั้งแต่สัปดาห์ที่ 1 เนื่องจากจำนวนผู้ป่วยมากกว่าค่ามัธยฐานและมีแนวโน้มการเกิดโรคเพิ่มขึ้น (สัปดาห์ที่ 17-19 ข้อมูลยังไม่ครบถ้วน) ดังรูปที่ 2

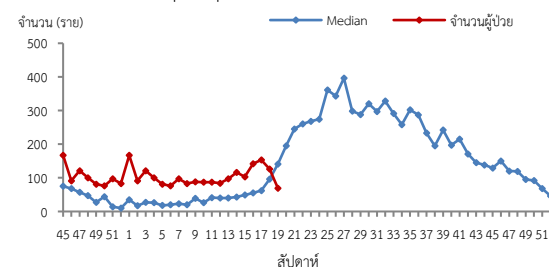
จังหวัดที่มีอัตราป่วยโรคไข้เลือดออกสูงสุดคือ จังหวัดชัยภูมิ 52.49 ต่อประชากรแสนคน รองลงมาคือ จังหวัดนครราชสีมา 36.98 ต่อประชากรแสนคน จังหวัดบุรีรัมย์ 15.08 ต่อประชากรแสนคน และจังหวัดสุรินทร์ 11.02 ต่อประชากรแสนคน ตามลำดับรายละเอียดดังตารางที่ 1 เมื่อจำแนกอัตราป่วยโรคไข้เลือดออกในระดับอำเภอพบว่า อำเภอที่มีอัตราป่วยสูงสุดคือ อำเภอเนินสง่า จังหวัดชัยภูมิ 138.29 ต่อประชากรแสนคน รองลงมาคือ อำเภอโนนไทย จังหวัดนครราชสีมา 127.85 ต่อประชากรแสนคน และอำเภอคอนสาร จังหวัดชัยภูมิ 124.26 ต่อประชากรแสนคน ตามลำดับ รายละเอียดดังตารางที่ 2

ข้อเสนอแนะ

1. ฝ้าระวังผู้ป่วยโดยเฉพาะเด็กเล็กในศูนย์เด็กเล็กและกลุ่มนักเรียน ถ้าพบผู้ป่วยจะต้องสอบสวนโรคเฉพาะรายทุกราย และดำเนินการควบคุมโรคตามมาตรการ 0 3 7
2. ควบคุมค่าดัชนีลูกน้ำยุงลายไม่ให้เกินเกณฑ์มาตรฐานที่กำหนด (HI≤10, CI=0)
3. ประชาสัมพันธ์มาตรการ 3 เก็บป้องกัน 3 โรค และ 5ป 1ข ในการควบคุมโรคไข้เลือดออก
4. สร้างความเข้าใจและความตระหนักในการควบคุม ป้องกันโรคไข้เลือดออก “บ้านตนเอง ครอบครัวตนเอง คนในครอบครัวต้องเป็นผู้ดูแลกันเองเป็นอันดับแรก “หรือที่เรียกว่า “บ้านใครบ้านมัน”



รูปที่ 1 แผนภูมิแสดงอัตราป่วยโรคไข้เลือดออกต่อประชากรแสนคน จำแนกตามกลุ่มอายุ ปี 2563



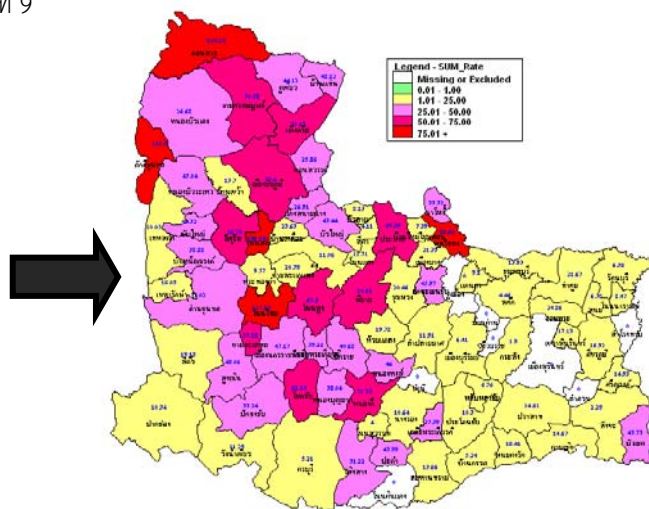
หมายเหตุ: สัปดาห์ที่ 17-19 ข้อมูลยังไม่ครบถ้วน
รูปที่ 2 จำนวนผู้ป่วยโรคไข้เลือดออกจำแนกรายสัปดาห์เปรียบเทียบกับข้อมูลปี 2563 กับค่ามัธยฐาน 5 ปีย้อนหลัง (2558-2562) ตารางที่ 1 เปรียบเทียบผู้ป่วยโรคไข้เลือดออกปี 2563 และปี 2562 ช่วงเวลาเดียวกันแยกรายจังหวัด

จังหวัด	ปี 2563 (1มค.-16 พค.63)		ปี 2562 (1มค.-16 พค.62)		อัตราป่วยปี 63/62 (เท่า)
	Pt. (ราย)	อัตราป่วย*	Pt. (ราย)	อัตราป่วย*	
ชัยภูมิ	598	52.49	489	42.92	1.22
นครราชสีมา	976	36.98	1523	57.71	0.64
บุรีรัมย์	240	15.08	714	44.85	0.34
สุรินทร์	154	11.02	519	37.15	0.30

หมายเหตุ * อัตราป่วยต่อประชากรแสนคน

ตารางที่ 2 อัตราป่วยโรคไข้เลือดออกสูงสุด 10 อันดับแรกในปี 2563 เขตสุขภาพที่ 9

อัตราป่วยสะสม 10 อันดับแรก ระหว่างวันที่ 1 ม.ค. - 16 พ.ค. 2563				
ลำดับ	อำเภอ	จังหวัด	Pt. ราย	อัตราป่วย*
1	เนินสง่า	ชัยภูมิ	36	138.39
2	โนนไทย	นครราชสีมา	92	127.85
3	คอนสาร	ชัยภูมิ	77	124.26
4	ภักดีชุมพล	ชัยภูมิ	36	116.30
5	พุทไธสง	บุรีรัมย์	39	83.66
6	หนองกี่	บุรีรัมย์	50	71.33
7	เกษตรสมบูรณ์	ชัยภูมิ	79	70.58
8	โนนสูง	นครราชสีมา	81	63.80
9	โชคชัย	นครราชสีมา	50	61.17
10	ประทาย	นครราชสีมา	47	60.39



รูปที่ 3 อัตราป่วยโรคไข้เลือดออก ปี 2563 จำแนกรายอำเภอในเขตสุขภาพที่ 9

โรคไข้หวัดใหญ่ ปี 2563 (วันที่ 1 มกราคม - 23 พฤษภาคม 2563)

สถานการณ์โรคไข้หวัดใหญ่ประเทศไทย

ตั้งแต่วันที่ 1 มกราคม – 17 พฤษภาคม 2563 มีผู้ป่วย 100,297 ราย อัตราป่วย 151.02 ต่อประชากรแสนคน เสียชีวิต 4 ราย อัตราป่วยตายร้อยละ 0.004 อัตราส่วนเพศชายต่อเพศหญิง 1:1.08 พบมากที่สุดในกลุ่มอายุ 0-4 ปี ร้อยละ 21.67 รองลงมา คือกลุ่มอายุ 10-14 ปีร้อยละ 12.51 และกลุ่มอายุ 7-9 ปี ร้อยละ 11.17 ตามลำดับภาคที่มีอัตราป่วยสูงสุดคือ ภาคเหนือ 219.07 ต่อประชากรแสนคน รองลงมา คือ ภาคกลาง 179.64 ต่อประชากรแสน คนภาคตะวันออกเฉียงเหนือ 123.33 ต่อประชากรแสนคน และภาคใต้ 59.18 ต่อประชากรแสนคนตามลำดับ โดยจังหวัดที่มีอัตราป่วยสูงสุดในประเทศ คือ จังหวัดพะเยา อัตราป่วย 454.11 ต่อประชากรแสนคน

สถานการณ์โรคไข้หวัดใหญ่เขตสุขภาพที่ 9

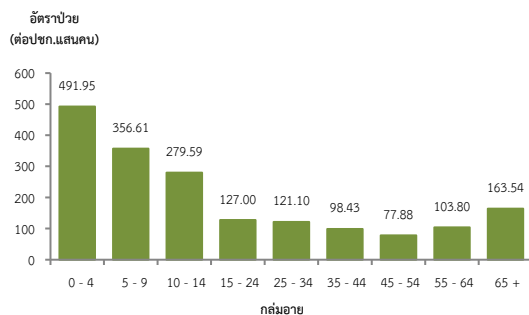
ตั้งแต่วันที่ 1 มกราคม-9 พฤษภาคม 2563 พบผู้ป่วย 10,830 ราย อัตราป่วย 160.03 ต่อประชากรแสนคน มีผู้เสียชีวิต 2 ราย (นครราชสีมา 2 ราย) อัตราป่วยตายร้อยละ 0.02 อัตราส่วนเพศชายต่อเพศหญิง 1:1.13 พบมากที่สุดในกลุ่มอายุ 0-4 ปีอัตราป่วย 491.95 ต่อประชากรแสนคน รองลงมา คือ กลุ่มอายุ 5-9 ปี อัตราป่วย 356.61 ต่อประชากรแสนคน และกลุ่มอายุ 10-14 ปี อัตราป่วย 279.59 ต่อประชากรแสนคน ตามลำดับ ดังรูปที่ 1

เปรียบเทียบผู้ป่วยโรคไข้หวัดใหญ่ ปี 2563 กับค่ามัธยฐาน 5 ปีย้อนหลัง (2558-2562) พบว่าปี 2563 ตั้งแต่สัปดาห์ที่ 1-8 มีความผิดปกติของการเกิดโรคไข้หวัดใหญ่เนื่องจากจำนวนผู้ป่วยมากกว่าค่ามัธยฐาน 5 ปีย้อนหลัง แต่ตั้งแต่สัปดาห์ที่ 9 - ปัจจุบัน พบแนวโน้มการเกิดโรคลดลงอย่างต่อเนื่องและน้อยกว่าค่ามัธยฐาน 5 ปีย้อนหลัง (สัปดาห์ที่ 17-19 ข้อมูลยังไม่ครบถ้วน) ดังรูปที่ 2 มีค่าสัดส่วน ILI ทั้ง 4 จังหวัด น้อยกว่าร้อยละ 5 ดังรูปที่ 3

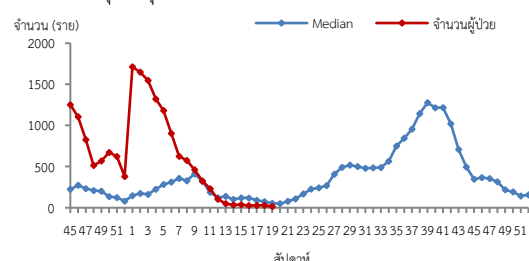
จังหวัดที่มีอัตราป่วยโรคไข้หวัดใหญ่สูงสุด คือ จังหวัดนครราชสีมา 240.34 ต่อประชากรแสนคน รองลงมา คือ จังหวัดชัยภูมิ 149.38 ต่อประชากรแสนคน จังหวัดบุรีรัมย์ 133.49 ต่อประชากรแสนคน และจังหวัดสุรินทร์ 47.24 ต่อประชากรแสนคน ตามลำดับ รายละเอียดดังตารางที่ 1 เมื่อจำแนกอัตราป่วยโรคไข้หวัดใหญ่ระดับอำเภอ พบว่า อำเภอที่มีอัตราป่วยสูงที่สุดคือ อำเภอเสิงสาง จังหวัดนครราชสีมา 730.84 ต่อประชากรแสนคน รองลงมาคืออำเภอบัวใหญ่ จังหวัดนครราชสีมา 485.11 ต่อประชากรแสนคน และอำเภอเมือง จังหวัดนครราชสีมา 419.31 ต่อประชากรแสนคน ตามลำดับรายละเอียดดังตารางที่ 2

ข้อเสนอแนะ

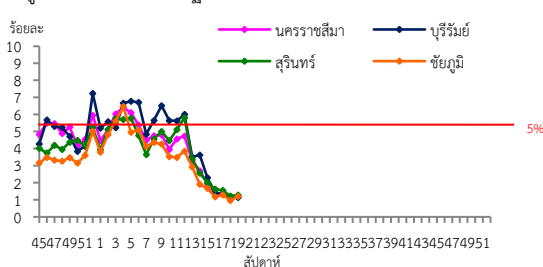
1. โรคไข้หวัดใหญ่เป็นโรคที่มีวิธีการป้องกันและวิธีการรักษาที่มีประสิทธิภาพ แต่ต้องเฝ้าระวังในกลุ่มผู้สูงอายุอย่างเข้มข้นเนื่องจากเป็นกลุ่มที่มีอัตราป่วยต่ำแต่มีอัตราป่วยตายสูง ซึ่งส่วนใหญ่อยู่กลุ่มผู้สูงอายุที่มีโรคประจำตัวด้วยโรคเรื้อรังไม่ได้รับวัคซีนป้องกันโรคไข้หวัดใหญ่
2. เฝ้าระวังผู้ป่วยที่มีอาการ ILI โดยเฉพาะกลุ่มผู้สูงอายุ ถ้าพบผู้ป่วยมีอาการเข้าได้กับโรคไข้หวัดใหญ่ต้องตรวจทางห้องปฏิบัติการด้วย Rapid test และให้ยา Oseltamivir
3. ในสถานที่ที่มีคนอยู่หนาแน่นและทักค้าง เช่น เรือนจำ ค่ายทหาร โรงเรียน การเข้าค่ายพักแรม ควรมีการคัดกรองผู้ที่มีอาการคล้ายไข้หวัดใหญ่ หากพบผู้ป่วยต้องมีการแยกผู้ป่วย โดยให้แยกห้องนอนหรือหยุดเรียน หยุดงาน
4. เมื่อมีผู้ป่วยโรคไข้หวัดใหญ่จะต้องดำเนินการสอบสวนโรคเฉพาะรายทุกราย และค้นหาผู้ป่วยเพิ่มเติมในพื้นที่



รูปที่ 1 แผนภูมิแสดงอัตราป่วยโรคไข้หวัดใหญ่ต่อประชากรแสนคน จำแนกตามกลุ่มอายุ ปี 2563



รูปที่ 2 จำนวนผู้ป่วยโรคไข้หวัดใหญ่จำแนกรายสัปดาห์เปรียบเทียบกับข้อมูลปี 2563 กับค่ามัธยฐาน 5 ปี ย้อนหลัง (2558 - 2562)



รูปที่ 3 สัดส่วน ILI ต่อผู้ป่วยนอก แยกรายจังหวัดเขตสุขภาพที่ 9 นครราชสีมา ปี 2563

ที่มา : ระบบเฝ้าระวังโรคทางระบาดวิทยาของกลุ่มอาการคล้ายไข้หวัดใหญ่ สำนักงานระบาดวิทยา กรมควบคุมโรค ข้อมูล ณ วันที่ 21 พ.ค. 2563

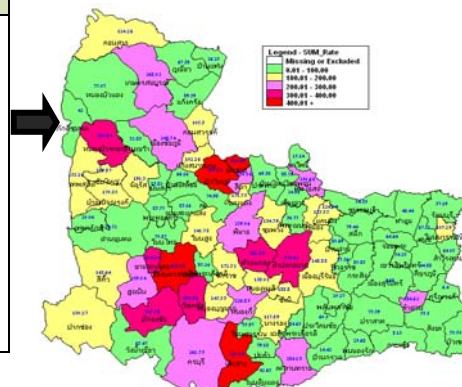
ตารางที่ 1 เปรียบเทียบอัตราป่วยโรคไข้หวัดใหญ่ปี 2563 และปี 2562 ช่วงเวลาเดียวกันแยกจังหวัด

ตารางที่ 2 อัตราป่วยโรคไข้หวัดใหญ่สูงสุด 10 อันดับแรกในปี 2563 เขตสุขภาพที่ 9

อัตราป่วยสะสม 10 อันดับแรก ระหว่างวันที่ 1 ม.ค.- 16 พ.ค.2563				
ลำดับ	อำเภอ	จังหวัด	Pt.ราย	อัตราป่วย*
1	เสิงสาง	นครราชสีมา	515	730.84
2	บัวใหญ่	นครราชสีมา	402	485.11
3	เมือง	นครราชสีมา	1920	419.31
4	บัวลาย	นครราชสีมา	101	410.49
5	โชคชัย	นครราชสีมา	322	393.96
6	ลำปลายมาศ	บุรีรัมย์	503	374.41
7	ห้วยแถลง	นครราชสีมา	274	361.39
8	หนองบัวระเหว	ชัยภูมิ	138	360.64
9	ปักธงชัย	นครราชสีมา	408	347.78
10	ขามทะเลสอ	นครราชสีมา	90	303.24

จังหวัด	ปี 2563 (1ม.ค.-16 พ.ค.63)		ปี 2562 (1ม.ค.-16 พ.ค.62)		อัตราป่วย 63/62 (เท่า)
	Pt. (ราย)	อัตราป่วย*	Pt. (ราย)	อัตราป่วย*	
นครราชสีมา	6,343	240.34	12,257	464.42	0.52
ชัยภูมิ	1,702	149.38	2,567	225.30	0.66
บุรีรัมย์	2,125	133.49	1,344	84.43	1.58
สุรินทร์	660	47.24	1,063	76.08	0.62

หมายเหตุ * อัตราป่วยต่อประชากรแสนคน



รูปที่ 4 อัตราป่วยโรคไข้หวัดใหญ่ ปี 2563 จำแนกรายอำเภอในเขตสุขภาพที่ 9

โรคมือ เท้า ปาก ปี 2563 (วันที่ 1 มกราคม - 23 พฤษภาคม 2563)

สถานการณ์โรคมือ เท้า ปาก ประเทศไทย

ตั้งแต่วันที่ 1 มกราคม - 16 พฤษภาคม 2563 พบผู้ป่วย 5,697 ราย อัตราป่วย 8.58 ต่อประชากรแสนคน ไม่มีผู้เสียชีวิต อัตราส่วนเพศชายต่อเพศหญิง 1:0.80 กลุ่มอายุที่พบมากที่สุดคือ 0-4 ปี ร้อยละ 83.03 รองลงมา คือ อายุ 5 ปี ร้อยละ 4.88 และ 7-9 ปี ร้อยละ 4.72 ตามลำดับ ภาคที่มีอัตราป่วยสูงสุด คือ ภาคเหนือ 14.58 ต่อประชากรแสนคน รองลงมา คือ ภาคใต้ 9.73 ต่อประชากรแสนคน ภาคกลาง 8.59 ต่อประชากรแสนคน และภาคตะวันออกเฉียงเหนือ 4.77 ต่อประชากรแสนคนตามลำดับ โดยจังหวัดที่มีอัตราป่วยสูงสุดในประเทศ คือ จังหวัดน่าน อัตราป่วย 36.74 ต่อประชากรแสนคน

สถานการณ์โรคมือเท้าปากเขตสุขภาพที่ 9

ตั้งแต่วันที่ 1 มกราคม - 16 พฤษภาคม 2563 มีผู้ป่วย 242 ราย อัตราป่วย 3.58 ต่อประชากรแสนคน ไม่มีผู้เสียชีวิต อัตราส่วนเพศหญิงต่อเพศชาย 1:1.20 มากที่สุดในอายุ 1 ปี อัตราป่วย 104.29 ต่อประชากรแสนคน รองลงมา คือ อายุ 2 ปี อัตราป่วย 58.93 ต่อประชากรแสนคน และอายุ 3 ปี อัตราป่วย 52.66 ต่อประชากรแสนคน ตามลำดับดังรูปที่ 1

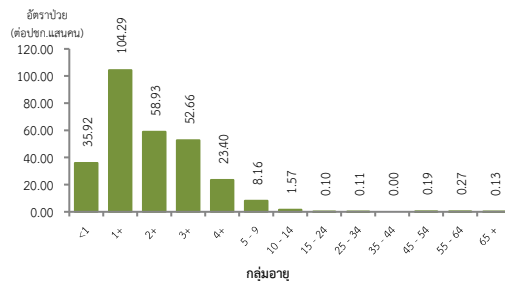
เปรียบเทียบจำนวนผู้ป่วยโรคมือเท้าปากปี 2563 กับค่ามัธยฐาน 5 ปีย้อนหลัง(2558-2562) ไม่พบความผิดปกติของการเกิดโรค โดยมีจำนวนผู้ป่วยน้อยกว่าค่ามัธยฐาน 5 ปีย้อนหลัง (สัปดาห์ที่ 17-19 ข้อมูลยังไม่ครบถ้วน) ดังรูปที่ 2

จังหวัดที่มีอัตราป่วยโรคมือเท้าปากสูงสุดคือ จังหวัดนครราชสีมา 4.17 ต่อประชากรแสนคน รองลงมา คือ จังหวัดชัยภูมิ 3.77 ต่อประชากรแสนคน จังหวัดบุรีรัมย์ 3.33 ต่อประชากรแสนคน และจังหวัดสุรินทร์ 2.58 ต่อประชากรแสนคนตามลำดับ รายละเอียดดังตารางที่ 1 เมื่อจำแนกอัตราป่วยโรคมือเท้าปากระดับอำเภอ พบว่า อำเภอที่มีอัตราป่วยสูงที่สุดคืออำเภอบ้านด่าน จังหวัดบุรีรัมย์ 12.91 ต่อประชากรแสนคน รองลงมาคืออำเภอหนองกี่ จังหวัดบุรีรัมย์ 12.84 ต่อประชากรแสนคน และอำเภอท่าตูม จังหวัดสุรินทร์ 10.32 ต่อประชากรแสนคนตามลำดับ รายละเอียดดังตารางที่ 2

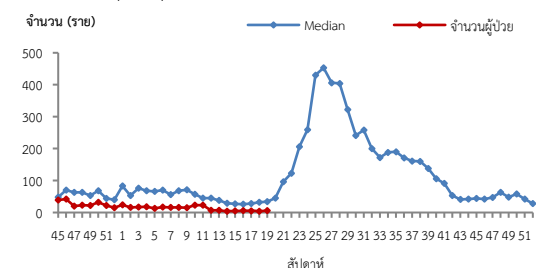
ข้อเสนอแนะ

ดำเนินงานควบคุมป้องกันโรคในศูนย์เด็กเล็กอย่างเข้มข้นและต่อเนื่องดังนี้

- ครูที่เลี้ยงคักครองนักเรียนทุกเช้าก่อนเข้าเรียนหากพบเด็กป่วยให้แจ้งผู้ปกครองรับเด็กไปพบแพทย์หรือเจ้าหน้าที่สาธารณสุข และแจ้งเจ้าหน้าที่สาธารณสุขที่รับผิดชอบเมื่อพบนักเรียนที่มีอาการสงสัยโรคมือ เท้า ปาก
- สอนเด็กล้างมืออย่างถูกวิธีและจัดให้มีจุดล้างมือพร้อมสบู่หรือเจลล้างมือรวมถึงทำความสะอาดเครื่องนอน ของเล่นและอุปกรณ์ที่ใช้ส่วนรวมเป็นประจำ
- ผู้ปกครองควรหมั่นสังเกตอาการบุตรหลานอย่างใกล้ชิดหากมีอาการใช้ร่วมกับแผลในปาก โดยอาจมีหรือไม่มีตุ่มน้ำที่มือหรือเท้าก็ได้บางรายอาจมีเฉพาะใช้ควรรีบพาไปพบแพทย์และให้หยุดเรียนจนกว่าจะหายเป็นปกติและไม่ควรคลุกคลีกับคนอื่นในครอบครัวหลีกเลี่ยงการพาบุตรหลานที่มีอาการป่วยไปในที่ชุมชน เช่น สนามเด็กเล่น บ้านบอล ตลาด ห้างสรรพสินค้า เป็นต้น เพื่อลดการแพร่กระจายเชื้อและป้องกันการระบาดในชุมชน



รูปที่ 1 แผนภูมิแสดงอัตราป่วยโรคมือเท้าปากต่อประชากรแสนคน จำแนกตามกลุ่มอายุปี 2563



รูปที่ 2 จำนวนผู้ป่วยโรคมือเท้าปากจำแนกรายสัปดาห์เปรียบเทียบกับข้อมูลปี 2563 กับค่ามัธยฐาน 5 ปี ย้อนหลัง (2558-2562)

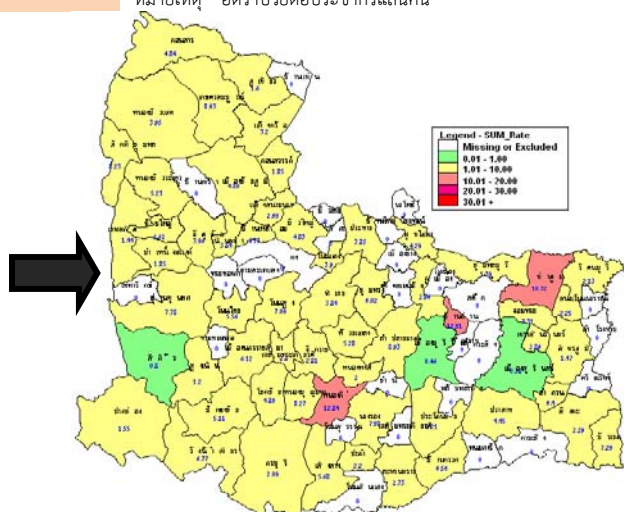
ตารางที่ 1 เปรียบเทียบอัตราป่วยโรคมือเท้าปากปี 2563 และปี 2562 ช่วงเวลาเดียวกันแยกจังหวัด

จังหวัด	ปี 2563 (1 ม.ค. - 16 พ.ค.63)		ปี 2562 (1 ม.ค. - 16 พ.ค.62)		อัตราป่วย ปี 63/62 (เท่า)
	Pt. (ราย)	อัตรา ป่วย*	Pt. (ราย)	อัตรา ป่วย*	
นครราชสีมา	110	4.17	306	11.59	0.36
ชัยภูมิ	43	3.77	87	7.64	0.49
บุรีรัมย์	53	3.33	160	10.05	0.33
สุรินทร์	36	2.58	235	16.82	0.15

หมายเหตุ * อัตราป่วยต่อประชากรแสนคน

ตารางที่ 2 อัตราป่วยโรคมือเท้าปากสูงที่สุด 10 อันดับแรกในปี 2563 เขตสุขภาพที่ 9

อัตราป่วยสะสม 10 อันดับแรก ระหว่างวันที่ 1 ม.ค.-16 พ.ค. 2563				
ลำดับ	อำเภอ	จังหวัด	Pt.ราย	อัตราป่วย*
1	บ้านด่าน	บุรีรัมย์	4	12.91
2	หนองกี่	บุรีรัมย์	9	12.84
3	ท่าตูม	สุรินทร์	10	10.32
4	เกษตรสมบูรณ์	ชัยภูมิ	11	9.83
5	บัวเชด	สุรินทร์	4	9.72
6	วังน้ำเขียว	นครราชสีมา	4	9.03
7	ลำปลายมาศ	บุรีรัมย์	12	8.93
8	หนองบุญมาก	นครราชสีมา	5	8.27
9	นางรอง	บุรีรัมย์	9	7.98
10	ด่านขุนทด	นครราชสีมา	10	7.78



รูปที่ 3 อัตราป่วยโรคมือเท้าปาก ปี 2563จำแนกรายอำเภอในเขตสุขภาพที่ 9

โรคหัด ปี 2563 (วันที่ 1 มกราคม – 23 พฤษภาคม 2563)

สถานการณ์โรคหัดประเทศไทย

ตั้งแต่วันที่ 1 มกราคม – 13 พฤษภาคม 2563 พบผู้ป่วย 778 ราย อัตราป่วย 1.17 ต่อประชากรแสนคน ไม่มีผู้เสียชีวิต อัตราส่วนชายต่อเพศหญิง 1: 0.87 พบมากที่สุดในกลุ่มอายุ 0-4 ปี ร้อยละ 28.28 รองลงมาคือกลุ่มอายุ 15-24 ปี ร้อยละ 24.55 และกลุ่มอายุ 25-34 ร้อยละ 18.25 ตามลำดับ ภาคที่มีอัตราป่วยสูงสุดคือภาคใต้ 2.80 ต่อประชากรแสนคน รองลงมา คือ ภาคเหนือ 1.46 ต่อประชากรแสนคน ภาคกลาง 1.02 ต่อประชากรแสนคน และภาคตะวันออกเฉียงเหนือ 0.47 ต่อประชากรแสนคนตามลำดับ โดยจังหวัดที่มีอัตราป่วยสูงสุดในประเทศ คือ จังหวัดนราธิวาส อัตราป่วย 13.71 ต่อประชากรแสนคน

สถานการณ์โรคหัดเขตสุขภาพที่ 9

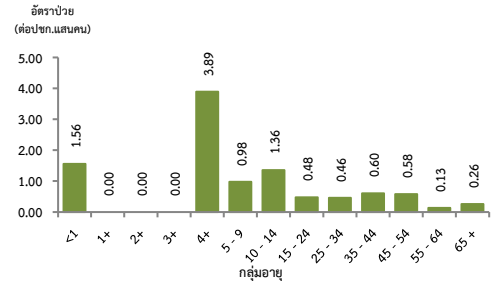
ตั้งแต่วันที่ 1 มกราคม – 16 พฤษภาคม 2563 พบผู้ป่วยโรคหัด 38 ราย อัตราป่วย 0.56 ต่อประชากรแสนคน ไม่มีรายงานผู้เสียชีวิตอัตราส่วนเพศชายต่อเพศหญิง 1:1.24 พบมากในอายุ 4 ปี อัตราป่วย 3.89 ต่อประชากรแสนคนอายุ <1 ปี อัตราป่วย 1.56 ต่อประชากรแสนคน และกลุ่มอายุ 10-14 ปี อัตราป่วย 1.36 ต่อประชากรแสนคน ดังรูปที่ 1

ผู้ป่วยปี 2563 เปรียบเทียบค่ามัธยฐาน 5 ปีย้อนหลัง (2558-2562) พบว่ามีความผิดปกติของการเกิดโรคสัปดาห์ที่ 7-9 โดยมีจำนวนผู้ป่วยมากกว่าค่ามัธยฐาน 5 ปีย้อนหลัง แต่ตั้งแต่สัปดาห์ที่ 10-ปัจจุบัน พบแนวโน้มการเกิดโรคลดลงและน้อยกว่าค่ามัธยฐาน 5 ปีย้อนหลัง (สัปดาห์ที่ 17-19 ข้อมูลยังไม่ครบถ้วน) ดังรูปที่ 2

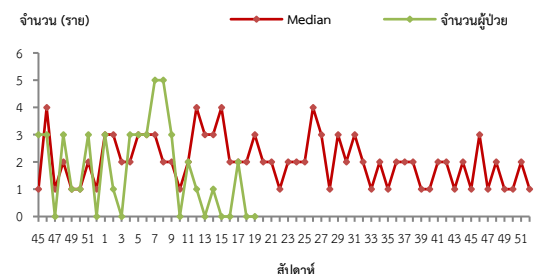
จังหวัดที่มีอัตราป่วยโรคหัดสูงสุด คือ จังหวัดชัยภูมิ 1.76 ต่อประชากรแสนคน รองลงมาคือ จังหวัดนครราชสีมา 0.45 ต่อประชากรแสนคนจังหวัดบุรีรัมย์ 0.38 ต่อประชากรแสนคน รายละเอียดดังตารางที่ 1 ซึ่งเมื่อจำแนกอัตราป่วยโรคหัดระดับอำเภอพบว่า อำเภอที่มีอัตราป่วยสูงที่สุดคือ อำเภอจัตุรัส จังหวัดชัยภูมิ 23.77 ต่อประชากรแสนคน รองลงมาคืออำเภอห้วยราช จังหวัดบุรีรัมย์ 2.68 ต่อประชากรแสนคน และอำเภอประโคนชัย จังหวัดบุรีรัมย์ 2.21 ต่อประชากรแสนคน รายละเอียดดังตารางที่ 2

ข้อเสนอแนะ

1. หน่วยงานสาธารณสุข และสถานพยาบาลควรเพิ่มความเข้มแข็งในการเฝ้าระวังและสอบสวนผู้ป่วยไข้ออกผื่นและผู้ป่วยสงสัยหัด โดยให้มีการสอบสวนและรายงานผู้ป่วยสงสัย รวมถึงเก็บตัวอย่างเลือดส่งตรวจยืนยันทาง ห้องปฏิบัติการ ผ่านระบบ Measles Database Online (www.eradicationthai.com) ภายใน 48 ชั่วโมงหลังพบผู้ป่วยสงสัย
2. เน้นการดูแลและแยกผู้ป่วยหัดในโรงพยาบาล โดยพิจารณาให้วิตามินเอแก่ผู้ป่วยสงสัยหัดทุกรายเพื่อลดอาการรุนแรง และควรแยกผู้ป่วยออกจากผู้ป่วยโรคอื่นเพื่อลดโอกาสการติดเชื้อในโรงพยาบาล
3. ให้ความรู้เกี่ยวกับโรคหัด การติดต่อ การป้องกัน การรักษา แก่ผู้ป่วยและบุคคลใกล้ชิด
4. รมรงศ์ให้วัคซีนในกลุ่มเป้าหมายที่อยู่ในพื้นที่ระบาด และไม่สามารถตรวจสอบประวัติการได้รับวัคซีน



รูปที่ 1 แผนภูมิแสดงอัตราป่วยโรคหัดต่อประชากรแสนคนจำแนกตามกลุ่มอายุ ปี 2563



หมายเหตุ: สัปดาห์ที่ 17-19 ข้อมูลยังไม่ครบถ้วน

รูปที่ 2 จำนวนผู้ป่วยโรคหัด จำแนกรายสัปดาห์เปรียบเทียบกับข้อมูลปี 2563 กับค่ามัธยฐาน 5 ปี ย้อนหลัง (2558-2562)

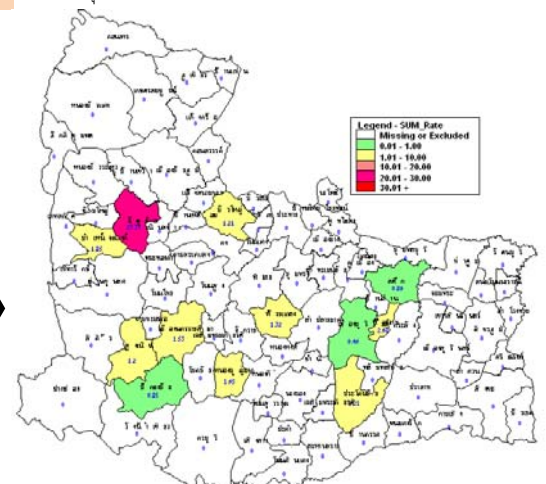
ตารางที่ 1 เปรียบเทียบอัตราป่วยโรคหัดปี 2563และปี 2562ช่วงเวลาเดียวกัน แยกรายจังหวัด

จังหวัด	ปี 2563 (1ม.ค. - 16 พ.ค.63)		ปี 2562 (1ม.ค. - 16 พ.ค.62)		อัตราป่วย ปี 63/62 (เท่า)
	Pt. (ราย)	อัตรา ป่วย*	Pt. (ราย)	อัตรา ป่วย*	
ชัยภูมิ	20	1.76	5	0.44	4.00
นครราชสีมา	12	0.45	39	1.48	0.30
บุรีรัมย์	6	0.38	10	0.63	0.60
สุรินทร์	0	0.00	9	0.64	0.00

หมายเหตุ * อัตราป่วยต่อประชากรแสนคน

ตารางที่ 2 อัตราป่วยโรคหัดสูงที่สุด 7อันดับแรกในปี 2563เขตสุขภาพที่ 9

อัตราป่วยสะสม 10 อันดับแรก ระหว่างวันที่ 1ม.ค.-16 พ.ค.2563				
ลำดับ	อำเภอ	จังหวัด	Pt.ราย	อัตราป่วย*
1	จัตุรัส	ชัยภูมิ	18	23.77
2	ห้วยราช	บุรีรัมย์	1	2.68
3	ประโคนชัย	บุรีรัมย์	3	2.21
4	บำเหน็จณรงค์	ชัยภูมิ	1	1.85
5	หนองบุญมาก	นครราชสีมา	1	1.65
6	เมือง	นครราชสีมา	7	1.53
7	ห้วยแถลง	นครราชสีมา	1	1.32
8	บัวใหญ่	นครราชสีมา	1	1.21
9	สูงเนิน	นครราชสีมา	1	1.20
10	สตึก	บุรีรัมย์	1	0.89



รูปที่ 3 อัตราป่วยโรคหัดปี 2563 จำแนกรายอำเภอในเขตสุขภาพที่ 9

โรคปอดบวม ปี 2563 (วันที่ 1 มกราคม - 23 พฤษภาคม 2563)

สถานการณ์โรคปอดบวมประเทศไทย

ตั้งแต่วันที่ 1 มกราคม - 18 พฤษภาคม 2563 พบผู้ป่วย 88,394 ราย อัตราป่วย 133.10 ต่อประชากรแสนคน เสียชีวิต 51 ราย อัตราป่วยตายร้อยละ 0.06 อัตราส่วนเพศชายต่อเพศหญิง 1: 0.85 พบมากที่สุดในกลุ่มอายุ 65 ปีขึ้นไป ร้อยละ 38.13 รองลงมาคือ กลุ่มอายุ 0-4 ปี ร้อยละ 21.85 และกลุ่มอายุ 55-64 ร้อยละ 13.91 ตามลำดับ ภาคที่มีอัตราป่วยสูงสุด คือ ภาคเหนือ 169.35 ต่อประชากรแสนคน รองลงมา คือ ภาคตะวันออกเฉียงเหนือ 168.20 ต่อประชากรแสนคน ภาคใต้ 109.14 ต่อประชากรแสนคน และภาคกลาง 89.92 ต่อประชากรแสนคนตามลำดับ โดยจังหวัดที่มีอัตราป่วยสูงสุดในประเทศ คือ จังหวัดศรีสะเกษ อัตราป่วย 269.99 ต่อประชากรแสนคน

สถานการณ์โรคปอดบวมเขตสุขภาพที่ 9

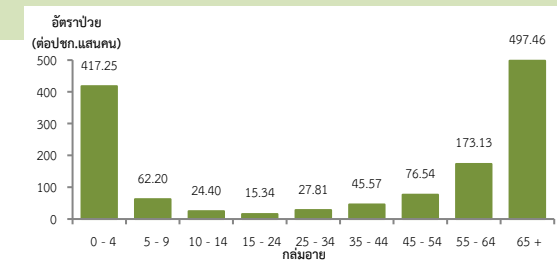
ตั้งแต่วันที่ 1 มกราคม - 16 พฤษภาคม 2563 พบผู้ป่วย 8,814 ราย อัตราป่วย 130.24 ต่อประชากรแสนคน ไม่มีผู้เสียชีวิต อัตราส่วนเพศชายต่อเพศหญิง 1:1.17 พบมากที่สุดในกลุ่มอายุ 65 ปีขึ้นไปอัตราป่วย 497.46 ต่อประชากรแสนคน รองลงมาคือ กลุ่มอายุ 0-4 ปี อัตราป่วย 417.25 ต่อประชากรแสนคน และกลุ่มอายุ 55-64 ปีอัตราป่วย 173.13 ต่อประชากรแสนคนตามลำดับดังรูปที่ 1

เปรียบเทียบจำนวนผู้ป่วยโรคปอดบวม ปี 2563 กับค่ามัธยฐาน 5 ปีย้อนหลัง (2558-2562) พบว่าตั้งแต่สัปดาห์ที่ 8-ปัจจุบัน ไม่พบความผิดปกติของการเกิดโรค โดยมีจำนวนผู้ป่วยน้อยกว่าค่ามัธยฐานและแนวโน้มการเกิดโรคลดลงอย่างต่อเนื่อง (สัปดาห์ที่ 17-19 ข้อมูลยังไม่ครบถ้วน) ดังรูปที่ 2

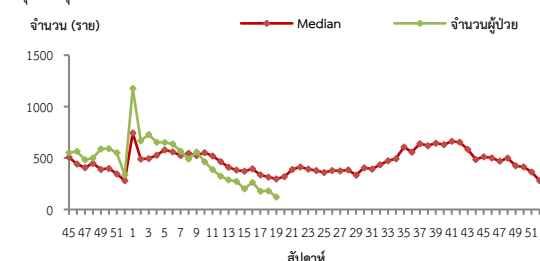
จังหวัดที่มีอัตราป่วยโรคปอดบวมสูงสุด คือ จังหวัดบุรีรัมย์ 187.13 ต่อประชากรแสนคน รองลงมา คือ จังหวัดชัยภูมิ 175.63 ต่อประชากรแสนคน จังหวัดนครราชสีมา 99.42 ต่อประชากรแสนคน และจังหวัดสุรินทร์ 86.60 ต่อประชากรแสนคนตามลำดับ รายละเอียดดังตารางที่ 1 เมื่อจำแนกอัตราป่วยโรคปอดบวมในระดับอำเภอพบว่า อำเภอที่มีอัตราป่วยสูงสุดคือ อำเภอหนองบัวระเหว จังหวัดชัยภูมิ 598.46 ต่อประชากรแสนคน รองลงมาคือ อำเภอลำปลายมาศ จังหวัดบุรีรัมย์ 346.13 ต่อประชากรแสนคน และอำเภอกระสัง จังหวัดบุรีรัมย์ 308.17 ต่อประชากรแสนคนตามลำดับ รายละเอียดดังตารางที่ 2

ข้อเสนอแนะ

1. ผู้ป่วยที่เป็นโรคปอดบวมจากไข้หวัดใหญ่ควรให้ยาต้านเชื้อไวรัส
2. หลังจากผู้ป่วยได้รับการวินิจฉัยสาเหตุจากเชื้อแบคทีเรียควรรักษาด้วยยาปฏิชีวนะอย่างรวดเร็วที่สุด
3. ฉีดวัคซีนป้องกันโรคในกลุ่มเสี่ยงคือ เด็กเล็ก ผู้ที่มีอายุ 65 ปีขึ้นไป และผู้ที่มีภาวะภูมิคุ้มกันบกพร่องหรือมีโรคประจำตัวบางอย่าง การฉีดวัคซีนที่ส่งผลในการลดอัตราการเกิดโรคปอดบวมจากการติดเชื้อซึ่งได้แก่ วัคซีนป้องกันไข้หวัดใหญ่ และวัคซีนป้องกันโรคปอดอักเสบ



รูปที่ 1 แผนภูมิแสดงอัตราป่วยโรคปอดบวมต่อประชากรแสนคนจำแนกตามกลุ่มอายุ ปี 2563



รูปที่ 2 จำนวนผู้ป่วยโรคปอดบวมจำแนกรายสัปดาห์เปรียบเทียบข้อมูลปี 2563 กับค่ามัธยฐาน 5 ปีย้อนหลัง (2558-2562)

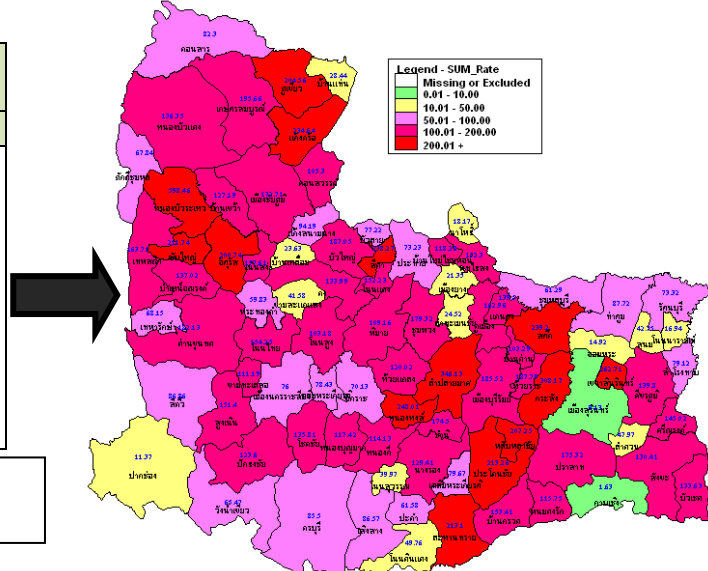
ตารางที่ 1 เปรียบเทียบอัตราป่วยโรคปอดบวมปี 2563 และปี 2562 ช่วงเวลาเดียวกันแยกรายจังหวัด

จังหวัด	ปี 2563 (1 ม.ค.-16 พ.ค.63)		ปี 2562 (1 ม.ค.-16 พ.ค.62)		อัตราป่วย ปี 63/62 (เท่า)
	Pt. (ราย)	อัตร ป่วย*	Pt. (ราย)	อัตร ป่วย*	
บุรีรัมย์	2,979	187.13	2,388	150.01	1.25
ชัยภูมิ	2,001	175.63	2,688	235.92	0.74
นครราชสีมา	2,624	99.42	3,081	116.74	0.85
สุรินทร์	1,210	86.60	1,970	141.00	0.61

หมายเหตุ * อัตราป่วยต่อประชากรแสนคน

ตารางที่ 2 อัตราป่วยโรคปอดบวมที่สูงสุด 10 อันดับแรกในปี 2563 เขตสุขภาพที่ 9

อัตราป่วยสะสม 10 อันดับแรก ระหว่างวันที่ 1 ม.ค.- 16 พ.ค. 2563				
ลำดับ	อำเภอ	จังหวัด	Pt.ราย	อัตราป่วย*
1	หนองบัวระเหว	ชัยภูมิ	229	598.46
2	ลำปลายมาศ	บุรีรัมย์	465	346.13
3	กระสัง	บุรีรัมย์	324	308.17
4	เขวาสินรินทร์	สุรินทร์	92	262.71
5	หนองหงส์	บุรีรัมย์	124	248.01
6	สตึก	บุรีรัมย์	268	239.20
7	สีดา	นครราชสีมา	58	238.27
8	แก้งคร้อ	ชัยภูมิ	220	234.64
9	ประโคนชัย	บุรีรัมย์	290	213.26
10	ละหานทราย	บุรีรัมย์	156	213.10



รูปที่ 3 อัตราป่วยโรคปอดบวมปี 2563 จำแนกรายอำเภอในเขตสุขภาพที่ 9

นางสายชล เพชรล้ำ นักวิชาการสาธารณสุขชำนาญการ/ผู้จัดทำ
นายอภิรักษ์ โสภักดิ์ นักวิชาการสาธารณสุขชำนาญการพิเศษ/ผู้ตรวจทาน