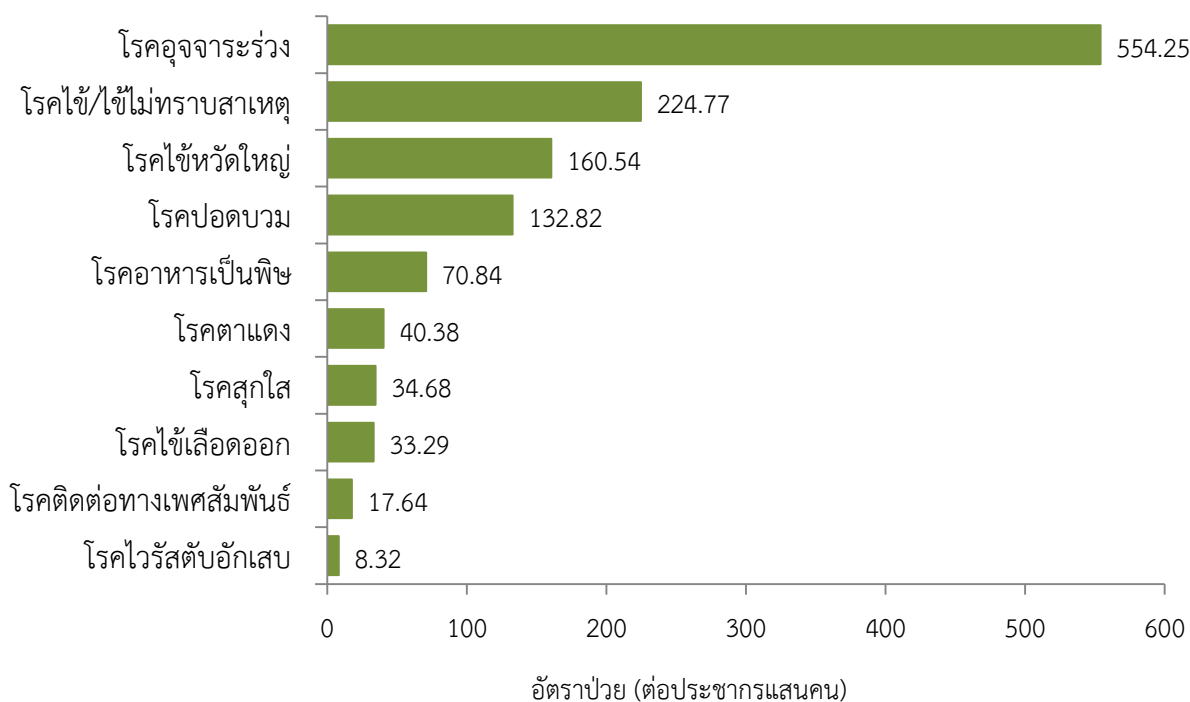


สถานการณ์โรคสำคัญที่เฝ้าระวังทางระบาดวิทยาในพื้นที่เขตสุขภาพที่ 9 ประจำปี 2563 (วันที่ 24 – 31 พฤษภาคม 2563)

การวิเคราะห์สถานการณ์ใช้ข้อมูลสะสมตั้งแต่สัปดาห์ที่ 1 – 20 (วันที่ 1 มกราคม – 23 พฤษภาคม 2563) เขตสุขภาพที่ 9 ได้รับรายงานผู้ป่วยในระบบเฝ้าระวัง 506 จากเครือข่าย 4 จังหวัด (นครราชสีมา ชัยภูมิ สุรินทร์ และบุรีรัมย์) มีรายงานผู้เสียชีวิต 4 ราย ได้แก่ โรคไข้หวัดใหญ่ 2 ราย (นครราชสีมา 2 ราย) โรคไข้สมองอักเสบไม่ทราบสาเหตุ 1 ราย (สุรินทร์ 1 ราย) และโรคไข้เลือดออก 1 ราย (นครราชสีมา 1 ราย)

10 อันดับโรคที่มีอัตราป่วยต่อประชากรแสนคนสูงสุด

10 อันดับโรคที่มีอัตราป่วยต่อประชากรแสนคนสูงสุด คือ โรคอุจจาระร่วง 554.25 ต่อประชากรแสนคน โรคไข้/ไข้ไม่ทราบสาเหตุ 224.77 ต่อประชากรแสนคน โรคไข้หวัดใหญ่ 160.54 ต่อประชากรแสนคน โรคปอดบวม 132.82 ต่อประชากรแสนคน โรคอาหารเป็นพิษ 70.84 ต่อประชากรแสนคน โรคตาแดง 40.38 ต่อประชากรแสนคน โรคสุกใส 34.68 ต่อประชากรแสนคน โรคไข้เลือดออก 33.29 ต่อประชากรแสนคน โรคติดต่อทางเพศสัมพันธ์ 17.64 ต่อประชากรแสนคน และโรคไวรัสตับอักเสบบี 8.32 ต่อประชากรแสนคน ตามลำดับ ดังรูปที่ 1



รูปที่ 1 10 อันดับโรคที่มีอัตราป่วยต่อประชากรแสนคนสูงสุดในพื้นที่เขตสุขภาพที่ 9
ที่มา: รายงาน 506 สำนักงานสาธารณสุขจังหวัดในพื้นที่ข้อมูล ณ วันที่ 28 พฤษภาคม 2563

โรคที่เป็นปัญหาทางสาธารณสุขในพื้นที่เขตสุขภาพที่ 9 มีดังนี้

โรคไข้เลือดออกปี 2563 (วันที่ 1 มกราคม - 31 พฤษภาคม 2563)

สถานการณ์โรคไข้เลือดออกประเทศไทย

ตั้งแต่วันที่ 1 มกราคม - 25 พฤษภาคม 2563 มีผู้ป่วยโรคไข้เลือดออก 14,136 ราย อัตราป่วย 21.28 ต่อประชากรแสนคนเสียชีวิต 11 ราย อัตราป่วยตายร้อยละ 0.02 อัตราส่วนเพศชายต่อหญิง 1: 0.88 พบมากที่สุดในกลุ่มอายุ 15 - 24 ปี ร้อยละ 26.12 รองลงมาคือกลุ่มอายุ 10 - 14 ปี ร้อยละ 21.61 และกลุ่มอายุ 25 - 34 ปี ร้อยละ 12.73 ตามลำดับภาคที่มีอัตราป่วยสูงสุด คือ ภาคตะวันออกเฉียงเหนือ 25.67 ต่อประชากรแสน รองลงมาคือ ภาคกลาง 22.04 ต่อประชากรแสนภาคใต้ 18.42 ต่อประชากรแสนและภาคเหนือ 14.14 ต่อประชากรแสนคน ตามลำดับโดยจังหวัดที่มีอัตราป่วยสูงสุดในประเทศ คือ จังหวัดระยอง อัตราป่วย 73.00 ต่อประชากรแสนคน

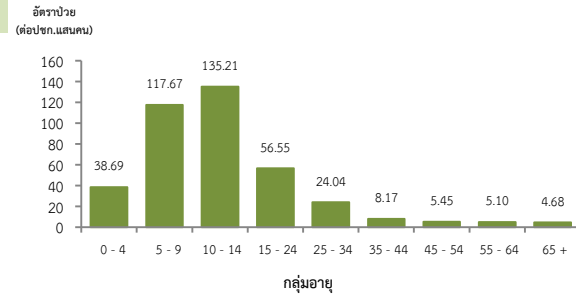
สถานการณ์โรคไข้เลือดออกเขตสุขภาพที่ 9

ตั้งแต่วันที่ 1 มกราคม - 23 พฤษภาคม 2563 พบผู้ป่วย 2,253 ราย อัตราป่วย 33.29 ต่อประชากรแสนคน เสียชีวิต 1 ราย (นครราชสีมา 1 ราย) อัตราป่วยตายเท่ากับร้อยละ 0.01 อัตราส่วนเพศหญิงต่อเพศชาย 1:1.09 พบมากที่สุดในกลุ่มอายุ 10 - 14 ปี อัตราป่วย 135.21 ต่อประชากรแสนคน รองลงมา คือกลุ่มอายุ 5 - 9 ปี อัตราป่วย 117.67 ต่อประชากรแสนคน และกลุ่มอายุ 15 - 24 ปี อัตราป่วย 56.55 ต่อประชากรแสนคนตามลำดับ ดังรูปที่ 1

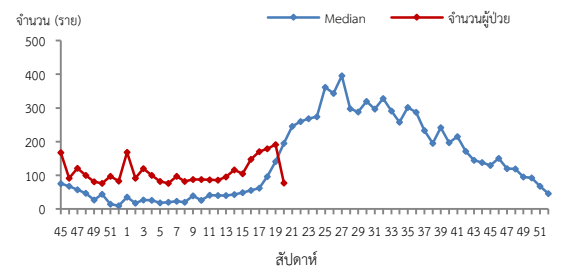
เปรียบเทียบจำนวนผู้ป่วยโรคไข้เลือดออกปี 2563 กับค่ามัธยฐาน 5 ปีย้อนหลัง (2558 - 2562) พบว่ามีความผิดปกติของการเกิดโรคตั้งแต่สัปดาห์ที่ 1 เนื่องจากจำนวนผู้ป่วยมากกว่าค่ามัธยฐานและมีแนวโน้มการเกิดโรคเพิ่มขึ้น (สัปดาห์ที่ 18 - 20 ข้อมูลยังไม่ครบถ้วน) ดังรูปที่ 2 จังหวัดที่มีอัตราป่วยโรคไข้เลือดออกสูงสุด คือ จังหวัดชัยภูมิ 58.10 ต่อประชากรแสนคน รองลงมาคือ จังหวัดนครราชสีมา 42.40 ต่อประชากรแสนคน จังหวัดบุรีรัมย์ 18.72 ต่อประชากรแสนคน และจังหวัดสุรินทร์ 12.81 ต่อประชากรแสนคน ตามลำดับรายละเอียดดังตารางที่ 1 เมื่อจำแนกอัตราป่วยโรคไข้เลือดออกในระดับอำเภอพบว่า อำเภอที่มีอัตราป่วยสูงสุด คือ อำเภอเนินสง่า จังหวัดชัยภูมิ 149.93 ต่อประชากรแสนคน รองลงมาคือ อำเภอคอนสาร จังหวัดชัยภูมิ 142.01 ต่อประชากรแสนคน และอำเภอโนนไทย จังหวัดนครราชสีมา 129.24 ต่อประชากรแสนคน ตามลำดับ รายละเอียดดังตารางที่ 2

ข้อเสนอแนะ

1. ฝ้าระวังผู้ป่วยโดยเฉพาะเด็กเล็กในศูนย์เด็กเล็กและกลุ่มนักเรียน ถ้าพบผู้ป่วยจะต้องสอบสวนโรคเฉพาะรายทุกราย และดำเนินการควบคุมโรคตามมาตรการ 0 3 7
2. ควบคุมค่าดัชนีลูกน้ำยุงลายไม่ให้เกินเกณฑ์มาตรฐานที่กำหนด (HI ≤ 10, CI = 0)
3. ประชาสัมพันธ์มาตรการ 3 เก็บป้องกัน 3 โรค และ 5ป 1ข ในการควบคุมโรคไข้เลือดออก
4. สร้างความเข้าใจและความตระหนักในการควบคุม ป้องกันโรคไข้เลือดออก “บ้านตนเอง ครอบครัวตนเอง คนในครอบครัวต้องเป็นผู้ดูแลกันเองเป็นอันดับแรก “หรือที่เรียกว่า “บ้านใครบ้านมัน”



รูปที่ 1 แผนภูมิแสดงอัตราป่วยโรคไข้เลือดออกต่อประชากรแสนคน จำแนกตามกลุ่มอายุ ปี 2563



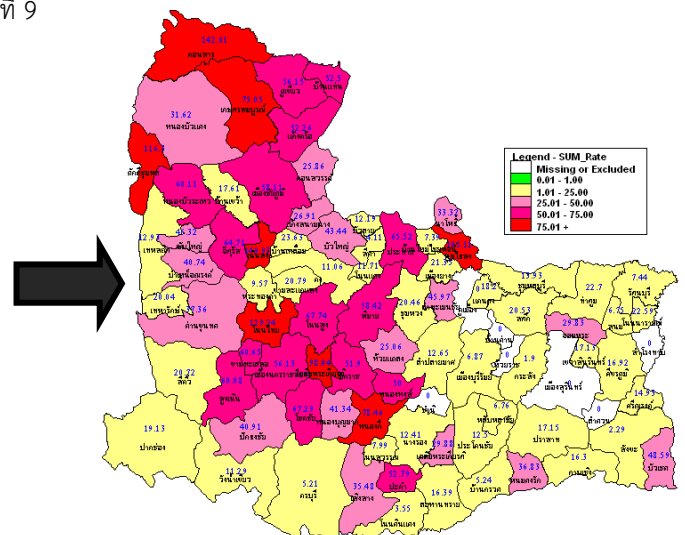
รูปที่ 2 จำนวนผู้ป่วยโรคไข้เลือดออกจำแนกรายสัปดาห์เปรียบเทียบกับข้อมูลปี 2563 กับค่ามัธยฐาน 5 ปีย้อนหลัง (2558-2562) ตารางที่ 1 เปรียบเทียบผู้ป่วยโรคไข้เลือดออกปี 2563 และปี 2562 ช่วงเวลาเดียวกันแยกรายจังหวัด

จังหวัด	ปี 2563 (1ม.ค.-23พ.ค.63)		ปี 2562 (1ม.ค.-23 พ.ค.62)		อัตราป่วยปี 63/62 (เท่า)
	Pt. (ราย)	อัตราป่วย*	Pt. (ราย)	อัตราป่วย*	
ชัยภูมิ	662	58.10	537	47.13	1.23
นครราชสีมา	1,119	42.40	1,693	64.15	0.66
บุรีรัมย์	298	18.72	786	49.37	0.37
สุรินทร์	179	12.81	565	40.44	0.31

หมายเหตุ * อัตราป่วยต่อประชากรแสนคน

ตารางที่ 2 อัตราป่วยโรคไข้เลือดออกสูงสุด 10 อันดับแรกในปี 2563 เขตสุขภาพที่ 9

อัตราป่วยสะสม 10 อันดับแรก ระหว่างวันที่ 1ม.ค.- 23พ.ค. 2563				
ลำดับ	อำเภอ	จังหวัด	Pt. ราย	อัตราป่วย*
1	เนินสง่า	ชัยภูมิ	39	149.93
2	คอนสาร	ชัยภูมิ	88	142.01
3	โนนไทย	นครราชสีมา	93	129.24
4	ภักดีชุมพล	ชัยภูมิ	36	116.30
5	พุทไธสง	บุรีรัมย์	49	105.11
6	เฉลิมพระเกียรติ	นครราชสีมา	35	98.04
7	หนองกี่	บุรีรัมย์	55	78.46
8	เกษตรสมบูรณ์	ชัยภูมิ	84	75.05
9	โนนสูง	นครราชสีมา	86	67.74
10	โชคชัย	นครราชสีมา	55	67.29



รูปที่ 3 อัตราป่วยโรคไข้เลือดออก ปี 2563 จำแนกรายอำเภอในเขตสุขภาพที่ 9

โรคไข้หวัดใหญ่ ปี 2563 (วันที่ 1 มกราคม - 31 พฤษภาคม 2563)

สถานการณ์โรคไข้หวัดใหญ่ประเทศไทย

ตั้งแต่วันที่ 1 มกราคม - 24 พฤษภาคม 2563 มีผู้ป่วย 100,831 ราย อัตราป่วย 151.82 ต่อประชากรแสนคน เสียชีวิต 4 ราย อัตราป่วยตายร้อยละ 0.01 อัตราส่วนเพศชายต่อหญิง 1:1.08 พบมากที่สุดในกลุ่มอายุ 0 - 4 ปี ร้อยละ 21.68 รองลงมา คือ กลุ่มอายุ 10 - 14 ปี ร้อยละ 12.48 และกลุ่มอายุ 7 - 9 ปี ร้อยละ 11.15 ตามลำดับภาคที่มีอัตราป่วยสูงสุด คือ ภาคเหนือ 219.65 ต่อประชากรแสนคน รองลงมา คือ ภาคกลาง 180.44 ต่อประชากรแสนคน ภาคตะวันออกเฉียงเหนือ 124.43 ต่อประชากรแสนคน และภาคใต้ 59.59 ต่อประชากรแสนคน ตามลำดับโดยจังหวัดที่มีอัตราป่วยสูงสุดในประเทศ คือ จังหวัดพะเยา อัตราป่วย 454.74 ต่อประชากรแสนคน

สถานการณ์โรคไข้หวัดใหญ่เขตสุขภาพที่ 9

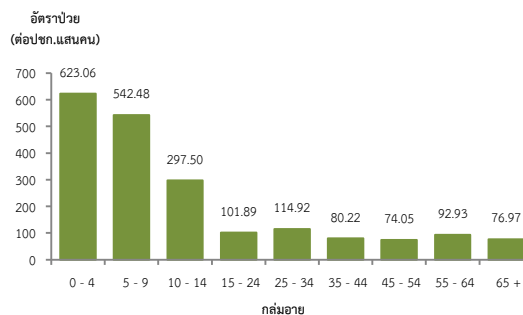
ตั้งแต่วันที่ 1 มกราคม - 23 พฤษภาคม 2563 พบผู้ป่วย 10,865 ราย อัตราป่วย 160.54 ต่อประชากรแสนคน มีผู้เสียชีวิต 2 ราย (นครราชสีมา 2ราย) อัตราป่วยตายร้อยละ 0.03 อัตราส่วนเพศชายต่อหญิง 1:1.13 พบมากที่สุดในกลุ่มอายุ 0 - 4 ปี อัตราป่วย 623.06 ต่อประชากรแสนคน รองลงมา คือ กลุ่มอายุ 5 - 9 ปี อัตราป่วย 542.48 ต่อประชากรแสนคน และกลุ่มอายุ 10 - 14 ปี อัตราป่วย 297.50 ต่อประชากรแสนคน ตามลำดับ ดังรูปที่ 1

เปรียบเทียบผู้ป่วยโรคไข้หวัดใหญ่ ปี 2563 กับค้ำมัยฐาน 5 ปีย้อนหลัง (2558 - 2562) พบว่าปี 2563 ตั้งแต่สัปดาห์ที่ 1 - 8 มีความผิดปกติของการเกิดโรคไข้หวัดใหญ่เนื่องจากจำนวนผู้ป่วยมากกว่า ค้ำมัยฐาน 5 ปีย้อนหลัง แต่ตั้งแต่สัปดาห์ที่ 9 - ปัจจุบัน พบแนวโน้มการเกิดโรคลดลงอย่างต่อเนื่อง และน้อยกว่าค้ำมัยฐาน 5 ปีย้อนหลัง (สัปดาห์ที่ 17 - 19 ข้อมูลยังไม่ครบถ้วน) ดังรูปที่ 2 มีค่าสัดส่วน ILI ทั้ง 4 จังหวัดน้อยกว่าร้อยละ 5 ดังรูปที่ 3

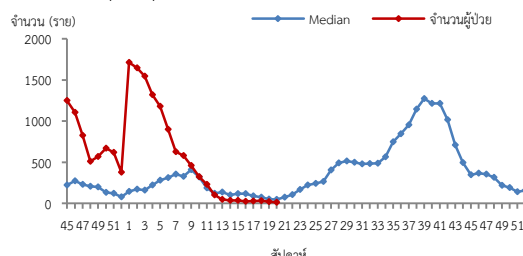
จังหวัดที่มีอัตราป่วยโรคไข้หวัดใหญ่สูงสุด คือ จังหวัดนครราชสีมา 241.21 ต่อประชากรแสนคน รองลงมา คือ จังหวัดชัยภูมิ 149.73 ต่อประชากรแสนคน จังหวัดบุรีรัมย์ 133.86 ต่อประชากรแสนคน และจังหวัดสุรินทร์ 47.45 ต่อประชากรแสนคน ตามลำดับ รายละเอียดดังตารางที่ 1 เมื่อจำแนกอัตราป่วยโรคไข้หวัดใหญ่ระดับอำเภอ พบว่า อำเภอที่มีอัตราป่วยสูงสุด คือ อำเภอเสิงสาง จังหวัดนครราชสีมา 732.26 ต่อประชากรแสนคน รองลงมา คือ อำเภอบัวใหญ่ จังหวัดนครราชสีมา 485.11 ต่อประชากรแสนคน และอำเภอเมือง จังหวัดนครราชสีมา 419.53 ต่อประชากรแสนคน ตามลำดับ รายละเอียดดังตารางที่ 2

ข้อเสนอแนะ

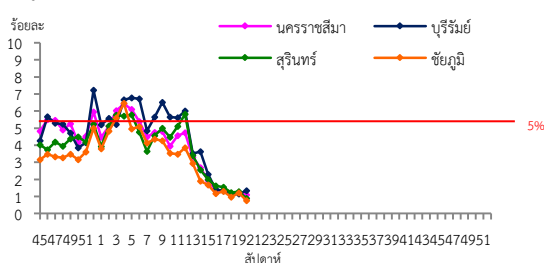
1. โรคไข้หวัดใหญ่เป็นโรคที่มีวิธีการป้องกันและวิธีการรักษาที่มีประสิทธิภาพ แต่ต้องเฝ้าระวังในกลุ่มผู้สูงอายุอย่างเข้มข้นเนื่องจากเป็นกลุ่มที่มีอัตราป่วยต่ำแต่มีอัตราป่วยตายสูง ซึ่งส่วนใหญ่อยู่กลุ่มผู้สูงอายุที่มีโรคประจำตัวด้วยโรคเรื้อรังไม่ได้รับวัคซีนป้องกันโรคไข้หวัดใหญ่
2. เฝ้าระวังผู้ป่วยที่มีอาการ ILI โดยเฉพาะกลุ่มผู้สูงอายุ ถ้าพบผู้ป่วยที่มีอาการเข้าได้กับโรคไข้หวัดใหญ่ต้องตรวจทางห้องปฏิบัติการด้วย Rapid test และให้ยา Oseltamivir
3. ในสถานที่ที่มีคนอยู่หนาแน่นและพักค้าง เช่น เรือนจำ ค่ายทหาร โรงเรียน การเข้าค่ายพักแรม ควรมีการคัดกรองผู้ที่มีอาการคล้ายไข้หวัดใหญ่ หากพบผู้ป่วยต้องมีการแยกผู้ป่วย โดยให้แยกห้องนอนหรือหยุดเรียน หยุดงาน
4. เมื่อมีผู้ป่วยโรคไข้หวัดใหญ่จะต้องดำเนินการสอบสวนโรคเฉพาะรายทุกราย และค้นหาผู้ป่วยเพิ่มเติมในพื้นที่



รูปที่ 1 แผนภูมิแสดงอัตราป่วยโรคไข้หวัดใหญ่ต่อประชากรแสนคน จำแนกตามกลุ่มอายุ ปี 2563



รูปที่ 2 จำนวนผู้ป่วยโรคไข้หวัดใหญ่จำแนกรายสัปดาห์เปรียบเทียบกับข้อมูลปี 2563 กับค้ำมัยฐาน 5 ปี ย้อนหลัง (2558 - 2562)



รูปที่ 3 สัดส่วน ILI ต่อผู้ป่วยนอก แยกรายจังหวัดเขตสุขภาพที่ 9 นครราชสีมา ปี 2563

ที่มา : ระบบเฝ้าระวังโรคทางระบาดวิทยาของกลุ่มอาการคล้ายไข้หวัดใหญ่ สำนักระบาดวิทยา กรมควบคุมโรค ข้อมูล ณ วันที่ 28 พ.ค. 2563

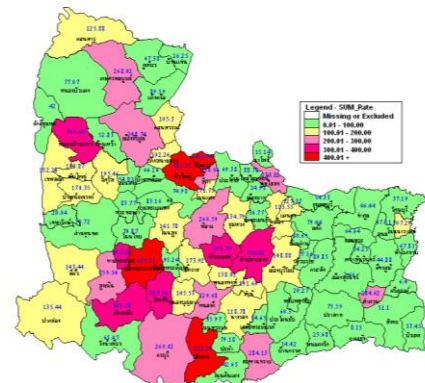
ตารางที่ 1 เปรียบเทียบอัตราป่วยโรคไข้หวัดใหญ่ปี 2563 และปี 2562 ช่วงเวลาเดียวกันแยกจังหวัด

ตารางที่ 2 อัตราป่วยโรคไข้หวัดใหญ่สูงสุด 10 อันดับแรกในปี 2563 เขตสุขภาพที่ 9

จังหวัด	ปี 2563 (1ม.ค.-23 พ.ค.63)		ปี 2562 (1ม.ค.-23พ.ค.62)		อัตราป่วย 63/62 (เท่า)
	Pt. (ราย)	อัตราป่วย*	Pt. (ราย)	อัตราป่วย*	
นครราชสีมา	6,366	241.21	12,519	474.34	0.50
ชัยภูมิ	1,706	149.73	2,599	228.11	0.65
บุรีรัมย์	2,131	133.86	1,449	91.02	1.47
สุรินทร์	663	47.45	1,116	79.88	0.59

หมายเหตุ * อัตราป่วยต่อประชากรแสนคน

อัตราป่วยสะสม 10 อันดับแรก ระหว่างวันที่ 1ม.ค. - 23 พ.ค. 2563				
ลำดับ	อำเภอ	จังหวัด	Pt. ราย	อัตราป่วย*
1	เสิงสาง	นครราชสีมา	516	732.26
2	บัวใหญ่	นครราชสีมา	402	485.11
3	เมือง	นครราชสีมา	1,921	419.53
4	บัวลาย	นครราชสีมา	101	410.49
5	โชคชัย	นครราชสีมา	322	393.96
6	ลำปลายมาศ	บุรีรัมย์	503	374.41
7	ห้วยแถลง	นครราชสีมา	274	361.39
8	หนองบัวระเหว	ชัยภูมิ	138	360.64
9	ปักธงชัย	นครราชสีมา	408	347.78
10	ขามทะเลสอ	นครราชสีมา	90	303.24



รูปที่ 4 อัตราป่วยโรคไข้หวัดใหญ่ปี 2563 จำแนกรายอำเภอในเขตสุขภาพที่ 9

โรคมือ เท้า ปาก ปี 2563 (วันที่ 1 มกราคม - 31 พฤษภาคม 2563)

สถานการณ์โรคมือ เท้า ปาก ประเทศไทย

ตั้งแต่วันที่ 1 มกราคม - 25 พฤษภาคม 2563 พบผู้ป่วย 5,758 ราย อัตราป่วย 8.67 ต่อประชากรแสนคน ไม่มีผู้เสียชีวิต อัตราส่วนเพศชายต่อเพศหญิง 1:0.80 กลุ่มอายุที่พบมากที่สุดคือ 0 - 4 ปี ร้อยละ 82.98 รองลงมา คือ อายุ 5 ปี ร้อยละ 4.83 และ 7 - 9 ปี ร้อยละ 4.76 ตามลำดับ ภาคที่มีอัตราป่วยสูงสุดคือ ภาคเหนือ 14.71 ต่อประชากรแสนคน รองลงมา คือ ภาคใต้ 9.75 ต่อประชากรแสนคน ภาคกลาง 8.70 ต่อประชากรแสนคน และภาคตะวันออกเฉียงเหนือ 4.86 ต่อประชากรแสนคน ตามลำดับ โดยจังหวัดที่มีอัตราป่วยสูงสุดในประเทศ คือ จังหวัดน่าน อัตราป่วย 36.74 ต่อประชากรแสนคน

สถานการณ์โรคมือเท้าปากเขตสุขภาพที่ 9

ตั้งแต่วันที่ 1 มกราคม - 23 พฤษภาคม 2563 มีผู้ป่วย 247 ราย อัตราป่วย 3.65 ต่อประชากรแสนคน ไม่มีผู้เสียชีวิต อัตราส่วนเพศชายต่อเพศหญิง 1:1.19 มากที่สุดในอายุ 1 ปี อัตราป่วย 107.23 ต่อประชากรแสนคน รองลงมา คือ อายุ 2 ปี อัตราป่วย 60.34 ต่อประชากรแสนคน และอายุ 3 ปี อัตราป่วย 52.66 ต่อประชากรแสนคน ตามลำดับดังรูปที่ 1

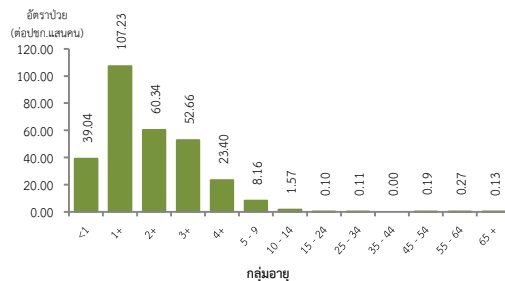
เปรียบเทียบจำนวนผู้ป่วยโรคมือเท้าปากปี 2563 กับค่ามัธยฐาน 5 ปีย้อนหลัง (2558 - 2562) ไม่พบความผิดปกติของการเกิดโรคโดยมีจำนวนผู้ป่วยน้อยกว่าค่ามัธยฐาน 5 ปีย้อนหลัง (สัปดาห์ที่ 18 - 20 ข้อมูลยังไม่ครบถ้วน) ดังรูปที่ 2

จังหวัดที่มีอัตราป่วยโรคมือเท้าปากสูงสุด คือ จังหวัดนครราชสีมา 4.28 ต่อประชากรแสนคน รองลงมา คือ จังหวัดชัยภูมิ 3.86 ต่อประชากรแสนคน จังหวัดบุรีรัมย์ 3.39 ต่อประชากรแสนคน และจังหวัดสุรินทร์ 2.58 ต่อประชากรแสนคน ตามลำดับ รายละเอียดดังตารางที่ 1 เมื่อจำแนกอัตราป่วยโรคมือเท้าปากระดับอำเภอ พบว่า อำเภอที่มีอัตราป่วยสูงสุด คือ อำเภอบ้านด่าน จังหวัดบุรีรัมย์ 12.91 ต่อประชากรแสนคน รองลงมา คือ อำเภอหนองกี่ จังหวัดบุรีรัมย์ 12.84 ต่อประชากรแสนคน และอำเภอท่าตูมจังหวัดสุรินทร์ 10.32 ต่อประชากรแสนคน ตามลำดับ รายละเอียดดังตารางที่ 2

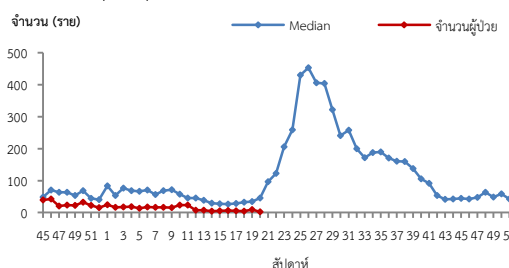
ข้อเสนอแนะ

ดำเนินงานควบคุมป้องกันโรคในศูนย์เด็กเล็กอย่างเข้มข้นและต่อเนื่องดังนี้

- ครูที่เลี้ยงคักครองนักเรียนทุกเช้าก่อนเข้าเรียนหากพบเด็กป่วยให้แจ้งผู้ปกครองรับเด็กไปพบแพทย์หรือเจ้าหน้าที่สาธารณสุข และแจ้งเจ้าหน้าที่สาธารณสุขที่รับผิดชอบเมื่อพบนักเรียนที่มีอาการสงสัยโรคมือ เท้า ปาก
- สอนเด็กล้างมืออย่างถูกวิธีและจัดให้มีจุดล้างมือพร้อมสบู่หรือเจลล้างมือรวมถึงทำความสะอาดเครื่องนอน ของเล่นและอุปกรณ์ที่ใช้ส่วนรวมเป็นประจำ
- ผู้ปกครองควรหมั่นสังเกตอาการบุตรหลานอย่างใกล้ชิดหากมีอาการใช้ร่วมกับแผลในปาก โดยอาจมีหรือไม่มีตุ่มน้ำที่มือหรือเท้าก็ได้บางรายอาจมีเฉพาะใช้ควรรีบพาไปพบแพทย์และให้หยุดเรียนจนกว่าจะหายเป็นปกติและไม่ควรคลุกคลีกับคนอื่นในครอบครัวหลีกเลี่ยงการพาบุตรหลานที่มีอาการป่วยไปในที่ชุมชน เช่น สนามเด็กเล่น บ้านบอล ตลาด ห้างสรรพสินค้า เป็นต้น เพื่อลดการแพร่กระจายเชื้อและป้องกันการระบาดในชุมชน



รูปที่ 1 แผนภูมิแสดงอัตราป่วยโรคมือเท้าปากต่อประชากรแสนคน จำแนกตามกลุ่มอายุปี 2563



หมายเหตุ : สัปดาห์ที่ 18-20 ข้อมูลยังไม่ครบถ้วน

รูปที่ 2 จำนวนผู้ป่วยโรคมือเท้าปากจำแนกรายสัปดาห์เปรียบเทียบกับข้อมูลปี 2563 กับค่ามัธยฐาน 5 ปี ย้อนหลัง (2558-2562)

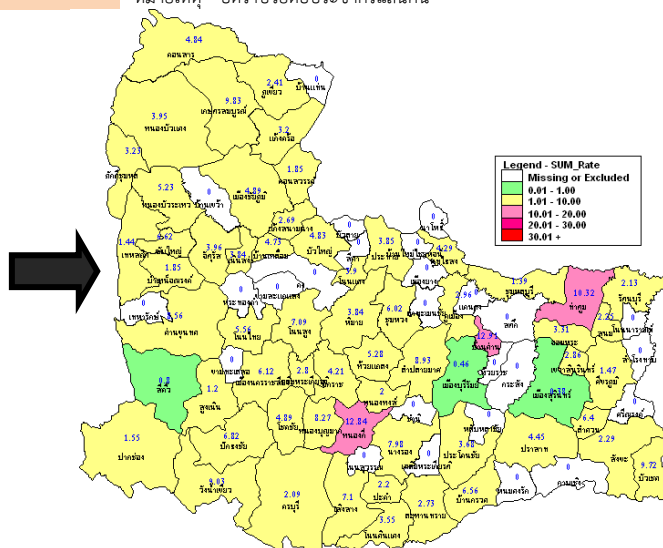
ตารางที่ 1 เปรียบเทียบอัตราป่วยโรคมือเท้าปากปี 2563 และปี 2562 ช่วงเวลาเดียวกันแยกรายจังหวัด

จังหวัด	ปี 2563 (1ม.ค.-23พ.ค.63)		ปี 2562 (1ม.ค.-23พ.ค.62)		อัตราป่วย ปี 63/62 (เท่า)
	Pt. (ราย)	อัตรา ป่วย*	Pt. (ราย)	อัตรา ป่วย*	
นครราชสีมา	113	4.28	314	11.9	0.35
ชัยภูมิ	44	3.86	90	7.9	0.48
บุรีรัมย์	54	3.39	167	10.49	0.32
สุรินทร์	36	2.58	266	19.04	0.13

หมายเหตุ * อัตราป่วยต่อประชากรแสนคน

ตารางที่ 2 อัตราป่วยโรคมือเท้าปากสูงสุด 10 อันดับแรกในปี 2563 เขตสุขภาพที่ 9

อัตราป่วยสะสม 10 อันดับแรก ระหว่างวันที่ 1ม.ค.-23 พ.ค.2563				
ลำดับ	อำเภอ	จังหวัด	Pt.ราย	อัตราป่วย*
1	บ้านด่าน	บุรีรัมย์	4	12.91
2	หนองกี่	บุรีรัมย์	9	12.84
3	ท่าตูม	สุรินทร์	10	10.32
4	เกษตรสมบูรณ์	ชัยภูมิ	11	9.83
5	บัวเขต	สุรินทร์	4	9.72
6	วังน้ำเขียว	นครราชสีมา	4	9.03
7	ลำปลายมาศ	บุรีรัมย์	12	8.93
8	ด่านขุนทด	นครราชสีมา	11	8.56
9	หนองบุญมาก	นครราชสีมา	5	8.27
10	นางรอง	บุรีรัมย์	9	7.98



รูปที่ 3 อัตราป่วยโรคมือเท้าปาก ปี 2563จำแนกรายอำเภอในเขตสุขภาพที่ 9

โรคหัด ปี 2563 (วันที่ 1 มกราคม –31 พฤษภาคม 2563)

สถานการณ์โรคหัดประเทศไทย

ตั้งแต่วันที่ 1 มกราคม - 21 พฤษภาคม 2563 พบผู้ป่วย 780 ราย อัตราป่วย 1.17 ต่อประชากรแสนคน ไม่มีผู้เสียชีวิต อัตราส่วนชายต่อเพศหญิง 1:0.88 พบมากที่สุดในกลุ่มอายุ 0 - 4 ปี ร้อยละ 28.08 รองลงมา คือ กลุ่มอายุ 15 - 24 ปี ร้อยละ 24.62 และกลุ่มอายุ 25 - 34 ร้อยละ 18.85 ตามลำดับ ภาคที่มีอัตราป่วยสูงสุด คือ ภาคใต้ 2.83 ต่อประชากรแสนคน รองลงมา คือ ภาคเหนือ 1.48 ต่อประชากรแสนคน ภาคกลาง 1.01 ต่อประชากรแสนคน และภาคตะวันออกเฉียงเหนือ 0.46 ต่อประชากรแสนคน ตามลำดับโดยจังหวัดที่มีอัตราป่วยสูงสุดในประเทศ คือ จังหวัดนราธิวาส อัตราป่วย 13.83ต่อประชากรแสนคน

สถานการณ์โรคหัดเขตสุขภาพที่ 9

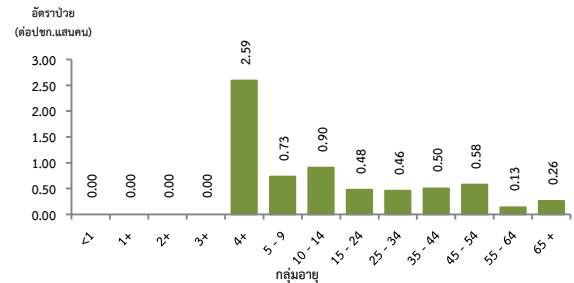
ตั้งแต่วันที่ 1 มกราคม - 23 พฤษภาคม 2563 พบผู้ป่วยโรคหัด 32 รายอัตราป่วย 0.47 ต่อประชากรแสนคน ไม่มีรายงานผู้เสียชีวิตอัตราส่วนเพศชายต่อเพศหญิง 1:1.29 พบมากในอายุ 4 ปี อัตราป่วย 2.59 ต่อประชากรแสนคนอายุ 10 - 14 ปี อัตราป่วย 0.90 ต่อประชากรแสนคน และกลุ่มอายุ 5 - 9 ปี อัตราป่วย 0.73 ต่อประชากรแสนคน ดังรูปที่ 1

ผู้ป่วยปี 2563 เปรียบเทียบค่ามัธยฐาน 5 ปีย้อนหลัง (2558 - 2562) พบว่ามีความผิดปกติของการเกิดโรคสัปดาห์ที่ 7 - 9 โดยมีจำนวนผู้ป่วยมากกว่าค่ามัธยฐาน 5 ปีย้อนหลัง แต่ตั้งแต่สัปดาห์ที่ 10 - ปัจจุบัน พบแนวโน้มการเกิดโรคลดลงและน้อยกว่าค่ามัธยฐาน 5 ปีย้อนหลัง (สัปดาห์ที่ 18 - 20 ข้อมูลยังไม่ครบถ้วน) ดังรูปที่ 2

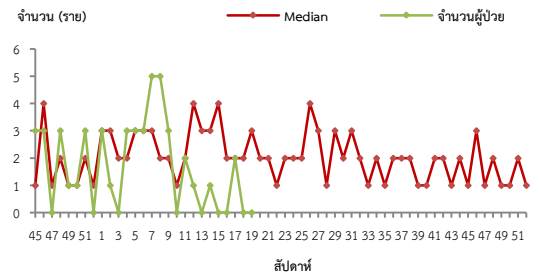
จังหวัดที่มีอัตราป่วยโรคหัดสูงสุด คือ จังหวัดชัยภูมิ 1.76 ต่อประชากรแสนคน รองลงมาคือ จังหวัดนครราชสีมา 0.45 ต่อประชากรแสนคน รายละเอียดดังตารางที่ 1 ซึ่งเมื่อจำแนกอัตราป่วยโรคหัดระดับอำเภอพบว่า อำเภอที่มีอัตราป่วยสูงที่สุด คือ อำเภอจัตุรัส จังหวัดชัยภูมิ 23.77 ต่อประชากรแสนคน รองลงมา คือ อำเภอบำเหน็จณรงค์ จังหวัดชัยภูมิ 1.85 ต่อประชากรแสนคน และอำเภอหนองบุญมาก จังหวัดนครราชสีมา 1.65 ต่อประชากรแสนคน รายละเอียดดังตารางที่ 2

ข้อเสนอแนะ

1. หน่วยงานสาธารณสุข และสถานพยาบาลควรเพิ่มความเข้มแข็งในการเฝ้าระวังและสอบสวนผู้ป่วยไข้ออกผื่นและผู้ป่วยสงสัยหัด โดยให้มีการสอบสวนและรายงานผู้ป่วยสงสัย รวมถึงเก็บตัวอย่างเลือดส่งตรวจยืนยันทาง ห้องปฏิบัติการ ผ่านระบบ Measles Database Online (www.eradicationthai.com) ภายใน 48 ชั่วโมงหลังพบผู้ป่วยสงสัย
2. เน้นการดูแลและแยกผู้ป่วยหัดในโรงพยาบาล โดยพิจารณาให้วิตามินเอแก่ผู้ป่วยสงสัยหัดทุกรายเพื่อลดอาการรุนแรง และควรแยกผู้ป่วยออกจากผู้ป่วยโรคอื่นเพื่อลดโอกาสการติดเชื้อในโรงพยาบาล
3. ให้ความรู้เกี่ยวกับโรคหัด การติดต่อ การป้องกัน การรักษา แก่ผู้ป่วยและบุคคลใกล้ชิด
4. รมรงค์ให้วัคซีนในกลุ่มเป้าหมายที่อยู่ในพื้นที่ระบาด และไม่สามารถตรวจสอบประวัติการได้รับวัคซีน



รูปที่ 1 แผนภูมิแสดงอัตราป่วยโรคหัดต่อประชากรแสนคนจำแนกตามกลุ่มอายุ ปี 2563



หมายเหตุ : สัปดาห์ที่ 18-20 ข้อมูลยังไม่ครบถ้วน

รูปที่ 2 จำนวนผู้ป่วยโรคหัด จำแนกรายสัปดาห์เปรียบเทียบกับข้อมูลปี 2563 กับค่ามัธยฐาน 5 ปี ย้อนหลัง (2558-2562)

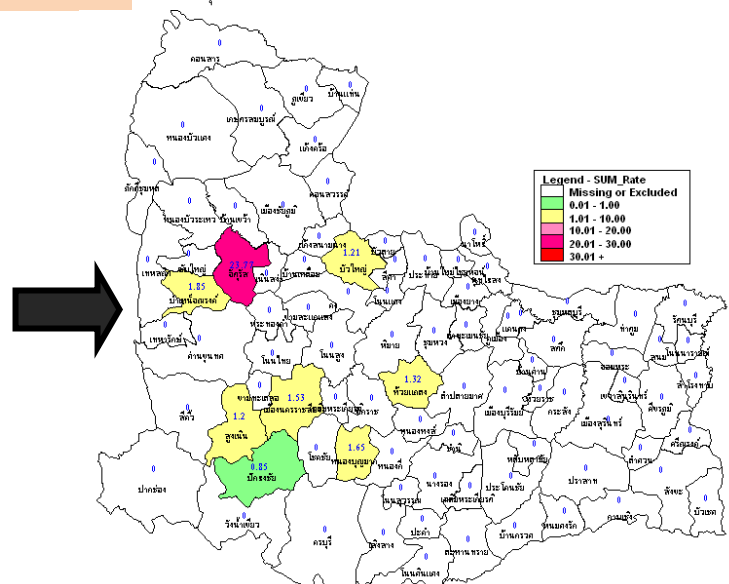
ตารางที่ 1 เปรียบเทียบอัตราป่วยโรคหัดปี 2563และปี 2562ช่วงเวลาเดียวกัน แยกรายจังหวัด

จังหวัด	ปี 2563 (1ม.ค.-23พ.ค.63)		ปี 2562 (1ม.ค.-23 พ.ค.62)		อัตราป่วย ปี 63/62 (เท่า)
	Pt. (ราย)	อัตรา ป่วย*	Pt. (ราย)	อัตรา ป่วย*	
ชัยภูมิ	20	1.76	6	0.53	3.32
นครราชสีมา	12	0.45	41	1.55	0.29
บุรีรัมย์	0	0	10	0.63	0.00
สุรินทร์	0	0	9	0.64	0.00

หมายเหตุ * อัตราป่วยต่อประชากรแสนคน

ตารางที่ 2 อัตราป่วยโรคหัดสูงที่สุด 7อันดับแรกในปี 2563เขตสุขภาพที่ 9

อัตราป่วยสะสม 10 อันดับแรก ระหว่างวันที่ 1ม.ค.- 23พ.ค.2563				
ลำดับ	อำเภอ	จังหวัด	Pt.ราย	อัตราป่วย*
1	จัตุรัส	ชัยภูมิ	18	23.77
2	บำเหน็จณรงค์	ชัยภูมิ	1	1.85
3	หนองบุญมาก	นครราชสีมา	1	1.65
4	เมือง	นครราชสีมา	7	1.53
5	ห้วยแถลง	นครราชสีมา	1	1.32
6	บัวใหญ่	นครราชสีมา	1	1.21
7	สูงเนิน	นครราชสีมา	1	1.2
8	ปักธงชัย	นครราชสีมา	1	0.85
9	ครบุรี	นครราชสีมา	0	0
10	เสิงสาง	นครราชสีมา	0	0



รูปที่ 3 อัตราป่วยโรคหัดปี 2563จำแนกรายอำเภอในเขตสุขภาพที่ 9

โรคปอดบวม ปี 2563 (วันที่ 1 มกราคม - 31 พฤษภาคม 2563)

สถานการณ์โรคปอดบวมประเทศไทย

ตั้งแต่วันที่ 1 มกราคม - 18 พฤษภาคม 2563 พบผู้ป่วย 88,394 ราย อัตราป่วย 133.10 ต่อประชากรแสนคน เสียชีวิต 51 ราย อัตราป่วยตายร้อยละ 0.06 อัตราส่วนเพศชายต่อเพศหญิง 1: 0.85 พบมากที่สุดในกลุ่มอายุ 65 ปีขึ้นไป ร้อยละ 38.13 รองลงมาคือ กลุ่มอายุ 0-4 ปี ร้อยละ 21.85 และกลุ่มอายุ 55 - 64 ร้อยละ 13.91 ตามลำดับ ภาคที่มีอัตราป่วยสูงสุด คือ ภาคเหนือ 169.35 ต่อประชากรแสนคน รองลงมา คือ ภาคตะวันออกเฉียงเหนือ 168.20 ต่อประชากรแสนคน ภาคใต้ 109.14 ต่อประชากรแสนคน และภาคกลาง 89.92 ต่อประชากรแสนคน ตามลำดับ โดยจังหวัดที่มีอัตราป่วยสูงสุดในประเทศไทย คือ จังหวัดศรีสะเกษ อัตราป่วย 269.99 ต่อประชากรแสนคน

สถานการณ์โรคปอดบวมเขตสุขภาพที่ 9

ตั้งแต่วันที่ 1 มกราคม - 23 พฤษภาคม 2563 พบผู้ป่วย 8,989 ราย อัตราป่วย 132.82 ต่อประชากรแสนคน ไม่มีผู้เสียชีวิตอัตราส่วนเพศหญิงต่อเพศชาย 1:1.17 พบมากที่สุดในกลุ่มอายุ 65 ปีขึ้นไป อัตราป่วย 510.10 ต่อประชากรแสนคน รองลงมา คือ กลุ่มอายุ 0 - 4 ปี อัตราป่วย 418.60 ต่อประชากรแสนคน และกลุ่มอายุ 55 - 64 ปี อัตราป่วย 177.55 ต่อประชากรแสนคนตามลำดับดังรูปที่ 1

เปรียบเทียบจำนวนผู้ป่วยโรคปอดบวม ปี 2563 กับค่ามัธยฐาน 5 ปีย้อนหลัง (2558 - 2562) พบว่าตั้งแต่สัปดาห์ที่ 8 - ปัจจุบัน ไม่พบความผิดปกติของการเกิดโรค โดยมีจำนวนผู้ป่วยน้อยกว่าค่ามัธยฐาน และแนวโน้มการเกิดโรคลดลงอย่างต่อเนื่อง (สัปดาห์ที่ 18 - 20 ข้อมูลยังไม่ครบถ้วน) ดังรูปที่ 2

จังหวัดที่มีอัตราป่วยโรคปอดบวมสูงสุด คือ จังหวัดบุรีรัมย์ 190.46 ต่อประชากรแสนคน รองลงมา คือ จังหวัดชัยภูมิ 178.61 ต่อประชากรแสนคน จังหวัดนครราชสีมา 102.04 ต่อประชากรแสนคน และจังหวัดสุรินทร์ 88.39 ต่อประชากรแสนคน ตามลำดับ รายละเอียดดังตารางที่ 1 เมื่อจำแนกอัตราป่วยโรคปอดบวมในระดับอำเภอพบว่า อำเภอที่มีอัตราป่วยสูงสุด คือ อำเภอหนองบัวระเหว จังหวัดชัยภูมิ 614.14 ต่อประชากรแสนคน รองลงมา คือ อำเภอลำปลายมาศ จังหวัดบุรีรัมย์ 349.85 ต่อประชากรแสนคน และอำเภอกระสัง จังหวัดบุรีรัมย์ 320.53 ต่อประชากรแสนคน ตามลำดับ รายละเอียดดังตารางที่ 2

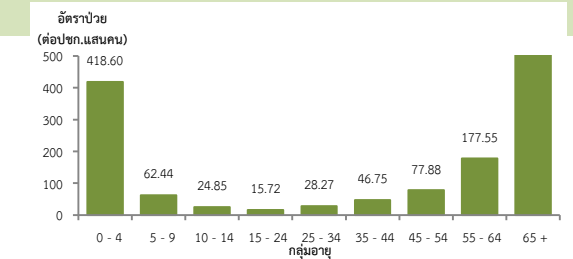
ข้อเสนอแนะ

1. ผู้ป่วยที่เป็นโรคปอดบวมจากไขหวัดใหญ่ควรให้ยาด้านเชื้อไวรัส
2. หลังจากผู้ป่วยได้รับการวินิจฉัยสาเหตุจากเชื้อแบคทีเรียควรรักษาด้วยยาปฏิชีวนะอย่างรวดเร็วที่สุด
3. ฉีดวัคซีนป้องกันโรคในกลุ่มเสี่ยงคือ เด็กเล็ก ผู้ที่มีอายุ 65 ปีขึ้นไป และผู้ที่มีภาวะภูมิคุ้มกันต่ำหรือมีโรคประจำตัวบางอย่าง การฉีดวัคซีนที่ให้ผลในการลดอัตราการเกิดโรคปอดบวมจากการติดเชื้อซึ่งได้แก่ วัคซีนป้องกันไขหวัดใหญ่ และวัคซีนป้องกันโรคปอดอักเสบ

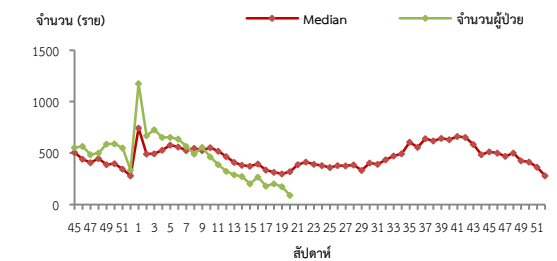
ตารางที่ 2 อัตราป่วยโรคปอดบวมที่สูงสุด 10 อันดับแรกในปี 2563 เขตสุขภาพที่ 9

อัตราป่วยสะสม 10 อันดับแรก ระหว่างวันที่ 1ม.ค.- 23 พ.ค.2563				
ลำดับ	อำเภอ	จังหวัด	Pt.ราย	อัตราป่วย*
1	หนองบัวระเหว	ชัยภูมิ	235	614.14
2	ลำปลายมาศ	บุรีรัมย์	470	349.85
3	กระสัง	บุรีรัมย์	337	320.53
4	เขวาสินรินทร์	สุรินทร์	97	276.98
5	หนองหงส์	บุรีรัมย์	124	248.01
6	สตึก	บุรีรัมย์	274	244.56
7	สีดา	นครราชสีมา	59	242.38
8	แก้งคร้อ	ชัยภูมิ	221	235.71
9	ประโคนชัย	บุรีรัมย์	295	216.94
10	ละหานทราย	บุรีรัมย์	156	213.10

นางสาวเสาวลักษณ์ หยกสินพุนทวี นักวิชาการสาธารณสุขปฏิบัติการ/ผู้จัดทำ
นายอภิรัตน์ โสภักดิ์ นักวิชาการสาธารณสุขชำนาญการพิเศษ/ผู้ตรวจทาน



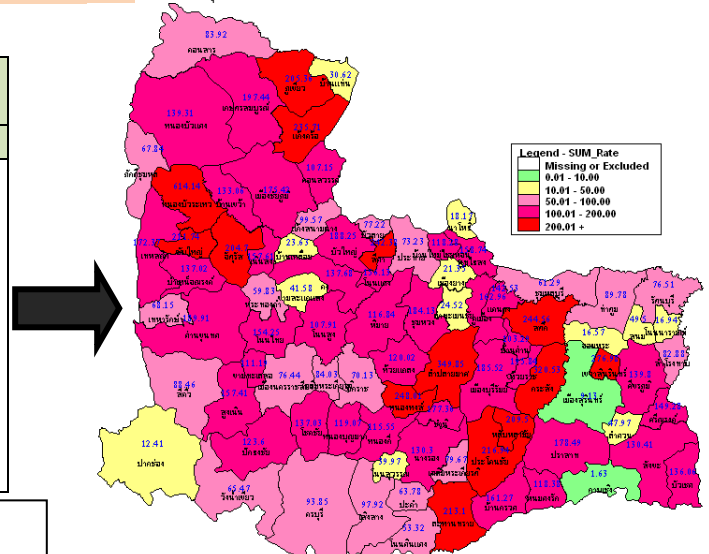
รูปที่ 1 แผนภูมิแสดงอัตราป่วยโรคปอดบวมต่อประชากรแสนคนจำแนกตามกลุ่มอายุ ปี 2563



รูปที่ 2 จำนวนผู้ป่วยโรคปอดบวมจำแนกรายสัปดาห์เปรียบเทียบกับข้อมูลปี 2563 กับค่ามัธยฐาน 5 ปีย้อนหลัง (2558-2562) ตารางที่ 1 เปรียบเทียบอัตราป่วยโรคปอดบวมปี 2563 และปี 2562 ช่วงเวลาเดียวกันแยกรายจังหวัด

จังหวัด	ปี 2563 (1 ม.ค.-23 พ.ค.63)		ปี 2562 (1ม.ค.-23พ.ค.62)		อัตราป่วย ปี 63/62 (เท่า)
	Pt. (ราย)	อัตรา ป่วย*	Pt. (ราย)	อัตรา ป่วย*	
บุรีรัมย์	3032	190.46	2475	155.47	1.22
ชัยภูมิ	2035	178.61	2741	240.57	0.74
นครราชสีมา	2693	102.04	3181	120.53	0.84
สุรินทร์	1235	88.39	2044	146.29	0.60

หมายเหตุ * อัตราป่วยต่อประชากรแสนคน



รูปที่ 3 อัตราป่วยโรคปอดบวมปี 2563 จำแนกรายอำเภอในเขตสุขภาพที่ 9