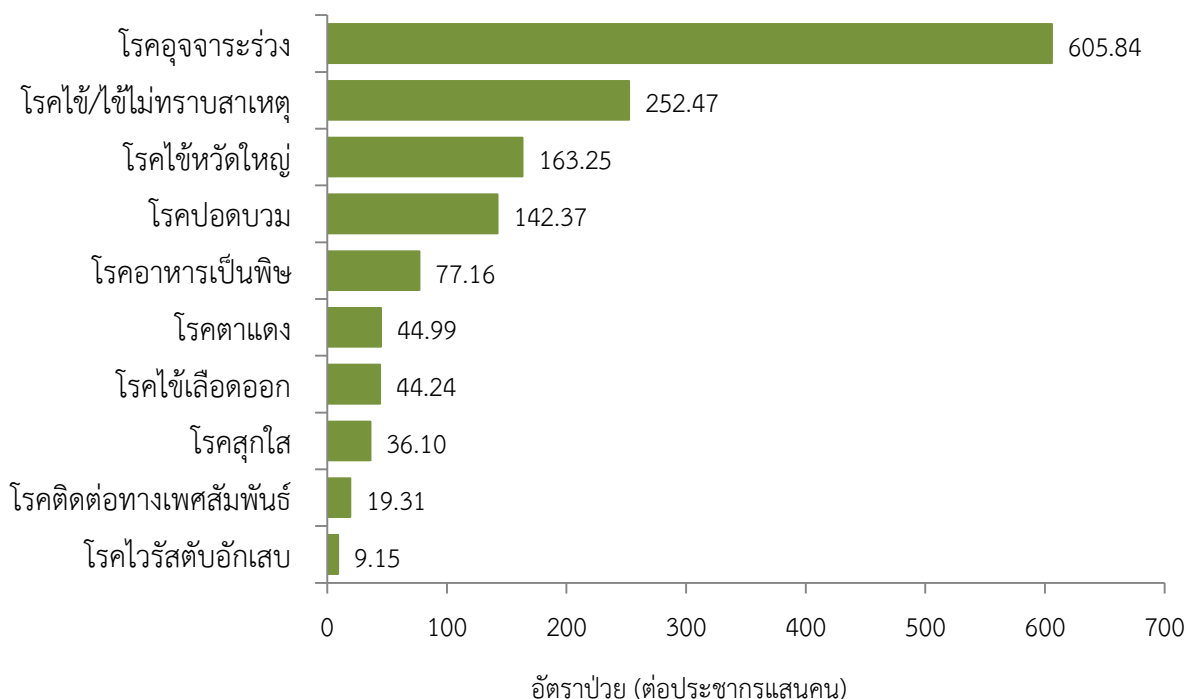


## สถานการณ์โรคสำคัญที่เฝ้าระวังทางระบาดวิทยาในพื้นที่เขตสุขภาพที่ 9 ประจำสัปดาห์ที่ 23 ปี 2563 (วันที่ 7 - 13 มิถุนายน 2563)

การวิเคราะห์สถานการณ์ใช้ข้อมูลสะสมตั้งแต่สัปดาห์ที่ 1 -22 (วันที่ 1 มกราคม - 6 มิถุนายน 2563) เขตสุขภาพที่ 9 ได้รับรายงานผู้ป่วยในระบบเฝ้าระวัง รง.506 จากเครือข่าย 4 จังหวัด (นครราชสีมา ชัยภูมิ สุรินทร์ และบุรีรัมย์) มีรายงานผู้เสียชีวิต 5 ราย ได้แก่ โรคไข้หวัดใหญ่ 2 ราย (นครราชสีมา 2 ราย) โรคไข้สมองอักเสบไม่ทราบสาเหตุ 1 ราย (สุรินทร์ 1 ราย) และโรคไข้เลือดออก 2 ราย (นครราชสีมา 2 ราย)

### 10 อันดับโรคที่มีอัตราป่วยต่อประชากรแสนคนสูงสุด

10 อันดับโรคที่มีอัตราป่วยต่อประชากรแสนคนสูงสุด คือ โรคอุจจาระร่วง 605.84 ต่อประชากรแสนคน โรคไข้/ไข้ไม่ทราบสาเหตุ 252.47 ต่อประชากรแสนคน โรคไข้หวัดใหญ่ 163.25 ต่อประชากรแสนคน โรคปอดบวม 142.37 ต่อประชากรแสนคน โรคอาหารเป็นพิษ 77.16 ต่อประชากรแสนคน โรคตาแดง 44.99 ต่อประชากรแสนคน โรคไข้เลือดออก 44.24 ต่อประชากรแสนคน โรคสุกใส 36.10 ต่อประชากรแสนคน โรคติดต่อทางเพศสัมพันธ์ 19.31 ต่อประชากรแสนคน และโรคไวรัสตับอักเสบบี 9.15 ต่อประชากรแสนคน ตามลำดับ ดังรูปที่ 1



รูปที่ 1 10 อันดับโรคที่มีอัตราป่วยต่อประชากรแสนคนสูงสุดในพื้นที่เขตสุขภาพที่ 9  
ที่มา :รายงาน 506 สำนักงานสาธารณสุขจังหวัดในพื้นที่ข้อมูล ณ วันที่ 10 มิถุนายน 2563

**โรคที่เป็นปัญหาทางสาธารณสุขในพื้นที่เขตสุขภาพที่ 9 มีดังนี้**

## โรคไข้เลือดออกปี 2563 (วันที่ 1 มกราคม - 13 มิถุนายน 2563)

### สถานการณ์โรคไข้เลือดออกประเทศไทย

ตั้งแต่วันที่ 1 มกราคม – 8 มิถุนายน 2563 มีผู้ป่วยโรคไข้เลือดออก 16,924 ราย อัตราป่วย 25.48 ต่อประชากรแสนคน เสียชีวิต 11 ราย อัตราป่วยตายร้อยละ 0.06 อัตราส่วนเพศชายต่อเพศหญิง 1: 0.89 พบมากที่สุดในกลุ่มอายุ 15–24 ปี ร้อยละ 26.12 รองลงมาคือ กลุ่มอายุ 10–14 ปี ร้อยละ 21.86 และกลุ่มอายุ 25-34 ปี ร้อยละ 12.64 ตามลำดับ ภาคที่มีอัตราป่วยสูงสุด คือ ภาคตะวันออกเฉียงเหนือ 33.53 ต่อประชากรแสนคน ภาคกลาง 23.97 ต่อประชากรแสน คนรองลงมา คือ ภาคใต้ 20.55 ต่อประชากรแสนคน และภาคเหนือ 17.56 ต่อประชากรแสนคน ตามลำดับ โดยจังหวัดที่มีอัตราป่วยสูงสุดในประเทศ คือ จังหวัดระยอง อัตราป่วย 85.72 ต่อประชากรแสนคน

### สถานการณ์โรคไข้เลือดออกเขตสุขภาพที่ 9

ตั้งแต่วันที่ 1 มกราคม – 6 มิถุนายน 2563 พบผู้ป่วย 2,994 ราย อัตราป่วย 44.24 ต่อประชากรแสนคน เสียชีวิต 2 ราย (นครราชสีมา 2 ราย) อัตราป่วยตายเท่ากับร้อยละ 0.07 อัตราส่วนเพศหญิงต่อเพศชาย 1: 1.07 พบมากที่สุดในกลุ่มอายุ 10-14 ปี อัตราป่วย 178.41 ต่อประชากรแสนคน รองลงมา คือกลุ่มอายุ 5-9 ปี อัตราป่วย 158.73 ต่อประชากรแสนคน และกลุ่มอายุ 15-24 ปี อัตราป่วย 75.91 ต่อประชากรแสนคน ตามลำดับ ดังรูปที่ 1

เปรียบเทียบจำนวนผู้ป่วยโรคไข้เลือดออกปี 2563 กับค่ามัธยฐาน 5 ปีย้อนหลัง (2558-2562) พบว่ามีความผิดปกติของการเกิดโรคตั้งแต่สัปดาห์ที่ 1 เนื่องจากจำนวนผู้ป่วยมากกว่าค่ามัธยฐาน และตั้งแต่สัปดาห์ที่ 16 มีแนวโน้มการเกิดโรคเพิ่มขึ้นอย่างต่อเนื่อง (สัปดาห์ที่ 20- 22 ข้อมูลยังไม่ครบถ้วน) ดังรูปที่ 2

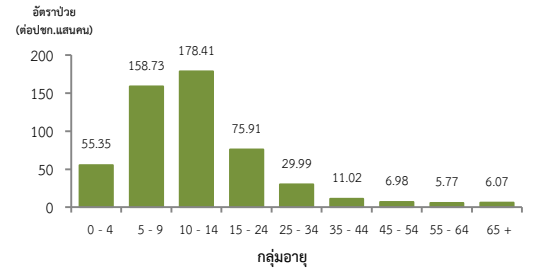
จังหวัดที่มีอัตราป่วยโรคไข้เลือดออกสูงสุดคือ จังหวัดชัยภูมิ 84.26 ต่อประชากรแสนคน รองลงมาคือ จังหวัดนครราชสีมา 54.60 ต่อประชากรแสนคน จังหวัดบุรีรัมย์ 21.36 ต่อประชากรแสนคน และจังหวัดสุรินทร์ 18.11 ต่อประชากรแสนคน ตามลำดับ รายละเอียดดังตารางที่ 1 เมื่อจำแนกอัตราป่วยโรคไข้เลือดออกในระดับอำเภอพบว่า อำเภอที่มีอัตราป่วยสูงที่สุดคือ อำเภอเนินสง่า จังหวัดชัยภูมิ 176.83 ต่อประชากรแสนคน รองลงมาคือ อำเภอกอนสาร จังหวัดชัยภูมิ 161.38 ต่อประชากรแสนคน และอำเภอเฉลิมพระเกียรติ จังหวัดนครราชสีมา 148.46 ต่อประชากรแสนคน ตามลำดับ รายละเอียดดังตารางที่ 2

### ข้อเสนอแนะ

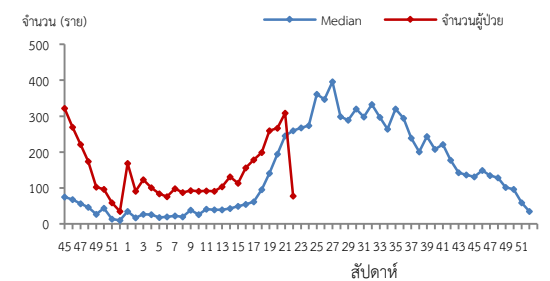
1. ฝ้าระวังผู้ป่วยโดยเฉพาะเด็กเล็กในศูนย์เด็กเล็กและกลุ่มนักเรียน ถ้าพบผู้ป่วยจะต้องสอบสวนโรคเฉพาะรายทุกราย และดำเนินการควบคุมโรคตามมาตรการ 0 3 7
2. ควบคุมค่าดัชนีลูกน้ำยุงลายไม่ให้เกินเกณฑ์มาตรฐานที่กำหนด (HI≤10, CI=0)
3. ประชาสัมพันธ์มาตรการ 3 เก็บป้องกัน 3 โรค และ 5ป 1ข ในการควบคุมโรคไข้เลือดออก
4. สร้างความเข้าใจและความตระหนักในการควบคุม ป้องกันโรคไข้เลือดออก “บ้านตนเอง ครอบครัวตนเอง คนในครอบครัวต้องเป็นผู้ดูแลกันเองเป็นอันดับแรก “หรือที่เรียกว่า “บ้านใครบ้านมัน”

ตารางที่ 2 อัตราป่วยโรคไข้เลือดออกสูงที่สุด 10 อันดับแรกในปี 2563 เขตสุขภาพที่ 9

อัตราป่วยสะสม 10 อันดับแรก ระหว่างวันที่ 1 ม.ค. – 6 มิ.ย. 2563				
ลำดับ	อำเภอ	จังหวัด	Pt.ราย	อัตราป่วย*
1	เนินสง่า	ชัยภูมิ	46	176.83
2	คอนสาร	ชัยภูมิ	100	161.38
3	เฉลิมพระเกียรติ	นครราชสีมา	53	148.46
4	โนนไทย	นครราชสีมา	94	130.63
5	ภักดีชุมพล	ชัยภูมิ	38	122.76
6	พุทไธสง	บุรีรัมย์	56	120.13
7	เกษตรสมบูรณ์	ชัยภูมิ	130	116.14
8	หนองบัวระเหว	ชัยภูมิ	35	91.47
9	จัตุรัส	ชัยภูมิ	69	91.13
10	โชคชัย	นครราชสีมา	72	88.09



รูปที่ 1 แผนภูมิแสดงอัตราป่วยโรคไข้เลือดออกต่อประชากรแสนคน จำแนกตามกลุ่มอายุ ปี 2563

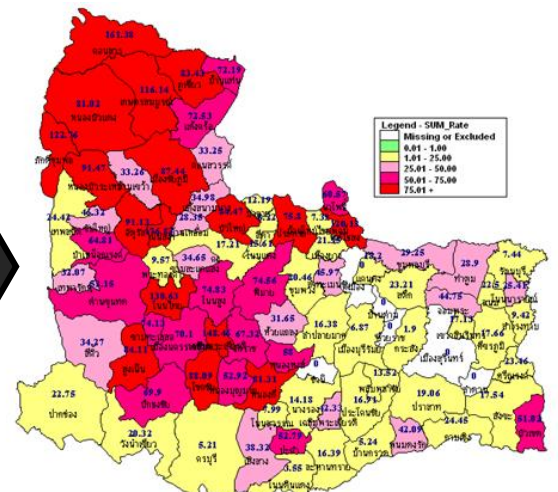


หมายเหตุ : สัปดาห์ที่ 20-22 ข้อมูลยังไม่ครบถ้วน

รูปที่ 2 จำนวนผู้ป่วยโรคไข้เลือดออกจำแนกรายสัปดาห์เปรียบเทียบกับข้อมูลปี 2563 กับค่ามัธยฐาน 5 ปีย้อนหลัง (2558-2562) ตารางที่ 1 เปรียบเทียบผู้ป่วยโรคไข้เลือดออกปี 2563 และ ปี 2562 ช่วงเวลาเดียวกันแยกรายจังหวัด

จังหวัด	ปี 2563 (1 ม.ค.-6 มิ.ย.63)		ปี 2562 (1 ม.ค.-6 มิ.ย.62)		อัตราป่วยปี 63/62 (เท่า)
	Pt. (ราย)	อัตราป่วย*	Pt. (ราย)	อัตราป่วย*	
ชัยภูมิ	960	84.26	599	52.57	1.60
นครราชสีมา	1,441	54.60	1,986	75.25	0.73
บุรีรัมย์	340	21.36	867	54.46	0.39
สุรินทร์	253	18.11	654	46.81	0.39

หมายเหตุ \* อัตราป่วยต่อประชากรแสนคน



รูปที่ 3 อัตราป่วยโรคไข้เลือดออก ปี 2563 จำแนกรายอำเภอในเขตสุขภาพที่ 9

## โรคไข้หวัดใหญ่ ปี 2563 (วันที่ 1 มกราคม - 13 มิถุนายน 2563)

### สถานการณ์โรคไข้หวัดใหญ่ประเทศไทย

ตั้งแต่วันที่ 1 มกราคม - 8 มิถุนายน 2563 มีผู้ป่วย 101,646 ราย อัตราป่วย 153.05 ต่อประชากรแสนคน เสียชีวิต 4 ราย อัตราป่วยตายร้อยละ 0.004 อัตราส่วนเพศชายต่อเพศหญิง 1:1.08 พบมากที่สุดในกลุ่มอายุ 0-4 ปี ร้อยละ 21.70 รองลงมา คือกลุ่มอายุ 10-14 ปี ร้อยละ 12.45 และกลุ่มอายุ 7-9 ปี ร้อยละ 11.11 ตามลำดับ ภาคที่มีอัตราป่วยสูงสุดคือ ภาคเหนือ 221.41 ต่อประชากรแสนคน รองลงมา คือ ภาคกลาง 181.13 ต่อประชากรแสนคน ภาคตะวันออกเฉียงเหนือ 126.24 ต่อประชากรแสนคน และภาคใต้ 60.07 ต่อประชากรแสนคน ตามลำดับ โดยจังหวัดที่มีอัตราป่วยสูงสุดในประเทศ คือ จังหวัดพะเยา อัตราป่วย 455.58 ประชากรแสนคน

### สถานการณ์โรคไข้หวัดใหญ่เขตสุขภาพที่ 9

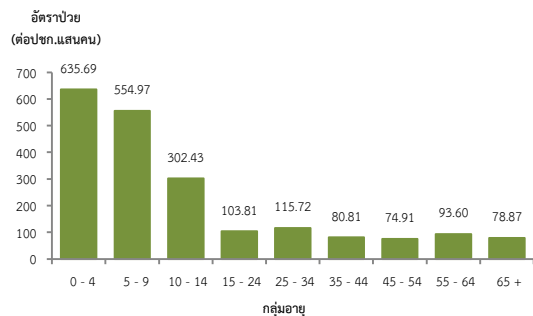
ตั้งแต่วันที่ 1 มกราคม - 6 มิถุนายน 2563 พบผู้ป่วย 11,048 ราย อัตราป่วย 163.25 ต่อประชากรแสนคน มีผู้เสียชีวิต 2 ราย (นครราชสีมา 2 ราย) อัตราป่วยตายร้อยละ 0.02 อัตราส่วนเพศชายต่อเพศหญิง 1: 1.13 พบมากที่สุดในกลุ่มอายุ 0-4 ปี อัตราป่วย 635.69 ต่อประชากรแสนคน รองลงมา คือ กลุ่มอายุ 5-9 ปี อัตราป่วย 554.97 ต่อประชากรแสนคน และกลุ่มอายุ 10-14 ปี อัตราป่วย 302.43 ต่อประชากรแสนคน ตามลำดับ ดังรูปที่ 1

เปรียบเทียบผู้ป่วยโรคไข้หวัดใหญ่ ปี 2563 กับค่ามัธยฐาน 5 ปีย้อนหลัง (2558-2562) พบว่า ปี 2563 ตั้งแต่สัปดาห์ที่ 1-8 มีความผิดปกติของการเกิดโรคไข้หวัดใหญ่เนื่องจากจำนวนผู้ป่วยมากกว่าค่ามัธยฐาน 5 ปีย้อนหลัง แต่ตั้งแต่สัปดาห์ที่ 9 - ปัจจุบัน พบแนวโน้มการเกิดโรคลดลงอย่างต่อเนื่องและจำนวนผู้ป่วยน้อยกว่าค่ามัธยฐาน 5 ปีย้อนหลัง (สัปดาห์ที่ 20-22 ข้อมูลยังไม่ครบถ้วน) ดังรูปที่ 2 และมีค่าสัดส่วน ILI ทั้ง 4 จังหวัดน้อยกว่าร้อยละ 5 ดังรูปที่ 3

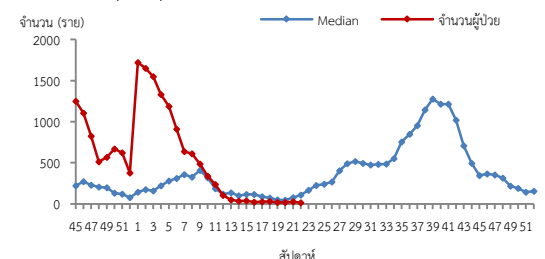
จังหวัดที่มีอัตราป่วยโรคไข้หวัดใหญ่สูงสุดคือ จังหวัดนครราชสีมา 241.93 ต่อประชากรแสนคน รองลงมาคือ จังหวัดชัยภูมิ 155.44 ต่อประชากรแสนคน จังหวัดบุรีรัมย์ 134.81 ต่อประชากรแสนคน และจังหวัดสุรินทร์ 53.39 ต่อประชากรแสนคน ตามลำดับ รายละเอียดดังตารางที่ 1 เมื่อจำแนกอัตราป่วยโรคไข้หวัดใหญ่ระดับอำเภอ พบว่า อำเภอที่มีอัตราป่วยสูงสุดคือ อำเภอเสิงสาง จังหวัดนครราชสีมา 652.79 ต่อประชากรแสนคน รองลงมาคือ อำเภอบัวใหญ่ จังหวัดนครราชสีมา 456.15 ต่อประชากรแสนคน และอำเภอลำปลายมาศ จังหวัดบุรีรัมย์ 358.78 ต่อประชากรแสนคน ตามลำดับ รายละเอียดดังตารางที่ 2

### ข้อเสนอแนะ

1. โรคไข้หวัดใหญ่เป็นโรคที่มีวิธีการป้องกันและวิธีการรักษาที่มีประสิทธิภาพ แต่ต้องเฝ้าระวังในกลุ่มผู้สูงอายุอย่างเข้มข้นเนื่องจากเป็นกลุ่มที่มีอัตราป่วยต่ำแต่มีอัตราป่วยตายสูง ซึ่งส่วนใหญ่เป็นผู้สูงอายุที่มีโรคประจำตัวด้วยโรคเรื้อรังไม่ได้รับวัคซีนป้องกันโรคไข้หวัดใหญ่
2. เฝ้าระวังผู้ป่วยที่มีอาการ ILI โดยเฉพาะกลุ่มผู้สูงอายุ ถ้าพบผู้ป่วยที่มีอาการเข้าได้กับโรคไข้หวัดใหญ่ต้องตรวจทางห้องปฏิบัติการด้วย Rapid test และให้ยา Oseltamivir
3. ในสถานที่ที่มีคนอยู่หนาแน่นและแออัด เช่น เรือนจำ ค่ายทหาร โรงเรียน การเข้าค่ายพักแรม ควรมีการคัดกรองผู้ที่มีอาการคล้ายไข้หวัดใหญ่ หากพบผู้ป่วยต้องมีการแยกผู้ป่วย โดยให้แยกห้องนอน หรือหยุดเรียน หยุดงาน
4. เมื่อมีผู้ป่วยโรคไข้หวัดใหญ่จะต้องดำเนินการสอบสวนโรคเฉพาะรายทุกราย และค้นหาผู้ป่วยเพิ่มเติมในพื้นที่

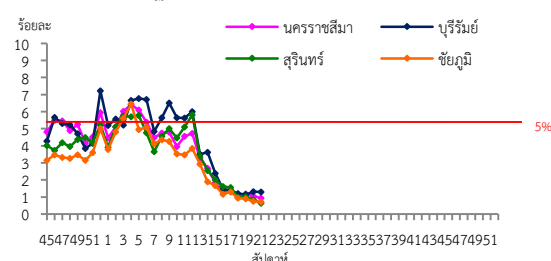


รูปที่ 1 แผนภูมิแสดงอัตราป่วยโรคไข้หวัดใหญ่ต่อประชากรแสนคน จำแนกตามกลุ่มอายุ ปี 2563



หมายเหตุ : สัปดาห์ที่ 20-22 ข้อมูลยังไม่ครบถ้วน

รูปที่ 2 จำนวนผู้ป่วยโรคไข้หวัดใหญ่จำแนกรายสัปดาห์เปรียบเทียบกับข้อมูล ปี 2563 กับค่ามัธยฐาน 5 ปี ย้อนหลัง (2558 - 2562)



รูปที่ 3 สัดส่วน ILI ต่อผู้ป่วยนอก แยกรายจังหวัดเขตสุขภาพที่ 9 นครราชสีมา ปี 2563

ที่มา : ระบบเฝ้าระวังโรคทางระบาดวิทยาของกลุ่มอาการคล้ายไข้หวัดใหญ่ สำนักระบาดวิทยา กรมควบคุมโรค ข้อมูล ณ วันที่ 10 มิ.ย. 2563

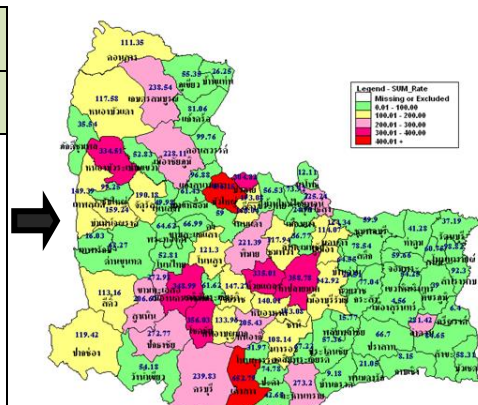
ตารางที่ 1 เปรียบเทียบอัตราป่วยโรคไข้หวัดใหญ่ปี 2563 และ ปี 2562 ช่วงเวลาเดียวกันแยกรายจังหวัด

จังหวัด	ปี 2563		ปี 2562		อัตราป่วย 63/62 (เท่า)
	(1 ม.ค.-6 มิ.ย. 63) Pt. (ราย)	อัตราป่วย*	(1 ม.ค.-6 มิ.ย. 62) Pt. (ราย)	อัตราป่วย*	
นครราชสีมา	6,385	241.93	12,861	487.30	0.49
ชัยภูมิ	1,771	155.44	2,659	233.38	0.67
บุรีรัมย์	2,146	134.81	1,602	100.63	1.34
สุรินทร์	746	53.39	1,169	83.67	0.64

หมายเหตุ \* อัตราป่วยต่อประชากรแสนคน

ตารางที่ 2 อัตราป่วยโรคไข้หวัดใหญ่สูงสุด 10 อันดับแรก ในปี 2563เขตสุขภาพที่ 9

อัตราป่วยสะสม 10 อันดับแรก ระหว่างวันที่ 1 ม.ค. - 6 มิ.ย. 2563					
ลำดับ	อำเภอ	จังหวัด	Pt. ราย	อัตราป่วย*	
1	เสิงสาง	นครราชสีมา	460	652.79	
2	บัวใหญ่	นครราชสีมา	378	456.15	
3	ลำปลายมาศ	บุรีรัมย์	482	358.78	
4	โชคชัย	นครราชสีมา	291	356.03	
5	เมือง	นครราชสีมา	1598	348.99	
6	ห้วยแถลง	นครราชสีมา	254	335.01	
7	หนองบัวระเหว	ชัยภูมิ	128	334.51	
8	บัวลาย	นครราชสีมา	75	304.82	
9	ลำตวน	สุรินทร์	88	281.42	
10	ละหานทราย	บุรีรัมย์	200	273.2	



รูปที่ 4 อัตราป่วยโรคไข้หวัดใหญ่ ปี 2563 จำแนกรายอำเภอในเขตสุขภาพที่ 9

## โรคมือ เท้า ปาก ปี 2563 (วันที่ 1 มกราคม - 13 มิถุนายน 2563)

### สถานการณ์โรคมือ เท้า ปาก ประเทศไทย

ตั้งแต่วันที่ 1 มกราคม - 6 มิถุนายน 2563 พบผู้ป่วย 5,948 ราย อัตราป่วย 8.96 ต่อประชากรแสนคน ไม่มีผู้เสียชีวิต อัตราส่วนเพศชาย ต่อเพศหญิง 1: 0.81 กลุ่มอายุที่พบมากที่สุดคือ 0-4 ปี ร้อยละ 82.85 รองลงมา คือ อายุ 5 ปี ร้อยละ 4.81 และ 7-9 ปี ร้อยละ 4.67 ตามลำดับ ภาคที่มี อัตราป่วยสูงสุด คือ ภาคเหนือ 15.14 ต่อประชากรแสนคน รองลงมาคือภาคใต้ 9.93 ต่อประชากรแสนคน ภาคกลาง 8.97 ต่อประชากรแสนคน และ ภาคตะวันออกเฉียงเหนือ 5.12 ต่อประชากรแสนคนตามลำดับ โดยจังหวัดที่มีอัตราป่วยสูงสุดในประเทศ คือ จังหวัดน่าน อัตราป่วย 36.74 ต่อประชากรแสนคน

### สถานการณ์โรคมือเท้าปากเขตสุขภาพที่ 9

ตั้งแต่วันที่ 1 มกราคม- 6 มิถุนายน 2563 มีผู้ป่วย 277 ราย อัตราป่วย 4.09 ต่อประชากรแสนคน ไม่มีผู้เสียชีวิต อัตราส่วนเพศหญิงต่อเพศชาย 1: 1.10 พบมากที่สุด ใน อายุ 1 ปี อัตราป่วย 120.45 ต่อประชากรแสนคน รองลงมา คือ อายุ 2 ปี อัตราป่วย 68.76 ต่อประชากรแสนคน และอายุ 3 ปีอัตราป่วย 59.24 ต่อประชากรแสนคน ตามลำดับ ดังรูปที่ 1

เปรียบเทียบจำนวนผู้ป่วยโรคมือเท้าปากปี 2563 กับค่ามัธยฐาน 5 ปีย้อนหลัง (2558-2562) ไม่พบความผิดปกติของการเกิดโรคโดยมีจำนวนผู้ป่วยน้อยกว่าค่ามัธยฐาน 5 ปีย้อนหลัง (สัปดาห์ที่ 20-22 ข้อมูลยังไม่ครบถ้วน) ดังรูปที่ 2

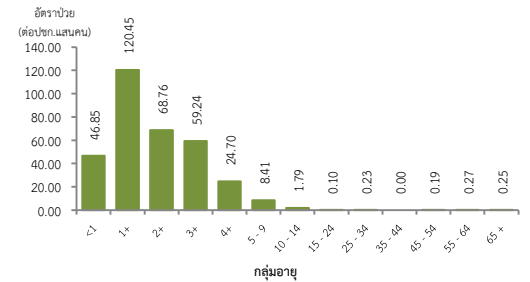
จังหวัดที่มีอัตราป่วยโรคมือเท้าปากสูงสุดคือ จังหวัดนครราชสีมา 4.51 ต่อประชากรแสนคน รองลงมาคือ จังหวัดชัยภูมิ 4.39 ต่อประชากรแสนคน จังหวัดบุรีรัมย์ 3.64 ต่อประชากรแสนคน และจังหวัดสุรินทร์ 3.58 ต่อประชากรแสนคนตามลำดับ รายละเอียดดังตารางที่ 1 เมื่อจำแนกอัตราป่วยโรคมือเท้าปากระดับอำเภอ พบว่า อำเภอที่มีอัตราป่วยสูงสุดคือ อำเภอชุมพลบุรี จังหวัดสุรินทร์ 15.32 ต่อประชากรแสนคน รองลงมาคือ อำเภอบ้านด่าน จังหวัดบุรีรัมย์ 12.91 ต่อประชากรแสนคน และอำเภอหนองกี่ จังหวัดบุรีรัมย์ 12.84 ต่อประชากรแสนคน ตามลำดับ รายละเอียดดังตารางที่ 2

### ข้อเสนอแนะดำเนินงานควบคุมป้องกันโรคในศูนย์เด็กเล็กอย่างเข้มข้นและต่อเนื่องดังนี้

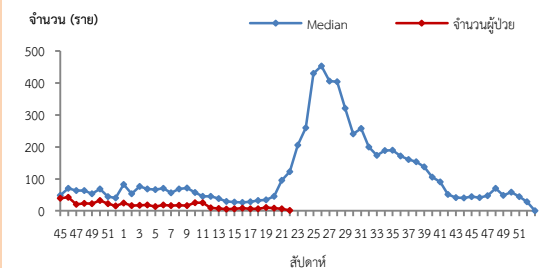
- ครูที่เลี้ยงคักกรองนักเรียนทุกเช้าก่อนเข้าเรียนหากพบเด็กป่วยให้แจ้งผู้ปกครองรับเด็กไปพบแพทย์หรือเจ้าหน้าที่สาธารณสุข และแจ้งเจ้าหน้าที่สาธารณสุขที่รับผิดชอบเมื่อพบนักเรียนที่มีอาการสงสัยโรคมือ เท้า ปาก
- สอนเด็กล้างมืออย่างถูกวิธีและจัดให้มีจุดล้างมือพร้อมสบู่หรือเจลล้างมือรวมถึงทำความสะอาดเครื่องนอน ของเล่นและอุปกรณ์ที่ใช้ส่วนรวมเป็นประจำ
- ผู้ปกครองควรหมั่นสังเกตอาการบุตรหลานอย่างใกล้ชิดหากมีอาการใช้ร่วมกับแผลในปากโดยอาจมีหรือไม่มีตุ่มน้ำที่มีหรือทำก็ได้บางรายอาจมีเฉพาะใช้ควรรีบพาไปพบแพทย์ และให้หยุดเรียนจนกว่าจะหายเป็นปกติและไม่ควรคลุกคลีกับคนอื่นในครอบครัวหลีกเลี่ยงการพาบุตรหลานที่มีอาการป่วยไปในที่ชุมชน เช่น สนามเด็กเล่น บ้านบอล ตลาด ห้างสรรพสินค้า เป็นต้น เพื่อลดการแพร่กระจายเชื้อและป้องกันการระบาดในชุมชน

### ตารางที่ 2 อัตราป่วยโรคมือเท้าปากสูงที่สุด 10 อันดับแรกในปี 2563 เขตสุขภาพที่ 9

อัตราป่วยสะสม 10 อันดับแรก ระหว่างวันที่ 1 ม.ค.- 6 มิ.ย. 2563				
ลำดับ	อำเภอ	จังหวัด	Pt.ราย	อัตราป่วย*
1	ชุมพลบุรี	สุรินทร์	11	15.32
2	บ้านด่าน	บุรีรัมย์	4	12.91
3	หนองกี่	บุรีรัมย์	9	12.84
4	ท่าตูม	สุรินทร์	11	11.35
5	เกษตรสมบูรณ์	ชัยภูมิ	12	10.72
6	บัวเขต	สุรินทร์	4	9.72
7	ลำปลายมาศ	บุรีรัมย์	13	9.68
8	ด่านขุนทด	นครราชสีมา	12	9.34
9	วังน้ำเขียว	นครราชสีมา	4	9.03
10	นางรอง	บุรีรัมย์	10	8.86



รูปที่ 1 แผนภูมิแสดงอัตราป่วยโรคมือเท้าปากต่อประชากรแสนคน จำแนกตามกลุ่มอายุ ปี 2563



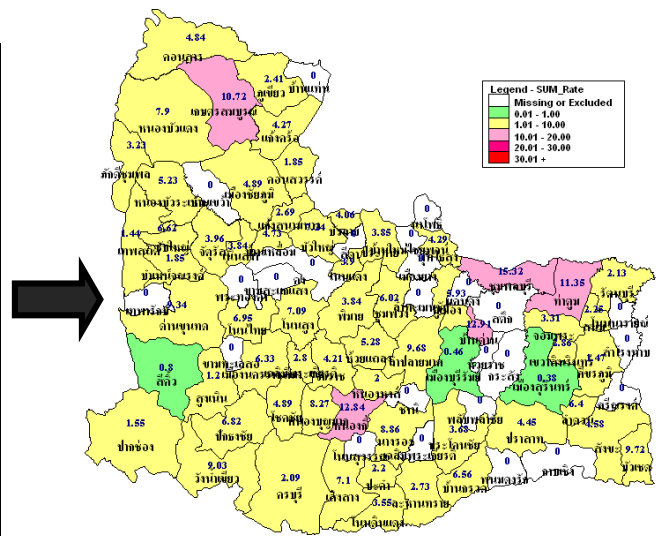
หมายเหตุ : สัปดาห์ที่ 20-22 ข้อมูลยังไม่ครบถ้วน

รูปที่ 2 จำนวนผู้ป่วยโรคมือเท้าปากจำแนกรายสัปดาห์เปรียบเทียบกับข้อมูลปี 2563 กับค่ามัธยฐาน 5 ปี ย้อนหลัง (2558-2562)

ตารางที่ 1 เปรียบเทียบอัตราป่วยโรคมือเท้าปากปี 2563และปี 2562 ช่วงเวลาเดียวกันแยกรายจังหวัด

จังหวัด	ปี 2563 (1 ม.ค.-6 มิ.ย.63)		ปี 2562 (1 ม.ค.-6 มิ.ย.62)		อัตราป่วย ปี 63/62 (เท่า)
	Pt. (ราย)	อัตราป่วย*	Pt. (ราย)	อัตราป่วย*	
นครราชสีมา	119	4.51	353	13.38	0.34
ชัยภูมิ	50	4.39	108	9.48	0.46
บุรีรัมย์	58	3.64	186	11.68	0.31
สุรินทร์	50	3.58	292	20.90	0.17

หมายเหตุ \* อัตราป่วยต่อประชากรแสนคน



รูปที่ 3 อัตราป่วยโรคมือเท้าปาก ปี 2563 จำแนกรายอำเภอในเขตสุขภาพที่ 9

## โรคหัด ปี 2563 (วันที่ 1 มกราคม - 13 มิถุนายน 2563)

### สถานการณ์โรคหัดประเทศไทย

ตั้งแต่วันที่ 1 มกราคม – 6 มิถุนายน 2563 พบผู้ป่วย 802 ราย อัตราป่วย 1.21 ต่อประชากรแสนคน ไม่มีผู้เสียชีวิต อัตราส่วนเพศชายต่อเพศหญิง 1: 0.87 พบมากที่สุดในกลุ่มอายุ 0-4 ปี ร้อยละ 28.30 รองลงมาคือกลุ่มอายุ 15-24 ปี ร้อยละ 24.56 และกลุ่มอายุ 25-34 ร้อยละ 18.58 ตามลำดับ ภาคที่มีอัตราป่วยสูงสุดคือภาคใต้ 2.90 ต่อประชากรแสนคน รองลงมาคือภาคเหนือ 1.50 ต่อประชากรแสนคน ภาคกลาง 1.05 ต่อประชากรแสนคน และภาคตะวันออกเฉียงเหนือ 0.49 ต่อประชากรแสนคนตามลำดับ โดยจังหวัดที่มีอัตราป่วยสูงสุดในประเทศ คือ จังหวัดนราธิวาส อัตราป่วย 13.83 ต่อประชากรแสนคน

### สถานการณ์โรคหัดเขตสุขภาพที่ 9

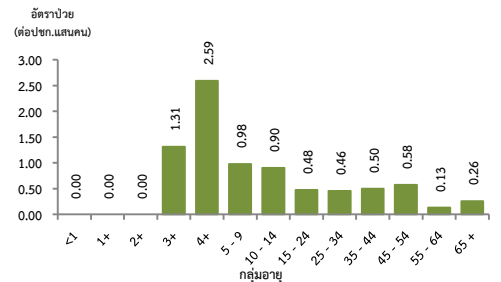
ตั้งแต่วันที่ 1 มกราคม – 6 มิถุนายน 2563 พบผู้ป่วยโรคหัด 34 ราย อัตราป่วย 0.50 ต่อประชากรแสนคน ไม่มีรายงานผู้เสียชีวิต อัตราส่วนเพศชายต่อเพศหญิง 1:1.43 พบมากในอายุ 4 ปี อัตราป่วย 2.59 ต่อประชากรแสนคน อายุ 3 ปี อัตราป่วย 1.31 ต่อประชากรแสนคน และกลุ่มอายุ 5-9 ปี อัตราป่วย 0.98 ต่อประชากรแสนคน ดังรูปที่ 1

ผู้ป่วยปี 2563 เปรียบเทียบค่ามัธยฐาน 5 ปีย้อนหลัง (2558-2562) พบว่า มีความผิดปกติของการเกิดโรคตั้งแต่สัปดาห์ที่ 7-9 โดยมีจำนวนผู้ป่วยมากกว่าค่ามัธยฐาน 5 ปีย้อนหลัง แต่ตั้งแต่สัปดาห์ที่ 10- ปัจจุบัน พบแนวโน้มการเกิดโรคลดลงและน้อยกว่าค่ามัธยฐาน 5 ปี ย้อนหลัง (สัปดาห์ที่ 20-22 ข้อมูลยังไม่ครบถ้วน) ดังรูปที่ 2

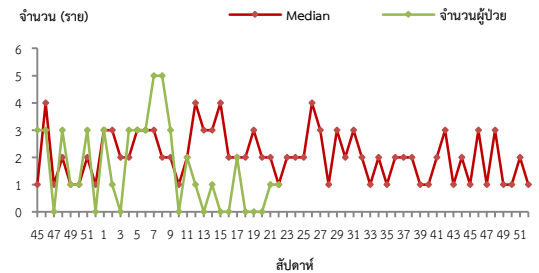
จังหวัดที่มีอัตราป่วยโรคหัดสูงสุดคือ จังหวัดชัยภูมิ 1.76 ต่อประชากรแสนคน รองลงมาคือ จังหวัดนครราชสีมา 0.53 ต่อประชากรแสนคน จังหวัดบุรีรัมย์และจังหวัดสุรินทร์ไม่มีรายงานผู้ป่วย รายละเอียดดังตารางที่ 1 ซึ่งเมื่อจำแนกอัตราป่วยโรคหัดระดับอำเภอพบว่า อำเภอที่มีอัตราป่วยสูงที่สุดคือ อำเภอจตุรัส จังหวัดชัยภูมิ 23.77 ต่อประชากรแสนคน รองลงมาคือ อำเภอเมือง จังหวัดนครราชสีมา 1.85 ต่อประชากรแสนคน และอำเภอบำเหน็จณรงค์ จังหวัดชัยภูมิ 1.65 ต่อประชากรแสนคน รายละเอียดดังตารางที่ 2

### ข้อเสนอแนะ

1. หน่วยงานสาธารณสุข และสถานพยาบาลควรเพิ่มความเข้มแข็งในการเฝ้าระวังและสอบสวนผู้ป่วยไข้ออกผื่นและผู้ป่วยสงสัยหัด โดยให้มีการสอบสวนและรายงานผู้ป่วยสงสัย รวมถึงเก็บตัวอย่างเลือดส่งตรวจยืนยันทาง ห้องปฏิบัติการ ผ่านระบบ Measles Database Online ([www.eradicationthai.com](http://www.eradicationthai.com)) ภายใน 48 ชั่วโมงหลังพบผู้ป่วยสงสัย
2. เน้นการดูแลและแยกผู้ป่วยหัดในโรงพยาบาล โดยพิจารณาให้วิตามินเอแก่ผู้ป่วยสงสัยหัดทุกรายเพื่อลดอาการรุนแรง และควรแยกผู้ป่วยออกจากผู้ป่วยโรคอื่นเพื่อลดโอกาสการติดเชื้อในโรงพยาบาล
3. ให้ความรู้เกี่ยวกับโรคหัด การติดต่อ การป้องกัน การรักษา แก่ผู้ป่วยและบุคคลใกล้ชิด
4. รมรงคืให้วัคซีนในกลุ่มเป้าหมายที่อยู่ในพื้นที่ระบาด และไม่สามารถตรวจสอบประวัติการได้รับวัคซีน



รูปที่ 1 แผนภูมิแสดงอัตราป่วยโรคหัดต่อประชากรแสนคนจำแนกตามกลุ่มอายุ ปี 2563



รูปที่ 2 จำนวนผู้ป่วยโรคหัด จำนวนรายสัปดาห์เปรียบเทียบกับข้อมูลปี 2563 กับค่ามัธยฐาน 5 ปี ย้อนหลัง (2558-2562)

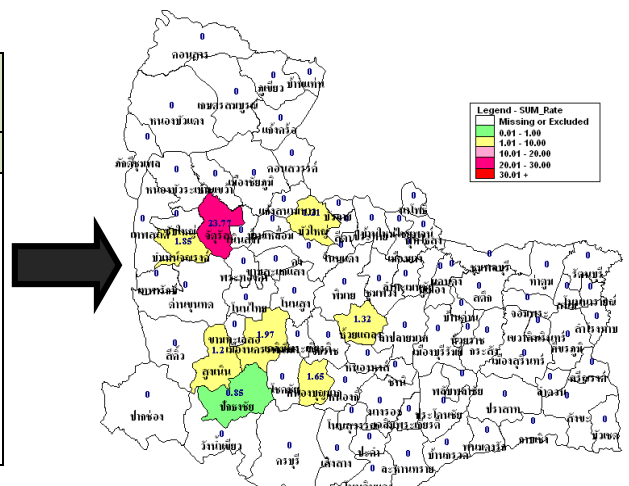
ตารางที่ 1 เปรียบเทียบอัตราป่วยโรคหัดปี 2563 และปี 2562 ช่วงเวลาเดียวกันแยกแยะจังหวัด

จังหวัด	ปี 2563 (1 ม.ค.-6 มิ.ย.63)		ปี 2562 (1 ม.ค.-6 มิ.ย.62)		อัตราป่วย ปี 63/62 (เท่า)
	Pt. (ราย)	อัตรา ป่วย*	Pt. (ราย)	อัตรา ป่วย*	
ชัยภูมิ	20	1.76	7	0.61	2.89
นครราชสีมา	14	0.53	41	1.55	0.34
บุรีรัมย์	0	0.00	10	0.63	0.00
สุรินทร์	0	0.00	9	0.64	0.00

หมายเหตุ \* อัตราป่วยต่อประชากรแสนคน

ตารางที่ 2 อัตราป่วยโรคหัดสูงที่สุด 8 อันดับแรกในปี 2563เขตสุขภาพที่ 9

อัตราป่วยสะสม 8 อันดับแรก ระหว่างวันที่ 1 ม.ค. - 6 มิ.ย.2563				
ลำดับ	อำเภอ	จังหวัด	Pt.ราย	อัตราป่วย*
1	จตุรัส	ชัยภูมิ	19	23.77
2	เมือง	นครราชสีมา	9	1.85
3	บำเหน็จณรงค์	ชัยภูมิ	1	1.65
4	หนองบุญมาก	นครราชสีมา	1	1.53
5	ห้วยแถลง	นครราชสีมา	1	1.32
6	บัวใหญ่	นครราชสีมา	1	1.21
7	สูงเนิน	นครราชสีมา	1	1.20
8	ปักธงชัย	นครราชสีมา	1	0.85



รูปที่ 3 อัตราป่วยโรคหัดปี 2563จำแนกรายอำเภอในเขตสุขภาพที่ 9

## โรคปอดบวม ปี 2563 (วันที่ 1 มกราคม - 13 มิถุนายน 2563)

### สถานการณ์โรคปอดบวมประเทศไทย

ตั้งแต่วันที่ 1 มกราคม - 6 มิถุนายน 2563 พบผู้ป่วย 95,147 ราย อัตราป่วย 143.26 ต่อประชากรแสนคน เสียชีวิต 57 ราย อัตราป่วยตาย ร้อยละ 0.06 อัตราส่วนเพศชายต่อเพศหญิง 1: 0.84 พบมากที่สุดในกลุ่มอายุ 65 ปีขึ้นไป ร้อยละ 39.00 รองลงมาคือ กลุ่มอายุ 0-4 ปี ร้อยละ 20.82 และกลุ่มอายุ 55-64 ร้อยละ 14.13 ตามลำดับ ภาคที่มีอัตราป่วยสูงสุดคือ ภาคเหนือ 181.64 ต่อประชากรแสนคน รองลงมาคือ ภาคตะวันออกเฉียงเหนือ 181.28 ต่อประชากรแสนคน ภาคใต้ 117.82 ต่อประชากรแสนคน และภาคกลาง 96.77 ต่อประชากรแสนคนตามลำดับ โดยจังหวัดที่มีอัตราป่วยสูงสุดในประเทศ คือ จังหวัดศรีสะเกษ อัตราป่วย 287.64 ต่อประชากรแสนคน

### สถานการณ์โรคปอดบวมเขตสุขภาพที่ 9

ตั้งแต่วันที่ 1 มกราคม - 6 มิถุนายน 2563 พบผู้ป่วย 9,635 ราย อัตราป่วย 142.37 ต่อประชากรแสนคน ไม่มีผู้เสียชีวิต อัตราส่วนเพศหญิงต่อเพศชาย 1:1.17 พบมากที่สุดในกลุ่มอายุ 65 ปีขึ้นไป อัตราป่วย 547.76 ต่อประชากรแสนคน รองลงมาคือ กลุ่มอายุ 0-4 ปี อัตราป่วย 434.45 ต่อประชากรแสนคน และกลุ่มอายุ 55-64 ปี อัตราป่วย 191.23 ต่อประชากรแสนคนตามลำดับ ดังรูปที่ 1

เปรียบเทียบจำนวนผู้ป่วยโรคปอดบวม ปี 2563 กับค่ามัธยฐาน 5 ปีย้อนหลัง (2558-2562) พบว่า ตั้งแต่สัปดาห์ที่ 8 - ปัจจุบัน ไม่พบความผิดปกติของการเกิดโรค โดยมีจำนวนผู้ป่วยน้อยกว่าค่ามัธยฐานและแนวโน้มการเกิดโรคลดลงอย่างต่อเนื่อง (สัปดาห์ที่ 20-22 ข้อมูลยังไม่ครบถ้วน) ดังรูปที่ 2

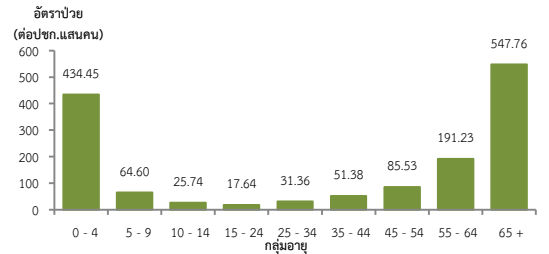
จังหวัดที่มีอัตราป่วยโรคปอดบวมสูงสุดคือ จังหวัดบุรีรัมย์ 196.93 ต่อประชากรแสนคน รองลงมาคือ จังหวัดชัยภูมิ 188.18 ต่อประชากรแสนคน จังหวัดสุรินทร์ 108.72 ต่อประชากรแสนคน และจังหวัดนครราชสีมา 107.49 ต่อประชากรแสนคน และตามลำดับ รายละเอียดดังตารางที่ 1 เมื่อจำแนกอัตราป่วยโรคปอดบวมในระดับอำเภอ พบว่า อำเภอที่มีอัตราป่วยสูงสุดคือ อำเภอหนองบัวระเหว จังหวัดชัยภูมิ 632.43 ต่อประชากรแสนคน รองลงมาคือ อำเภอลำปลายมาศ จังหวัดบุรีรัมย์ 358.78 ต่อประชากรแสนคน และอำเภอกระสัง จังหวัดบุรีรัมย์ 331.95 ต่อประชากรแสนคน ตามลำดับ รายละเอียดดังตารางที่ 2

### ข้อเสนอแนะ

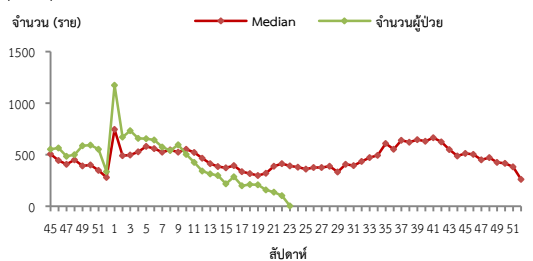
1. ผู้ป่วยที่เป็นโรคปอดบวมจากไข้หวัดใหญ่ควรให้ยาด้านเชื้อไวรัส
2. หลังจากผู้ป่วยได้รับการวินิจฉัยสาเหตุจากเชื้อแบคทีเรียควรรักษาด้วยยาปฏิชีวนะอย่างรวดเร็วที่สุด
3. ฉีดวัคซีนป้องกันโรคในกลุ่มเสี่ยงคือ เด็กเล็ก ผู้ที่มีอายุ 65 ปีขึ้นไป และผู้ที่มีภาวะภูมิคุ้มกันต่ำหรือมีโรคประจำตัวบางอย่าง การฉีดวัคซีนที่ให้ผลในการลดอัตราการเกิดโรคปอดบวมจากการติดเชื้อ ซึ่งได้แก่ วัคซีนป้องกันไข้หวัดใหญ่ และวัคซีนป้องกันโรคปอดอักเสบ

ตารางที่ 2 อัตราป่วยโรคปอดบวมที่สูงสุด 10 อันดับแรกในปี 2563 เขตสุขภาพที่ 9

อัตราป่วยสะสม 10 อันดับแรก ระหว่างวันที่ 1 ม.ค.- 6 มิ.ย. 2563				
ลำดับ	อำเภอ	จังหวัด	Pt. ราย	อัตราป่วย*
1	หนองบัวระเหว	ชัยภูมิ	242	632.43
2	ลำปลายมาศ	บุรีรัมย์	482	358.78
3	กระสัง	บุรีรัมย์	349	331.95
4	เขวาสินรินทร์	สุรินทร์	100	285.55
5	สังขะ	สุรินทร์	362	276.08
6	หนองหงส์	บุรีรัมย์	126	252.01
7	สตึก	บุรีรัมย์	282	251.7
8	สีดา	นครราชสีมา	61	250.60
9	แก้งคร้อ	ชัยภูมิ	226	241.04
10	พลับพลาชัย	บุรีรัมย์	101	227.52



รูปที่ 1 แผนภูมิแสดงอัตราป่วยโรคปอดบวมต่อประชากรแสนคนจำแนกตามกลุ่มอายุ ปี 2563



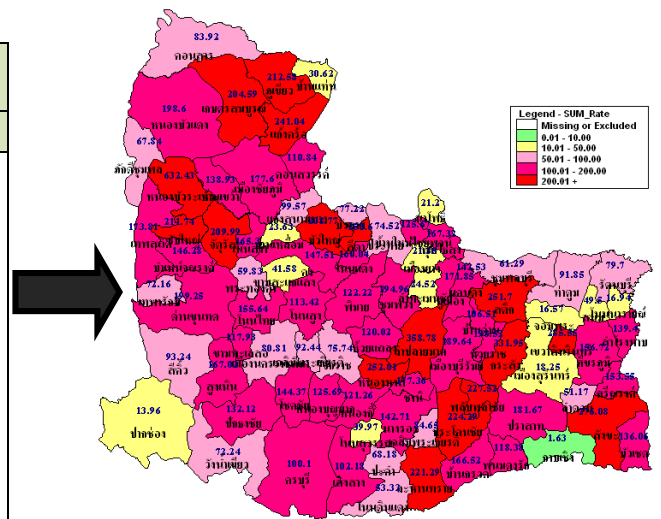
หมายเหตุ : สัปดาห์ที่ 20-22 ข้อมูลยังไม่ครบถ้วน

รูปที่ 2 จำนวนผู้ป่วยโรคปอดบวมจำแนกรายสัปดาห์เปรียบเทียบกับข้อมูลปี 2563 กับค่ามัธยฐาน 5 ปีย้อนหลัง (2558-2562)

ตารางที่ 1 เปรียบเทียบอัตราป่วยโรคปอดบวมปี 2563 และปี 2562 ช่วงเวลาเดียวกันแยกแยะรายจังหวัด

จังหวัด	ปี 2563 (1 ม.ค.-6 มิ.ย.63)		ปี 2562 (1 ม.ค.-6 มิ.ย.62)		อัตราป่วย ปี 63/62 (เท่า)
	Pt. (ราย)	อัตรา ป่วย*	Pt. (ราย)	อัตรา ป่วย*	
บุรีรัมย์	3,135	196.93	2,598	163.20	1.21
ชัยภูมิ	2,144	188.18	2,837	249.00	0.76
สุรินทร์	1,519	108.72	3,304	125.19	0.87
นครราชสีมา	2,144	107.49	2,063	147.65	0.73

หมายเหตุ \* อัตราป่วยต่อประชากรแสนคน



รูปที่ 3 อัตราป่วยโรคปอดบวมปี 2563 จำแนกรายอำเภอในเขตสุขภาพที่ 9

นางสาวกรณิการ์ หมอนพั้งเทียม นักวิชาการสาธารณสุขชำนาญการ/ผู้จัดทำ  
นายอภิรัตน์ โสภำปึง นักวิชาการสาธารณสุขชำนาญการพิเศษ/ผู้ตรวจทาน