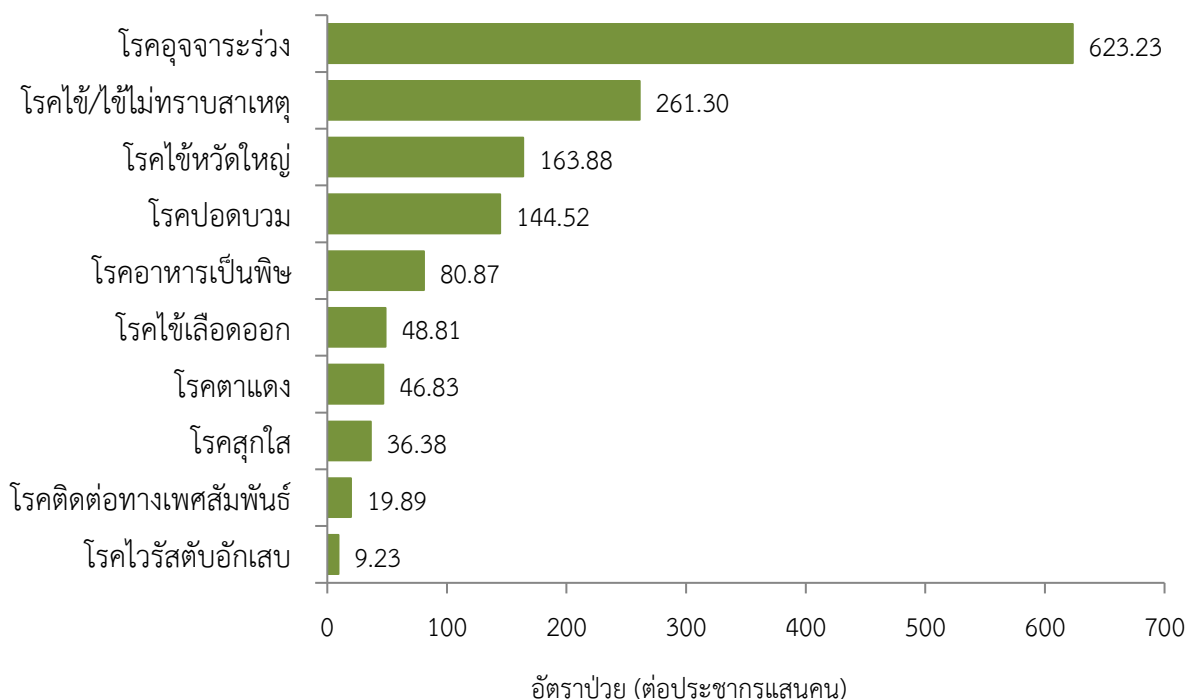


สถานการณ์โรคสำคัญที่เฝ้าระวังทางระบาดวิทยาในพื้นที่เขตสุขภาพที่ 9 ประจำสัปดาห์ที่ 24 ปี 2563 (วันที่ 14–20 มิถุนายน 2563)

การวิเคราะห์สถานการณ์ใช้ข้อมูลสะสมตั้งแต่สัปดาห์ที่ 1 –23 (วันที่ 1 มกราคม - 13 มิถุนายน 2563) เขตสุขภาพที่ 9 ได้รับรายงานผู้ป่วยในระบบเฝ้าระวัง 506 จากเครือข่าย 4 จังหวัด (นครราชสีมา ชัยภูมิ สุรินทร์ และบุรีรัมย์) มีรายงานผู้เสียชีวิต 6 ราย ได้แก่ โรคไข้หวัดใหญ่ 2 ราย (นครราชสีมา 2 ราย) โรคไข้เลือดออก 2 ราย (นครราชสีมา 2 ราย) โรคไข้สมองอักเสบไม่ทราบสาเหตุ 1 ราย (สุรินทร์ 1 ราย) และ โรคไข้หัด 1 ราย (นครราชสีมา 1 ราย)

10 อันดับโรคที่มีอัตราป่วยต่อประชากรแสนคนสูงสุด

10 อันดับโรคที่มีอัตราป่วยต่อประชากรแสนคนสูงสุด คือ โรคอุจจาระร่วง 623.23 ต่อประชากรแสนคน โรคไข้/ไข้ไม่ทราบสาเหตุ 261.30 ต่อประชากรแสนคน โรคไข้หวัดใหญ่ 163.88 ต่อประชากรแสนคน โรคปอดบวม 144.52 ต่อประชากรแสนคน โรคอาหารเป็นพิษ 80.87 ต่อประชากรแสนคน โรคไข้เลือดออก 48.81 ต่อประชากรแสนคน โรคตาแดง 46.83 ต่อประชากรแสนคน โรคสுகไส 36.38 ต่อประชากรแสนคน โรคติดต่อทางเพศสัมพันธ์ 19.89 ต่อประชากรแสนคน และโรคไวรัสตับอักเสบบี 9.23 ต่อประชากรแสนคน ตามลำดับ ดังรูปที่ 1



รูปที่ 1 10 อันดับโรคที่มีอัตราป่วยต่อประชากรแสนคนสูงสุดในพื้นที่เขตสุขภาพที่ 9
ที่มา :รายงาน 506 สำนักงานสาธารณสุขจังหวัดในพื้นที่ข้อมูล ณ วันที่ 18 มิถุนายน 2563

โรคที่เป็นปัญหาทางสาธารณสุขในพื้นที่เขตสุขภาพที่ 9 มีดังนี้

โรคไข้เลือดออกปี 2563 (วันที่ 1 มกราคม - 20 มิถุนายน 2563)

สถานการณ์โรคไข้เลือดออกประเทศไทย

ตั้งแต่วันที่ 1 มกราคม-15 มิถุนายน 2563 มีผู้ป่วยโรคไข้เลือดออก 18,568 ราย อัตราป่วย 27.96 ต่อประชากรแสนคน เสียชีวิต 11 ราย อัตราป่วยตายร้อยละ 0.06 อัตราส่วนเพศชายต่อเพศหญิง: 1.11 พบมากที่สุดในกลุ่มอายุ 15-24 ปี ร้อยละ 26.16 รองลงมาคือกลุ่มอายุ 10-14 ปี ร้อยละ 21.87 และกลุ่มอายุ 25-34 ปี ร้อยละ 12.71 ตามลำดับ ภาคที่มีอัตราป่วยสูงสุด คือ ภาคตะวันออกเฉียงเหนือ 36.97 ต่อประชากรแสน คนรองลงมาคือ ภาคกลาง 26.05 ต่อประชากรแสนคน ภาคใต้ 21.93 ต่อประชากรแสนคน และภาคเหนือ 19.88 ต่อประชากรแสนคน ตามลำดับ โดยจังหวัดที่มีอัตราป่วยสูงสุดในประเทศ คือ จังหวัดระยอง อัตราป่วย 100.51 ต่อประชากรแสนคน

สถานการณ์โรคไข้เลือดออกเขตสุขภาพที่ 9

ตั้งแต่วันที่ 1 มกราคม-13 มิถุนายน 2563 พบผู้ป่วย 3,306 ราย อัตราป่วย 48.81 ต่อประชากรแสนคน เสียชีวิต 2 ราย (นครราชสีมา 2 ราย) อัตราป่วยตายเท่ากับร้อยละ 0.06 อัตราส่วนเพศหญิงต่อเพศชาย 1:1.05 พบมากที่สุดในกลุ่มอายุ 10-14 ปี อัตราป่วย 97.15 ต่อประชากรแสนคน รองลงมา คือกลุ่มอายุ 5-9 ปี อัตราป่วย 83.33 ต่อประชากรแสนคน และกลุ่มอายุ 15-24 ปี อัตราป่วย 39.01 ต่อประชากรแสนคนตามลำดับ ดังรูปที่ 1

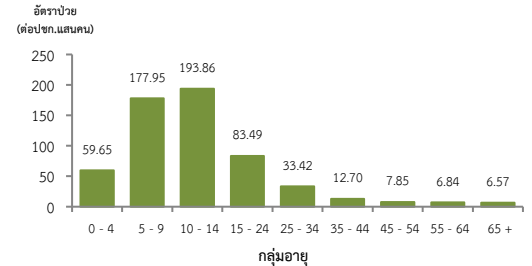
เปรียบเทียบจำนวนผู้ป่วยโรคไข้เลือดออกปี 2563 กับค่ามัธยฐาน 5 ปีย้อนหลัง (2558-2562)พบว่ามีความผิดปกติของการเกิดโรคตั้งแต่สัปดาห์ที่ 1 เนื่องจากจำนวนผู้ป่วยมากกว่าค่ามัธยฐานและมีแนวโน้มการเกิดโรคเพิ่มขึ้น (สัปดาห์ที่ 21-23 ข้อมูลยังไม่ครบถ้วน)ดังรูปที่ 2 จังหวัดที่มีอัตราป่วยโรคไข้เลือดออกสูงสุดคือ จังหวัดชัยภูมิ 84.28 ต่อประชากรแสนคนรองลงมาคือ จังหวัดนครราชสีมา 64.29 ต่อประชากรแสนคน จังหวัดบุรีรัมย์ 22.97 ต่อประชากรแสนคน และจังหวัดสุรินทร์ 20.11 ต่อประชากรแสนคน ตามลำดับรายละเอียดดังตารางที่ 1 เมื่อจำแนกอัตราป่วยโรคไข้เลือดออกในระดับอำเภอพบว่า อำเภอที่มีอัตราป่วยสูงสุดคือ อำเภอนินสง่า จังหวัดชัยภูมิ 176.83 ต่อประชากรแสนคน รองลงมาคือ อำเภอเฉลิมพระเกียรติ จังหวัดนครราชสีมา 162.46 ต่อประชากรแสนคน และอำเภอคอนสาร จังหวัดชัยภูมิ 161.38 ต่อประชากรแสนคน ตามลำดับ รายละเอียดดังตารางที่ 2

ข้อเสนอแนะ

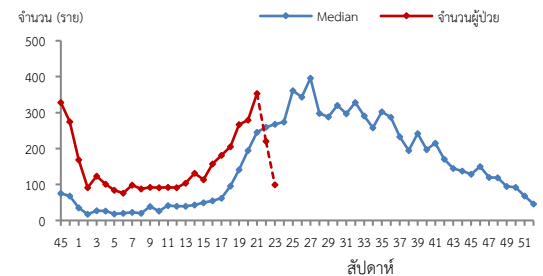
1. เผื่อระวังผู้ป่วยโดยเฉพาะเด็กเล็กในศูนย์เด็กเล็กและกลุ่มนักเรียน ถ้าพบผู้ป่วยจะต้องสอบสวนโรคเฉพาะรายทุกราย และดำเนินการควบคุมโรคตามมาตรการ 0 3 7
2. ควบคุมค่าดัชนีลูกน้ำยุงลายไม่ให้เกินเกณฑ์มาตรฐานที่กำหนด (HI ≤ 10, CI = 0)
3. ประชาสัมพันธ์มาตรการ 3 เก็บป้องกัน 3 โรค และ 5ป 1ข ในการควบคุมโรคไข้เลือดออก
4. สร้างความเข้าใจและความตระหนักในการควบคุม ป้องกันโรคไข้เลือดออก “บ้านตนเอง ครอบครัวตนเอง คนในครอบครัวยังต้องเป็นผู้ดูแลกันเองเป็นอันดับแรก “หรือที่เรียกว่า “บ้านใครบ้านมัน”

ตารางที่ 2 อัตราป่วยโรคไข้เลือดออกสูงที่สุด 10 อันดับแรกในปี 2563เขตสุขภาพที่ 9

| อัตราป่วยสะสม 10 อันดับแรก ระหว่างวันที่ 1 ม.ค.- 13 มิ.ย. 2563 | | | | |
|--|-----------------|------------|--------|------------|
| ลำดับ | อำเภอ | จังหวัด | Pt.ราย | อัตราป่วย* |
| 1 | นินสง่า | ชัยภูมิ | 46 | 176.83 |
| 2 | เฉลิมพระเกียรติ | นครราชสีมา | 58 | 162.46 |
| 3 | คอนสาร | ชัยภูมิ | 100 | 161.38 |
| 4 | โนนไทย | นครราชสีมา | 114 | 158.42 |
| 5 | พุทไธสง | บุรีรัมย์ | 64 | 137.29 |
| 6 | ภักดีชุมพล | ชัยภูมิ | 38 | 122.76 |
| 7 | บัวใหญ่ | นครราชสีมา | 100 | 120.68 |
| 8 | เกษตรสมบูรณ์ | ชัยภูมิ | 130 | 116.14 |
| 9 | โชคชัย | นครราชสีมา | 79 | 96.66 |
| 10 | หนองบัวระเหว | ชัยภูมิ | 35 | 91.47 |



รูปที่ 1 แผนภูมิแสดงอัตราป่วยโรคไข้เลือดออกต่อประชากรแสนคน จำแนกตามกลุ่มอายุ ปี 2563

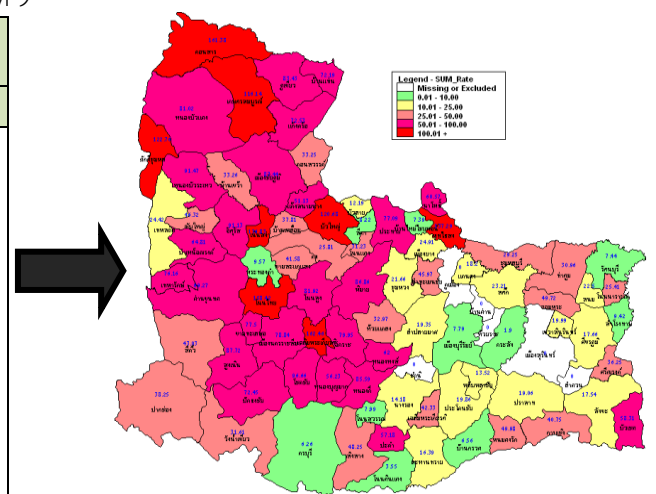


หมายเหตุ : สัปดาห์ที่ 21-23 ข้อมูลยังไม่ครบถ้วน

รูปที่ 2 จำนวนผู้ป่วยโรคไข้เลือดออกจำแนกรายสัปดาห์เปรียบเทียบกับข้อมูลปี 2563 กับค่ามัธยฐาน 5 ปีย้อนหลัง (2558-2562) ตารางที่ 1 เปรียบเทียบผู้ป่วยโรคไข้เลือดออกปี 2563และปี 2562ช่วงเวลาเดียวกันแยกรายจังหวัด

| จังหวัด | ปี 2563 (1ม.ค.-13 มิ.ย.63) | | ปี 2562 (1ม.ค.-13 มิ.ย.62) | | อัตราป่วยปี 63/62 (เท่า) |
|------------|----------------------------|------------|----------------------------|------------|--------------------------|
| | Pt. (ราย) | อัตราป่วย* | Pt. (ราย) | อัตราป่วย* | |
| ชัยภูมิ | 960 | 84.28 | 771 | 67.67 | 1.25 |
| นครราชสีมา | 1699 | 64.29 | 2752 | 104.27 | 0.62 |
| บุรีรัมย์ | 366 | 22.97 | 1057 | 66.40 | 0.35 |
| สุรินทร์ | 281 | 20.11 | 873 | 62.48 | 0.32 |

หมายเหตุ * อัตราป่วยต่อประชากรแสนคน



รูปที่ 3 อัตราป่วยโรคไข้เลือดออก ปี 2563 จำแนกรายอำเภอในเขตสุขภาพที่ 9

โรคไขหวัดใหญ่ ปี 2563 (วันที่ 1 มกราคม - 20 มิถุนายน 2563)

สถานการณ์โรคไขหวัดใหญ่ประเทศไทย

ตั้งแต่วันที่ 1 มกราคม-14 มิถุนายน 2563 มีผู้ป่วย 102,404 ราย อัตราป่วย 154.19 ต่อประชากรแสนคน เสียชีวิต 3 ราย อัตราป่วยตาย ร้อยละ 0.003 อัตราส่วนเพศชายต่อเพศหญิง 1:1.08 พบมากที่สุดในกลุ่มอายุ 0-4 ปี ร้อยละ 21.63 รองลงมา คือกลุ่มอายุ 10-14 ปี ร้อยละ 12.57 และกลุ่มอายุ 7-9 ปี ร้อยละ 11.23 ตามลำดับ ภาคที่มีอัตราป่วยสูงสุดคือ ภาคเหนือ 222.15 ต่อประชากรแสนคน รองลงมา คือ ภาคกลาง 181.49 ต่อประชากรแสนคน ภาคตะวันออกเฉียงเหนือ 128.54 ต่อประชากรแสนคน และภาคใต้ 60.90 ต่อประชากรแสนคนตามลำดับ โดยจังหวัดที่มีอัตราป่วยสูงสุดในประเทศ คือ จังหวัดพะเยา อัตราป่วย 456.00 ต่อประชากรแสนคน

สถานการณ์โรคไขหวัดใหญ่เขตสุขภาพที่ 9

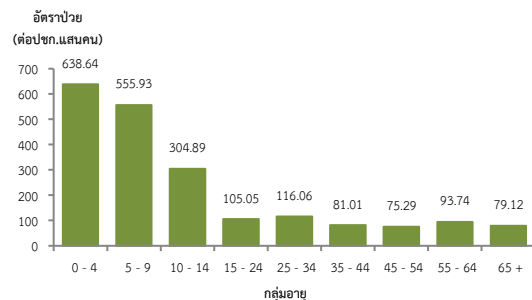
ตั้งแต่วันที่ 1 มกราคม-13 มิถุนายน 2563 พบผู้ป่วย 11,099 ราย อัตราป่วย 163.88 ต่อประชากรแสนคน มีผู้เสียชีวิต 2 ราย (นครราชสีมา 2 ราย) อัตราป่วยตายร้อยละ 0.02 อัตราส่วนเพศชายต่อเพศหญิง 1:1.13 พบมากที่สุดในกลุ่มอายุ 0-4 ปี อัตราป่วย 638.64 ต่อประชากรแสนคน รองลงมา คือ กลุ่มอายุ 5-9 ปี อัตราป่วย 555.93 ต่อประชากรแสนคน และกลุ่มอายุ 10-14 ปี อัตราป่วย 304.89 ต่อประชากรแสนคน ตามลำดับ ดังรูปที่ 1

เปรียบเทียบผู้ป่วยโรคไขหวัดใหญ่ ปี 2563 กับค่ามัธยฐาน 5 ปีย้อนหลัง (2558-2562) พบว่า ปี 2563 ตั้งแต่สัปดาห์ที่ 1-8 มีความผิดปกติของการเกิดโรคไขหวัดใหญ่เนื่องจากจำนวนผู้ป่วยมากกว่าค่ามัธยฐาน 5 ปีย้อนหลัง แต่ตั้งแต่สัปดาห์ที่ 9 - ปัจจุบัน พบแนวโน้มการเกิดโรคลดลงอย่างต่อเนื่องและน้อยกว่าค่ามัธยฐาน 5 ปีย้อนหลัง (สัปดาห์ที่ 21-23 ข้อมูลยังไม่ครบถ้วน) ดังรูปที่ 2 มีค่าสัดส่วน ILI ทั้ง 4 จังหวัดน้อยกว่าร้อยละ 5 ดังรูปที่ 3

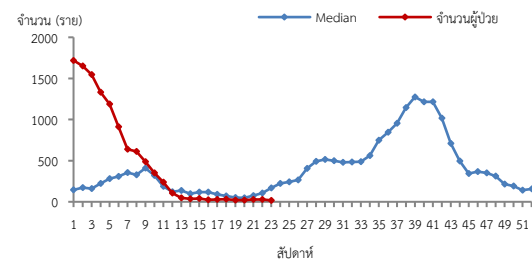
จังหวัดที่มีอัตราป่วยโรคไขหวัดใหญ่สูงสุดคือจังหวัดนครราชสีมา 242.24 ต่อประชากรแสนคน รองลงมาคือจังหวัดชัยภูมิ 155.48 ต่อประชากรแสนคน จังหวัดบุรีรัมย์ 136.75 ต่อประชากรแสนคน และจังหวัดสุรินทร์ 53.45 ต่อประชากรแสนคน ตามลำดับ รายละเอียดดังตารางที่ 1 เมื่อจำแนกอัตราป่วยโรคไขหวัดใหญ่ระดับอำเภอ พบว่า อำเภอที่มีอัตราป่วยสูงสุดคือ อำเภอเสิงสาง จังหวัดนครราชสีมา 742.19 ต่อประชากรแสนคน รองลงมาคืออำเภอบัวใหญ่ จังหวัดนครราชสีมา 487.53 ต่อประชากรแสนคน และอำเภอเมือง จังหวัดนครราชสีมา 420.84 ต่อประชากรแสนคน ตามลำดับ รายละเอียดดังตารางที่ 2

ข้อเสนอแนะ

1. โรคไขหวัดใหญ่เป็นโรคที่มีวิธีการป้องกันและวิธีการรักษาที่มีประสิทธิภาพ แต่ต้องเฝ้าระวังในกลุ่มผู้สูงอายุอย่างเข้มข้นเนื่องจากเป็นกลุ่มที่มีอัตราป่วยต่ำแต่มีอัตราป่วยตายสูง ซึ่งส่วนใหญ่อยู่กลุ่มผู้สูงอายุที่มีโรคประจำตัวด้วยโรคเรื้อรังไม่ได้รับวัคซีนป้องกันโรคไขหวัดใหญ่
2. เฝ้าระวังผู้ป่วยที่มีอาการ ILI โดยเฉพาะกลุ่มผู้สูงอายุ ถ้าพบผู้ที่มีอาการเข้าได้กับโรคไขหวัดใหญ่ต้องตรวจทางห้องปฏิบัติการด้วย Rapid test และให้ยา Oseltamivir
3. ในสถานที่ที่มีคนอยู่หนาแน่นและพักค้าง เช่น เรือนจำ ค่ายทหาร โรงเรียน การเข้าค่ายพักแรม ควรมีการคัดกรองผู้ที่มีอาการคล้ายไข้หวัดใหญ่ หากพบผู้ป่วยต้องมีการแยกผู้ป่วย โดยให้แยกห้องนอน หรือหยุดเรียน หยุดงาน
4. เมื่อมีผู้ป่วยโรคไขหวัดใหญ่จะต้องดำเนินการสอบสวนโรคเฉพาะรายทุกราย และค้นหาผู้ป่วยเพิ่มเติมในพื้นที่

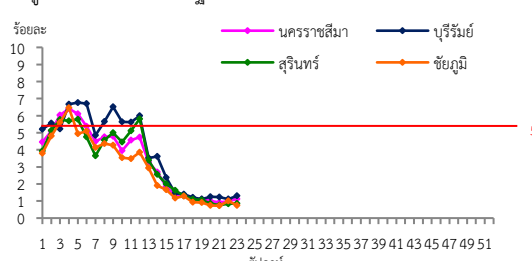


รูปที่ 1 แผนภูมิแสดงอัตราป่วยโรคไขหวัดใหญ่ต่อประชากรแสนคน จำแนกตามกลุ่มอายุ ปี 2563



หมายเหตุ : สัปดาห์ที่ 21-23 ข้อมูลยังไม่ครบถ้วน

รูปที่ 2 จำนวนผู้ป่วยโรคไขหวัดใหญ่จำแนกรายสัปดาห์เปรียบเทียบกับข้อมูลปี 2563 กับค่ามัธยฐาน 5 ปีย้อนหลัง (2558 - 2562)



รูปที่ 3 สัดส่วน ILI ต่อผู้ป่วยนอก แยกรายจังหวัดเขตสุขภาพที่ 9 นครราชสีมา ปี 2563

ที่มา : ระบบเฝ้าระวังโรคทางระบาดวิทยาของกลุ่มอาการคล้ายไข้หวัดใหญ่ สำนักระบาดวิทยา กรมควบคุมโรค ข้อมูล ณ วันที่ 18 มิ.ย. 2563

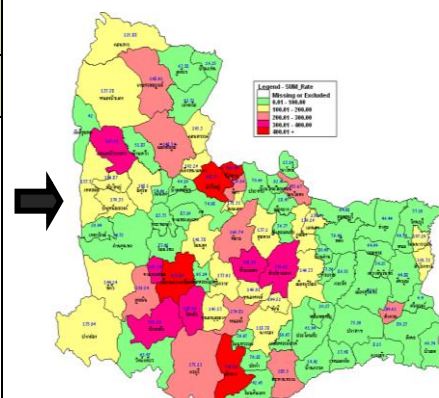
ตารางที่ 1 เปรียบเทียบอัตราป่วยโรคไขหวัดใหญ่ปี 2563 และปี 2562 ช่วงเวลาเดียวกันแยกรายจังหวัด

| จังหวัด | ปี 2563 (1ม.ค.-13 มิ.ย.63) | | ปี 2562 (1ม.ค.-13 มิ.ย.62) | | อัตราป่วย (เท่า) |
|------------|----------------------------|------------|----------------------------|------------|------------------|
| | Pt. (ราย) | อัตราป่วย* | Pt. (ราย) | อัตราป่วย* | |
| นครราชสีมา | 6,402 | 242.24 | 13,678 | 518.26 | 0.47 |
| ชัยภูมิ | 1,771 | 155.48 | 2,856 | 250.67 | 0.62 |
| บุรีรัมย์ | 2,179 | 136.75 | 1,831 | 115.02 | 1.19 |
| สุรินทร์ | 747 | 53.45 | 1,449 | 103.71 | 0.52 |

หมายเหตุ * อัตราป่วยต่อประชากรแสนคน

ตารางที่ 2 อัตราป่วยโรคไขหวัดใหญ่สูงสุด 10 อันดับแรก ในปี 2563 เขตสุขภาพที่ 9

| อัตราป่วยสะสม 10 อันดับแรก ระหว่างวันที่ 1ม.ค.- 13 มิ.ย.2563 | | | | | |
|--|--------------|------------|---------|------------|--|
| ลำดับ | อำเภอ | จังหวัด | Pt. ราย | อัตราป่วย* | |
| 1 | เสิงสาง | นครราชสีมา | 523 | 742.19 | |
| 2 | บัวใหญ่ | นครราชสีมา | 404 | 487.53 | |
| 3 | เมือง | นครราชสีมา | 1927 | 420.84 | |
| 4 | บัวลาย | นครราชสีมา | 101 | 410.49 | |
| 5 | โชคชัย | นครราชสีมา | 322 | 393.96 | |
| 6 | ลำปลายมาศ | บุรีรัมย์ | 510 | 379.62 | |
| 7 | หนองบัวระเหว | ชัยภูมิ | 139 | 363.26 | |
| 8 | ห้วยแถลง | นครราชสีมา | 274 | 361.39 | |
| 9 | ปักธงชัย | นครราชสีมา | 412 | 351.19 | |
| 10 | ขามทะเลสอ | นครราชสีมา | 90 | 303.24 | |



รูปที่ 4 อัตราป่วยโรคไขหวัดใหญ่ ปี 2563 จำแนกรายอำเภอในเขตสุขภาพที่ 9

โรคมือ เท้า ปาก ปี 2563 (วันที่ 1 มกราคม - 20 มิถุนายน 2563)

สถานการณ์โรคมือ เท้า ปาก ประเทศไทย

ตั้งแต่วันที่ 1 มกราคม-13 มิถุนายน 2563 พบผู้ป่วย 6,076 ราย อัตราป่วย 9.15 ต่อประชากรแสนคน ไม่มีผู้เสียชีวิต อัตราส่วนเพศชาย ต่อเพศหญิง 1: 1.24 กลุ่มอายุที่พบมากที่สุดคือ 0-4ปี ร้อยละ 82.92 รองลงมา คือ อายุ 5 ปี ร้อยละ 4.81 และ 7-9 ปี ร้อยละ 4.61 ตามลำดับ ภาคที่มีอัตราป่วยสูงสุด คือ ภาคเหนือ 15.42 ต่อประชากรแสนคน รองลงมาคือภาคใต้ 10.14 ต่อประชากรแสนคน ภาคกลาง 9.16 ต่อประชากรแสนคน และภาคตะวันออกเฉียงเหนือ 5.26 ต่อประชากรแสนคนตามลำดับ โดยจังหวัดที่มีอัตราป่วยสูงสุดในประเทศ คือ จังหวัดน่าน อัตราป่วย 36.95 ต่อประชากรแสนคน

สถานการณ์โรคมือเท้าปากเขตสุขภาพที่ 9

ตั้งแต่วันที่ 1 มกราคม-13 มิถุนายน 2563 มีผู้ป่วย 286 ราย อัตราป่วย 4.22 ต่อประชากรแสนคน ไม่มีผู้เสียชีวิต อัตราส่วนเพศชายต่อเพศหญิง 1:1.13พบมากที่สุด ในอายุ 1 ปีอัตราป่วย 126.33 ต่อประชากรแสนคน รองลงมา คือ อายุ 2 ปี อัตราป่วย 68.76 ต่อประชากรแสนคน และอายุ 3 ปีอัตราป่วย 60.56 ต่อประชากรแสนคน ตามลำดับดังรูปที่ 1

เปรียบเทียบกับจำนวนผู้ป่วยโรคมือเท้าปากปี 2563 กับค่ามัธยฐาน 5 ปีย้อนหลัง (2558-2562) ไม่พบความผิดปกติของการเกิดโรคโดยมีจำนวนผู้ป่วยน้อยกว่าค่ามัธยฐาน 5 ปีย้อนหลัง (สัปดาห์ที่ 21-23 ข้อมูลยังไม่ครบถ้วน) ดังรูปที่ 2

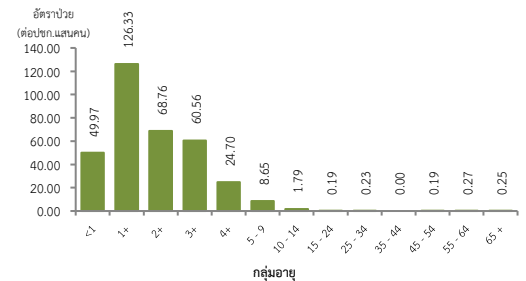
จังหวัดที่มีอัตราป่วยโรคมือเท้าปากสูงสุดคือ จังหวัดนครราชสีมา 4.69 ต่อประชากรแสนคนรองลงมาคือ จังหวัดชัยภูมิ 4.39 ต่อประชากรแสนคน จังหวัดบุรีรัมย์ 3.77 ต่อประชากรแสนคน และจังหวัดสุรินทร์ 3.72 ต่อประชากรแสนคนตามลำดับ รายละเอียดดังตารางที่ 1 เมื่อจำแนกอัตราป่วยโรคมือเท้าปากระดับอำเภอ พบว่า อำเภอที่มีอัตราป่วยสูงสุดคืออำเภอชุมพลบุรี จังหวัดสุรินทร์ 15.32 ต่อประชากรแสนคน รองลงมาคืออำเภอบ้านด่าน จังหวัดบุรีรัมย์ 12.91 ต่อประชากรแสนคน และอำเภอหนองกี่ จังหวัดบุรีรัมย์ 12.84 ต่อประชากรแสนคน ตามลำดับ รายละเอียดดังตารางที่ 2

ข้อเสนอแนะดำเนินงานควบคุมป้องกันโรคในศูนย์เด็กเล็กอย่างเข้มข้นและต่อเนื่องดังนี้

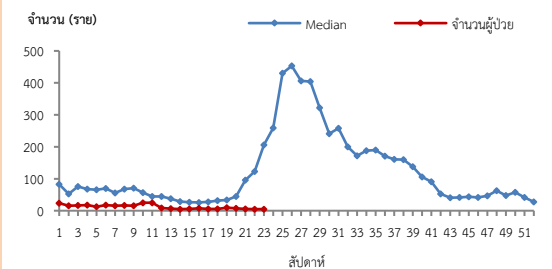
- ครูที่เลี้ยงคักครองนักเรียนทุกเช้าก่อนเข้าเรียนหากพบเด็กป่วยให้แจ้งผู้ปกครองรับเด็กไปพบแพทย์หรือเจ้าหน้าที่สาธารณสุข และแจ้งเจ้าหน้าที่สาธารณสุขที่รับผิดชอบเมื่อพบนักเรียนที่มีอาการสงสัยโรคมือ เท้า ปาก
- สอนเด็กล้างมืออย่างถูกวิธีและจัดให้มีจุดล้างมือพร้อมสบู่หรือเจลล้างมือรวมถึงทำความสะอาดเครื่องนอน ของเล่นและอุปกรณ์ที่ใช้ส่วนรวมเป็นประจำ
- ผู้ปกครองควรหมั่นสังเกตอาการบุตรหลานอย่างใกล้ชิดหากมีอาการไข้ร่วมกับแผลในปากโดยอาจมีหรือไม่มีตุ่มน้ำที่มือหรือเท้าก็ได้บางรายอาจมีเฉพาะใช้ควรรีบพาไปพบแพทย์และให้หยุดเรียนจนกว่าจะหายเป็นปกติและไม่ควรคลุกคลีกับคนอื่นในครอบครัวหลีกเลี่ยงการพาบุตรหลานที่มีอาการป่วยไปในที่ชุมชน เช่น สนามเด็กเล่น บ้านบอล ตลาด ห้างสรรพสินค้า เป็นต้น เพื่อลดการแพร่กระจายเชื้อและป้องกันการระบาดในชุมชน

ตารางที่ 2 อัตราป่วยโรคมือเท้าปากสูงสุด 10 อันดับแรกในปี 2563เขตสุขภาพที่ 9

| อัตราป่วยสะสม 10 อันดับแรก ระหว่างวันที่ 1ม.ค.-13 มิ.ย. 2563 | | | | |
|---|--------------|------------|--------|------------|
| ลำดับ | อำเภอ | จังหวัด | Pt.ราย | อัตราป่วย* |
| 1 | ชุมพลบุรี | สุรินทร์ | 11 | 15.32 |
| 2 | บ้านด่าน | บุรีรัมย์ | 4 | 12.91 |
| 3 | หนองกี่ | บุรีรัมย์ | 9 | 12.84 |
| 4 | ท่าตูม | สุรินทร์ | 12 | 12.38 |
| 5 | เกษตรสมบูรณ์ | ชัยภูมิ | 12 | 10.72 |
| 6 | เสิงสาง | นครราชสีมา | 7 | 9.93 |
| 7 | บัวเขต | สุรินทร์ | 4 | 9.72 |
| 8 | ลำปลายมาศ | บุรีรัมย์ | 13 | 9.68 |
| 9 | ด่านขุนทด | นครราชสีมา | 12 | 9.34 |
| 10 | วังน้ำเขียว | นครราชสีมา | 4 | 9.03 |



รูปที่ 1 แผนภูมิแสดงอัตราป่วยโรคมือเท้าปากต่อประชากรแสนคน จำแนกตามกลุ่มอายุปี 2563



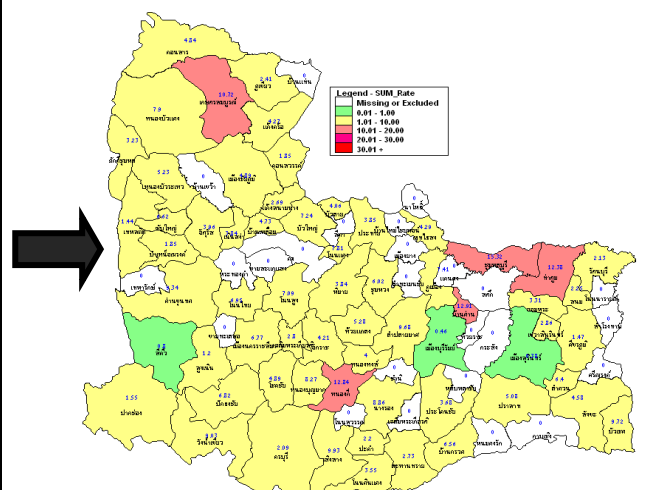
หมายเหตุ : สัปดาห์ที่ 21-23 ข้อมูลยังไม่ครบถ้วน

รูปที่ 2 จำนวนผู้ป่วยโรคมือเท้าปากจำแนกรายสัปดาห์เปรียบเทียบกับข้อมูลปี 2563 กับค่ามัธยฐาน 5 ปีย้อนหลัง (2558-2562)

ตารางที่ 1 เปรียบเทียบอัตราป่วยโรคมือเท้าปากปี 2563และปี 2562 ช่วงเวลาเดียวกันแยกรายจังหวัด

| จังหวัด | ปี 2563 (1ม.ค.-13 มิ.ย.63) | | ปี 2562 (1ม.ค.-13 มิ.ย.62) | | อัตราป่วย ปี 63/62 (เท่า) |
|------------|-------------------------------|----------------|-------------------------------|----------------|---------------------------------|
| | Pt. (ราย) | อัตรา ป่วย* | Pt. (ราย) | อัตรา ป่วย* | |
| นครราชสีมา | 124 | 4.69 | 466 | 17.66 | 0.27 |
| ชัยภูมิ | 50 | 4.39 | 138 | 12.11 | 0.36 |
| บุรีรัมย์ | 60 | 3.77 | 268 | 16.84 | 0.22 |
| สุรินทร์ | 52 | 3.72 | 352 | 25.19 | 0.15 |

หมายเหตุ * อัตราป่วยต่อประชากรแสนคน



รูปที่ 3 อัตราป่วยโรคมือเท้าปาก ปี 2563จำแนกรายอำเภอในเขตสุขภาพที่ 9

โรคหัด ปี 2563 (วันที่ 1 มกราคม – 20 มิถุนายน 2563)

สถานการณ์โรคหัดประเทศไทย

ตั้งแต่วันที่ 1 มกราคม – 13 มิถุนายน 2563 พบผู้ป่วย 827 ราย อัตราป่วย 1.25 ต่อประชากรแสนคน ไม่มีผู้เสียชีวิต อัตราส่วนเพศหญิงต่อเพศชาย 1:1.12 พบมากที่สุดในกลุ่มอายุ 0-4 ปี ร้อยละ 28.17 รองลงมาคือกลุ่มอายุ 15-24 ปี ร้อยละ 24.79 และกลุ่มอายุ 25-34 ร้อยละ 18.50 ตามลำดับ ภาคที่มีอัตราป่วยสูงสุดคือภาคใต้ 2.93 ต่อประชากรแสนคน รองลงมาคือภาคเหนือ 1.53 ต่อประชากรแสนคน ภาคกลาง 1.07 ต่อประชากรแสนคน และภาคตะวันออกเฉียงเหนือ 0.55 ต่อประชากรแสนคนตามลำดับ โดยจังหวัดที่มีอัตราป่วยสูงสุดในประเทศ คือ จังหวัดนราธิวาส อัตราป่วย 13.83 ต่อประชากรแสนคน

สถานการณ์โรคหัดเขตสุขภาพที่ 9

ตั้งแต่วันที่ 1 มกราคม – 13 มิถุนายน 2563 พบผู้ป่วยโรคหัด 36 ราย อัตราป่วย 0.53 ต่อประชากรแสนคน ไม่มีรายงานผู้เสียชีวิตอัตราส่วนเพศชายต่อเพศหญิง 1:1.40 พบมากในอายุ 4 ปี อัตราป่วย 2.59 ต่อประชากรแสนคน รองลงมาคืออายุ 3 ปี อัตราป่วย 1.31 ต่อประชากรแสนคน และกลุ่มอายุ 5-9 ปี อัตราป่วย 0.98 ต่อประชากรแสนคน ดังรูปที่ 1

ผู้ป่วยปี 2563 เปรียบเทียบค่ามัธยฐาน 5 ปีย้อนหลัง (2558-2562) พบว่ามีความผิดปกติของการเกิดโรคตั้งแต่สัปดาห์ที่ 7-9 โดยมีจำนวนผู้ป่วยมากกว่าค่ามัธยฐาน 5 ปีย้อนหลัง แต่ตั้งแต่สัปดาห์ที่ 10- ปัจจุบัน พบแนวโน้มการเกิดโรคลดลงและน้อยกว่าค่ามัธยฐาน 5 ปีย้อนหลัง (สัปดาห์ที่ 21-23 ข้อมูลยังไม่ครบถ้วน) ดังรูปที่ 2

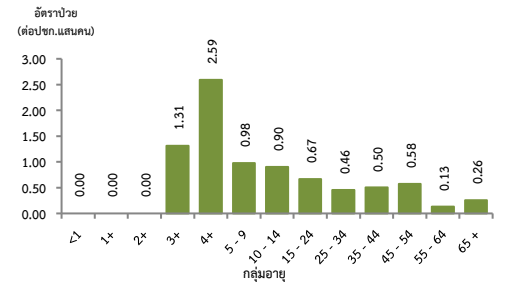
จังหวัดที่มีอัตราป่วยโรคหัดสูงสุดคือจังหวัดชัยภูมิ 1.76 ต่อประชากรแสนคน รองลงมาคือ จังหวัดนครราชสีมา 0.57 ต่อประชากรแสนคน จังหวัดสุรินทร์ 0.07 ต่อประชากรแสนคน รายละเอียดดังตารางที่ 1 ซึ่งเมื่อจำแนกอัตราป่วยโรคหัดระดับอำเภอพบว่า อำเภอที่มีอัตราป่วยสูงสุดคือ อำเภอจัตุรัส จังหวัดชัยภูมิ 23.77 ต่อประชากรแสนคน รองลงมาคืออำเภอบัวเขตจังหวัดสุรินทร์ 2.43 ต่อประชากรแสนคน และอำเภอเมือง จังหวัดนครราชสีมา 2.18 ต่อประชากรแสนคน รายละเอียดดังตารางที่ 2

ข้อเสนอแนะ

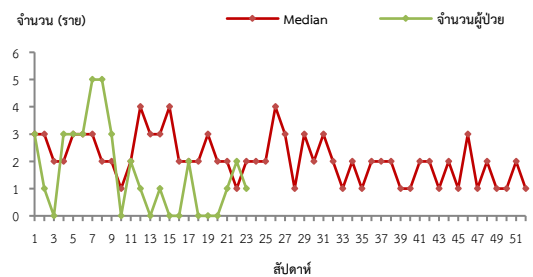
1. หน่วยงานสาธารณสุข และสถานพยาบาลควรเพิ่มความเข้มแข็งในการเฝ้าระวังและสอบสวนผู้ป่วยไข่ออกผื่นและผู้ป่วยสงสัยหัด โดยให้มีการสอบสวนและรายงานผู้ป่วยสงสัย รวมถึงเก็บตัวอย่างเลือดส่งตรวจยืนยันทาง ห้องปฏิบัติการ ผ่านระบบ Measles Database Online (www.eradicationthai.com) ภายใน 48 ชั่วโมงหลังพบผู้ป่วยสงสัย
2. เน้นการดูแลและแยกผู้ป่วยหัดในโรงพยาบาล โดยพิจารณาให้วิตามินเอแก่ผู้ป่วยสงสัยหัดทุกรายเพื่อลดอาการรุนแรง และควรแยกผู้ป่วยออกจากผู้ป่วยโรคอื่นเพื่อลดโอกาสการติดเชื้อในโรงพยาบาล
3. ให้ความรู้เกี่ยวกับโรคหัด การติดต่อ การป้องกัน การรักษา แก่ผู้ป่วยและบุคคลใกล้ชิด
4. รณรงค์ให้วัคซีนในกลุ่มเป้าหมายที่อยู่ในพื้นที่ระบาด และไม่สามารถตรวจสอบประวัติการได้รับวัคซีน

ตารางที่ 2 อัตราป่วยโรคหัดสูงสุด 7 อันดับแรกในปี 2563 เขตสุขภาพที่ 9

| อัตราป่วยสะสม 10 อันดับแรก ระหว่างวันที่ 1ม.ค.-13 มิ.ย.2563 | | | | |
|--|----------------|------------|---------|------------|
| ลำดับ | อำเภอ | จังหวัด | Pt. ราย | อัตราป่วย* |
| 1 | จัตุรัส | ชัยภูมิ | 18 | 23.77 |
| 2 | บัวเขต | สุรินทร์ | 1 | 2.43 |
| 3 | เมือง | นครราชสีมา | 10 | 2.18 |
| 4 | บ้านหันจรมรงค์ | ชัยภูมิ | 1 | 1.85 |
| 5 | หนองบุญมาก | นครราชสีมา | 1 | 1.65 |
| 6 | ห้วยแถลง | นครราชสีมา | 1 | 1.32 |
| 7 | บัวใหญ่ | นครราชสีมา | 1 | 1.21 |
| 8 | สูงเนิน | นครราชสีมา | 1 | 1.2 |
| 9 | ปักธงชัย | นครราชสีมา | 1 | 0.85 |
| 10 | ครบุรี | นครราชสีมา | 0 | 0 |



รูปที่ 1 แผนภูมิแสดงอัตราป่วยโรคหัดต่อประชากรแสนคนจำแนกตามกลุ่มอายุ ปี 2563



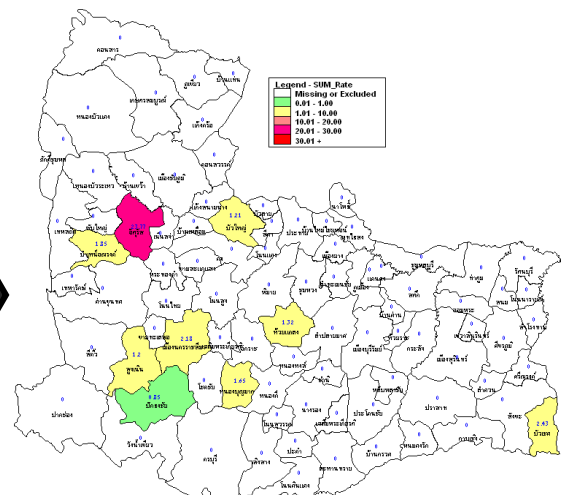
หมายเหตุ : สัปดาห์ที่ 21-23 ข้อมูลยังไม่ครบถ้วน

รูปที่ 2 จำนวนผู้ป่วยโรคหัด จำนวนรายสัปดาห์เปรียบเทียบกับข้อมูลปี 2563 กับค่ามัธยฐาน 5 ปี ย้อนหลัง (2558-2562)

ตารางที่ 1 เปรียบเทียบอัตราป่วยโรคหัดปี 2563 และปี 2562 ช่วงเวลาเดียวกัน แยกรายจังหวัด

| จังหวัด | ปี 2563 (1ม.ค.-13 มิ.ย.63) | | ปี 2562 (1ม.ค.-13 มิ.ย.62) | | อัตราป่วย ปี 63/62 (เท่า) |
|------------|-------------------------------|----------------|-------------------------------|----------------|---------------------------------|
| | Pt. (ราย) | อัตรา ป่วย* | Pt. (ราย) | อัตรา ป่วย* | |
| ชัยภูมิ | 20 | 1.76 | 7 | 0.61 | 2.89 |
| นครราชสีมา | 15 | 0.57 | 41 | 1.55 | 0.37 |
| บุรีรัมย์ | 0 | 0.00 | 10 | 0.63 | 0.00 |
| สุรินทร์ | 1 | 0.07 | 10 | 0.72 | 0.09 |

หมายเหตุ * อัตราป่วยต่อประชากรแสนคน



รูปที่ 3 อัตราป่วยโรคหัดปี 2563 จำนวนรายอำเภอในเขตสุขภาพที่ 9

โรคปอดบวม ปี 2563 (วันที่ 1 มกราคม - 20 มิถุนายน 2563)

สถานการณ์โรคปอดบวมประเทศไทย

ตั้งแต่วันที่ 1 มกราคม -15 มิถุนายน 2563 พบผู้ป่วย 97,944 ราย อัตราป่วย 147.47 ต่อประชากรแสนคน เสียชีวิต 60 ราย อัตราป่วยตาย ร้อยละ 0.06 อัตราส่วนเพศหญิงต่อเพศชาย 1: 1.19 พบมากที่สุดในกลุ่มอายุ 65 ปีขึ้นไป ร้อยละ 39.27 รองลงมาคือ กลุ่มอายุ 0-4 ปี ร้อยละ 20.50 และกลุ่มอายุ 55-64 ร้อยละ 14.19 ตามลำดับ ภาคที่มีอัตราป่วยสูงสุดคือภาคตะวันออกเฉียงเหนือ 188.66 ต่อประชากรแสนคนรองลงมาคือภาคเหนือ 184.93 ต่อประชากรแสนคนภาคใต้ 120.63 ต่อประชากรแสนคน และภาคกลาง 99.00 ต่อประชากรแสนคนตามลำดับ โดยจังหวัดที่มีอัตราป่วยสูงสุดในประเทศ คือ จังหวัดอุบลราชธานี อัตราป่วย 319.49 ต่อประชากรแสนคน

สถานการณ์โรคปอดบวมเขตสุขภาพที่ 9

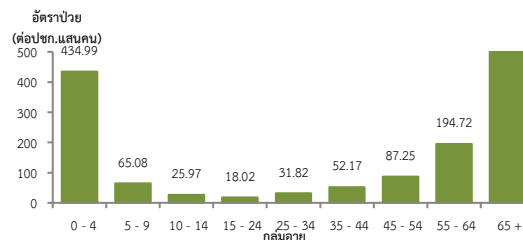
ตั้งแต่วันที่ 1 มกราคม-13 มิถุนายน 2563 พบผู้ป่วย 9,788 ราย อัตราป่วย 144.52 ต่อประชากรแสนคน ไม่มีผู้เสียชีวิตต่ออัตราส่วนเพศหญิงต่อเพศชาย 1:1.17 พบมากที่สุดในกลุ่มอายุ 65 ปีขึ้นไป อัตราป่วย 558.88 ต่อประชากรแสนคน รองลงมาคือ กลุ่มอายุ 0-4 ปี อัตราป่วย 434.99 ต่อประชากรแสนคน และกลุ่มอายุ 55-64 ปี อัตราป่วย 194.72 ต่อประชากรแสนคนตามลำดับดังรูปที่ 1

เปรียบเทียบจำนวนผู้ป่วยโรคปอดบวม ปี 2563 กับค่ามัธยฐาน 5 ปีย้อนหลัง (2558-2562)พบว่าตั้งแต่สัปดาห์ที่ 8-ปัจจุบัน ไม่พบความผิดปกติของการเกิดโรค โดยมีจำนวนผู้ป่วยน้อยกว่าค่ามัธยฐานและแนวโน้มการเกิดโรคลดลงอย่างต่อเนื่อง (สัปดาห์ที่ 21-23 ข้อมูลยังไม่ครบถ้วน) ดังรูปที่ 2

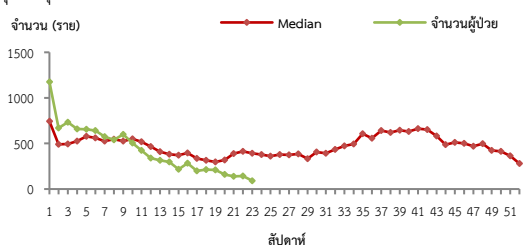
จังหวัดที่มีอัตราป่วยโรคปอดบวมสูงสุดคือ จังหวัดบุรีรัมย์ 200.20 ต่อประชากรแสนคน รองลงมาคือ จังหวัดชัยภูมิ 188.22 ต่อประชากรแสนคน จังหวัดนครราชสีมา 110.34 ต่อประชากรแสนคน และจังหวัดสุรินทร์ 110.05 ต่อประชากรแสนคนตามลำดับ รายละเอียดดังตารางที่ 1 เมื่อจำแนกอัตราป่วยโรคปอดบวมในระดับอำเภอพบว่า อำเภอที่มีอัตราป่วยสูงสุดคือ อำเภอหนองบัวระเหว จังหวัดชัยภูมิ 632.43 ต่อประชากรแสนคน รองลงมาคือ อำเภอลำปลายมาศ จังหวัดบุรีรัมย์ 369.95 ต่อประชากรแสนคน และอำเภอกระสัง จังหวัดบุรีรัมย์ 337.65 ต่อประชากรแสนคนตามลำดับ รายละเอียดดังตารางที่ 2

ข้อเสนอแนะ

1. ผู้ป่วยที่เป็นโรคปอดบวมจากไขหวัดใหญ่ควรให้ยาต้านเชื้อไวรัส
2. หลังจากผู้ป่วยได้รับการวินิจฉัยสาเหตุจากเชื้อแบคทีเรียควรรักษาด้วยยาปฏิชีวนะอย่างรวดเร็วที่สุด
3. ฉีดวัคซีนป้องกันโรคในกลุ่มเสี่ยงคือ เด็กเล็ก ผู้ที่มีอายุ 65 ปีขึ้นไป และผู้ที่มีภาวะภูมิคุ้มกันต่ำหรือมีโรคประจำตัวบางอย่าง การฉีดวัคซีนที่ส่งผลในการลดอัตราการเกิดโรคปอดบวมจากการติดเชื้อซึ่งได้แก่ วัคซีนป้องกันไขหวัดใหญ่ และวัคซีนป้องกันโรคปอดอักเสบ



รูปที่ 1 แผนภูมิแสดงอัตราป่วยโรคปอดบวมต่อประชากรแสนคนจำแนกตามกลุ่มอายุ ปี 2563



รูปที่ 2 จำนวนผู้ป่วยโรคปอดบวมจำแนกรายสัปดาห์เปรียบเทียบกับข้อมูลปี 2563 กับค่ามัธยฐาน 5 ปี ย้อนหลัง (2558-2562)

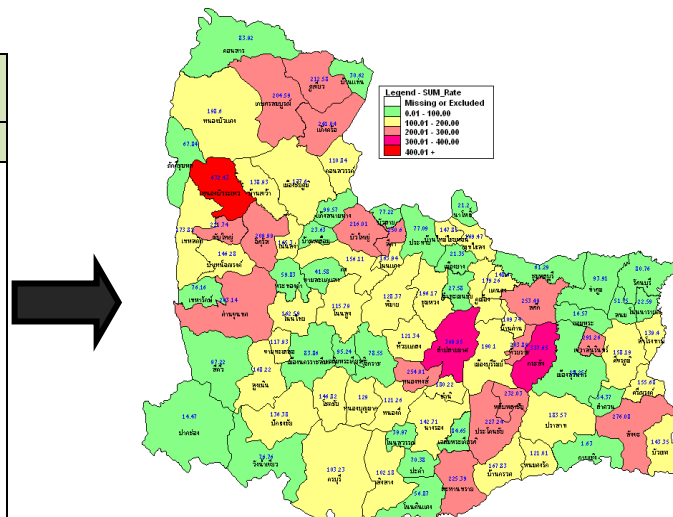
ตารางที่ 1 เปรียบเทียบอัตราป่วยโรคปอดบวมปี 2563 และปี 2562 ช่วงเวลาเดียวกันแยกจังหวัด

| จังหวัด | ปี 2563 (1 ม.ค.-13 มิ.ย.63) | | ปี 2562 (1ม.ค.-13 มิ.ย.62) | | อัตราป่วย ปี 63/62 (เท่า) |
|------------|--------------------------------|----------------|-------------------------------|----------------|---------------------------------|
| | Pt. (ราย) | อัตรา ป่วย* | Pt. (ราย) | อัตรา ป่วย* | |
| บุรีรัมย์ | 3,190 | 200.20 | 2,756 | 173.13 | 1.16 |
| ชัยภูมิ | 2,144 | 188.22 | 3,083 | 270.59 | 0.70 |
| นครราชสีมา | 2,916 | 110.34 | 3,537 | 134.02 | 0.82 |
| สุรินทร์ | 1,538 | 110.05 | 2,267 | 162.26 | 0.68 |

หมายเหตุ * อัตราป่วยต่อประชากรแสนคน

ตารางที่ 2 อัตราป่วยโรคปอดบวมที่สูงสุด 10 อันดับแรกในปี 2563เขตสุขภาพที่ 9

| อัตราป่วยสะสม 10 อันดับแรก ระหว่างวันที่ 1ม.ค.- 13 มิ.ย.2563 | | | | |
|---|---------------|------------|--------|------------|
| ลำดับ | อำเภอ | จังหวัด | Pt.ราย | อัตราป่วย* |
| 1 | หนองบัวระเหว | ชัยภูมิ | 242 | 632.43 |
| 2 | ลำปลายมาศ | บุรีรัมย์ | 497 | 369.95 |
| 3 | กระสัง | บุรีรัมย์ | 355 | 337.65 |
| 4 | เขวาสินรินทร์ | สุรินทร์ | 102 | 291.26 |
| 5 | สังขะ | สุรินทร์ | 362 | 276.08 |
| 6 | หนองหงส์ | บุรีรัมย์ | 127 | 254.01 |
| 7 | สตึก | บุรีรัมย์ | 284 | 253.49 |
| 8 | สีดา | นครราชสีมา | 61 | 250.6 |
| 9 | แก่งคร้อ | ชัยภูมิ | 226 | 241.04 |
| 10 | พลับพลาชัย | บุรีรัมย์ | 103 | 232.03 |



รูปที่ 3 อัตราป่วยโรคปอดบวมปี 2563 จำแนกรายอำเภอในเขตสุขภาพที่ 9

นางสาวกัญญรัตน์ สระแก้ว นักวิชาการสถิติชำนาญการ/ผู้จัดทำ
นายอภิรัตน์ โสกาปัง นักวิชาการสาธารณสุขชำนาญการพิเศษ/ผู้ตรวจทาน