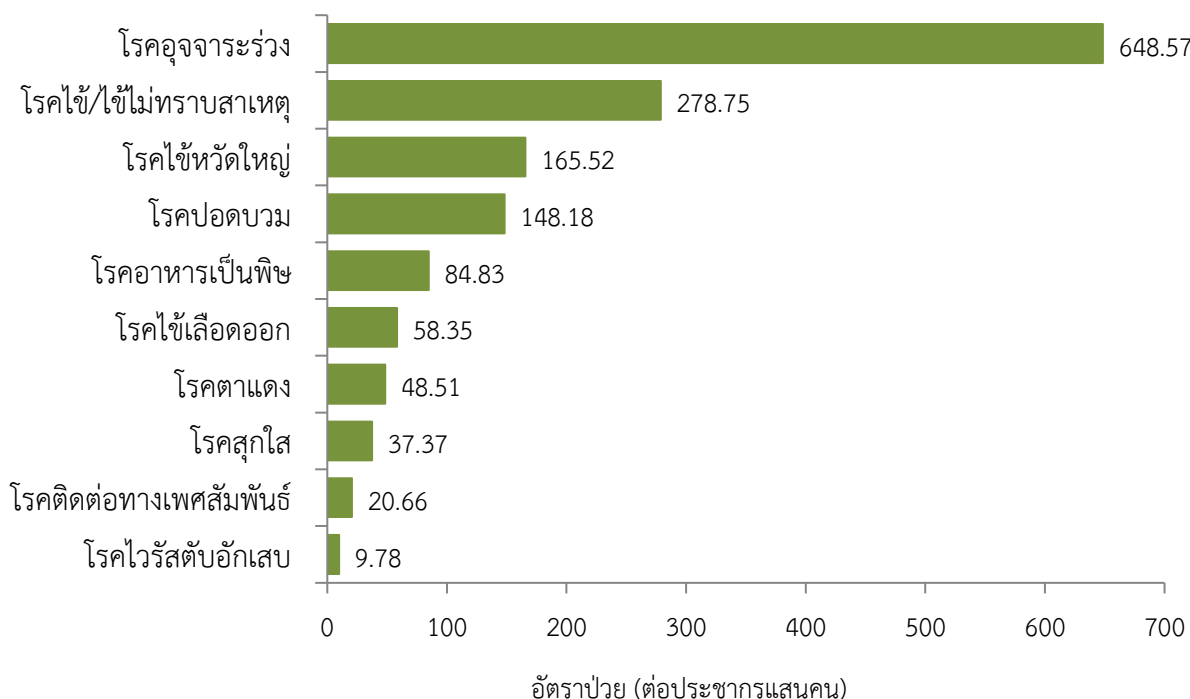


## สถานการณ์โรคสำคัญที่เฝ้าระวังทางระบาดวิทยาในพื้นที่เขตสุขภาพที่ 9 ประจำสัปดาห์ที่ 25 ปี 2563 (วันที่ 21-27 มิถุนายน 2563)

การวิเคราะห์สถานการณ์ใช้ข้อมูลสะสมตั้งแต่สัปดาห์ที่ 1 – 24 (วันที่ 1 มกราคม – 20 มิถุนายน 2563) เขตสุขภาพที่ 9 ได้รับรายงานผู้ป่วยในระบบเฝ้าระวัง 506 จากเครือข่าย 4 จังหวัด (นครราชสีมา ชัยภูมิ สุรินทร์ และบุรีรัมย์) มีรายงานผู้เสียชีวิต 6 ราย ได้แก่ โรคไข้หวัดใหญ่ 2 ราย (นครราชสีมา 2 ราย) โรคไข้หัด 1 ราย (นครราชสีมา 1 ราย) โรคไข้สมองอักเสบไม่ทราบสาเหตุ 1 ราย (สุรินทร์ 1 ราย) และโรคไข้เลือดออก 2 ราย (นครราชสีมา 2 ราย)

### 10 อันดับโรคที่มีอัตราป่วยต่อประชากรแสนคนสูงสุด

10 อันดับโรคที่มีอัตราป่วยต่อประชากรแสนคนสูงสุด คือ โรคอุจจาระร่วง 648.57 ต่อประชากรแสนคน โรคไข้/ไข้ไม่ทราบสาเหตุ 278.75 ต่อประชากรแสนคน โรคไข้หวัดใหญ่ 165.52 ต่อประชากรแสนคน โรคปอดบวม 148.18 ต่อประชากรแสนคน โรคอาหารเป็นพิษ 84.83 ต่อประชากรแสนคน โรคไข้เลือดออก 58.35 ต่อประชากรแสนคน โรคตาแดง 48.51 ต่อประชากรแสนคน โรคสุกใส 37.37 ต่อประชากรแสนคน โรคติดต่อทางเพศสัมพันธ์ 20.66 ต่อประชากรแสนคน และโรคไวรัสตับอักเสบบี 9.78 ต่อประชากรแสนคน ตามลำดับ ดังรูปที่ 1



รูปที่ 1 10 อันดับโรคที่มีอัตราป่วยต่อประชากรแสนคนสูงสุดในพื้นที่เขตสุขภาพที่ 9  
ที่มา: รายงาน 506 สำนักงานสาธารณสุขจังหวัดในพื้นที่ข้อมูล ณ วันที่ 26 มิถุนายน 2563

โรคที่เป็นปัญหาทางสาธารณสุขในพื้นที่เขตสุขภาพที่ 9 มีดังนี้

## โรคไข้เลือดออกปี 2563 (วันที่ 1 มกราคม - 27 มิถุนายน 2563)

### สถานการณ์โรคไข้เลือดออกประเทศไทย

ตั้งแต่วันที่ 1 มกราคม - 22 มิถุนายน 2563 มีผู้ป่วยโรคไข้เลือดออก 20,562 ราย อัตราป่วย 30.96 ต่อประชากรแสนคน เสียชีวิต 11 ราย อัตราป่วยตายร้อยละ 0.05 อัตราส่วนเพศชายต่อหญิง 1: 0.90 พบมากที่สุดในกลุ่มอายุ 15-24 ปี ร้อยละ 26.11 รองลงมาคือกลุ่มอายุ 10-14 ปี ร้อยละ 21.97 และกลุ่มอายุ 25-34 ปี ร้อยละ 12.80 ตามลำดับ ภาคที่มีอัตราป่วยสูงสุด คือ ภาคตะวันออกเฉียงเหนือ 41.80 ต่อประชากรแสน รองลงมาคือภาคกลาง 27.70 ต่อประชากรแสน ภาคใต้ 23.88 ต่อประชากรแสน และภาคเหนือ 22.92 ต่อประชากรแสนคน ตามลำดับ โดยจังหวัดที่มีอัตราป่วยสูงสุดในประเทศ คือ จังหวัดชัยภูมิ อัตราป่วย 107.92 ต่อประชากรแสนคน

### สถานการณ์โรคไข้เลือดออกเขตสุขภาพที่ 9

ตั้งแต่วันที่ 1 มกราคม - 20 มิถุนายน 2563 พบผู้ป่วย 3,949 ราย อัตราป่วย 58.35 ต่อประชากรแสนคน เสียชีวิต 2 ราย (นครราชสีมา 2 ราย) อัตราป่วยตายเท่ากับร้อยละ 0.05 อัตราส่วนเพศหญิงต่อเพศชาย 1:1.06 พบมากที่สุดในกลุ่มอายุ 10-14 ปี อัตราป่วย 233.03 ต่อประชากรแสนคน รองลงมา คือกลุ่มอายุ 5-9 ปี อัตราป่วย 210.61 ต่อประชากรแสนคน และกลุ่มอายุ 15-24 ปี อัตราป่วย 101.12 ต่อประชากรแสนคนตามลำดับ ดังรูปที่ 1

เปรียบเทียบจำนวนผู้ป่วยโรคไข้เลือดออกปี 2563 กับค่ามัธยฐาน 5 ปีย้อนหลัง (2558-2562) พบว่ามีความผิดปกติของการเกิดโรคตั้งแต่สัปดาห์ที่ 1 ต่อเนื่องจากปี 2562 เนื่องจากจำนวนผู้ป่วยมากกว่าค่ามัธยฐานและมีแนวโน้มการเกิดโรคเพิ่มขึ้น (สัปดาห์ที่ 21-24 ข้อมูลยังไม่ครบถ้วน) ดังรูปที่ 2

จังหวัดที่มีอัตราป่วยโรคไข้เลือดออกสูงสุดคือ จังหวัดชัยภูมิ 107.87 ต่อประชากรแสนคนรองลงมาคือ จังหวัดนครราชสีมา 74.34 ต่อประชากรแสนคน จังหวัดสุรินทร์ 25.62 ต่อประชากรแสนคน และจังหวัดบุรีรัมย์ 25.13 ต่อประชากรแสนคน ตามลำดับ รายละเอียดดังตารางที่ 1 เมื่อจำแนกอัตราป่วยโรคไข้เลือดออกในระดับอำเภอพบว่า อำเภอที่มีอัตราป่วยสูงสุดคือ อำเภอเนินสง่า จังหวัดชัยภูมิ 207.59 ต่อประชากรแสนคน รองลงมาคือ อำเภอคอนสาร จังหวัดชัยภูมิ 180.74 ต่อประชากรแสนคน และอำเภอโนนไทย จังหวัดนครราชสีมา 165.37 ต่อประชากรแสนคน ตามลำดับ รายละเอียดดังตารางที่ 2

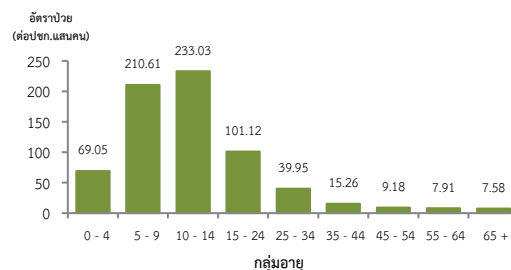
### ข้อเสนอแนะ

1. ฝ้าระวังผู้ป่วยโดยเฉพาะเด็กเล็กในศูนย์เด็กเล็กและกลุ่มนักเรียน ถ้าพบผู้ป่วยจะต้องสอบสวนโรคเฉพาะรายทุกราย และดำเนินการควบคุมโรคตามมาตรการ 0 3 7
2. ควบคุมค่าดัชนีลูกน้ำยุงลายไม่ให้เกินเกณฑ์มาตรฐานที่กำหนด (HI≤10, CI=0)
3. ประชาสัมพันธ์มาตรการ 3 เก็บป้องกัน 3 โรค และ 5ป 1ข ในการควบคุมโรคไข้เลือดออก
4. สร้างความเข้าใจและความตระหนักในการควบคุม ป้องกันโรคไข้เลือดออก “บ้านตนเอง ครอบครัวตนเอง คนในครอบครัวต้องเป็นผู้ดูแลกันเองเป็นอันดับแรก “หรือที่เรียกว่า “บ้านใครบ้านมัน”

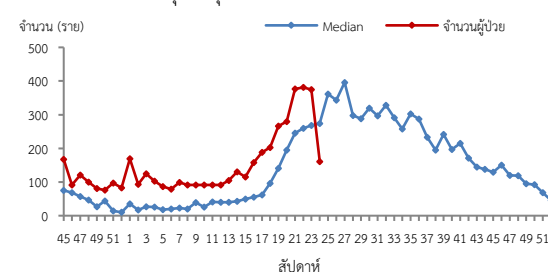
ตารางที่ 2 อัตราป่วยโรคไข้เลือดออกสูงสุด 10 อันดับแรกในปี 2563

เขตสุขภาพที่ 9

| อัตราป่วยสะสม 10 อันดับแรก ระหว่างวันที่ 1 ม.ค. - 20 มิ.ย. 2563 |                 |            |        |            |
|---|-----------------|------------|--------|------------|
| ลำดับ   | อำเภอ           | จังหวัด    | Pt.ราย | อัตราป่วย* |
| 1   | เนินสง่า        | ชัยภูมิ    | 54     | 207.59     |
| 2   | คอนสาร          | ชัยภูมิ    | 112    | 180.74     |
| 3   | โนนไทย          | นครราชสีมา | 119    | 165.37     |
| 4   | เฉลิมพระเกียรติ | นครราชสีมา | 59     | 165.27     |
| 5   | พุทไธสง         | บุรีรัมย์  | 73     | 156.60     |
| 6   | เกษตรสมบูรณ์    | ชัยภูมิ    | 162    | 144.73     |
| 7   | ภักดีชุมพล      | ชัยภูมิ    | 40     | 129.22     |
| 8   | เมือง           | ชัยภูมิ    | 223    | 121.11     |
| 9   | บัวใหญ่         | นครราชสีมา | 100    | 120.68     |
| 10  | หนองบัวระเหว    | ชัยภูมิ    | 43     | 112.37     |



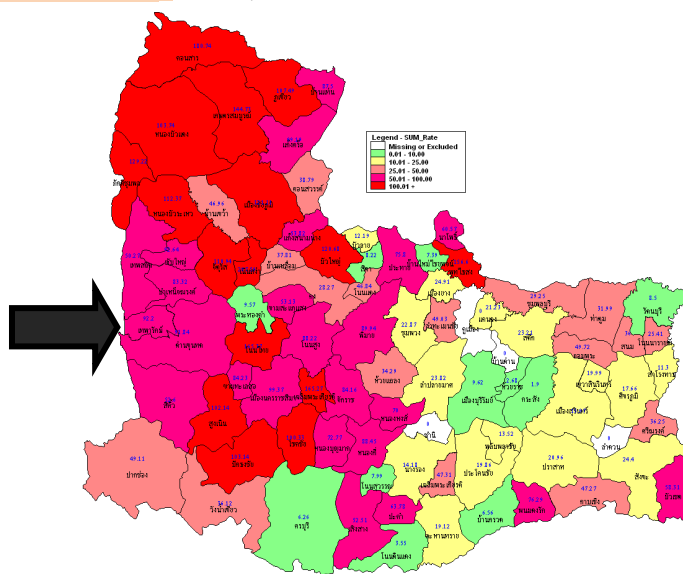
รูปที่ 1 แผนภูมิแสดงอัตราป่วยโรคไข้เลือดออกต่อประชากรแสนคน จำแนกตามกลุ่มอายุ ปี 2563



หมายเหตุ: สัปดาห์ที่ 21-24 ข้อมูลยังไม่ครบถ้วน  
รูปที่ 2 จำนวนผู้ป่วยโรคไข้เลือดออกจำแนกรายสัปดาห์เปรียบเทียบกับข้อมูลปี 2563 กับค่ามัธยฐาน 5 ปีย้อนหลัง (2558-2562) ตารางที่ 1 เปรียบเทียบผู้ป่วยโรคไข้เลือดออกปี 2563 และปี 2562 ช่วงเวลาเดียวกันแยกรายจังหวัด

| จังหวัด    | ปี 2563 (1ม.ค.-20 มิ.ย.63) |            | ปี 2562 (1ม.ค.-20 มิ.ย.62) |            | อัตราป่วยปี 63/62 (เท่า) |
|------------|----------------------------|------------|----------------------------|------------|--------------------------|
|            | Pt. (ราย)                  | อัตราป่วย* | Pt. (ราย)                  | อัตราป่วย* |                          |
| ชัยภูมิ    | 1229                       | 107.87     | 882                        | 77.41      | 1.39                     |
| นครราชสีมา | 1962                       | 74.34      | 3277                       | 124.17     | 0.60                     |
| สุรินทร์   | 358                        | 25.62      | 1039                       | 74.36      | 0.34                     |
| บุรีรัมย์  | 400                        | 25.13      | 1205                       | 75.70      | 0.33                     |

หมายเหตุ \* อัตราป่วยต่อประชากรแสนคน



รูปที่ 3 อัตราป่วยโรคไข้เลือดออก ปี 2563 จำแนกรายอำเภอในเขตสุขภาพที่ 9

## โรคไข้หวัดใหญ่ ปี 2563 (วันที่ 1 มกราคม - 27 มิถุนายน 2563)

### สถานการณ์โรคไข้หวัดใหญ่ประเทศไทย

ตั้งแต่วันที่ 1 มกราคม - 22 มิถุนายน 2563 มีผู้ป่วย 102,750 ราย อัตราป่วย 154.71 ต่อประชากรแสนคน เสียชีวิต 3 ราย อัตราป่วยตายร้อยละ 0.003 อัตราส่วนเพศชายต่อเพศหญิง 1:1.08 พบมากที่สุดในกลุ่มอายุ 0-4 ปี ร้อยละ 21.66 รองลงมา คือกลุ่มอายุ 10-14 ปี ร้อยละ 12.42 และกลุ่มอายุ 7-9 ปี ร้อยละ 11.05 ตามลำดับ ภาคที่มีอัตราป่วยสูงสุดคือ ภาคเหนือ 223.15 ต่อประชากรแสนคน รองลงมา คือ ภาคกลาง 181.98 ต่อประชากรแสนคน ภาคตะวันออกเฉียงเหนือ 128.79 ต่อประชากรแสนคน และภาคใต้ 61.51 ต่อประชากรแสนคนตามลำดับ โดยจังหวัดที่มีอัตราป่วยสูงสุดในประเทศ คือ จังหวัดพะเยา อัตราป่วย 457.06 ต่อประชากรแสนคน

### สถานการณ์โรคไข้หวัดใหญ่เขตสุขภาพที่ 9

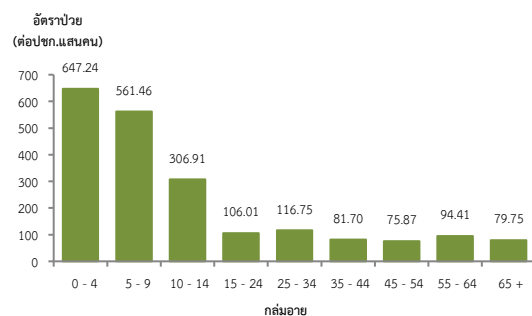
ตั้งแต่วันที่ 1 มกราคม - 20 มิถุนายน 2563 พบผู้ป่วย 11,202 ราย อัตราป่วย 165.52 ต่อประชากรแสนคน มีผู้เสียชีวิต 2 ราย (นครราชสีมา 2 ราย) อัตราป่วยตายร้อยละ 0.02 อัตราส่วนเพศชายต่อเพศหญิง 1:1.12 พบมากที่สุดในกลุ่มอายุ 0-4 ปี อัตราป่วย 647.24 ต่อประชากรแสนคน รองลงมา คือ กลุ่มอายุ 5-9 ปี อัตราป่วย 561.46 ต่อประชากรแสนคน และกลุ่มอายุ 10-14 ปี อัตราป่วย 306.91 ต่อประชากรแสนคน ตามลำดับ ดังรูปที่ 1

เปรียบเทียบผู้ป่วยโรคไข้หวัดใหญ่ ปี 2563 กับค่ามัธยฐาน 5 ปีย้อนหลัง (2558-2562) พบว่าปี 2563 ตั้งแต่สัปดาห์ที่ 1-8 มีความผิดปกติของการเกิดโรคไข้หวัดใหญ่เนื่องจากจำนวนผู้ป่วยมากกว่าค่ามัธยฐาน 5 ปีย้อนหลัง แต่ตั้งแต่สัปดาห์ที่ 9 - ปัจจุบัน แนวโน้มการเกิดโรคลดลงอย่างต่อเนื่องและน้อยกว่าค่ามัธยฐาน 5 ปีย้อนหลัง (สัปดาห์ที่ 21-24 ข้อมูลยังไม่ครบถ้วน) ดังรูปที่ 2 และมีค่าสัดส่วน ILI ทั้ง 4 จังหวัด น้อยกว่าร้อยละ 5 ดังรูปที่ 3

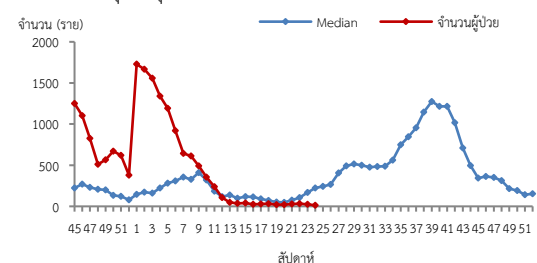
จังหวัดที่มีอัตราป่วยโรคไข้หวัดใหญ่สูงสุด คือ จังหวัดนครราชสีมา 242.72 ต่อประชากรแสนคนรองลงมา คือ จังหวัดชัยภูมิ 156.67 ต่อประชากรแสนคน จังหวัดบุรีรัมย์ 137.19 ต่อประชากรแสนคน และจังหวัดสุรินทร์ 59.19 ต่อประชากรแสนคน ตามลำดับ รายละเอียดดังตารางที่ 1 เมื่อจำแนกอัตราป่วยโรคไข้หวัดใหญ่ระดับอำเภอ พบว่า อำเภอที่มีอัตราป่วยสูงสุดคือ อำเภอเสิงสาง จังหวัดนครราชสีมา 743.61 ต่อประชากรแสนคน รองลงมาคืออำเภอบัวใหญ่ จังหวัดนครราชสีมา 487.53 ต่อประชากรแสนคน และอำเภอเมือง จังหวัดนครราชสีมา 420.84 ต่อประชากรแสนคน ตามลำดับ รายละเอียดดังตารางที่ 2

### ข้อเสนอแนะ

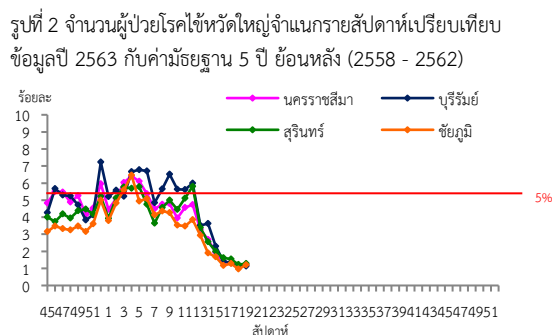
1. โรคไข้หวัดใหญ่เป็นโรคที่มีวิธีการป้องกันและวิธีการรักษาที่มีประสิทธิภาพ แต่ต้องเฝ้าระวังในกลุ่มผู้สูงอายุอย่างเข้มข้นเนื่องจากเป็นกลุ่มที่มีอัตราป่วยต่ำแต่มีอัตราป่วยตายสูง ซึ่งส่วนใหญ่อยู่กลุ่มผู้สูงอายุที่มีโรคประจำตัวด้วยโรคเรื้อรังไม่ได้รับวัคซีนป้องกันโรคไข้หวัดใหญ่
2. เฝ้าระวังผู้ป่วยที่มีอาการ ILI โดยเฉพาะกลุ่มผู้สูงอายุ ถ้าพบผู้ป่วยมีอาการเข้าได้กับโรคไข้หวัดใหญ่ต้องตรวจทางห้องปฏิบัติการด้วย Rapid test และให้ยา Oseltamivir
3. ในสถานที่ที่มีคนอยู่หนาแน่นและพักค้าง เช่น เรือนจำ ค่ายทหาร โรงเรียน การเข้าค่ายพักแรม ควรมีการคัดกรองผู้ที่มีอาการคล้ายไข้หวัดใหญ่ หากพบผู้ป่วยต้องมีการแยกผู้ป่วยโดยให้แยกห้องนอน หรือหยุดเรียน หยุดงาน
4. เมื่อมีผู้ป่วยโรคไข้หวัดใหญ่จะต้องดำเนินการสอบสวนโรคเฉพาะรายทุกราย และค้นหาผู้ป่วยเพิ่มเติมในพื้นที่



รูปที่ 1 แผนภูมิแสดงอัตราป่วยโรคไข้หวัดใหญ่ต่อประชากรแสนคน จำแนกตามกลุ่มอายุ ปี 2563



รูปที่ 2 จำนวนผู้ป่วยโรคไข้หวัดใหญ่จำนวนรายสัปดาห์เปรียบเทียบกับข้อมูลปี 2563 กับค่ามัธยฐาน 5 ปีย้อนหลัง (2558 - 2562)



รูปที่ 3 สัดส่วน ILI ต่อผู้ป่วยนอก แยกรายจังหวัดเขตสุขภาพที่ 9 นครราชสีมา ปี 2563

ที่มา : ระบบเฝ้าระวังโรคทางระบาดวิทยาของกลุ่มอาการคล้ายไข้หวัดใหญ่ สำนักระบาดวิทยา กรมควบคุมโรค ข้อมูล ณ วันที่ 26 มิ.ย. 2563

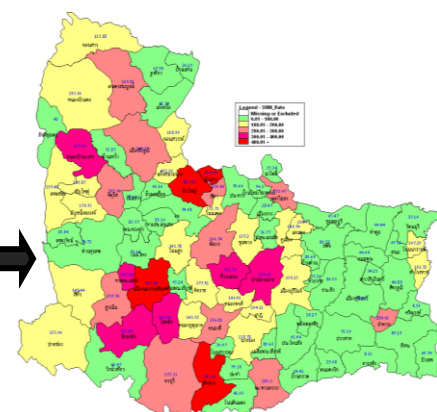
ตารางที่ 1 เปรียบเทียบอัตราป่วยโรคไข้หวัดใหญ่ปี 2563 และปี 2562 ช่วงเวลาเดียวกันแยกรายจังหวัด

| จังหวัด    | ปี 2563<br>(1 ม.ค.-20 มิ.ย. 63) |                     | ปี 2562<br>(1 ม.ค.-20 มิ.ย.62) |                     | อัตราป่วย<br>63/62<br>(เท่า) |
|------------|---------------------------------|---------------------|--------------------------------|---------------------|------------------------------|
|            | Pt.<br>(ราย)                    | อัตราป่วย*<br>(ราย) | Pt.<br>(ราย)                   | อัตราป่วย*<br>(ราย) |                              |
| นครราชสีมา | 6406                            | 242.72              | 14144                          | 535.91              | 0.45                         |
| ชัยภูมิ    | 1785                            | 156.67              | 3015                           | 264.62              | 0.59                         |
| บุรีรัมย์  | 2184                            | 137.19              | 2005                           | 125.95              | 1.09                         |
| สุรินทร์   | 827                             | 59.19               | 1624                           | 116.23              | 0.51                         |

หมายเหตุ \* อัตราป่วยต่อประชากรแสนคน

ตารางที่ 2 อัตราป่วยโรคไข้หวัดใหญ่สูงสุด 10 อันดับแรกในปี 2563 เขตสุขภาพที่ 9

| อัตราป่วยสะสม 10 อันดับแรก ระหว่างวันที่ 1 ม.ค. - 20 มิ.ย. 2563 |              |            |        |            |
|---|--------------|------------|--------|------------|
| ลำดับ   | อำเภอ        | จังหวัด    | Pt.ราย | อัตราป่วย* |
| 1   | เสิงสาง      | นครราชสีมา | 524    | 743.61     |
| 2   | บัวใหญ่      | นครราชสีมา | 404    | 487.53     |
| 3   | เมือง        | นครราชสีมา | 1927   | 420.84     |
| 4   | บัวลาย       | นครราชสีมา | 101    | 410.49     |
| 5   | โชคชัย       | นครราชสีมา | 322    | 393.96     |
| 6   | ลำปลายมาศ    | บุรีรัมย์  | 510    | 379.62     |
| 7   | หนองบัวระเหว | ชัยภูมิ    | 139    | 363.26     |
| 8   | ห้วยแถลง     | นครราชสีมา | 274    | 361.39     |
| 9   | ปักธงชัย     | นครราชสีมา | 414    | 352.89     |
| 10  | ขามทะเลสอ    | นครราชสีมา | 90     | 303.24     |



รูปที่ 4 อัตราป่วยโรคไข้หวัดใหญ่ปี 2563 จำแนกรายอำเภอในเขตสุขภาพที่ 9

## โรคมือ เท้า ปาก ปี 2563 (วันที่ 1 มกราคม - 27 มิถุนายน 2563)

### สถานการณ์โรคมือ เท้า ปาก ประเทศไทย

ตั้งแต่วันที่ 1 มกราคม - 19 มิถุนายน 2563 พบผู้ป่วย 6,202 ราย อัตราป่วย 9.34 ต่อประชากรแสนคน ไม่มีผู้เสียชีวิต อัตราส่วนเพศชายต่อเพศหญิง 1:0.81 กลุ่มอายุที่พบมากที่สุดคือ 0-4 ปี ร้อยละ 82.99 รองลงมา คือ อายุ 5 ปี ร้อยละ 4.79 และ 7-9 ปี ร้อยละ 4.63 ตามลำดับ ภาคที่มีอัตราป่วยสูงสุด คือ ภาคเหนือ 15.80 ต่อประชากรแสนคน รองลงมา คือ ภาคใต้ 10.22 ต่อประชากรแสนคน ภาคกลาง 9.33 ต่อประชากรแสนคน และภาคตะวันออกเฉียงเหนือ 5.42 ต่อประชากรแสนคน ตามลำดับ โดยจังหวัดที่มีอัตราป่วยสูงสุดในประเทศ คือ จังหวัดน่าน อัตราป่วย 37.79 ต่อประชากรแสนคน

### สถานการณ์โรคมือเท้าปากเขตสุขภาพที่ 9

ตั้งแต่วันที่ 1 มกราคม - 20 มิถุนายน 2563 มีผู้ป่วย 310 ราย อัตราป่วย 4.58 ต่อประชากรแสนคน ไม่มีผู้เสียชีวิต อัตราส่วนเพศชายต่อเพศหญิง 1:1.11 มากที่สุดในอายุ 1 ปี อัตราป่วย 132.20 ต่อประชากรแสนคน รองลงมา คือ อายุ 2 ปี อัตราป่วย 77.17 ต่อประชากรแสนคน และอายุ 3 ปี อัตราป่วย 65.82 ต่อประชากรแสนคน ตามลำดับดังรูปที่ 1

เปรียบเทียบจำนวนผู้ป่วยโรคมือเท้าปากปี 2563 กับค่ามัธยฐาน 5 ปีย้อนหลัง (2558-2562) ไม่พบความผิดปกติของการเกิดโรค โดยมีจำนวนผู้ป่วยน้อยกว่าค่ามัธยฐาน 5 ปีย้อนหลัง (สัปดาห์ที่ 21-24 ข้อมูลยังไม่ครบถ้วน) ดังรูปที่ 2

จังหวัดที่มีอัตราป่วยโรคมือเท้าปากสูงสุดคือ จังหวัดสุรินทร์ 5.01 ต่อประชากรแสนคน รองลงมา คือ จังหวัดนครราชสีมา 4.81 ต่อประชากรแสนคน จังหวัดชัยภูมิ 4.56 ต่อประชากรแสนคน และจังหวัดบุรีรัมย์ 3.83 ต่อประชากรแสนคน ตามลำดับ รายละเอียดดังตารางที่ 1 เมื่อจำแนกอัตราป่วยโรคมือเท้าปากระดับอำเภอ พบว่า อำเภอที่มีอัตราป่วยสูงที่สุดคืออำเภอชุมพลบุรี จังหวัดสุรินทร์ 15.32 ต่อประชากรแสนคน รองลงมาคือ อำเภอบ้านด่าน จังหวัดบุรีรัมย์ 12.91 ต่อประชากรแสนคน และอำเภอหนองกี่ จังหวัดบุรีรัมย์ 12.84 ต่อประชากรแสนคน ตามลำดับ รายละเอียดดังตารางที่ 2

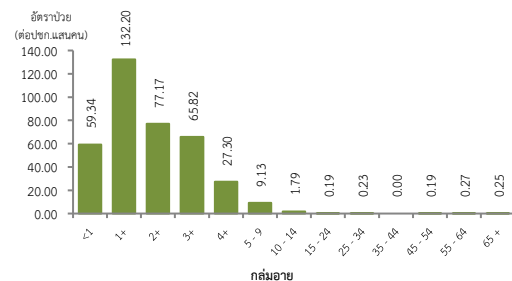
### ข้อเสนอแนะ

ดำเนินการควบคุมป้องกันโรคในศูนย์เด็กเล็กอย่างเข้มข้นและต่อเนื่องดังนี้

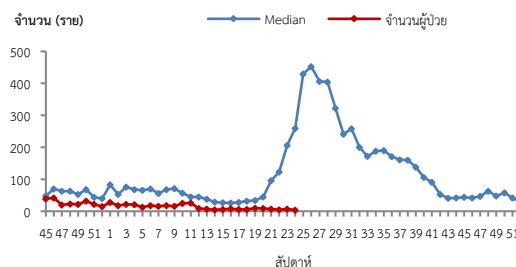
- ครูที่เลี้ยงคักครองนักเรียนทุกเข้าก่อนเข้าเรียนหากพบเด็กป่วยให้แจ้งผู้ปกครองรับเด็กไปพบแพทย์หรือเจ้าหน้าที่สาธารณสุข และแจ้งเจ้าหน้าที่สาธารณสุขที่รับผิดชอบเมื่อพบนักเรียนที่มีอาการสงสัยโรคมือ เท้า ปาก
- สอนเด็กล้างมืออย่างถูกวิธีและจัดให้มีจุดล้างมือพร้อมสบู่หรือเจลล้างมือรวมถึงทำความสะอาดเครื่องนอน ของเล่นและอุปกรณ์ที่ใช้ส่วนรวมเป็นประจำ
- ผู้ปกครองควรหมั่นสังเกตอาการบุตรหลานอย่างใกล้ชิดหากมีอาการใช้ร่วมกับแผลในปากโดยอาจมีหรือไม่มีตุ่มน้ำที่มือหรือเท้าก็ได้บางรายอาจมีเฉพาะใช้ควรรีบพาไปพบแพทย์และให้หยุดเรียนจนกว่าจะหายเป็นปกติและไม่ควรคลุกคลีกับคนอื่นในครอบครัวหลีกเลี่ยงการพาบุตรหลานที่มีอาการป่วยไปในที่ชุมชน เช่น สนามเด็กเล่น บ้านบอล ตลาด ห้างสรรพสินค้า เป็นต้น เพื่อลดการแพร่กระจายเชื้อและป้องกันการระบาดในชุมชน

ตารางที่ 2 อัตราป่วยโรคมือเท้าปากสูงที่สุด 10 อันดับแรกในปี 2563 เขตสุขภาพที่ 9

| อัตราป่วยสะสม 10 อันดับแรก<br>ระหว่างวันที่ 1 ม.ค. - 20 มิ.ย. 2563 |              |            |        |            |
|--|--------------|------------|--------|------------|
| ลำดับ  | อำเภอ        | จังหวัด    | Pt.ราย | อัตราป่วย* |
| 1  | ชุมพลบุรี    | สุรินทร์   | 11     | 15.32      |
| 2  | บ้านด่าน     | บุรีรัมย์  | 4      | 12.91      |
| 3  | หนองกี่      | บุรีรัมย์  | 9      | 12.84      |
| 4  | ท่าตูม       | สุรินทร์   | 12     | 12.38      |
| 5  | เกษตรสมบูรณ์ | ชัยภูมิ    | 12     | 10.72      |
| 6  | ลำปลายมาศ    | บุรีรัมย์  | 14     | 10.42      |
| 7  | ด่านขุนทด    | นครราชสีมา | 13     | 10.12      |
| 8  | เสิงสาง      | นครราชสีมา | 7      | 9.93       |
| 9  | บัวเชด       | สุรินทร์   | 4      | 9.72       |
| 10   | วังน้ำเขียว  | นครราชสีมา | 4      | 9.03       |



รูปที่ 1 แผนภูมิแสดงอัตราป่วยโรคมือเท้าปากต่อประชากรแสนคนจำแนกตามกลุ่มอายุปี 2563



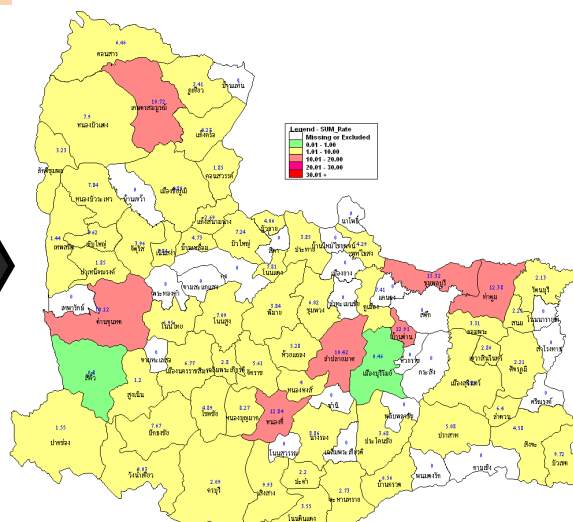
หมายเหตุ : สัปดาห์ที่ 21-24 ข้อมูลยังไม่ครบถ้วน

รูปที่ 2 จำนวนผู้ป่วยโรคมือเท้าปากจำแนกรายสัปดาห์เปรียบเทียบกับข้อมูลปี 2563 กับค่ามัธยฐาน 5 ปีย้อนหลัง (2558-2562)

ตารางที่ 1 เปรียบเทียบอัตราป่วยโรคมือเท้าปากปี 2563 และปี 2562 ช่วงเวลาเดียวกันแยกรายจังหวัด

| จังหวัด    | ปี 2563<br>(1 ม.ค.-20 มิ.ย.63) |                | ปี 2562<br>(1 ม.ค.-20 มิ.ย.62) |                | อัตราป่วย<br>ปี 63/62<br>(เท่า) |
|------------|--------------------------------|----------------|--------------------------------|----------------|---------------------------------|
|            | Pt.<br>(ราย)                   | อัตรา<br>ป่วย* | Pt.<br>(ราย)                   | อัตรา<br>ป่วย* |                                 |
| สุรินทร์   | 70                             | 5.01           | 399                            | 28.56          | 0.18                            |
| นครราชสีมา | 127                            | 4.81           | 561                            | 21.26          | 0.23                            |
| ชัยภูมิ    | 52                             | 4.56           | 170                            | 14.92          | 0.31                            |
| บุรีรัมย์  | 61                             | 3.83           | 351                            | 22.05          | 0.17                            |

หมายเหตุ \* อัตราป่วยต่อประชากรแสนคน



รูปที่ 3 อัตราป่วยโรคมือเท้าปาก ปี 2563จำแนกรายอำเภอในเขตสุขภาพที่ 9

## โรคหัด ปี 2563 (วันที่ 1 มกราคม - 27 มิถุนายน 2563)

### สถานการณ์โรคหัดประเทศไทย

ตั้งแต่วันที่ 1 มกราคม - 19 มิถุนายน 2563 พบผู้ป่วย 837 ราย อัตราป่วย 1.26 ต่อประชากรแสนคน ไม่มีผู้เสียชีวิต อัตราส่วนชายต่อหญิง 1: 0.89 พบมากที่สุดในกลุ่มอายุ 0-4 ปี ร้อยละ 28.20 รองลงมาคือกลุ่มอายุ 15-24 ปี ร้อยละ 24.73 และกลุ่มอายุ 25-34 ร้อยละ 18.52 ตามลำดับ ภาคที่มีอัตราป่วยสูงสุดคือภาคใต้ 2.93 ต่อประชากรแสนคน รองลงมา คือ ภาคเหนือ 1.54 ต่อประชากรแสนคน ภาคกลาง 1.10 ต่อประชากรแสนคน และภาคตะวันออกเฉียงเหนือ 0.55 ต่อประชากรแสนคน ตามลำดับ โดยจังหวัดที่มีอัตราป่วยสูงสุดในประเทศ คือ จังหวัดนราธิวาส อัตราป่วย 13.58 ต่อประชากรแสนคน

### สถานการณ์โรคหัดเขตสุขภาพที่ 9

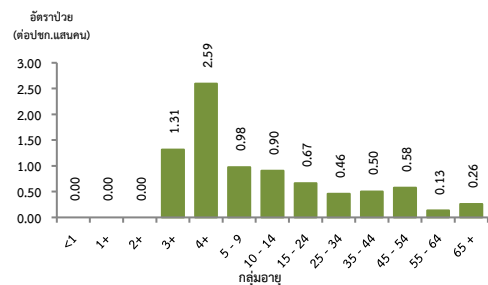
ตั้งแต่วันที่ 1 มกราคม - 20 มิถุนายน 2563 พบผู้ป่วยโรคหัด 36 ราย อัตราป่วย 0.53 ต่อประชากรแสนคน ไม่มีรายงานผู้เสียชีวิต อัตราส่วนเพศชายต่อหญิง 1:1.40 พบมากในอายุ 4 ปี อัตราป่วย 2.59 ต่อประชากรแสนคนอายุ 3 ปี อัตราป่วย 1.31 ต่อประชากรแสนคน และกลุ่มอายุ 5-9 ปี อัตราป่วย 0.98 ต่อประชากรแสนคน ดังรูปที่ 1

ผู้ป่วยปี 2563 เปรียบเทียบค่ามัธยฐาน 5 ปีย้อนหลัง (2558-2562) พบว่ามีความผิดปกติของการเกิดโรคสัปดาห์ที่ 7-9 โดยมีจำนวนผู้ป่วยมากกว่าค่ามัธยฐาน 5 ปีย้อนหลัง แต่ตั้งแต่สัปดาห์ที่ 10-ปัจจุบัน มีแนวโน้มการเกิดโรคลดลงและน้อยกว่าค่ามัธยฐาน 5 ปีย้อนหลัง (สัปดาห์ที่ 21-24 ข้อมูลยังไม่ครบถ้วน) ดังรูปที่ 2

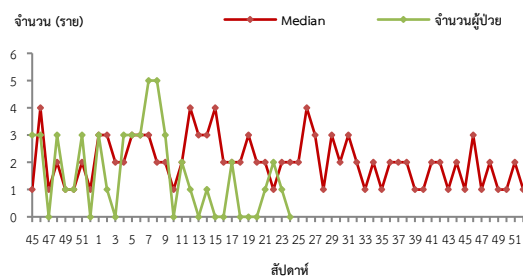
จังหวัดที่มีอัตราป่วยโรคหัดสูงสุด คือ จังหวัดชัยภูมิ 1.76 ต่อประชากรแสนคน รองลงมาคือ จังหวัดนครราชสีมา 0.57 ต่อประชากรแสนคน และจังหวัดสุรินทร์ 0.07 ต่อประชากรแสนคน ตามลำดับ รายละเอียดดังตารางที่ 1 ซึ่งเมื่อจำแนกอัตราป่วยโรคหัดระดับอำเภอพบว่า อำเภอที่มีอัตราป่วยสูงที่สุดคือ อำเภอจัตุรัส จังหวัดชัยภูมิ 23.77 ต่อประชากรแสนคน รองลงมาคืออำเภอบัวเขต จังหวัดสุรินทร์ 2.43 ต่อประชากรแสนคน และอำเภอเมือง จังหวัดนครราชสีมา 2.18 ต่อประชากรแสนคน รายละเอียดดังตารางที่ 2

### ข้อเสนอแนะ

1. หน่วยงานสาธารณสุข และสถานพยาบาลควรเพิ่มความเข้มแข็งในการเฝ้าระวัง และสอบสวนผู้ป่วยไข้ออกผื่นและผู้ป่วยสงสัยหัด โดยให้มีการสอบสวนและรายงานผู้ป่วยสงสัย รวมถึงเก็บตัวอย่างเลือดส่งตรวจยืนยันทาง ห้องปฏิบัติการ ผ่านระบบ Measles Database Online ([www.eradicationthai.com](http://www.eradicationthai.com)) ภายใน 48 ชั่วโมงหลังพบผู้ป่วยสงสัย
2. เน้นการดูแลและแยกผู้ป่วยหัดในโรงพยาบาล โดยพิจารณาให้วิตามินเอแก่ผู้ป่วยสงสัยหัดทุกรายเพื่อลดอาการรุนแรง และควรแยกผู้ป่วยออกจากผู้ป่วยโรคอื่นเพื่อลดโอกาสการติดเชื้อในโรงพยาบาล
3. ให้ความรู้เกี่ยวกับโรคหัด การติดต่อ การป้องกัน การรักษา แก่ผู้ป่วยและบุคคลใกล้ชิด
4. รณรงค์ให้วัคซีนในกลุ่มเป้าหมายที่อยู่ในพื้นที่ระบาด และไม่สามารถตรวจสอบประวัติการได้รับวัคซีน



รูปที่ 1 แผนภูมิแสดงอัตราป่วยโรคหัดต่อประชากรแสนคนจำแนกตามกลุ่มอายุ ปี 2563



รูปที่ 2 จำนวนผู้ป่วยโรคหัด จำนวนรายสัปดาห์เปรียบเทียบกับข้อมูลปี 2563 กับค่ามัธยฐาน 5 ปี ย้อนหลัง (2558-2562)

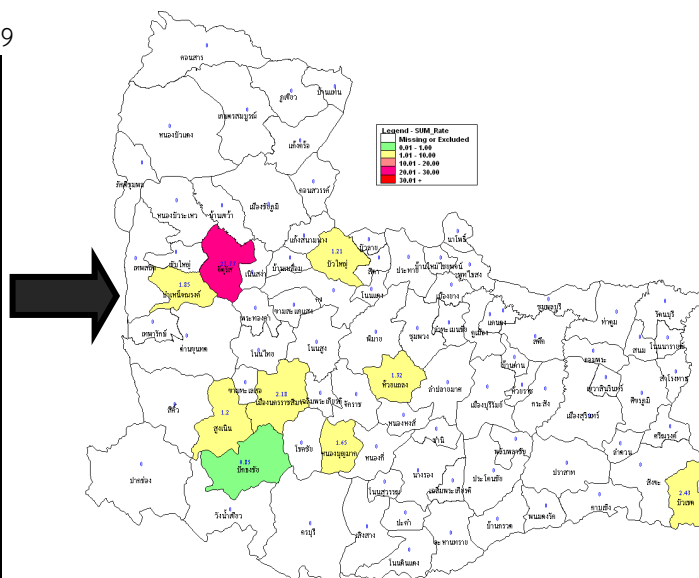
ตารางที่ 1 เปรียบเทียบอัตราป่วยโรคหัดปี 2563และปี 2562ช่วงเวลาเดียวกัน แยกรายจังหวัด

| จังหวัด    | ปี 2563<br>(1 ม.ค.-20 มิ.ย.63) |                | ปี 2562<br>(1 ม.ค.-20 มิ.ย.62) |                | อัตราป่วย<br>ปี 63/62<br>(เท่า) |
|------------|--------------------------------|----------------|--------------------------------|----------------|---------------------------------|
|            | Pt.<br>(ราย)                   | อัตรา<br>ป่วย* | Pt.<br>(ราย)                   | อัตรา<br>ป่วย* |                                 |
| ชัยภูมิ    | 20                             | 1.76           | 7                              | 0.61           | 2.86                            |
| นครราชสีมา | 15                             | 0.57           | 41                             | 1.55           | 0.37                            |
| สุรินทร์   | 1                              | 0.07           | 10                             | 0.72           | 0.10                            |
| บุรีรัมย์  | 0                              | 0.00           | 11                             | 0.69           | 0.00                            |

หมายเหตุ \* อัตราป่วยต่อประชากรแสนคน

ตารางที่ 2 อัตราป่วยโรคหัดสูงที่สุด 7อันดับแรกในปี 2563เขตสุขภาพที่ 9

| อัตราป่วยสะสม 10 อันดับแรก<br>ระหว่างวันที่ 1 ม.ค. - 20 มิ.ย. 2563 |              |            |        |            |
|--|--------------|------------|--------|------------|
| ลำดับ  | อำเภอ        | จังหวัด    | Pt.ราย | อัตราป่วย* |
| 1  | จัตุรัส      | ชัยภูมิ    | 18     | 23.77      |
| 2  | บัวเขต       | สุรินทร์   | 1      | 2.43       |
| 3  | เมือง        | นครราชสีมา | 10     | 2.18       |
| 4  | บำเหน็จณรงค์ | ชัยภูมิ    | 1      | 1.85       |
| 5  | หนองบุญมาก   | นครราชสีมา | 1      | 1.65       |
| 6  | ห้วยแถลง     | นครราชสีมา | 1      | 1.32       |
| 7  | บัวใหญ่      | นครราชสีมา | 1      | 1.21       |
| 8  | สูงเนิน      | นครราชสีมา | 1      | 1.2        |
| 9  | ปักธงชัย     | นครราชสีมา | 1      | 0.85       |
| 10   | -            | -          | -      | -          |



รูปที่ 3 อัตราป่วยโรคหัดปี 2563 จำนวนรายอำเภอในเขตสุขภาพที่ 9

## โรคปอดบวม ปี 2563 (วันที่ 1 มกราคม - 27 มิถุนายน 2563)

### สถานการณ์โรคปอดบวมประเทศไทย

ตั้งแต่วันที่ 1 มกราคม - 22 มิถุนายน 2563 พบผู้ป่วย 100,242 ราย อัตราป่วย 150.94 ต่อประชากรแสนคน เสียชีวิต 59 ราย อัตราป่วยตายร้อยละ 0.06 อัตราส่วนเพศชายต่อเพศหญิง 1: 0.83 พบมากที่สุดในกลุ่มอายุ 65 ปีขึ้นไป ร้อยละ 39.54 รองลงมาคือ กลุ่มอายุ 0-4 ปี ร้อยละ 20.20 และกลุ่มอายุ 55-64 ร้อยละ 14.25 ตามลำดับ ภาคที่มีอัตราป่วยสูงสุด คือ ภาคตะวันออกเฉียงเหนือ 192.31 ต่อประชากรแสนคน รองลงมา คือ ภาคเหนือ 189.49 ต่อประชากรแสนคน ภาคใต้ 123.96 ต่อประชากรแสนคน และภาคกลาง 101.74 ต่อประชากรแสนคนตามลำดับ โดยจังหวัดที่มีอัตราป่วยสูงสุดในประเทศ คือ จังหวัดอุบลราชธานี อัตราป่วย 324.24 ต่อประชากรแสนคน

### สถานการณ์โรคปอดบวมเขตสุขภาพที่ 9

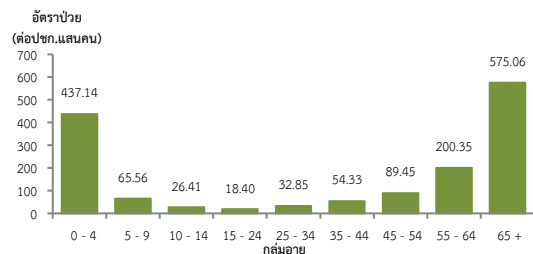
ตั้งแต่วันที่ 1 มกราคม - 20 มิถุนายน 2563 พบผู้ป่วย 10,028 ราย อัตราป่วย 148.18 ต่อประชากรแสนคน ไม่มีผู้เสียชีวิต อัตราส่วนเพศหญิงต่อเพศชาย 1:1.17 พบมากที่สุดในกลุ่มอายุ 65 ปีขึ้นไปอัตราป่วย 575.06 ต่อประชากรแสนคน รองลงมาคือกลุ่มอายุ 0-4 ปี อัตราป่วย 437.14 ต่อประชากรแสนคน และกลุ่มอายุ 55-64 ปีอัตราป่วย 200.35 ต่อประชากรแสนคน ตามลำดับ ดังรูปที่ 1

เปรียบเทียบจำนวนผู้ป่วยโรคปอดบวม ปี 2563 กับค่ามัธยฐาน 5 ปีย้อนหลัง (2558-2562) พบว่าตั้งแต่สัปดาห์ที่ 8-ปัจจุบัน ไม่พบความผิดปกติของการเกิดโรค โดยมีจำนวนผู้ป่วยน้อยกว่าค่ามัธยฐานและแนวโน้มการเกิดโรคลดลงอย่างต่อเนื่อง (สัปดาห์ที่ 21-24 ข้อมูลยังไม่ครบถ้วน) ดังรูปที่ 2

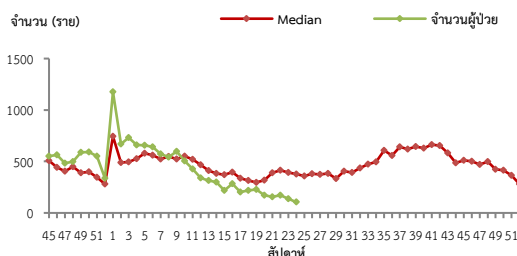
จังหวัดที่มีอัตราป่วยโรคปอดบวมสูงสุด คือ จังหวัดบุรีรัมย์ 203.97 ต่อประชากรแสนคน รองลงมา คือ จังหวัดชัยภูมิ 192.56 ต่อประชากรแสนคน จังหวัดสุรินทร์ 116.31 ต่อประชากรแสนคน และจังหวัดนครราชสีมา 112.23 ต่อประชากรแสนคน ตามลำดับ รายละเอียดดังตารางที่ 1 เมื่อจำแนกอัตราป่วยโรคปอดบวมในระดับอำเภอพบว่า อำเภอที่มีอัตราป่วยสูงที่สุดคือ อำเภอหนองบัวระเหว จังหวัดชัยภูมิ 653.34 ต่อประชากรแสนคน รองลงมาคือ อำเภอลำปลายมาศ จังหวัดบุรีรัมย์ 373.67 ต่อประชากรแสนคน และอำเภอกระสัง จังหวัดบุรีรัมย์ 341.46 ต่อประชากรแสนคน ตามลำดับ รายละเอียดดังตารางที่ 2

### ข้อเสนอแนะ

1. ผู้ป่วยที่เป็นโรคปอดบวมจากไข้หวัดใหญ่ควรให้ยาต้านเชื้อไวรัส
2. หลังจากผู้ป่วยได้รับการวินิจฉัยสาเหตุจากเชื้อแบคทีเรียควรรักษาด้วยยาปฏิชีวนะอย่างรวดเร็วที่สุด
3. ฉีดวัคซีนป้องกันโรคในกลุ่มเสี่ยงคือ เด็กเล็ก ผู้ที่มีอายุ 65 ปีขึ้นไป และผู้ที่มีภาวะภูมิคุ้มกันต่ำหรือมีโรคประจำตัวบางอย่าง การฉีดวัคซีนที่ส่งผลในการลดอัตราการเกิดโรคปอดบวมจากการติดเชื้อซึ่งได้แก่ วัคซีนป้องกันไข้หวัดใหญ่ และวัคซีนป้องกันโรคปอดอักเสบ



รูปที่ 1 แผนภูมิแสดงอัตราป่วยโรคปอดบวมต่อประชากรแสนคนจำแนกตามกลุ่มอายุ ปี 2563



รูปที่ 2 จำนวนผู้ป่วยโรคปอดบวมจำนวนรายสัปดาห์เปรียบเทียบข้อมูลปี 2563 กับค่ามัธยฐาน 5 ปี ย้อนหลัง (2558-2562)

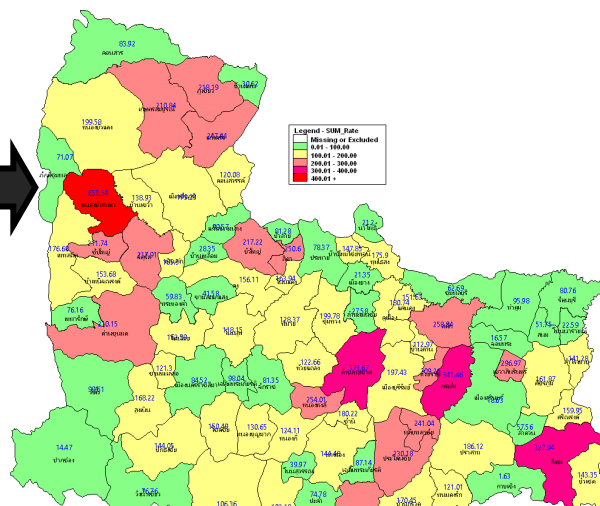
ตารางที่ 1 เปรียบเทียบอัตราป่วยโรคปอดบวมปี 2563 และปี 2562 ช่วงเวลาเดียวกันแยกรายจังหวัด

| จังหวัด    | ปี 2563 (1 ม.ค.-20 มิ.ย.63) |            | ปี 2562 (1 ม.ค.-20 มิ.ย.62) |            | อัตราป่วยปี 63/62 (เท่า) |
|------------|-----------------------------|------------|-----------------------------|------------|--------------------------|
|            | Pt. (ราย)                   | อัตราป่วย* | Pt. (ราย)                   | อัตราป่วย* |                          |
| บุรีรัมย์  | 3247                        | 203.97     | 2829                        | 177.71     | 1.15                     |
| ชัยภูมิ    | 2194                        | 192.56     | 3185                        | 279.54     | 0.69                     |
| สุรินทร์   | 1625                        | 116.31     | 2356                        | 168.63     | 0.69                     |
| นครราชสีมา | 2962                        | 112.23     | 3665                        | 138.87     | 0.81                     |

ตารางที่ 2 อัตราป่วยโรคปอดบวมที่สูงสุด 10 อันดับแรกในปี 2563 เขตสุขภาพที่ 9

| อัตราป่วยสะสม 10 อันดับแรก ระหว่างวันที่ 1 ม.ค. - 20 มิ.ย. 2563 |               |            |         |            |
|---|---------------|------------|---------|------------|
| ลำดับ   | อำเภอ         | จังหวัด    | Pt. ราย | อัตราป่วย* |
| 1   | หนองบัวระเหว  | ชัยภูมิ    | 250     | 653.34     |
| 2   | ลำปลายมาศ     | บุรีรัมย์  | 502     | 373.67     |
| 3   | กระสัง        | บุรีรัมย์  | 359     | 341.46     |
| 4   | สังขะ         | สุรินทร์   | 430     | 327.94     |
| 5   | เขวาสินรินทร์ | สุรินทร์   | 104     | 296.97     |
| 6   | สตึก          | บุรีรัมย์  | 290     | 258.84     |
| 7   | หนองหงส์      | บุรีรัมย์  | 127     | 254.01     |
| 8   | สีดา          | นครราชสีมา | 61      | 250.6      |
| 9   | แก้งคร้อ      | ชัยภูมิ    | 232     | 247.44     |
| 10  | พลับพลาชัย    | บุรีรัมย์  | 107     | 241.04     |

หมายเหตุ \* อัตราป่วยต่อประชากรแสนคน



รูปที่ 3 อัตราป่วยโรคปอดบวมปี 2563 จำนวนรายอำเภอในเขตสุขภาพที่ 9

นายณัฐพล จำปาสาร นักวิชาการสาธารณสุขปฏิบัติการ/ผู้จัดทำ  
นายอภิรัตน์ โสภักดิ์ นักวิชาการสาธารณสุขชำนาญการพิเศษ/ผู้ตรวจทาน