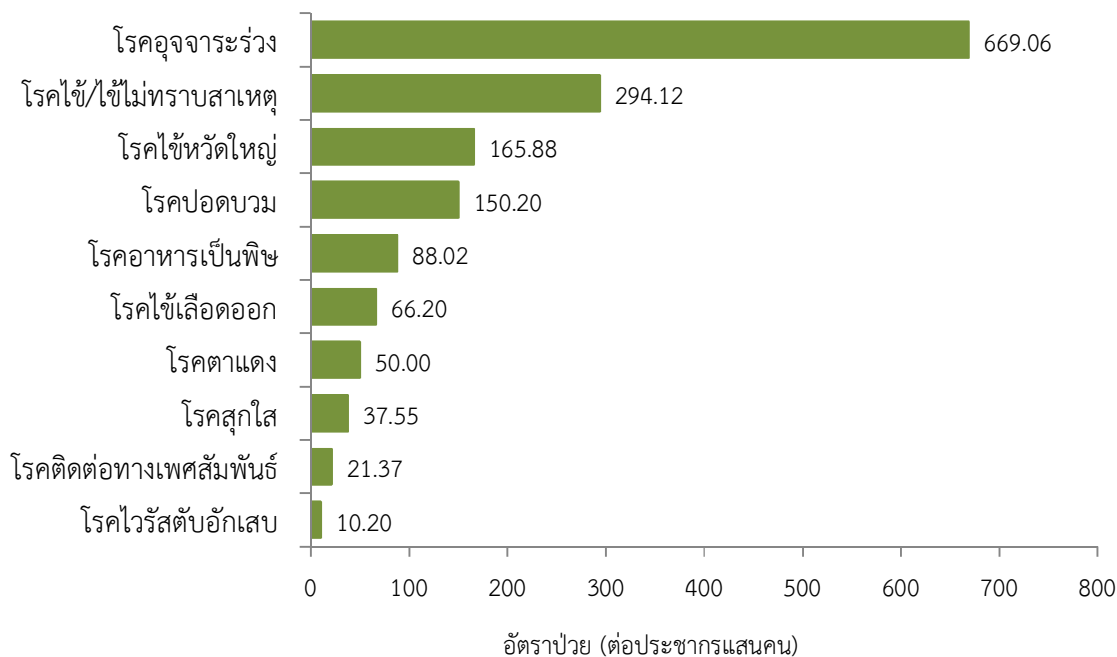


## สถานการณ์โรคสำคัญที่เฝ้าระวังทางระบาดวิทยาในพื้นที่เขตสุขภาพที่ 9 ประจำสัปดาห์ที่ 26 ปี 2563 (วันที่ 28 มิถุนายน – 4 กรกฎาคม 2563)

การวิเคราะห์สถานการณ์ใช้ข้อมูลสะสมตั้งแต่สัปดาห์ที่ 1 – 25 (วันที่ 1 มกราคม – 27 มิถุนายน 2563) เขตสุขภาพที่ 9 ได้รับรายงานผู้ป่วยในระบบเฝ้าระวัง 506 จากเครือข่าย 4 จังหวัด (นครราชสีมา ชัยภูมิ สุรินทร์ และบุรีรัมย์) มีรายงานผู้เสียชีวิต 7 ราย ได้แก่ โรคไข้หวัดใหญ่ 2 ราย (นครราชสีมา 2 ราย) โรคไข้หัด 2 ราย (นครราชสีมา 2 ราย) โรคไข้เลือดออก 2 ราย (นครราชสีมา 2 ราย) และโรคไข้สมองอักเสบไม่ทราบสาเหตุ 1 ราย (สุรินทร์ 1 ราย)

### 10 อันดับโรคที่มีอัตราป่วยต่อประชากรแสนคนสูงสุด

10 อันดับโรคที่มีอัตราป่วยต่อประชากรแสนคนสูงสุด คือ โรคอุจจาระร่วง 669.26 ต่อประชากรแสนคน โรคไข้/ไข้ไม่ทราบสาเหตุ 294.12 ต่อประชากรแสนคน โรคไข้หวัดใหญ่ 165.88 ต่อประชากรแสนคน โรคปอดบวม 150.20 ต่อประชากรแสนคน โรคอาหารเป็นพิษ 88.02 ต่อประชากรแสนคน โรคไข้เลือดออก 66.20 ต่อประชากรแสนคน โรคตาแดง 50.00 ต่อประชากรแสนคน โรคสุกใส 37.55 ต่อประชากรแสนคน โรคติดต่อทางเพศสัมพันธ์ 21.37 ต่อประชากรแสนคน และโรคไวรัสตับอักเสบบี 10.20 ต่อประชากรแสนคน ตามลำดับ ดังรูปที่ 1



รูปที่ 1 10 อันดับโรคที่มีอัตราป่วยต่อประชากรแสนคนสูงสุดในพื้นที่เขตสุขภาพที่ 9  
ที่มา: รายงาน 506 สำนักงานสาธารณสุขจังหวัดในพื้นที่ข้อมูล ณ วันที่ 1 กรกฎาคม 2563

**โรคที่เป็นปัญหาทางสาธารณสุขในพื้นที่เขตสุขภาพที่ 9 มีดังนี้**

## โรคไข้เลือดออกปี 2563 (วันที่ 1 มกราคม - 4 กรกฎาคม 2563)

### สถานการณ์โรคไข้เลือดออกประเทศไทย

ตั้งแต่วันที่ 1 มกราคม - 29 มิถุนายน 2563 มีผู้ป่วยโรคไข้เลือดออก 22,639 ราย อัตราป่วย 34.09 ต่อประชากรแสนคน เสียชีวิต 12 ราย อัตราป่วยตายร้อยละ 0.05 อัตราส่วนเพศชายต่อหญิง 1: 0.90 พบมากที่สุดในกลุ่มอายุ 15-24 ปี ร้อยละ 26.29 รองลงมาคือกลุ่มอายุ 10-14 ปี ร้อยละ 22.02 และกลุ่มอายุ 25-34 ปี ร้อยละ 12.69 ตามลำดับ ภาคที่มีอัตราป่วยสูงสุด คือ ภาคตะวันออกเฉียงเหนือ 46.89 ต่อประชากรแสน รองลงมาคือ ภาคกลาง 29.41 ต่อประชากรแสน ภาคใต้ 26.27 ต่อประชากรแสน และภาคเหนือ 25.75 ต่อประชากรแสนคน ตามลำดับ โดยจังหวัดที่มีอัตราป่วยสูงสุดในประเทศ คือ จังหวัดชัยภูมิ อัตราป่วย 123.99 ต่อประชากรแสนคน

### สถานการณ์โรคไข้เลือดออกเขตสุขภาพที่ 9

ตั้งแต่วันที่ 1 มกราคม - 27 มิถุนายน 2563 พบผู้ป่วย 4,480 ราย อัตราป่วย 66.20 ต่อประชากรแสนคน เสียชีวิต 2 ราย (นครราชสีมา 2 ราย) อัตราป่วยตายเท่ากับร้อยละ 0.04 อัตราส่วนเพศชายต่อหญิง 1:1.07 พบมากที่สุดในกลุ่มอายุ 10-14 ปี อัตราป่วย 269.75 ต่อประชากรแสนคน รองลงมา คือกลุ่มอายุ 5-9 ปี อัตราป่วย 237.02 ต่อประชากรแสนคน และกลุ่มอายุ 15-24 ปี อัตราป่วย 114.45 ต่อประชากรแสนคนตามลำดับ ดังรูปที่ 1

เปรียบเทียบจำนวนผู้ป่วยโรคไข้เลือดออกปี 2563 กับค่ามัธยฐาน 5 ปีย้อนหลัง (2558-2562) พบว่ามีความผิดปกติของการเกิดโรคตั้งแต่สัปดาห์ที่ 1 ต่อเนื่องจากปี 2562 เนื่องจากจำนวนผู้ป่วยมากกว่าค่ามัธยฐานและมีแนวโน้มการเกิดโรคเพิ่มขึ้น (สัปดาห์ที่ 22-25 ข้อมูลยังไม่ครบถ้วน) ดังรูปที่ 2

จังหวัดที่มีอัตราป่วยโรคไข้เลือดออกสูงสุดคือ จังหวัดชัยภูมิ 123.84 ต่อประชากรแสนคน รองลงมาคือ จังหวัดนครราชสีมา 84.08 ต่อประชากรแสนคน จังหวัดสุรินทร์ 29.42 ต่อประชากรแสนคน และจังหวัดบุรีรัมย์ 27.58 ต่อประชากรแสนคน ตามลำดับ รายละเอียดดังตารางที่ 1 เมื่อจำแนกอัตราป่วยโรคไข้เลือดออกในระดับอำเภอพบว่า อำเภอที่มีอัตราป่วยสูงสุดคือ อำเภอเนินสง่า จังหวัดชัยภูมิ 303.69 ต่อประชากรแสนคน รองลงมาคือ อำเภอเฉลิมพระเกียรติ จังหวัดนครราชสีมา 296.92 ต่อประชากรแสนคน และอำเภอพุทไธสง จังหวัดบุรีรัมย์ 188.77 ต่อประชากรแสนคน ตามลำดับ รายละเอียดดังตารางที่ 2

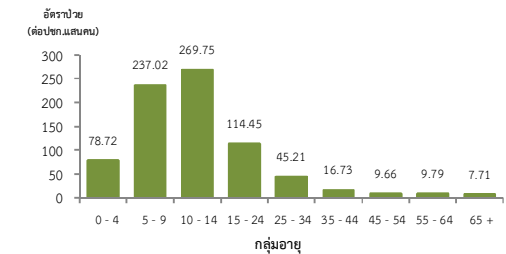
### ข้อเสนอแนะ

1. ฝ้าระวังผู้ป่วยโดยเฉพาะเด็กเล็กในศูนย์เด็กเล็กและกลุ่มนักเรียน ถ้าพบผู้ป่วยจะต้องสอบสวนโรคเฉพาะรายทุกราย และดำเนินการควบคุมโรคตามมาตรการ 0 3 7
2. ควบคุมค่าดัชนีลูกน้ำยุงลายไม่ให้เกินเกณฑ์มาตรฐานที่กำหนด (HI≤10, CI=0)
3. ประชาสัมพันธ์มาตรการ 3 เก็บป้องกัน 3 โรค และ 5ป 1ข ในการควบคุมโรคไข้เลือดออก
4. สร้างความเข้าใจและความตระหนักในการควบคุม ป้องกันโรคไข้เลือดออก “บ้านตนเอง ครอบครัวยุคใหม่ คนในครอบครัวต้องเป็นผู้ดูแลตนเองเป็นอันดับแรก “หรือที่เรียกว่า “บ้านใครบ้านมัน”

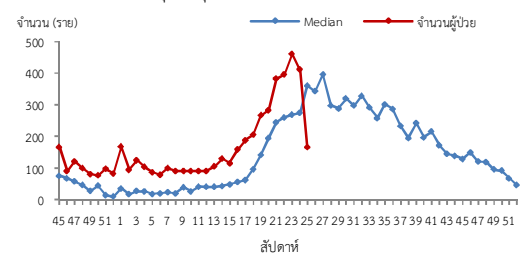
ตารางที่ 2 อัตราป่วยโรคไข้เลือดออกสูงสุด 10 อันดับแรกในปี 2563

### เขตสุขภาพที่ 9

อัตราป่วยสะสม 10 อันดับแรก ระหว่างวันที่ 1 ม.ค. - 27 มิ.ย. 2563				
ลำดับ	อำเภอ	จังหวัด	Pt. ราย	อัตราป่วย*
1	เนินสง่า	ชัยภูมิ	79	303.69
2	เฉลิมพระเกียรติ	นครราชสีมา	106	296.92
3	พุทไธสง	บุรีรัมย์	88	188.77
4	เกษตรสมบูรณ์	ชัยภูมิ	206	184.04
5	คอนสาร	ชัยภูมิ	114	183.97
6	โนนไทย	นครราชสีมา	129	179.27
7	หนองบัวระเหว	ชัยภูมิ	53	138.51
8	จักราช	ชัยภูมิ	102	134.71
9	ปักธงชัย	นครราชสีมา	157	133.83
10	ภักดีชุมพล	ชัยภูมิ	40	129.22



รูปที่ 1 แผนภูมิแสดงอัตราป่วยโรคไข้เลือดออกต่อประชากรแสนคน จำแนกตามกลุ่มอายุ ปี 2563

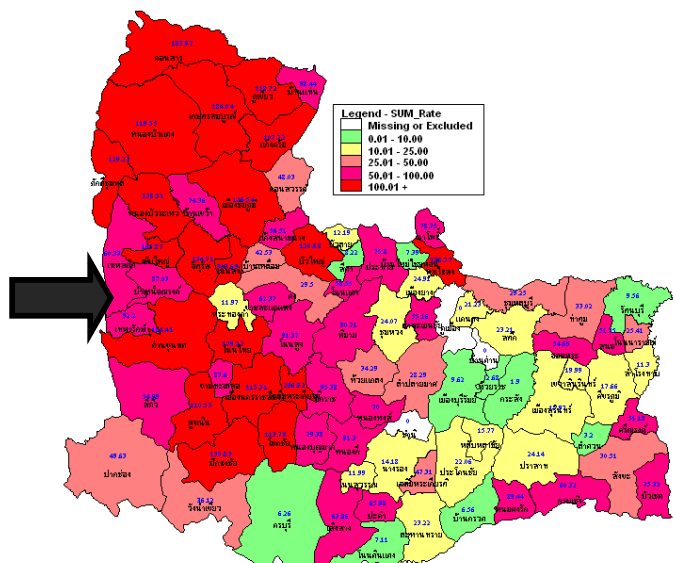


หมายเหตุ: สัปดาห์ที่ 22-25 ข้อมูลยังไม่ครบถ้วน

รูปที่ 2 จำนวนผู้ป่วยโรคไข้เลือดออกจำแนกรายสัปดาห์เปรียบเทียบกับข้อมูลปี 2563 กับค่ามัธยฐาน 5 ปีย้อนหลัง (2558-2562) ตารางที่ 1 เปรียบเทียบผู้ป่วยโรคไข้เลือดออกปี 2563 และปี 2562 ช่วงเวลาเดียวกันแยกรายจังหวัด

จังหวัด	ปี 2563 (1มค.-27มิ.ย.63)		ปี 2562 (1มค.-27มิ.ย.62)		อัตราป่วยปี 63/62 (เท่า)
	Pt. (ราย)	อัตราป่วย*	Pt. (ราย)	อัตราป่วย*	
ชัยภูมิ	1,411	123.84	1,011	88.73	1.40
นครราชสีมา	2,219	84.08	3,795	143.79	0.58
สุรินทร์	411	29.42	1,223	87.53	0.34
บุรีรัมย์	439	27.58	1,370	86.06	0.32

หมายเหตุ \* อัตราป่วยต่อประชากรแสนคน



รูปที่ 3 อัตราป่วยโรคไข้เลือดออก ปี 2563 จำแนกรายอำเภอในเขตสุขภาพที่ 9

## โรคไข้หวัดใหญ่ ปี 2563 (วันที่ 1 มกราคม - 4 กรกฎาคม 2563)

### สถานการณ์โรคไข้หวัดใหญ่ประเทศไทย

ตั้งแต่วันที่ 1 มกราคม - 29 มิถุนายน 2563 มีผู้ป่วย 103,234 ราย อัตราป่วย 155.44 ต่อประชากรแสนคน เสียชีวิต 3 ราย อัตราป่วยตายร้อยละ 0.003 อัตราส่วนเพศชายต่อเพศหญิง 1:1.08 พบมากที่สุดในกลุ่มอายุ 0-4 ปี ร้อยละ 21.65 รองลงมา คือกลุ่มอายุ 10-14 ปี ร้อยละ 12.42 และกลุ่มอายุ 7-9 ปี ร้อยละ 11.04 ตามลำดับ ภาคที่มีอัตราป่วยสูงสุดคือ ภาคเหนือ 224.35 ต่อประชากรแสนคน รองลงมา คือ ภาคกลาง 182.39 ต่อประชากรแสนคน ภาคตะวันออกเฉียงเหนือ 129.73 ต่อประชากรแสนคน และภาคใต้ 61.94 ต่อประชากรแสนคนตามลำดับ โดยจังหวัดที่มีอัตราป่วยสูงสุดในประเทศ คือ จังหวัดพะเยา อัตราป่วย 458.32 ต่อประชากรแสนคน

### สถานการณ์โรคไข้หวัดใหญ่เขตสุขภาพที่ 9

ตั้งแต่วันที่ 1 มกราคม - 27 มิถุนายน 2563 พบผู้ป่วย 11,226 ราย อัตราป่วย 165.88 ต่อประชากรแสนคน มีผู้เสียชีวิต 2 ราย (นครราชสีมา 2 ราย) อัตราป่วยตายร้อยละ 0.02 อัตราส่วนเพศชายต่อเพศหญิง 1:1.12 พบมากที่สุดในกลุ่มอายุ 0-4 ปี อัตราป่วย 647.51 ต่อประชากรแสนคน รองลงมา คือ กลุ่มอายุ 5-9 ปี อัตราป่วย 561.94 ต่อประชากรแสนคน และกลุ่มอายุ 10-14 ปี อัตราป่วย 308.70 ต่อประชากรแสนคน ตามลำดับ ดังรูปที่ 1

เปรียบเทียบผู้ป่วยโรคไข้หวัดใหญ่ ปี 2563 กับค่ามัธยฐาน 5 ปีย้อนหลัง (2558-2562) พบว่าปี 2563 ตั้งแต่สัปดาห์ที่ 1-8 มีความผิดปกติของการเกิดโรคไข้หวัดใหญ่เนื่องจากจำนวนผู้ป่วยมากกว่าค่ามัธยฐาน 5 ปีย้อนหลัง แต่ตั้งแต่สัปดาห์ที่ 9 - ปัจจุบัน แนวโน้มการเกิดโรคลดลงอย่างต่อเนื่องและน้อยกว่าค่ามัธยฐาน 5 ปีย้อนหลัง (สัปดาห์ที่ 22-25 ข้อมูลยังไม่ครบถ้วน) ดังรูปที่ 2 และมีค่าสัดส่วน ILI ทั้ง 4 จังหวัด น้อยกว่าร้อยละ 5 ดังรูปที่ 3

จังหวัดที่มีอัตราป่วยโรคไข้หวัดใหญ่สูงสุด คือ จังหวัดนครราชสีมา 243.03 ต่อประชากรแสนคนรองลงมา คือ จังหวัดชัยภูมิ 157.11 ต่อประชากรแสนคน จังหวัดบุรีรัมย์ 137.51 ต่อประชากรแสนคน และจังหวัดสุรินทร์ 59.62 ต่อประชากรแสนคน ตามลำดับ รายละเอียดดังตารางที่ 1 เมื่อจำแนกอัตราป่วยโรคไข้หวัดใหญ่ระดับอำเภอ พบว่า อำเภอที่มีอัตราป่วยสูงสุดคือ อำเภอเสิงสาง จังหวัดนครราชสีมา 743.61 ต่อประชากรแสนคน รองลงมาคืออำเภอบัวใหญ่ จังหวัดนครราชสีมา 487.53 ต่อประชากรแสนคน และอำเภอเมือง จังหวัดนครราชสีมา 421.06 ต่อประชากรแสนคน ตามลำดับ รายละเอียดดังตารางที่ 2

### ข้อเสนอแนะ

1. โรคไข้หวัดใหญ่เป็นโรคที่มีวิธีการป้องกันและวิธีการรักษาที่มีประสิทธิภาพ แต่ต้องเฝ้าระวังในกลุ่มผู้สูงอายุอย่างเข้มข้นเนื่องจากเป็นกลุ่มที่มีอัตราป่วยต่ำแต่มีอัตราป่วยตายสูง ซึ่งส่วนใหญ่อยู่กลุ่มผู้สูงอายุที่มีโรคประจำตัวด้วยโรคเรื้อรังไม่ได้รับวัคซีนป้องกันโรคไข้หวัดใหญ่
2. เฝ้าระวังผู้ป่วยที่มีอาการ ILI โดยเฉพาะกลุ่มผู้สูงอายุ ถ้าพบผู้ป่วยมีอาการเข้าได้กับโรคไข้หวัดใหญ่ต้องตรวจทางห้องปฏิบัติการด้วย Rapid test และให้ยา Oseltamivir
3. ในสถานที่ที่มีคนอยู่หนาแน่นและพักค้าง เช่น เรือนจำ ค่ายทหาร โรงเรียน การเข้าค่ายพักแรม ควรมีการคัดกรองผู้ที่มีอาการคล้ายไข้หวัดใหญ่ หากพบผู้ป่วยต้องมีการแยกผู้ป่วยโดยให้แยกห้องนอน หรือหยุดเรียน หยุดงาน
4. เมื่อมีผู้ป่วยโรคไข้หวัดใหญ่จะต้องดำเนินการสอบสวนโรคเฉพาะรายทุกราย และค้นหาผู้ป่วยเพิ่มเติมในพื้นที่

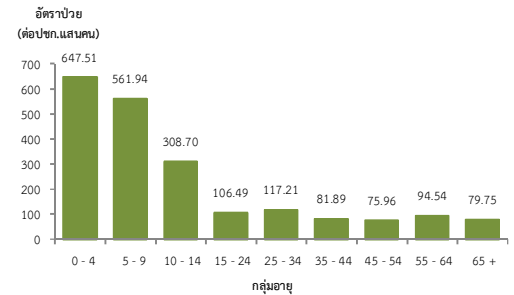
ตารางที่ 1 เปรียบเทียบอัตราป่วยโรคไข้หวัดใหญ่ปี 2563 และปี 2562 ช่วงเวลาเดียวกันแยกจังหวัด

จังหวัด	ปี 2563		ปี 2562		อัตราป่วย (ต่อ 100,000 คน)
	(1 ม.ค.-27 มิ.ย. 63)	(1 ม.ค.-27 มิ.ย. 62)	(1 ม.ค.-27 มิ.ย. 62)	(1 ม.ค.-27 มิ.ย. 62)	
	Pt. (ราย)	อัตราป่วย*	Pt. (ราย)	อัตราป่วย*	63/62 (เท่า)
นครราชสีมา	6,414	243.03	14,502	549.48	0.44
ชัยภูมิ	1,790	157.11	3,098	271.91	0.58
บุรีรัมย์	2,189	137.51	2,232	140.21	0.98
สุรินทร์	833	59.62	1,799	128.76	0.46

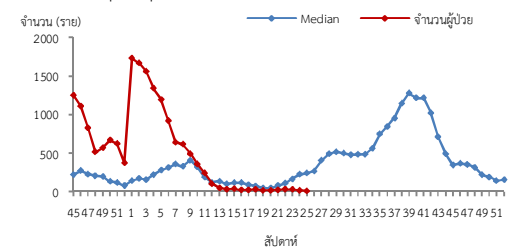
หมายเหตุ \* อัตราป่วยต่อประชากรแสนคน

ตารางที่ 2 อัตราป่วยโรคไข้หวัดใหญ่สูงสุด 10 อันดับแรกในปี 2563 เขตสุขภาพที่ 9

อัตราป่วยสะสม 10 อันดับแรก ระหว่างวันที่ 1 ม.ค. - 27 มิ.ย. 2563				
ลำดับ	อำเภอ	จังหวัด	Pt. ราย	อัตราป่วย*
1	เสิงสาง	นครราชสีมา	524	743.61
2	บัวใหญ่	นครราชสีมา	404	487.53
3	เมือง	นครราชสีมา	1,928	421.06
4	บัวลาย	นครราชสีมา	101	410.49
5	โชคชัย	นครราชสีมา	323	395.18
6	ลำปลายมาศ	บุรีรัมย์	510	379.62
7	หนองบัวระเหว	ชัยภูมิ	139	363.26
8	ห้วยแถลง	นครราชสีมา	274	361.39
9	ปักธงชัย	นครราชสีมา	416	354.59
10	ขามทะเลสอ	นครราชสีมา	90	303.24

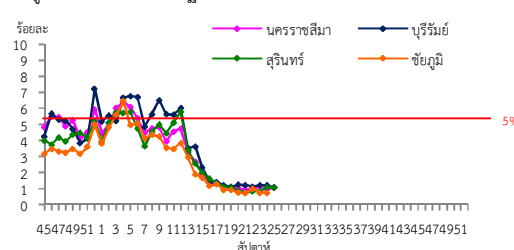


รูปที่ 1 แผนภูมิแสดงอัตราป่วยโรคไข้หวัดใหญ่ต่อประชากรแสนคน จำแนกตามกลุ่มอายุ ปี 2563



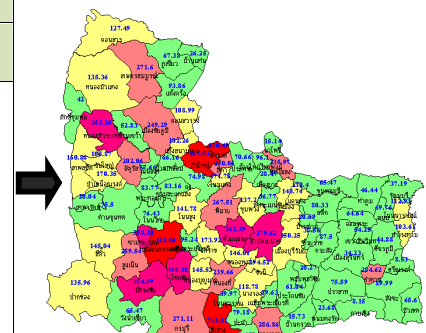
หมายเหตุ : สัปดาห์ที่ 22-25 ข้อมูลยังไม่ครบถ้วน

รูปที่ 2 จำนวนผู้ป่วยโรคไข้หวัดใหญ่จำแนกรายสัปดาห์เปรียบเทียบกับข้อมูลปี 2563 กับค่ามัธยฐาน 5 ปี ย้อนหลัง (2558 - 2562)



รูปที่ 3 สัดส่วน ILI ต่อผู้ป่วยนอก แยกจังหวัดเขตสุขภาพที่ 9 นครราชสีมา ปี 2563

ที่มา : ระบบเฝ้าระวังโรคทางระบาดวิทยาของกลุ่มอาการคล้ายไข้หวัดใหญ่ สำนักระบาดวิทยา กรมควบคุมโรค ข้อมูล ณ วันที่ 1 ก.ค. 2563



รูปที่ 4 อัตราป่วยโรคไข้หวัดใหญ่ ปี 2563 จำแนกรายอำเภอในเขตสุขภาพที่ 9

## โรคมือ เท้า ปาก ปี 2563 (วันที่ 1 มกราคม - 4 กรกฎาคม 2563)

### สถานการณ์โรคมือ เท้า ปาก ประเทศไทย

ตั้งแต่วันที่ 1 มกราคม - 26 มิถุนายน 2563 พบผู้ป่วย 6,327 ราย อัตราป่วย 9.53 ต่อประชากรแสนคน ไม่มีผู้เสียชีวิต อัตราส่วนเพศชายต่อเพศหญิง 1:0.81 กลุ่มอายุที่พบมากที่สุดคือ 0-4 ปี ร้อยละ 82.91 รองลงมา คือ อายุ 5 ปี ร้อยละ 4.73 และ 7-9 ปี ร้อยละ 4.71 ตามลำดับ ภาคที่มีอัตราป่วยสูงสุดคือ ภาคเหนือ 16.07 ต่อประชากรแสนคน รองลงมา คือ ภาคใต้ 10.32 ต่อประชากรแสนคน ภาคกลาง 9.51 ต่อประชากรแสนคน และภาคตะวันออกเฉียงเหนือ 5.60 ต่อประชากรแสนคน ตามลำดับ โดยจังหวัดที่มีอัตราป่วยสูงสุดในประเทศ คือ จังหวัดน่าน อัตราป่วย 38.21 ต่อประชากรแสนคน

### สถานการณ์โรคมือเท้าปากเขตสุขภาพที่ 9

ตั้งแต่วันที่ 1 มกราคม - 27 มิถุนายน 2563 มีผู้ป่วย 316 ราย อัตราป่วย 4.67 ต่อประชากรแสนคน ไม่มีผู้เสียชีวิต อัตราส่วนเพศหญิงต่อเพศชาย 1:1.11 มากที่สุดในอายุ 1 ปี อัตราป่วย 141.02 ต่อประชากรแสนคน รองลงมา คือ อายุ 2 ปี อัตราป่วย 77.17 ต่อประชากรแสนคน และอายุ 3 ปี อัตราป่วย 65.82 ต่อประชากรแสนคน ตามลำดับดังรูปที่ 1

เปรียบเทียบจำนวนผู้ป่วยโรคมือเท้าปากปี 2563 กับค่ามัธยฐาน 5 ปีย้อนหลัง (2558-2562) ไม่พบความผิดปกติของการเกิดโรค โดยมีจำนวนผู้ป่วยน้อยกว่าค่ามัธยฐาน 5 ปีย้อนหลัง (สัปดาห์ที่ 22-25 ข้อมูลยังไม่ครบถ้วน) ดังรูปที่ 2

จังหวัดที่มีอัตราป่วยโรคมือเท้าปากสูงสุดคือ จังหวัดสุรินทร์ 5.08 ต่อประชากรแสนคน รองลงมา คือ จังหวัดนครราชสีมา 4.96 ต่อประชากรแสนคน จังหวัดชัยภูมิ 4.65 ต่อประชากรแสนคน และจังหวัดบุรีรัมย์ 3.83 ต่อประชากรแสนคน ตามลำดับ รายละเอียดดังตารางที่ 1 เมื่อจำแนกอัตราป่วยโรคมือเท้าปากระดับอำเภอ พบว่า อำเภอที่มีอัตราป่วยสูงที่สุดคืออำเภอชุมพลบุรี จังหวัดสุรินทร์ 15.32 ต่อประชากรแสนคน รองลงมาคือ อำเภอบ้านด่าน จังหวัดบุรีรัมย์ 12.91 ต่อประชากรแสนคน และอำเภอหนองกี่ จังหวัดบุรีรัมย์ 12.84 ต่อประชากรแสนคน ตามลำดับ รายละเอียดดังตารางที่ 2

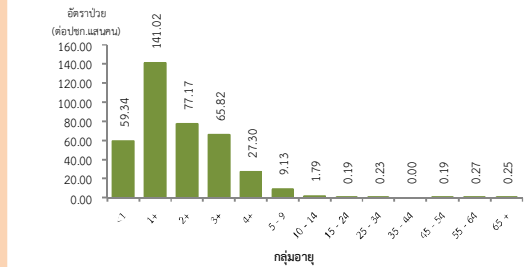
### ข้อเสนอแนะ

ดำเนินงานควบคุมป้องกันโรคในศูนย์เด็กเล็กอย่างเข้มข้นและต่อเนื่องดังนี้

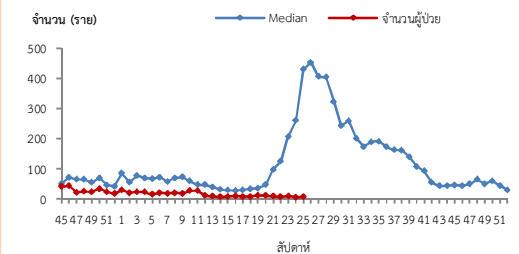
- ครูพี่เลี้ยงคัดกรองนักเรียนทุกเช้าก่อนเข้าเรียนหากพบเด็กป่วยให้แจ้งผู้ปกครองรับเด็กไปพบแพทย์หรือเจ้าหน้าที่สาธารณสุข และแจ้งเจ้าหน้าที่สาธารณสุขที่รับผิดชอบเมื่อพบนักเรียนที่มีอาการสงสัยโรคมือ เท้า ปาก
- สอนเด็กล้างมืออย่างถูกวิธีและจัดให้มีจุดล้างมือพร้อมสบู่หรือเจลล้างมือรวมถึงทำความสะอาดเครื่องนอน ของเล่นและอุปกรณ์ที่ใช้ส่วนรวมเป็นประจำ
- ผู้ปกครองควรหมั่นสังเกตอาการบุตรหลานอย่างใกล้ชิดหากมีอาการใช้ร่วมกับแผลในปากโดยอาจมีหรือไม่มีตุ่มน้ำที่มือหรือเท้าก็ได้บางรายอาจมีเฉพาะใช้ควรรีบพาไปพบแพทย์และให้หยุดเรียนจนกว่าจะหายเป็นปกติและไม่ควรคลุกคลีกับคนอื่นในครอบครัวหลีกเลี่ยงการพาบุตรหลานที่มีอาการป่วยไปในที่ชุมชน เช่น สนามเด็กเล่น บ้านบอล ตลาด ห้างสรรพสินค้า เป็นต้น เพื่อลดการแพร่กระจายเชื้อและป้องกันการระบาดในชุมชน

ตารางที่ 2 อัตราป่วยโรคมือเท้าปากสูงที่สุด 10 อันดับแรกในปี 2563 เขตสุขภาพที่ 9

อัตราป่วยสะสม 10 อันดับแรก ระหว่างวันที่ 1 ม.ค. - 27 มิ.ย. 2563				
ลำดับ	อำเภอ	จังหวัด	Pt.ราย	อัตราป่วย*
1	ชุมพลบุรี	สุรินทร์	11	15.32
2	บ้านด่าน	บุรีรัมย์	4	12.91
3	หนองกี่	บุรีรัมย์	9	12.84
4	ท่าตูม	สุรินทร์	12	12.38
5	บัวเขต	สุรินทร์	5	12.15
6	เสิงสาง	นครราชสีมา	8	11.35
7	วังน้ำเขียว	นครราชสีมา	5	11.29
8	เกษตรสมบูรณ์	ชัยภูมิ	12	10.72
9	ลำปลายมาศ	บุรีรัมย์	14	10.42
10	ด่านขุนทด	นครราชสีมา	13	10.12



รูปที่ 1 แผนภูมิแสดงอัตราป่วยโรคมือเท้าปากต่อประชากรแสนคนจำแนกตามกลุ่มอายุปี 2563



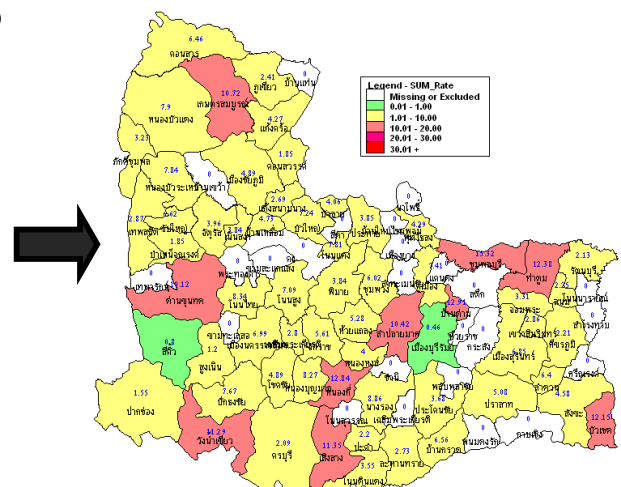
หมายเหตุ : สัปดาห์ที่ 22-25 ข้อมูลยังไม่ครบถ้วน

รูปที่ 2 จำนวนผู้ป่วยโรคมือเท้าปากจำนวนรายสัปดาห์เปรียบเทียบกับข้อมูลปี 2563 กับค่ามัธยฐาน 5 ปี ย้อนหลัง (2558-2562)

ตารางที่ 1 เปรียบเทียบอัตราป่วยโรคมือเท้าปากปี 2563 และปี 2562 ช่วงเวลาเดียวกันแยกรายจังหวัด

จังหวัด	ปี 2563 (1 ม.ค.-27 มิ.ย.63)		ปี 2562 (1 ม.ค.-27 มิ.ย.62)		อัตราป่วย ปี 63/62 (เท้า)
	Pt. (ราย)	อัตรา ป่วย*	Pt. (ราย)	อัตรา ป่วย*	
สุรินทร์	71	5.08	502	35.93	0.14
นครราชสีมา	131	4.96	732	27.74	0.18
ชัยภูมิ	53	4.65	198	17.38	0.27
บุรีรัมย์	61	3.83	493	30.97	0.12

หมายเหตุ \* อัตราป่วยต่อประชากรแสนคน



รูปที่ 3 อัตราป่วยโรคมือเท้าปาก ปี 2563จำนวนรายอำเภอในเขตสุขภาพที่ 9



## โรคหัด ปี 2563 (วันที่ 1 มกราคม - 4 กรกฎาคม 2563)

### สถานการณ์โรคหัดประเทศไทย

ตั้งแต่วันที่ 1 มกราคม - 25 มิถุนายน 2563 พบผู้ป่วย 845 ราย อัตราป่วย 1.27 ต่อประชากรแสนคน ไม่มีผู้เสียชีวิต อัตราส่วนชายต่อเพศหญิง 1: 0.89 พบมากที่สุดในกลุ่มอายุ 0-4 ปี ร้อยละ 28.05 รองลงมาคือกลุ่มอายุ 15-24 ปี ร้อยละ 24.62 และกลุ่มอายุ 25-34 ร้อยละ 18.34 ตามลำดับ ภาคที่มีอัตราป่วยสูงสุดคือภาคใต้ 2.96 ต่อประชากรแสนคน รองลงมา คือ ภาคเหนือ 1.54 ต่อประชากรแสนคน ภาคกลาง 1.11 ต่อประชากรแสนคน และภาคตะวันออกเฉียงเหนือ 0.57 ต่อประชากรแสนคน ตามลำดับ โดยจังหวัดที่มีอัตราป่วยสูงสุดในประเทศ คือ จังหวัดราชิวาส อัตราป่วย 13.58 ต่อประชากรแสนคน

### สถานการณ์โรคหัดเขตสุขภาพที่ 9

ตั้งแต่วันที่ 1 มกราคม - 27 มิถุนายน 2563 พบผู้ป่วยโรคหัด 37 ราย อัตราป่วย 0.55 ต่อประชากรแสนคน ไม่มีรายงานผู้เสียชีวิต อัตราส่วนเพศชายต่อเพศหญิง 1:1.47 พบมากในอายุ 4 ปี อัตราป่วย 2.59 ต่อประชากรแสนคนอายุ 3 ปี อัตราป่วย 1.31 ต่อประชากรแสนคน และกลุ่มอายุ 5-9 ปี อัตราป่วย 0.98 ต่อประชากรแสนคน ดังรูปที่ 1

ผู้ป่วยปี 2563 เปรียบเทียบค่ามัธยฐาน 5 ปีย้อนหลัง (2558-2562) พบว่ามีความผิดปกติของการเกิดโรคสัปดาห์ที่ 7-9 โดยมีจำนวนผู้ป่วยมากกว่าค่ามัธยฐาน 5 ปีย้อนหลัง แต่ตั้งแต่สัปดาห์ที่ 10-ปัจจุบัน มีแนวโน้มการเกิดโรคลดลงและน้อยกว่าค่ามัธยฐาน 5 ปีย้อนหลัง (สัปดาห์ที่ 22-25 ข้อมูลยังไม่ครบถ้วน) ดังรูปที่ 2

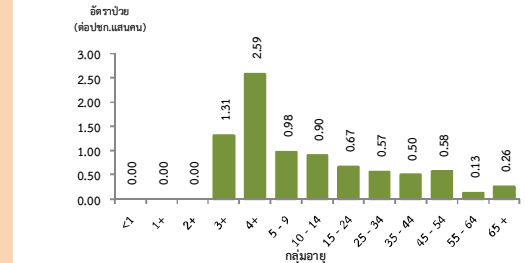
จังหวัดที่มีอัตราป่วยโรคหัดสูงสุด คือ จังหวัดชัยภูมิ 1.76 ต่อประชากรแสนคน รองลงมาคือ จังหวัดนครราชสีมา 0.57 ต่อประชากรแสนคน จังหวัดสุรินทร์ 0.07 ต่อประชากรแสนคน และจังหวัดบุรีรัมย์ 0.06 ต่อประชากรแสนคน ตามลำดับ รายละเอียดดังตารางที่ 1 ซึ่งเมื่อจำแนกอัตราป่วยโรคหัดระดับอำเภอพบว่า อำเภอที่มีอัตราป่วยสูงสุดคือ อำเภอจัตุรัส จังหวัดชัยภูมิ 23.77 ต่อประชากรแสนคน รองลงมาคืออำเภอบัวเขต จังหวัดสุรินทร์ 2.43 ต่อประชากรแสนคน และอำเภอพลับพลายชัย จังหวัดบุรีรัมย์ 2.25 ต่อประชากรแสนคน รายละเอียดดังตารางที่ 2

### ข้อเสนอแนะ

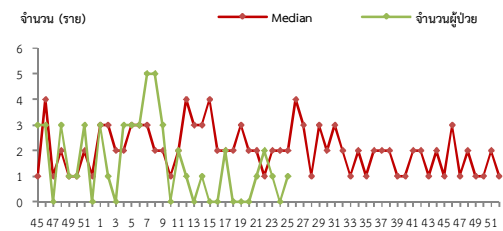
1. หน่วยงานสาธารณสุข และสถานพยาบาลควรเพิ่มความเข้มแข็งในการเฝ้าระวังและสอบสวนผู้ป่วยไข่ออกผื่นและผู้ป่วยสงสัยหัด โดยให้มีการสอบสวนและรายงานผู้ป่วยสงสัย รวมถึงเก็บตัวอย่างเลือดส่งตรวจยืนยันทาง ห้องปฏิบัติการ ผ่านระบบ Measles Database Online (www.eradicationthai.com) ภายใน 48 ชั่วโมงหลังพบผู้ป่วยสงสัย
2. เน้นการดูแลและแยกผู้ป่วยหัดในโรงพยาบาล โดยพิจารณาให้วิตามินเอแก่ผู้ป่วยสงสัยหัดทุกรายเพื่อลดอาการรุนแรง และควรแยกผู้ป่วยออกจากผู้ป่วยโรคอื่นเพื่อลดโอกาสการติดเชื้อในโรงพยาบาล
3. ให้ความรู้เกี่ยวกับโรคหัด การติดต่อ การป้องกัน การรักษา แก่ผู้ป่วยและบุคคลใกล้ชิด
4. รมนรศให้วัคซีนในกลุ่มเป้าหมายที่อยู่ในพื้นที่ระบาด และไม่สามารถตรวจสอบประวัติการได้รับวัคซีน

ตารางที่ 2 อัตราป่วยโรคหัดสูงสุด 7 อันดับแรกในปี 2563 เขตสุขภาพที่ 9

อัตราป่วยสะสม 10 อันดับแรก ระหว่างวันที่ 1 ม.ค. - 27 มิ.ย. 2563				
ลำดับ	อำเภอ	จังหวัด	Pt.ราย	อัตราป่วย*
1	จัตุรัส	ชัยภูมิ	18	23.77
2	บัวเขต	สุรินทร์	1	2.43
3	พลับพลายชัย	บุรีรัมย์	1	2.25
4	เมือง	นครราชสีมา	10	2.18
5	บำเหน็จณรงค์	ชัยภูมิ	1	1.85
6	หนองบุญมาก	นครราชสีมา	1	1.65
7	ห้วยแถลง	นครราชสีมา	1	1.32
8	บัวใหญ่	นครราชสีมา	1	1.21
9	สูงเนิน	นครราชสีมา	1	1.20
10	ปักธงชัย	นครราชสีมา	1	0.85



รูปที่ 1 แผนภูมิแสดงอัตราป่วยโรคหัดต่อประชากรแสนคนจำแนกตามกลุ่มอายุ ปี 2563



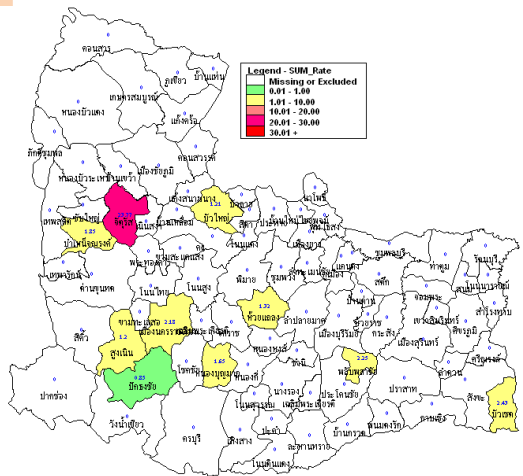
หมายเหตุ : สัปดาห์ที่ 22-25 ข้อมูลยังไม่ครบถ้วน

รูปที่ 2 จำนวนผู้ป่วยโรคหัด จำนวนรายสัปดาห์เปรียบเทียบกับข้อมูลปี 2563 กับค่ามัธยฐาน 5 ปี ย้อนหลัง (2558-2562)

ตารางที่ 1 เปรียบเทียบอัตราป่วยโรคหัดปี 2563และปี 2562ช่วงเวลาเดียวกัน แยกรายจังหวัด

จังหวัด	ปี 2563 (1 ม.ค.-27 มิ.ย.63)		ปี 2562 (1 ม.ค.-27 มิ.ย.62)		อัตราป่วย ปี 63/62 (เท่า)
	Pt. (ราย)	อัตรา ป่วย*	Pt. (ราย)	อัตรา ป่วย*	
ชัยภูมิ	20	1.76	10	0.88	2.00
นครราชสีมา	15	0.57	42	1.59	0.36
สุรินทร์	1	0.07	11	0.79	0.09
บุรีรัมย์	1	0.06	12	0.75	0.08

หมายเหตุ \* อัตราป่วยต่อประชากรแสนคน



รูปที่ 3 อัตราป่วยโรคหัดปี 2563 จำนวนรายอำเภอในเขตสุขภาพที่ 9

## โรคปอดบวม ปี 2563 (วันที่ 1 มกราคม - 4 กรกฎาคม 2563)

### สถานการณ์โรคปอดบวมประเทศไทย

ตั้งแต่วันที่ 1 มกราคม - 29 มิถุนายน 2563 พบผู้ป่วย 102,476 ราย อัตราป่วย 154.30 ต่อประชากรแสนคน เสียชีวิต 70 ราย อัตราป่วยตายร้อยละ 0.06 อัตราส่วนเพศชายต่อเพศหญิง 1: 0.83 พบมากที่สุดในกลุ่มอายุ 65 ปีขึ้นไป ร้อยละ 39.73 รองลงมาคือ กลุ่มอายุ 0-4 ปี ร้อยละ 19.95 และกลุ่มอายุ 55-64 ร้อยละ 14.28 ตามลำดับ ภาคที่มีอัตราป่วยสูงสุด คือ ภาคตะวันออกเฉียงเหนือ 196.76 ต่อประชากรแสนคน รองลงมา คือ ภาคเหนือ 193.45 ต่อประชากรแสนคน ภาคใต้ 127.30 ต่อประชากรแสนคน และภาคกลาง 103.75 ต่อประชากรแสนคนตามลำดับ โดยจังหวัดที่มีอัตราป่วยสูงสุดในประเทศ คือ จังหวัดอุบลราชธานี อัตราป่วย 332.08 ต่อประชากรแสนคน

### สถานการณ์โรคปอดบวมเขตสุขภาพที่ 9

ตั้งแต่วันที่ 1 มกราคม - 27 มิถุนายน 2563 พบผู้ป่วย 10,165 ราย อัตราป่วย 150.20 ต่อประชากรแสนคน ไม่มีผู้เสียชีวิต อัตราส่วนเพศชายต่อเพศหญิง 1:1.18 พบมากที่สุดในกลุ่มอายุ 65 ปีขึ้นไปอัตราป่วย 584.03 ต่อประชากรแสนคน รองลงมาคือกลุ่มอายุ 0-4 ปี อัตราป่วย 439.02 ต่อประชากรแสนคน และกลุ่มอายุ 55-64 ปีอัตราป่วย 203.03 ต่อประชากรแสนคน ตามลำดับ ดังรูปที่ 1

เปรียบเทียบจำนวนผู้ป่วยโรคปอดบวม ปี 2563 กับค่ามัธยฐาน 5 ปีย้อนหลัง (2558-2562) พบว่าตั้งแต่สัปดาห์ที่ 8-ปัจจุบัน ไม่พบความผิดปกติของการเกิดโรค โดยมีจำนวนผู้ป่วยน้อยกว่าค่ามัธยฐานและแนวโน้มการเกิดโรคลดลงอย่างต่อเนื่อง (สัปดาห์ที่ 22-25 ข้อมูลยังไม่ครบถ้วน) ดังรูปที่ 2

จังหวัดที่มีอัตราป่วยโรคปอดบวมสูงสุด คือ จังหวัดบุรีรัมย์ 205.54 ต่อประชากรแสนคน รองลงมา คือ จังหวัดชัยภูมิ 197.04 ต่อประชากรแสนคน จังหวัดสุรินทร์ 117.95 ต่อประชากรแสนคน และจังหวัดนครราชสีมา 113.67 ต่อประชากรแสนคน ตามลำดับ รายละเอียดดังตารางที่ 1 เมื่อจำแนกอัตราป่วยโรคปอดบวมในระดับอำเภอพบว่า อำเภอที่มีอัตราป่วยสูงสุดคือ อำเภอหนองบัวระเหว จังหวัดชัยภูมิ 661.18 ต่อประชากรแสนคน รองลงมาคือ อำเภอลำปลายมาศ จังหวัดบุรีรัมย์ 375.90 ต่อประชากรแสนคน และอำเภอกระสัง จังหวัดบุรีรัมย์ 344.31 ต่อประชากรแสนคน ตามลำดับ รายละเอียดดังตารางที่ 2

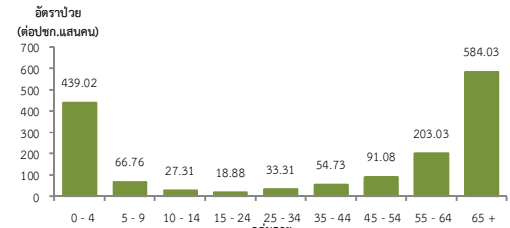
### ข้อเสนอแนะ

1. ผู้ป่วยที่เป็นโรคปอดบวมจากไข้หวัดใหญ่ควรให้ยาต้านเชื้อไวรัส
2. หลังจากผู้ป่วยได้รับการวินิจฉัยสาเหตุจากเชื้อแบคทีเรียควรรักษาด้วยยาปฏิชีวนะอย่างรวดเร็วที่สุด
3. ฉีดวัคซีนป้องกันโรคในกลุ่มเสี่ยงคือ เด็กเล็ก ผู้ที่มีอายุ 65 ปีขึ้นไป และผู้ที่มีภาวะภูมิคุ้มกันต่ำหรือมีโรคประจำตัวบางอย่าง การฉีดวัคซีนที่ส่งผลในการลดอัตราการเกิดโรคปอดบวมจากการติดเชื้อซึ่งได้แก่ วัคซีนป้องกันไข้หวัดใหญ่ และวัคซีนป้องกันโรคปอดอักเสบ

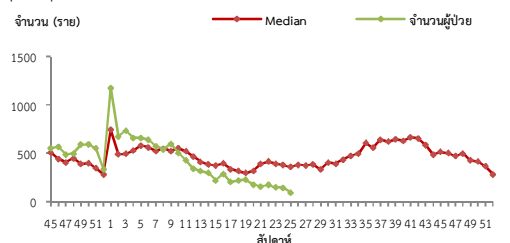
ตารางที่ 2 อัตราป่วยโรคปอดบวมที่สูงสุด 10 อันดับแรกในปี 2563 เขตสุขภาพที่ 9

อัตราป่วยสะสม 10 อันดับแรก ระหว่างวันที่ 1 ม.ค. - 27 มิ.ย. 2563				
ลำดับ	อำเภอ	จังหวัด	Pt.ราย	อัตราป่วย*
1	หนองบัวระเหว	ชัยภูมิ	253	661.18
2	ลำปลายมาศ	บุรีรัมย์	505	375.90
3	กระสัง	บุรีรัมย์	362	344.31
4	สังขะ	สุรินทร์	434	330.99
5	เขวาสินรินทร์	สุรินทร์	104	296.97
6	สตึก	บุรีรัมย์	290	258.84
7	หนองหงส์	บุรีรัมย์	129	258.01
8	แก้งคร้อ	ชัยภูมิ	235	250.64
9	สีดา	นครราชสีมา	61	250.60
10	พลับพลาชัย	บุรีรัมย์	108	243.29

นางสายชล เพชรล้ำ นักวิชาการสาธารณสุขชำนาญการ/ผู้จัดทำ  
นายอภิรัตน์ โสภำปิ้ง นักวิชาการสาธารณสุขชำนาญการพิเศษ/ผู้ตรวจทาน



รูปที่ 1 แผนภูมิแสดงอัตราป่วยโรคปอดบวมต่อประชากรแสนคนจำแนกตามกลุ่มอายุ ปี 2563

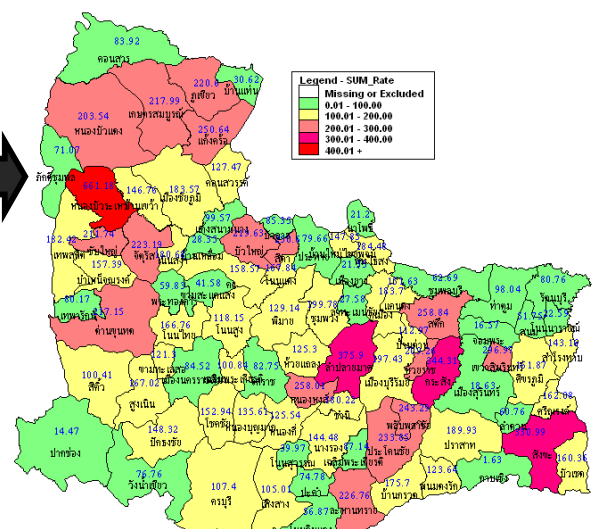


รูปที่ 2 จำนวนผู้ป่วยโรคปอดบวมจำแนกรายสัปดาห์เปรียบเทียบกับข้อมูลปี 2563 กับค่ามัธยฐาน 5 ปีย้อนหลัง (2558-2562)

ตารางที่ 1 เปรียบเทียบอัตราป่วยโรคปอดบวมปี 2563 และปี 2562 ช่วงเวลาเดียวกันแยกรายจังหวัด

จังหวัด	ปี 2563 (1 ม.ค.-27 มิ.ย.63)		ปี 2562 (1 ม.ค.-27 มิ.ย.62)		อัตราป่วย ปี 63/62 (เท่า)
	Pt. (ราย)	อัตรา ป่วย*	Pt. (ราย)	อัตรา ป่วย*	
บุรีรัมย์	3,272	205.54	3,795	143.79	1.43
ชัยภูมิ	2,245	197.04	3,249	285.16	0.69
สุรินทร์	1,648	117.95	2,443	174.85	0.67
นครราชสีมา	3,000	113.67	3,795	143.79	0.79

หมายเหตุ \* อัตราป่วยต่อประชากรแสนคน



รูปที่ 3 อัตราป่วยโรคปอดบวมปี 2563 จำแนกรายอำเภอในเขตสุขภาพที่ 9