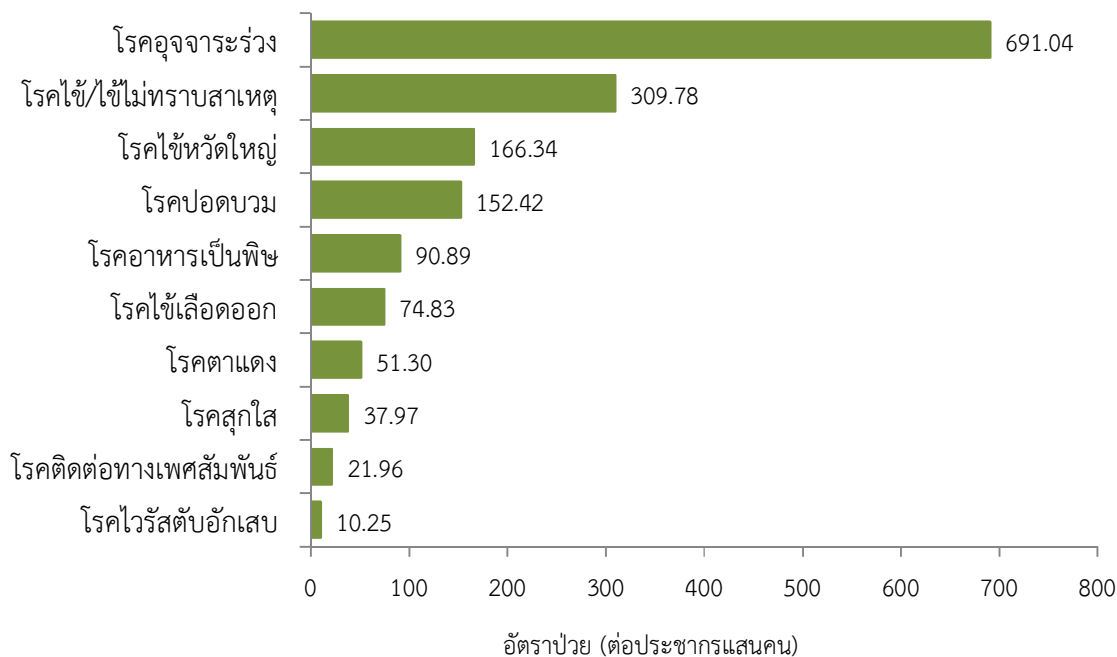


สถานการณ์โรคสำคัญที่เฝ้าระวังทางระบาดวิทยาในพื้นที่เขตสุขภาพที่ 9 ประจำสัปดาห์ที่ 27 ปี 2563 (วันที่ 4 - 11 กรกฎาคม 2563)

การวิเคราะห์สถานการณ์ใช้ข้อมูลสะสมตั้งแต่สัปดาห์ที่ 1 - 26 (วันที่ 1 มกราคม - 4 กรกฎาคม 2563) เขตสุขภาพที่ 9 ได้รับรายงานผู้ป่วยในระบบเฝ้าระวัง รง.506 จากเครือข่าย 4 จังหวัด (นครราชสีมา ชัยภูมิ สุรินทร์ และบุรีรัมย์) มีรายงานผู้เสียชีวิต 7 ราย ได้แก่ โรคไข้หวัดใหญ่ 2 ราย (นครราชสีมา 2 ราย) โรคไข้หัด 2 ราย (นครราชสีมา 2 ราย) โรคไข้เลือดออก 2 ราย (นครราชสีมา 2 ราย) และโรคไข้สมองอักเสบไม่ทราบสาเหตุ 1 ราย (สุรินทร์ 1 ราย)

10 อันดับโรคที่มีอัตราป่วยต่อประชากรแสนคนสูงสุด

10 อันดับโรคที่มีอัตราป่วยต่อประชากรแสนคนสูงสุด คือ โรคอุจจาระร่วง 691.04 ต่อประชากรแสนคน โรคไข้/ไข้ไม่ทราบสาเหตุ 309.78 ต่อประชากรแสนคน โรคไข้หวัดใหญ่ 166.34 ต่อประชากรแสนคน โรคปอดบวม 152.42 ต่อประชากรแสนคน โรคอาหารเป็นพิษ 90.89 ต่อประชากรแสนคน โรคไข้เลือดออก 74.83 ต่อประชากรแสนคน โรคตาแดง 51.20 ต่อประชากรแสนคน โรคสุกใส 37.97 ต่อประชากรแสนคน โรคติดต่อทางเพศสัมพันธ์ 21.96 ต่อประชากรแสนคน และโรคไวรัสตับอักเสบบี 10.25 ต่อประชากรแสนคน ตามลำดับ ดังรูปที่ 1



รูปที่ 1 10 อันดับโรคที่มีอัตราป่วยต่อประชากรแสนคนสูงสุดในพื้นที่เขตสุขภาพที่ 9
ที่มา: รายงาน 506 สำนักงานสาธารณสุขจังหวัดในพื้นที่ข้อมูล ณ วันที่ 4 กรกฎาคม 2563

โรคที่เป็นปัญหาทางสาธารณสุขในพื้นที่เขตสุขภาพที่ 9 มีดังนี้

โรคไข้เลือดออกปี 2563 (วันที่ 1 มกราคม - 11 กรกฎาคม 2563)

สถานการณ์โรคไข้เลือดออกประเทศไทย

ตั้งแต่วันที่ 1 มกราคม – 8 กรกฎาคม 2563 มีผู้ป่วยโรคไข้เลือดออก 25,708 ราย อัตราป่วย 38.71 ต่อประชากรแสนคน เสียชีวิต 15 ราย อัตราป่วยตายร้อยละ 0.06 อัตราส่วนเพศชายต่อหญิง 1: 0.90 พบมากที่สุดในกลุ่มอายุ 15–24 ปี ร้อยละ 26.33 รองลงมาคือกลุ่มอายุ 10–14 ปี ร้อยละ 22.20 และกลุ่มอายุ 25–34 ปี ร้อยละ 12.53 ตามลำดับ ภาคที่มีอัตราป่วยสูงสุด คือ ภาคตะวันออกเฉียงเหนือ 55.27 ต่อประชากรแสน รองลงมาคือ ภาคกลาง 31.68 ต่อประชากรแสน ภาคเหนือ 29.89 ต่อประชากรแสนคน และภาคใต้ 28.41 ต่อประชากรแสน ตามลำดับ โดยจังหวัดที่มีอัตราป่วยสูงสุดในประเทศ คือ จังหวัดชัยภูมิ อัตราป่วย 142.78 ต่อประชากรแสนคน

สถานการณ์โรคไข้เลือดออกเขตสุขภาพที่ 9

ตั้งแต่วันที่ 1 มกราคม – 4 กรกฎาคม 2563 พบผู้ป่วย 5,059 ราย อัตราป่วย 74.83 ต่อประชากรแสนคน เสียชีวิต 2 ราย (นครราชสีมา 2 ราย) อัตราป่วยตายเท่ากับร้อยละ 0.04 อัตราส่วนเพศหญิงต่อเพศชาย 1:1.06 พบมากที่สุดในกลุ่มอายุ 10-14 ปี อัตราป่วย 307.58 ต่อประชากรแสนคน รองลงมา คือกลุ่มอายุ 5-9 ปี อัตราป่วย 270.88 ต่อประชากรแสนคน และกลุ่มอายุ 15-24 ปี อัตราป่วย 129.30 ต่อประชากรแสนคนตามลำดับ ดังรูปที่ 1

เปรียบเทียบจำนวนผู้ป่วยโรคไข้เลือดออกปี 2563 กับค่ามัธยฐาน 5 ปีย้อนหลัง (2558-2562) พบว่ามีแนวโน้มการเกิดโรคตั้งแต่สัปดาห์ที่ 1 ต่อเนื่องจากปี 2562 เนื่องจากจำนวนผู้ป่วยมากกว่าค่ามัธยฐานและมีแนวโน้มการเกิดโรคเพิ่มขึ้น (สัปดาห์ที่ 23–26 ข้อมูลยังไม่ครบถ้วน) ดังรูปที่ 2

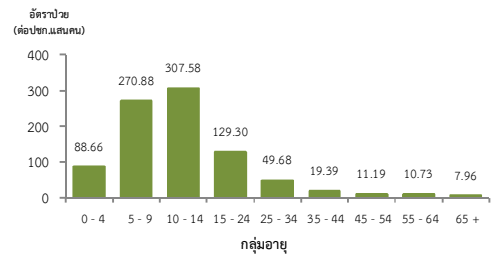
จังหวัดที่มีอัตราป่วยโรคไข้เลือดออกสูงสุดคือ จังหวัดชัยภูมิ 142.45 ต่อประชากรแสนคน รองลงมาคือ จังหวัดนครราชสีมา 92.87 ต่อประชากรแสนคน จังหวัดสุรินทร์ 35.50 ต่อประชากรแสนคน และจังหวัดบุรีรัมย์ 31.53 ต่อประชากรแสนคน ตามลำดับ รายละเอียดดังตารางที่ 1 เมื่อจำแนกอัตราป่วยโรคไข้เลือดออกในระดับอำเภอพบว่า อำเภอที่มีอัตราป่วยสูงสุดคือ อำเภอเฉลิมพระเกียรติ จังหวัดนครราชสีมา 315.53 ต่อประชากรแสนคน รองลงมาคืออำเภอเนินสง่า จังหวัดชัยภูมิ 257.56 ต่อประชากรแสนคน และอำเภอพุทไธสง จังหวัดบุรีรัมย์ 227.38 ต่อประชากรแสนคน ตามลำดับ รายละเอียดดังตารางที่ 2

ข้อเสนอแนะ

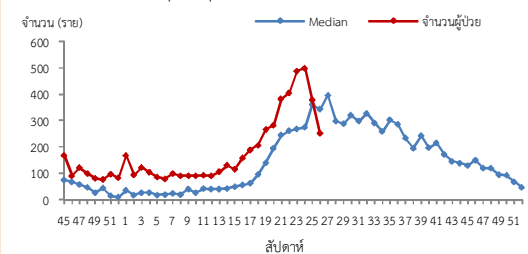
1. ฝ้าระวังผู้ป่วยโดยเฉพาะเด็กเล็กในศูนย์เด็กเล็กและกลุ่มนักเรียน ถ้าพบผู้ป่วยจะต้องสอบสวนโรคเฉพาะรายทุกราย และดำเนินการควบคุมโรคตามมาตรการ 0 3 7
2. ควบคุมค่าดัชนีลูกน้ำยุงลายไม่ให้เกินเกณฑ์มาตรฐานที่กำหนด (HI≤10, CI=0)
3. ประชาสัมพันธ์มาตรการ 3 เก็บป้องกัน 3 โรค และ 5ป 1ข ในการควบคุมโรคไข้เลือดออก
4. สร้างความเข้าใจและความตระหนักในการควบคุม ป้องกันโรคไข้เลือดออก “บ้านตนเอง ครอบครัวยุคใหม่ คนในครอบครัวต้องเป็นผู้ดูแลกันเองเป็นอันดับแรก “หรือที่เรียกว่า “บ้านใครบ้านมัน”

ตารางที่ 2 อัตราป่วยโรคไข้เลือดออกสูงที่สุด 10 อันดับแรกในปี 2563 เขตสุขภาพที่ 9

| อัตราป่วยสะสม 10 อันดับแรก ระหว่างวันที่ 1 ม.ค. – 4 ก.ค. 2563 | | | | |
|---|-----------------|------------|---------|------------|
| ลำดับ | อำเภอ | จังหวัด | Pt. ราย | อัตราป่วย* |
| 1 | เฉลิมพระเกียรติ | นครราชสีมา | 113 | 316.53 |
| 2 | เนินสง่า | ชัยภูมิ | 67 | 257.56 |
| 3 | พุทไธสง | บุรีรัมย์ | 106 | 227.38 |
| 4 | เกษตรสมบูรณ์ | ชัยภูมิ | 222 | 198.34 |
| 5 | คอนสาร | ชัยภูมิ | 120 | 193.65 |
| 6 | เมือง | ชัยภูมิ | 343 | 186.29 |
| 7 | โนนไทย | นครราชสีมา | 133 | 184.83 |
| 8 | ปักธงชัย | นครราชสีมา | 209 | 178.15 |
| 9 | จัตุรัส | ชัยภูมิ | 118 | 155.84 |
| 10 | สูงเนิน | นครราชสีมา | 128 | 153.80 |



รูปที่ 1 แผนภูมิแสดงอัตราป่วยโรคไข้เลือดออกต่อประชากรแสนคน จำแนกตามกลุ่มอายุ ปี 2563

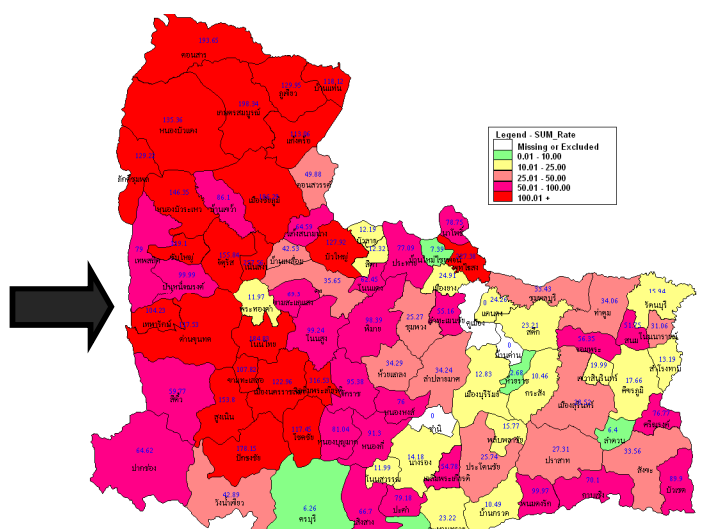


หมายเหตุ: สัปดาห์ที่ 23-26 ข้อมูลยังไม่ครบถ้วน

รูปที่ 2 จำนวนผู้ป่วยโรคไข้เลือดออกจำแนกรายสัปดาห์เปรียบเทียบกับข้อมูลปี 2563 กับค่ามัธยฐาน 5 ปีย้อนหลัง (2558-2562) ตารางที่ 1 เปรียบเทียบผู้ป่วยโรคไข้เลือดออกปี 2563 และปี 2562 ช่วงเวลาเดียวกันแยกรายจังหวัด

| จังหวัด | ปี 2563 (1มค.-4กค.63) | | ปี 2562 (1มค.-1กค.62) | | อัตราป่วยปี 63/62 (เท่า) |
|------------|-----------------------|------------|-----------------------|------------|--------------------------|
| | Pt. (ราย) | อัตราป่วย* | Pt. (ราย) | อัตราป่วย* | |
| ชัยภูมิ | 1,623 | 142.45 | 1,148 | 100.76 | 1.41 |
| นครราชสีมา | 2,451 | 92.87 | 4,250 | 161.03 | 0.58 |
| สุรินทร์ | 496 | 35.50 | 1,372 | 98.20 | 0.36 |
| บุรีรัมย์ | 502 | 31.53 | 1,600 | 100.51 | 0.31 |

หมายเหตุ * อัตราป่วยต่อประชากรแสนคน



รูปที่ 3 อัตราป่วยโรคไข้เลือดออก ปี 2563 จำแนกรายอำเภอในเขตสุขภาพที่ 9

โรคไข้หวัดใหญ่ ปี 2563 (วันที่ 1 มกราคม - 11 กรกฎาคม 2563)

สถานการณ์โรคไข้หวัดใหญ่ประเทศไทย

ตั้งแต่วันที่ 1 มกราคม - 8 กรกฎาคม 2563 มีผู้ป่วย 103,729 ราย อัตราป่วย 156.19 ต่อประชากรแสนคน เสียชีวิต 3 ราย อัตราป่วยตายร้อยละ 0.003 อัตราส่วนเพศชายต่อเพศหญิง 1:1.08 พบมากที่สุดในกลุ่มอายุ 0-4 ปี ร้อยละ 21.64 รองลงมา คือกลุ่มอายุ 10-14 ปี ร้อยละ 12.42 และกลุ่มอายุ 7-9 ปี ร้อยละ 11.02 ตามลำดับ ภาคที่มีอัตราป่วยสูงสุดคือ ภาคเหนือ 224.36 ต่อประชากรแสนคน รองลงมา คือ ภาคกลาง 3.19 ต่อประชากรแสนคน ภาคตะวันออกเฉียงเหนือ 130.95 ต่อประชากรแสนคน และภาคใต้ 62.39 ต่อประชากรแสนคนตามลำดับ โดยจังหวัดที่มีอัตราป่วยสูงสุดในประเทศ คือ จังหวัดพะเยา อัตราป่วย 457.48 ต่อประชากรแสนคน

สถานการณ์โรคไข้หวัดใหญ่เขตสุขภาพที่ 9

ตั้งแต่วันที่ 1 มกราคม - 4 กรกฎาคม 2563 พบผู้ป่วย 11,249 ราย อัตราป่วย 166.34 ต่อประชากรแสนคน มีผู้เสียชีวิต 2 ราย (นครราชสีมา 2 ราย) อัตราป่วยตายร้อยละ 0.02 อัตราส่วนเพศชายต่อเพศหญิง 1:1.12 พบมากที่สุดในกลุ่มอายุ 0-4 ปี อัตราป่วย 649.66 ต่อประชากรแสนคน รองลงมา คือ กลุ่มอายุ 5-9 ปี อัตราป่วย 562.90 ต่อประชากรแสนคน และกลุ่มอายุ 10-14 ปี อัตราป่วย 309.82 ต่อประชากรแสนคน ตามลำดับ ดังรูปที่ 1

เปรียบเทียบผู้ป่วยโรคไข้หวัดใหญ่ ปี 2563 กับค่ามัธยฐาน 5 ปีย้อนหลัง (2558-2562) พบว่าปี 2563 ตั้งแต่สัปดาห์ที่ 1-8 มีความผิดปกติของการเกิดโรคไข้หวัดใหญ่เนื่องจากจำนวนผู้ป่วยมากกว่าค่ามัธยฐาน 5 ปีย้อนหลัง แต่ตั้งแต่สัปดาห์ที่ 9 - ปัจจุบัน แนวโน้มการเกิดโรคลดลงอย่างต่อเนื่องและน้อยกว่าค่ามัธยฐาน 5 ปีย้อนหลัง (สัปดาห์ที่ 23-26 ข้อมูลยังไม่ครบถ้วน) ดังรูปที่ 2 และมีค่าสัดส่วน ILI ทั้ง 4 จังหวัด น้อยกว่าร้อยละ 5 ดังรูปที่ 3

จังหวัดที่มีอัตราป่วยโรคไข้หวัดใหญ่สูงสุด คือ จังหวัดนครราชสีมา 243.37 ต่อประชากรแสนคนรองลงมา คือ จังหวัดชัยภูมิ 157.37 ต่อประชากรแสนคน จังหวัดบุรีรัมย์ 138.64 ต่อประชากรแสนคน และจังหวัดสุรินทร์ 59.83 ต่อประชากรแสนคน ตามลำดับ รายละเอียดดังตารางที่ 1 เมื่อจำแนกอัตราป่วยโรคไข้หวัดใหญ่ระดับอำเภอ พบว่า อำเภอที่มีอัตราป่วยสูงสุดคือ อำเภอเสิงสาง จังหวัดนครราชสีมา 747.87 ต่อประชากรแสนคน รองลงมาคืออำเภอบัวใหญ่ จังหวัดนครราชสีมา 488.73 ต่อประชากรแสนคน และอำเภอเมือง จังหวัดนครราชสีมา 421.06 ต่อประชากรแสนคน ตามลำดับ รายละเอียดดังตารางที่ 2

ข้อเสนอแนะ

1. โรคไข้หวัดใหญ่เป็นโรคที่มีวิธีการป้องกันและวิธีการรักษาที่มีประสิทธิภาพ แต่ต้องเฝ้าระวังในกลุ่มผู้สูงอายุอย่างเข้มข้นเนื่องจากเป็นกลุ่มที่มีอัตราป่วยต่ำแต่มีอัตราป่วยตายสูง ซึ่งส่วนใหญ่อยู่กลุ่มผู้สูงอายุที่มีโรคประจำตัวด้วยโรคเรื้อรังไม่ได้รับวัคซีนป้องกันโรคไข้หวัดใหญ่
2. เฝ้าระวังผู้ป่วยที่มีอาการ ILI โดยเฉพาะกลุ่มผู้สูงอายุ ถ้าพบผู้ป่วยมีอาการเข้าได้กับโรคไข้หวัดใหญ่ต้องตรวจทางห้องปฏิบัติการด้วย Rapid test และให้ยา Oseltamivir
3. ในสถานที่ที่มีคนอยู่หนาแน่นและพักค้าง เช่น เรือนจำ ค่ายทหาร โรงเรียน การเข้าค่ายพักแรม ควรมีการคัดกรองผู้ที่มีอาการคล้ายไข้หวัดใหญ่ หากพบผู้ป่วยต้องมีการแยกผู้ป่วยโดยให้แยกห้องนอน หรือหยุดเรียน หยุดงาน
4. เมื่อมีผู้ป่วยโรคไข้หวัดใหญ่จะต้องดำเนินการสอบสวนโรคเฉพาะรายทุกราย และค้นหาผู้ป่วยเพิ่มเติมในพื้นที่

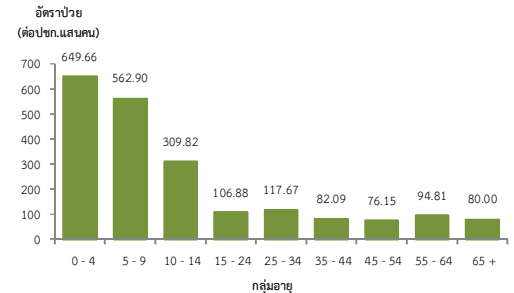
ตารางที่ 1 เปรียบเทียบอัตราป่วยโรคไข้หวัดใหญ่ปี 2563 และปี 2562 ช่วงเวลาเดียวกันแยกรายจังหวัด

| จังหวัด | ปี 2563 (1 ม.ค.-4 ก.ค. 63) | | ปี 2562 (1 ม.ค.-1 ก.ค.62) | | อัตราป่วย 63/62 (เท่า) |
|------------|-------------------------------|------------|------------------------------|------------|------------------------------|
| | Pt. (ราย) | อัตราป่วย* | Pt. (ราย) | อัตราป่วย* | |
| นครราชสีมา | 6,423 | 243.37 | 14,767 | 559.52 | 0.43 |
| ชัยภูมิ | 1,793 | 157.37 | 3,191 | 280.07 | 0.56 |
| บุรีรัมย์ | 2,207 | 138.64 | 2,469 | 155.10 | 0.89 |
| สุรินทร์ | 836 | 59.83 | 1,943 | 139.07 | 0.43 |

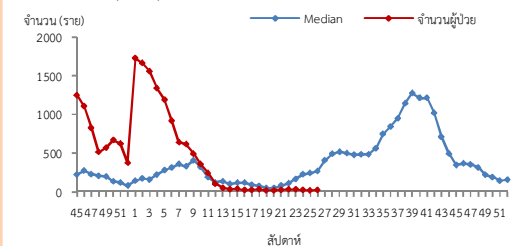
หมายเหตุ * อัตราป่วยต่อประชากรแสนคน

ตารางที่ 2 อัตราป่วยโรคไข้หวัดใหญ่สูงสุด 10 อันดับแรกในปี 2563 เขตสุขภาพที่ 9

| อัตราป่วยสะสม 10 อันดับแรก ระหว่างวันที่ 1 ม.ค. - 1 ก.ค. 2563 | | | | |
|--|--------------|------------|--------|------------|
| ลำดับ | อำเภอ | จังหวัด | Pt.ราย | อัตราป่วย* |
| 1 | เสิงสาง | นครราชสีมา | 527 | 747.87 |
| 2 | บัวใหญ่ | นครราชสีมา | 405 | 488.73 |
| 3 | เมือง | นครราชสีมา | 1,928 | 421.06 |
| 4 | บัวลาย | นครราชสีมา | 101 | 410.49 |
| 5 | โชคชัย | นครราชสีมา | 323 | 395.18 |
| 6 | ลำปลายมาศ | บุรีรัมย์ | 514 | 382.6 |
| 7 | ห้วยแถลง | นครราชสีมา | 276 | 364.02 |
| 8 | หนองบัวระเหว | ชัยภูมิ | 139 | 363.26 |
| 9 | ปักธงชัย | นครราชสีมา | 416 | 354.59 |
| 10 | ขามทะเลสอ | นครราชสีมา | 90 | 303.24 |

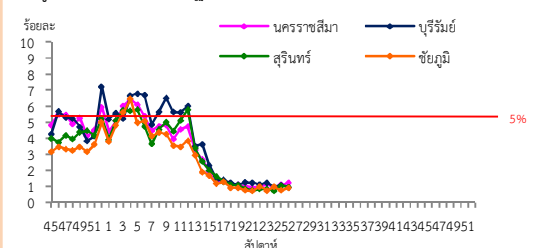


รูปที่ 1 แผนภูมิแสดงอัตราป่วยโรคไข้หวัดใหญ่ต่อประชากรแสนคน จำแนกตามกลุ่มอายุ ปี 2563



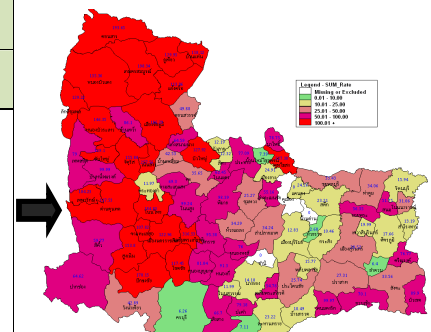
หมายเหตุ : สัปดาห์ที่ 23-26 ข้อมูลยังไม่ครบถ้วน

รูปที่ 2 จำนวนผู้ป่วยโรคไข้หวัดใหญ่จำแนกรายสัปดาห์เปรียบเทียบกับข้อมูลปี 2563 กับค่ามัธยฐาน 5 ปีย้อนหลัง (2558 - 2562)



รูปที่ 3 สัดส่วน ILI ต่อผู้ป่วยนอก แยกรายจังหวัดเขตสุขภาพที่ 9 นครราชสีมา ปี 2563

ที่มา : ระบบเฝ้าระวังโรคทางระบาดวิทยาของกลุ่มอาการคล้ายไข้หวัดใหญ่ สำนักระบาดวิทยา กรมควบคุมโรค ข้อมูล ณ วันที่ 1 ก.ค. 2563



รูปที่ 4 อัตราป่วยโรคไข้หวัดใหญ่ ปี 2563 จำแนกรายอำเภอในเขตสุขภาพที่ 9

โรคมือ เท้า ปาก ปี 2563 (วันที่ 1 มกราคม - 11 กรกฎาคม 2563)

สถานการณ์โรคมือ เท้า ปาก ประเทศไทย

ตั้งแต่วันที่ 1 มกราคม - 8 กรกฎาคม 2563 พบผู้ป่วย 6,443 ราย อัตราป่วย 9.70 ต่อประชากรแสนคน ไม่มีผู้เสียชีวิต อัตราส่วนเพศชายต่อเพศหญิง 1:0.82 กลุ่มอายุที่พบมากที่สุดคือ 0-4 ปี ร้อยละ 82.80 รองลงมา คือ 7-9 ปี ร้อยละ 4.78 และอายุ 5 ปี ร้อยละ 4.73 ตามลำดับ ภาคที่มีอัตราป่วยสูงสุดคือ ภาคเหนือ 16.20 ต่อประชากรแสนคน รองลงมา คือ ภาคใต้ 10.42 ต่อประชากรแสนคน ภาคกลาง 9.72 ต่อประชากรแสนคน และภาคตะวันออกเฉียงเหนือ 5.80 ต่อประชากรแสนคน ตามลำดับ โดยจังหวัดที่มีอัตราป่วยสูงสุดในประเทศ คือ จังหวัดน่าน อัตราป่วย 38.62 ต่อประชากรแสนคน

สถานการณ์โรคมือเท้าปากเขตสุขภาพที่ 9

ตั้งแต่วันที่ 1 มกราคม - 4 กรกฎาคม 2563 มีผู้ป่วย 325 ราย อัตราป่วย 4.80 ต่อประชากรแสนคน ไม่มีผู้เสียชีวิต อัตราส่วนเพศหญิงต่อเพศชาย 1:1.06 มากที่สุดในอายุ 1 ปี อัตราป่วย 145.42 ต่อประชากรแสนคน รองลงมา คือ อายุ 2 ปี อัตราป่วย 79.98 ต่อประชากรแสนคน และอายุ 3 ปี อัตราป่วย 67.14 ต่อประชากรแสนคน ตามลำดับดังรูปที่ 1

เปรียบเทียบจำนวนผู้ป่วยโรคมือเท้าปากปี 2563 กับค่ามัธยฐาน 5 ปีย้อนหลัง (2558-2562) ไม่พบความผิดปกติของการเกิดโรค โดยมีจำนวนผู้ป่วยน้อยกว่าค่ามัธยฐาน 5 ปีย้อนหลัง (สัปดาห์ที่ 23-26 ข้อมูลยังไม่ครบถ้วน) ดังรูปที่ 2

จังหวัดที่มีอัตราป่วยโรคมือเท้าปากสูงสุดคือ จังหวัดสุรินทร์ 5.22 ต่อประชากรแสนคน รองลงมา คือ จังหวัดนครราชสีมา 5.04 ต่อประชากรแสนคน จังหวัดชัยภูมิ 4.74 ต่อประชากรแสนคน และจังหวัดบุรีรัมย์ 4.08 ต่อประชากรแสนคน ตามลำดับ รายละเอียดดังตารางที่ 1 เมื่อจำแนกอัตราป่วยโรคมือเท้าปากระดับอำเภอ พบว่า อำเภอที่มีอัตราป่วยสูงที่สุดคืออำเภอชุมพลบุรี จังหวัดสุรินทร์ 15.32 ต่อประชากรแสนคน รองลงมาคือ อำเภอหนองกี่ จังหวัดบุรีรัมย์ 14.27 ต่อประชากรแสนคน และอำเภอวังน้ำเขียว จังหวัดนครราชสีมา 13.55 ต่อประชากรแสนคน ตามลำดับ รายละเอียดดังตารางที่ 2

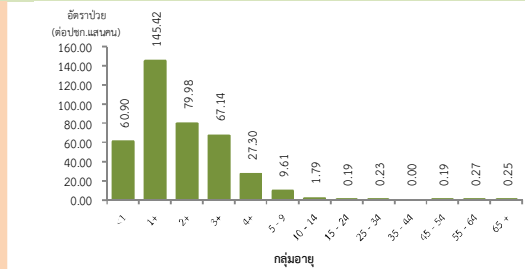
ข้อเสนอแนะ

ดำเนินงานควบคุมป้องกันโรคในศูนย์เด็กเล็กอย่างเข้มข้นและต่อเนื่องดังนี้

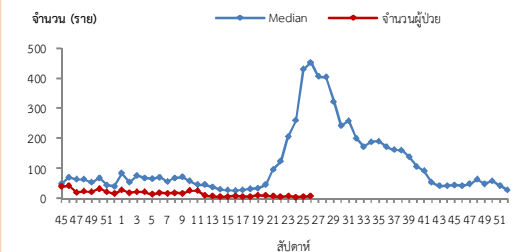
- ครูที่เลี้ยงคักรองนักเรียนทุกเช้าก่อนเข้าเรียนหากพบเด็กป่วยให้แจ้งผู้ปกครองรับเด็กไปพบแพทย์หรือเจ้าหน้าที่สาธารณสุข และแจ้งเจ้าหน้าที่สาธารณสุขที่รับผิดชอบเมื่อพบนักเรียนที่มีอาการสงสัยโรคมือ เท้า ปาก
- สอนเด็กล้างมืออย่างถูกวิธีและจัดให้มีจุดล้างมือพร้อมสบู่หรือเจลล้างมือรวมถึงทำความสะอาดเครื่องนอน ของเล่นและอุปกรณ์ที่ใช้ส่วนรวมเป็นประจำ
- ผู้ปกครองควรหมั่นสังเกตอาการบุตรหลานอย่างใกล้ชิดหากมีอาการใช้ร่วมกับแผลในปากโดยอาจมีหรือไม่มีตุ่มน้ำที่มือหรือเท้าก็ได้บางรายอาจมีเฉพาะใช้ควรรีบพาไปพบแพทย์และให้หยุดเรียนจนกว่าจะหายเป็นปกติและไม่ควรคลุกคลีกับคนอื่น ๆ ในครอบครัวหลีกเลี่ยงการพาบุตรหลานที่มีอาการป่วยไปในที่ชุมชน เช่น สนามเด็กเล่น บ้านบอล ตลาด ห้างสรรพสินค้า เป็นต้น เพื่อลดการแพร่กระจายเชื้อและป้องกันการระบาดในชุมชน

ตารางที่ 2 อัตราป่วยโรคมือเท้าปากสูงที่สุด 10 อันดับแรกในปี 2563 เขตสุขภาพที่ 9

| อัตราป่วยสะสม 10 อันดับแรก ระหว่างวันที่ 1 ม.ค. - 1 ก.ค. 2563 | | | | |
|--|--------------|------------|---------|------------|
| ลำดับ | อำเภอ | จังหวัด | Pt. ราย | อัตราป่วย* |
| 1 | ชุมพลบุรี | สุรินทร์ | 11 | 15.32 |
| 2 | หนองกี่ | บุรีรัมย์ | 10 | 14.27 |
| 3 | วังน้ำเขียว | นครราชสีมา | 6 | 13.55 |
| 4 | บ้านด่าน | บุรีรัมย์ | 4 | 12.91 |
| 5 | ท่าตูม | สุรินทร์ | 12 | 12.38 |
| 6 | บัวเชด | สุรินทร์ | 5 | 12.15 |
| 7 | เกษตรสมบูรณ์ | ชัยภูมิ | 13 | 11.61 |
| 8 | เสิงสาง | นครราชสีมา | 8 | 11.35 |
| 9 | ลำปลายมาศ | บุรีรัมย์ | 15 | 11.17 |
| 10 | ด่านขุนทด | นครราชสีมา | 13 | 10.12 |



รูปที่ 1 แผนภูมิแสดงอัตราป่วยโรคมือเท้าปากต่อประชากรแสนคนจำแนกตามกลุ่มอายุปี 2563



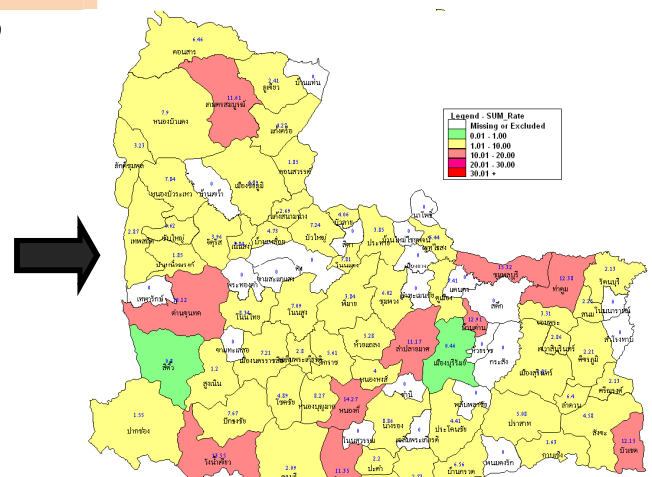
หมายเหตุ : สัปดาห์ที่ 23-26 ข้อมูลยังไม่ครบถ้วน

รูปที่ 2 จำนวนผู้ป่วยโรคมือเท้าปากจำนวนรายสัปดาห์เปรียบเทียบกับข้อมูลปี 2563 กับค่ามัธยฐาน 5 ปี ย้อนหลัง (2558-2562)

ตารางที่ 1 เปรียบเทียบอัตราป่วยโรคมือเท้าปากปี 2563 และปี 2562 ช่วงเวลาเดียวกันแยกรายจังหวัด

| จังหวัด | ปี 2563 (1 ม.ค.-1 ก.ค.63) | | ปี 2562 (1 ม.ค.-1 ก.ค.62) | | อัตราป่วย ปี 63/62 (เท่า) |
|------------|------------------------------|----------------|------------------------------|----------------|---------------------------------|
| | Pt. (ราย) | อัตรา ป่วย* | Pt. (ราย) | อัตรา ป่วย* | |
| สุรินทร์ | 73 | 5.22 | 582 | 41.66 | 0.13 |
| นครราชสีมา | 133 | 5.04 | 927 | 35.12 | 0.14 |
| ชัยภูมิ | 54 | 4.74 | 235 | 20.63 | 0.23 |
| บุรีรัมย์ | 65 | 4.08 | 622 | 39.07 | 0.10 |

หมายเหตุ * อัตราป่วยต่อประชากรแสนคน



รูปที่ 3 อัตราป่วยโรคมือเท้าปาก ปี 2563จำนวนรายอำเภอในเขตสุขภาพที่ 9

โรคหัด ปี 2563 (วันที่ 1 มกราคม - 11 กรกฎาคม 2563)

สถานการณ์โรคหัดประเทศไทย

ตั้งแต่วันที่ 1 มกราคม - 4 กรกฎาคม 2563 พบผู้ป่วย 778 ราย อัตราป่วย 1.17 ต่อประชากรแสนคน ไม่มีผู้เสียชีวิต อัตราส่วนชายต่อเพศหญิง 1: 0.90 พบมากที่สุดในกลุ่มอายุ 15-24 ปี ร้อยละ 26.09 รองลงมาคือ กลุ่มอายุ 0-4 ปี ร้อยละ 25.96 และกลุ่มอายุ 25-34 ร้อยละ 20.05 ตามลำดับ ภาคที่มีอัตราป่วยสูงสุดคือภาคใต้ 2.58 ต่อประชากรแสนคน รองลงมา คือ ภาคเหนือ 1.54 ต่อประชากรแสนคน ภาคกลาง 1.05 ต่อประชากรแสนคน และภาคตะวันออกเฉียงเหนือ 0.49 ต่อประชากรแสนคน ตามลำดับ โดยจังหวัดที่มีอัตราป่วยสูงสุดในประเทศ คือ จังหวัดนราธิวาส อัตราป่วย 11.22 ต่อประชากรแสนคน

สถานการณ์โรคหัดเขตสุขภาพที่ 9

ตั้งแต่วันที่ 1 มกราคม - 4 กรกฎาคม 2563 พบผู้ป่วยโรคหัด 40 ราย อัตราป่วย 0.59 ต่อประชากรแสนคน ไม่มีรายงานผู้เสียชีวิต อัตราส่วนเพศชายต่อเพศหญิง 1:1.50 พบมากในอายุ 4 ปี อัตราป่วย 3.89 ต่อประชากรแสนคนอายุ 3 ปี อัตราป่วย 1.31 ต่อประชากรแสนคน และกลุ่มอายุ 10-14 ปี อัตราป่วย 1.13 ต่อประชากรแสนคน ดังรูปที่ 1

ผู้ป่วยปี 2563 เปรียบเทียบค่ามัธยฐาน 5 ปีย้อนหลัง (2558-2562) พบว่ามีความผิดปกติของการเกิดโรคสัปดาห์ที่ 7-9 โดยมีจำนวนผู้ป่วยมากกว่าค่ามัธยฐาน 5 ปีย้อนหลัง แต่ตั้งแต่สัปดาห์ที่ 10-25 มีแนวโน้มการเกิดโรคลดลงน้อยกว่าค่ามัธยฐาน 5 ปีย้อนหลัง ในสัปดาห์ที่ 26 แนวโน้มการเกิดโรคเพิ่มขึ้น (สัปดาห์ที่ 23-26 ข้อมูลยังไม่ครบถ้วน) ดังรูปที่ 2

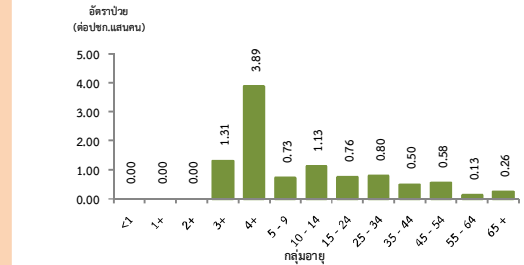
จังหวัดที่มีอัตราป่วยโรคหัดสูงสุด คือ จังหวัดชัยภูมิ 1.76 ต่อประชากรแสนคน รองลงมาคือ จังหวัดนครราชสีมา 0.61 ต่อประชากรแสนคน จังหวัดสุรินทร์ 0.21 ต่อประชากรแสนคน และจังหวัดบุรีรัมย์ 0.13 ต่อประชากรแสนคน ตามลำดับ รายละเอียดดังตารางที่ 1 ซึ่งเมื่อจำแนกอัตราป่วยโรคหัดระดับอำเภอพบว่า อำเภอที่มีอัตราป่วยสูงสุดคือ อำเภอจัตุรัส จังหวัดชัยภูมิ 23.77 ต่อประชากรแสนคน รองลงมาคืออำเภอบัวเขต จังหวัดสุรินทร์ 7.29 ต่อประชากรแสนคน และอำเภอพลับพลาชัย จังหวัดบุรีรัมย์ 4.51 ต่อประชากรแสนคน รายละเอียดดังตารางที่ 2

ข้อเสนอแนะ

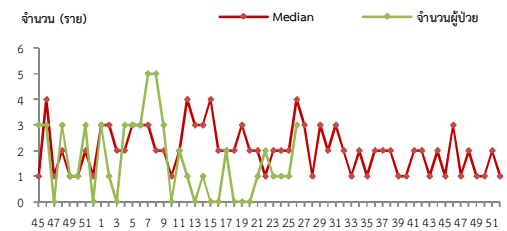
1. หน่วยงานสาธารณสุข และสถานพยาบาลควรเพิ่มความเข้มแข็งในการเฝ้าระวังและสอบสวนผู้ป่วยไข้อย่างดีและผู้ป่วยสงสัยหัด โดยให้มีการสอบสวนและรายงานผู้ป่วยสงสัย รวมถึงเก็บตัวอย่างเลือดส่งตรวจยืนยันทาง ห้องปฏิบัติการ ผ่านระบบ Measles Database Online (www.eradicationthai.com) ภายใน 48 ชั่วโมงหลังพบผู้ป่วยสงสัย
2. เน้นการดูแลและแยกผู้ป่วยหัดในโรงพยาบาล โดยพิจารณาให้วิตามินเอแก่ผู้ป่วยสงสัยหัดทุกรายเพื่อลดอาการรุนแรง และควรแยกผู้ป่วยออกจากผู้ป่วยโรคอื่นเพื่อลดโอกาสการติดเชื้อในโรงพยาบาล
3. ให้ความรู้เกี่ยวกับโรคหัด การติดต่อ การป้องกัน การรักษา แก่ผู้ป่วยและบุคคลใกล้ชิด
4. รมรณรงค์ให้วัคซีนในกลุ่มเป้าหมายที่อยู่ในพื้นที่ระบาด และไม่สามารถตรวจพบประวัติการได้รับวัคซีน

ตารางที่ 2 อัตราป่วยโรคหัดที่สูงที่สุด 10 อันดับแรกในปี 2563 เขตสุขภาพที่ 9

| อัตราป่วยสะสม 10 อันดับแรก ระหว่างวันที่ 1 ม.ค. - 1 ก.ค. 2563 | | | | |
|--|---------------|------------|--------|------------|
| ลำดับ | อำเภอ | จังหวัด | Pt.ราย | อัตราป่วย* |
| 1 | จัตุรัส | ชัยภูมิ | 18 | 23.77 |
| 2 | บัวเขต | สุรินทร์ | 3 | 7.29 |
| 3 | พลับพลาชัย | บุรีรัมย์ | 2 | 4.51 |
| 4 | สูงเนิน | นครราชสีมา | 2 | 2.4 |
| 5 | เมือง | นครราชสีมา | 10 | 2.18 |
| 6 | บ้านหินจรนงค์ | ชัยภูมิ | 1 | 1.85 |
| 7 | หนองบุญมาก | นครราชสีมา | 1 | 1.65 |
| 8 | ห้วยแถลง | นครราชสีมา | 1 | 1.32 |
| 9 | บัวใหญ่ | นครราชสีมา | 1 | 1.21 |
| 10 | ปักธงชัย | นครราชสีมา | 1 | 0.85 |



รูปที่ 1 แผนภูมิแสดงอัตราป่วยโรคหัดต่อประชากรแสนคนจำแนกตามกลุ่มอายุ ปี 2563

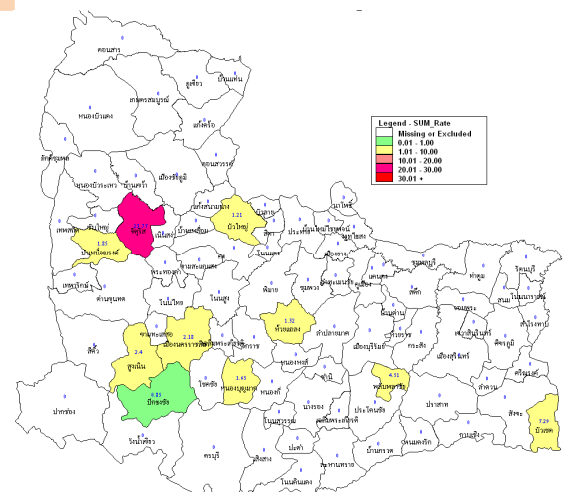


รูปที่ 2 จำนวนผู้ป่วยโรคหัด จำนวนรายสัปดาห์เปรียบเทียบกับข้อมูลปี 2563 กับค่ามัธยฐาน 5 ปี ย้อนหลัง (2558-2562)

ตารางที่ 1 เปรียบเทียบอัตราป่วยโรคหัดปี 2563และปี 2562ช่วงเวลาเดียวกัน แยกรายจังหวัด

| จังหวัด | ปี 2563 (1 ม.ค.-1 ก.ค.63) | | ปี 2562 (1 ม.ค.-4 ก.ค.62) | | อัตราป่วย ปี 63/62 (เท่า) |
|------------|------------------------------|----------------|------------------------------|----------------|---------------------------------|
| | Pt. (ราย) | อัตรา ป่วย* | Pt. (ราย) | อัตรา ป่วย* | |
| ชัยภูมิ | 20 | 1.76 | 10 | 0.88 | 2.01 |
| นครราชสีมา | 16 | 0.61 | 38 | 1.44 | 0.42 |
| สุรินทร์ | 3 | 0.21 | 12 | 0.86 | 0.24 |
| บุรีรัมย์ | 2 | 0.13 | 14 | 0.88 | 0.15 |

หมายเหตุ * อัตราป่วยต่อประชากรแสนคน



รูปที่ 3 อัตราป่วยโรคหัดปี 2563 จำนวนรายอำเภอในเขตสุขภาพที่ 9

โรคปอดบวม ปี 2563 (วันที่ 1 มกราคม - 11 กรกฎาคม 2563)

สถานการณ์โรคปอดบวมประเทศไทย

ตั้งแต่วันที่ 1 มกราคม - 4 กรกฎาคม 2563 พบผู้ป่วย 104,910 ราย อัตราป่วย 157.96 ต่อประชากรแสนคน เสียชีวิต 76 ราย อัตราป่วยตายร้อยละ 0.07 อัตราส่วนเพศชายต่อเพศหญิง 1: 0.82 พบมากที่สุดในกลุ่มอายุ 65 ปีขึ้นไป ร้อยละ 39.96 รองลงมาคือ กลุ่มอายุ 0-4 ปี ร้อยละ 19.67 และกลุ่มอายุ 55-64 ร้อยละ 14.36 ตามลำดับ ภาคที่มีอัตราป่วยสูงสุด คือ ภาคตะวันออกเฉียงเหนือ 202.16 ต่อประชากรแสนคน รองลงมา คือ ภาคเหนือ 197.20 ต่อประชากรแสนคน ภาคใต้ 129.72 ต่อประชากรแสนคน และภาคกลาง 106.22 ต่อประชากรแสนคนตามลำดับ โดยจังหวัดที่มีอัตราป่วยสูงสุดในประเทศ คือ จังหวัดอุบลราชธานี อัตราป่วย 338.48 ต่อประชากรแสนคน

สถานการณ์โรคปอดบวมเขตสุขภาพที่ 9

ตั้งแต่วันที่ 1 มกราคม - 4 กรกฎาคม 2563 พบผู้ป่วย 10,315 ราย อัตราป่วย 152.42 ต่อประชากรแสนคน ไม่มีผู้เสียชีวิต อัตราส่วนเพศชายต่อเพศหญิง 1:1.18 พบมากที่สุดในกลุ่มอายุ 65 ปีขึ้นไปอัตราป่วย 593.13 ต่อประชากรแสนคน รองลงมาคือกลุ่มอายุ 0-4 ปี อัตราป่วย 441.70 ต่อประชากรแสนคน และกลุ่มอายุ 55-64 ปีอัตราป่วย 208.13 ต่อประชากรแสนคน ตามลำดับ ดังรูปที่ 1

เปรียบเทียบจำนวนผู้ป่วยโรคปอดบวม ปี 2563 กับค่ามัธยฐาน 5 ปีย้อนหลัง (2558-2562) พบว่าตั้งแต่สัปดาห์ที่ 10-ปัจจุบัน ไม่พบความผิดปกติของการเกิดโรค โดยมีจำนวนผู้ป่วยน้อยกว่าค่ามัธยฐานและแนวโน้มการเกิดโรคลดลงอย่างต่อเนื่อง (สัปดาห์ที่ 23-26 ข้อมูลยังไม่ครบถ้วน) ดังรูปที่ 2

จังหวัดที่มีอัตราป่วยโรคปอดบวมสูงสุด คือ จังหวัดบุรีรัมย์ 209.31 ต่อประชากรแสนคน รองลงมา คือ จังหวัดชัยภูมิ 199.59 ต่อประชากรแสนคน จังหวัดสุรินทร์ 119.38 ต่อประชากรแสนคน และจังหวัดนครราชสีมา 115.53 ต่อประชากรแสนคน ตามลำดับ รายละเอียดดังตารางที่ 1 เมื่อจำแนกอัตราป่วยโรคปอดบวมในระดับอำเภอพบว่า อำเภอที่มีอัตราป่วยสูงสุดคือ อำเภอหนองบัวระเหว จังหวัดชัยภูมิ 669.02 ต่อประชากรแสนคน รองลงมาคือ อำเภอลำปลายมาศ จังหวัดบุรีรัมย์ 378.88 ต่อประชากรแสนคน และอำเภอกระสัง จังหวัดบุรีรัมย์ 352.87 ต่อประชากรแสนคน ตามลำดับ รายละเอียดดังตารางที่ 2

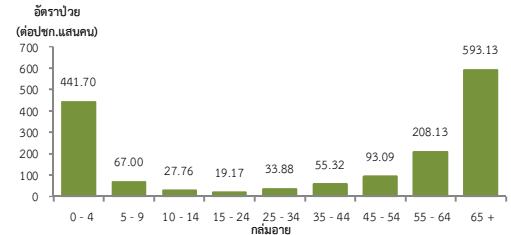
ข้อเสนอแนะ

1. ผู้ป่วยที่เป็นโรคปอดบวมจากไข้หวัดใหญ่ควรให้ยาต้านเชื้อไวรัส
2. หลังจากผู้ป่วยได้รับการวินิจฉัยสาเหตุจากเชื้อแบคทีเรียควรรักษาด้วยยาปฏิชีวนะอย่างรวดเร็วที่สุด
3. ฉีดวัคซีนป้องกันโรคในกลุ่มเสี่ยงคือ เด็กเล็ก ผู้ที่มีอายุ 65 ปีขึ้นไป และผู้ที่มีภาวะภูมิคุ้มกันต่ำหรือมีโรคประจำตัวบางอย่าง การฉีดวัคซีนที่ให้ผลในการลดอัตราการเกิดโรคปอดบวมจากการติดเชื้อซึ่งได้แก่ วัคซีนป้องกันไข้หวัดใหญ่ และวัคซีนป้องกันโรคปอดอักเสบ

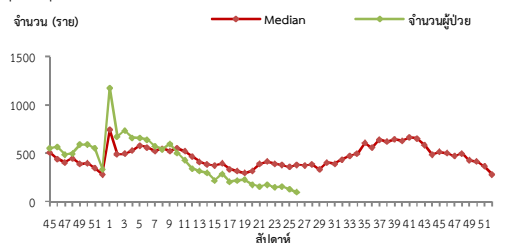
ตารางที่ 2 อัตราป่วยโรคปอดบวมที่สูงสุด 10 อันดับแรกในปี 2563 เขตสุขภาพที่ 9

| อัตราป่วยสะสม 10 อันดับแรก ระหว่างวันที่ 1 ม.ค. - 1 ก.ค. 2563 | | | | |
|--|---------------|------------|--------|------------|
| ลำดับ | อำเภอ | จังหวัด | Pt.ราย | อัตราป่วย* |
| 1 | หนองบัวระเหว | ชัยภูมิ | 256 | 669.02 |
| 2 | ลำปลายมาศ | บุรีรัมย์ | 509 | 378.88 |
| 3 | กระสัง | บุรีรัมย์ | 371 | 352.87 |
| 4 | สังขะ | สุรินทร์ | 435 | 331.75 |
| 5 | เขวาสินรินทร์ | สุรินทร์ | 106 | 302.68 |
| 6 | สตึก | บุรีรัมย์ | 299 | 266.87 |
| 7 | หนองหงส์ | บุรีรัมย์ | 129 | 258.01 |
| 8 | แก้งคร้อ | ชัยภูมิ | 237 | 252.78 |
| 9 | สีดา | นครราชสีมา | 61 | 250.6 |
| 10 | พลับพลาชัย | บุรีรัมย์ | 111 | 250.05 |

นางสาวลักขณา สีนวลแล นักวิชาการสาธารณสุขชำนาญการ/ผู้จัดทำ
นายอภิรัตน์ โสภักัง นักวิชาการสาธารณสุขชำนาญการพิเศษ/ผู้ตรวจทาน



รูปที่ 1 แผนภูมิแสดงอัตราป่วยโรคปอดบวมต่อประชากรแสนคนจำแนกตามกลุ่มอายุ ปี 2563



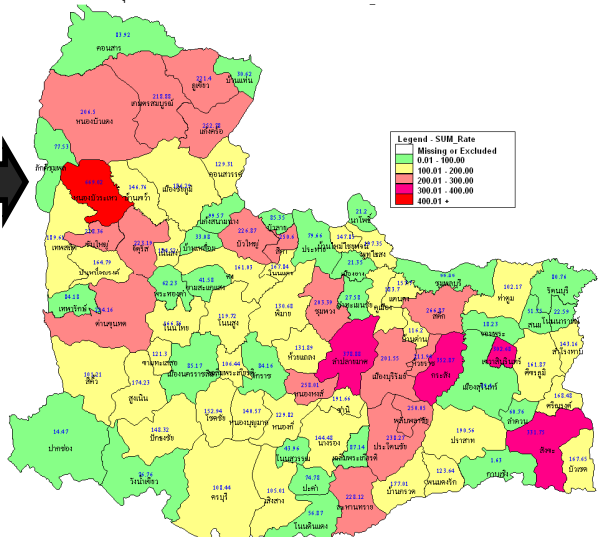
หมายเหตุ : สัปดาห์ที่ 23-26 ข้อมูลยังไม่ครบถ้วน

รูปที่ 2 จำนวนผู้ป่วยโรคปอดบวมจำแนกรายสัปดาห์เปรียบเทียบกับข้อมูลปี 2563 กับค่ามัธยฐาน 5 ปี ย้อนหลัง (2558-2562)

ตารางที่ 1 เปรียบเทียบอัตราป่วยโรคปอดบวมปี 2563 และปี 2562 ช่วงเวลาเดียวกันแยกรายจังหวัด

| จังหวัด | ปี 2563 (1 ม.ค.-1 ก.ค.63) | | ปี 2562 (1 ม.ค.-4 ก.ค.62) | | อัตราป่วย ปี 63/62 (เท่า) |
|------------|------------------------------|----------------|------------------------------|----------------|---------------------------------|
| | Pt. (ราย) | อัตรา ป่วย* | Pt. (ราย) | อัตรา ป่วย* | |
| บุรีรัมย์ | 3,332 | 209.31 | 3,012 | 189.21 | 1.11 |
| ชัยภูมิ | 2,274 | 199.59 | 3,346 | 293.67 | 0.68 |
| สุรินทร์ | 1,668 | 119.38 | 2,459 | 176.00 | 0.68 |
| นครราชสีมา | 3,049 | 115.53 | 3,895 | 147.58 | 0.78 |

หมายเหตุ * อัตราป่วยต่อประชากรแสนคน



รูปที่ 3 อัตราป่วยโรคปอดบวมปี 2563 จำแนกรายอำเภอในเขตสุขภาพที่ 9