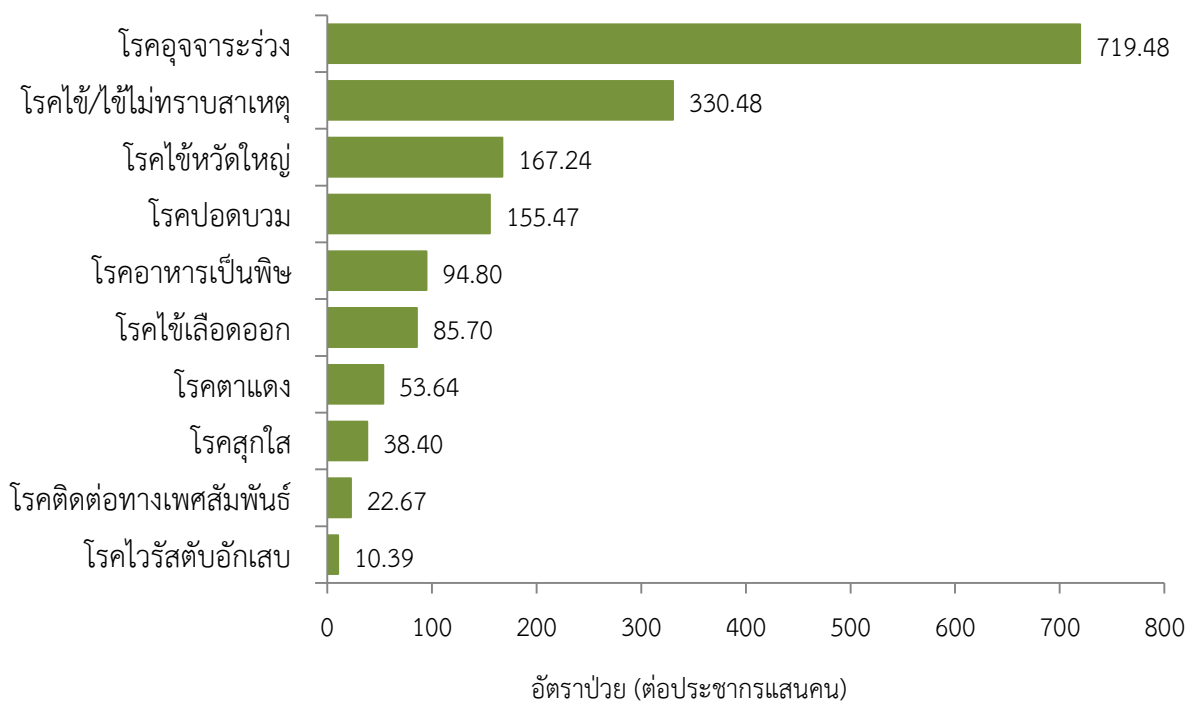


สถานการณ์โรคสำคัญที่เฝ้าระวังทางระบาดวิทยาในพื้นที่เขตสุขภาพที่ 9 ประจำสัปดาห์ที่ 28 ปี 2563 (วันที่ 12 - 18 กรกฎาคม 2563)

การวิเคราะห์สถานการณ์ใช้ข้อมูลสะสมตั้งแต่สัปดาห์ที่ 1 - 27 (วันที่ 1 มกราคม - 11 กรกฎาคม 2563) เขตสุขภาพที่ 9 ได้รับรายงานผู้ป่วยในระบบเฝ้าระวัง รง.506 จากเครือข่าย 4 จังหวัด (นครราชสีมา ชัยภูมิ สุรินทร์ และบุรีรัมย์) มีรายงานผู้เสียชีวิต 7 ราย ได้แก่ โรคไข้หวัดใหญ่ 2 ราย (นครราชสีมา 2 ราย) โรคไข้หัด 2 ราย (นครราชสีมา 2 ราย) โรคไข้เลือดออก 2 ราย (นครราชสีมา 2 ราย) และโรคไข้สมองอักเสบไม่ทราบสาเหตุ 1 ราย (สุรินทร์ 1 ราย)

10 อันดับโรคที่มีอัตราป่วยต่อประชากรแสนคนสูงสุด

10 อันดับโรคที่มีอัตราป่วยต่อประชากรแสนคนสูงสุด คือ โรคอุจจาระร่วง 719.48 ต่อประชากรแสนคน โรคไข้/ไข้ไม่ทราบสาเหตุ 330.48 ต่อประชากรแสนคน โรคไข้หวัดใหญ่ 167.24 ต่อประชากรแสนคน โรคปอดบวม 155.47 ต่อประชากรแสนคน โรคอาหารเป็นพิษ 94.80 ต่อประชากรแสนคน โรคไข้เลือดออก 85.70 ต่อประชากรแสนคน โรคตาแดง 53.64 ต่อประชากรแสนคน โรคสுகไส 38.40 ต่อประชากรแสนคน โรคติดต่อทางเพศสัมพันธ์ 22.67 ต่อประชากรแสนคน และโรคไวรัสตับอักเสบบี 10.39 ต่อประชากรแสนคน ตามลำดับ ดังรูปที่ 1



รูปที่ 1 10 อันดับโรคที่มีอัตราป่วยต่อประชากรแสนคนสูงสุดในพื้นที่เขตสุขภาพที่ 9

ที่มา: รายงาน 506 สำนักงานสาธารณสุขจังหวัดในพื้นที่ข้อมูล ณ วันที่ 16 กรกฎาคม 2563

โรคที่เป็นปัญหาทางสาธารณสุขในพื้นที่เขตสุขภาพที่ 9 มีดังนี้

โรคไข้เลือดออกปี 2563 (วันที่ 1 มกราคม - 18 กรกฎาคม 2563)

สถานการณ์โรคไข้เลือดออกประเทศไทย

ตั้งแต่วันที่ 1 มกราคม - 13 กรกฎาคม 2563 มีผู้ป่วยโรคไข้เลือดออก 28,299 ราย อัตราป่วย 42.61 ต่อประชากรแสนคน เสียชีวิต 20 ราย อัตราป่วยตายร้อยละ 0.07 อัตราส่วนเพศชายต่อหญิง 1: 0.90 พบมากที่สุดในกลุ่มอายุ 15-24 ปี ร้อยละ 26.30 รองลงมาคือกลุ่มอายุ 10-14 ปี ร้อยละ 22.42 และกลุ่มอายุ 25-34 ปี ร้อยละ 12.55 ตามลำดับ ภาคที่มีอัตราป่วยสูงสุด คือ ภาคตะวันออกเฉียงเหนือ 61.51 ต่อประชากรแสนคน รองลงมาคือภาคเหนือ 34.88 ต่อประชากรแสนคนภาคกลาง 33.42 ต่อประชากรแสน และภาคใต้ 30.70 ต่อประชากรแสน ตามลำดับ โดยจังหวัดที่มีอัตราป่วยสูงสุดในประเทศ คือ จังหวัดชัยภูมิ อัตราป่วย 153.23 ต่อประชากรแสนคน

สถานการณ์โรคไข้เลือดออกเขตสุขภาพที่ 9

ตั้งแต่วันที่ 1 มกราคม - 11 กรกฎาคม 2563 พบผู้ป่วย 5,800 ราย อัตราป่วย 85.70 ต่อประชากรแสนคน เสียชีวิต 2 ราย (นครราชสีมา 2 ราย) อัตราป่วยตายเท่ากับร้อยละ 0.03 อัตราส่วนเพศหญิงต่อเพศชาย 1:1.06 พบมากที่สุดในกลุ่มอายุ 10-14 ปี อัตราป่วย 357.94 ต่อประชากรแสนคน รองลงมา คือกลุ่มอายุ 5-9 ปี อัตราป่วย 308.10 ต่อประชากรแสนคน และกลุ่มอายุ 15-24 ปี อัตราป่วย 146.46 ต่อประชากรแสนคนตามลำดับ ดังรูปที่ 1

เปรียบเทียบจำนวนผู้ป่วยโรคไข้เลือดออกปี 2563 กับค่ามัธยฐาน 5 ปีย้อนหลัง (2558-2562) พบว่ามีความผิดปกติของการเกิดโรคตั้งแต่สัปดาห์ที่ 1 ต่อเนื่องจากปี 2562 เนื่องจากจำนวนผู้ป่วยมากกว่าค่ามัธยฐานและมีแนวโน้มการเกิดโรคเพิ่มขึ้น (สัปดาห์ที่ 24-27 ข้อมูลยังไม่ครบถ้วน) ดังรูปที่ 2

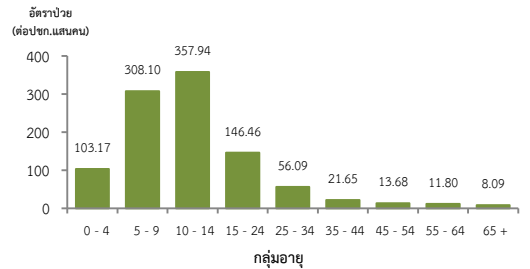
จังหวัดที่มีอัตราป่วยโรคไข้เลือดออกสูงสุดคือ จังหวัดชัยภูมิ 152.89 ต่อประชากรแสนคนรองลงมาคือ จังหวัดนครราชสีมา 111.09 ต่อประชากรแสนคน จังหวัดสุรินทร์ 39.58 ต่อประชากรแสนคน และจังหวัดบุรีรัมย์ 35.99 ต่อประชากรแสนคน ตามลำดับ รายละเอียดดังตารางที่ 1 เมื่อจำแนกอัตราป่วยโรคไข้เลือดออกในระดับอำเภอพบว่า อำเภอที่มีอัตราป่วยสูงสุดคือ อำเภอเฉลิมพระเกียรติ จังหวัดนครราชสีมา 448.18 ต่อประชากรแสนคน รองลงมาคืออำเภอพุทไธสง จังหวัดบุรีรัมย์ 268.14 ต่อประชากรแสนคน และอำเภอเนินสง่า จังหวัดชัยภูมิ 261.41 ต่อประชากรแสนคน ตามลำดับ รายละเอียดดังตารางที่ 2

ข้อเสนอแนะ

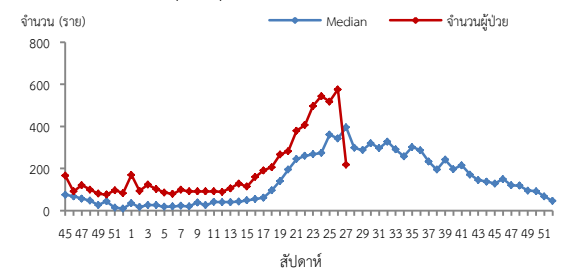
1. ฝ้าระวังผู้ป่วยโดยเฉพาะเด็กเล็กในศูนย์เด็กเล็กและกลุ่มนักเรียน ถ้าพบผู้ป่วยจะต้องสอบสวนโรคเฉพาะรายทุกราย และดำเนินการควบคุมโรคตามมาตรการ 0 3 7
2. ควบคุมค่าดัชนีลูกน้ำยุงลายไม่ให้เกินเกณฑ์มาตรฐานที่กำหนด ($HI \leq 10, CI = 0$)
3. ประชาสัมพันธ์มาตรการ 3 เก็บป้องกัน 3 โรค และ 5ป 1ข ในการควบคุมโรคไข้เลือดออก
4. สร้างความเข้าใจและความตระหนักในการควบคุม ป้องกันโรคไข้เลือดออก “บ้านตนเอง ครอบครัวตนเอง คนในครอบครัวต้องเป็นผู้ดูแลกันเองเป็นอันดับแรก “หรือที่เรียกว่า “บ้านใครบ้านมัน”

ตารางที่ 2 อัตราป่วยโรคไข้เลือดออกสูงสุด 10 อันดับแรกในปี 2563 เขตสุขภาพที่ 9

| อัตราป่วยสะสม 10 อันดับแรก ระหว่างวันที่ 1 ม.ค. - 11 ก.ค. 2563 | | | | |
|--|-----------------|------------|--------|------------|
| ลำดับ | อำเภอ | จังหวัด | Pt.ราย | อัตราป่วย* |
| 1 | เฉลิมพระเกียรติ | นครราชสีมา | 160 | 448.18 |
| 2 | พุทไธสง | บุรีรัมย์ | 125 | 268.14 |
| 3 | เนินสง่า | ชัยภูมิ | 68 | 261.41 |
| 4 | โนนไทย | นครราชสีมา | 153 | 212.62 |
| 5 | เทพารักษ์ | นครราชสีมา | 52 | 208.45 |
| 6 | เกษตรสมบูรณ์ | ชัยภูมิ | 233 | 208.16 |
| 7 | คอนสาร | ชัยภูมิ | 124 | 200.11 |
| 8 | เมือง | ชัยภูมิ | 366 | 198.78 |
| 9 | ปักธงชัย | นครราชสีมา | 217 | 184.97 |
| 10 | สูงเนิน | นครราชสีมา | 152 | 182.64 |



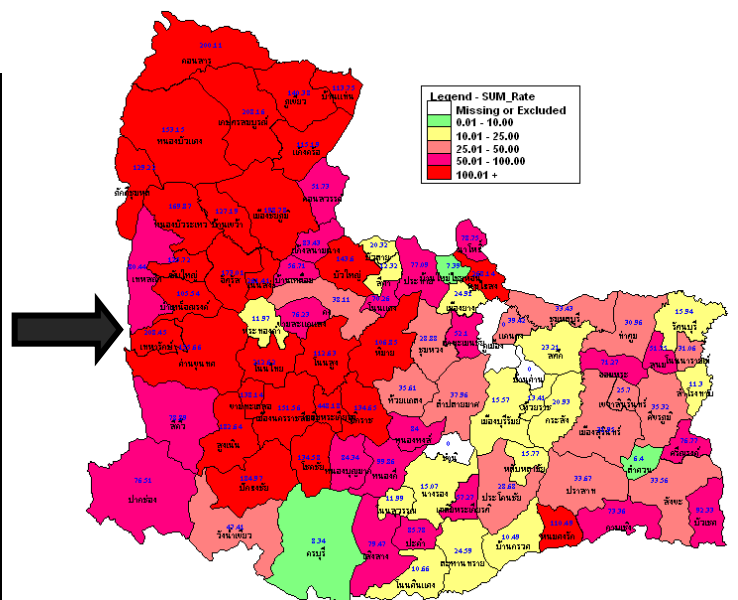
รูปที่ 1 แผนภูมิแสดงอัตราป่วยโรคไข้เลือดออกต่อประชากรแสนคน จำแนกตามกลุ่มอายุ ปี 2563



หมายเหตุ: สัปดาห์ที่ 24-27 ข้อมูลยังไม่ครบถ้วน
รูปที่ 2 จำนวนผู้ป่วยโรคไข้เลือดออกจำแนกรายสัปดาห์เปรียบเทียบ ข้อมูลปี 2563 กับค่ามัธยฐาน 5 ปีย้อนหลัง (2558-2562) ตารางที่ 1 เปรียบเทียบผู้ป่วยโรคไข้เลือดออกปี 2563 และปี 2562 ช่วงเวลาเดียวกันแยกรายจังหวัด

| จังหวัด | ปี 2563 (1ม.ค.-11 ก.ค.63) | | ปี 2562 (1ม.ค.-11 ก.ค.62) | | อัตราป่วยปี 63/62 (เท่า) |
|------------|---------------------------|------------|---------------------------|------------|--------------------------|
| | Pt. (ราย) | อัตราป่วย* | Pt. (ราย) | อัตราป่วย* | |
| ชัยภูมิ | 1,742 | 152.89 | 1,257 | 110.33 | 1.39 |
| นครราชสีมา | 2,932 | 111.09 | 4,614 | 174.82 | 0.64 |
| สุรินทร์ | 553 | 39.58 | 1,566 | 112.08 | 0.35 |
| บุรีรัมย์ | 573 | 35.99 | 1,823 | 114.52 | 0.31 |

หมายเหตุ * อัตราป่วยต่อประชากรแสนคน



รูปที่ 3 อัตราป่วยโรคไข้เลือดออก ปี 2563 จำแนกรายอำเภอในเขตสุขภาพที่ 9

โรคไข้หวัดใหญ่ ปี 2563 (วันที่ 1 มกราคม - 18 กรกฎาคม 2563)

สถานการณ์โรคไข้หวัดใหญ่ประเทศไทย

ตั้งแต่วันที่ 1 มกราคม - 13 กรกฎาคม 2563 มีผู้ป่วย 103,923 ราย อัตราป่วย 156.48 ต่อประชากรแสนคน เสียชีวิต 3 ราย อัตราป่วยตายร้อยละ 0.002 อัตราส่วนเพศชายต่อเพศหญิง 1:1.08 พบมากที่สุดในกลุ่มอายุ 0-4 ปี ร้อยละ 21.63 รองลงมา คือกลุ่มอายุ 10-14 ปี ร้อยละ 12.41 และกลุ่มอายุ 7-9 ปี ร้อยละ 11.01 ตามลำดับ ภาคที่มีอัตราป่วยสูงสุดคือ ภาคเหนือ 224.95 ต่อประชากรแสนคน รองลงมา คือ ภาคกลาง 183.43 ต่อประชากรแสนคน ภาคตะวันออกเฉียงเหนือ 131.13 ต่อประชากรแสนคน และภาคใต้ 62.67 ต่อประชากรแสนคนตามลำดับ โดยจังหวัดที่มีอัตราป่วยสูงสุดในประเทศ คือ จังหวัดพะเยา อัตราป่วย 457.48 ต่อประชากรแสนคน

สถานการณ์โรคไข้หวัดใหญ่เขตสุขภาพที่ 9

ตั้งแต่วันที่ 1 มกราคม - 11 กรกฎาคม 2563 พบผู้ป่วย 11,318 ราย อัตราป่วย 167.24 ต่อประชากรแสนคน มีผู้เสียชีวิต 2 ราย (นครราชสีมา 2 ราย) อัตราป่วยตายร้อยละ 0.02 อัตราส่วนเพศชายต่อเพศหญิง 1:1.12 พบมากที่สุดในกลุ่มอายุ 0-4 ปี อัตราป่วย 651.81 ต่อประชากรแสนคน รองลงมา คือ กลุ่มอายุ 5-9 ปี อัตราป่วย 565.54 ต่อประชากรแสนคน และกลุ่มอายุ 10-14 ปี อัตราป่วย 311.16 ต่อประชากรแสนคน ตามลำดับ ดังรูปที่ 1

เปรียบเทียบกับผู้ป่วยโรคไข้หวัดใหญ่ ปี 2563 กับค่ามัธยฐาน 5 ปีย้อนหลัง (2558-2562) พบว่าปี 2563 ตั้งแต่สัปดาห์ที่ 1-8 มีความผิดปกติของการเกิดโรคไข้หวัดใหญ่เนื่องจากจำนวนผู้ป่วยมากกว่าค่ามัธยฐาน 5 ปีย้อนหลัง แต่ตั้งแต่สัปดาห์ที่ 9 - ปัจจุบัน แนวโน้มการเกิดโรคลดลงอย่างต่อเนื่องและน้อยกว่าค่ามัธยฐาน 5 ปีย้อนหลัง (สัปดาห์ที่ 24-27 ข้อมูลยังไม่ครบถ้วน) ดังรูปที่ 2 และมีค่าสัดส่วน ILI ทั้ง 4 จังหวัด น้อยกว่าร้อยละ 5 ดังรูปที่ 3

จังหวัดที่มีอัตราป่วยโรคไข้หวัดใหญ่สูงสุด คือ จังหวัดนครราชสีมา 244.39 ต่อประชากรแสนคนรองลงมา คือ จังหวัดชัยภูมิ 157.46 ต่อประชากรแสนคน จังหวัดบุรีรัมย์ 140.21 ต่อประชากรแสนคน และจังหวัดสุรินทร์ 60.26 ต่อประชากรแสนคน ตามลำดับ รายละเอียดดังตารางที่ 1 เมื่อจำแนกอัตราป่วยโรคไข้หวัดใหญ่ระดับอำเภอ พบว่า อำเภอที่มีอัตราป่วยสูงสุดคือ อำเภอเสิงสาง จังหวัดนครราชสีมา 749.29 ต่อประชากรแสนคน รองลงมาคืออำเภอบัวใหญ่ จังหวัดนครราชสีมา 488.73 ต่อประชากรแสนคน และอำเภอเมือง จังหวัดนครราชสีมา 422.59 ต่อประชากรแสนคน ตามลำดับ รายละเอียดดังตารางที่ 2

ข้อเสนอแนะ

1. โรคไข้หวัดใหญ่เป็นโรคที่มีวิธีการป้องกันและวิธีการรักษาที่มีประสิทธิภาพ แต่ต้องเฝ้าระวังในกลุ่มผู้สูงอายุอย่างเข้มข้นเนื่องจากเป็นกลุ่มที่มีอัตราป่วยต่ำแต่มีอัตราป่วยตายสูง ซึ่งส่วนใหญ่อยู่กลุ่มผู้สูงอายุที่ไม่มีโรคประจำตัวด้วยโรคเรื้อรังไม่ได้รับวัคซีนป้องกันโรคไข้หวัดใหญ่
2. เฝ้าระวังผู้ป่วยที่มีอาการ ILI โดยเฉพาะกลุ่มผู้สูงอายุ ถ้าพบผู้ป่วยที่มีอาการเข้าได้กับโรคไข้หวัดใหญ่ต้องตรวจทางห้องปฏิบัติการด้วย Rapid test และให้ยา Oseltamivir
3. ในสถานที่ที่มีคนอยู่หนาแน่นและพักค้าง เช่น เรือนจำ ค่ายทหาร โรงเรียน การเข้าค่ายพักแรม ควรมีการคัดกรองผู้ที่มีอาการคล้ายไข้หวัดใหญ่ หากพบผู้ป่วยต้องมีการแยกผู้ป่วยโดยให้แยกห้องนอน หรือหยุดเรียน หยุดงาน
4. เมื่อมีผู้ป่วยโรคไข้หวัดใหญ่จะต้องดำเนินการสอบสวนโรคเฉพาะรายทุกราย และค้นหาผู้ป่วยเพิ่มเติมในพื้นที่

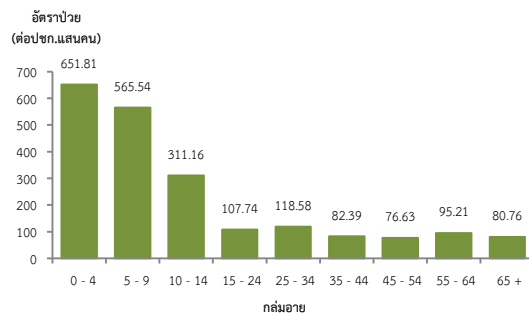
ตารางที่ 1 เปรียบเทียบอัตราป่วยโรคไข้หวัดใหญ่ปี 2563 และปี 2562 ช่วงเวลาเดียวกันแยกรายจังหวัด

| จังหวัด | ปี 2563 | | ปี 2562 | | อัตราป่วย (เท่า) |
|------------|---------------------|------------|--------------------|------------|------------------|
| | (1 ม.ค.-11 ก.ค. 63) | | (1 ม.ค.-11 ก.ค.62) | | |
| | Pt. (ราย) | อัตราป่วย* | Pt. (ราย) | อัตราป่วย* | |
| นครราชสีมา | 6,450 | 244.39 | 15,146 | 573.88 | 0.43 |
| ชัยภูมิ | 1,794 | 157.46 | 3,296 | 289.29 | 0.54 |
| บุรีรัมย์ | 2,232 | 140.21 | 2,627 | 165.02 | 0.85 |
| สุรินทร์ | 842 | 60.26 | 2,154 | 154.17 | 0.39 |

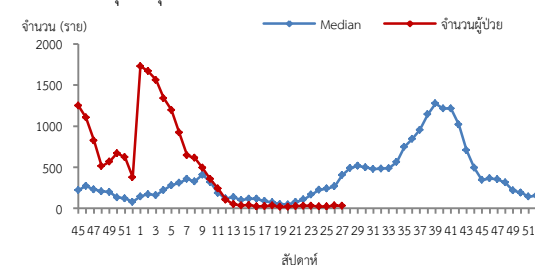
หมายเหตุ * อัตราป่วยต่อประชากรแสนคน

ตารางที่ 2 อัตราป่วยโรคไข้หวัดใหญ่สูงสุด 10 อันดับแรกในปี 2563 เขตสุขภาพที่ 9

| อัตราป่วยสะสม 10 อันดับแรก ระหว่างวันที่ 1 ม.ค. - 11 ก.ค. 2563 | | | | |
|--|--------------|------------|--------|------------|
| ลำดับ | อำเภอ | จังหวัด | Pt.ราย | อัตราป่วย* |
| 1 | เสิงสาง | นครราชสีมา | 528 | 749.29 |
| 2 | บัวใหญ่ | นครราชสีมา | 405 | 488.73 |
| 3 | เมือง | นครราชสีมา | 1935 | 422.59 |
| 4 | บัวลาย | นครราชสีมา | 102 | 414.55 |
| 5 | โชคชัย | นครราชสีมา | 323 | 395.18 |
| 6 | ลำปลายมาศ | บุรีรัมย์ | 516 | 384.09 |
| 7 | ห้วยแถลง | นครราชสีมา | 276 | 364.02 |
| 8 | หนองบัวระเหว | ชัยภูมิ | 139 | 363.26 |
| 9 | ปักธงชัย | นครราชสีมา | 416 | 354.59 |
| 10 | ขามทะเลสอ | นครราชสีมา | 90 | 303.24 |

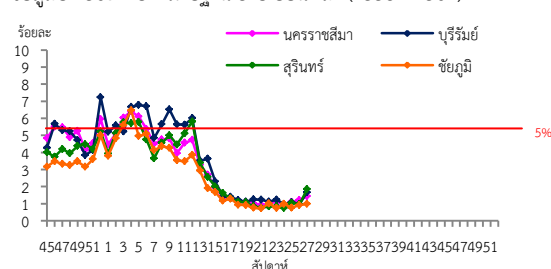


รูปที่ 1 แผนภูมิแสดงอัตราป่วยโรคไข้หวัดใหญ่ต่อประชากรแสนคน จำแนกตามกลุ่มอายุ ปี 2563



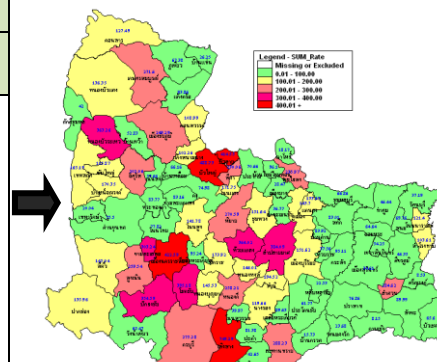
หมายเหตุ : สัปดาห์ที่ 24-27 ข้อมูลยังไม่ครบถ้วน

รูปที่ 2 จำนวนผู้ป่วยโรคไข้หวัดใหญ่จำแนกรายสัปดาห์เปรียบเทียบกับข้อมูลปี 2563 กับค่ามัธยฐาน 5 ปีย้อนหลัง (2558 - 2562)



รูปที่ 3 สัดส่วน ILI ต่อผู้ปวยนอก แยกรายจังหวัดเขตสุขภาพที่ 9 นครราชสีมา ปี 2563

ที่มา : ระบบเฝ้าระวังโรคทางระบาดวิทยาของกลุ่มอาการคล้ายไข้หวัดใหญ่ สำนักงานระบาดวิทยา กรมควบคุมโรค ข้อมูล ณ วันที่ 16 ก.ค. 2563



รูปที่ 4 อัตราป่วยโรคไข้หวัดใหญ่ ปี 2563 จำแนกรายอำเภอในเขตสุขภาพที่ 9

โรคมือ เท้า ปาก ปี 2563 (วันที่ 1 มกราคม - 18 กรกฎาคม 2563)

สถานการณ์โรคมือ เท้า ปาก ประเทศไทย

ตั้งแต่วันที่ 1 มกราคม - 11 กรกฎาคม 2563 พบผู้ป่วย 6,523 ราย อัตราป่วย 9.82 ต่อประชากรแสนคน ไม่มีผู้เสียชีวิต อัตราส่วนเพศชายต่อเพศหญิง 1:0.82 กลุ่มอายุที่พบมากที่สุดคือ 0-4 ปี ร้อยละ 82.78 รองลงมา คือ 7-9 ปี ร้อยละ 4.75 และอายุ 5 ปี ร้อยละ 4.72 ตามลำดับ ภาคที่มีอัตราป่วยสูงสุด คือ ภาคเหนือ 16.41 ต่อประชากรแสนคน รองลงมา คือ ภาคใต้ 10.49 ต่อประชากรแสนคน ภาคกลาง 9.81 ต่อประชากรแสนคน และภาคตะวันออกเฉียงเหนือ 5.92 ต่อประชากรแสนคน ตามลำดับ โดยจังหวัดที่มีอัตราป่วยสูงสุดในประเทศ คือ จังหวัดน่าน อัตราป่วย 39.25 ต่อประชากรแสนคน

สถานการณ์โรคมือเท้าปากเขตสุขภาพที่ 9

ตั้งแต่วันที่ 1 มกราคม - 11 กรกฎาคม 2563 มีผู้ป่วย 337 ราย อัตราป่วย 4.98 ต่อประชากรแสนคน ไม่มีผู้เสียชีวิต อัตราส่วนเพศชายต่อเพศหญิง 1:1.04 มากที่สุดในอายุ 1 ปี อัตราป่วย 149.83 ต่อประชากรแสนคน รองลงมา คือ อายุ 2 ปี อัตราป่วย 81.38 ต่อประชากรแสนคน และอายุ 3 ปี อัตราป่วย 67.14 ต่อประชากรแสนคน ตามลำดับดังรูปที่ 1

เปรียบเทียบจำนวนผู้ป่วยโรคมือเท้าปากปี 2563 กับค่ามัธยฐาน 5 ปีย้อนหลัง (2558-2562) ไม่พบความผิดปกติของการเกิดโรค โดยมีจำนวนผู้ป่วยน้อยกว่าค่ามัธยฐาน 5 ปีย้อนหลัง (สัปดาห์ที่ 24-27 ข้อมูลยังไม่ครบถ้วน) ดังรูปที่ 2

จังหวัดที่มีอัตราป่วยโรคมือเท้าปากสูงสุดคือ จังหวัดสุรินทร์ 5.30 ต่อประชากรแสนคน รองลงมา คือ จังหวัดนครราชสีมา 5.19 ต่อประชากรแสนคน จังหวัดชัยภูมิ 5.00 ต่อประชากรแสนคน และจังหวัดบุรีรัมย์ 4.33 ต่อประชากรแสนคน ตามลำดับ รายละเอียดดังตารางที่ 1 เมื่อจำแนกอัตราป่วยโรคมือเท้าปากระดับอำเภอ พบว่า อำเภอที่มีอัตราป่วยสูงสุดคืออำเภอบ้านด่าน จังหวัดบุรีรัมย์ 16.14 ต่อประชากรแสนคน รองลงมาคือ อำเภอวังน้ำเขียว จังหวัดนครราชสีมา 15.80 ต่อประชากรแสนคน และอำเภอหนองกี่ จังหวัดบุรีรัมย์ 15.69 ต่อประชากรแสนคน ตามลำดับ รายละเอียดดังตารางที่ 2

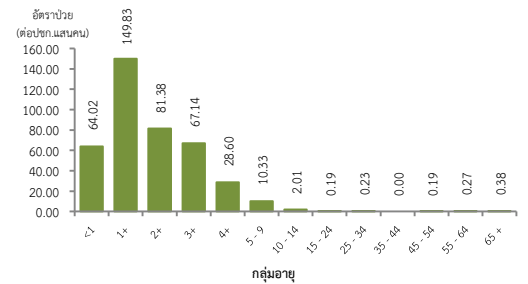
ข้อเสนอแนะ

ดำเนินงานควบคุมป้องกันโรคในศูนย์เด็กเล็กอย่างเข้มข้นและต่อเนื่องดังนี้

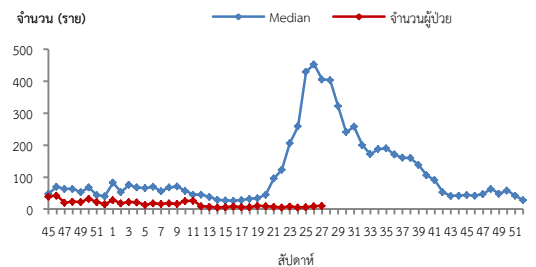
- ครูที่เลี้ยงคักรองนักเรียนทุกเช้าก่อนเข้าเรียนหากพบเด็กป่วยให้แจ้งผู้ปกครองรับเด็กไปพบแพทย์หรือเจ้าหน้าที่สาธารณสุข และแจ้งเจ้าหน้าที่สาธารณสุขที่รับผิดชอบเมื่อพบนักเรียนที่มีอาการสงสัยโรคมือ เท้า ปาก
- สอนเด็กล้างมืออย่างถูกวิธีและจัดให้มีจุดล้างมือพร้อมสบู่หรือเจลล้างมือรวมถึงทำความสะอาดเครื่องนอน ของเล่นและอุปกรณ์ที่ใช้ส่วนรวมเป็นประจำ
- ผู้ปกครองควรหมั่นสังเกตอาการบุตรหลานอย่างใกล้ชิดหากมีอาการใช้ร่วมกับแผลในปากโดยอาจมีหรือไม่มีตุ่มน้ำที่มือหรือเท้าก็ได้บางรายอาจมีเฉพาะไข้วรรีบพาไปพบแพทย์และให้หยุดเรียนจนกว่าจะหายเป็นปกติและไม่ควรคลุกคลีกับคนอื่นๆในครอบครัวหลีกเลี่ยงการพาบุตรหลานที่มีอาการป่วยไปในที่ชุมชน เช่น สนามเด็กเล่น บ้านบอล ตลาด ห้างสรรพสินค้า เป็นต้น เพื่อลดการแพร่กระจายเชื้อและป้องกันการระบาดในชุมชน

ตารางที่ 2 อัตราป่วยโรคมือเท้าปากสูงที่สุด 10 อันดับแรกในปี 2563 เขตสุขภาพที่ 9

| อัตราป่วยสะสม 10 อันดับแรก ระหว่างวันที่ 1 ม.ค. - 11 ก.ค. 2563 | | | | |
|---|--------------|------------|--------|------------|
| ลำดับ | อำเภอ | จังหวัด | Pt.ราย | อัตราป่วย* |
| 1 | บ้านด่าน | บุรีรัมย์ | 5 | 16.14 |
| 2 | วังน้ำเขียว | นครราชสีมา | 7 | 15.80 |
| 3 | หนองกี่ | บุรีรัมย์ | 11 | 15.69 |
| 4 | ชุมพลบุรี | สุรินทร์ | 11 | 15.32 |
| 5 | ท่าตูม | สุรินทร์ | 13 | 13.42 |
| 6 | บัวเชด | สุรินทร์ | 5 | 12.15 |
| 7 | เกษตรสมบูรณ์ | ชัยภูมิ | 13 | 11.61 |
| 8 | เสิงสาง | นครราชสีมา | 8 | 11.35 |
| 9 | ลำปลายมาศ | บุรีรัมย์ | 15 | 11.17 |
| 10 | หนองบัวระเหว | ชัยภูมิ | 4 | 10.45 |



รูปที่ 1 แผนภูมิแสดงอัตราป่วยโรคมือเท้าปากต่อประชากรแสนคนจำแนกตามกลุ่มอายุปี 2563

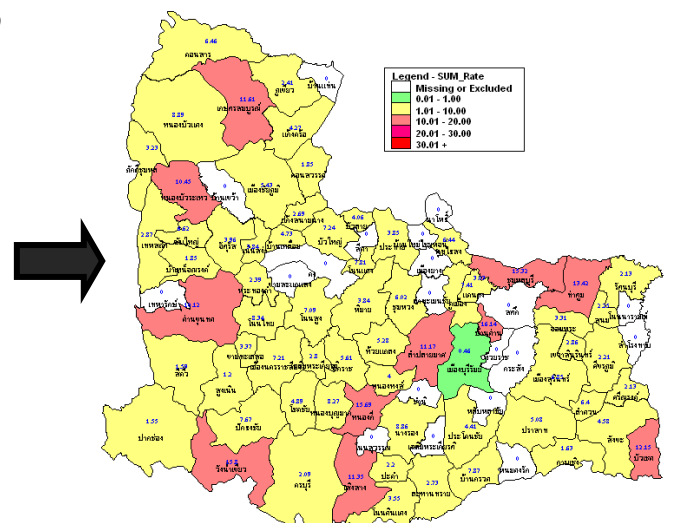


รูปที่ 2 จำนวนผู้ป่วยโรคมือเท้าปากจำแนกรายสัปดาห์เปรียบเทียบกับข้อมูลปี 2563 กับค่ามัธยฐาน 5 ปีย้อนหลัง (2558-2562)

ตารางที่ 1 เปรียบเทียบอัตราป่วยโรคมือเท้าปากปี 2563 และปี 2562 ช่วงเวลาเดียวกันแยกรายจังหวัด

| จังหวัด | ปี 2563 (1 ม.ค.-11 ก.ค.63) | | ปี 2562 (1 ม.ค.-11 ก.ค.62) | | อัตราป่วย ปี 63/62 (เท่า) |
|------------|-------------------------------|----------------|-------------------------------|----------------|---------------------------------|
| | Pt. (ราย) | อัตรา ป่วย* | Pt. (ราย) | อัตรา ป่วย* | |
| สุรินทร์ | 74 | 5.30 | 687 | 49.17 | 0.11 |
| นครราชสีมา | 137 | 5.19 | 1104 | 41.83 | 0.12 |
| ชัยภูมิ | 57 | 5.00 | 275 | 24.14 | 0.21 |
| บุรีรัมย์ | 69 | 4.33 | 731 | 45.92 | 0.09 |

หมายเหตุ * อัตราป่วยต่อประชากรแสนคน



รูปที่ 3 อัตราป่วยโรคมือเท้าปาก ปี 2563จำแนกรายอำเภอในเขตสุขภาพที่ 9

โรคหัด ปี 2563 (วันที่ 1 มกราคม - 18 กรกฎาคม 2563)

สถานการณ์โรคหัดประเทศไทย

ตั้งแต่วันที่ 1 มกราคม - 11 กรกฎาคม 2563 พบผู้ป่วย 874 ราย อัตราป่วย 1.32 ต่อประชากรแสนคน ไม่มีผู้เสียชีวิต อัตราส่วนชายต่อเพศหญิง 1: 0.92 พบมากที่สุดในกลุ่มอายุ 0-4 ปี ร้อยละ 27.80 รองลงมาคือ กลุ่มอายุ 15-24 ปี ร้อยละ 24.37 และกลุ่มอายุ 25-34 ร้อยละ 18.65 ตามลำดับ ภาคที่มีอัตราป่วยสูงสุดคือภาคใต้ 2.99 ต่อประชากรแสนคน รองลงมา คือ ภาคเหนือ 1.59 ต่อประชากรแสนคน ภาคกลาง 1.16 ต่อประชากรแสนคน และภาคตะวันออกเฉียงเหนือ 0.60 ต่อประชากรแสนคน ตามลำดับ โดยจังหวัดที่มีอัตราป่วยสูงสุดในประเทศ คือ จังหวัดนราธิวาส อัตราป่วย 13.58 ต่อประชากรแสนคน

สถานการณ์โรคหัดเขตสุขภาพที่ 9

ตั้งแต่วันที่ 1 มกราคม - 11 กรกฎาคม 2563 พบผู้ป่วยโรคหัด 41 ราย อัตราป่วย 0.61 ต่อประชากรแสนคน ไม่มีรายงานผู้เสียชีวิต อัตราส่วนเพศชายต่อเพศหญิง 1:1.56 พบมากในอายุ 4 ปี อัตราป่วย 3.89 ต่อประชากรแสนคนอายุ 3 ปี อัตราป่วย 1.31 ต่อประชากรแสนคน และกลุ่มอายุ 10-14 ปี อัตราป่วย 1.13 ต่อประชากรแสนคน ดังรูปที่ 1

ผู้ป่วยปี 2563 เปรียบเทียบค่ามัธยฐาน 5 ปีย้อนหลัง (2558-2562) พบว่ามีความผิดปกติของการเกิดโรคสัปดาห์ที่ 7-9 โดยมีจำนวนผู้ป่วยมากกว่าค่ามัธยฐาน 5 ปีย้อนหลัง แต่ตั้งแต่สัปดาห์ที่ 10-27 มีแนวโน้มการเกิดโรคลดลงน้อยกว่าค่ามัธยฐาน 5 ปีย้อนหลัง (สัปดาห์ที่ 24-27 ข้อมูลยังไม่ครบถ้วน) ดังรูปที่ 2

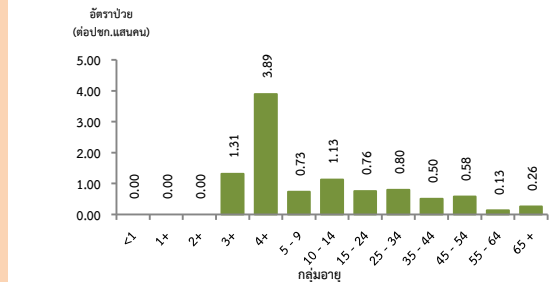
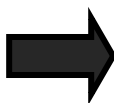
จังหวัดที่มีอัตราป่วยโรคหัดสูงสุด คือ จังหวัดชัยภูมิ 1.76 ต่อประชากรแสนคน รองลงมาคือ จังหวัดนครราชสีมา 0.61 ต่อประชากรแสนคน จังหวัดสุรินทร์ 0.21 ต่อประชากรแสนคน และจังหวัดบุรีรัมย์ 0.13 ต่อประชากรแสนคน ตามลำดับ รายละเอียดดังตารางที่ 1 ซึ่งเมื่อจำแนกอัตราป่วยโรคหัดระดับอำเภอพบว่า อำเภอที่มีอัตราป่วยสูงสุดคือ อำเภอจัตุรัส จังหวัดชัยภูมิ 23.77 ต่อประชากรแสนคน รองลงมาคืออำเภอบัวเชด จังหวัดสุรินทร์ 7.29 ต่อประชากรแสนคน และอำเภอพลับพลาชัย จังหวัดบุรีรัมย์ 4.51 ต่อประชากรแสนคน รายละเอียดดังตารางที่ 2

ข้อเสนอแนะ

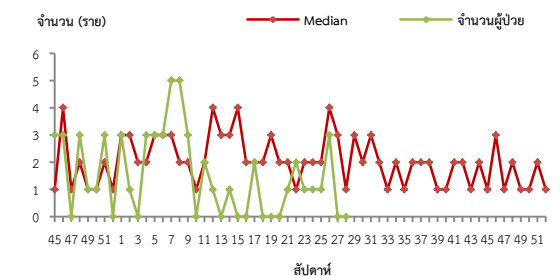
1. หน่วยงานสาธารณสุข และสถานพยาบาลควรเพิ่มความเข้มแข็งในการเฝ้าระวังและสอบสวนผู้ป่วยไขข้อผื่นและผู้ป่วยสงสัยหัด โดยให้มีการสอบสวนและรายงานผู้ป่วยสงสัย รวมถึงเก็บตัวอย่างเลือดส่งตรวจยืนยันทาง ห้องปฏิบัติการ ผ่านระบบ Measles Database Online (www.eradicationthai.com) ภายใน 48 ชั่วโมงหลังพบผู้ป่วยสงสัย
2. เน้นการดูแลและแยกผู้ป่วยหัดในโรงพยาบาล โดยพิจารณาให้วิตามินเอแก่ผู้ป่วยสงสัยหัดทุกรายเพื่อลดอาการรุนแรง และควรแยกผู้ป่วยออกจากผู้ป่วยโรคอื่นเพื่อลดโอกาสการติดเชื้อในโรงพยาบาล
3. ให้ความรู้เกี่ยวกับโรคหัด การติดต่อ การป้องกัน การรักษา แก่ผู้ป่วยและบุคคลใกล้ชิด
4. รมรงศ์ให้วัคซีนในกลุ่มเป้าหมายที่อยู่ในพื้นที่ระบาด และไม่สามารถตรวจสอบประวัติการได้รับวัคซีน

ตารางที่ 2 อัตราป่วยโรคหัดสูงสุด 10 อันดับแรกในปี 2563 เขตสุขภาพที่ 9

| อัตราป่วยสะสม 10 อันดับแรก ระหว่างวันที่ 1 ม.ค. - 11 ก.ค. 2563 | | | | |
|---|-------------|------------|--------|------------|
| ลำดับ | อำเภอ | จังหวัด | Pt.ราย | อัตราป่วย* |
| 1 | จัตุรัส | ชัยภูมิ | 18 | 23.77 |
| 2 | บัวเชด | สุรินทร์ | 3 | 7.29 |
| 3 | พลับพลาชัย | บุรีรัมย์ | 2 | 4.51 |
| 4 | สูงเนิน | นครราชสีมา | 2 | 2.40 |
| 5 | เมือง | นครราชสีมา | 10 | 2.18 |
| 6 | บ้านเหลื่อม | ชัยภูมิ | 1 | 1.85 |
| 7 | หนองบุญมาก | นครราชสีมา | 1 | 1.65 |
| 8 | ห้วยแถลง | นครราชสีมา | 1 | 1.32 |
| 9 | บัวใหญ่ | นครราชสีมา | 1 | 1.21 |
| 10 | ปักธงชัย | นครราชสีมา | 1 | 0.85 |



รูปที่ 1 แผนภูมิแสดงอัตราป่วยโรคหัดต่อประชากรแสนคนจำแนกตามกลุ่มอายุ ปี 2563



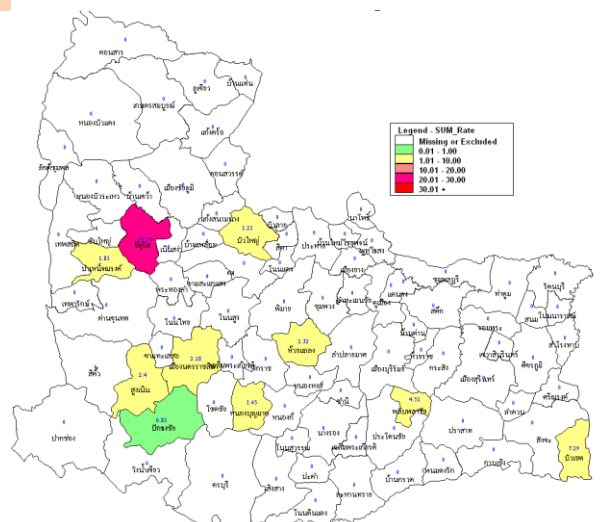
หมายเหตุ : สัปดาห์ที่ 24-27 ข้อมูลยังไม่ครบถ้วน

รูปที่ 2 จำนวนผู้ป่วยโรคหัด จำแนกรายสัปดาห์เปรียบเทียบกับข้อมูลปี 2563 กับค่ามัธยฐาน 5 ปี ย้อนหลัง (2558-2562)

ตารางที่ 1 เปรียบเทียบอัตราป่วยโรคหัดปี 2563และปี 2562ช่วงเวลาเดียวกัน แยกรายจังหวัด

| จังหวัด | ปี 2563 (1 ม.ค.-11 ก.ค.63) | | ปี 2562 (1 ม.ค.-11 ก.ค.62) | | อัตราป่วย ปี 63/62 (เท่า) |
|------------|-------------------------------|----------------|-------------------------------|----------------|---------------------------------|
| | Pt. (ราย) | อัตรา ป่วย* | Pt. (ราย) | อัตรา ป่วย* | |
| ชัยภูมิ | 20 | 1.76 | 11 | 0.97 | 1.81 |
| นครราชสีมา | 16 | 0.61 | 43 | 1.63 | 0.37 |
| สุรินทร์ | 3 | 0.21 | 13 | 0.93 | 0.23 |
| บุรีรัมย์ | 2 | 0.13 | 15 | 0.94 | 0.14 |

หมายเหตุ * อัตราป่วยต่อประชากรแสนคน



รูปที่ 3 อัตราป่วยโรคหัดปี 2563 จำแนกรายอำเภอในเขตสุขภาพที่ 9

โรคปอดบวม ปี 2563 (วันที่ 1 มกราคม - 18 กรกฎาคม 2563)

สถานการณ์โรคปอดบวมประเทศไทย

ตั้งแต่วันที่ 1 มกราคม - 13 กรกฎาคม 2563 พบผู้ป่วย 106,476 ราย อัตราป่วย 160.31 ต่อประชากรแสนคน เสียชีวิต 78 ราย อัตราป่วยตาย ร้อยละ 0.07 อัตราส่วนเพศชายต่อเพศหญิง 1: 0.82 พบมากที่สุดในกลุ่มอายุ 65 ปีขึ้นไป ร้อยละ 40.13 รองลงมาคือ กลุ่มอายุ 0-4 ปี ร้อยละ 19.48 และกลุ่มอายุ 55-64 ร้อยละ 14.40 ตามลำดับ ภาคที่มีอัตราป่วยสูงสุด คือ ภาคตะวันออกเฉียงเหนือ 204.84 ต่อประชากรแสนคน รองลงมา คือ ภาคเหนือ 200.50 ต่อประชากรแสนคน ภาคใต้ 132.85 ต่อประชากรแสนคน และภาคกลาง 107.40 ต่อประชากรแสนคนตามลำดับ โดยจังหวัดที่มีอัตราป่วยสูงสุดในประเทศ คือ จังหวัดอุบลราชธานี อัตราป่วย 346.75 ต่อประชากรแสนคน

สถานการณ์โรคปอดบวมเขตสุขภาพที่ 9

ตั้งแต่วันที่ 1 มกราคม - 11 กรกฎาคม 2563 พบผู้ป่วย 10,522 ราย อัตราป่วย 155.47 ต่อประชากรแสนคน ไม่มีผู้เสียชีวิต อัตราส่วนเพศชายต่อเพศหญิง 1:1.18 พบมากที่สุดในกลุ่มอายุ 65 ปีขึ้นไปอัตราป่วย 605.27 ต่อประชากรแสนคน รองลงมาคือกลุ่มอายุ 0-4 ปี อัตราป่วย 445.20 ต่อประชากรแสนคน และกลุ่มอายุ 55-64 ปีอัตราป่วย 212.55 ต่อประชากรแสนคน ตามลำดับ ดังรูปที่ 1

เปรียบเทียบกับจำนวนผู้ป่วยโรคปอดบวม ปี 2563 กับค่ามัธยฐาน 5 ปีย้อนหลัง (2558-2562) พบว่าตั้งแต่สัปดาห์ที่ 10-ปัจจุบัน ไม่พบความผิดปกติของการเกิดโรค โดยมีจำนวนผู้ป่วยน้อยกว่าค่ามัธยฐานและแนวโน้มการเกิดโรคลดลงอย่างต่อเนื่อง (สัปดาห์ที่ 24-27 ข้อมูลยังไม่ครบถ้วน) ดังรูปที่ 2

จังหวัดที่มีอัตราป่วยโรคปอดบวมสูงสุด คือ จังหวัดบุรีรัมย์ 212.83 ต่อประชากรแสนคน รองลงมา คือ จังหวัดชัยภูมิ 201.96 ต่อประชากรแสนคน จังหวัดสุรินทร์ 121.75 ต่อประชากรแสนคน และจังหวัดนครราชสีมา 118.67 ต่อประชากรแสนคน ตามลำดับ รายละเอียดดังตารางที่ 1 เมื่อจำแนกอัตราป่วยโรคปอดบวมในระดับอำเภอพบว่า อำเภอที่มีอัตราป่วยสูงที่สุดคือ อำเภอหนองบัวระเหว จังหวัดชัยภูมิ 674.25 ต่อประชากรแสนคน รองลงมาคือ อำเภอลำปลายมาศ จังหวัดบุรีรัมย์ 382.60 ต่อประชากรแสนคน และอำเภอกระสัง จังหวัดบุรีรัมย์ 358.58 ต่อประชากรแสนคน ตามลำดับ รายละเอียดดังตารางที่ 2

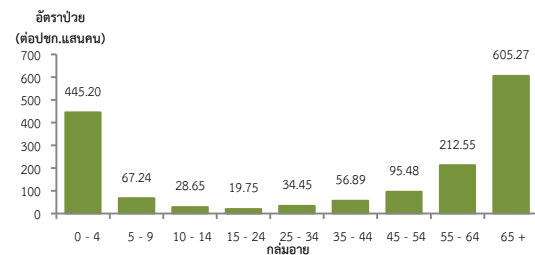
ข้อเสนอแนะ

1. ผู้ป่วยที่เป็นโรคปอดบวมจากไข้หวัดใหญ่ควรให้ยาต้านเชื้อไวรัส
2. หลังจากผู้ป่วยได้รับการวินิจฉัยสาเหตุจากเชื้อแบคทีเรียควรรักษาด้วยยาปฏิชีวนะอย่างรวดเร็วที่สุด
3. ฉีดวัคซีนป้องกันโรคในกลุ่มเสี่ยงคือ เด็กเล็ก ผู้ที่มีอายุ 65 ปีขึ้นไป และผู้ที่มีภาวะภูมิคุ้มกันต่ำหรือมีโรคประจำตัวบางอย่าง การฉีดวัคซีนที่ช่วยลดอัตราการเกิดโรคปอดบวมจากการติดเชื้อซึ่งได้แก่ วัคซีนป้องกันไข้หวัดใหญ่ และวัคซีนป้องกันโรคปอดอักเสบ

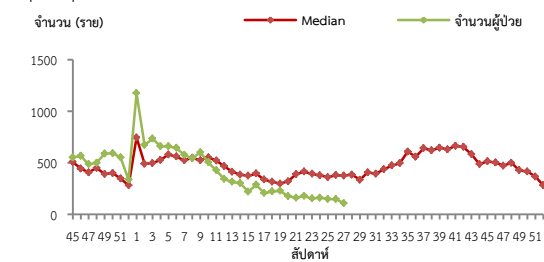
ตารางที่ 2 อัตราป่วยโรคปอดบวมที่สูงสุด 10 อันดับแรกในปี 2563 เขตสุขภาพที่ 9

| อัตราป่วยสะสม 10 อันดับแรก ระหว่างวันที่ 1 ม.ค. - 11 ก.ค. 2563 | | | | |
|---|---------------|------------|--------|------------|
| ลำดับ | อำเภอ | จังหวัด | Pt.ราย | อัตราป่วย* |
| 1 | หนองบัวระเหว | ชัยภูมิ | 258 | 674.25 |
| 2 | ลำปลายมาศ | บุรีรัมย์ | 514 | 382.60 |
| 3 | กระสัง | บุรีรัมย์ | 377 | 358.58 |
| 4 | สังขะ | สุรินทร์ | 435 | 331.75 |
| 5 | เขวาสินรินทร์ | สุรินทร์ | 108 | 308.40 |
| 6 | สตึก | บุรีรัมย์ | 305 | 272.23 |
| 7 | หนองหงส์ | บุรีรัมย์ | 131 | 262.01 |
| 8 | พลับพลาชัย | บุรีรัมย์ | 114 | 256.81 |
| 9 | แก้งคร้อ | ชัยภูมิ | 240 | 255.98 |
| 10 | สีดา | นครราชสีมา | 62 | 254.70 |

นางสายชล เพชรล้ำ นักวิชาการสาธารณสุขชำนาญการ/ผู้จัดทำ
นายอภิรัตน์ โสกำปัง นักวิชาการสาธารณสุขชำนาญการพิเศษ/ผู้ตรวจทาน



รูปที่ 1 แผนภูมิแสดงอัตราป่วยโรคปอดบวมต่อประชากรแสนคนจำแนกตามกลุ่มอายุ ปี 2563



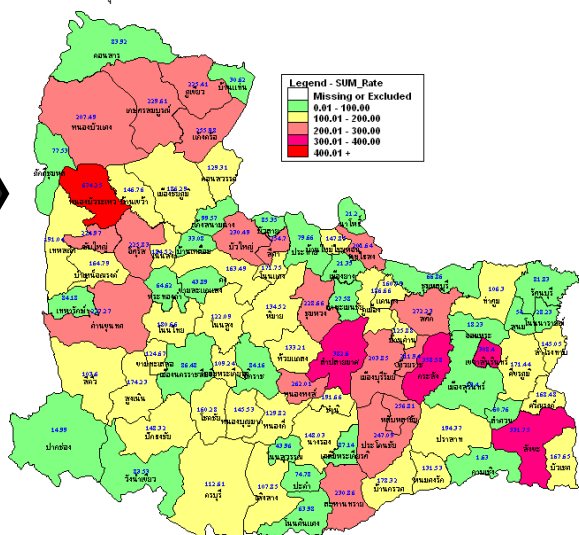
หมายเหตุ : สัปดาห์ที่ 24-27 ข้อมูลยังไม่ครบถ้วน

รูปที่ 2 จำนวนผู้ป่วยโรคปอดบวมจำนวนรายสัปดาห์เปรียบเทียบกับข้อมูลปี 2563 กับค่ามัธยฐาน 5 ปีย้อนหลัง (2558-2562)

ตารางที่ 1 เปรียบเทียบอัตราป่วยโรคปอดบวมปี 2563 และปี 2562 ช่วงเวลาเดียวกันแยกรายจังหวัด

| จังหวัด | ปี 2563 (1 ม.ค.-11 ก.ค.63) | | ปี 2562 (1 ม.ค.-11 ก.ค.62) | | อัตราป่วย ปี 63/62 (เท่า) |
|------------|-------------------------------|----------------|-------------------------------|----------------|---------------------------------|
| | Pt. (ราย) | อัตรา ป่วย* | Pt. (ราย) | อัตรา ป่วย* | |
| บุรีรัมย์ | 3,388 | 212.83 | 3,090 | 194.11 | 1.10 |
| ชัยภูมิ | 2,301 | 201.96 | 3,454 | 303.15 | 0.67 |
| สุรินทร์ | 1,701 | 121.75 | 2,605 | 186.45 | 0.65 |
| นครราชสีมา | 3,132 | 118.67 | 4,021 | 152.36 | 0.78 |

หมายเหตุ * อัตราป่วยต่อประชากรแสนคน



รูปที่ 3 อัตราป่วยโรคปอดบวมปี 2563 จำแนกรายอำเภอในเขตสุขภาพที่ 9