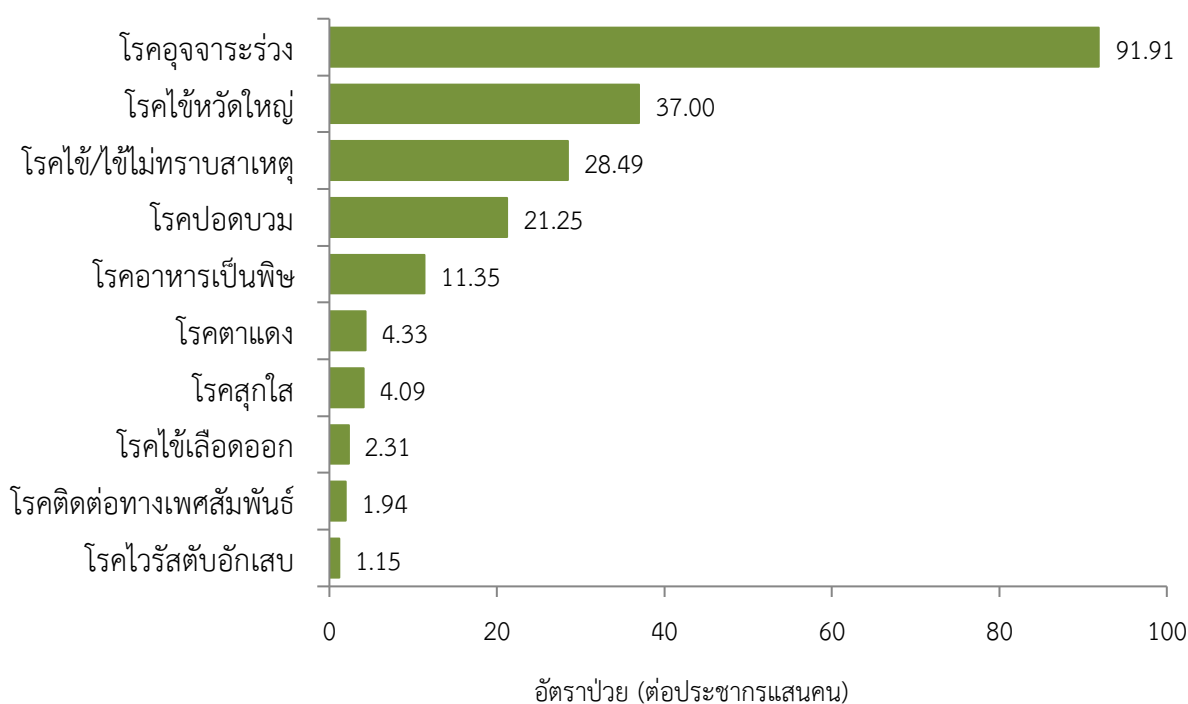


สถานการณ์โรคสำคัญที่เฝ้าระวังทางระบาดวิทยาในพื้นที่เขตสุขภาพที่ 9 ประจำสัปดาห์ที่ 3 ปี 2563 (วันที่ 19 – 25 มกราคม 2563)

การวิเคราะห์สถานการณ์ใช้ข้อมูลสะสมตั้งแต่สัปดาห์ที่ 1-2 (วันที่ 1-18 มกราคม 2563) เขตสุขภาพที่ 9 ได้รับรายงานผู้ป่วยในระบบเฝ้าระวังรพ.506 จากเครือข่าย 4 จังหวัด (นครราชสีมา ชัยภูมิ สุรินทร์ และบุรีรัมย์) มีรายงานผู้เสียชีวิต 1 ราย ได้แก่ โรคไข้หวัดใหญ่ 1 ราย (นครราชสีมา 1 ราย)

10 อันดับโรคที่มีอัตราป่วยต่อประชากรแสนคนสูงสุด

10 อันดับโรคที่มีอัตราป่วยต่อประชากรแสนคนสูงสุด คือ โรคอุจจาระร่วง 91.91 ต่อประชากรแสนคน โรคไข้หวัดใหญ่ 37.00 ต่อประชากรแสนคน โรคไข้/ไข้ไม่ทราบสาเหตุ 28.49 ต่อประชากรแสนคน โรคปอดบวม 21.25 ต่อประชากรแสนคน โรคอาหารเป็นพิษ 11.35 ต่อประชากรแสนคน โรคตาแดง 4.33 ต่อประชากรแสนคน โรคสุกใส 4.09 ต่อประชากรแสนคน โรคไข้เลือดออก 2.31 ต่อประชากรแสนคน โรคติดต่อทางเพศสัมพันธ์ 1.94 ต่อประชากรแสนคน และโรคไวรัสตับอักเสบบี 1.15 ต่อประชากรแสนคน ตามลำดับ ดังรูปที่ 1



รูปที่ 1 10 อันดับโรคที่มีอัตราป่วยต่อประชากรแสนคนสูงสุดในพื้นที่เขตสุขภาพที่ 9
ที่มา: รายงาน 506 สำนักงานสาธารณสุขจังหวัดในพื้นที่ข้อมูล ณ วันที่ 23 มกราคม 2563

โรคที่เป็นปัญหาทางสาธารณสุขในพื้นที่เขตสุขภาพที่ 9 มีดังนี้

โรคไข้เลือดออก ปี 2563 (วันที่ 1-18 มกราคม 2563)

สถานการณ์โรคไข้เลือดออกประเทศไทย

ตั้งแต่วันที่ 1-20 มกราคม 2563 มีผู้ป่วยโรคไข้เลือดออก 1,072 ราย อัตราป่วย 1.61 ต่อประชากรแสนคน ไม่มีผู้เสียชีวิต อัตราส่วนเพศชายต่อเพศหญิง 1:0.80 พบมากที่สุดในกลุ่มอายุ 15-24 ปี ร้อยละ 23.88 รองลงมาคือกลุ่มอายุ 10-14 ปี ร้อยละ 17.91 และกลุ่มอายุ 25-34 ปี ร้อยละ 15.86 ตามลำดับ ภาคที่มีอัตราป่วยสูงสุด คือ ภาคใต้ 2.71 ต่อประชากรแสนคน รองลงมา คือ ภาคกลาง 1.76 ต่อประชากรแสนคน ภาคตะวันออกเฉียงเหนือ 1.28 ต่อประชากรแสนคน และภาคเหนือ 1.11 ต่อประชากรแสนคน ตามลำดับโดยจังหวัดที่มีอัตราป่วยสูงสุดในประเทศ คือ จังหวัดระยอง อัตราป่วย 7.47 ต่อประชากรแสนคน

สถานการณ์โรคไข้เลือดออกเขตสุขภาพที่ 9

ตั้งแต่วันที่ 1-18 มกราคม 2563 พบผู้ป่วย 156 ราย อัตราป่วย 2.31 ต่อประชากรแสนคน ไม่มีผู้เสียชีวิต อัตราส่วนเพศหญิงต่อเพศชาย 1:1 พบมากที่สุดในกลุ่มอายุ 10-14 ปี อัตราป่วย 9.63 ต่อประชากรแสนคน รองลงมา คือ กลุ่มอายุ 5-9 ปี อัตราป่วย 7.92 ต่อประชากรแสนคน และกลุ่มอายุ 15-24 ปี อัตราป่วย 3.83 ต่อประชากรแสนคน ตามลำดับ ดังรูปที่ 1

เปรียบเทียบจำนวนผู้ป่วยโรคไข้เลือดออกปี 2563 กับค่ามัธยฐาน 5 ปีย้อนหลัง (2558-2562) พบว่ามีความผิดปกติของการเกิดโรคตั้งแต่สัปดาห์ที่ 1 เนื่องจากจำนวนผู้ป่วยมากกว่าค่ามัธยฐาน (สัปดาห์ที่ 1-2 ข้อมูลยังไม่ครบถ้วน) ดังรูปที่ 2

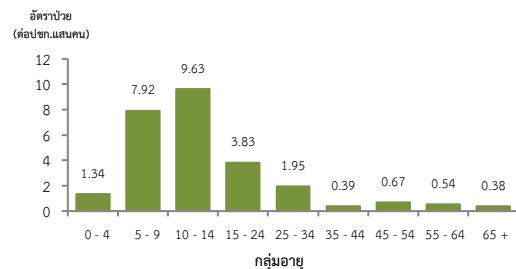
จังหวัดที่มีอัตราป่วยโรคไข้เลือดออกสูงสุดคือ จังหวัดนครราชสีมา 3.83 ต่อประชากรแสนคน รองลงมาคือ จังหวัดชัยภูมิ 2.19 ต่อประชากรแสนคน จังหวัดสุรินทร์ 1.36 ต่อประชากรแสนคน และจังหวัดบุรีรัมย์ 0.69 ต่อประชากรแสนคน ตามลำดับ รายละเอียดดังตารางที่ 1 เมื่อจำแนกอัตราป่วยโรคไข้เลือดออกในระดับอำเภอพบว่า อำเภอที่มีอัตราป่วยสูงสุดคือ อำเภอโนนสูง จังหวัดนครราชสีมา 13.39 ต่อประชากรแสนคน รองลงมาคือ อำเภอบัวเขต จังหวัดสุรินทร์ 9.72 ต่อประชากรแสนคน และอำเภอขามสะแกแสง จังหวัดนครราชสีมา 6.93 ต่อประชากรแสนคน ตามลำดับ รายละเอียดดังตารางที่ 2

ข้อเสนอแนะ

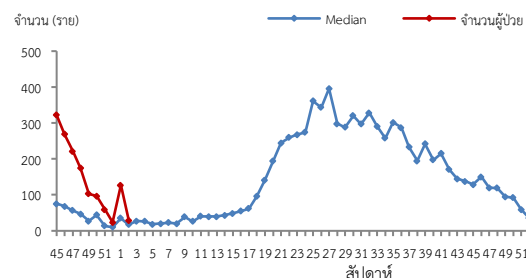
1. ฝ้าระวังผู้ป่วยโดยเฉพาะเด็กเล็กในศูนย์เด็กเล็กและกลุ่มนักเรียน ถ้าพบผู้ป่วยจะต้องสอบสวนโรคเฉพาะรายทุกราย และดำเนินการควบคุมโรคตามมาตรการ 0 3 7
2. ควบคุมค้ำดัชนีลูกน้ำยุงลายไม่ให้เกินเกณฑ์มาตรฐานที่กำหนด ($HI \leq 10, CI = 0$)
3. ประชาสัมพันธ์มาตรการ 3 เก็บ ป้องกัน 3 โรค และ 5ป 1ข ในการควบคุมโรคไข้เลือดออก
4. สร้างความเข้าใจและความตระหนักในการควบคุม ป้องกันโรคไข้เลือดออก “บ้านตนเอง ครอบครัวตนเอง คนในครอบครัวต้องเป็นผู้ดูแลกันเองเป็นอันดับแรก “หรือที่เรียกว่า “บ้านใครบ้านมัน”

ตารางที่ 2 อัตราป่วยโรคไข้เลือดออกสูงที่สุด 10 อันดับแรกในปี 2563 เขตสุขภาพที่ 9

| อัตราป่วยสะสม 10 อันดับแรก ระหว่างวันที่ 1 - 18 ม.ค. 2563 | | | | |
|---|--------------|------------|--------|------------|
| ลำดับ | อำเภอ | จังหวัด | Pt.ราย | อัตราป่วย* |
| 1 | โนนสูง | นครราชสีมา | 17 | 13.39 |
| 2 | บัวเขต | สุรินทร์ | 4 | 9.72 |
| 3 | ขามสะแกแสง | นครราชสีมา | 3 | 6.93 |
| 4 | เมือง | นครราชสีมา | 31 | 6.77 |
| 5 | วังน้ำเขียว | นครราชสีมา | 3 | 6.77 |
| 6 | ขามทะเลสอ | นครราชสีมา | 2 | 6.74 |
| 7 | ประทาย | นครราชสีมา | 5 | 6.42 |
| 8 | เสิงสาง | นครราชสีมา | 4 | 5.68 |
| 9 | ชุมพลบุรี | สุรินทร์ | 4 | 5.57 |
| 10 | บำเหน็จณรงค์ | ชัยภูมิ | 3 | 5.55 |



รูปที่ 1 แผนภูมิแสดงอัตราป่วยโรคไข้เลือดออกต่อประชากรแสนคน จำแนกตามกลุ่มอายุ ปี 2563



หมายเหตุ : สัปดาห์ที่ 1-2 ข้อมูลยังไม่ครบถ้วน

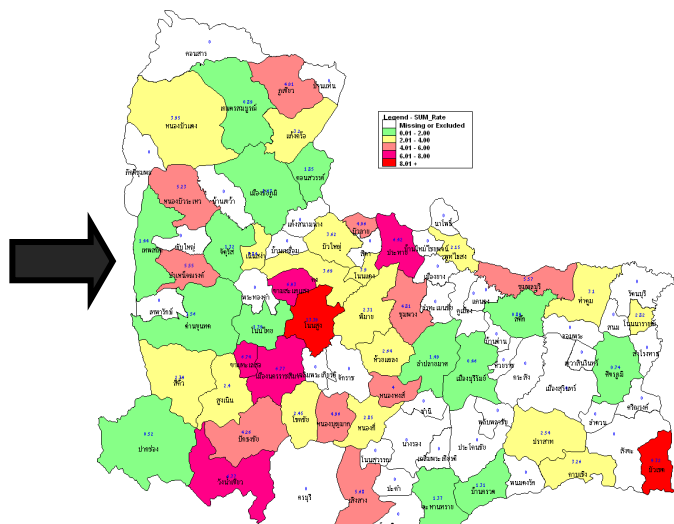
รูปที่ 2 จำนวนผู้ป่วยโรคไข้เลือดออกจำแนกรายสัปดาห์เปรียบเทียบ

ข้อมูลปี 2563 กับค่ามัธยฐาน 5 ปีย้อนหลัง (2558-2562)

ตารางที่ 1 เปรียบเทียบผู้ป่วยโรคไข้เลือดออกปี 2563 และปี 2562 ช่วงเวลาเดียวกันแยกแยะจังหวัด

| จังหวัด | ปี 2563 (1-18 ม.ค. 63) | | ปี 2562 (1-18 ม.ค. 62) | | อัตราป่วย ปี 63/62 (เท่า) |
|------------|------------------------|------------|------------------------|------------|---------------------------|
| | Pt. (ราย) | อัตราป่วย* | Pt. (ราย) | อัตราป่วย* | |
| นครราชสีมา | 101 | 3.83 | 121 | 4.58 | 0.84 |
| ชัยภูมิ | 25 | 2.19 | 43 | 3.77 | 0.58 |
| สุรินทร์ | 19 | 1.36 | 70 | 5.01 | 0.27 |
| บุรีรัมย์ | 11 | 0.69 | 67 | 4.21 | 0.16 |

หมายเหตุ * อัตราป่วยต่อประชากรแสนคน



รูปที่ 3 อัตราป่วยโรคไข้เลือดออก ปี 2563 จำแนกรายอำเภอในเขตสุขภาพที่ 9

โรคไข้หวัดใหญ่ ปี 2563 (วันที่ 1-18 มกราคม 2563)

สถานการณ์โรคไข้หวัดใหญ่ประเทศไทย

ตั้งแต่วันที่ 1-20 มกราคม 2563 มีผู้ป่วย 16,348 ราย อัตราป่วย 24.62 ต่อประชากรแสนคน เสียชีวิต 1 ราย อัตราป่วยตาย 0.006 อัตราส่วนเพศชายต่อเพศหญิง 1:1.18 พบมากที่สุดในกลุ่มอายุ 0-4 ปี ร้อยละ 21.81 รองลงมา คือ กลุ่มอายุ 25-34 ปี ร้อยละ 12.25 และกลุ่มอายุ 7-9 ปี ร้อยละ 10.62 ตามลำดับ ภาคที่มีอัตราป่วยสูงสุดคือ ภาคเหนือ 47.91 ต่อประชากรแสนคน รองลงมา คือ ภาคกลาง 25.89 ต่อประชากรแสนคน ภาคตะวันออกเฉียงเหนือ 17.90 ต่อประชากรแสนคน และภาคใต้ 7.32 ต่อประชากรแสนคนตามลำดับ โดยจังหวัดที่มีอัตราป่วยสูงสุดในประเทศไทย คือ จังหวัดพะเยา อัตราป่วย 123.73 ต่อประชากรแสนคน

สถานการณ์โรคไข้หวัดใหญ่เขตสุขภาพที่ 9

ตั้งแต่วันที่ 1-18 มกราคม 2563 พบผู้ป่วย 2,504 ราย อัตราป่วย 37.00 ต่อประชากรแสนคน มีผู้เสียชีวิต 1 ราย (นครราชสีมา 1 ราย) อัตราป่วยตายร้อยละ 0.04 อัตราส่วนเพศชายต่อเพศหญิง 1:1.21 พบมากที่สุดในกลุ่มอายุ 0-4 ปี อัตราป่วย 146.16 ต่อประชากรแสนคน รองลงมา คือ กลุ่มอายุ 5-9 ปี อัตราป่วย 116.59 ต่อประชากรแสนคน และกลุ่มอายุ 10-14 ปี อัตราป่วย 46.34 ต่อประชากรแสนคน ตามลำดับ ดังรูปที่ 1

เปรียบเทียบผู้ป่วยโรคไข้หวัดใหญ่ ปี 2563 กับค่ามัธยฐาน 5 ปีย้อนหลัง (2558 - 2562) พบว่าปี 2563 ตั้งแต่สัปดาห์ที่ 1 มีความผิดปกติของการเกิดโรคไข้หวัดใหญ่เนื่องจากจำนวนผู้ป่วยมากกว่าค่ามัธยฐานตั้งแต่ปี 2562 (สัปดาห์ที่ 1-2 ข้อมูลยังไม่ครบถ้วน) ดังรูปที่ 2 สัดส่วน ILI มากกว่าร้อยละ 5 ใน 3 จังหวัด คือ จังหวัดนครราชสีมา จังหวัดบุรีรัมย์ และจังหวัดสุรินทร์ ดังรูปที่ 3

จังหวัดที่มีอัตราป่วยโรคไข้หวัดใหญ่สูงสุดคือ จังหวัดนครราชสีมา 67.22 ต่อประชากรแสนคน รองลงมาคือ จังหวัดชัยภูมิ 30.63 ต่อประชากรแสนคน จังหวัดบุรีรัมย์ 17.90 ต่อประชากรแสนคน และจังหวัดสุรินทร์ 6.87 ต่อประชากรแสนคน ตามลำดับ รายละเอียดดังตารางที่ 1 เมื่อจำแนกอัตราป่วยโรคไข้หวัดใหญ่ระดับอำเภอ พบว่า อำเภอที่มีอัตราป่วยสูงสุดคือ อำเภอเสิงสาง จังหวัดนครราชสีมา 232.73 ต่อประชากรแสนคน รองลงมา คือ อำเภอเมือง จังหวัดนครราชสีมา 131.25 ต่อประชากรแสนคน และอำเภอบัวใหญ่ จังหวัดนครราชสีมา 127.92 ต่อประชากรแสนคน ตามลำดับ รายละเอียดดังตารางที่ 2

ข้อเสนอแนะ

1. โรคไข้หวัดใหญ่เป็นโรคที่มีวิธีการป้องกันและวิธีการรักษาที่มีประสิทธิภาพ แต่ต้อง ฝ้าระวังในกลุ่มผู้สูงอายุอย่างเข้มข้นเนื่องจากเป็นกลุ่มที่มีอัตราป่วยต่ำแต่มีอัตราป่วยตายสูง ซึ่งส่วนใหญ่อยู่กลุ่มผู้สูงอายุที่มีโรคประจำตัวด้วยโรคเรื้อรังไม่ได้รับวัคซีนป้องกันโรคไข้หวัดใหญ่
2. ฝ้าระวังผู้ป่วยที่มีอาการ ILI โดยเฉพาะกลุ่มผู้สูงอายุ ถ้าพบผู้ป่วยมีอาการเข้าได้กับโรคไข้หวัดใหญ่ต้องตรวจทางห้องปฏิบัติการด้วย Rapid test และให้ยา Oseltamivir
3. ในสถานที่ที่มีคนอยู่หนาแน่นและพักค้าง เช่น เรือนจำ ค่ายทหาร โรงเรียน การเข้าค่ายพักแรม ควรมีการคัดกรองผู้ที่มีอาการคล้ายไข้หวัดใหญ่ หากพบผู้ป่วยต้องมีการแยกผู้ป่วยโดยให้แยกห้องนอน หรือหยุดเรียน หยุดงาน
4. เมื่อมีผู้ป่วยโรคไข้หวัดใหญ่จะต้องดำเนินการสอบสวนโรคเฉพาะรายทุกราย และค้นหาผู้ป่วยเพิ่มเติมในพื้นที่

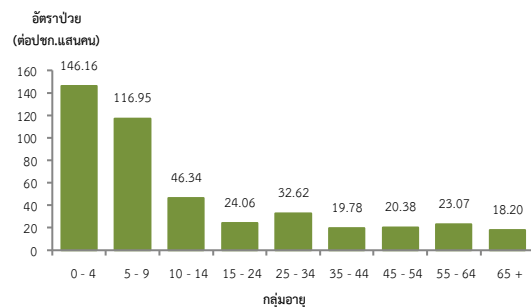
ตารางที่ 1 เปรียบเทียบอัตราป่วยโรคไข้หวัดใหญ่ปี 2563 และปี 2562 ช่วงเวลาเดียวกันแยกรายจังหวัด

| จังหวัด | ปี 2563 (1-18 ม.ค. 63) | | ปี 2562 (1-18 ม.ค. 62) | | อัตราป่วย 63/62 (เท่า) |
|------------|---------------------------|------------|---------------------------|------------|------------------------------|
| | Pt. (ราย) | อัตราป่วย* | Pt. (ราย) | อัตราป่วย* | |
| นครราชสีมา | 1774 | 67.22 | 711 | 26.94 | 2.50 |
| ชัยภูมิ | 349 | 30.63 | 160 | 14.04 | 2.18 |
| บุรีรัมย์ | 285 | 17.90 | 96 | 6.03 | 2.97 |
| สุรินทร์ | 96 | 6.87 | 61 | 4.37 | 1.57 |

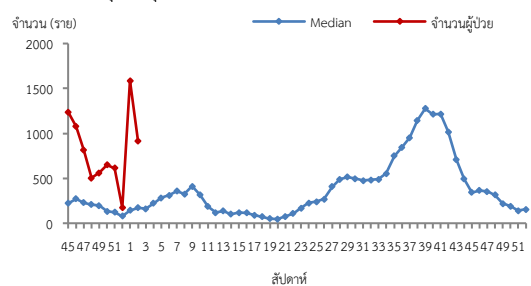
หมายเหตุ * อัตราป่วยต่อประชากรแสนคน

ตารางที่ 2 อัตราป่วยโรคไข้หวัดใหญ่สูงสุด 10 อันดับแรกในปี 2563 เขตสุขภาพที่ 9

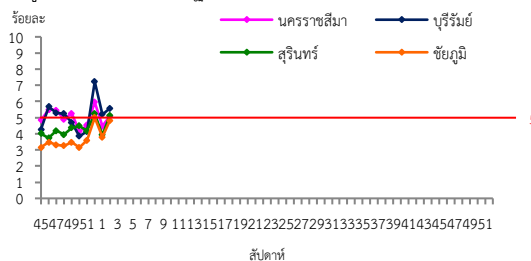
| อัตราป่วยสะสม 10 อันดับแรก ระหว่างวันที่ 1-18 ม.ค. 2563 | | | | | |
|--|--------------|------------|------------|------------|--|
| ลำดับ | อำเภอ | จังหวัด | Pt. ราย | อัตราป่วย* | |
| 1 | เสิงสาง | นครราชสีมา | 164 | 232.73 | |
| 2 | เมือง | นครราชสีมา | 601 | 131.25 | |
| 3 | บัวใหญ่ | นครราชสีมา | 106 | 127.92 | |
| 4 | ปักธงชัย | นครราชสีมา | 131 | 111.66 | |
| 5 | ขามทะเลสอ | นครราชสีมา | 32 | 107.82 | |
| 6 | ห้วยแถลง | นครราชสีมา | 79 | 104.20 | |
| 7 | สีดา | นครราชสีมา | 23 | 94.49 | |
| 8 | โชคชัย | นครราชสีมา | 64 | 78.30 | |
| 9 | เกษตรสมบูรณ์ | ชัยภูมิ | 82 | 73.26 | |
| 10 | พิมาย | นครราชสีมา | 89 | 68.42 | |



รูปที่ 1 แผนภูมิแสดงอัตราป่วยโรคไข้หวัดใหญ่ต่อประชากรแสนคน จำแนกตามกลุ่มอายุ ปี 2563

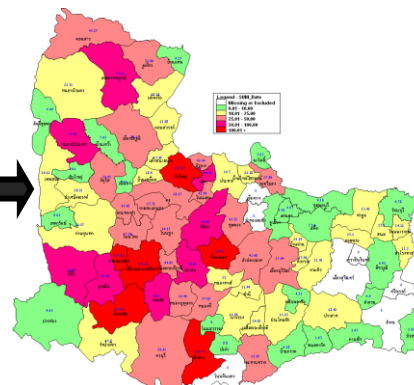


รูปที่ 2 จำนวนผู้ป่วยโรคไข้หวัดใหญ่จำแนกรายสัปดาห์เปรียบเทียบกับข้อมูลปี 2563 กับค่ามัธยฐาน 5 ปี ย้อนหลัง (2558 - 2562)



รูปที่ 3 สัดส่วน ILI ต่อผู้ป่วยนอก แยกรายจังหวัดเขตสุขภาพที่ 9 นครราชสีมา ปี 2563

ที่มา : ระบบเฝ้าระวังโรคทางระบาดวิทยาของกลุ่มอาการคล้ายไข้หวัดใหญ่ สำนักระบาดวิทยา กรมควบคุมโรค ข้อมูล ณ วันที่ 23 ม.ค.2563



รูปที่ 4 อัตราป่วยโรคไข้หวัดใหญ่ ปี 2563 จำแนกรายอำเภอในเขตสุขภาพที่ 9

โรคมือ เท้า ปาก ปี 2563 (วันที่ 1 -18 มกราคม 2563)

สถานการณ์โรคมือ เท้า ปาก ประเทศไทย

ตั้งแต่วันที่ 1-19 มกราคม 2563 พบผู้ป่วย 835 ราย อัตราป่วย 1.26 ต่อประชากรแสนคน ไม่มีผู้เสียชีวิต อัตราส่วนเพศชายต่อเพศหญิง 1:0.81 กลุ่มอายุที่พบมากที่สุดคือ 0-4 ปี ร้อยละ 83.83 รองลงมา คือ อายุ 7-9 ปี ร้อยละ 5.27 และ 5 ปี ร้อยละ 3.59 ตามลำดับ ภาคที่มีอัตราป่วยสูงสุด คือ ภาคเหนือ 2.68 ต่อประชากรแสนคน รองลงมา คือ ภาคใต้ 1.48 ต่อประชากรแสนคน ภาคกลาง 1.05 ต่อประชากรแสนคน และภาคตะวันออกเฉียงเหนือ 0.59 ต่อประชากรแสนคนตามลำดับ โดยจังหวัดที่มีอัตราป่วยสูงสุดในประเทศ คือ จังหวัดเชียงราย อัตราป่วย 7.35 ต่อประชากรแสนคน

สถานการณ์โรคมือ เท้า ปาก เขตสุขภาพที่ 9

ตั้งแต่วันที่ 1-18 มกราคม 2563 มีผู้ป่วย 34 ราย อัตราป่วย 0.50 ต่อประชากรแสนคน ไม่มีผู้เสียชีวิต อัตราส่วนเพศชายต่อเพศหญิง 1:1.13 พบมากที่สุดในอายุ 1 ปี อัตราป่วย 13.22 ต่อประชากรแสนคน รองลงมา คือ อายุ 2 ปี อัตราป่วย 8.42 ต่อประชากรแสนคน และอายุน้อยกว่า 1 ปี อัตราป่วย 4.68 ต่อประชากรแสนคน ตามลำดับดังรูปที่ 1

เปรียบเทียบจำนวนผู้ป่วยโรคมือ เท้า ปาก ปี 2563 กับค่ามัธยฐาน 5 ปีย้อนหลัง (2558-2562) ไม่พบความผิดปกติของการเกิดโรคโดยมีจำนวนผู้ป่วยน้อยกว่าค่ามัธยฐาน 5 ปีย้อนหลัง (สัปดาห์ที่ 1-2 ข้อมูลยังไม่ครบถ้วน) ดังรูปที่ 2

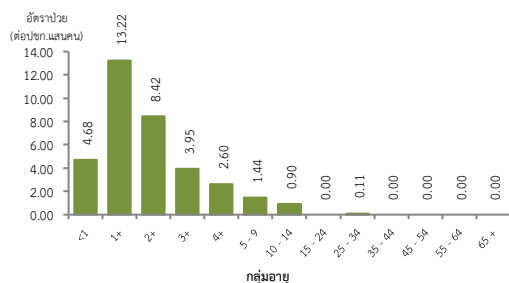
จังหวัดที่มีอัตราป่วยโรคมือ เท้า ปาก สูงสุดคือ จังหวัดนครราชสีมา 0.61 ต่อประชากรแสนคน รองลงมาคือ จังหวัดชัยภูมิ 0.53 ต่อประชากรแสนคน จังหวัดบุรีรัมย์ 0.44 ต่อประชากรแสนคน และจังหวัดสุรินทร์ 0.36 ต่อประชากรแสนคน ตามลำดับ รายละเอียดดังตารางที่ 1 เมื่อจำแนกอัตราป่วยโรคมือ เท้า ปาก ระดับอำเภอ พบว่า อำเภอที่มีอัตราป่วยสูงสุดคือ อำเภอซับใหญ่ จังหวัดชัยภูมิ 6.62 ต่อประชากรแสนคน รองลงมาคืออำเภอโนนแดง จังหวัดนครราชสีมา 3.90 ต่อประชากรแสนคน และอำเภอบัวเขต จังหวัดสุรินทร์ 2.43 ต่อประชากรแสนคน ตามลำดับ รายละเอียดดังตารางที่ 2

ข้อเสนอแนะ ดำเนินงานควบคุมป้องกันโรคในศูนย์เด็กเล็กอย่างเข้มข้นและต่อเนื่องดังนี้

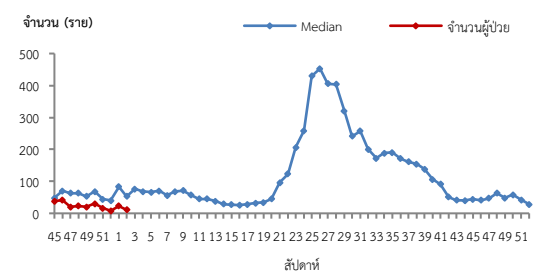
- ครูที่เลี้ยงคักครองนักเรียนทุกเข้าก่อนเข้าเรียนหากพบเด็กป่วยให้แจ้งผู้ปกครองมารับเด็กไปพบแพทย์หรือเจ้าหน้าที่สาธารณสุข และแจ้งเจ้าหน้าที่สาธารณสุขที่รับผิดชอบเมื่อพบนักเรียนที่มีอาการสงสัยโรคมือ เท้า ปาก
- สอนเด็กล้างมืออย่างถูกวิธีและจัดให้มีจุดล้างมือพร้อมสบู่หรือเจลล้างมือรวมถึงทำความสะอาดเครื่องนอน ของเล่นและอุปกรณ์ที่ใช้ส่วนรวมเป็นประจำ
- ผู้ปกครองควรหมั่นสังเกตอาการบุตรหลานอย่างใกล้ชิดหากมีอาการใช้ร่วมกับแผลในปากโดยอาจมีหรือไม่มีตุ่มน้ำที่มือหรือเท้าก็ได้ บางรายอาจมีเฉพาะใช้ ควรรีบพาไปพบแพทย์และให้หยุดเรียนจนกว่าจะหายเป็นปกติและไม่ควรคลุกคลีกับคนอื่นๆในครอบครัว หลีกเลี่ยงการพาบุตรหลานที่มีอาการป่วยไปในที่ชุมชน เช่น สนามเด็กเล่น บ้านบอล ตลาด ห้างสรรพสินค้า เป็นต้น เพื่อลดการแพร่กระจายเชื้อและป้องกันการระบาดในชุมชน

ตารางที่ 2 อัตราป่วยโรคมือ เท้า ปาก สูงที่สุด 10 อันดับแรกใน ปี 2563 เขตสุขภาพที่ 9

| อัตราป่วยสะสม 10 อันดับแรก ระหว่างวันที่ 1-18 ม.ค. 2563 | | | | |
|---|------------|------------|--------|------------|
| ลำดับ | อำเภอ | จังหวัด | Pt.ราย | อัตราป่วย* |
| 1 | ซับใหญ่ | ชัยภูมิ | 1 | 6.62 |
| 2 | โนนแดง | นครราชสีมา | 1 | 3.90 |
| 3 | บัวเขต | สุรินทร์ | 1 | 2.43 |
| 4 | ด่านขุนทด | นครราชสีมา | 3 | 2.33 |
| 5 | ลำปลายมาศ | บุรีรัมย์ | 3 | 2.23 |
| 6 | ท่าตูม | สุรินทร์ | 2 | 2.06 |
| 7 | จอมพระ | สุรินทร์ | 1 | 1.66 |
| 8 | หนองบุญมาก | นครราชสีมา | 1 | 1.65 |
| 9 | เมือง | ชัยภูมิ | 3 | 1.63 |
| 10 | คอนสาร | ชัยภูมิ | 1 | 1.61 |



รูปที่ 1 แผนภูมิแสดงจำนวนผู้ป่วยโรคมือ เท้า ปาก จำแนกตามกลุ่มอายุ ปี 2563

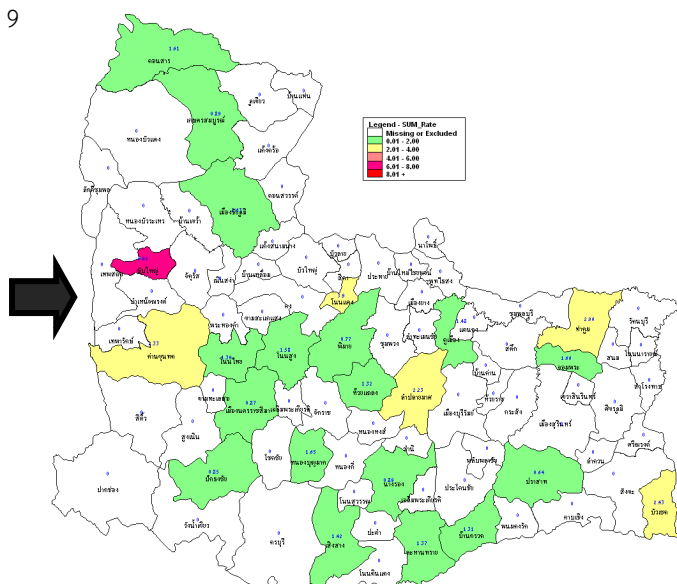


หมายเหตุ : สัปดาห์ที่ 1-2 ข้อมูลยังไม่ครบถ้วน
รูปที่ 2 จำนวนผู้ป่วยโรคมือ เท้า ปาก จำแนกรายสัปดาห์เปรียบเทียบกับข้อมูลปี 2563 กับค่ามัธยฐาน 5 ปีย้อนหลัง (2558-2562)

ตารางที่ 1 เปรียบเทียบอัตราป่วยโรคมือ เท้า ปาก ปี 2563 และปี 2562 ช่วงเวลาเดียวกันแยกรายจังหวัด

| จังหวัด | ปี 2563 (1-18 ม.ค. 63) | | ปี 2562 (1-11 ม.ค. 62) | | อัตราป่วย ปี 63/62 (เท่า) |
|------------|------------------------|------------|------------------------|------------|---------------------------|
| | Pt. (ราย) | อัตราป่วย* | Pt. (ราย) | อัตราป่วย* | |
| นครราชสีมา | 16 | 0.61 | 43 | 1.63 | 0.37 |
| ชัยภูมิ | 6 | 0.53 | 13 | 1.14 | 0.46 |
| บุรีรัมย์ | 7 | 0.44 | 25 | 1.57 | 0.28 |
| สุรินทร์ | 5 | 0.36 | 46 | 3.29 | 0.11 |

หมายเหตุ * อัตราป่วยต่อประชากรแสนคน



รูปที่ 3 อัตราป่วยโรคมือ เท้า ปาก ปี 2563 จำแนกรายอำเภอในเขตสุขภาพที่ 9

โรคหัด ปี 2563 (วันที่ 1-18 มกราคม 2563)

สถานการณ์โรคหัดประเทศไทย

ตั้งแต่วันที่ 1-18 มกราคม 2563 พบผู้ป่วย 139 ราย อัตราป่วย 0.21 ต่อประชากรแสนคน ไม่มีผู้เสียชีวิต อัตราส่วนเพศชายต่อเพศหญิง 1:0.88 พบมากที่สุดในกลุ่มอายุ 0-4 ปี ร้อยละ 27.34 รองลงมาคือ กลุ่มอายุ 15-24 ปี ร้อยละ 25.18 และกลุ่มอายุ 25-34 ร้อยละ 18.71 ตามลำดับ ภาคที่มีอัตราป่วยสูงสุดคือ ภาคใต้ 0.49 ต่อประชากรแสนคน รองลงมา คือ ภาคเหนือ 0.37 ต่อประชากรแสนคน ภาคกลาง 0.17 ต่อประชากรแสนคน และภาคตะวันออกเฉียงเหนือ 0.05 ต่อประชากรแสนคนตามลำดับ โดยจังหวัดที่มีอัตราป่วยสูงสุดในประเทศ คือ จังหวัดเชียงราย อัตราป่วย 2.48 ต่อประชากรแสนคน

สถานการณ์โรคหัดเขตสุขภาพที่ 9

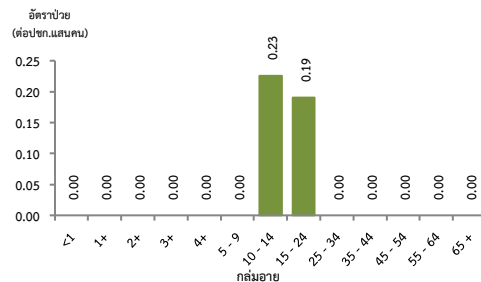
ตั้งแต่วันที่ 1-18 มกราคม 2563 พบผู้ป่วยโรคหัด 3 ราย อัตราป่วย 0.04 ต่อประชากรแสนคน ไม่มีรายงานผู้เสียชีวิต เป็นผู้ป่วยเพศชาย 2 ราย เพศหญิง 1 ราย อยู่ในกลุ่มอายุ 10-14 ปี อัตราป่วย 0.23 ต่อประชากรแสนคน และกลุ่มอายุ 15-24 ปี อัตราป่วย 0.19 ต่อประชากรแสนคน ดังรูปที่ 1

ผู้ป่วยปี 2563 เปรียบเทียบค่ามัธยฐาน 5 ปีย้อนหลัง (2558-2562) ไม่พบว่ามีความผิดปกติของการเกิดโรค จำนวนผู้ป่วยปี 2563 ใกล้เคียงกับค่ามัธยฐาน 5 ปีย้อนหลัง (สัปดาห์ที่ 1-2 ข้อมูลยังไม่ครบถ้วน) ดังรูปที่ 2

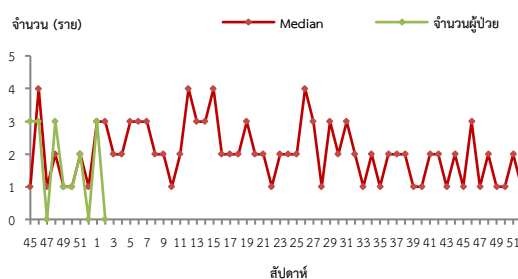
จังหวัดที่มีอัตราป่วยโรคหัด สูงสุดคือ จังหวัดนครราชสีมา 0.11 ต่อประชากรแสนคน รายละเอียดดังตารางที่ 1 ซึ่งเมื่อจำแนกอัตราป่วยโรคหัดระดับอำเภอพบว่า อำเภอที่มีอัตราป่วยสูงสุดคือ อำเภอบัวใหญ่ จังหวัดนครราชสีมา 1.21 ต่อประชากรแสนคน อำเภอเมือง จังหวัดนครราชสีมา 0.44 ต่อประชากรแสนคน รายละเอียดดังตารางที่ 2

ข้อเสนอแนะ

1. หน่วยงานสาธารณสุข และสถานพยาบาลควรเพิ่มความเข้มแข็งในการเฝ้าระวังและสอบสวนผู้ป่วยไข้ออกผื่นและผู้ป่วยสงสัยหัด โดยให้มีการสอบสวนและรายงานผู้ป่วยสงสัย รวมถึงเก็บตัวอย่างเลือดส่งตรวจยืนยันทางห้องปฏิบัติการ ผ่านระบบ Measles Database Online (www.eradicationthai.com) ภายใน 48 ชั่วโมงหลังพบผู้ป่วยสงสัย
2. เน้นการดูแลและแยกผู้ป่วยหัดในโรงพยาบาล โดยพิจารณาให้วิตามินเอแก่ผู้ป่วยสงสัยหัดทุกรายเพื่อลดอาการรุนแรง และควรแยกผู้ป่วยออกจากผู้ป่วยโรคอื่นเพื่อลดโอกาสการติดเชื้อในโรงพยาบาล
3. ให้ความรู้เกี่ยวกับโรคหัด การติดต่อ การป้องกัน การรักษา แก่ผู้ป่วยและบุคคลใกล้ชิด
4. รณรงค์ให้วัคซีนในกลุ่มเป้าหมายที่อยู่ในพื้นที่ระบาด และไม่สามารถตรวจสอบประวัติการได้รับวัคซีน



รูปที่ 1 แผนภูมิแสดงจำนวนผู้ป่วยโรคหัดจำแนกตามกลุ่มอายุ ปี 2563



หมายเหตุ : สัปดาห์ที่ 1-2 ข้อมูลยังไม่ครบถ้วน

รูปที่ 2 จำนวนผู้ป่วยโรคหัด จำแนกรายสัปดาห์เปรียบเทียบกับข้อมูลปี 2563 กับค่ามัธยฐาน 5 ปี ย้อนหลัง (2558-2562)

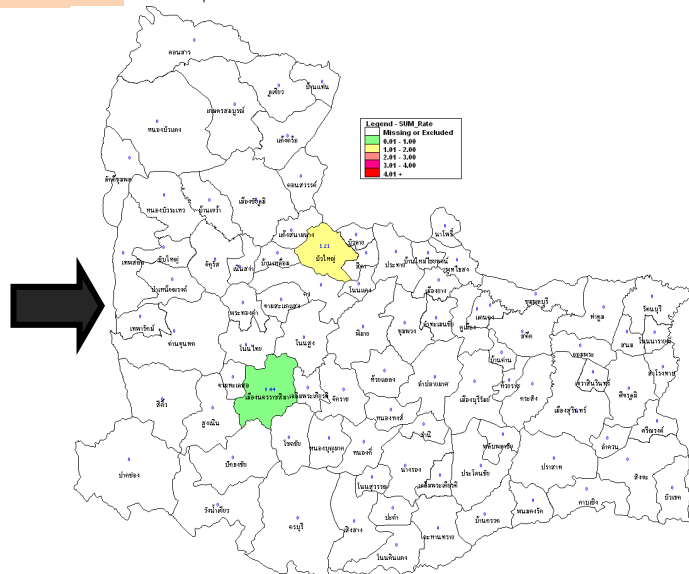
ตารางที่ 1 เปรียบเทียบอัตราป่วยโรคหัดปี 2563 และปี 2562 ช่วงเวลาเดียวกันแยกรายจังหวัด

| จังหวัด | ปี 2563 (1-18 ม.ค.63) | | ปี 2562 (1-18 ม.ค.62) | | อัตราป่วย ปี 63/62 (เท่า) |
|------------|--------------------------|---------------|--------------------------|---------------|---------------------------------|
| | Pt. (ราย) | อัตร ป่วย* | Pt. (ราย) | อัตร ป่วย* | |
| นครราชสีมา | 3 | 0.11 | 6 | 0.23 | 0.48 |
| บุรีรัมย์ | 0 | 0.00 | 1 | 0.06 | 0.00 |
| สุรินทร์ | 0 | 0.00 | 1 | 0.07 | 0.00 |
| ชัยภูมิ | 0 | 0.00 | 1 | 0.09 | 0.00 |

หมายเหตุ * อัตราป่วยต่อประชากรแสนคน

ตารางที่ 2 อัตราป่วยโรคหัดสูงสุด 10 อันดับแรกในปี 2563 เขตสุขภาพที่ 9

| อัตราป่วยสะสม 10 อันดับแรก ระหว่างวันที่ 1-18 ม.ค. 2563 | | | | |
|--|---------|------------|--------|------------|
| ลำดับ | อำเภอ | จังหวัด | Pt.ราย | อัตราป่วย* |
| 1 | บัวใหญ่ | นครราชสีมา | 1 | 1.21 |
| 2 | เมือง | นครราชสีมา | 2 | 0.44 |
| 3 | - | - | - | - |
| 4 | - | - | - | - |
| 5 | - | - | - | - |
| 6 | - | - | - | - |
| 7 | - | - | - | - |
| 8 | - | - | - | - |
| 9 | - | - | - | - |
| 10 | - | - | - | - |



รูปที่ 3 อัตราป่วยโรคหัดปี 2563 จำแนกรายอำเภอในเขตสุขภาพที่ 9

โรคปอดบวม ปี 2563 (วันที่ 1-18 มกราคม 2563)

สถานการณ์โรคปอดบวมประเทศไทย

ตั้งแต่วันที่ 1-20 มกราคม 2563 พบผู้ป่วย 10,751 ราย อัตราป่วย 16.19 ต่อประชากรแสนคน เสียชีวิต 3 ราย อัตราป่วยตายร้อยละ 0.03 อัตราส่วนเพศชายต่อเพศหญิง 1:0.86 พบมากที่สุดในกลุ่มอายุ 65 ปีขึ้นไป ร้อยละ 37.58 รองลงมาคือ กลุ่มอายุ 0-4 ปี ร้อยละ 25.43 และกลุ่มอายุ 55-64 ร้อยละ 13.05 ตามลำดับ ภาคที่มีอัตราป่วยสูงสุดคือ ภาคเหนือ 22.76 ต่อประชากรแสนคน รองลงมา คือ ภาคตะวันออกเฉียงเหนือ 20.79 ต่อประชากรแสนคน ภาคใต้ 14.13 ต่อประชากรแสนคน และภาคกลาง 9.11 ต่อประชากรแสนคน ตามลำดับ โดยจังหวัดที่มีอัตราป่วยสูงสุดในประเทศคือ จังหวัดศรีสะเกษ อัตราป่วย 48.74 ต่อประชากรแสนคน

สถานการณ์โรคปอดบวมเขตสุขภาพที่ 9

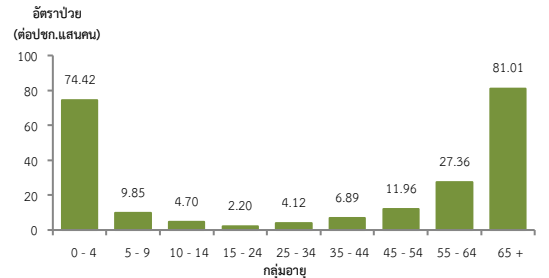
ตั้งแต่วันที่ 1-18 มกราคม 2563 พบผู้ป่วย 1438 ราย อัตราป่วย 21.25 ต่อประชากรแสนคน ไม่มีผู้เสียชีวิตอัตราส่วนเพศหญิงต่อเพศชาย 1:1.17 พบมากที่สุดในกลุ่มอายุ 0-4 ปี อัตราป่วย 74.42 ต่อประชากรแสนคน รองลงมาคือ กลุ่มอายุ 65 ปีขึ้นไป อัตราป่วย 81.01 ต่อประชากรแสนคน และกลุ่มอายุ 55-64 ปี อัตราป่วย 27.36 ต่อประชากรแสนคน ตามลำดับ ดังรูปที่ 1

เปรียบเทียบจำนวนผู้ป่วยโรคปอดบวม ปี 2563 กับค่ามัธยฐาน 5 ปีย้อนหลัง (2558-2562) พบว่ามีความผิดปกติของการเกิดโรค โดยมีจำนวนผู้ป่วยมากกว่าค่ามัธยฐานในสัปดาห์ที่ 1 ปี 2563 (สัปดาห์ที่ 1-2 ข้อมูลยังไม่ครบถ้วน) ดังรูปที่ 2

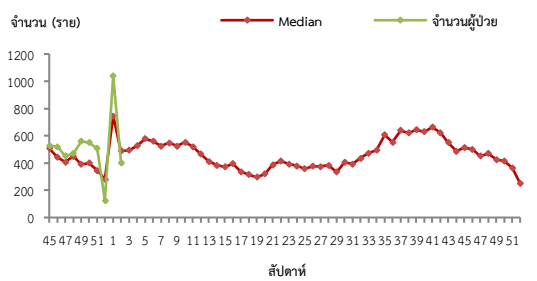
จังหวัดที่มีอัตราป่วยโรคปอดบวมสูงสุดคือ จังหวัดชัยภูมิ 34.05 ต่อประชากรแสนคน รองลงมาคือ จังหวัดบุรีรัมย์ 27.51 ต่อประชากรแสนคน จังหวัดนครราชสีมา 17.39 ต่อประชากรแสนคน และจังหวัดสุรินทร์ 10.95 ต่อประชากรแสนคน ตามลำดับ รายละเอียดดังตารางที่ 1 เมื่อจำแนกอัตราป่วยโรคปอดบวมในระดับอำเภอพบว่า อำเภอที่มีอัตราป่วยสูงสุดคือ อำเภอหนองบัวระเหว จังหวัดชัยภูมิ 128.05 ต่อประชากรแสนคน รองลงมาคือ อำเภอซับใหญ่ จังหวัดชัยภูมิ 79.40 ต่อประชากรแสนคน และอำเภอหนองหงส์ จังหวัดบุรีรัมย์ 52.00 ต่อประชากรแสนคน ตามลำดับ รายละเอียดดังตารางที่ 2

ข้อเสนอแนะ

1. ผู้ป่วยที่เป็นโรคปอดบวมจากไข้หวัดใหญ่ควรให้ยาต้านเชื้อไวรัส
2. หลังจากผู้ป่วยได้รับการวินิจฉัยสาเหตุจากเชื้อแบคทีเรียควรรักษาด้วยยาปฏิชีวนะอย่างรวดเร็วที่สุด
3. ฉีดวัคซีนป้องกันโรคในกลุ่มเสี่ยงคือ เด็กเล็ก ผู้ที่มีอายุ 65 ปีขึ้นไป และผู้ที่มีภาวะภูมิคุ้มกันต่ำหรือมีโรคประจำตัวบางอย่าง การฉีดวัคซีนที่ส่งผลในการลดอัตราการเกิดโรคปอดบวมจากการติดเชื้อซึ่งได้แก่ วัคซีนป้องกันไข้หวัดใหญ่ และวัคซีนป้องกันโรคปอดอักเสบ



รูปที่ 1 แผนภูมิแสดงจำนวนผู้ป่วยโรคปอดบวมจำแนกตามกลุ่มอายุ ปี 2563



หมายเหตุ : สัปดาห์ที่ 1-2 ข้อมูลยังไม่ครบถ้วน

รูปที่ 2 จำนวนผู้ป่วยโรคปอดบวม จำแนกรายสัปดาห์เปรียบเทียบกับข้อมูลปี 2563 กับค่ามัธยฐาน 5 ปี ย้อนหลัง (2558-2562)

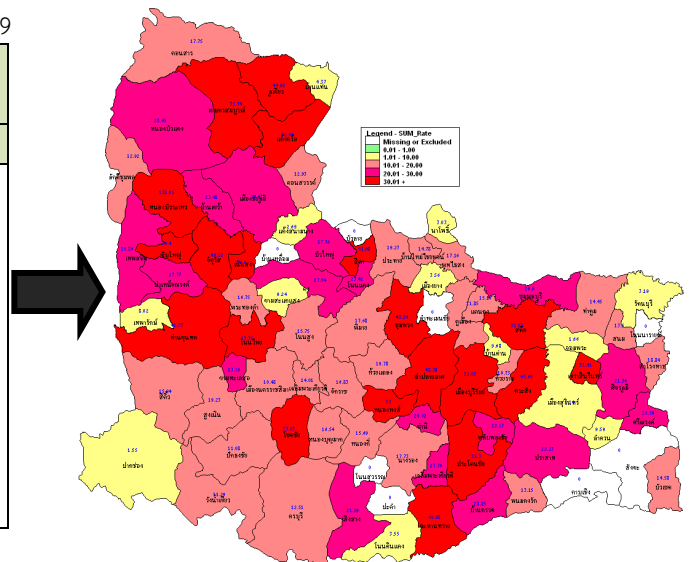
ตารางที่ 1 เปรียบเทียบอัตราป่วยโรคปอดบวมปี 2563 และปี 2562 ช่วงเวลาเดียวกันแยกรายจังหวัด

| จังหวัด | ปี 2563 (1 - 18 ม.ค.63) | | ปี 2562 (1 - 18 ม.ค.62) | | อัตราป่วย ปี 63/62 (เท่า) |
|------------|----------------------------|----------------|----------------------------|----------------|---------------------------------|
| | Pt. (ราย) | อัตรา ป่วย* | Pt. (ราย) | อัตรา ป่วย* | |
| ชัยภูมิ | 388 | 34.05 | 399 | 35.02 | 0.97 |
| บุรีรัมย์ | 438 | 27.51 | 357 | 22.43 | 1.23 |
| นครราชสีมา | 459 | 17.39 | 423 | 16.03 | 1.09 |
| สุรินทร์ | 153 | 10.95 | 250 | 17.89 | 0.61 |

หมายเหตุ * อัตราป่วยต่อประชากรแสนคน

ตารางที่ 2 อัตราป่วยโรคปอดบวมที่สุด 10 อันดับแรกในปี 2563 เขตสุขภาพที่ 9

| อัตราป่วยสะสม 10 อันดับแรก ระหว่างวันที่ 1-18 ม.ค. 2563 | | | | |
|--|--------------|------------|--------|------------|
| ลำดับ | อำเภอ | จังหวัด | Pt.ราย | อัตราป่วย* |
| 1 | หนองบัวระเหว | ชัยภูมิ | 49 | 128.05 |
| 2 | ซับใหญ่ | ชัยภูมิ | 12 | 79.40 |
| 3 | หนองหงส์ | บุรีรัมย์ | 26 | 52.00 |
| 4 | ลำปลายมาศ | บุรีรัมย์ | 65 | 48.38 |
| 5 | ชุมพวง | นครราชสีมา | 40 | 48.14 |
| 6 | จัตุรัส | ชัยภูมิ | 35 | 46.22 |
| 7 | กระสัง | บุรีรัมย์ | 48 | 45.65 |
| 8 | กุฉีชัย | ชัยภูมิ | 56 | 44.92 |
| 9 | แก้งคร้อ | ชัยภูมิ | 40 | 42.66 |
| 10 | ด่านขุนทด | นครราชสีมา | 53 | 41.25 |



รูปที่ 3 อัตราป่วยโรคปอดบวมปี 2563 จำแนกรายอำเภอในเขตสุขภาพที่ 9

นายณัฐพล จำปาสาร นักวิชาการสาธารณสุขปฏิบัติการ/ผู้จัดทำ
นายอภิรัตน์ ไส่กำปัง นักวิชาการสาธารณสุขชำนาญการพิเศษ/ผู้ตรวจทาน