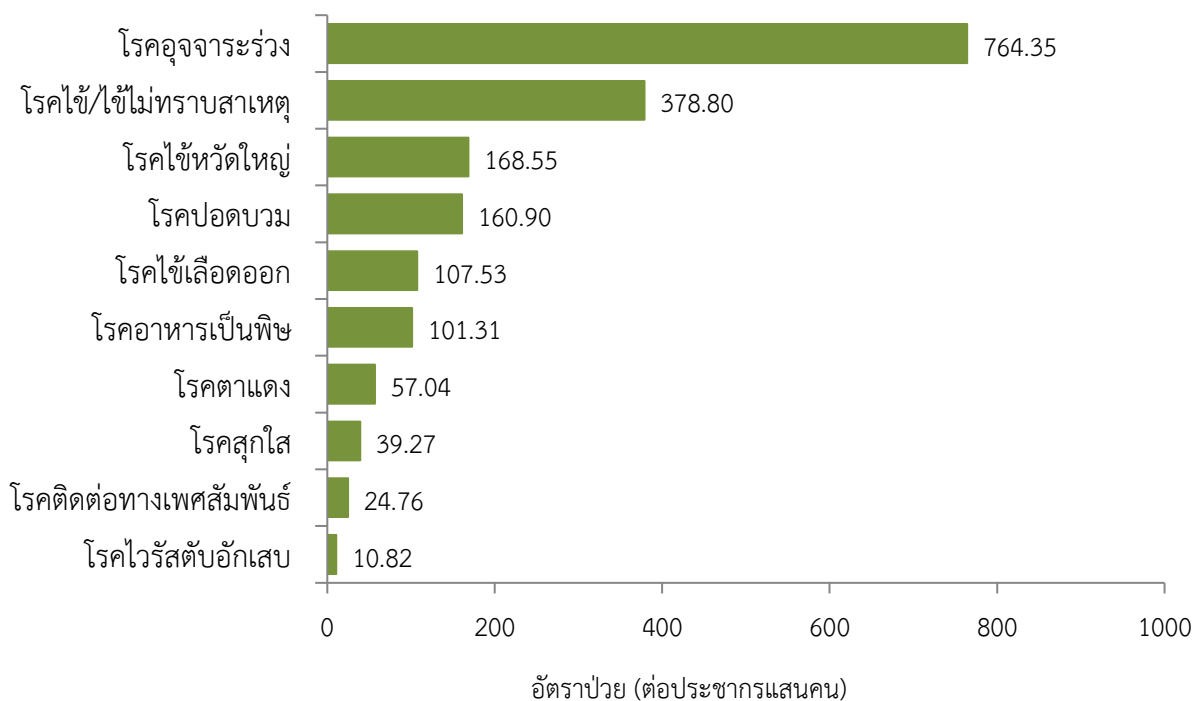


สถานการณ์โรคสำคัญที่เฝ้าระวังทางระบาดวิทยาในพื้นที่เขตสุขภาพที่ 9 ประจำสัปดาห์ที่ 30 ปี 2563 (วันที่ 26 กรกฎาคม – 1 สิงหาคม 2563)

การวิเคราะห์สถานการณ์ใช้ข้อมูลสะสมตั้งแต่สัปดาห์ที่ 1 – 29 (วันที่ 1 มกราคม – 25 กรกฎาคม 2563) เขตสุขภาพที่ 9 ได้รับรายงานผู้ป่วยในระบบเฝ้าระวัง 506 จากเครือข่าย 4 จังหวัด (นครราชสีมา ชัยภูมิ สุรินทร์ และบุรีรัมย์) มีรายงานผู้เสียชีวิต 7 ราย ได้แก่ โรคไข้หวัดใหญ่ 2 ราย (นครราชสีมา 2 ราย) โรคไข้หัด 2 ราย (นครราชสีมา 2 ราย) โรคไข้สมองอักเสบไม่ทราบสาเหตุ 1 ราย (สุรินทร์ 1 ราย) และโรคไข้เลือดออก 2 ราย (นครราชสีมา 2 ราย)

10 อันดับโรคที่มีอัตราป่วยต่อประชากรแสนคนสูงสุด

10 อันดับโรคที่มีอัตราป่วยต่อประชากรแสนคนสูงสุด คือ โรคอุจจาระร่วง 764.35 ต่อประชากรแสนคน โรคไข้/ไข้ไม่ทราบสาเหตุ 378.80 ต่อประชากรแสนคน โรคไข้หวัดใหญ่ 168.55 ต่อประชากรแสนคน โรคปอดบวม 160.90 ต่อประชากรแสนคน โรคไข้เลือดออก 107.53 ต่อประชากรแสนคน โรคอาหารเป็นพิษ 101.31 ต่อประชากรแสนคน โรคตาแดง 57.04 ต่อประชากรแสนคน โรคสுகไส 39.27 ต่อประชากรแสนคน โรคติดต่อทางเพศสัมพันธ์ 24.76 ต่อประชากรแสนคน และโรคไวรัสตับอักเสบบี 10.82 ต่อประชากรแสนคน ตามลำดับ ดังรูปที่ 1



รูปที่ 1 10 อันดับโรคที่มีอัตราป่วยต่อประชากรแสนคนสูงสุดในพื้นที่เขตสุขภาพที่ 9

ที่มา: รายงาน 506 สำนักงานสาธารณสุขจังหวัดในพื้นที่ข้อมูล ณ วันที่ 31 กรกฎาคม 2563

โรคที่เป็นปัญหาทางสาธารณสุขในพื้นที่เขตสุขภาพที่ 9 มีดังนี้

โรคไข้เลือดออกปี 2563 (วันที่ 1 มกราคม - 1 สิงหาคม 2563)

สถานการณ์โรคไข้เลือดออกประเทศไทย

ตั้งแต่วันที่ 1 มกราคม - 29 กรกฎาคม 2563 มีผู้ป่วยโรคไข้เลือดออก 35,450 ราย อัตราป่วย 53.38 ต่อประชากรแสนคน เสียชีวิต 25 ราย อัตราป่วยตายร้อยละ 0.07 อัตราส่วนเพศชายต่อหญิง 1:0.91 พบมากที่สุดในกลุ่มอายุ 15-24 ปี ร้อยละ 26.28 รองลงมาคือกลุ่มอายุ 10-14 ปี ร้อยละ 22.48 และกลุ่มอายุ 25-34 ปี ร้อยละ 12.78 ตามลำดับ ภาคที่มีอัตราป่วยสูงสุด คือ ภาคตะวันออกเฉียงเหนือ 77.29 ต่อประชากรแสน รองลงมาคือภาคเหนือ 49.98 ต่อประชากรแสน ภาคกลาง 39.56 ต่อประชากรแสน และภาคใต้ 35.43 ต่อประชากรแสนคน ตามลำดับ โดยจังหวัดที่มีอัตราป่วยสูงสุดในประเทศ คือ จังหวัดแม่ฮ่องสอน อัตราป่วย 232.51 ต่อประชากรแสนคน

สถานการณ์โรคไข้เลือดออกเขตสุขภาพที่ 9

ตั้งแต่วันที่ 1 มกราคม - 25 กรกฎาคม 2563 พบผู้ป่วย 7,277 ราย อัตราป่วย 107.53 ต่อประชากรแสนคน เสียชีวิต 2 ราย (นครราชสีมา 2 ราย) อัตราป่วยตายเท่ากับร้อยละ 0.03 อัตราส่วนเพศหญิงต่อเพศชาย 1:1.05 พบมากที่สุดในกลุ่มอายุ 10-14 ปี อัตราป่วย 454.65 ต่อประชากรแสนคน รองลงมา คือกลุ่มอายุ 5-9 ปี อัตราป่วย 378.47 ต่อประชากรแสนคน และกลุ่มอายุ 15-24 ปี อัตราป่วย 185.19 ต่อประชากรแสนคนตามลำดับ ดังรูปที่ 1

เปรียบเทียบจำนวนผู้ป่วยโรคไข้เลือดออกปี 2563 กับค่ามัธยฐาน 5 ปีย้อนหลัง (2558-2562) พบว่ามีความผิดปกติของการเกิดโรคตั้งแต่สัปดาห์ที่ 1 ต่อเนื่องจากปี 2562 เนื่องจากจำนวนผู้ป่วยมากกว่าค่ามัธยฐานและมีแนวโน้มการเกิดโรคเพิ่มขึ้น (สัปดาห์ที่ 26-29 ข้อมูลยังไม่ครบถ้วน) ดังรูปที่ 2

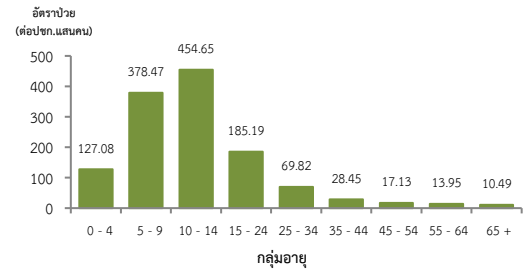
จังหวัดที่มีอัตราป่วยโรคไข้เลือดออกสูงสุดคือ จังหวัดชัยภูมิ 183.17 ต่อประชากรแสนคนรองลงมาคือ จังหวัดนครราชสีมา 137.84 ต่อประชากรแสนคน จังหวัดสุรินทร์ 55.47 ต่อประชากรแสนคน และจังหวัดบุรีรัมย์ 48.81 ต่อประชากรแสนคน ตามลำดับ รายละเอียดดังตารางที่ 1 เมื่อจำแนกอัตราป่วยโรคไข้เลือดออกในระดับอำเภอพบว่า อำเภอที่มีอัตราป่วยสูงสุดคือ อำเภอเฉลิมพระเกียรติ จังหวัดนครราชสีมา 549.02 ต่อประชากรแสนคน รองลงมาคือ อำเภอพุทไธสง จังหวัดบุรีรัมย์ 345.37 ต่อประชากรแสนคน และอำเภอเนินสง่า จังหวัดชัยภูมิ 292.16 ต่อประชากรแสนคน ตามลำดับ รายละเอียดดังตารางที่ 2

ข้อเสนอแนะ

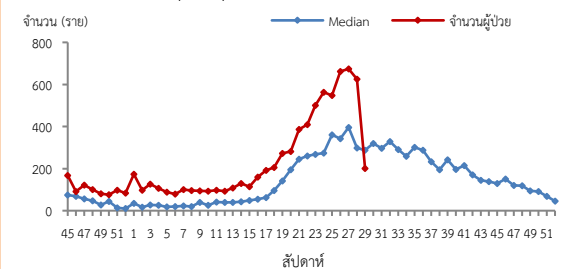
1. ฝ้าระวังผู้ป่วยโดยเฉพาะเด็กเล็กในศูนย์เด็กเล็กและกลุ่มนักเรียน ถ้าพบผู้ป่วยจะต้องสอบสวนโรคเฉพาะรายทุกราย และดำเนินการควบคุมโรคตามมาตรการ 0 3 7
2. ควบคุมค่าดัชนีลูกน้ำยุงลายไม่ให้เกินเกณฑ์มาตรฐานที่กำหนด (HI≤10, CI=0)
3. ประชาสัมพันธ์มาตรการ 3 เก็บป้องกัน 3 โรค และ 5ป 1ข ในการควบคุมโรคไข้เลือดออก
4. สร้างความเข้าใจและความตระหนักในการควบคุม ป้องกันโรคไข้เลือดออก “บ้านตนเอง ครอบครัวตนเอง คนในครอบครัวต้องเป็นผู้ดูแลกันเองเป็นอันดับแรก “หรือที่เรียกว่า “บ้านใครบ้านมัน”

ตารางที่ 2 อัตราป่วยโรคไข้เลือดออกสูงสุด 10 อันดับแรกในปี 2563 เขตสุขภาพที่ 9

อัตราป่วยสะสม 10 อันดับแรก ระหว่างวันที่ 1 ม.ค. - 25 ก.ค. 2563				
ลำดับ	อำเภอ	จังหวัด	Pt.ราย	อัตราป่วย*
1	เฉลิมพระเกียรติ	นครราชสีมา	196	549.02
2	พุทไธสง	บุรีรัมย์	161	345.37
3	เนินสง่า	ชัยภูมิ	76	292.16
4	เทพารักษ์	นครราชสีมา	67	268.58
5	เกษตรสมบูรณ์	ชัยภูมิ	285	254.62
6	เมือง	ชัยภูมิ	425	230.82
7	หนองบัวระเหว	ชัยภูมิ	88	229.98
8	ปักธงชัย	นครราชสีมา	263	224.18
9	สูงเนิน	นครราชสีมา	181	217.49
10	โนนไทย	นครราชสีมา	155	215.40



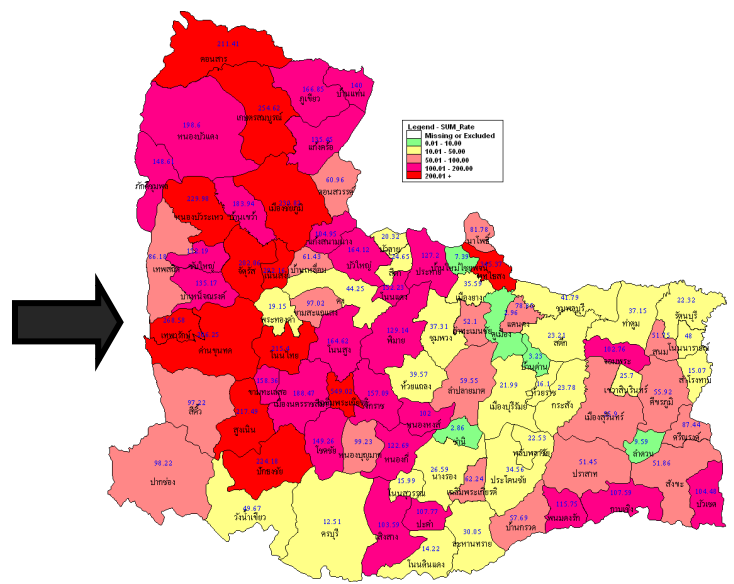
รูปที่ 1 แผนภูมิแสดงอัตราป่วยโรคไข้เลือดออกต่อประชากรแสนคน จำแนกตามกลุ่มอายุ ปี 2563



หมายเหตุ: สัปดาห์ที่ 26-29 ข้อมูลยังไม่ครบถ้วน
รูปที่ 2 จำนวนผู้ป่วยโรคไข้เลือดออกจำแนกรายสัปดาห์เปรียบเทียบกับข้อมูลปี 2563 กับค่ามัธยฐาน 5 ปีย้อนหลัง (2558-2562) ตารางที่ 1 เปรียบเทียบผู้ป่วยโรคไข้เลือดออกปี 2563 และปี 2562 ช่วงเวลาเดียวกันแยกรายจังหวัด

จังหวัด	ปี 2563 (1ม.ค.-25 ก.ค.63)		ปี 2562 (1ม.ค.-25 ก.ค.62)		อัตราป่วยปี 63/62 (เท่า)
	Pt. (ราย)	อัตราป่วย*	Pt. (ราย)	อัตราป่วย*	
ชัยภูมิ	2,087	183.17	1,503	131.92	1.39
นครราชสีมา	3,638	137.84	5,430	205.74	0.67
สุรินทร์	775	55.47	1,890	135.27	0.41
บุรีรัมย์	777	48.81	2,250	141.34	0.35

หมายเหตุ * อัตราป่วยต่อประชากรแสนคน



รูปที่ 3 อัตราป่วยโรคไข้เลือดออก ปี 2563 จำแนกรายอำเภอในเขตสุขภาพที่ 9

โรคไข้หวัดใหญ่ ปี 2563 (วันที่ 1 มกราคม - 1 สิงหาคม 2563)

สถานการณ์โรคไข้หวัดใหญ่ประเทศไทย

ตั้งแต่วันที่ 1 มกราคม - 28 กรกฎาคม 2563 มีผู้ป่วย 105,245 ราย อัตราป่วย 158.47 ต่อประชากรแสนคน เสียชีวิต 3 ราย อัตราป่วยตายร้อยละ 0.003 อัตราส่วนเพศชายต่อเพศหญิง 1:1.08 พบมากที่สุดในกลุ่มอายุ 0-4 ปี ร้อยละ 21.63 รองลงมา คือกลุ่มอายุ 10-14 ปี ร้อยละ 12.43 และกลุ่มอายุ 7-9 ปี ร้อยละ 10.98 ตามลำดับ ภาคที่มีอัตราป่วยสูงสุดคือ ภาคเหนือ 228.18 ต่อประชากรแสนคน รองลงมา คือ ภาคกลาง 184.77 ต่อประชากรแสนคน ภาคตะวันออกเฉียงเหนือ 133.36 ต่อประชากรแสนคน และภาคใต้ 64.10 ต่อประชากรแสนคนตามลำดับ โดยจังหวัดที่มีอัตราป่วยสูงสุดในประเทศ คือ จังหวัดพะเยา อัตราป่วย 459.16 ต่อประชากรแสนคน

สถานการณ์โรคไข้หวัดใหญ่เขตสุขภาพที่ 9

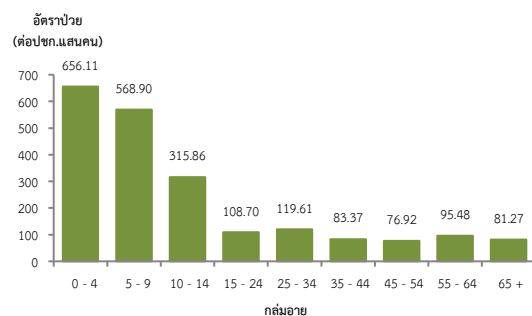
ตั้งแต่วันที่ 1 มกราคม - 25 กรกฎาคม 2563 พบผู้ป่วย 11,407 ราย อัตราป่วย 168.55 ต่อประชากรแสนคน มีผู้เสียชีวิต 2 ราย (นครราชสีมา 2 ราย) อัตราป่วยตายร้อยละ 0.02 อัตราส่วนเพศชายต่อเพศหญิง 1:1.13 พบมากที่สุดในกลุ่มอายุ 0-4 ปี อัตราป่วย 656.11 ต่อประชากรแสนคน รองลงมา คือ กลุ่มอายุ 5-9 ปี อัตราป่วย 568.90 ต่อประชากรแสนคน และกลุ่มอายุ 10-14 ปี อัตราป่วย 315.86 ต่อประชากรแสนคน ตามลำดับ ดังรูปที่ 1

เปรียบเทียบผู้ป่วยโรคไข้หวัดใหญ่ ปี 2563 กับค่ามัธยฐาน 5 ปีย้อนหลัง (2558-2562) พบว่าปี 2563 ตั้งแต่สัปดาห์ที่ 1-8 มีความผิดปกติของการเกิดโรคไข้หวัดใหญ่เนื่องจากจำนวนผู้ป่วยมากกว่าค่ามัธยฐาน 5 ปีย้อนหลัง แต่ตั้งแต่สัปดาห์ที่ 9 - ปัจจุบัน แนวโน้มการเกิดโรคลดลงอย่างต่อเนื่องและน้อยกว่าค่ามัธยฐาน 5 ปีย้อนหลัง (สัปดาห์ที่ 26-29 ข้อมูลยังไม่ครบถ้วน) ดังรูปที่ 2 และมีค่าสัดส่วน ILI ทั้ง 4 จังหวัด น้อยกว่าร้อยละ 5 ดังรูปที่ 3

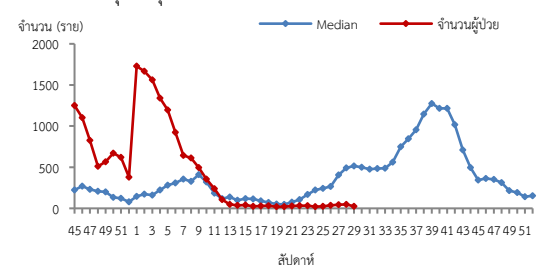
จังหวัดที่มีอัตราป่วยโรคไข้หวัดใหญ่สูงสุด คือ จังหวัดนครราชสีมา 245.30 ต่อประชากรแสนคนรองลงมา คือ จังหวัดชัยภูมิ 158.77 ต่อประชากรแสนคน จังหวัดบุรีรัมย์ 142.47 ต่อประชากรแสนคน และจังหวัดสุรินทร์ 61.27 ต่อประชากรแสนคน ตามลำดับ รายละเอียดดังตารางที่ 1 เมื่อจำแนกอัตราป่วยโรคไข้หวัดใหญ่ระดับอำเภอ พบว่า อำเภอที่มีอัตราป่วยสูงสุดคือ อำเภอเสิงสาง จังหวัดนครราชสีมา 756.38 ต่อประชากรแสนคน รองลงมาคืออำเภอบัวใหญ่ จังหวัดนครราชสีมา 489.94 ต่อประชากรแสนคน และอำเภอเมือง จังหวัดนครราชสีมา 423.68 ต่อประชากรแสนคน ตามลำดับ รายละเอียดดังตารางที่ 2

ข้อเสนอแนะ

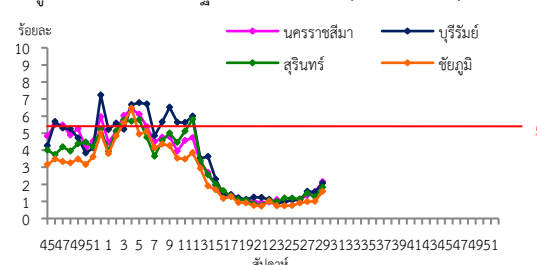
1. โรคไข้หวัดใหญ่เป็นโรคที่มีวิธีการป้องกันและวิธีการรักษาที่มีประสิทธิภาพ แต่ต้องเฝ้าระวังในกลุ่มผู้สูงอายุอย่างเข้มข้นเนื่องจากเป็นกลุ่มที่มีอัตราป่วยต่ำแต่มีอัตราป่วยตายสูง ซึ่งส่วนใหญ่อยู่กลุ่มผู้สูงอายุที่มีโรคประจำตัวด้วยโรคเรื้อรังไม่ได้รับวัคซีนป้องกันโรคไข้หวัดใหญ่
2. เฝ้าระวังผู้ป่วยที่มีอาการ ILI โดยเฉพาะกลุ่มผู้สูงอายุ ถ้าพบผู้ป่วยมีอาการเข้าได้กับโรคไข้หวัดใหญ่ต้องตรวจทางห้องปฏิบัติการด้วย Rapid test และให้ยา Oseltamivir
3. ในสถานที่ที่มีคนอยู่หนาแน่นและพักค้าง เช่น เรือนจำ ค่ายทหาร โรงเรียน การเข้าค่ายพักแรม ควรมีการคัดกรองผู้ที่มีอาการคล้ายไข้หวัดใหญ่ หากพบผู้ป่วยต้องมีการแยกผู้ป่วยโดยให้แยกห้องนอน หรือหยุดเรียน หยุดงาน
4. เมื่อมีผู้ป่วยโรคไข้หวัดใหญ่จะต้องดำเนินการสอบสวนโรคเฉพาะรายทุกราย และค้นหาผู้ป่วยเพิ่มเติมในพื้นที่



รูปที่ 1 แผนภูมิแสดงอัตราป่วยโรคไข้หวัดใหญ่ต่อประชากรแสนคน จำแนกตามกลุ่มอายุ ปี 2563



รูปที่ 2 จำนวนผู้ป่วยโรคไข้หวัดใหญ่จำนวนรายสัปดาห์เปรียบเทียบกับข้อมูลปี 2563 กับค่ามัธยฐาน 5 ปี ย้อนหลัง (2558 - 2562)



รูปที่ 3 สัดส่วน ILI ต่อผู้ป่วยนอก แยกรายจังหวัดเขตสุขภาพที่ 9 นครราชสีมา ปี 2563

ที่มา : ระบบเฝ้าระวังโรคทางระบาดวิทยาของกลุ่มอาการคล้ายไข้หวัดใหญ่ สำนักระบาดวิทยา กรมควบคุมโรค ข้อมูล ณ วันที่ 26 มิ.ย. 2563

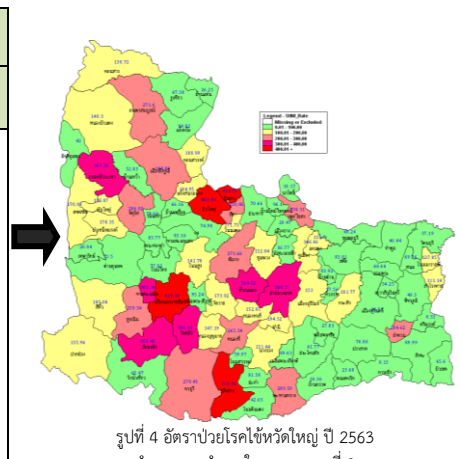
ตารางที่ 1 เปรียบเทียบอัตราป่วยโรคไข้หวัดใหญ่ปี 2563 และปี 2562 ช่วงเวลาเดียวกันแยกรายจังหวัด

จังหวัด	ปี 2563		ปี 2562		อัตราป่วย
	(1 ม.ค.-25 ก.ค. 63)		(1 ม.ค.-25 ก.ค.62)		
	Pt. (ราย)	อัตราป่วย*	Pt. (ราย)	อัตราป่วย*	
นครราชสีมา	6,474	245.30	15,743	596.50	0.41
ชัยภูมิ	1,809	158.77	3,443	302.19	0.53
บุรีรัมย์	2,268	142.47	2,936	184.43	0.77
สุรินทร์	856	61.27	2,563	183.44	0.33

หมายเหตุ * อัตราป่วยต่อประชากรแสนคน

ตารางที่ 2 อัตราป่วยโรคไข้หวัดใหญ่สูงสุด 10 อันดับแรกในปี 2563 เขตสุขภาพที่ 9

อัตราป่วยสะสม 10 อันดับแรก ระหว่างวันที่ 1 ม.ค. - 25 ก.ค. 2563				
ลำดับ	อำเภอ	จังหวัด	Pt. ราย	อัตราป่วย*
1	เสิงสาง	นครราชสีมา	533	756.38
2	บัวใหญ่	นครราชสีมา	406	489.94
3	เมือง	นครราชสีมา	1,940	423.68
4	บัวลาย	นครราชสีมา	102	414.55
5	โชคชัย	นครราชสีมา	324	396.41
6	ลำปลายมาศ	บุรีรัมย์	522	388.55
7	ห้วยแถลง	นครราชสีมา	276	364.02
8	หนองบัวระเหว	ชัยภูมิ	139	363.26
9	ปักธงชัย	นครราชสีมา	417	355.45
10	ขามทะเลสอ	นครราชสีมา	90	303.24



รูปที่ 4 อัตราป่วยโรคไข้หวัดใหญ่ปี 2563 จำนวนรายอำเภอในเขตสุขภาพที่ 9

โรคมือ เท้า ปาก ปี 2563 (วันที่ 1 มกราคม - 1 สิงหาคม 2563)

สถานการณ์โรคมือ เท้า ปาก ประเทศไทย

ตั้งแต่วันที่ 1 มกราคม - 29 กรกฎาคม 2563 พบผู้ป่วย 6,812 ราย อัตราป่วย 10.26 ต่อประชากรแสนคน ไม่มีผู้เสียชีวิต อัตราส่วนเพศชายต่อเพศหญิง 1:0.83 กลุ่มอายุที่พบมากที่สุดคือ 0-4 ปี ร้อยละ 82.56 รองลงมา คือ กลุ่มอายุ 7-9 ปี ร้อยละ 4.80 และอายุ 5 ปี ร้อยละ 4.74 ตามลำดับ ภาคที่มีอัตราป่วยสูงสุด คือ ภาคเหนือ 17.05 ต่อประชากรแสนคน รองลงมา คือ ภาคใต้ 10.82 ต่อประชากรแสนคน ภาคกลาง 10.24 ต่อประชากรแสนคน และภาคตะวันออกเฉียงเหนือ 6.29 ต่อประชากรแสนคน ตามลำดับ โดยจังหวัดที่มีอัตราป่วยสูงสุดในประเทศ คือ จังหวัดน่าน อัตราป่วย 39.46 ต่อประชากร

สถานการณ์โรคมือเท้าปากเขตสุขภาพที่ 9

ตั้งแต่วันที่ 1 มกราคม - 25 กรกฎาคม 2563 มีผู้ป่วย 362 ราย อัตราป่วย 5.35 ต่อประชากรแสนคน ไม่มีผู้เสียชีวิต อัตราส่วนเพศชายต่อเพศหญิง 1:1.08 มากที่สุดในอายุ 1 ปี อัตราป่วย 160.11 ต่อประชากรแสนคน รองลงมา คือ อายุ 2 ปี อัตราป่วย 91.21 ต่อประชากรแสนคน และอายุ 3 ปี อัตราป่วย 72.40 ต่อประชากรแสนคน ตามลำดับดังรูปที่ 1

เปรียบเทียบจำนวนผู้ป่วยโรคมือเท้าปากปี 2563 กับค่ามัธยฐาน 5 ปีย้อนหลัง (2558-2562) ไม่พบความผิดปกติของการเกิดโรค โดยมีจำนวนผู้ป่วยน้อยกว่าค่ามัธยฐาน 5 ปีย้อนหลัง (สัปดาห์ที่ 26-29 ข้อมูลยังไม่ครบถ้วน) ดังรูปที่ 2

จังหวัดที่มีอัตราป่วยโรคมือเท้าปากสูงสุดคือ จังหวัดสุรินทร์ 5.94 ต่อประชากรแสนคน รองลงมา คือ จังหวัดชัยภูมิ 5.53 ต่อประชากรแสนคน จังหวัดนครราชสีมา 5.49 ต่อประชากรแสนคน และจังหวัดบุรีรัมย์ 4.46 ต่อประชากรแสนคน ตามลำดับ รายละเอียดดังตารางที่ 1 เมื่อจำแนกอัตราป่วยโรคมือเท้าปากระดับอำเภอ พบว่า อำเภอที่มีอัตราป่วยสูงที่สุดคืออำเภอบ้านด่าน จังหวัดบุรีรัมย์ 16.14 ต่อประชากรแสนคน รองลงมาคือ อำเภอวังน้ำเขียว จังหวัดนครราชสีมา 15.80 ต่อประชากรแสนคน และอำเภอหนองกี่ จังหวัดบุรีรัมย์ 15.69 ต่อประชากรแสนคน ตามลำดับ รายละเอียดดังตารางที่ 2

ข้อเสนอแนะ

ดำเนินการควบคุมป้องกันโรคในศูนย์เด็กเล็กอย่างเข้มข้นและต่อเนื่องดังนี้

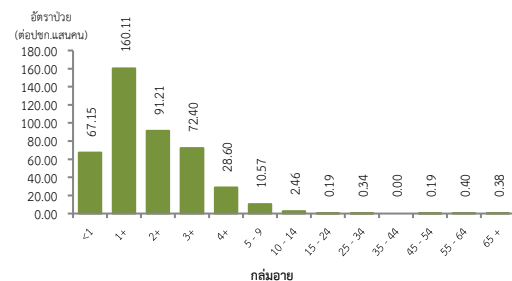
- ครูที่เลี้ยงคักครองนักเรียนทุกเข้าก่อนเข้าเรียนหากพบเด็กป่วยให้แจ้งผู้ปกครองรับเด็กไปพบแพทย์หรือเจ้าหน้าที่สาธารณสุข และแจ้งเจ้าหน้าที่สาธารณสุขที่รับผิดชอบเมื่อพบนักเรียนที่มีอาการสงสัยโรคมือ เท้า ปาก

- สอนเด็กล้างมืออย่างถูกวิธีและจัดให้มีจุดล้างมือพร้อมสบู่หรือเจลล้างมือรวมถึงทำความสะอาดเครื่องนอน ของเล่นและอุปกรณ์ที่ใช้ส่วนรวมเป็นประจำ

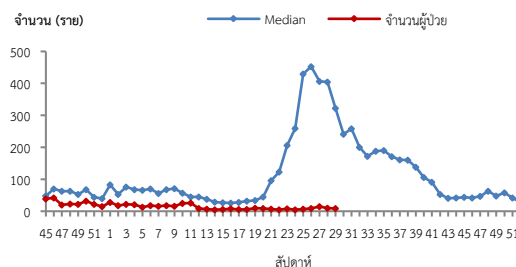
- ผู้ปกครองควรหมั่นสังเกตอาการบุตรหลานอย่างใกล้ชิดหากมีอาการใช้ร่วมกับแผลในปากโดยอาจมีหรือไม่มีตุ่มน้ำที่มีหรือเท้าก็ได้บางรายอาจมีเฉพาะใช้ควรรีบพาไปพบแพทย์และให้หยุดเรียนจนกว่าจะหายเป็นปกติและไม่ควรคลุกคลีกับคนอื่นในครอบครัวหลีกเลี่ยงการพาบุตรหลานที่มีอาการป่วยไปในที่ชุมชน เช่น สนามเด็กเล่น บ้านบอล ตลาด ห้างสรรพสินค้า เป็นต้น เพื่อลดการแพร่กระจายเชื้อและป้องกันการระบาดในชุมชน

ตารางที่ 2 อัตราป่วยโรคมือเท้าปากสูงที่สุด 10 อันดับแรกในปี 2563 เขตสุขภาพที่ 9

อัตราป่วยสะสม 10 อันดับแรก ระหว่างวันที่ 1 ม.ค. - 25 ก.ค. 2563				
ลำดับ	อำเภอ	จังหวัด	Pt.ราย	อัตราป่วย*
1	บ้านด่าน	บุรีรัมย์	5	16.14
2	วังน้ำเขียว	นครราชสีมา	7	15.80
3	หนองกี่	บุรีรัมย์	11	15.69
4	หนองบัวระเหว	ชัยภูมิ	6	15.68
5	ชุมพลบุรี	สุรินทร์	11	15.32
6	กาบเชิง	สุรินทร์	9	14.67
7	ท่าตูม	สุรินทร์	13	13.42
8	เกษตรสมบูรณ์	ชัยภูมิ	14	12.51
9	บัวเชด	สุรินทร์	5	12.15
10	เสิงสาง	นครราชสีมา	8	11.35



รูปที่ 1 แผนภูมิแสดงอัตราป่วยโรคมือเท้าปากต่อประชากรแสนคนจำแนกตามกลุ่มอายุปี 2563

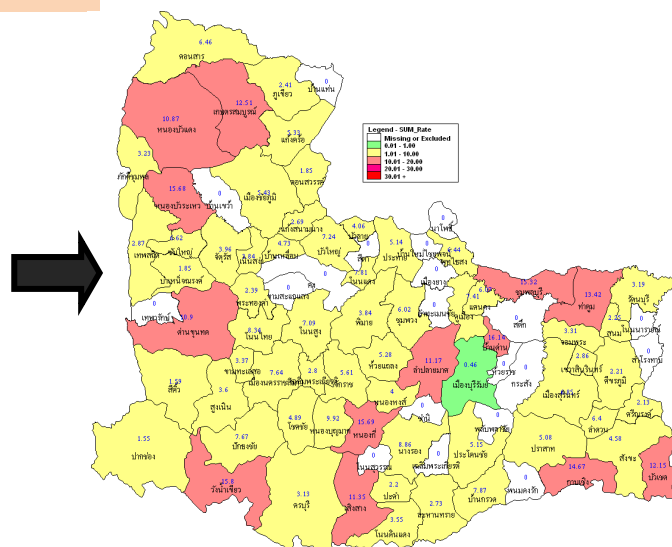


รูปที่ 2 จำนวนผู้ป่วยโรคมือเท้าปากจำแนกรายสัปดาห์เปรียบเทียบกับข้อมูลปี 2563 กับค่ามัธยฐาน 5 ปีย้อนหลัง (2558-2562)

ตารางที่ 1 เปรียบเทียบอัตราป่วยโรคมือเท้าปากปี 2563 และปี 2562 ช่วงเวลาเดียวกันแยกรายจังหวัด

จังหวัด	ปี 2563 (1 ม.ค.-25 ก.ค.63)		ปี 2562 (1 ม.ค.-25 ก.ค.62)		อัตราป่วย ปี 63/62 (เท่า)
	Pt. (ราย)	อัตรา ป่วย*	Pt. (ราย)	อัตรา ป่วย*	
สุรินทร์	83	5.94	897	64.20	0.09
ชัยภูมิ	63	5.53	340	29.84	0.19
นครราชสีมา	145	5.49	1411	53.46	0.10
บุรีรัมย์	71	4.46	896	56.28	0.08

หมายเหตุ * อัตราป่วยต่อประชากรแสนคน



รูปที่ 3 อัตราป่วยโรคมือเท้าปาก ปี 2563จำแนกรายอำเภอในเขตสุขภาพที่ 9

โรคหัด ปี 2563 (วันที่ 1 มกราคม - 1 สิงหาคม 2563)

สถานการณ์โรคหัดประเทศไทย

ตั้งแต่วันที่ 1 มกราคม - 24 กรกฎาคม 2563 พบผู้ป่วย 928 ราย อัตราป่วย 1.40 ต่อประชากรแสนคน ไม่มีผู้เสียชีวิต อัตราส่วนชายต่อเพศหญิง 1: 0.93 พบมากที่สุดในกลุ่มอายุ 0-4 ปี ร้อยละ 28.13 รองลงมาคือกลุ่มอายุ 15-24 ปี ร้อยละ 24.35 และกลุ่มอายุ 25-34 ร้อยละ 18.53 ตามลำดับ ภาคที่มีอัตราป่วยสูงสุดคือภาคใต้ 3.18 ต่อประชากรแสนคน รองลงมา คือ ภาคเหนือ 1.63 ต่อประชากรแสนคน ภาคกลาง 1.26 ต่อประชากรแสนคน และภาคตะวันออกเฉียงเหนือ 0.65 ต่อประชากรแสนคน ตามลำดับ โดยจังหวัดที่มีอัตราป่วยสูงสุดในประเทศ คือ จังหวัดนราธิวาส อัตราป่วย 13.83 ต่อประชากรแสนคน

สถานการณ์โรคหัดเขตสุขภาพที่ 9

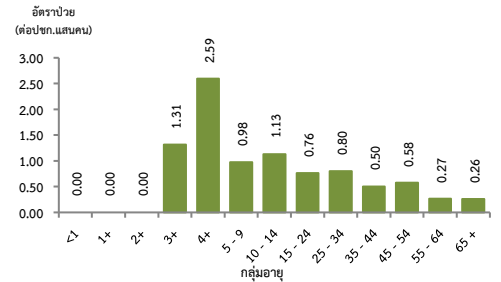
ตั้งแต่วันที่ 1 มกราคม - 25 กรกฎาคม 2563 พบผู้ป่วยโรคหัด 42 ราย อัตราป่วย 0.62 ต่อประชากรแสนคน ไม่มีรายงานผู้เสียชีวิต อัตราส่วนเพศชายต่อเพศหญิง 1:1.63 พบมากในอายุ 4 ปี อัตราป่วย 2.59 ต่อประชากรแสนคนอายุ 3 ปี อัตราป่วย 1.31 ต่อประชากรแสนคน และกลุ่มอายุ 10-14 ปี อัตราป่วย 1.13 ต่อประชากรแสนคน ดังรูปที่ 1

ผู้ป่วยปี 2563 เปรียบเทียบค่ามัธยฐาน 5 ปีย้อนหลัง (2558-2562) มีความผิดปกติของการเกิดโรคสัปดาห์ที่ 7-9 โดยมีจำนวนผู้ป่วยมากกว่าค่ามัธยฐาน 5 ปีย้อนหลัง แต่ตั้งแต่สัปดาห์ที่ 10-ปัจจุบัน น้อยกว่าค่ามัธยฐาน 5 ปีย้อนหลัง (สัปดาห์ที่ 26-29 ข้อมูลยังไม่ครบถ้วน) ดังรูปที่ 2

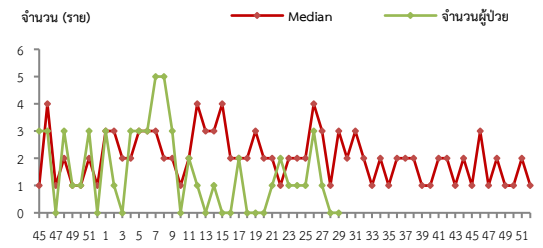
จังหวัดที่มีอัตราป่วยโรคหัดสูงสุด คือ จังหวัดชัยภูมิ 1.76 ต่อประชากรแสนคน รองลงมาคือ จังหวัดนครราชสีมา 0.61 ต่อประชากรแสนคน จังหวัดสุรินทร์ 0.21 ต่อประชากรแสนคน และจังหวัดบุรีรัมย์ 0.19 ต่อประชากรแสนคนตามลำดับ รายละเอียดดังตารางที่ 1 ซึ่งเมื่อจำแนกอัตราป่วยโรคหัดระดับอำเภอพบว่า อำเภอที่มีอัตราป่วยสูงสุดคือ อำเภอจัตุรัส จังหวัดชัยภูมิ 23.77 ต่อประชากรแสนคน รองลงมาคืออำเภอบัวเชด จังหวัดสุรินทร์ 7.29 ต่อประชากรแสนคน และอำเภอพลับพลายชัย จังหวัดบุรีรัมย์ 4.51 ต่อประชากรแสนคน รายละเอียดดังตารางที่ 2

ข้อเสนอแนะ

1. หน่วยงานสาธารณสุข และสถานพยาบาลควรเพิ่มความเข้มแข็งในการเฝ้าระวังและสอบสวนผู้ป่วยไข้อย่างดีและผู้ป่วยสงสัยหัด โดยให้มีการสอบสวนและรายงานผู้ป่วยสงสัย รวมถึงเก็บตัวอย่างเลือดส่งตรวจยืนยันทาง ห้องปฏิบัติการ ผ่านระบบ Measles Database Online (www.eradicationthai.com) ภายใน 48 ชั่วโมงหลังพบผู้ป่วยสงสัย
2. เน้นการดูแลและแยกผู้ป่วยหัดในโรงพยาบาล โดยพิจารณาให้วิตามินเอแก่ผู้ป่วยสงสัยหัดทุกรายเพื่อลดอาการรุนแรง และควรแยกผู้ป่วยออกจากผู้ป่วยโรคอื่นเพื่อลดโอกาสการติดเชื้อในโรงพยาบาล
3. ให้ความรู้เกี่ยวกับโรคหัด การติดต่อ/การป้องกัน/การรักษา แก่ผู้ป่วยและบุคคลใกล้ชิด
4. รมรณรงค์ให้วัคซีนในกลุ่มเป้าหมายที่อยู่ในพื้นที่ระบาด และไม่สามารถตรวจสอบประวัติการได้รับวัคซีน



รูปที่ 1 แผนภูมิแสดงอัตราป่วยโรคหัดต่อประชากรแสนคนจำแนกตามกลุ่มอายุ ปี 2563



หมายเหตุ : สัปดาห์ที่ 26-29 ข้อมูลยังไม่ครบถ้วน

รูปที่ 2 จำนวนผู้ป่วยโรคหัด จำนวนรายสัปดาห์เปรียบเทียบข้อมูลปี 2563 กับค่ามัธยฐาน 5 ปี ย้อนหลัง (2558-2562)

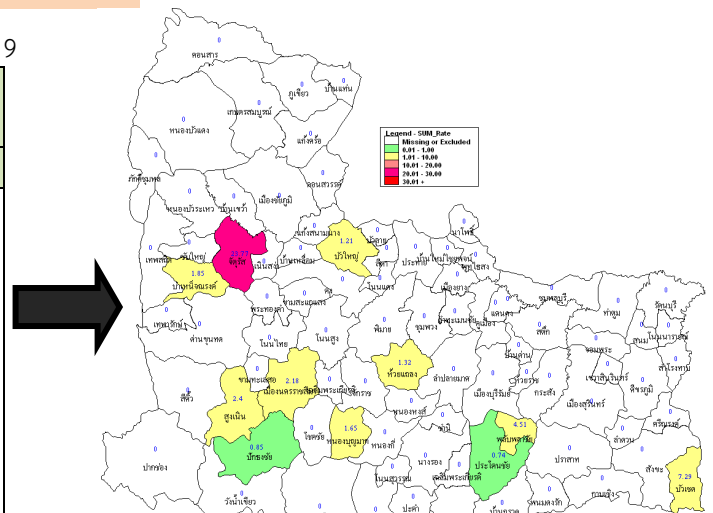
ตารางที่ 1 เปรียบเทียบอัตราป่วยโรคหัดปี 2563และปี 2562ช่วงเวลาเดียวกัน แยกรายจังหวัด

จังหวัด	ปี 2563 (1 ม.ค.-25 ก.ค.63)		ปี 2562 (1 ม.ค.-25 ก.ค.62)		อัตราป่วย ปี 63/62 (เท่า)
	Pt. (ราย)	อัตรา ป่วย*	Pt. (ราย)	อัตรา ป่วย*	
ชัยภูมิ	20	1.76	11	0.97	1.82
นครราชสีมา	16	0.61	46	1.74	0.35
สุรินทร์	3	0.21	14	1.00	0.21
บุรีรัมย์	3	0.19	18	1.13	0.17

หมายเหตุ * อัตราป่วยต่อประชากรแสนคน

ตารางที่ 2 อัตราป่วยโรคหัดสูงสุดที่ 7อันดับแรกในปี 2563เขตสุขภาพที่ 9

อัตราป่วยสะสม 10 อันดับแรก ระหว่างวันที่ 1 ม.ค. - 25 ก.ค. 2563				
ลำดับ	อำเภอ	จังหวัด	Pt.ราย	อัตราป่วย*
1	จัตุรัส	ชัยภูมิ	18	23.77
2	บัวเชด	สุรินทร์	3	7.29
3	พลับพลายชัย	บุรีรัมย์	2	4.51
4	สูงเนิน	นครราชสีมา	2	2.4
5	เมือง	นครราชสีมา	10	2.18
6	บำเหน็จณรงค์	ชัยภูมิ	1	1.85
7	หนองบุญมาก	นครราชสีมา	1	1.65
8	ห้วยแถลง	นครราชสีมา	1	1.32
9	บัวใหญ่	นครราชสีมา	1	1.21
10	ปักธงชัย	นครราชสีมา	1	0.85



รูปที่ 3 อัตราป่วยโรคหัดปี 2563 จำแนกรายอำเภอในเขตสุขภาพที่ 9

โรคปอดบวม ปี 2563 (วันที่ 1 มกราคม - 1 สิงหาคม 2563)

สถานการณ์โรคปอดบวมประเทศไทย

ตั้งแต่วันที่ 1 มกราคม - 29 กรกฎาคม 2563 พบผู้ป่วย 111,506 ราย อัตราป่วย 167.90 ต่อประชากรแสนคน เสียชีวิต 84 ราย อัตราป่วยตาย ร้อยละ 0.13 อัตราส่วนเพศชายต่อเพศหญิง 1: 0.82 พบมากที่สุดในกลุ่มอายุ 65 ปีขึ้นไป ร้อยละ 40.35 รองลงมาคือ กลุ่มอายุ 0-4 ปี ร้อยละ 19.25 และกลุ่มอายุ 55-64 ร้อยละ 14.42 ตามลำดับ ภาคที่มีอัตราป่วยสูงสุด คือ ภาคตะวันออกเฉียงเหนือ 213.13 ต่อประชากรแสนคน รองลงมา คือ ภาคเหนือ 210.14 ต่อประชากรแสนคน ภาคใต้ 140.41 ต่อประชากรแสนคน และภาคกลาง 113.24 ต่อประชากรแสนคน ตามลำดับ โดยจังหวัดที่มีอัตราป่วยสูงสุดในประเทศ คือ จังหวัดอุบลราชธานี อัตราป่วย 361.79 ต่อประชากรแสนคน

สถานการณ์โรคปอดบวมเขตสุขภาพที่ 9

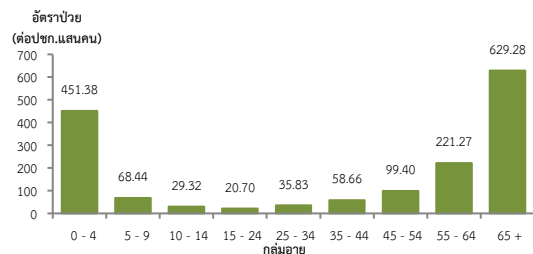
ตั้งแต่วันที่ 1 มกราคม - 25 กรกฎาคม 2563 พบผู้ป่วย 10,889 ราย อัตราป่วย 160.90 ต่อประชากรแสนคน ไม่มีผู้เสียชีวิต อัตราส่วนเพศชายต่อเพศหญิง 1:1.19 พบมากที่สุดในกลุ่มอายุ 65 ปีขึ้นไปอัตราป่วย 629.28 ต่อประชากรแสนคน รองลงมาคือกลุ่มอายุ 0-4 ปี อัตราป่วย 451.38 ต่อประชากรแสนคน และกลุ่มอายุ 55-64 ปีอัตราป่วย 221.27 ต่อประชากรแสนคน ตามลำดับ ดังรูปที่ 1

เปรียบเทียบจำนวนผู้ป่วยโรคปอดบวม ปี 2563 กับค่ามัธยฐาน 5 ปีย้อนหลัง (2558-2562) พบว่าตั้งแต่สัปดาห์ที่ 8-ปัจจุบัน ไม่พบความผิดปกติของการเกิดโรค โดยมีจำนวนผู้ป่วยน้อยกว่าค่ามัธยฐานและแนวโน้มการเกิดโรคลดลงอย่างต่อเนื่อง (สัปดาห์ที่ 26-29 ข้อมูลยังไม่ครบถ้วน) ดังรูปที่ 2

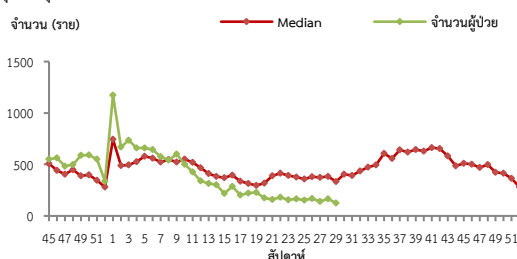
จังหวัดที่มีอัตราป่วยโรคปอดบวมสูงสุด คือ จังหวัดบุรีรัมย์ 220.36 ต่อประชากรแสนคน รองลงมา คือ จังหวัดชัยภูมิ 208.36 ต่อประชากรแสนคน จังหวัดสุรินทร์ 125.47 ต่อประชากรแสนคน และจังหวัดนครราชสีมา 123.29 ต่อประชากรแสนคน ตามลำดับ รายละเอียดดังตารางที่ 1 เมื่อจำแนกอัตราป่วยโรคปอดบวมในระดับอำเภอพบว่า อำเภอที่มีอัตราป่วยสูงที่สุดคือ อำเภอหนองบัวระเหว จังหวัดชัยภูมิ 695.15 ต่อประชากรแสนคน รองลงมาคือ อำเภอลำปลายมาศ จังหวัดบุรีรัมย์ 389.30 ต่อประชากรแสนคน และอำเภอกระสัง จังหวัดบุรีรัมย์ 368.09 ต่อประชากรแสนคน ตามลำดับ รายละเอียดดังตารางที่ 2

ข้อเสนอแนะ

1. ผู้ป่วยที่เป็นโรคปอดบวมจากไข้หวัดใหญ่ควรให้ยาต้านเชื้อไวรัส
2. หลังจากผู้ป่วยได้รับการวินิจฉัยสาเหตุจากเชื้อแบคทีเรียควรรักษาด้วยยาปฏิชีวนะอย่างรวดเร็วที่สุด
3. ฉีดวัคซีนป้องกันโรคในกลุ่มเสี่ยงคือ เด็กเล็ก ผู้ที่มีอายุ 65 ปีขึ้นไป และผู้ที่มีภาวะภูมิคุ้มกันต่ำหรือมีโรคประจำตัวบางอย่าง การฉีดวัคซีนที่ส่งผลในการลดอัตราการเกิดโรคปอดบวมจากการติดเชื้อซึ่งได้แก่ วัคซีนป้องกันไข้หวัดใหญ่ และวัคซีนป้องกันโรคปอดอักเสบ



รูปที่ 1 แผนภูมิแสดงอัตราป่วยโรคปอดบวมต่อประชากรแสนคนจำแนกตามกลุ่มอายุ ปี 2563



หมายเหตุ : สัปดาห์ที่ 26-29 ข้อมูลยังไม่ครบถ้วน

รูปที่ 2 จำนวนผู้ป่วยโรคปอดบวมจำนวนรายสัปดาห์เปรียบเทียบกับข้อมูลปี 2563 กับค่ามัธยฐาน 5 ปี ย้อนหลัง (2558-2562)

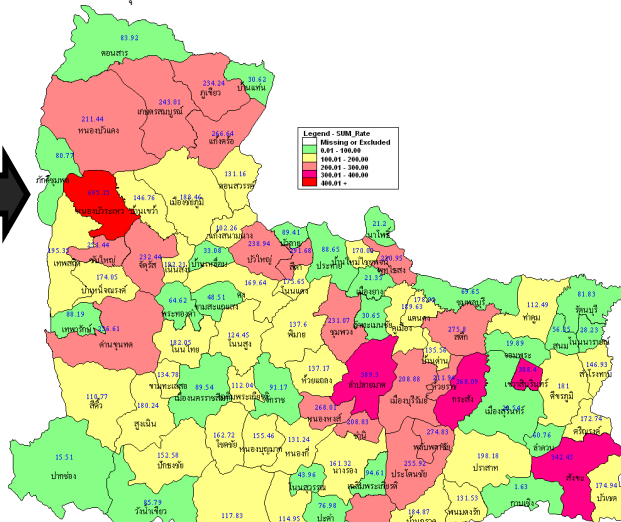
ตารางที่ 1 เปรียบเทียบอัตราป่วยโรคปอดบวมปี 2563 และปี 2562 ช่วงเวลาเดียวกันแยกรายจังหวัด

จังหวัด	ปี 2563 (1 ม.ค.-25 ก.ค.63)		ปี 2562 (1 ม.ค.-25 ก.ค.62)		อัตราป่วย ปี 63/62 (เท่า)
	Pt. (ราย)	อัตรา ป่วย*	Pt. (ราย)	อัตรา ป่วย*	
บุรีรัมย์	3508	220.36	3245	203.84	1.08
ชัยภูมิ	2374	208.36	3620	317.72	0.66
สุรินทร์	1753	125.47	2765	197.90	0.63
นครราชสีมา	3254	123.29	4229	160.24	0.77

ตารางที่ 2 อัตราป่วยโรคปอดบวมที่สูงสุด 10 อันดับแรกในปี 2563 เขตสุขภาพที่ 9

อัตราป่วยสะสม 10 อันดับแรก ระหว่างวันที่ 1 ม.ค. - 25 ก.ค. 2563				
ลำดับ	อำเภอ	จังหวัด	Pt.ราย	อัตราป่วย*
1	หนองบัวระเหว	ชัยภูมิ	266	695.15
2	ลำปลายมาศ	บุรีรัมย์	523	389.30
3	กระสัง	บุรีรัมย์	387	368.09
4	สังขะ	สุรินทร์	449	342.43
5	เขวาสินรินทร์	สุรินทร์	108	308.40
6	สีดา	นครราชสีมา	71	291.68
7	สตึก	บุรีรัมย์	309	275.80
8	พลับพลาชัย	บุรีรัมย์	122	274.83
9	หนองหงส์	บุรีรัมย์	134	268.01
10	แก้งคร้อ	ชัยภูมิ	250	266.64

หมายเหตุ * อัตราป่วยต่อประชากรแสนคน



รูปที่ 3 อัตราป่วยโรคปอดบวมปี 2563 จำแนกรายอำเภอในเขตสุขภาพที่ 9

นายณัฐพล จำปาสาร นักวิชาการสาธารณสุขปฏิบัติการ/ผู้จัดทำ
นายอภิรัตน์ โสภักดิ์ นักวิชาการสาธารณสุขชำนาญการพิเศษ/ผู้ตรวจทาน