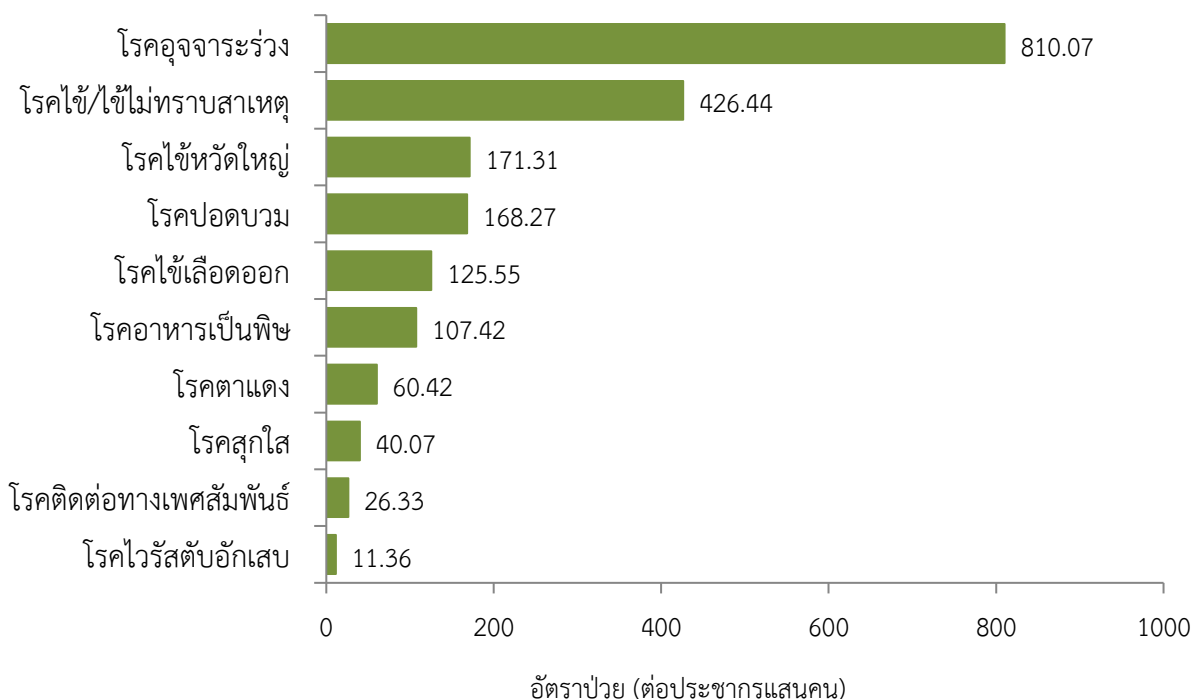


สถานการณ์โรคสำคัญที่เฝ้าระวังทางระบาดวิทยาในพื้นที่เขตสุขภาพที่ 9 ประจำสัปดาห์ที่ 32 ปี 2563 (วันที่ 9 - 15 สิงหาคม 2563)

การวิเคราะห์สถานการณ์ใช้ข้อมูลสะสมตั้งแต่สัปดาห์ที่ 1 - 31 (วันที่ 1 มกราคม - 8 สิงหาคม 2563) เขตสุขภาพที่ 9 ได้รับรายงานผู้ป่วยในระบบเฝ้าระวัง รง.506 จากเครือข่าย 4 จังหวัด (นครราชสีมา ชัยภูมิ สุรินทร์ และบุรีรัมย์) มีรายงานผู้เสียชีวิต 7 ราย ได้แก่ โรคไข้หวัดใหญ่ 2 ราย (นครราชสีมา 2 ราย) โรคไข้หัด 2 ราย (นครราชสีมา 2 ราย) โรคไข้สมองอักเสบ ไม่ทราบสาเหตุ 1 ราย (สุรินทร์ 1 ราย) และโรคไข้เลือดออก 2 ราย (นครราชสีมา 2 ราย)

10 อันดับโรคที่มีอัตราป่วยต่อประชากรแสนคนสูงสุด

10 อันดับโรคที่มีอัตราป่วยต่อประชากรแสนคนสูงสุด คือ โรคอุจจาระร่วง 810.07 ต่อประชากรแสนคน โรคไข้/ไข้ไม่ทราบสาเหตุ 426.44 ต่อประชากรแสนคน โรคไข้หวัดใหญ่ 171.31 ต่อประชากรแสนคน โรคปอดบวม 168.27 ต่อประชากรแสนคน โรคไข้เลือดออก 125.55 ต่อประชากรแสนคน โรคอาหารเป็นพิษ 107.42 ต่อประชากรแสนคน โรคตาแดง 60.42 ต่อประชากรแสนคน โรคสุกใส 40.07 ต่อประชากรแสนคน โรคติดต่อทางเพศสัมพันธ์ 26.33 ต่อประชากรแสนคน และโรคไวรัสตับอักเสบบี 11.36 ต่อประชากรแสนคน ตามลำดับ ดังรูปที่ 1



รูปที่ 1 10 อันดับโรคที่มีอัตราป่วยต่อประชากรแสนคนสูงสุดในพื้นที่เขตสุขภาพที่ 9
ที่มา :รายงาน 506 สำนักงานสาธารณสุขจังหวัดในพื้นที่ข้อมูล ณ วันที่ 11 สิงหาคม 2563

โรคที่เป็นปัญหาทางสาธารณสุขในพื้นที่เขตสุขภาพที่ 9 มีดังนี้

โรคไข้เลือดออกปี 2563 (วันที่ 1 มกราคม - 15 สิงหาคม 2563)

สถานการณ์โรคไข้เลือดออกประเทศไทย

ตั้งแต่วันที่ 1 มกราคม - 10 สิงหาคม 2563 มีผู้ป่วยโรคไข้เลือดออก 41,415 ราย อัตราป่วย 62.36 ต่อประชากรแสนคน เสียชีวิต 31 ราย อัตราป่วยตายร้อยละ 0.05 อัตราส่วนเพศชายต่อเพศหญิง 1:0.91 พบมากที่สุดในกลุ่มอายุ 15-24 ปี ร้อยละ 26.22 รองลงมาคือ กลุ่มอายุ 10-14 ปี ร้อยละ 22.44 และกลุ่มอายุ 25-34 ปี ร้อยละ 12.86 ตามลำดับ ภาคที่มีอัตราป่วยสูงสุด คือ ภาคตะวันออกเฉียงเหนือ 88.36 ต่อประชากรแสนคน รองลงมาคือ ภาคเหนือ 60.82 ต่อประชากรแสนคน ภาคกลาง 46.45 ต่อประชากรแสนคน และภาคใต้ 42.20 ต่อประชากรแสนคน ตามลำดับ โดยจังหวัดที่มีอัตราป่วยสูงสุดในประเทศ คือ จังหวัดแม่ฮ่องสอน อัตราป่วย 318.51 ต่อประชากรแสนคน

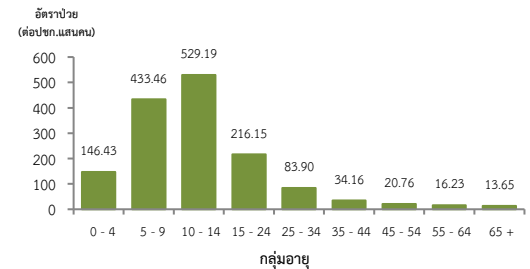
สถานการณ์โรคไข้เลือดออกเขตสุขภาพที่ 9

ตั้งแต่วันที่ 1 มกราคม - 8 สิงหาคม 2563 พบผู้ป่วย 8,495 ราย อัตราป่วย 125.55 ต่อประชากรแสนคน เสียชีวิต 2 ราย (นครราชสีมา 2 ราย) อัตราป่วยตายเท่ากับร้อยละ 0.03 อัตราส่วนเพศหญิงต่อเพศชาย 1: 1.06 พบมากที่สุดในกลุ่มอายุ 10-14 ปี อัตราป่วย 529.19 ต่อประชากรแสนคน รองลงมา คือกลุ่มอายุ 5-9 ปี อัตราป่วย 433.46 ต่อประชากรแสนคน และกลุ่มอายุ 15-24 ปี อัตราป่วย 216.15 ต่อประชากรแสนคน ตามลำดับ ดังรูปที่ 1 เปรียบเทียบจำนวนผู้ป่วยโรคไข้เลือดออกปี 2563 กับค่ามัธยฐาน 5 ปีย้อนหลัง (2558-2562) พบว่ามีความผิดปกติของการเกิดโรคตั้งแต่สัปดาห์ที่ 1 เนื่องจากจำนวนผู้ป่วยมากกว่าค่ามัธยฐาน และตั้งแต่สัปดาห์ที่ 16 มีแนวโน้มการเกิดโรคเพิ่มขึ้นจนถึงสัปดาห์ที่ 29 เริ่มมีแนวโน้มลดลง (สัปดาห์ที่ 29-31 ข้อมูลยังไม่ครบถ้วน) ดังรูปที่ 2

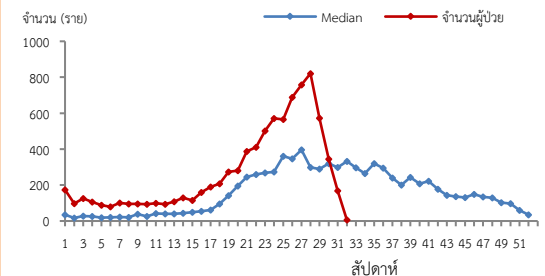
จังหวัดที่มีอัตราป่วยโรคไข้เลือดออกสูงสุดคือ จังหวัดชัยภูมิ 197.74 ต่อประชากรแสนคน รองลงมาคือ จังหวัดนครราชสีมา 165.12 ต่อประชากรแสนคน จังหวัดบุรีรัมย์ 69.93 ต่อประชากรแสนคน และจังหวัดสุรินทร์ 57.10 ต่อประชากรแสนคน ตามลำดับ รายละเอียดดังตารางที่ 1 เมื่อจำแนกอัตราป่วยโรคไข้เลือดออกในระดับอำเภอพบว่า อำเภอที่มีอัตราป่วยสูงที่สุดคือ อำเภอเฉลิมพระเกียรติ จังหวัดนครราชสีมา 633.05 ต่อประชากรแสนคน รองลงมาคือ อำเภอพุทไธสง จังหวัดบุรีรัมย์ 396.85 ต่อประชากรแสนคน และอำเภอเทพารักษ์ จังหวัดนครราชสีมา 340.74 ต่อประชากรแสนคน ตามลำดับ รายละเอียดดังตารางที่ 2

ข้อเสนอแนะ

1. ฝ้าระวังผู้ป่วยโดยเฉพาะเด็กเล็กในศูนย์เด็กเล็กและกลุ่มนักเรียน ถ้าพบผู้ป่วยจะต้องสอบสวนโรคเฉพาะรายทุกราย และดำเนินการควบคุมโรคตามมาตรการ 0 3 7
2. ควบคุมค่าดัชนีลูกน้ำยุงลายไม่ให้เกินเกณฑ์มาตรฐานที่กำหนด ($HI \leq 10$, $CI = 0$)
3. ประชาสัมพันธ์มาตรการ 3 เก็บป้องกัน 3 โรค และ 5ป 1ข ในการควบคุมโรคไข้เลือดออก
4. สร้างความเข้าใจและความตระหนักในการควบคุม ป้องกันโรคไข้เลือดออก “บ้านตนเอง ครอบครัวตนเอง คนในครอบครัวยังต้องเป็นผู้ดูแลกันเองเป็นอันดับแรก “หรือที่เรียกว่า “บ้านใครบ้านมัน”



รูปที่ 1 แผนภูมิแสดงอัตราป่วยโรคไข้เลือดออกต่อประชากรแสนคน จำแนกตามกลุ่มอายุ ปี 2563



หมายเหตุ : สัปดาห์ที่ 29-31 ข้อมูลยังไม่ครบถ้วน

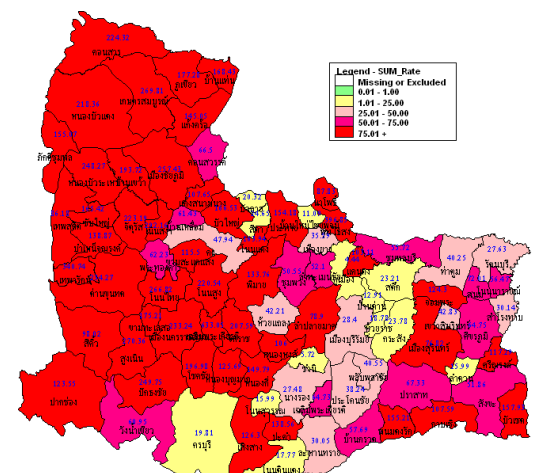
รูปที่ 2 จำนวนผู้ป่วยโรคไข้เลือดออกจำแนกรายสัปดาห์เปรียบเทียบกับข้อมูลปี 2563 กับค่ามัธยฐาน 5 ปีย้อนหลัง (2558-2562) ตารางที่ 1 เปรียบเทียบผู้ป่วยโรคไข้เลือดออกปี 2563 และ ปี 2562 ช่วงเวลาเดียวกันแยกรายจังหวัด

จังหวัด	ปี 2563 (1 ม.ค.- 8 ส.ค. 63)		ปี 2562 (1 ม.ค.- 8 ส.ค. 62)		อัตราป่วยปี (เท่า)
	Pt. (ราย)	อัตราป่วย*	Pt. (ราย)	อัตราป่วย*	
ชัยภูมิ	2,253	197.74	1,687	148.07	1.34
นครราชสีมา	4,358	165.12	6,048	229.16	0.72
บุรีรัมย์	909	69.93	2,057	147.23	0.47
สุรินทร์	977	57.10	2,551	160.25	0.35

หมายเหตุ * อัตราป่วยต่อประชากรแสนคน

ตารางที่ 2 อัตราป่วยโรคไข้เลือดออกสูงที่สุด 10 อันดับแรกในปี 2563 เขตสุขภาพที่ 9

อัตราป่วยสะสม 10 อันดับแรก ระหว่างวันที่ 1 ม.ค.- 8 ส.ค. 2563				
ลำดับ	อำเภอ	จังหวัด	Pt. ราย	อัตราป่วย*
1	เฉลิมพระเกียรติ	นครราชสีมา	226	633.05
2	พุทไธสง	บุรีรัมย์	185	396.85
3	เทพารักษ์	นครราชสีมา	85	340.74
4	เนินสง่า	ชัยภูมิ	76	292.16
5	สูงเนิน	นครราชสีมา	225	270.36
6	เกษตรสมบูรณ์	ชัยภูมิ	302	269.81
7	โนนไทย	นครราชสีมา	192	266.82
8	เมือง	ชัยภูมิ	474	257.43
9	ปักธงชัย	นครราชสีมา	293	249.75
10	หนองบัวระเหว	ชัยภูมิ	95	248.27



รูปที่ 3 อัตราป่วยโรคไข้เลือดออก ปี 2563 จำแนกรายอำเภอในเขตสุขภาพที่ 9

โรคไข้หวัดใหญ่ ปี 2563 (วันที่ 1 มกราคม - 15 สิงหาคม 2563)

สถานการณ์โรคไข้หวัดใหญ่ประเทศไทย

ตั้งแต่วันที่ 1 มกราคม- 10 สิงหาคม 2563 มีผู้ป่วย 106,644 ราย อัตราป่วย 160.57 ต่อประชากรแสนคน เสียชีวิต 3 ราย อัตราป่วยตายร้อยละ 0.002 อัตราส่วนเพศชายต่อเพศหญิง 1:1.08 พบมากที่สุดในกลุ่มอายุ 0-4 ปี ร้อยละ 21.63 รองลงมา คือ กลุ่มอายุ 10-14 ปี ร้อยละ 12.42 และกลุ่มอายุ 7-9 ปี ร้อยละ 10.94 ตามลำดับ ภาคที่มีอัตราป่วยสูงสุดคือ ภาคเหนือ 231.50 ต่อประชากรแสนคน รองลงมา คือ ภาคกลาง 186.08 ต่อประชากรแสนคน ภาคตะวันออกเฉียงเหนือ 135.46 ต่อประชากรแสนคน และภาคใต้ 66.59 ต่อประชากรแสนคน ตามลำดับ โดยจังหวัดที่มีอัตราป่วยสูงสุดในประเทศ คือ จังหวัดพะเยา อัตราป่วย 461.90 ประชากรแสนคน

สถานการณ์โรคไข้หวัดใหญ่เขตสุขภาพที่ 9

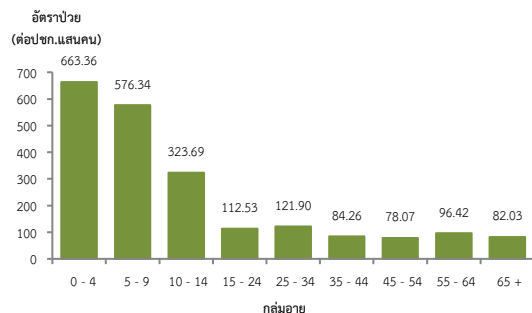
ตั้งแต่วันที่ 1 มกราคม- 8 สิงหาคม 2563 พบผู้ป่วย 11,594 ราย อัตราป่วย 171.31 ต่อประชากรแสนคน มีผู้เสียชีวิต 2 ราย (นครราชสีมา 2 ราย) อัตราป่วยตายร้อยละ 0.02 อัตราส่วนเพศชายต่อเพศหญิง 1: 1.13 พบมากที่สุดในกลุ่มอายุ 0-4 ปี อัตราป่วย 663.36 ต่อประชากรแสนคน รองลงมา คือ กลุ่มอายุ 5-9 ปี อัตราป่วย 576.34 ต่อประชากรแสนคน และกลุ่มอายุ 10-14 ปี อัตราป่วย 323.69 ต่อประชากรแสนคน ตามลำดับ ดังรูปที่ 1

เปรียบเทียบผู้ป่วยโรคไข้หวัดใหญ่ ปี 2563 กับค่ามัธยฐาน 5 ปีย้อนหลัง (2558-2562) พบว่าปี 2563 ตั้งแต่สัปดาห์ที่ 1- 8 มีความผิดปกติของการเกิดโรคไข้หวัดใหญ่เนื่องจากจำนวนผู้ป่วยมากกว่าค่ามัธยฐาน 5 ปีย้อนหลัง แต่ตั้งแต่สัปดาห์ที่ 9 - ปัจจุบัน พบแนวโน้มการเกิดโรคลดลงอย่างต่อเนื่อง และจำนวนผู้ป่วยน้อยกว่าค่ามัธยฐาน 5 ปีย้อนหลัง (สัปดาห์ที่ 29-31 ข้อมูลยังไม่ครบถ้วน) ดังรูปที่ 2 และมีค่าสัดส่วน ILI ทั้ง 4 จังหวัดน้อยกว่าร้อยละ 5 ดังรูปที่ 3

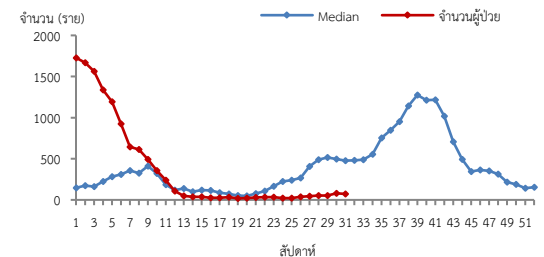
จังหวัดที่มีอัตราป่วยโรคไข้หวัดใหญ่สูงสุดคือ จังหวัดนครราชสีมา 247.12 ต่อประชากรแสนคน รองลงมาคือ จังหวัดชัยภูมิ 160.35 ต่อประชากรแสนคน จังหวัดบุรีรัมย์ 148.50 ต่อประชากรแสนคน และจังหวัดสุรินทร์ 63.06 ต่อประชากรแสนคน ตามลำดับ รายละเอียดดังตารางที่ 1 เมื่อจำแนกอัตราป่วยโรคไข้หวัดใหญ่ระดับอำเภอ พบว่า อำเภอที่มีอัตราป่วยสูงสุดคือ อำเภอเสิงสาง จังหวัดนครราชสีมา 767.74 ต่อประชากรแสนคน รองลงมาคือ อำเภอบัวใหญ่ จังหวัดนครราชสีมา 491.15 ต่อประชากรแสนคน และอำเภอเมือง จังหวัดนครราชสีมา 425.87 ต่อประชากรแสนคน ตามลำดับ รายละเอียดดังตารางที่ 2

ข้อเสนอแนะ

1. โรคไข้หวัดใหญ่เป็นโรคที่มีวิธีการป้องกันและวิธีการรักษาที่มีประสิทธิภาพ แต่ต้องเฝ้าระวังในกลุ่มผู้สูงอายุอย่างเข้มข้นเนื่องจากเป็นกลุ่มที่มีอัตราป่วยต่ำแต่มีอัตราป่วยตายสูง ซึ่งส่วนใหญ่อยู่กลุ่มผู้สูงอายุที่มีโรคประจำตัวด้วยโรคเรื้อรังไม่ได้รับวัคซีนป้องกันโรคไข้หวัดใหญ่
2. เฝ้าระวังผู้ป่วยที่มีอาการ ILI โดยเฉพาะกลุ่มผู้สูงอายุ ถ้าพบผู้ป่วยที่มีอาการเข้าได้กับโรคไข้หวัดใหญ่ต้องตรวจทางห้องปฏิบัติการด้วย Rapid test และให้ยา Oseltamivir
3. ในสถานที่ที่มีคนอยู่หนาแน่นและพักค้าง เช่น เรือนจำ ค่ายทหาร โรงเรียน การเข้าค่ายพักแรม ควรมีการคัดกรองผู้ที่มีอาการคล้ายไข้หวัดใหญ่ หากพบผู้ป่วยต้องมีการแยกผู้ป่วย โดยให้แยกห้องนอน หรือหยุดเรียน หยุดงาน
4. เมื่อมีผู้ป่วยโรคไข้หวัดใหญ่จะต้องดำเนินการสอบสวนโรคเฉพาะรายทุกราย และค้นหาผู้ป่วยเพิ่มเติมในพื้นที่

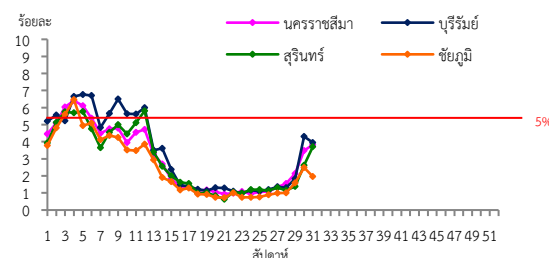


รูปที่ 1 แผนภูมิแสดงอัตราป่วยโรคไข้หวัดใหญ่ต่อประชากรแสนคน จำแนกตามกลุ่มอายุ ปี 2563



หมายเหตุ : สัปดาห์ที่ 29-31 ข้อมูลยังไม่ครบถ้วน

รูปที่ 2 จำนวนผู้ป่วยโรคไข้หวัดใหญ่จำแนกรายสัปดาห์เปรียบเทียบกับข้อมูลปี 2563 กับค่ามัธยฐาน 5 ปีย้อนหลัง (2558 - 2562)



รูปที่ 3 สัดส่วน ILI ต่อผู้ป่วยนอก แยกรายจังหวัดเขตสุขภาพที่ 9 นครราชสีมา ปี 2563

ที่มา : ระบบเฝ้าระวังโรคทางระบาดวิทยาของกลุ่มอาการคล้ายไข้หวัดใหญ่ สำนักระบาดวิทยา กรมควบคุมโรค ข้อมูล ณ วันที่ 13 ส.ค. 2563

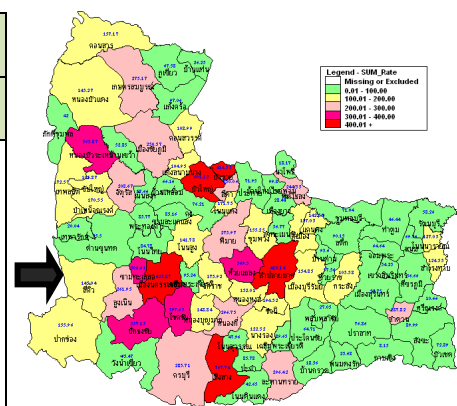
ตารางที่ 1 เปรียบเทียบอัตราป่วยโรคไข้หวัดใหญ่ปี 2563 และปี 2562 ช่วงเวลาเดียวกันแยกรายจังหวัด

จังหวัด	ปี 2563 (1 ม.ค.-8 ส.ค. 63)		ปี 2562 (1 ม.ค.-8 ส.ค. 62)		อัตราป่วย 63/62 (เท่า)
	Pt. (ราย)	อัตราป่วย*	Pt. (ราย)	อัตราป่วย*	
นครราชสีมา	6,522	247.12	16,171	612.72	0.40
ชัยภูมิ	1,827	160.35	3,539	310.61	0.52
บุรีรัมย์	2,364	148.50	3,182	199.89	0.74
สุรินทร์	881	63.06	2,806	200.83	0.31

หมายเหตุ * อัตราป่วยต่อประชากรแสนคน

ตารางที่ 2 อัตราป่วยโรคไข้หวัดใหญ่สูงสุด 10 อันดับแรกในปี 2563เขตสุขภาพที่ 9

อัตราป่วยสะสม 10 อันดับแรก ระหว่างวันที่ 1 ม.ค.- 8 ส.ค. 2563				
ลำดับ	อำเภอ	จังหวัด	Pt.ราย	อัตราป่วย*
1	เสิงสาง	นครราชสีมา	541	767.74
2	บัวใหญ่	นครราชสีมา	407	491.15
3	เมือง	นครราชสีมา	1950	425.87
4	บัวลาย	นครราชสีมา	102	414.55
5	ลำปลายมาศ	บุรีรัมย์	551	410.14
6	โชคชัย	นครราชสีมา	325	397.63
7	ห้วยแถลง	นครราชสีมา	280	369.3
8	หนองบัวระเหว	ชัยภูมิ	140	365.87
9	ปักธงชัย	นครราชสีมา	419	357.15
10	ขามทะเลสอ	นครราชสีมา	91	306.61



รูปที่ 4 อัตราป่วยโรคไข้หวัดใหญ่ปี 2563 จำแนกรายอำเภอในเขตสุขภาพที่ 9

โรคมือ เท้า ปาก ปี 2563 (วันที่ 1 มกราคม – 15 สิงหาคม 2563)

สถานการณ์โรคมือ เท้า ปาก ประเทศไทย

ตั้งแต่วันที่ 1 มกราคม– 8 สิงหาคม 2563 พบผู้ป่วย 7,107 ราย อัตราป่วย 10.70 ต่อประชากรแสนคน ไม่มีผู้เสียชีวิต อัตราส่วนเพศชาย ต่อเพศหญิง 1:0.83 กลุ่มอายุที่พบมากที่สุดคือ 0–4 ปี ร้อยละ 85.52 รองลงมา คือ กลุ่มอายุ 7-9 ปี ร้อยละ 4.85 ปี และอายุ 5 ปี ร้อยละ 4.67 ตามลำดับ ภาคที่มีอัตราป่วยสูงสุด คือ ภาคเหนือ 17.74 ต่อประชากรแสนคน รองลงมาคือภาคใต้ 11.33 ต่อประชากรแสนคน ภาคกลาง 10.59 ต่อประชากรแสนคน และภาคตะวันออกเฉียงเหนือ 6.67 ต่อประชากรแสนคนตามลำดับ โดยจังหวัดที่มีอัตราป่วยสูงสุดในประเทศไทย คือ จังหวัดน่าน อัตราป่วย 39.67 ต่อประชากรแสนคน

สถานการณ์โรคมือเท้าปากเขตสุขภาพที่ 9

ตั้งแต่วันที่ 1 มกราคม- 8 สิงหาคม 2563 มีผู้ป่วย 408 ราย อัตราป่วย 6.03 ต่อประชากรแสนคน ไม่มีผู้เสียชีวิต อัตราส่วนเพศหญิงต่อเพศชาย 1: 1.06 พบมากที่สุด ในอายุ 1 ปี อัตราป่วย 179.21 ต่อประชากรแสนคน รองลงมา คือ อายุ 2 ปี อัตราป่วย 108.04 ต่อประชากรแสนคน และอายุ 3 ปีอัตราป่วย 80.30 ต่อประชากรแสนคน ตามลำดับดังรูปที่ 1

เปรียบเทียบจำนวนผู้ป่วยโรคมือเท้าปากปี 2563 กับค่ามัธยฐาน 5 ปีย้อนหลัง (2558-2562) ไม่พบความผิดปกติของการเกิดโรคโดยมีจำนวนผู้ป่วยน้อยกว่าค่ามัธยฐาน 5 ปีย้อนหลัง (สัปดาห์ที่ 29-31 ข้อมูลยังไม่ครบถ้วน) ดังรูปที่ 2

จังหวัดที่มีอัตราป่วยโรคมือเท้าปากสูงสุดคือ จังหวัดสุรินทร์ 7.87 ต่อประชากรแสนคน รองลงมาคือจังหวัดนครราชสีมา 5.95 ต่อประชากรแสนคน จังหวัดชัยภูมิ 5.79 ต่อประชากรแสนคน และจังหวัดบุรีรัมย์ 4.71 ต่อประชากรแสนคน ตามลำดับ รายละเอียดดังตารางที่ 1 เมื่อจำแนกอัตราป่วยโรคมือเท้าปากระดับอำเภอ พบว่า อำเภอที่มีอัตราป่วยสูงสุดคือ อำเภอกาบเชิง จังหวัดสุรินทร์ 22.82 ต่อประชากรแสนคน รองลงมาคือ อำเภอบ้านด่าน จังหวัดบุรีรัมย์ 19.37 ต่อประชากรแสนคน และอำเภอลำทะเมนชัย จังหวัดสุรินทร์ 18.11 ต่อประชากรแสนคน ตามลำดับ รายละเอียดดังตารางที่ 2

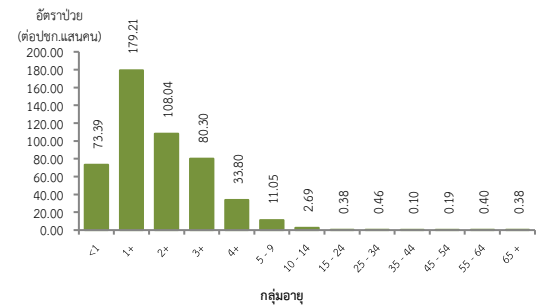
ข้อเสนอแนะ

ดำเนินงานควบคุมป้องกันโรคในศูนย์เด็กเล็กอย่างเข้มข้นและต่อเนื่องดังนี้

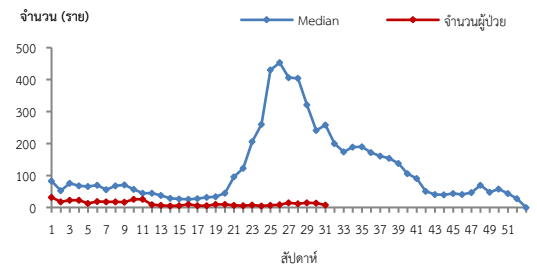
- ครูพี่เลี้ยงคัดกรองนักเรียนทุกเช้าก่อนเข้าเรียนหากพบเด็กป่วยให้แจ้งผู้ปกครองรับเด็กไปพบแพทย์หรือเจ้าหน้าที่สาธารณสุข และแจ้งเจ้าหน้าที่สาธารณสุขที่รับผิดชอบเมื่อพบนักเรียนที่มีอาการสงสัยโรคมือ เท้า ปาก
- สอนเด็กล้างมืออย่างถูกวิธีและจัดให้มีจุดล้างมือพร้อมสบู่หรือเจลล้างมือรวมถึงทำความสะอาดเครื่องนอน ของเล่นและอุปกรณ์ที่ใช้ส่วนรวมเป็นประจำ
- ผู้ปกครองควรหมั่นสังเกตอาการบุตรหลานอย่างใกล้ชิดหากมีอาการใช้ร่วมกับแผลในปากโดยอาจมีหรือไม่มีตุ่มน้ำที่มือหรือเท้าก็ได้บางรายอาจมีเฉพาะใช้ควรรีบพาไปพบแพทย์ และให้หยุดเรียนจนกว่าจะหายเป็นปกติและไม่ควรคลุกคลีกับคนอื่นๆในครอบครัวหลีกเลี่ยงการพาบุตรหลานที่มีอาการป่วยไปในที่ชุมชน เช่น สนามเด็กเล่น บ้านบอล ตลาด ห้างสรรพสินค้า เป็นต้น เพื่อลดการแพร่กระจายเชื้อและป้องกันการระบาดในชุมชน

ตารางที่ 2 อัตราป่วยโรคมือเท้าปากสูงสุด 10 อันดับแรกในปี 2563 เขตสุขภาพที่ 9

อัตราป่วยสะสม 10 อันดับแรก ระหว่างวันที่ 1 ม.ค.– 8 ส.ค.2563				
ลำดับ	อำเภอ	จังหวัด	Pt.ราย	อัตราป่วย*
1	กาบเชิง	สุรินทร์	14	22.82
2	บ้านด่าน	บุรีรัมย์	6	19.37
3	ชุมพลบุรี	สุรินทร์	13	18.11
4	วังน้ำเขียว	นครราชสีมา	8	18.06
5	หนองกี่	บุรีรัมย์	11	15.69
6	หนองบัวระเหว	ชัยภูมิ	6	15.68
7	ท่าตูม	สุรินทร์	15	15.48
8	เกษตรสมบูรณ์	ชัยภูมิ	15	13.4
9	เมือง	สุรินทร์	32	12.17
10	บัวเชด	สุรินทร์	5	12.15



รูปที่ 1 แผนภูมิแสดงอัตราป่วยโรคมือเท้าปากต่อประชากรแสนคน จำแนกตามกลุ่มอายุปี 2563



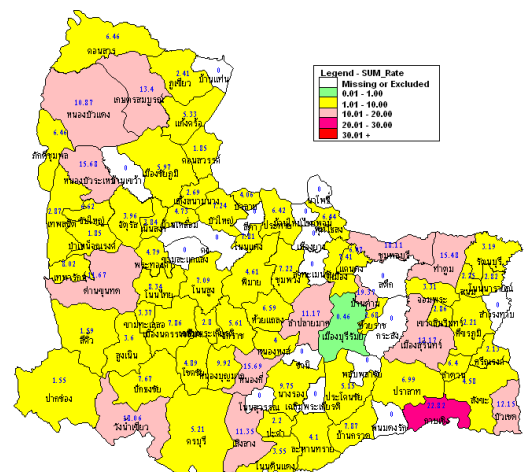
หมายเหตุ : สัปดาห์ที่ 29-31 ข้อมูลยังไม่ครบถ้วน

รูปที่ 2 จำนวนผู้ป่วยโรคมือเท้าปากจำแนกรายสัปดาห์เปรียบเทียบข้อมูลปี 2563 กับค่ามัธยฐาน 5 ปีย้อนหลัง (2558-2562)

ตารางที่ 1 เปรียบเทียบอัตราป่วยโรคมือเท้าปากปี 2563 และปี 2562 ช่วงเวลาเดียวกันแยกรายจังหวัด

จังหวัด	ปี 2563 (1 ม.ค.- 8 ส.ค.63)		ปี 2562 (1 ม.ค.- 8 ส.ค.62)		อัตราป่วย ปี 63/62 (เท่า)
	Pt. (ราย)	อัตรา ป่วย*	Pt. (ราย)	อัตรา ป่วย*	
สุรินทร์	110	7.87	1,096	78.44	0.10
นครราชสีมา	157	5.95	1,672	63.35	0.09
ชัยภูมิ	66	5.79	447	39.23	0.15
บุรีรัมย์	75	4.71	1,005	63.13	0.07

หมายเหตุ * อัตราป่วยต่อประชากรแสนคน



รูปที่ 3 อัตราป่วยโรคมือเท้าปาก ปี 2563 จำแนกรายอำเภอในเขตสุขภาพที่ 9

โรคหัด ปี 2563 (วันที่ 1 มกราคม - 15 สิงหาคม 2563)

สถานการณ์โรคหัดประเทศไทย

ตั้งแต่วันที่ 1 มกราคม - 8 สิงหาคม 2563 พบผู้ป่วย 954 ราย อัตราป่วย 1.44 ต่อประชากรแสนคน ไม่มีผู้เสียชีวิต อัตราส่วนเพศชายต่อเพศหญิง 1: 0.94 พบมากที่สุดในกลุ่มอายุ 0-4 ปี ร้อยละ 28.20 รองลงมาคือกลุ่มอายุ 15-24 ปี ร้อยละ 24.33 และกลุ่มอายุ 25-34 ร้อยละ 18.13 ตามลำดับ ภาคที่มีอัตราป่วยสูงสุดคือภาคใต้ 3.29 ต่อประชากรแสนคน รองลงมาคือภาคเหนือ 1.66 ต่อประชากรแสนคน ภาคกลาง 1.28 ต่อประชากรแสนคน และภาคตะวันออกเฉียงเหนือ 0.68 ต่อประชากรแสนคนตามลำดับ โดยจังหวัดที่มีอัตราป่วยสูงสุดในประเทศ คือ จังหวัดนราธิวาส อัตราป่วย 13.96 ต่อประชากรแสนคน

สถานการณ์โรคหัดเขตสุขภาพที่ 9

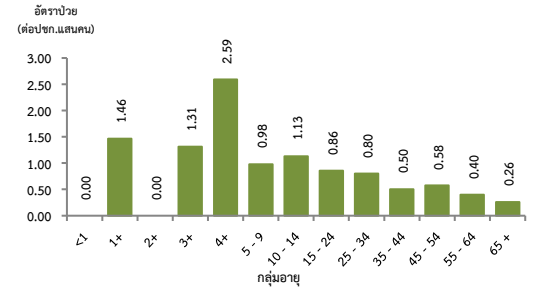
ตั้งแต่วันที่ 1 มกราคม- 8 สิงหาคม 2563 พบผู้ป่วยโรคหัด 45 ราย อัตราป่วย 0.66 ต่อประชากรแสนคน ไม่มีรายงานผู้เสียชีวิต อัตราส่วนเพศชายต่อเพศหญิง 1:1.65 พบมากในอายุ 4 ปี อัตราป่วย 2.59 ต่อประชากรแสนคน อายุ 1 ปี อัตราป่วย 1.46 ต่อประชากรแสนคน และกลุ่มอายุ 3 ปี อัตราป่วย 1.31 ต่อประชากรแสนคน ดังรูปที่ 1

ผู้ป่วยปี 2563 เปรียบเทียบค่ามัธยฐาน 5 ปีย้อนหลัง (2558-2562) พบว่า มีความผิดปกติของการเกิดโรคตั้งแต่สัปดาห์ที่ 7-9 โดยมีจำนวนผู้ป่วยมากกว่าค่ามัธยฐาน 5 ปีย้อนหลัง แต่ตั้งแต่สัปดาห์ที่ 10-ปัจจุบัน พบแนวโน้มการเกิดโรคลดลงและน้อยกว่าค่ามัธยฐาน 5 ปี ย้อนหลัง (สัปดาห์ที่ 29-31 ข้อมูลยังไม่ครบถ้วน) ดังรูปที่ 2

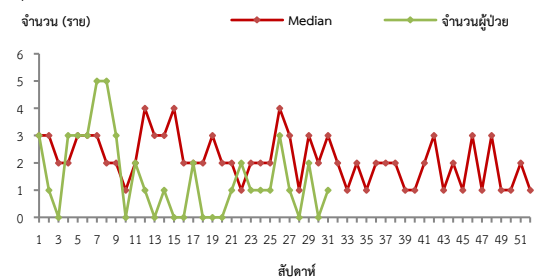
จังหวัดที่มีอัตราป่วยโรคหัดสูงสุดคือ จังหวัดชัยภูมิ 1.93 ต่อประชากรแสนคน รองลงมาคือ จังหวัดนครราชสีมา 0.61 ต่อประชากรแสนคน จังหวัดบุรีรัมย์ 0.25 ต่อประชากรแสนคน และจังหวัดสุรินทร์ 0.21 ต่อประชากรแสนคน รายละเอียดดังตารางที่ 1 ซึ่งเมื่อจำแนกอัตราป่วยโรคหัดระดับอำเภอพบว่า อำเภอที่มีอัตราป่วยสูงสุดคือ อำเภอจตุรัส จังหวัดชัยภูมิ 23.77 ต่อประชากรแสนคน รองลงมาคือ อำเภอบัวเขต จังหวัดสุรินทร์ 7.29 ต่อประชากรแสนคน และอำเภอพลับพลาชัย จังหวัดบุรีรัมย์ 4.51 ต่อประชากรแสนคน รายละเอียดดังตารางที่ 2

ข้อเสนอแนะ

1. หน่วยงานสาธารณสุข และสถานพยาบาลควรเพิ่มความเข้มแข็งในการเฝ้าระวังและสอบสวนผู้ป่วยไข้ออกผื่นและผู้ป่วยสงสัยหัด โดยให้มีการสอบสวนและรายงานผู้ป่วยสงสัย รวมถึงเก็บตัวอย่างเลือดส่งตรวจยืนยันทาง ห้องปฏิบัติการ ผ่านระบบ Measles Database Online (www.eradicationthai.com) ภายใน 48 ชั่วโมงหลังพบผู้ป่วยสงสัย
2. เน้นการดูแลและแยกผู้ป่วยหัดในโรงพยาบาล โดยพิจารณาให้วิตามินเอแก่ผู้ป่วยสงสัยหัดทุกรายเพื่อลดอาการรุนแรง และควรแยกผู้ป่วยออกจากผู้ป่วยโรคอื่นเพื่อลดโอกาสการติดเชื้อในโรงพยาบาล
3. ให้ความรู้เกี่ยวกับโรคหัด การติดต่อ การป้องกัน การรักษา แก่ผู้ป่วยและบุคคลใกล้ชิด
4. รมรงศ์ให้วัคซีนในกลุ่มเป้าหมายที่อยู่ในพื้นที่ระบาด และไม่สามารถตรวจสอบประวัติการได้รับวัคซีน



รูปที่ 1 แผนภูมิแสดงอัตราป่วยโรคหัดต่อประชากรแสนคนจำแนกตามกลุ่มอายุ ปี 2563



หมายเหตุ : สัปดาห์ที่ 29-31 ข้อมูลยังไม่ครบถ้วน

รูปที่ 2 จำนวนผู้ป่วยโรคหัด จำแนกรายสัปดาห์เปรียบเทียบกับข้อมูลปี 2563 กับค่ามัธยฐาน 5 ปี ย้อนหลัง (2558-2562)

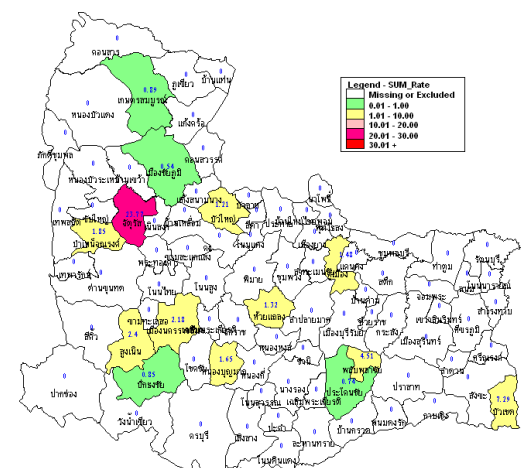
ตารางที่ 1 เปรียบเทียบอัตราป่วยโรคหัดปี 2563 และปี 2562 ช่วงเวลาเดียวกัน แยกรายจังหวัด

จังหวัด	ปี 2563 (1 ม.ค.-8 ส.ค.63)		ปี 2562 (1 ม.ค.- 8 ส.ค.62)		อัตราป่วย ปี 63/62 (เท่า)
	Pt. (ราย)	อัตรา ป่วย*	Pt. (ราย)	อัตรา ป่วย*	
ชัยภูมิ	22	1.93	15	1.32	1.46
นครราชสีมา	16	0.61	49	1.86	0.33
บุรีรัมย์	4	0.25	18	1.13	0.22
สุรินทร์	3	0.21	14	1.00	0.21

หมายเหตุ * อัตราป่วยต่อประชากรแสนคน

ตารางที่ 2 อัตราป่วยโรคหัดสูงสุด 10 อันดับแรกในปี 2563 เขตสุขภาพที่ 9

อัตราป่วยสะสม 10 อันดับแรก ระหว่างวันที่ 1 ม.ค.-8 ส.ค.2563				
ลำดับ	อำเภอ	จังหวัด	Pt.ราย	อัตราป่วย*
1	จตุรัส	ชัยภูมิ	18	23.77
2	บัวเขต	สุรินทร์	3	7.29
3	พลับพลาชัย	บุรีรัมย์	2	4.51
4	สูงเนิน	นครราชสีมา	2	2.40
5	เมือง	นครราชสีมา	10	2.18
6	บ้านเหลื่อม	ชัยภูมิ	1	1.85
7	หนองบุญมาก	นครราชสีมา	1	1.65
8	คูเมือง	บุรีรัมย์	1	1.48
9	ห้วยแถลง	นครราชสีมา	1	1.32
10	บัวใหญ่	นครราชสีมา	1	1.21



รูปที่ 3 อัตราป่วยโรคหัดปี 2563 จำแนกรายอำเภอในเขตสุขภาพที่ 9

โรคปอดบวม ปี 2563 (วันที่ 1 มกราคม - 15 สิงหาคม 2563)

สถานการณ์โรคปอดบวมประเทศไทย

ตั้งแต่วันที่ 1 มกราคม - 10 สิงหาคม 2563 พบผู้ป่วย 116,468 ราย อัตราป่วย 175.37 ต่อประชากรแสนคน เสียชีวิต 90 ราย อัตราป่วยตาย ร้อยละ 0.08 อัตราส่วนเพศชายต่อเพศหญิง 1: 0.81 พบมากที่สุดในกลุ่มอายุ 65 ปีขึ้นไป ร้อยละ 40.33 รองลงมาคือ กลุ่มอายุ 0-4 ปี ร้อยละ 19.21 และกลุ่มอายุ 55-64 ร้อยละ 14.38 ตามลำดับ ภาคที่มีอัตราป่วยสูงสุดคือ ภาคตะวันออกเฉียงเหนือ 221.81 ต่อประชากรแสนคน รองลงมาคือ ภาคเหนือ 216.90 ต่อประชากรแสนคน ภาคใต้ 151.02 ต่อประชากรแสนคน และภาคกลาง 118.62 ต่อประชากรแสนคนตามลำดับ โดยจังหวัดที่มีอัตราป่วยสูงสุดในประเทศ คือ จังหวัดอุบลราชธานี อัตราป่วย 380.25 ต่อประชากรแสนคน

สถานการณ์โรคปอดบวมเขตสุขภาพที่ 9

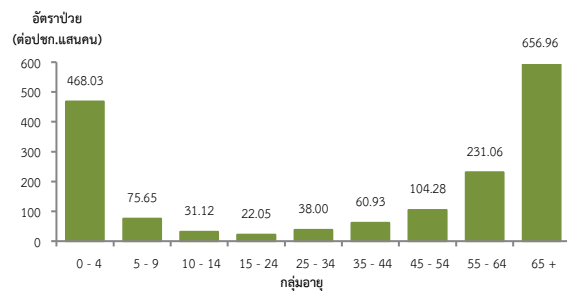
ตั้งแต่วันที่ 1 มกราคม-8 สิงหาคม 2563 พบผู้ป่วย 11,388 ราย อัตราป่วย 168.27 ต่อประชากรแสนคน ไม่มีผู้เสียชีวิต อัตราส่วนเพศชายต่อเพศหญิง 1:1.20 พบมากที่สุดในกลุ่มอายุ 65 ปีขึ้นไป อัตราป่วย 656.96 ต่อประชากรแสนคน รองลงมาคือ กลุ่มอายุ 0-4 ปี อัตราป่วย 468.03 ต่อประชากรแสนคน และกลุ่มอายุ 55-64 ปี อัตราป่วย 231.06 ต่อประชากรแสนคนตามลำดับ ดังรูปที่ 1

เปรียบเทียบจำนวนผู้ป่วยโรคปอดบวม ปี 2563 กับค่ามัธยฐาน 5 ปีย้อนหลัง (2558-2562) พบว่า ตั้งแต่สัปดาห์ที่ 8 - ปัจจุบัน ไม่พบความผิดปกติของการเกิดโรค โดยมีจำนวนผู้ป่วยน้อยกว่าค่ามัธยฐานและแนวโน้มการเกิดโรคลดลงอย่างต่อเนื่อง (สัปดาห์ที่ 29-31 ข้อมูลยังไม่ครบถ้วน) ดังรูปที่ 2

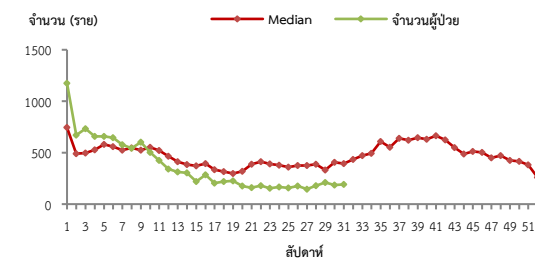
จังหวัดที่มีอัตราป่วยโรคปอดบวมสูงสุดคือ จังหวัดบุรีรัมย์ 230.86 ต่อประชากรแสนคน รองลงมาคือ จังหวัดชัยภูมิ 218.19 ต่อประชากรแสนคน จังหวัดนครราชสีมา 129.58 ต่อประชากรแสนคน และจังหวัดสุรินทร์ 129.33 ต่อประชากรแสนคน ตามลำดับ รายละเอียดดังตารางที่ 1 เมื่อจำแนกอัตราป่วยโรคปอดบวมในระดับอำเภอ พบว่า อำเภอที่มีอัตราป่วยสูงสุดคือ อำเภอหนองบัวระเหว จังหวัดชัยภูมิ 729.13 ต่อประชากรแสนคน รองลงมาคือ อำเภอลำปลายมาศ จังหวัดบุรีรัมย์ 399.72 ต่อประชากรแสนคน และอำเภอกระสัง จังหวัดบุรีรัมย์ 382.36 ต่อประชากรแสนคนตามลำดับ รายละเอียดดังตารางที่ 2

ข้อเสนอแนะ

1. ผู้ป่วยที่เป็นโรคปอดบวมจากไข้หวัดใหญ่ควรให้ยาต้านเชื้อไวรัส
2. หลังจากผู้ป่วยได้รับการวินิจฉัยสาเหตุจากเชื้อแบคทีเรียควรรักษาด้วยยาปฏิชีวนะอย่างรวดเร็วที่สุด
3. ฉีดวัคซีนป้องกันโรคในกลุ่มเสี่ยงคือ เด็กเล็ก ผู้ที่มีอายุ 65 ปีขึ้นไป และผู้ที่มีภาวะภูมิคุ้มกันต่ำหรือมีโรคประจำตัวบางอย่าง การฉีดวัคซีนที่ส่งผลในการลดอัตราการเกิดโรคปอดบวมจากการติดเชื้อ ซึ่งได้แก่ วัคซีนป้องกันไข้หวัดใหญ่ และวัคซีนป้องกันโรคปอดอักเสบ



รูปที่ 1 แผนภูมิแสดงอัตราป่วยโรคปอดบวมต่อประชากรแสนคนจำแนกตามกลุ่มอายุ ปี 2563



หมายเหตุ : สัปดาห์ที่ 29-31 ข้อมูลยังไม่ครบถ้วน

รูปที่ 2 จำนวนผู้ป่วยโรคปอดบวมจำแนกรายสัปดาห์เปรียบเทียบกับข้อมูลปี 2563 กับค่ามัธยฐาน 5 ปีย้อนหลัง (2558-2562)

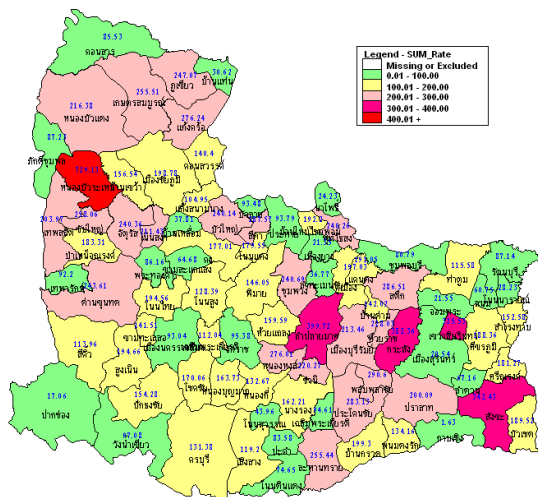
ตารางที่ 1 เปรียบเทียบอัตราป่วยโรคปอดบวมปี 2563 และปี 2562 ช่วงเวลาเดียวกันแยกรายจังหวัด

จังหวัด	ปี 2563 (1 ม.ค.-8 ส.ค. 63)		ปี 2562 (1 ม.ค.-8 ส.ค.62)		อัตราป่วย ปี 63/62 (เท่า)
	Pt. (ราย)	อัตรา ป่วย*	Pt. (ราย)	อัตรา ป่วย*	
บุรีรัมย์	3,675	230.86	3,391	213.02	1.08
ชัยภูมิ	2,486	218.19	3,757	329.75	0.66
นครราชสีมา	3,420	129.58	4,458	168.91	0.77
สุรินทร์	1,807	129.33	2,856	204.41	0.63

หมายเหตุ * อัตราป่วยต่อประชากรแสนคน

ตารางที่ 2 อัตราป่วยโรคปอดบวมที่สูงสุด 10 อันดับแรกในปี 2563 เขตสุขภาพที่ 9

อัตราป่วยสะสม 10 อันดับแรก ระหว่างวันที่ 1 ม.ค. - 8 ส.ค. 2563				
ลำดับ	อำเภอ	จังหวัด	Pt.ราย	อัตราป่วย*
1	หนองบัวระเหว	ชัยภูมิ	279	729.13
2	ลำปลายมาศ	บุรีรัมย์	537	399.72
3	กระสัง	บุรีรัมย์	402	382.36
4	สังขะ	สุรินทร์	449	342.43
5	เขวาสินรินทร์	สุรินทร์	114	325.53
6	พลับพลาชัย	บุรีรัมย์	129	290.6
7	สีดา	นครราชสีมา	70	287.57
8	สตึก	บุรีรัมย์	321	286.51
9	ประโคนชัย	บุรีรัมย์	385	283.13
10	แก้งคร้อ	ชัยภูมิ	259	276.24



รูปที่ 3 อัตราป่วยโรคปอดบวมปี 2563 จำแนกรายอำเภอในเขตสุขภาพที่ 9