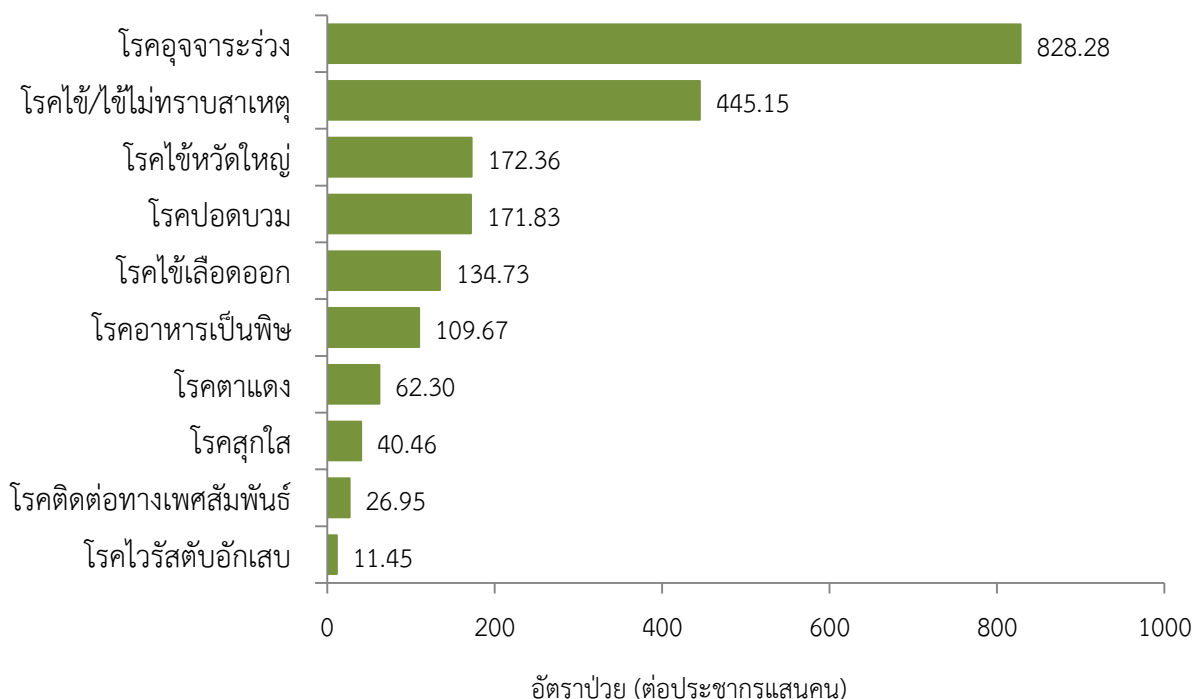


## สถานการณ์โรคสำคัญที่เฝ้าระวังทางระบาดวิทยาในพื้นที่เขตสุขภาพที่ 9 ประจำสัปดาห์ที่ 33 ปี 2563 (วันที่ 16 - 22 สิงหาคม 2563)

การวิเคราะห์สถานการณ์ใช้ข้อมูลสะสมตั้งแต่สัปดาห์ที่ 1 -32 (วันที่ 1 มกราคม - 15 สิงหาคม 2563) เขตสุขภาพที่ 9 ได้รับรายงานผู้ป่วยในระบบเฝ้าระวัง รง.506 จากเครือข่าย 4 จังหวัด (นครราชสีมา ชัยภูมิ สุรินทร์ และบุรีรัมย์) มีรายงานผู้เสียชีวิต 7 ราย ได้แก่ โรคไข้หวัดใหญ่ 2 ราย (นครราชสีมา 2 ราย) โรคไข้หัด 2 ราย (นครราชสีมา 2 ราย) โรคไข้สมองอักเสบไม่ทราบสาเหตุ 1 ราย (สุรินทร์ 1 ราย) และโรคไข้เลือดออก 2 ราย (นครราชสีมา 2 ราย)

### 10 อันดับโรคที่มีอัตราป่วยต่อประชากรแสนคนสูงสุด

10 อันดับโรคที่มีอัตราป่วยต่อประชากรแสนคนสูงสุด คือ โรคอุจจาระร่วง 828.28 ต่อประชากรแสนคน โรคไข้/ไข้ไม่ทราบสาเหตุ 445.15 ต่อประชากรแสนคน โรคไข้หวัดใหญ่ 172.36 ต่อประชากรแสนคน โรคปอดบวม 171.83 ต่อประชากรแสนคน โรคไข้เลือดออก 134.73 ต่อประชากรแสนคน โรคอาหารเป็นพิษ 109.67 ต่อประชากรแสนคน โรคตาแดง 62.30 ต่อประชากรแสนคน โรคสุกใส 40.46 ต่อประชากรแสนคน โรคติดต่อทางเพศสัมพันธ์ 26.95 ต่อประชากรแสนคน และโรคไวรัสตับอักเสบบี 11.45 ต่อประชากรแสนคน ตามลำดับ ดังรูปที่ 1



รูปที่ 1 10 อันดับโรคที่มีอัตราป่วยต่อประชากรแสนคนสูงสุดในพื้นที่เขตสุขภาพที่ 9  
ที่มา :รายงาน 506 สำนักงานสาธารณสุขจังหวัดในพื้นที่ข้อมูล ณ วันที่ 15 สิงหาคม 2563

**โรคที่เป็นปัญหาทางสาธารณสุขในพื้นที่เขตสุขภาพที่ 9 มีดังนี้**

## โรคไข้เลือดออกปี 2563 (วันที่ 1 มกราคม - 22 สิงหาคม 2563)

### สถานการณ์โรคไข้เลือดออกประเทศไทย

ตั้งแต่วันที่ 1 มกราคม - 17 สิงหาคม 2563 มีผู้ป่วยโรคไข้เลือดออก 44,403 ราย อัตราป่วย 66.86 ต่อประชากรแสนคน เสียชีวิต 32 ราย อัตราป่วยตายร้อยละ 0.07 อัตราส่วนเพศชายต่อเพศหญิง 1:0.91 พบมากที่สุดในกลุ่มอายุ 15-24 ปี ร้อยละ 26.22 รองลงมาคือ กลุ่มอายุ 10-14 ปี ร้อยละ 22.20 และกลุ่มอายุ 25-34 ปี ร้อยละ 13.10 ตามลำดับ ภาคที่มีอัตราป่วยสูงสุด คือ ภาคตะวันออกเฉียงเหนือ 91.51 ต่อประชากรแสนคน รองลงมาคือ ภาคเหนือ 71.58 ต่อประชากรแสนคน ภาคกลาง 49.92 ต่อประชากรแสนคน และภาคใต้ 44.29 ต่อประชากรแสนคน ตามลำดับ โดยจังหวัดที่มีอัตราป่วยสูงสุดในประเทศ คือ จังหวัดแม่ฮ่องสอน อัตราป่วย 343.99 ต่อประชากรแสนคน

### สถานการณ์โรคไข้เลือดออกเขตสุขภาพที่ 9

ตั้งแต่วันที่ 1 มกราคม - 15 สิงหาคม 2563 พบผู้ป่วย 9,118 ราย อัตราป่วย 134.73 ต่อประชากรแสนคน เสียชีวิต 2 ราย (นครราชสีมา 2 ราย) อัตราป่วยตายเท่ากับร้อยละ 0.02 อัตราส่วนเพศหญิงต่อเพศชาย 1: 1.06 พบมากที่สุดในกลุ่มอายุ 10-14 ปี อัตราป่วย 573.96 ต่อประชากรแสนคน รองลงมา คือกลุ่มอายุ 5-9 ปี อัตราป่วย 463.48 ต่อประชากรแสนคน และกลุ่มอายุ 15-24 ปี อัตราป่วย 230.81 ต่อประชากรแสนคน ตามลำดับ ดังรูปที่ 1

เปรียบเทียบจำนวนผู้ป่วยโรคไข้เลือดออกปี 2563 กับค่ามัธยฐาน 5 ปีย้อนหลัง (2558-2562) พบว่ามีความผิดปกติของการเกิดโรคตั้งแต่สัปดาห์ที่ 1 เนื่องจากจำนวนผู้ป่วยมากกว่าค่ามัธยฐาน และตั้งแต่สัปดาห์ที่ 16 มีแนวโน้มการเกิดโรคเพิ่มขึ้นอย่างชัดเจน (สัปดาห์ที่ 29-32 ข้อมูลยังไม่ครบถ้วน) ดังรูปที่ 2

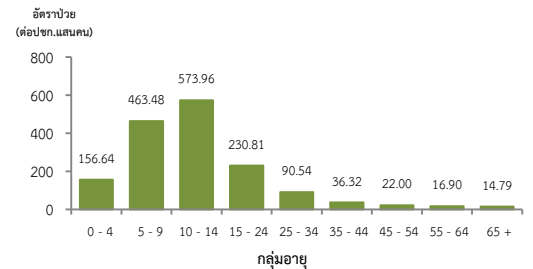
จังหวัดที่มีอัตราป่วยโรคไข้เลือดออกสูงสุดคือ จังหวัดชัยภูมิ 201.96 ต่อประชากรแสนคน รองลงมาคือ จังหวัดนครราชสีมา 180.58 ต่อประชากรแสนคน จังหวัดสุรินทร์ 78.94 ต่อประชากรแสนคน และจังหวัดบุรีรัมย์ 59.55 ต่อประชากรแสนคน ตามลำดับ รายละเอียดดังตารางที่ 1 เมื่อจำแนกอัตราป่วยโรคไข้เลือดออกในระดับอำเภอพบว่า อำเภอที่มีอัตราป่วยสูงสุดคือ อำเภอเฉลิมพระเกียรติ จังหวัดนครราชสีมา 705.88 ต่อประชากรแสนคน รองลงมาคือ อำเภอพุทไธสง จังหวัดบุรีรัมย์ 405.43 ต่อประชากรแสนคน และอำเภอบึงกระบัง จังหวัดนครราชสีมา 367.38 ต่อประชากรแสนคน ตามลำดับ รายละเอียดดังตารางที่ 2

### ข้อเสนอแนะ

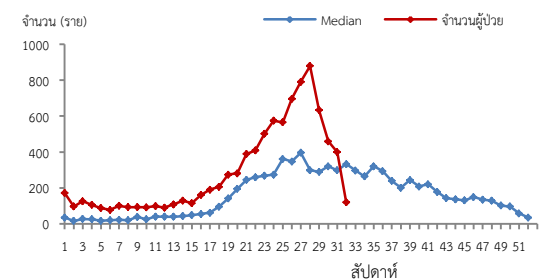
1. เฝ้าระวังผู้ป่วยโดยเฉพาะเด็กเล็กในศูนย์เด็กเล็กและกลุ่มนักเรียน ถ้าพบผู้ป่วยจะต้องสอบสวนโรคเฉพาะรายทุกราย และดำเนินการควบคุมโรคตามมาตรการ 0 3 7
2. ควบคุมค่าดัชนีลูกน้ำยุงลายไม่ให้เกินเกณฑ์มาตรฐานที่กำหนด (HI<10, CI=0)
3. ประชาสัมพันธ์มาตรการ 3 เก็บป้องกัน 3 โรค และ 5ป 1ข ในการควบคุมโรคไข้เลือดออก
4. สร้างความเข้าใจและความตระหนักในการควบคุม ป้องกันโรคไข้เลือดออก “บ้านตนเอง ครอบครัวยุคใหม่ คนในครอบครัวต้องเป็นผู้ดูแลกันเองเป็นอันดับแรก “หรือที่เรียกว่า “บ้านใครบ้านมัน”

ตารางที่ 2 อัตราป่วยโรคไข้เลือดออกสูงสุด 10 อันดับแรกในปี 2563 เขตสุขภาพที่ 9

อัตราป่วยสะสม 10 อันดับแรก ระหว่างวันที่ 1 ม.ค.- 15 ส.ค. 2563				
ลำดับ	อำเภอ	จังหวัด	Pt.ราย	อัตราป่วย*
1	เฉลิมพระเกียรติ	นครราชสีมา	252	705.88
2	พุทไธสง	บุรีรัมย์	189	405.43
3	ปักธงชัย	นครราชสีมา	431	367.38
4	เทพารักษ์	นครราชสีมา	89	356.77
5	เนินสง่า	ชัยภูมิ	74	284.47
6	โนนไทย	นครราชสีมา	204	283.49
7	เกษตรสมบูรณ์	ชัยภูมิ	310	276.96
8	สูงเนิน	นครราชสีมา	230	276.37
9	เมือง	ชัยภูมิ	482	261.78
10	หนองบัวระเหว	ชัยภูมิ	96	250.88



รูปที่ 1 แผนภูมิแสดงอัตราป่วยโรคไข้เลือดออกต่อประชากรแสนคน จำแนกตามกลุ่มอายุ ปี 2563

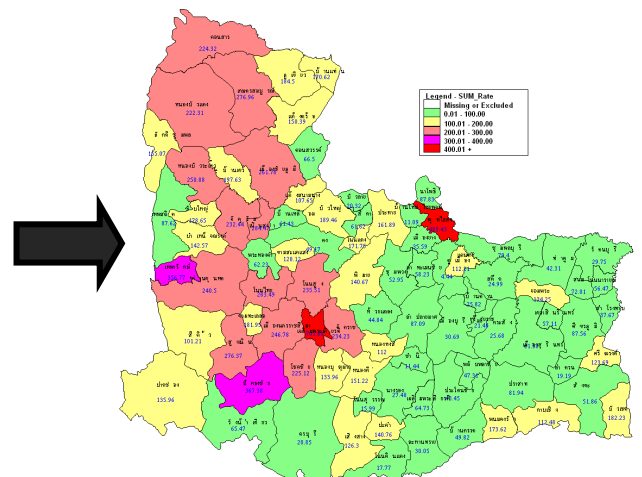


หมายเหตุ : สัปดาห์ที่ 29-32 ข้อมูลยังไม่ครบถ้วน

รูปที่ 2 จำนวนผู้ป่วยโรคไข้เลือดออกจำแนกรายสัปดาห์เปรียบเทียบกับข้อมูลปี 2563 กับค่ามัธยฐาน 5 ปีย้อนหลัง (2558-2562) ตารางที่ 1 เปรียบเทียบผู้ป่วยโรคไข้เลือดออกปี 2563 และ ปี 2562 ช่วงเวลาเดียวกันแยกรายจังหวัด

จังหวัด	ปี 2563 (1 ม.ค.-15 ส.ค. 63)		ปี 2562 (1 ม.ค.-15 ส.ค.62)		อัตราป่วยปี 63/62 (เท่า)
	Pt. (ราย)	อัตราป่วย*	Pt. (ราย)	อัตราป่วย*	
ชัยภูมิ	2,301	201.96	1,758	154.30	1.31
นครราชสีมา	4,766	180.58	6,290	238.33	0.76
สุรินทร์	1,103	78.94	2,163	154.81	0.51
บุรีรัมย์	948	59.55	2,653	166.66	0.36

หมายเหตุ \* อัตราป่วยต่อประชากรแสนคน



รูปที่ 3 อัตราป่วยโรคไข้เลือดออก ปี 2563 จำแนกรายอำเภอในเขตสุขภาพที่ 9

## โรคไข้หวัดใหญ่ ปี 2563 (วันที่ 1 มกราคม - 22 สิงหาคม 2563)

### สถานการณ์โรคไข้หวัดใหญ่ประเทศไทย

ตั้งแต่วันที่ 1 มกราคม- 17 สิงหาคม 2563 มีผู้ป่วย 106,943 ราย อัตราป่วย 161.02 ต่อประชากรแสนคน เสียชีวิต 3 ราย อัตราป่วยตายร้อยละ 0.003 อัตราส่วนเพศชายต่อเพศหญิง 1:1.08 พบมากที่สุดในกลุ่มอายุ 0-4 ปี ร้อยละ 21.63 รองลงมา คือ กลุ่มอายุ 10-14 ปี ร้อยละ 12.44 และกลุ่มอายุ 7-9 ปี ร้อยละ 10.93 ตามลำดับ ภาคที่มีอัตราป่วยสูงสุดคือ ภาคเหนือ 228.67 ต่อประชากรแสนคน รองลงมา คือ ภาคกลาง 187.07 ต่อประชากรแสนคน ภาคตะวันออกเฉียงเหนือ 137.10 ต่อประชากรแสนคน และภาคใต้ 67.16 ต่อประชากรแสนคน ตามลำดับ โดยจังหวัดที่มีอัตราป่วยสูงสุดในประเทศ คือ จังหวัดพะเยา อัตราป่วย 460.84 ประชากรแสนคน

### สถานการณ์โรคไข้หวัดใหญ่เขตสุขภาพที่ 9

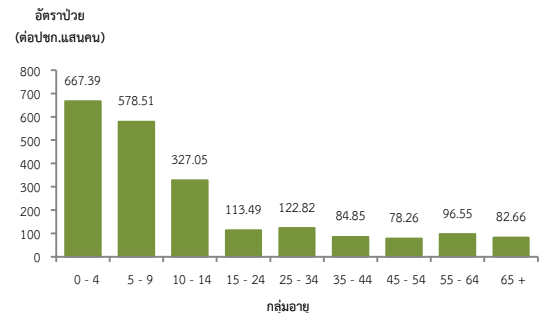
ตั้งแต่วันที่ 1 มกราคม- 15 สิงหาคม 2563 พบผู้ป่วย 11,665 ราย อัตราป่วย 172.36 ต่อประชากรแสนคน มีผู้เสียชีวิต 2 ราย (นครราชสีมา 2 ราย) อัตราป่วยตายร้อยละ 0.02 อัตราส่วนเพศชายต่อเพศหญิง 1: 1.13 พบมากที่สุดในกลุ่มอายุ 0-4 ปี อัตราป่วย 667.39 ต่อประชากรแสนคน รองลงมา คือ กลุ่มอายุ 5-9 ปี อัตราป่วย 578.51 ต่อประชากรแสนคน และกลุ่มอายุ 10-14 ปี อัตราป่วย 327.05 ต่อประชากรแสนคน ตามลำดับ ดังรูปที่ 1

เปรียบเทียบผู้ป่วยโรคไข้หวัดใหญ่ ปี 2563 กับค่ามัธยฐาน 5 ปีย้อนหลัง (2558-2562) พบว่า ปี 2563 ตั้งแต่สัปดาห์ที่ 1- 8 มีความผิดปกติของการเกิดโรคไข้หวัดใหญ่เนื่องจากจำนวนผู้ป่วยมากกว่าค่ามัธยฐาน 5 ปีย้อนหลัง แต่ตั้งแต่สัปดาห์ที่ 9 - ปัจจุบัน พบแนวโน้มการเกิดโรคลดลงอย่างต่อเนื่องและจำนวนผู้ป่วยน้อยกว่าค่ามัธยฐาน 5 ปีย้อนหลัง (สัปดาห์ที่ 29-32 ข้อมูลยังไม่ครบถ้วน) ดังรูปที่ 2 และมีค่าสัดส่วน ILI ทั้ง 4 จังหวัดน้อยกว่าร้อยละ 5 ดังรูปที่ 3

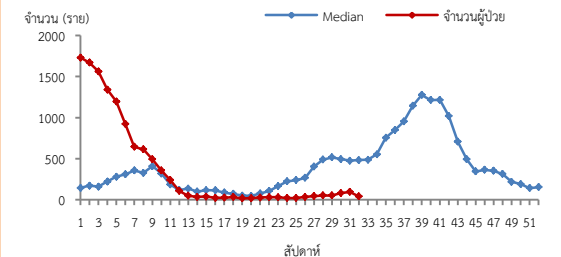
จังหวัดที่มีอัตราป่วยโรคไข้หวัดใหญ่สูงสุดคือ จังหวัดนครราชสีมา 247.91 ต่อประชากรแสนคน รองลงมาคือ จังหวัดชัยภูมิ 161.14 ต่อประชากรแสนคน จังหวัดบุรีรัมย์ 150.57 ต่อประชากรแสนคน และจังหวัดสุรินทร์ 63.63 ต่อประชากรแสนคน ตามลำดับ รายละเอียดดังตารางที่ 1 เมื่อจำแนกอัตราป่วยโรคไข้หวัดใหญ่ระดับอำเภอ พบว่า อำเภอที่มีอัตราป่วยสูงสุดคือ อำเภอเสิงสาง จังหวัดนครราชสีมา 769.15 ต่อประชากรแสนคน รองลงมาคือ อำเภอบัวใหญ่ จังหวัดนครราชสีมา 497.19 ต่อประชากรแสนคน และอำเภอเมือง จังหวัดนครราชสีมา 427.18 ต่อประชากรแสนคน ตามลำดับ รายละเอียดดังตารางที่ 2

### ข้อเสนอแนะ

1. โรคไข้หวัดใหญ่เป็นโรคที่มีวิธีการป้องกันและวิธีการรักษาที่มีประสิทธิภาพ แต่ต้องเฝ้าระวังในกลุ่มผู้สูงอายุอย่างเข้มข้นเนื่องจากเป็นกลุ่มที่มีอัตราป่วยต่ำแต่มีอัตราป่วยตายสูง ซึ่งส่วนใหญ่อยู่ในกลุ่มผู้สูงอายุที่มีโรคประจำตัวด้วยโรคเรื้อรังไม่ได้รับวัคซีนป้องกันโรคไข้หวัดใหญ่
2. เฝ้าระวังผู้ป่วยที่มีอาการ ILI โดยเฉพาะกลุ่มผู้สูงอายุ ถ้าพบผู้ที่มีอาการเข้าได้กับโรคไข้หวัดใหญ่ต้องตรวจทางห้องปฏิบัติการด้วย Rapid test และให้ยา Oseltamivir
3. ในสถานที่ที่มีคนอยู่หนาแน่นและพักค้าง เช่น เรือนจำ ค่ายทหาร โรงเรียน การเข้าค่ายพักแรม ควรมีการคัดกรองผู้ที่มีอาการคล้ายไข้หวัดใหญ่ หากพบผู้ป่วยต้องมีการแยกผู้ป่วย โดยให้แยกห้องนอน หรือหยุดเรียน หยุดงาน
4. เมื่อมีผู้ป่วยโรคไข้หวัดใหญ่จะต้องดำเนินการสอบสวนโรคเฉพาะรายทุกราย และค้นหาผู้ป่วยเพิ่มเติมในพื้นที่

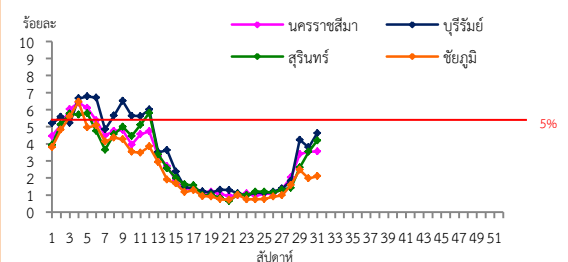


รูปที่ 1 แผนภูมิแสดงอัตราป่วยโรคไข้หวัดใหญ่ต่อประชากรแสนคน จำแนกตามกลุ่มอายุ ปี 2563



หมายเหตุ : สัปดาห์ที่ 29-32 ข้อมูลยังไม่ครบถ้วน

รูปที่ 2 จำนวนผู้ป่วยโรคไข้หวัดใหญ่จำแนกรายสัปดาห์เปรียบเทียบกับข้อมูล ปี 2563 กับค่ามัธยฐาน 5 ปี ย้อนหลัง (2558 - 2562)



รูปที่ 3 สัดส่วน ILI ต่อผู้ใหญ่นอก แยกรายจังหวัดเขตสุขภาพที่ 9 นครราชสีมา ปี 2563

ที่มา : ระบบเฝ้าระวังโรคทางระบาดวิทยาของกลุ่มอาการคล้ายไข้หวัดใหญ่ สำนักงานระบาดวิทยา กรมควบคุมโรค ข้อมูล ณ วันที่ 20 ส.ค. 2563

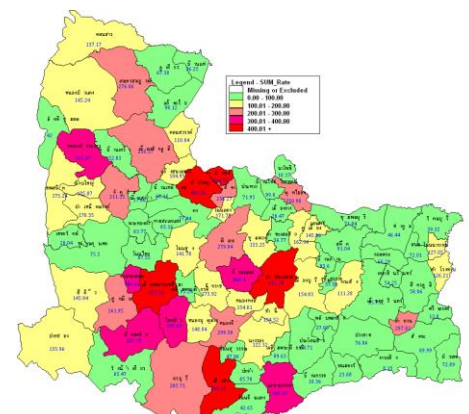
ตารางที่ 1 เปรียบเทียบอัตราป่วยโรคไข้หวัดใหญ่ปี 2563 และปี 2562 ช่วงเวลาเดียวกันแยกรายจังหวัด

จังหวัด	ปี 2563 (1 ม.ค.-15 ส.ค. 63)		ปี 2562 (1 ม.ค.-15 ส.ค. 62)		อัตราป่วย 63/62 (เท่า)
	Pt. (ราย)	อัตราป่วย*	Pt. (ราย)	อัตราป่วย*	
นครราชสีมา	6,543	247.91	16,335	618.93	0.40
ชัยภูมิ	1,836	161.14	3,587	314.83	0.51
บุรีรัมย์	2,397	150.57	3,278	205.92	0.73
สุรินทร์	889	63.63	2,983	213.50	0.30

หมายเหตุ \* อัตราป่วยต่อประชากรแสนคน

ตารางที่ 2 อัตราป่วยโรคไข้หวัดใหญ่สูงสุด 10 อันดับแรกในปี 2563เขตสุขภาพที่ 9

อัตราป่วยสะสม 10 อันดับแรก ระหว่างวันที่ 1 ม.ค. - 15 ส.ค. 2563				
ลำดับ	อำเภอ	จังหวัด	Pt.ราย	อัตราป่วย*
1	เสิงสาง	นครราชสีมา	542	769.15
2	บัวใหญ่	นครราชสีมา	412	497.18
3	เมือง	นครราชสีมา	1,956	427.18
4	ลำปลายมาศ	บุรีรัมย์	561	417.58
5	บัวลาย	นครราชสีมา	102	414.55
6	โชคชัย	นครราชสีมา	325	397.63
7	ห้วยแถลง	นครราชสีมา	280	369.3
8	หนองบัวระเหว	ชัยภูมิ	140	365.87
9	ปักธงชัย	นครราชสีมา	419	357.15
10	ขามทะเลสอ	นครราชสีมา	91	306.61



รูปที่ 4 อัตราป่วยโรคไข้หวัดใหญ่ ปี 2563 จำแนกรายอำเภอในเขตสุขภาพที่ 9

## โรคมือ เท้า ปาก ปี 2563 (วันที่ 1 มกราคม – 22 สิงหาคม 2563)

### สถานการณ์โรคมือ เท้า ปาก ประเทศไทย

ตั้งแต่วันที่ 1 มกราคม– 17 สิงหาคม 2563 พบผู้ป่วย 7,314 ราย อัตราป่วย 11.01 ต่อประชากรแสนคน ไม่มีผู้เสียชีวิต อัตราส่วนเพศชาย ต่อเพศหญิง 1:0.84 กลุ่มอายุที่พบมากที่สุดคือ 0–4 ปี ร้อยละ 82.53 รองลงมา คือ กลุ่มอายุ 7-9 ปี ร้อยละ 4.94 ปี และอายุ 5 ปี ร้อยละ 4.65 ตามลำดับ ภาคที่มีอัตราป่วยสูงสุด คือ ภาคเหนือ 18.12 ต่อประชากรแสนคน รองลงมาคือภาคใต้ 11.91 ต่อประชากรแสนคน ภาคกลาง 10.85 ต่อประชากรแสนคน และภาคตะวันออกเฉียงเหนือ 6.88 ต่อประชากรแสนคนตามลำดับ โดยจังหวัดที่มีอัตราป่วยสูงสุดในประเทศ คือ จังหวัดน่าน อัตราป่วย 39.67 ต่อประชากรแสนคน

### สถานการณ์โรคมือเท้าปากเขตสุขภาพที่ 9

ตั้งแต่วันที่ 1 มกราคม- 15 สิงหาคม 2563 มีผู้ป่วย 425 ราย อัตราป่วย 6.28 ต่อประชากรแสนคน ไม่มีผู้เสียชีวิต อัตราส่วนเพศหญิงต่อเพศชาย 1: 1.08 พบมากที่สุด ในอายุ 1 ปี อัตราป่วย 182.15 ต่อประชากรแสนคน รองลงมา คือ อายุ 2 ปี อัตราป่วย 112.25 ต่อประชากรแสนคน และอายุ 3 ปีอัตราป่วย 85.75 ต่อประชากรแสนคนตามลำดับดังรูปที่ 1

เปรียบเทียบจำนวนผู้ป่วยโรคมือเท้าปากปี 2563 กับค่ามัธยฐาน 5 ปีย้อนหลัง (2558-2562) ไม่พบความผิดปกติของการเกิดโรคโดยมีจำนวนผู้ป่วยน้อยกว่าค่ามัธยฐาน 5 ปีย้อนหลัง (สัปดาห์ที่ 29-32 ข้อมูลยังไม่ครบถ้วน) ดังรูปที่ 2

จังหวัดที่มีอัตราป่วยโรคมือเท้าปากสูงสุดคือ จังหวัดสุรินทร์ 8.80 ต่อประชากรแสนคน รองลงมาคือจังหวัดนครราชสีมา 5.99 ต่อประชากรแสนคน จังหวัดชัยภูมิ 5.97 ต่อประชากรแสนคน และจังหวัดบุรีรัมย์ 4.77 ต่อประชากรแสนคน ตามลำดับ รายละเอียดดังตารางที่ 1 เมื่อจำแนกอัตราป่วยโรคมือเท้าปากระดับอำเภอ พบว่า อำเภอที่มีอัตราป่วยสูงที่สุดคือ อำเภอกาบเชิง จังหวัดสุรินทร์ 30.97 ต่อประชากรแสนคน รองลงมาคือ อำเภอบ้านด่าน จังหวัดบุรีรัมย์ 19.37 ต่อประชากรแสนคน และอำเภอลำทะเมนชัย จังหวัดสุรินทร์ 18.29 ต่อประชากรแสนคน ตามลำดับ รายละเอียดดังตารางที่ 2

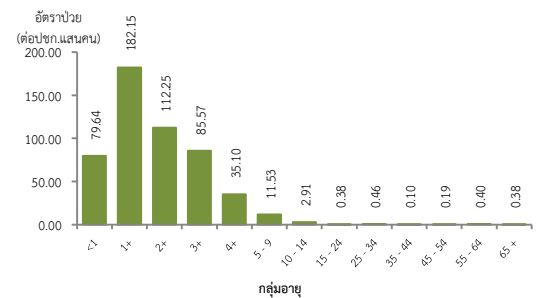
### ข้อเสนอแนะ

ดำเนินงานควบคุมป้องกันโรคในศูนย์เด็กเล็กอย่างเข้มข้นและต่อเนื่องดังนี้

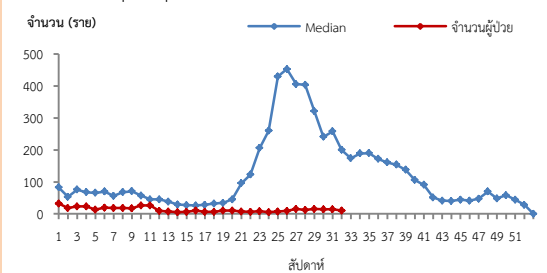
- ครูที่เลี้ยงคัดกรองนักเรียนทุกเช้าก่อนเข้าเรียนหากพบเด็กป่วยให้แจ้งผู้ปกครองรับเด็กไปพบแพทย์หรือเจ้าหน้าที่สาธารณสุข และแจ้งเจ้าหน้าที่สาธารณสุขที่รับผิดชอบเมื่อพบนักเรียนที่มีอาการสงสัยโรคมือ เท้า ปาก
- สอนเด็กล้างมืออย่างถูกวิธีและจัดให้มีจุดล้างมือพร้อมสบู่หรือเจลล้างมือรวมถึงทำความสะอาดเครื่องนอน ของเล่นและอุปกรณ์ที่ใช้ส่วนรวมเป็นประจำ
- ผู้ปกครองควรหมั่นสังเกตอาการบุตรหลานอย่างใกล้ชิดหากมีอาการใช้ร่วมกับแผลในปากโดยอาจมีหรือไม่มีตุ่มน้ำที่มือหรือเท้าก็ได้บางรายอาจมีเฉพาะใช้ควรรีบพาไปพบแพทย์ และให้หยุดเรียนจนกว่าจะหายเป็นปกติและไม่ควรคลุกคลีกับคนอื่นในครอบครัวหลีกเลี่ยงการพาบุตรหลานที่มีอาการป่วยไปในที่ชุมชน เช่น สนามเด็กเล่น บ้านบอล ตลาด ห้างสรรพสินค้า เป็นต้น เพื่อลดการแพร่กระจายเชื้อและป้องกันการระบาดในชุมชน

ตารางที่ 2 อัตราป่วยโรคมือเท้าปากสูงสุด 10 อันดับแรกในปี 2563 เขตสุขภาพที่ 9

อัตราป่วยสะสม 10 อันดับแรก ระหว่างวันที่ 1 ม.ค.-15 ส.ค.2563				
ลำดับ	อำเภอ	จังหวัด	Pt.ราย	อัตราป่วย*
1	กาบเชิง	สุรินทร์	19	30.97
2	บ้านด่าน	บุรีรัมย์	6	19.37
3	หนองบัวระเหว	ชัยภูมิ	7	18.29
4	ชุมพลบุรี	สุรินทร์	13	18.11
5	วังน้ำเขียว	นครราชสีมา	8	18.06
6	หนองกี่	บุรีรัมย์	11	15.69
7	ท่าตูม	สุรินทร์	15	15.48
8	บัวเชด	สุรินทร์	6	14.58
9	เกษตรสมบูรณ์	ชัยภูมิ	16	14.29
10	เมือง	สุรินทร์	33	12.55



รูปที่ 1 แผนภูมิแสดงอัตราป่วยโรคมือเท้าปากต่อประชากรแสนคน จำแนกตามกลุ่มอายุ ปี 2563



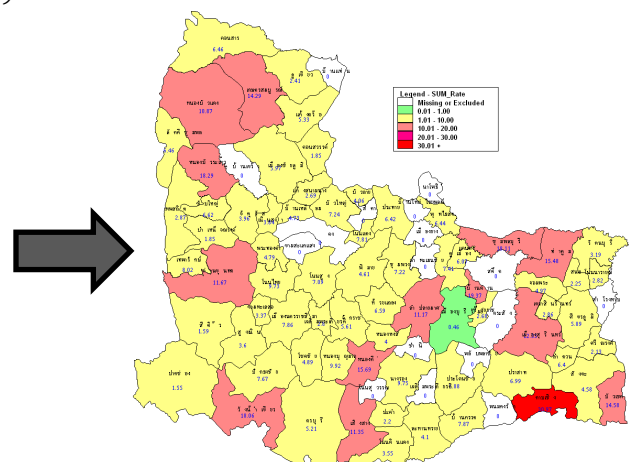
หมายเหตุ : สัปดาห์ที่ 29-32 ข้อมูลยังไม่ครบถ้วน

รูปที่ 2 จำนวนผู้ป่วยโรคมือเท้าปากจำแนกรายสัปดาห์เปรียบเทียบกับข้อมูล ปี 2563 กับค่ามัธยฐาน 5 ปีย้อนหลัง (2558-2562)

ตารางที่ 1 เปรียบเทียบอัตราป่วยโรคมือเท้าปากปี 2563 และปี 2562 ช่วงเวลาเดียวกันแยกรายจังหวัด

จังหวัด	ปี 2563 (1 ม.ค.-15 ส.ค.63)		ปี 2562 (1 ม.ค.- 15 ส.ค.62)		อัตราป่วย ปี 63/62 (เท่า)
	Pt. (ราย)	อัตราป่วย*	Pt. (ราย)	อัตราป่วย*	
สุรินทร์	123	8.80	1,165	83.38	0.11
นครราชสีมา	158	5.99	1,815	68.77	0.09
ชัยภูมิ	68	5.97	491	43.09	0.14
บุรีรัมย์	76	4.77	1,050	65.96	0.07

หมายเหตุ \* อัตราป่วยต่อประชากรแสนคน



รูปที่ 3 อัตราป่วยโรคมือเท้าปาก ปี 2563 จำแนกรายอำเภอในเขตสุขภาพที่ 9



## โรคหัด ปี 2563 (วันที่ 1 มกราคม - 22 สิงหาคม 2563)

### สถานการณ์โรคหัดประเทศไทย

ตั้งแต่วันที่ 1 มกราคม - 17 สิงหาคม 2563 พบผู้ป่วย 879 ราย อัตราป่วย 1.32 ต่อประชากรแสนคน ไม่มีผู้เสียชีวิต อัตราส่วนเพศชายต่อเพศหญิง 1: 0.94 พบมากที่สุดในกลุ่มอายุ 0-4 ปี ร้อยละ 26.17 รองลงมาคือกลุ่มอายุ 15-24 ปี ร้อยละ 25.94 และกลุ่มอายุ 25-34 ร้อยละ 19.45 ตามลำดับ ภาคที่มีอัตราป่วยสูงสุดคือภาคใต้ 2.86 ต่อประชากรแสนคน รองลงมาคือภาคเหนือ 1.68 ต่อประชากรแสนคน ภาคกลาง 1.24 ต่อประชากรแสนคน และภาคตะวันออกเฉียงเหนือ 0.58 ต่อประชากรแสนคนตามลำดับ โดยจังหวัดที่มีอัตราป่วยสูงสุดในประเทศ คือ จังหวัดนราธิวาส อัตราป่วย 11.46 ต่อประชากรแสนคน

### สถานการณ์โรคหัดเขตสุขภาพที่ 9

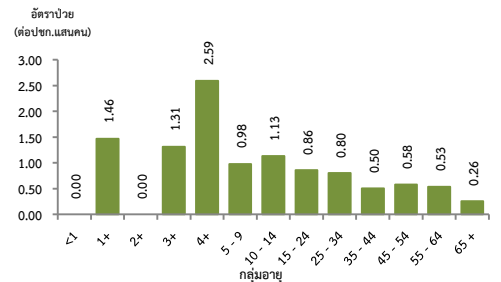
ตั้งแต่วันที่ 1 มกราคม - 15 สิงหาคม 2563 พบผู้ป่วยโรคหัด 46 ราย อัตราป่วย 0.68 ต่อประชากรแสนคน ไม่มีรายงานผู้เสียชีวิต อัตราส่วนเพศชายต่อเพศหญิง 1:1.56 พบมากในอายุ 4 ปี อัตราป่วย 2.59 ต่อประชากรแสนคน อายุ 1 ปี อัตราป่วย 1.46 ต่อประชากรแสนคน และกลุ่มอายุ 3 ปี อัตราป่วย 1.31 ต่อประชากรแสนคน ดังรูปที่ 1

ผู้ป่วยปี 2563 เปรียบเทียบค่ามัธยฐาน 5 ปีย้อนหลัง (2558-2562) พบว่า มีความผิดปกติของการเกิดโรคตั้งแต่สัปดาห์ที่ 7-9 โดยมีจำนวนผู้ป่วยมากกว่าค่ามัธยฐาน 5 ปี ย้อนหลัง แต่ตั้งแต่สัปดาห์ที่ 10- ปัจจุบัน พบแนวโน้มการเกิดโรคลดลงและน้อยกว่าค่ามัธยฐาน 5 ปี ย้อนหลัง (สัปดาห์ที่ 29-32 ข้อมูลยังไม่ครบถ้วน) ดังรูปที่ 2

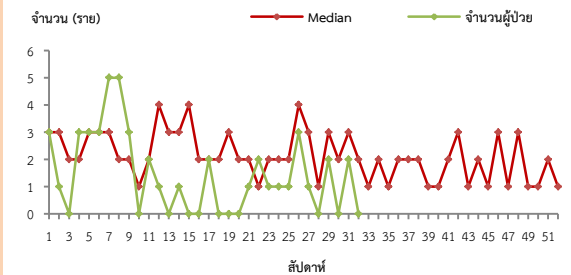
จังหวัดที่มีอัตราป่วยโรคหัดสูงสุดคือ จังหวัดชัยภูมิ 2.02 ต่อประชากรแสนคน รองลงมาคือ จังหวัดนครราชสีมา 0.61 ต่อประชากรแสนคน จังหวัดบุรีรัมย์ 0.25 ต่อประชากรแสนคน และจังหวัดสุรินทร์ 0.21 ต่อประชากรแสนคน รายละเอียดดังตารางที่ 1 ซึ่งเมื่อจำแนกอัตราป่วยโรคหัดระดับอำเภอพบว่า อำเภอที่มีอัตราป่วยสูงสุดคือ อำเภอจัตุรัส จังหวัดชัยภูมิ 23.77 ต่อประชากรแสนคน รองลงมาคือ อำเภอบัวเขต จังหวัดสุรินทร์ 7.29 ต่อประชากรแสนคน และอำเภอพลับพลาย จังหวัดบุรีรัมย์ 4.51 ต่อประชากรแสนคน รายละเอียดดังตารางที่ 2

### ข้อเสนอแนะ

1. หน่วยงานสาธารณสุข และสถานพยาบาลควรเพิ่มความเข้มแข็งในการเฝ้าระวังและสอบสวนผู้ป่วยไข้ออกผื่นและผู้ป่วยสงสัยหัด โดยให้มีการสอบสวนและรายงานผู้ป่วยสงสัย รวมถึงเก็บตัวอย่างเลือดส่งตรวจยืนยันทาง ห้องปฏิบัติการ ผ่านระบบ Measles Database Online ([www.eradicationthai.com](http://www.eradicationthai.com)) ภายใน 48 ชั่วโมงหลังพบผู้ป่วยสงสัย
2. เน้นการดูแลและแยกผู้ป่วยหัดในโรงพยาบาล โดยพิจารณาให้วิตามินเอแก่ผู้ป่วยสงสัยหัดทุกรายเพื่อลดอาการรุนแรง และควรแยกผู้ป่วยออกจากผู้ป่วยโรคอื่นเพื่อลดโอกาสการติดเชื้อในโรงพยาบาล
3. ให้ความรู้เกี่ยวกับโรคหัด การติดต่อ การป้องกัน การรักษา แก่ผู้ป่วยและบุคคลใกล้ชิด
4. รมรงค้ให้วัคซีนในกลุ่มเป้าหมายที่อยู่ในพื้นที่ระบาด และไม่สามารถตรวจสอบประวัติการได้รับวัคซีน



รูปที่ 1 แผนภูมิแสดงอัตราป่วยโรคหัดต่อประชากรแสนคนจำแนกตามกลุ่มอายุ ปี 2563



หมายเหตุ : สัปดาห์ที่ 29-32 ข้อมูลยังไม่ครบถ้วน

รูปที่ 2 จำนวนผู้ป่วยโรคหัด จำแนกรายสัปดาห์เปรียบเทียบกับข้อมูลปี 2563 กับค่ามัธยฐาน 5 ปี ย้อนหลัง (2558-2562)

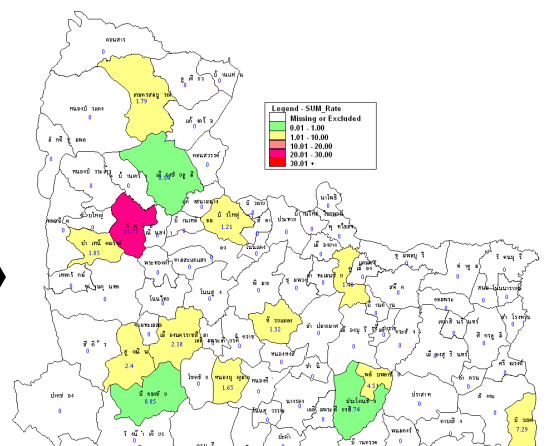
ตารางที่ 1 เปรียบเทียบอัตราป่วยโรคหัดปี 2563 และปี 2562 ช่วงเวลาเดียวกันแยกแยะจังหวัด

จังหวัด	ปี 2563 (1 ม.ค.-15 ส.ค.63)		ปี 2562 (1 ม.ค.- 15 ส.ค.62)		อัตราป่วย ปี 63/62 (เท่า)
	Pt. (ราย)	อัตรา ป่วย*	Pt. (ราย)	อัตรา ป่วย*	
ชัยภูมิ	23	2.02	16	1.40	1.44
นครราชสีมา	16	0.61	50	1.89	0.32
บุรีรัมย์	4	0.25	18	1.13	0.22
สุรินทร์	3	0.21	15	1.07	0.20

หมายเหตุ \* อัตราป่วยต่อประชากรแสนคน

ตารางที่ 2 อัตราป่วยโรคหัดสูงสุด 10 อันดับแรกในปี 2563 เขตสุขภาพที่ 9

อัตราป่วยสะสม 10 อันดับแรก ระหว่างวันที่ 1 ม.ค.-15 ส.ค.2563				
ลำดับ	อำเภอ	จังหวัด	Pt.ราย	อัตราป่วย*
1	จัตุรัส	ชัยภูมิ	18	23.77
2	บัวเขต	สุรินทร์	3	7.29
3	พลับพลาย	บุรีรัมย์	2	4.51
4	สูงเนิน	นครราชสีมา	2	2.4
5	เมือง	นครราชสีมา	10	2.18
6	บ้านหินจนรงค์	ชัยภูมิ	1	1.85
7	เกษตรสมบูรณ์	ชัยภูมิ	2	1.79
8	หนองบุญมาก	นครราชสีมา	1	1.65
9	คูเมือง	บุรีรัมย์	1	1.48
10	ห้วยแถลง	นครราชสีมา	1	1.32



รูปที่ 3 อัตราป่วยโรคหัดปี 2563 จำแนกรายอำเภอในเขตสุขภาพที่ 9

## โรคปอดบวม ปี 2563 (วันที่ 1 มกราคม - 22 สิงหาคม 2563)

### สถานการณ์โรคปอดบวมประเทศไทย

ตั้งแต่วันที่ 1 มกราคม - 17 สิงหาคม 2563 พบผู้ป่วย 119,071 ราย อัตราป่วย 179.29 ต่อประชากรแสนคน เสียชีวิต 96 ราย อัตราป่วยตาย ร้อยละ 0.14 อัตราส่วนเพศชายต่อเพศหญิง 1: 0.81 พบมากที่สุดในกลุ่มอายุ 65 ปีขึ้นไป ร้อยละ 40.34 รองลงมาคือ กลุ่มอายุ 0-4 ปี ร้อยละ 19.24 และกลุ่มอายุ 55-64 ร้อยละ 14.35 ตามลำดับ ภาคที่มีอัตราป่วยสูงสุดคือ ภาคตะวันออกเฉียงเหนือ 225.95 ต่อประชากรแสนคน รองลงมาคือ ภาคเหนือ 222.30 ต่อประชากรแสนคน ภาคใต้ 154.31 ต่อประชากรแสนคน และภาคกลาง 121.79 ต่อประชากรแสนคนตามลำดับ โดยจังหวัดที่มีอัตราป่วยสูงสุดในประเทศ คือ จังหวัดอุบลราชธานี อัตราป่วย 385.48 ต่อประชากรแสนคน

### สถานการณ์โรคปอดบวมเขตสุขภาพที่ 9

ตั้งแต่วันที่ 1 มกราคม-15 สิงหาคม 2563 พบผู้ป่วย 11,629 ราย อัตราป่วย 171.83 ต่อประชากรแสนคน ไม่มีผู้เสียชีวิต อัตราส่วนเพศชายต่อเพศหญิง 1:1.20 พบมากที่สุดในกลุ่มอายุ 65 ปีขึ้นไป อัตราป่วย 656.96 ต่อประชากรแสนคน รองลงมาคือ กลุ่มอายุ 0-4 ปี อัตราป่วย 479.59 ต่อประชากรแสนคน และกลุ่มอายุ 55-64 ปี อัตราป่วย 234.95 ต่อประชากรแสนคนตามลำดับ ดังรูปที่ 1

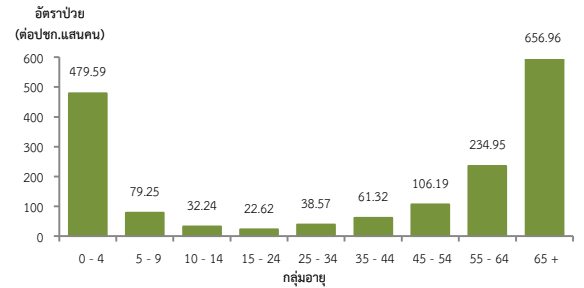
เปรียบเทียบจำนวนผู้ป่วยโรคปอดบวม ปี 2563 กับค่ามัธยฐาน 5 ปีย้อนหลัง (2558-2562) พบว่า ตั้งแต่สัปดาห์ที่ 8 - ปัจจุบัน ไม่พบความผิดปกติของการเกิดโรค โดยมีจำนวนผู้ป่วยน้อยกว่าค่ามัธยฐานและแนวโน้มการเกิดโรคลดลงอย่างต่อเนื่อง (สัปดาห์ที่ 29-32 ข้อมูลยังไม่ครบถ้วน) ดังรูปที่ 2

จังหวัดที่มีอัตราป่วยโรคปอดบวมสูงสุดคือ จังหวัดบุรีรัมย์ 234.37 ต่อประชากรแสนคน รองลงมาคือ จังหวัดชัยภูมิ 222.93 ต่อประชากรแสนคน จังหวัดสุรินทร์ 133.27 ต่อประชากรแสนคน และจังหวัดนครราชสีมา 132.46 ต่อประชากรแสนคน ตามลำดับ รายละเอียดดังตารางที่ 1 เมื่อจำแนกอัตราป่วยโรคปอดบวมในระดับอำเภอ พบว่า อำเภอที่มีอัตราป่วยสูงสุดคือ อำเภอหนองบัวระเหว จังหวัดชัยภูมิ 736.97 ต่อประชากรแสนคน รองลงมาคือ อำเภอลำปลายมาศ จังหวัดบุรีรัมย์ 403.44 ต่อประชากรแสนคน และอำเภอกระสัง จังหวัดบุรีรัมย์ 390.92 ต่อประชากรแสนคนตามลำดับ รายละเอียดดังตารางที่ 2

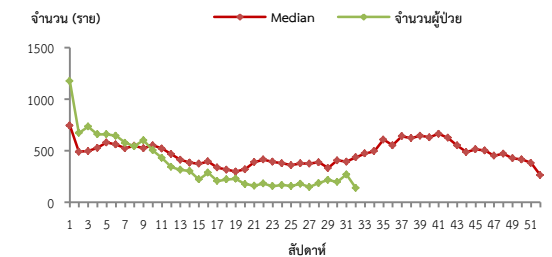
### ข้อเสนอแนะ

1. ผู้ป่วยที่เป็นโรคปอดบวมจากไข้หวัดใหญ่ควรให้ยาต้านเชื้อไวรัส
2. หลังจากผู้ป่วยได้รับการวินิจฉัยสาเหตุจากเชื้อแบคทีเรียควรรักษาด้วยยาปฏิชีวนะอย่างรวดเร็วที่สุด

3. ฉีดวัคซีนป้องกันโรคในกลุ่มเสี่ยงคือ เด็กเล็ก ผู้ที่มีอายุ 65 ปีขึ้นไป และผู้ที่มีภาวะภูมิคุ้มกันต่ำหรือมีโรคประจำตัวบางอย่าง การฉีดวัคซีนที่ให้แก่ในการลดอัตราการเกิดโรคปอดบวมจากการติดเชื้อ ซึ่งได้แก่ วัคซีนป้องกันไข้หวัดใหญ่ และวัคซีนป้องกันโรคปอดอักเสบ



รูปที่ 1 แผนภูมิแสดงอัตราป่วยโรคปอดบวมต่อประชากรแสนคนจำแนกตามกลุ่มอายุ ปี 2563



หมายเหตุ : สัปดาห์ที่ 29-32 ข้อมูลยังไม่ครบถ้วน

รูปที่ 2 จำนวนผู้ป่วยโรคปอดบวมจำนวนรายสัปดาห์เปรียบเทียบกับข้อมูลปี 2563 กับค่ามัธยฐาน 5 ปี ย้อนหลัง (2558-2562)

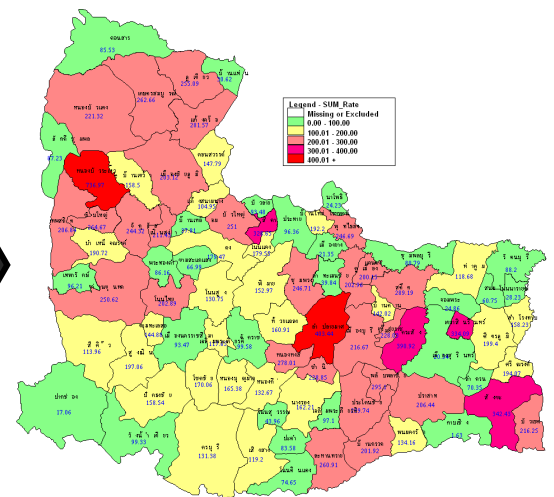
ตารางที่ 1 เปรียบเทียบอัตราป่วยโรคปอดบวมปี 2563 และปี 2562 ช่วงเวลาเดียวกันแยกรายจังหวัด

จังหวัด	ปี 2563 (1 ม.ค.-15 ส.ค. 63)		ปี 2562 (1 ม.ค.-15 ส.ค.62)		อัตราป่วย ปี 63/62 (เท่า)
	Pt. (ราย)	อัตรา ป่วย*	Pt. (ราย)	อัตรา ป่วย*	
บุรีรัมย์	3,731	234.37	3,459	217.29	1.08
ชัยภูมิ	2,540	222.93	3,820	335.28	0.66
สุรินทร์	1,862	133.27	2,931	209.78	0.64
นครราชสีมา	3,496	132.46	4,585	173.73	0.76

หมายเหตุ \* อัตราป่วยต่อประชากรแสนคน

ตารางที่ 2 อัตราป่วยโรคปอดบวมที่สูงสุด 10 อันดับแรกในปี 2563 เขตสุขภาพที่ 9

อัตราป่วยสะสม 10 อันดับแรก ระหว่างวันที่ 1 ม.ค.- 15 ส.ค. 2563				
ลำดับ	อำเภอ	จังหวัด	Pt. ราย	อัตราป่วย*
1	หนองบัวระเหว	ชัยภูมิ	282	736.97
2	ลำปลายมาศ	บุรีรัมย์	542	403.44
3	กระสัง	บุรีรัมย์	411	390.92
4	สังขะ	สุรินทร์	449	342.43
5	เขวาสินรินทร์	สุรินทร์	117	334.09
6	สีดา	นครราชสีมา	80	328.65
7	พลับพลาชัย	บุรีรัมย์	131	295.1
8	ประโคนชัย	บุรีรัมย์	394	289.74
9	สตึก	บุรีรัมย์	324	289.19
10	แก่งคร้อ	ชัยภูมิ	264	281.57



รูปที่ 3 อัตราป่วยโรคปอดบวมปี 2563 จำแนกรายอำเภอในเขตสุขภาพที่ 9