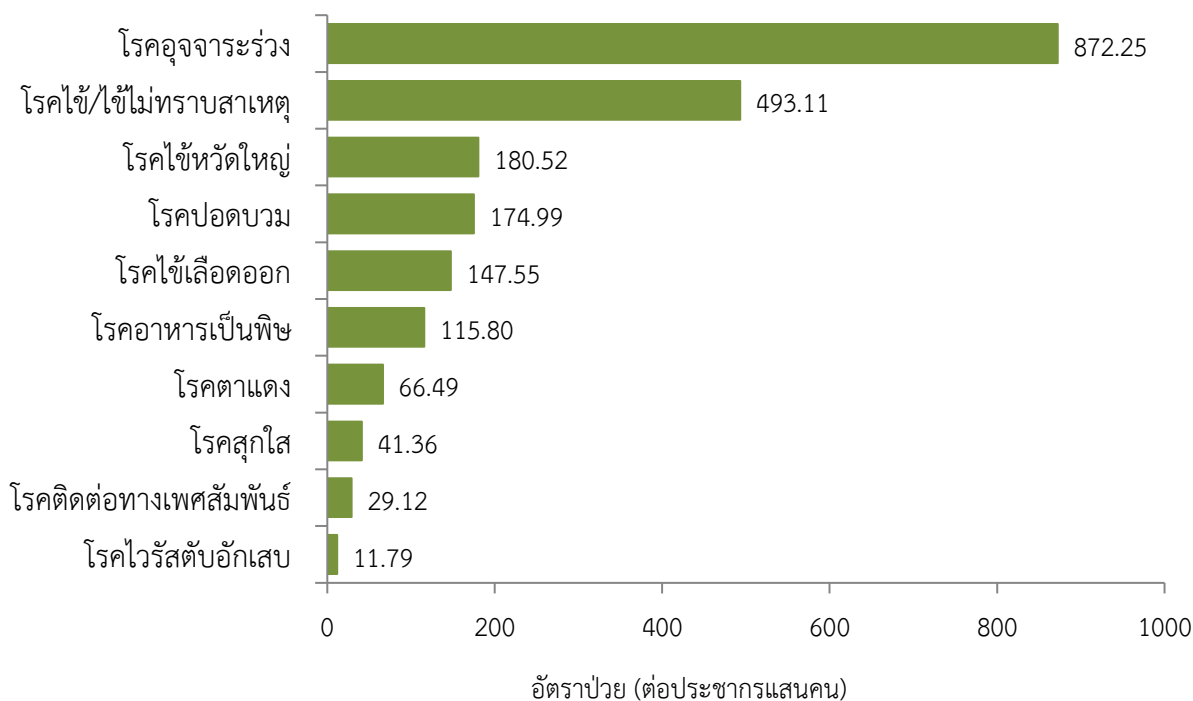


สถานการณ์โรคสำคัญที่เฝ้าระวังทางระบาดวิทยาในพื้นที่เขตสุขภาพที่ 9 ประจำสัปดาห์ที่ 35 ปี 2563 (วันที่ 30 สิงหาคม – 5 กันยายน 2563)

การวิเคราะห์สถานการณ์ใช้ข้อมูลสะสมตั้งแต่สัปดาห์ที่ 1 – 34 (วันที่ 1 มกราคม– 29 สิงหาคม 2563) เขตสุขภาพที่ 9 ได้รับรายงานผู้ป่วยในระบบเฝ้าระวัง รง.506 จากเครือข่าย 4 จังหวัด (นครราชสีมา ชัยภูมิ สุรินทร์ และบุรีรัมย์) มีรายงานผู้เสียชีวิต 8 ราย ได้แก่ โรคไข้หวัดใหญ่ 2 ราย (นครราชสีมา 2 ราย) โรคไข้หัด 3 ราย (นครราชสีมา 3 ราย) โรคไข้สมองอักเสบไม่ทราบสาเหตุ 1 ราย (สุรินทร์ 1 ราย) และโรคไข้เลือดออก 2 ราย (นครราชสีมา 2 ราย)

10 อันดับโรคที่มีอัตราป่วยต่อประชากรแสนคนสูงสุด

10 อันดับโรคที่มีอัตราป่วยต่อประชากรแสนคนสูงสุด คือ โรคอุจจาระร่วง 872.25 ต่อประชากรแสนคน โรคไข้/ไข้ไม่ทราบสาเหตุ 493.11 ต่อประชากรแสนคน โรคปอดบวม 180.52 ต่อประชากรแสนคน โรคไข้หวัดใหญ่ 174.99 ต่อประชากรแสนคน โรคไข้เลือดออก 147.55 ต่อประชากรแสนคน โรคอาหารเป็นพิษ 115.80 ต่อประชากรแสนคน โรคตาแดง 66.49 ต่อประชากรแสนคน โรคสุกใส 41.36 ต่อประชากรแสนคน โรคติดต่อทางเพศสัมพันธ์ 29.12 ต่อประชากรแสนคน และโรคไวรัสตับอักเสบบี 11.79 ต่อประชากรแสนคน ตามลำดับ ดังรูปที่ 1



รูปที่ 1 10 อันดับโรคที่มีอัตราป่วยต่อประชากรแสนคนสูงสุดในพื้นที่เขตสุขภาพที่ 9
ที่มา: รายงาน 506 สำนักงานสาธารณสุขจังหวัดในพื้นที่ข้อมูล ณ วันที่ 2 กันยายน 2563

โรคที่เป็นปัญหาทางสาธารณสุขในพื้นที่เขตสุขภาพที่ 9 มีดังนี้

โรคไข้เลือดออกปี 2563 (วันที่ 1 มกราคม – 5 กันยายน 2563)

สถานการณ์โรคไข้เลือดออกประเทศไทย

ตั้งแต่วันที่ 1 มกราคม-31 สิงหาคม 2563 มีผู้ป่วยโรคไข้เลือดออก 50,660 ราย อัตราป่วย 76.28 ต่อประชากรแสนคน เสียชีวิต 36 ราย อัตราป่วยตายร้อยละ 0.05 อัตราส่วนเพศชายต่อหญิง 1: 0.91 พบมากที่สุดในกลุ่มอายุ 15-24 ปี ร้อยละ 26.19 รองลงมาคือกลุ่มอายุ 10-14 ปี ร้อยละ 22.18 และกลุ่มอายุ 25-34 ปี ร้อยละ 13.26 ตามลำดับ ภาคที่มีอัตราป่วยสูงสุด คือ ภาคตะวันออกเฉียงเหนือ 104.05 ต่อประชากรแสนคน รองลงมาคือภาคเหนือ 83.12 ต่อประชากรแสนคน ภาคกลาง 57.59 ต่อประชากรแสนคน และภาคใต้ 47.89 ต่อประชากรแสนคนตามลำดับ โดยจังหวัดที่มีอัตราป่วยสูงสุดในประเทศ คือ จังหวัดแม่ฮ่องสอน อัตราป่วย 413.00 ต่อประชากรแสนคน

สถานการณ์โรคไข้เลือดออกเขตสุขภาพที่ 9

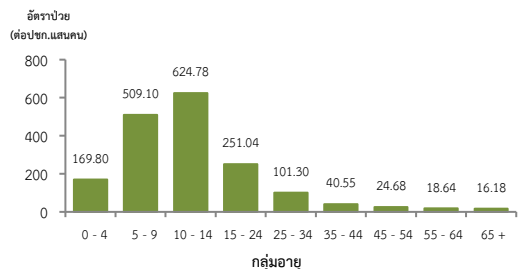
ตั้งแต่วันที่ 1 มกราคม- 29 สิงหาคม 2563 พบผู้ป่วย 9,986 ราย อัตราป่วย 147.55 ต่อประชากรแสนคน เสียชีวิต 2 ราย (นครราชสีมา 2 ราย) อัตราป่วยตายเท่ากับร้อยละ 0.02 อัตราส่วนเพศหญิงต่อเพศชาย 1: 1.05 พบมากที่สุดในกลุ่มอายุ 10-14 ปี อัตราป่วย 624.78 ต่อประชากรแสนคน รองลงมาคือ กลุ่มอายุ 5-9 ปี อัตราป่วย 509.10 ต่อประชากรแสนคน และกลุ่มอายุ 15-24 ปี อัตราป่วย 251.04 ต่อประชากรแสนคนตามลำดับ ดังรูปที่ 1

เปรียบเทียบจำนวนผู้ป่วยโรคไข้เลือดออกปี 2563 กับค่ามัธยฐาน 5 ปีย้อนหลัง (2558-2562) พบว่ามีความผิดปกติของการเกิดโรคต่อเนื่องจากปี 2562 เนื่องจากจำนวนผู้ป่วยมากกว่าค่ามัธยฐานตั้งแต่สัปดาห์ที่ 1-31 แต่การเกิดโรคมีย่นช้าลงอย่างต่อเนื่องตั้งแต่สัปดาห์ที่ 29 (สัปดาห์ที่ 33-35 ข้อมูลยังไม่ครบถ้วน) ดังรูปที่ 2

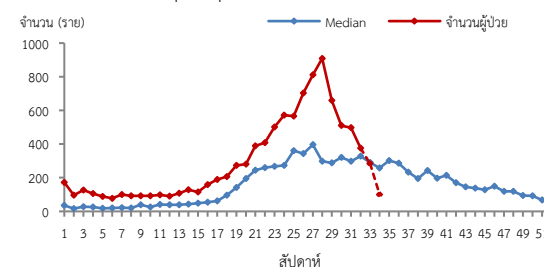
จังหวัดที่มีอัตราป่วยโรคไข้เลือดออกสูงสุดคือ จังหวัดชัยภูมิ 208.28 ต่อประชากรแสนคน รองลงมาคือ จังหวัดนครราชสีมา 197.48 ต่อประชากรแสนคน จังหวัดสุรินทร์ 96.27 ต่อประชากรแสนคน และจังหวัดบุรีรัมย์ 66.34 ต่อประชากรแสนคน ตามลำดับ รายละเอียดดังตารางที่ 1 เมื่อจำแนกอัตราป่วยโรคไข้เลือดออกในระดับอำเภอพบว่า อำเภอที่มีอัตราป่วยสูงสุดคือ อำเภอเฉลิมพระเกียรติ จังหวัดนครราชสีมา 733.89 ต่อประชากรแสนคน รองลงมาคือ อำเภอพุทไธสง จังหวัดบุรีรัมย์ 435.46 ต่อประชากรแสนคน และอำเภอปักธงชัย จังหวัดนครราชสีมา 386.13 ต่อประชากรแสนคน ตามลำดับ รายละเอียดดังตารางที่ 2

ข้อเสนอแนะ

1. ฝ้าระวังผู้ป่วยโดยเฉพาะเด็กเล็กในศูนย์เด็กเล็กและกลุ่มนักเรียน ถ้าพบผู้ป่วยจะต้องสอบสวนโรคเฉพาะรายทุกราย และดำเนินการควบคุมโรคตามมาตรการ 0 3 7
2. ควบคุมค่าดัชนีลูกน้ำยุงลายไม่ให้เกินเกณฑ์มาตรฐานที่กำหนด ($HI \leq 10, CI = 0$)
3. ประชาสัมพันธ์มาตรการ 3 เก็บป้องกัน 3 โรค และ 5ป 1ข ในการควบคุมโรคไข้เลือดออก
4. สร้างความเข้าใจและความตระหนักในการควบคุม ป้องกันโรคไข้เลือดออก “บ้านตนเอง ครอบครัวตนเอง คนในครอบครัวต้องเป็นผู้ดูแลกันเองเป็นอันดับแรก “หรือที่เรียกว่า “บ้านใครบ้านมัน”



รูปที่ 1 แผนภูมิแสดงอัตราป่วยโรคไข้เลือดออกต่อประชากรแสนคน จำแนกตามกลุ่มอายุ ปี 2563



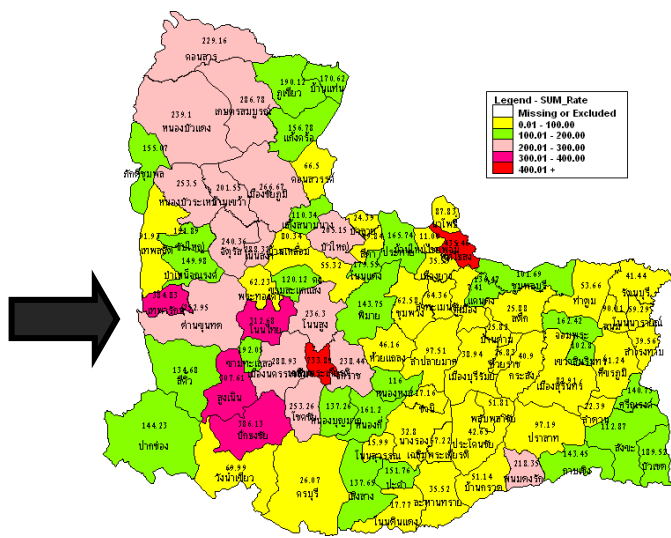
หมายเหตุ: สัปดาห์ที่ 33-35 ข้อมูลยังไม่ครบถ้วน
รูปที่ 2 จำนวนผู้ป่วยโรคไข้เลือดออกจำแนกรายสัปดาห์เปรียบเทียบกับข้อมูลปี 2563 กับค่ามัธยฐาน 5 ปีย้อนหลัง (2558-2562) ตารางที่ 1 เปรียบเทียบผู้ป่วยโรคไข้เลือดออกปี 2563 และปี 2562 ช่วงเวลาเดียวกันแยกรายจังหวัด

จังหวัด	ปี 2563 (1 ม.ค.-29 ส.ค.63)		ปี 2562 (1 ม.ค.-29 ส.ค.62)		อัตราป่วยปี 63/62 (เท่า)
	Pt. (ราย)	อัตราป่วย*	Pt. (ราย)	อัตราป่วย*	
ชัยภูมิ	2,373	208.28	1,938	170.10	1.22
นครราชสีมา	5,212	197.48	6,804	257.80	0.77
สุรินทร์	1,345	96.27	2,491	178.29	0.54
บุรีรัมย์	1,056	66.34	2,964	186.19	0.36

หมายเหตุ * อัตราป่วยต่อประชากรแสนคน

ตารางที่ 2 อัตราป่วยโรคไข้เลือดออกสูงสุด 10 อันดับแรกในปี 2563 เขตสุขภาพที่ 9

อัตราป่วยสะสม 10 อันดับแรก ระหว่างวันที่ 1 ม.ค. – 29 ส.ค.2563				
ลำดับ	อำเภอ	จังหวัด	Pt.ราย	อัตราป่วย*
1	เฉลิมพระเกียรติ	นครราชสีมา	262	733.89
2	พุทไธสง	บุรีรัมย์	203	435.46
3	ปักธงชัย	นครราชสีมา	453	386.13
4	เทพารักษ์	นครราชสีมา	96	384.83
5	โนนไทย	นครราชสีมา	225	312.68
6	สูงเนิน	นครราชสีมา	256	307.61
7	เมือง	นครราชสีมา	1323	288.93
8	เนินสง่า	ชัยภูมิ	75	288.32
9	เกษตรสมบูรณ์	ชัยภูมิ	321	286.78
10	เมือง	ชัยภูมิ	491	266.67



รูปที่ 3 อัตราป่วยโรคไข้เลือดออก ปี 2563 จำแนกรายอำเภอในเขตสุขภาพที่ 9

โรคไข้หวัดใหญ่ ปี 2563(วันที่ 1 มกราคม – 5 กันยายน 2563)

สถานการณ์โรคไข้หวัดใหญ่ประเทศไทย

ตั้งแต่วันที่ 1 มกราคม – 31 สิงหาคม 2563 มีผู้ป่วย 108,321 ราย อัตราป่วย 163.10 ต่อประชากรแสนคน เสียชีวิต 3 ราย อัตราป่วยตายร้อยละ 0.003 อัตราส่วนเพศชายต่อเพศหญิง 1:1.08 พบมากที่สุดในกลุ่มอายุ 0-4 ปี ร้อยละ 21.64 รองลงมา คือกลุ่มอายุ 10-14 ปี ร้อยละ 12.41 และกลุ่มอายุ 7-9 ปี ร้อยละ 10.87 ตามลำดับ ภาคที่มีอัตราป่วยสูงสุดคือ ภาคเหนือ 231.50 ต่อประชากรแสนคน รองลงมา คือ ภาคกลาง 188.99 ต่อประชากรแสนคน ภาคตะวันออกเฉียงเหนือ 139.12 ต่อประชากรแสนคน และภาคใต้ 68.76 ต่อประชากรแสนคนตามลำดับ โดยจังหวัดที่มีอัตราป่วยสูงสุดในประเทศ คือ จังหวัดพะเยา อัตราป่วย 463.16 ต่อประชากรแสนคน

สถานการณ์โรคไข้หวัดใหญ่เขตสุขภาพที่ 9

ตั้งแต่วันที่ 1 มกราคม – 29 สิงหาคม 2563 พบผู้ป่วย 11,843 ราย อัตราป่วย 174.99 ต่อประชากรแสนคน มีผู้เสียชีวิต 2 ราย (นครราชสีมา 2ราย) อัตราป่วยตายร้อยละ 0.02 อัตราส่วนเพศชายต่อเพศหญิง 1: 1.13 พบมากที่สุดในกลุ่มอายุ 0-4 ปี อัตราป่วย 676.8 ต่อประชากรแสนคน รองลงมา คือ กลุ่มอายุ 5-9 ปี อัตราป่วย 584.51 ต่อประชากรแสนคน และกลุ่มอายุ 10-14 ปี อัตราป่วย 330.63 ต่อประชากรแสนคน ตามลำดับ ดังรูปที่ 1

เปรียบเทียบผู้ป่วยโรคไข้หวัดใหญ่ ปี 2563 กับค่ามัธยฐาน 5 ปีย้อนหลัง (2558-2562) พบว่าปี 2563 ตั้งแต่สัปดาห์ที่ 1-8 มีความผิดปกติของการเกิดโรคไข้หวัดใหญ่เนื่องจากจำนวนผู้ป่วยมากกว่าค่ามัธยฐาน 5 ปีย้อนหลัง แต่ตั้งแต่สัปดาห์ที่ 9 - ปัจจุบัน แนวโน้มการเกิดโรคลดลงอย่างต่อเนื่องและน้อยกว่าค่ามัธยฐาน 5 ปีย้อนหลัง (สัปดาห์ที่ 32-34 ข้อมูลยังไม่ครบถ้วน) ดังรูปที่ 2 และพบว่าทั้ง 4 จังหวัดมีค่าสัดส่วน ILI ต่ำกว่า ร้อยละ 5 ดังรูปที่ 3

จังหวัดที่มีอัตราป่วยโรคไข้หวัดใหญ่สูงสุดคือ จังหวัดนครราชสีมา 250.07 ต่อประชากรแสนคน รองลงมาคือ จังหวัดชัยภูมิ 161.85 ต่อประชากรแสนคน จังหวัดบุรีรัมย์ 156.79 ต่อประชากรแสนคน และจังหวัดสุรินทร์ 64.63 ต่อประชากรแสนคน ตามลำดับ รายละเอียดดังตารางที่ 1 เมื่อจำแนกอัตราป่วยโรคไข้หวัดใหญ่ระดับอำเภอ พบว่า อำเภอที่มีอัตราป่วยสูงสุดคือ อำเภอเสิงสาง จังหวัดนครราชสีมา 789.02 ต่อประชากรแสนคน รองลงมาคือ อำเภอบัวใหญ่ จังหวัดนครราชสีมา 505.63 ต่อประชากรแสนคน และอำเภอลำปลายมาศ จังหวัดบุรีรัมย์ 439.92 ต่อประชากรแสนคน ตามลำดับ รายละเอียดดังตารางที่ 2

ข้อเสนอแนะ

1. โรคไข้หวัดใหญ่เป็นโรคที่มีวิธีการป้องกันและวิธีการรักษาที่มีประสิทธิภาพ แต่ต้องเฝ้าระวังในกลุ่มผู้สูงอายุอย่างเข้มข้นเนื่องจากเป็นกลุ่มที่มีอัตราป่วยต่ำแต่มีอัตราป่วยตายสูง ส่วนใหญ่อยู่ในกลุ่มผู้สูงอายุที่มีโรคประจำตัวด้วยโรคเรื้อรังซึ่งไม่ได้รับวัคซีนป้องกันโรคไข้หวัดใหญ่
2. เฝ้าระวังผู้ป่วยที่มีอาการ ILI โดยเฉพาะกลุ่มผู้สูงอายุ ถ้าพบผู้ป่วยที่มีอาการเข้าได้กับโรคไข้หวัดใหญ่ต้องตรวจทางห้องปฏิบัติการด้วย Rapid test และให้ยา Oseltamivir
3. ในสถานที่ที่มีคนอยู่หนาแน่นและพักค้าง เช่น เรือนจำ ค่ายทหาร โรงเรียน การเข้าค่ายพักแรม ควรมีการคัดกรองผู้ที่มีอาการคล้ายไข้หวัดใหญ่ หากพบผู้ป่วยต้องมีการแยกผู้ป่วยโดยให้แยกห้องนอน หรือหยุดเรียน หยุดงาน
4. เมื่อมีผู้ป่วยโรคไข้หวัดใหญ่จะต้องดำเนินการสอบสวนโรคเฉพาะรายทุกราย และค้นหาผู้ป่วยเพิ่มเติมในพื้นที่

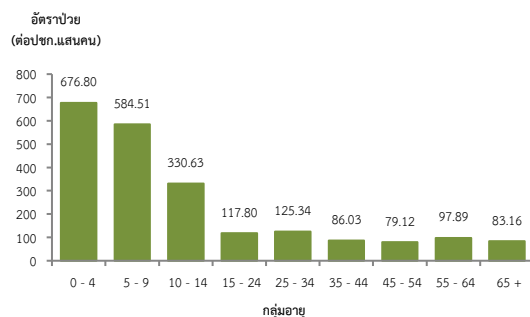
ตารางที่ 1 เปรียบเทียบอัตราป่วยโรคไข้หวัดใหญ่ปี 2563 และ ปี 2562 ช่วงเวลาเดียวกันแยกรายจังหวัด

จังหวัด	ปี 2563 (1 ม.ค.-29 ส.ค.63)		ปี 2562 (1 ม.ค.-29 ส.ค.62)		อัตราป่วย 63/62 (เท่า)
	Pt. (ราย)	อัตราป่วย*	Pt. (ราย)	อัตราป่วย*	
นครราชสีมา	6,600	250.07	16,836	637.91	0.40
ชัยภูมิ	1,844	161.85	3,708	325.45	0.50
บุรีรัมย์	2,496	156.79	3,645	228.97	0.69
สุรินทร์	903	64.63	3,430	245.49	0.26

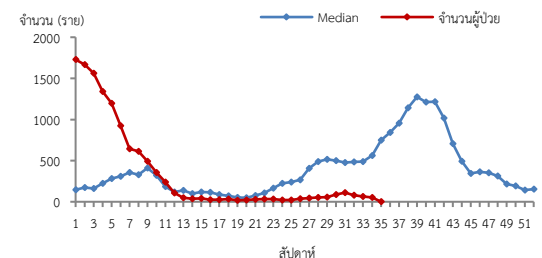
หมายเหตุ * อัตราป่วยต่อประชากรแสนคน

ตารางที่ 2 อัตราป่วยโรคไข้หวัดใหญ่สูงสุด 10 อันดับแรก ในปี 2563 เขตสุขภาพที่ 9

อัตราป่วยสะสม 10 อันดับแรก ระหว่างวันที่ 1 ม.ค. - 29 ส.ค.2563					
ลำดับ	อำเภอ	จังหวัด	Pt.ราย	อัตราป่วย*	
1	เสิงสาง	นครราชสีมา	556	789.02	
2	บัวใหญ่	นครราชสีมา	419	505.63	
3	ลำปลายมาศ	บุรีรัมย์	591	439.92	
4	เมือง	นครราชสีมา	1975	431.33	
5	บัวลาย	นครราชสีมา	102	414.55	
6	โชคชัย	นครราชสีมา	325	397.63	
7	ห้วยแถลง	นครราชสีมา	280	369.3	
8	หนองบัวระเหว	ชัยภูมิ	140	365.87	
9	ปักธงชัย	นครราชสีมา	423	360.56	
10	หนองกี่	บุรีรัมย์	224	319.55	

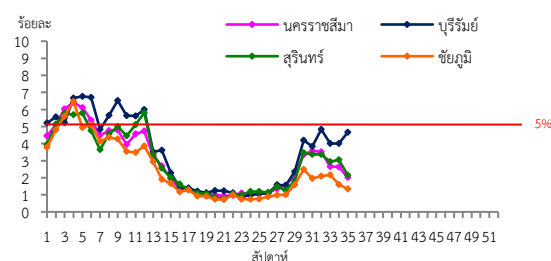


รูปที่ 1 แผนภูมิแสดงอัตราป่วยโรคไข้หวัดใหญ่ต่อประชากรแสนคน จำแนกตามกลุ่มอายุ ปี 2563



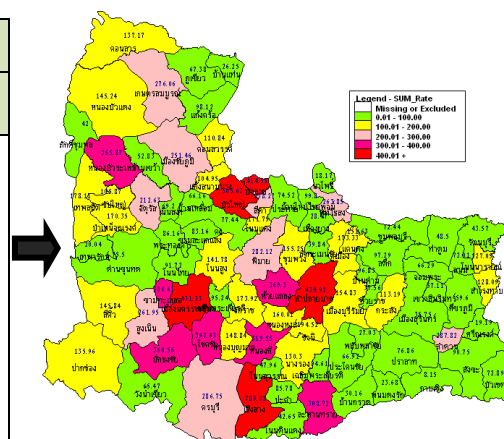
หมายเหตุ : สัปดาห์ที่ 33-35 ข้อมูลยังไม่ครบถ้วน

รูปที่ 2 จำนวนผู้ป่วยโรคไข้หวัดใหญ่จำแนกรายสัปดาห์เปรียบเทียบกับข้อมูล ปี 2563 กับค่ามัธยฐาน 5 ปี ย้อนหลัง (2558 - 2562)



รูปที่ 3 สัดส่วน ILI ต่อผู้ป่วยนอก แยกรายจังหวัดเขตสุขภาพที่ 9 นครราชสีมา ปี 2563

ที่มา : ระบบเฝ้าระวังโรคทางระบาดวิทยาของกลุ่มอาการคล้ายไข้หวัดใหญ่ สำนักงานระบาดวิทยา กรมควบคุมโรค ข้อมูล ณ วันที่ 3 ก.ย. 2563



รูปที่ 4 อัตราป่วยโรคไข้หวัดใหญ่ ปี 2563 จำแนกรายอำเภอในเขตสุขภาพที่ 9

โรคไข้วัดช้อยุงลาย ปี 2563(วันที่ 1 มกราคม – 5 กันยายน 2563)

สถานการณ์โรคไข้วัดช้อยุงลายประเทศไทย

ตั้งแต่วันที่ 1 มกราคม – 31 สิงหาคม 2563 พบผู้ป่วย 7,678 ราย อัตราป่วย 11.56 ต่อประชากรแสนคน ไม่มีผู้เสียชีวิต อัตราส่วนเพศชายต่อเพศหญิง 1: 1.33 กลุ่มอายุที่พบมากที่สุดคือ 25-34 ปี ร้อยละ 17.84 รองลงมา คือ กลุ่มอายุ 35-44 ปี ร้อยละ 17.60 และอายุ 45-54 ปี ร้อยละ 15.67 ตามลำดับ ภาคที่มีอัตราป่วยสูงสุด คือ ภาคเหนือ 19.31 ต่อประชากรแสนคน รองลงมาคือภาคกลาง 17.26 ต่อประชากรแสนคน ภาคตะวันออกเฉียงเหนือ 4.90 ต่อประชากรแสนคน และภาคใต้ 3.37 ต่อประชากรแสนคนตามลำดับ โดยจังหวัดที่มีอัตราป่วยสูงสุดในประเทศ คือ จังหวัดจันทบุรี อัตราป่วย 418.46 ต่อประชากรแสนคน

สถานการณ์โรคไข้วัดช้อยุงลายเขตสุขภาพที่ 9

ตั้งแต่วันที่ 1 มกราคม- 29 สิงหาคม 2563 มีผู้ป่วย 173 ราย อัตราป่วย 2.56 ต่อประชากรแสนคน ไม่มีผู้เสียชีวิต อัตราส่วนเพศชายต่อเพศหญิง 1:2.39 มากที่สุดในกลุ่มอายุ 10-14 ปี อัตราป่วย 4.92 ต่อประชากรแสนคน รองลงมา คือ กลุ่มอายุ 25-34 ปี อัตราป่วย 4.01 ต่อประชากรแสนคน และกลุ่มอายุ 35-44 ปี อัตราป่วย 3.84 ต่อประชากรแสนคน ตามลำดับดังรูปที่ 1

เปรียบเทียบจำนวนผู้ป่วยโรคไข้วัดช้อยุงลายปี 2563 กับค่ามัธยฐาน 5 ปีย้อนหลัง (2558-2562) พบความผิดปกติของการเกิดโรคโดยมีจำนวนผู้ป่วยมากกว่าค่ามัธยฐาน 5 ปีย้อนหลังอย่างต่อเนื่องตั้งแต่สัปดาห์ที่ 19 (สัปดาห์ที่ 32-34 ข้อมูลยังไม่ครบถ้วน) ดังรูปที่ 2

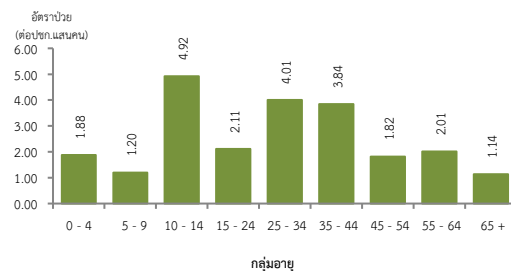
จังหวัดที่มีอัตราป่วยโรคไข้วัดช้อยุงลายสูงสุดคือ จังหวัดสุรินทร์ 3.72 ต่อประชากรแสนคน รองลงมาคือ จังหวัดนครราชสีมา 3.60 ต่อประชากรแสนคน จังหวัดชัยภูมิ 1.67 ต่อประชากรแสนคน และจังหวัดบุรีรัมย์ 0.44 ต่อประชากรแสนคน ตามลำดับ รายละเอียดดังตารางที่ 1 เมื่อจำแนกอัตราป่วยโรคไข้วัดช้อยุงลายระดับอำเภอ พบว่า อำเภอที่มีอัตราป่วยสูงสุดคืออำเภอปากช่อง จังหวัดนครราชสีมา 31.02 ต่อประชากรแสนคน รองลงมาคือ อำเภอท่าตูม จังหวัดสุรินทร์ 27.86 ต่อประชากรแสนคน และอำเภอนมดงรัก จังหวัดสุรินทร์ 15.78 ต่อประชากรแสนคนตามลำดับ รายละเอียดดังตารางที่ 2

ข้อเสนอแนะ

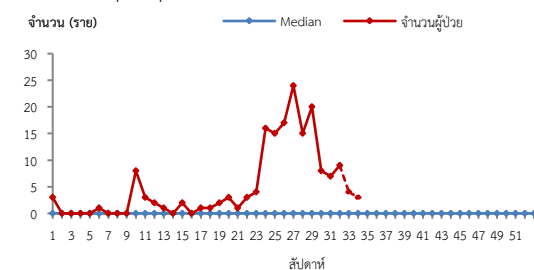
1. รายงานผู้ป่วยสงสัยในระบบรายงาน 506 และรายงานเหตุการณ์ผิดปกติเมื่อพบผู้ป่วยสงสัยเป็นกลุ่มก้อนและดำเนินการควบคุมโรค ตามมาตรการ 331 อย่างเข้มข้นและต่อเนื่อง
2. การพ่นสารเคมี ควรพ่นโดยเครื่องติดรถยนต์ วิธีพ่นละออง ULV พ่นครอบคลุมทั้งหมู่บ้านตามมาตรการ Day 1 และ Day 7
3. ดำเนินการควบคุมลูกน้ำยุงลายโดยวิธีการทางกายภาพหรือชีวภาพ ให้ดัชนีความชุกลูกน้ำยุงลาย (HI,CI) เป็น 0 ทั้งชุมชน วัด โรงเรียน 4 สัปดาห์ต่อเนื่องกัน
4. เฝ้าระวังผู้ป่วยรายใหม่จนครบ 28 วัน จากวันพบผู้ป่วยรายสุดท้าย โดยการควบคุมโรคได้ คือ ไม่พบผู้ป่วยรายใหม่นับจากรายสุดท้ายติดต่อกันในหมู่บ้านนั้น 28 วัน

ตารางที่ 2 อัตราป่วยโรคไข้วัดช้อยุงลายสูงที่สุด 10 อันดับแรกในปี 2563 เขตสุขภาพที่ 9

อัตราป่วยสะสม 10 อันดับแรก ระหว่างวันที่ 1 ม.ค.-29 ส.ค. 2563				
ลำดับ	อำเภอ	จังหวัด	Pt.ราย	อัตราป่วย*
1	ปากช่อง	นครราชสีมา	60	31.02
2	ท่าตูม	สุรินทร์	27	27.86
3	นวมดงรัก	สุรินทร์	6	15.78
4	สีคิ้ว	นครราชสีมา	11	8.77
5	ชุมพลบุรี	สุรินทร์	6	8.36
6	ครบุรี	นครราชสีมา	6	6.26
7	เกษตรสมบูรณ์	ชัยภูมิ	7	6.25
8	หนองบัวแดง	ชัยภูมิ	6	5.93
9	เขวาสินรินทร์	สุรินทร์	2	5.71
10	โนนนา-rayณ์	สุรินทร์	2	5.65



รูปที่ 1 แผนภูมิแสดงอัตราป่วยโรคไข้วัดช้อยุงลายต่อประชากรแสนคน จำแนกตามกลุ่มอายุปี 2563



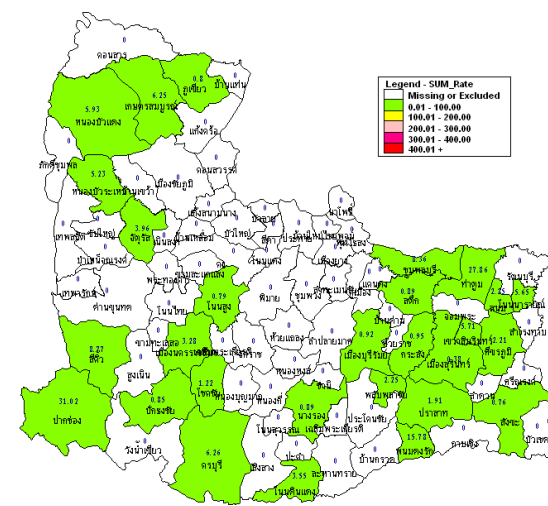
หมายเหตุ : สัปดาห์ที่ 33-35 ข้อมูลยังไม่ครบถ้วน

รูปที่ 2 จำนวนผู้ป่วยโรคไข้วัดช้อยุงลายจำแนกรายสัปดาห์เปรียบเทียบกับข้อมูลปี 2563 กับค่ามัธยฐาน 5 ปีย้อนหลัง (2558-2562)

ตารางที่ 1 เปรียบเทียบอัตราป่วยโรคไข้วัดช้อยุงลายปี 2563และปี 2562 ช่วงเวลาเดียวกันแยกรายจังหวัด

จังหวัด	ปี 2563 (1 ม.ค.-29 ส.ค.63)		ปี 2562 (1 ม.ค.-29 ส.ค.62)		อัตราป่วย ปี 63/62 (เท่า)
	Pt. (ราย)	อัตรา ป่วย*	Pt. (ราย)	อัตรา ป่วย*	
สุรินทร์	52	3.72	14	1.00	3.72
นครราชสีมา	95	3.60	0	0.00	3.60
ชัยภูมิ	19	1.67	15	1.32	1.27
บุรีรัมย์	7	0.44	3	0.19	2.32

หมายเหตุ * อัตราป่วยต่อประชากรแสนคน



รูปที่ 3 อัตราป่วยโรคไข้วัดช้อยุงลาย ปี 2563 จำแนกรายอำเภอ ในเขตสุขภาพที่ 9

โรคหัด ปี 2563(วันที่ 1 มกราคม – 5 กันยายน 2563)

สถานการณ์โรคหัดประเทศไทย

ตั้งแต่วันที่ 1 มกราคม – 29 สิงหาคม 2563 พบผู้ป่วย 1,000 ราย อัตราป่วย 1.51 ต่อประชากรแสนคน ไม่มีผู้เสียชีวิต อัตราส่วนเพศชายต่อเพศหญิง 1: 0.93 พบมากที่สุดในกลุ่มอายุ 0-4 ปี ร้อยละ 27.90 รองลงมาคือกลุ่มอายุ 15-24 ปี ร้อยละ 24.40 และกลุ่มอายุ 25-34 ร้อยละ 18.10 ตามลำดับ ภาคที่มีอัตราป่วยสูงสุดคือภาคใต้ 3.37 ต่อประชากรแสนคน รองลงมาคือภาคเหนือ 1.78 ต่อประชากรแสนคน ภาคกลาง 1.35 ต่อประชากรแสนคน และภาคตะวันออกเฉียงเหนือ 0.71 ต่อประชากรแสนคนตามลำดับ โดยจังหวัดที่มีอัตราป่วยสูงสุดในประเทศ คือ จังหวัดนราธิวาส อัตราป่วย 14.08 ต่อประชากรแสนคน

สถานการณ์โรคหัดเขตสุขภาพที่ 9

ตั้งแต่วันที่ 1 มกราคม-29 สิงหาคม 2563 พบผู้ป่วยโรคหัด 49 ราย อัตราป่วย 0.72 ต่อประชากรแสนคน ไม่มีรายงานผู้เสียชีวิต อัตราส่วนเพศชายต่อเพศหญิง 1: 1.33 พบมากในอายุ 4 ปี อัตราป่วย 2.59 ต่อประชากรแสน รองลงมาคือ อายุ 1 ปี อัตราป่วย 1.46 ต่อประชากรแสนคน และอายุ 3 ปี อัตราป่วย 1.31 ต่อประชากรแสนคน ดังรูปที่ 1 ผู้ป่วยปี 2563 เปรียบเทียบค่ามัธยฐาน 5 ปีย้อนหลัง (2558-2562) สัปดาห์ที่ 7-9 มีความผิดปกติของการเกิดโรคเนื่องจากมีจำนวนผู้ป่วยมากกว่าค่ามัธยฐาน 5 ปีย้อนหลัง แต่ตั้งแต่สัปดาห์ที่ 23-ปัจจุบัน จำนวนผู้ป่วยน้อยกว่าค่ามัธยฐาน 5 ปีย้อนหลัง (สัปดาห์ที่ 32-34 ข้อมูลยังไม่ครบถ้วน) ดังรูปที่ 2

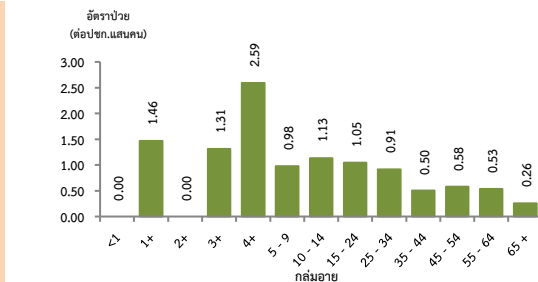
จังหวัดที่มีอัตราป่วยโรคหัดสูงสุดคือ จังหวัดชัยภูมิ 2.02 ต่อประชากรแสนคน รองลงมาคือ จังหวัดนครราชสีมา 0.68 ต่อประชากรแสนคน จังหวัดบุรีรัมย์ 0.31 ต่อประชากรแสนคน และจังหวัดสุรินทร์ 0.21 ต่อประชากรแสนคน ตามลำดับ รายละเอียดดังตารางที่ 1 ซึ่งเมื่อจำแนกอัตราป่วยโรคหัดระดับอำเภอพบว่า อำเภอที่มีอัตราป่วยสูงสุดคือ อำเภอจัตุรัส จังหวัดชัยภูมิ 23.77 ต่อประชากรแสนคน รองลงมาคืออำเภอบัวเขต จังหวัดสุรินทร์ 7.29 ต่อประชากรแสนคน และอำเภอพลับพลาชัย จังหวัดบุรีรัมย์ 4.51 ต่อประชากรแสนคน รายละเอียดดังตารางที่ 2

ข้อเสนอแนะ

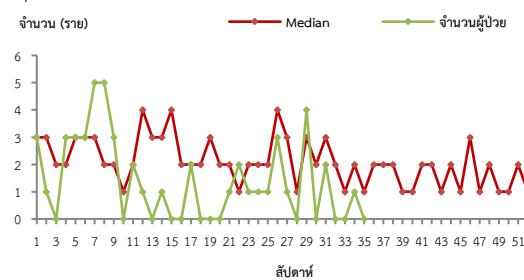
1. หน่วยงานสาธารณสุข และสถานพยาบาลควรเพิ่มความเข้มแข็งในการเฝ้าระวังและสอบสวนผู้ป่วยไข้อยากผื่นและผู้ป่วยสงสัยหัด โดยให้มีการสอบสวนและรายงานผู้ป่วยสงสัย รวมถึงเก็บตัวอย่างเลือดส่งตรวจยืนยันทางห้องปฏิบัติการ ผ่านระบบ Measles Database Online (www.eradicationthai.com) ภายใน 48 ชั่วโมงหลังพบผู้ป่วยสงสัย
2. เน้นการดูแลและแยกผู้ป่วยหัดในโรงพยาบาล โดยพิจารณาให้วิตามินเอแก่ผู้ป่วยสงสัยหัดทุกรายเพื่อลดอาการรุนแรง และควรแยกผู้ป่วยออกจากผู้ป่วยโรคอื่นเพื่อลดโอกาสการติดเชื้อในโรงพยาบาล
3. ให้ความรู้เกี่ยวกับโรคหัด การติดต่อ/การป้องกัน/การรักษา แก่ผู้ป่วยและบุคคลใกล้ชิด
4. รมรงคืให้วัคซีนในกลุ่มเป้าหมายที่อยู่ในพื้นที่ระบาด และไม่สามารถตรวจสอบประวัติการได้รับวัคซีน

ตารางที่ 2 อัตราป่วยโรคหัดสูงสุด 7 อันดับแรกในปี 2563 เขตสุขภาพที่ 9

อัตราป่วยสะสม 10 อันดับแรก ระหว่างวันที่ 1 ม.ค.-29 ส.ค. 2563				
ลำดับ	อำเภอ	จังหวัด	Pt.ราย	อัตราป่วย*
1	จัตุรัส	ชัยภูมิ	18	23.77
2	บัวเขต	สุรินทร์	3	7.29
3	พลับพลาชัย	บุรีรัมย์	2	4.51
4	เมือง	นครราชสีมา	12	2.62
5	สูงเนิน	นครราชสีมา	2	2.4
6	บ้านหันจมนรงค์	ชัยภูมิ	1	1.85
7	เกษตรสมบูรณ์	ชัยภูมิ	2	1.79
8	หนองบุญมาก	นครราชสีมา	1	1.65
9	คูเมือง	บุรีรัมย์	1	1.48
10	ห้วยแถลง	นครราชสีมา	1	1.32



รูปที่ 1 แผนภูมิแสดงอัตราป่วยโรคหัดต่อประชากรแสนคนจำแนกตามกลุ่มอายุ ปี 2563



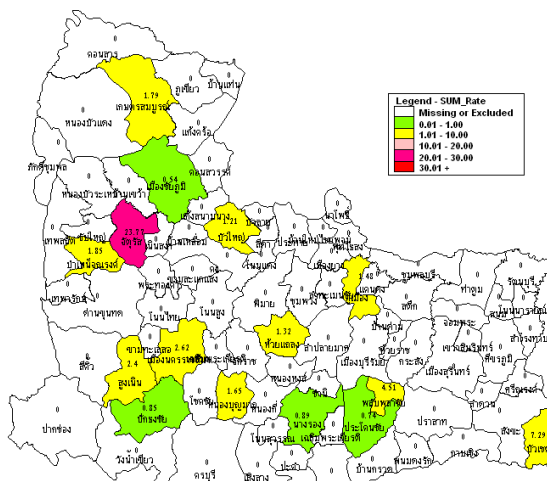
หมายเหตุ : สัปดาห์ที่ 33-35 ข้อมูลยังไม่ครบถ้วน

รูปที่ 2 จำนวนผู้ป่วยโรคหัด จำแนกรายสัปดาห์เปรียบเทียบกับข้อมูลปี 2563 กับค่ามัธยฐาน 5 ปี ย้อนหลัง (2558-2562)

ตารางที่ 1 เปรียบเทียบอัตราป่วยโรคหัดปี 2563 และปี 2562 ช่วงเวลาเดียวกันแยกรายจังหวัด

จังหวัด	ปี 2563 (1 ม.ค.-29 ส.ค.63)		ปี 2562 (1 ม.ค.-29 ส.ค.62)		อัตราป่วย ปี 63/62 (เท่า)
	Pt. (ราย)	อัตรา ป่วย*	Pt. (ราย)	อัตรา ป่วย*	
ชัยภูมิ	23	2.02	17	1.49	1.36
นครราชสีมา	18	0.68	50	1.89	0.36
บุรีรัมย์	5	0.31	18	1.13	0.27
สุรินทร์	3	0.21	15	1.07	0.20

หมายเหตุ * อัตราป่วยต่อประชากรแสนคน



รูปที่ 3 อัตราป่วยโรคหัดปี 2563 จำแนกรายอำเภอในเขตสุขภาพที่ 9

โรคปอดบวม ปี 2563 (วันที่ 1 มกราคม – 5 กันยายน 2563)

สถานการณ์โรคปอดบวมประเทศไทย

ตั้งแต่วันที่ 1 มกราคม - 31 สิงหาคม 2563 พบผู้ป่วย 124,972 ราย อัตราป่วย 188.17 ต่อประชากรแสนคน เสียชีวิต 100 ราย อัตราป่วยตาย ร้อยละ 0.15 อัตราส่วนเพศชายต่อเพศหญิง 1: 0.80 พบมากที่สุดในกลุ่มอายุ 65 ปีขึ้นไป ร้อยละ 40.43 รองลงมาคือ กลุ่มอายุ 0-4 ปี ร้อยละ 19.21 และกลุ่มอายุ 55-64 ปี ร้อยละ 14.29 ตามลำดับ ภาคที่มีอัตราป่วยสูงสุดคือภาคตะวันออกเฉียงเหนือ 238.04 ต่อประชากรแสนคน รองลงมาคือภาคเหนือ 227.17 ต่อประชากรแสนคน ภาคใต้ 161.79 ต่อประชากรแสนคน และภาคกลาง 128.11 ต่อประชากรแสนคน ตามลำดับ โดยจังหวัดที่มีอัตราป่วยสูงสุดในประเทศ คือ จังหวัดอุบลราชธานี อัตราป่วย 407.73 ต่อประชากรแสนคน

สถานการณ์โรคปอดบวมเขตสุขภาพที่ 9

ตั้งแต่วันที่ 1 มกราคม-29 สิงหาคม 2563 พบผู้ป่วย 11,903 ราย อัตราป่วย 175.88 ต่อประชากรแสนคน ไม่มีผู้เสียชีวิต อัตราส่วนเพศหญิงต่อเพศชาย 1:1.21 พบมากที่สุดในกลุ่มอายุ 65 ปีขึ้นไปอัตราป่วย 705.24 ต่อประชากรแสนคน รองลงมาคือกลุ่มอายุ 0-4 ปี อัตราป่วย 501.35 ต่อประชากรแสนคน และกลุ่มอายุ 55-64 ปี อัตราป่วย 247.42 ต่อประชากรแสนคนตามลำดับ ดังรูปที่ 1

เปรียบเทียบจำนวนผู้ป่วยโรคปอดบวม ปี 2563 กับค่ามัธยฐาน 5 ปีย้อนหลัง (2558-2562) พบว่าตั้งแต่สัปดาห์ที่ 8-ปัจจุบัน ไม่พบความผิดปกติของการเกิดโรค โดยมีจำนวนผู้ป่วยน้อยกว่าค่ามัธยฐานและแนวโน้มการเกิดโรคลดลงอย่างต่อเนื่อง (สัปดาห์ที่ 32-34 ข้อมูลยังไม่ครบถ้วน) ดังรูปที่ 2

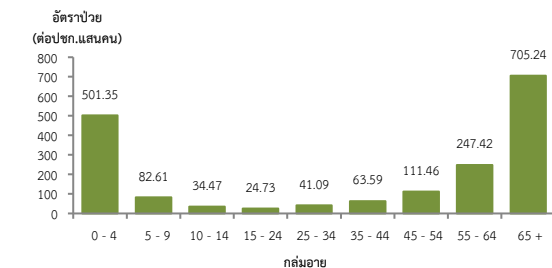
จังหวัดที่มีอัตราป่วยโรคปอดบวมสูงสุดคือ จังหวัดบุรีรัมย์ 246.37 ต่อประชากรแสนคน รองลงมาคือ จังหวัดชัยภูมิ 234.26 ต่อประชากรแสนคน จังหวัดสุรินทร์ 141.50 ต่อประชากรแสนคน และจังหวัดนครราชสีมา 138.26 ต่อประชากรแสนคน ตามลำดับ รายละเอียดดังตารางที่ 1 เมื่อจำแนกอัตราป่วยโรคปอดบวมในระดับอำเภอพบว่า อำเภอที่มีอัตราป่วยสูงสุดคือ อำเภอหนองบัวระเหว จังหวัดชัยภูมิ 776.17 ต่อประชากรแสนคน รองลงมาคือ อำเภอลำปลายมาศ จังหวัดบุรีรัมย์ 422.80 ต่อประชากรแสนคน และอำเภอกระสัง จังหวัดบุรีรัมย์ 402.33 ต่อประชากรแสนคน ตามลำดับ รายละเอียดดังตารางที่ 2

ข้อเสนอแนะ

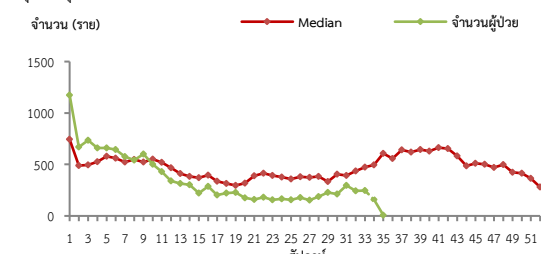
1. ผู้ป่วยที่เป็นโรคปอดบวมจากไข้หวัดใหญ่ควรให้ยาต้านเชื้อไวรัส
2. หลังจากผู้ป่วยได้รับการวินิจฉัยสาเหตุจากเชื้อแบคทีเรียควรรักษาด้วยยาปฏิชีวนะอย่างรวดเร็วที่สุด
3. ฉีดวัคซีนป้องกันโรคในกลุ่มเสี่ยงคือ เด็กเล็ก ผู้ที่มีอายุ 65 ปีขึ้นไป และผู้ที่มีภาวะภูมิคุ้มกันต่ำหรือมีโรคประจำตัวบางอย่าง การฉีดวัคซีนที่ส่งผลในการลดอัตราการเกิดโรคปอดบวมจากการติดเชื้อซึ่งได้แก่ วัคซีนป้องกันไข้หวัดใหญ่ และวัคซีนป้องกันโรคปอดอักเสบ

ตารางที่ 2 อัตราป่วยโรคปอดบวมที่สูงสุด 10 อันดับแรกในปี 2563 เขตสุขภาพที่ 9

อัตราป่วยสะสม 10 อันดับแรก ระหว่างวันที่ 1 ม.ค.-29 ส.ค. 2563				
ลำดับ	อำเภอ	จังหวัด	Pt.ราย	อัตราป่วย*
1	หนองบัวระเหว	ชัยภูมิ	297	776.17
2	ลำปลายมาศ	บุรีรัมย์	568	422.80
3	กระสัง	บุรีรัมย์	423	402.33
4	สังขะ	สุรินทร์	498	379.8
5	เขวาสินรินทร์	สุรินทร์	123	351.23
6	สีดา	นครราชสีมา	81	332.76
7	พลับพลาชัย	บุรีรัมย์	140	315.38
8	ประโคนชัย	บุรีรัมย์	413	303.72
9	สตึก	บุรีรัมย์	333	297.22
10	แก้งคร้อ	ชัยภูมิ	277	295.44



รูปที่ 1 แผนภูมิแสดงอัตราป่วยโรคปอดบวมต่อประชากรแสนคนจำแนกตามกลุ่มอายุ ปี 2563



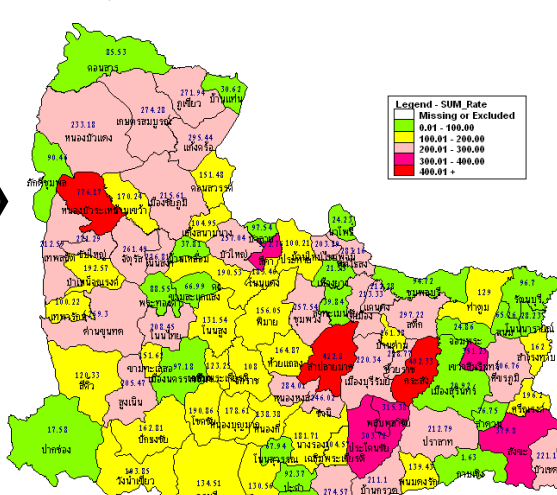
หมายเหตุ : สัปดาห์ที่ 33-35 ข้อมูลยังไม่ครบถ้วน

รูปที่ 2 จำนวนผู้ป่วยโรคปอดบวมจำนวนรายสัปดาห์เปรียบเทียบกับข้อมูลปี 2563 กับค่ามัธยฐาน 5 ปี ย้อนหลัง (2558-2562)

ตารางที่ 1 เปรียบเทียบอัตราป่วยโรคปอดบวมปี 2563 และปี 2562 ช่วงเวลาเดียวกันแยกรายจังหวัด

จังหวัด	ปี 2563 (1 ม.ค.-29 ส.ค.63)		ปี 2562 (1 ม.ค.-29 ส.ค.62)		อัตราป่วย ปี 63/62 (เท่า)
	Pt. (ราย)	อัตรา ป่วย*	Pt. (ราย)	อัตรา ป่วย*	
บุรีรัมย์	3,922	246.37	3,699	232.36	1.06
ชัยภูมิ	2,669	234.26	3,998	350.90	0.67
สุรินทร์	1,977	141.50	3,151	225.53	0.63
นครราชสีมา	3,649	138.26	4,906	185.89	0.74

หมายเหตุ * อัตราป่วยต่อประชากรแสนคน



รูปที่ 3 อัตราป่วยโรคปอดบวมปี 2563 จำแนกรายอำเภอในเขตสุขภาพที่ 9

นางสาวกรรณิการ์ หมอนพั้งเทียม นักวิชาการสาธารณสุขชำนาญการ/ผู้จัดทำ
นายอภิรัตน์ โสภักดิ์ นักวิชาการสาธารณสุขชำนาญการพิเศษ/ผู้ตรวจทาน