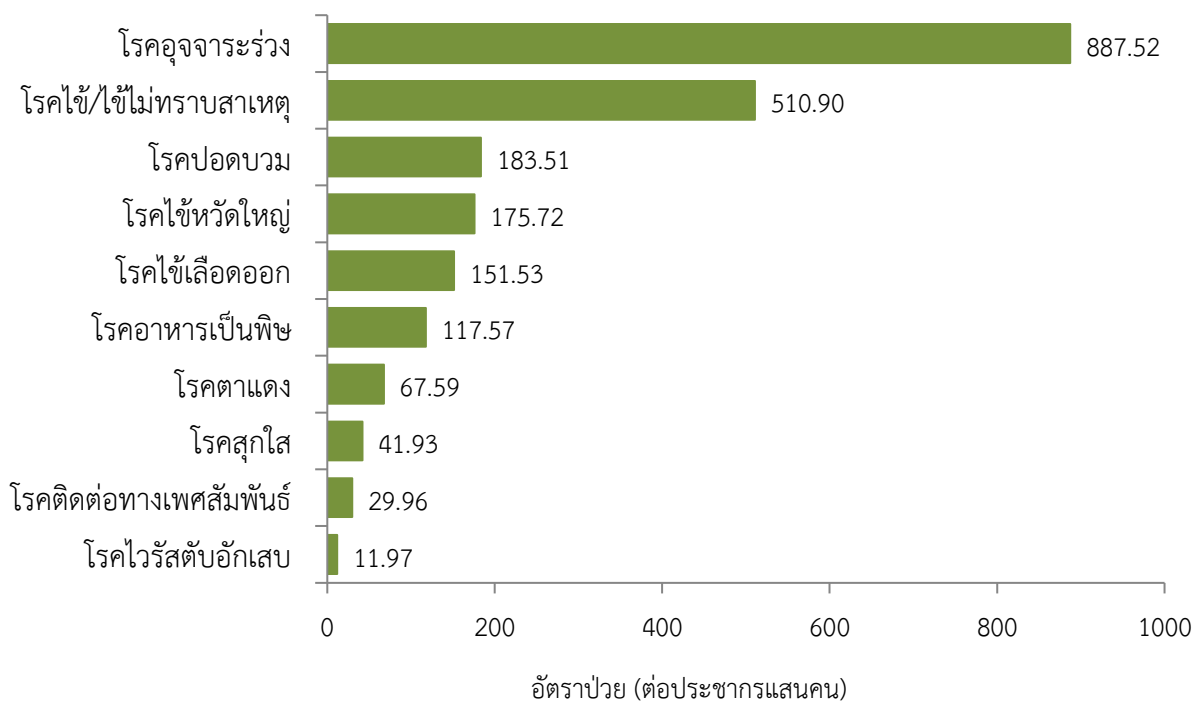


สถานการณ์โรคสำคัญที่เฝ้าระวังทางระบาดวิทยาในพื้นที่เขตสุขภาพที่ 9 ประจำสัปดาห์ที่ 36 ปี 2563 (วันที่ 6 – 12 กันยายน 2563)

การวิเคราะห์สถานการณ์ใช้ข้อมูลสะสมตั้งแต่สัปดาห์ที่ 1 – 35 (วันที่ 1 มกราคม– 5 กันยายน 2563) เขตสุขภาพที่ 9 ได้รับรายงานผู้ป่วยในระบบเฝ้าระวังร.506 จากเครือข่าย 4 จังหวัด(นครราชสีมา ชัยภูมิ สุรินทร์ และบุรีรัมย์) มีรายงานผู้เสียชีวิต 8 ราย ได้แก่ โรคไข้หวัดใหญ่ 2 ราย (นครราชสีมา 2 ราย) โรคไข้หัด 3 ราย (นครราชสีมา 3 ราย) โรคไข้สมองอักเสบไม่ทราบสาเหตุ 1 ราย (สุรินทร์ 1 ราย) และโรคไข้เลือดออก 2 ราย (นครราชสีมา 2 ราย)

10 อันดับโรคที่มีอัตราป่วยต่อประชากรแสนคนสูงสุด

10 อันดับโรคที่มีอัตราป่วยต่อประชากรแสนคนสูงสุด คือ โรคอุจจาระร่วง 887.52 ต่อประชากรแสนคน โรคไข้/ไข้ไม่ทราบสาเหตุ 510.90 ต่อประชากรแสนคน โรคปอดบวม 183.51 ต่อประชากรแสนคน โรคไข้หวัดใหญ่ 175.72 ต่อประชากรแสนคน โรคไข้เลือดออก 151.53 ต่อประชากรแสนคน โรคอาหารเป็นพิษ 117.57 ต่อประชากรแสนคน โรคตาแดง 67.59 ต่อประชากรแสนคน โรคสுகไส 41.93 ต่อประชากรแสนคน โรคติดต่อทางเพศสัมพันธ์ 29.96 ต่อประชากรแสนคน และโรคไวรัสตับอักเสบบี 11.97 ต่อประชากรแสนคน ตามลำดับ ดังรูปที่ 1



รูปที่ 1 10 อันดับโรคที่มีอัตราป่วยต่อประชากรแสนคนสูงสุดในพื้นที่เขตสุขภาพที่ 9
ที่มา:รายงาน 506 สำนักงานสาธารณสุขจังหวัดในพื้นที่ข้อมูล ณ วันที่ 9 กันยายน 2563

โรคที่เป็นปัญหาทางสาธารณสุขในพื้นที่เขตสุขภาพที่ 9 มีดังนี้

โรคไข้เลือดออกปี 2563 (วันที่ 1 มกราคม -12 กันยายน 2563)

สถานการณ์โรคไข้เลือดออกประเทศไทย

ตั้งแต่วันที่ 1 มกราคม-8 กันยายน 2563 มีผู้ป่วยโรคไข้เลือดออก 52,845 ราย อัตราป่วย 79.57 ต่อประชากรแสนคน เสียชีวิต 36 ราย อัตราป่วยตาย ร้อยละ 0.07 อัตราส่วนเพศหญิงต่อชาย 1: 1.11 พบมากที่สุดในกลุ่มอายุ 15-24 ปี ร้อยละ 26.14 รองลงมาคือกลุ่มอายุ 10-14 ปี ร้อยละ 22.16 และกลุ่มอายุ 25-34 ปี ร้อยละ 13.35 ตามลำดับภาคที่มีอัตราป่วยสูงสุด คือ ภาคตะวันออกเฉียงเหนือ 107.29 ต่อประชากรแสนคน รองลงมาคือ ภาคเหนือ 88.69 ต่อประชากรแสนคน ภาคกลาง 60.46 ต่อประชากรแสนคนและภาคใต้ 49.47 ต่อประชากรแสนคน ตามลำดับโดยจังหวัดที่มีอัตราป่วยสูงสุดในประเทศ คือ จังหวัดแม่ฮ่องสอน อัตราป่วย 382.92 ต่อประชากรแสนคน

สถานการณ์โรคไข้เลือดออกเขตสุขภาพที่ 9

ตั้งแต่วันที่ 1 มกราคม- 5 กันยายน 2563 พบผู้ป่วย 10,263 ราย อัตราป่วย 151.53 ต่อประชากรแสนคน เสียชีวิต 2 ราย (นครราชสีมา 2 ราย) อัตราป่วยตายเท่ากับร้อยละ 0.02 อัตราส่วนเพศหญิงต่อเพศชาย 1:1.05 พบมากที่สุดในกลุ่มอายุ 10-14 ปี อัตราป่วย 639.11 ต่อประชากรแสนคน รองลงมาคือกลุ่มอายุ 5-9 ปี อัตราป่วย 523.75 ต่อประชากรแสนคน และกลุ่มอายุ 15-24 ปี อัตราป่วย 256.79 ต่อประชากรแสนคน ตามลำดับดังรูปที่ 1

เปรียบเทียบจำนวนผู้ป่วยโรคไข้เลือดออกปี 2563 กับค่ามัธยฐาน 5 ปีย้อนหลัง (2558-2562) พบว่ามีความผิดปกติของการเกิดโรคต่อเนื่องจากปี 2562 เนื่องจากจำนวนผู้ป่วยมากกว่าค่ามัธยฐานตั้งแต่สัปดาห์ที่ 1-33 แต่การเกิดโรคมีย่นช้าลงอย่างต่อเนื่องตั้งแต่สัปดาห์ที่ 29 (สัปดาห์ที่ 34-35 ข้อมูลยังไม่ครบถ้วน) ดังรูปที่ 2

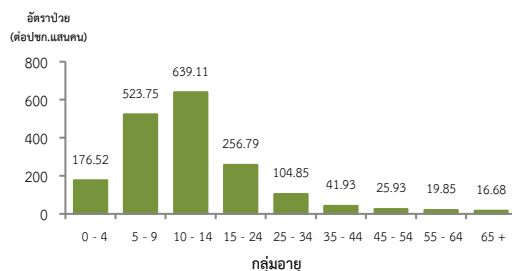
จังหวัดที่มีอัตราป่วยโรคไข้เลือดออกสูงสุดคือจังหวัดชัยภูมิ 210.52 ต่อประชากรแสนคน รองลงมาคือ จังหวัดนครราชสีมา 202.28 ต่อประชากรแสนคน จังหวัดสุรินทร์ 101.61 ต่อประชากรแสนคน และจังหวัดบุรีรัมย์ 68.97 ต่อประชากรแสนคน ตามลำดับรายละเอียดดังตารางที่ 1 เมื่อจำแนกอัตราป่วยโรคไข้เลือดออกในระดับอำเภอพบว่า อำเภอที่มีอัตราป่วยสูงสุดคือ อำเภอเฉลิมพระเกียรติ จังหวัดนครราชสีมา 736.69 ต่อประชากรแสนคน รองลงมาคือ อำเภอพุทไธสง จังหวัดบุรีรัมย์ 450.48 ต่อประชากรแสนคน และอำเภอเทพารักษ์ จังหวัดนครราชสีมา 404.87 ต่อประชากรแสนคน ตามลำดับ รายละเอียดดังตารางที่ 2

ข้อเสนอแนะ

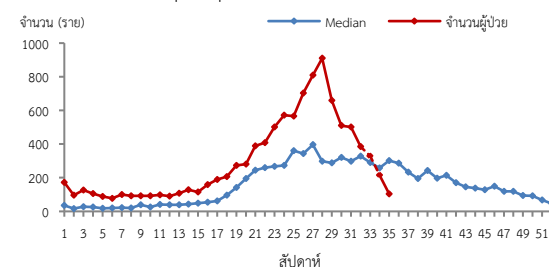
1. ฝ้าระวังผู้ป่วยโดยเฉพาะเด็กเล็กในศูนย์เด็กเล็กและกลุ่มนักเรียน ถ้าพบผู้ป่วยจะต้องสอบสวนโรคเฉพาะรายทุกราย และดำเนินการควบคุมโรคตามมาตรการ 0 3 7
2. ควบคุมค่าดัชนีลูกน้ำยุงลายไม่ให้เกินเกณฑ์มาตรฐานที่กำหนด ($HI \leq 10, CI = 0$)
3. ประชาสัมพันธ์มาตรการ 3 เก็บป้องกัน 3 โรค และ 5ป 1ข ในการควบคุมโรคไข้เลือดออก
4. สร้างความเข้าใจและความตระหนักในการควบคุม ป้องกันโรคไข้เลือดออก “บ้านตนเอง ครอบครัวตนเอง คนในครอบครัวต้องเป็นผู้ดูแลกันเองเป็นอันดับแรก “หรือที่เรียกว่า “บ้านใครบ้านมัน”

ตารางที่ 2 อัตราป่วยโรคไข้เลือดออกสูงที่สุด 10 อันดับแรกในปี 2563

อัตราป่วยสะสม 10 อันดับแรก ระหว่างวันที่ 1 ม.ค. - 5 ก.ย. 2563				
ลำดับ	อำเภอ	จังหวัด	Pt. ราย	อัตราป่วย*
1	เฉลิมพระเกียรติ	นครราชสีมา	263	736.69
2	พุทไธสง	บุรีรัมย์	210	450.48
3	เทพารักษ์	นครราชสีมา	101	404.87
4	ปักธงชัย	นครราชสีมา	466	397.21
5	โนนไทย	นครราชสีมา	230	319.63
6	สูงเนิน	นครราชสีมา	260	312.41
7	เมือง	นครราชสีมา	1381	301.6
8	เกษตรสมบูรณ์	ชัยภูมิ	325	290.36
9	เนินสง่า	ชัยภูมิ	75	288.32
10	เมือง	ชัยภูมิ	495	268.84



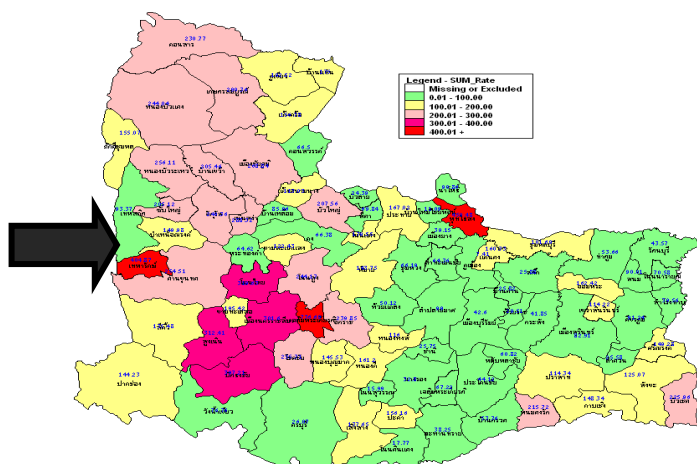
รูปที่ 1 แผนภูมิแสดงอัตราป่วยโรคไข้เลือดออกต่อประชากรแสนคน จำแนกตามกลุ่มอายุ ปี 2563



หมายเหตุ: สัปดาห์ที่ 34-35 ข้อมูลยังไม่ครบถ้วน
รูปที่ 2 จำนวนผู้ป่วยโรคไข้เลือดออกจำแนกรายสัปดาห์เปรียบเทียบกับข้อมูลปี 2563 กับค่ามัธยฐาน 5 ปีย้อนหลัง (2558-2562) ตารางที่ 1 เปรียบเทียบผู้ป่วยโรคไข้เลือดออกปี 2563และปี 2562 ช่วงเวลาเดียวกันแยกรายจังหวัด

จังหวัด	ปี 2563 (1ม.ค.-5 ก.ย.63)		ปี 2562 (1ม.ค.-5 ก.ย.62)		อัตรา ป่วยปี 63/62 (เท่า)
	Pt. (ราย)	อัตรา ป่วย*	Pt. (ราย)	อัตรา ป่วย*	
ชัยภูมิ	2,398	210.52	1,953	171.41	1.23
นครราชสีมา	5,346	202.28	6,851	259.58	0.78
สุรินทร์	1,420	101.61	2,715	194.32	0.52
บุรีรัมย์	1,099	68.97	2,992	187.95	0.37

หมายเหตุ * อัตราป่วยต่อประชากรแสนคน



รูปที่ 3 อัตราป่วยโรคไข้เลือดออก ปี 2563 จำแนกรายอำเภอในเขตสุขภาพที่ 9

โรคไข้หวัดใหญ่ ปี 2563 (วันที่ 1 มกราคม -12 กันยายน 2563)

สถานการณ์โรคไข้หวัดใหญ่ประเทศไทย

ตั้งแต่วันที่ 1 มกราคม-8 กันยายน 2563 มีผู้ป่วย 108,946 ราย อัตราป่วย 164.04 ต่อประชากรแสนคน เสียชีวิต 3 ราย อัตราป่วยตายร้อยละ 0.003 อัตราส่วนเพศชายต่อเพศหญิง 1:1.08 พบมากที่สุดในกลุ่มอายุ 0-4 ปี ร้อยละ 21.64 รองลงมา คือกลุ่มอายุ 10-14 ปี ร้อยละ 12.41 และกลุ่มอายุ 7-9 ปี ร้อยละ 10.86 ตามลำดับ ภาคที่มีอัตราป่วยสูงสุดคือ ภาคเหนือ 233.10 ต่อประชากรแสนคน รองลงมา คือ ภาคกลาง 189.63 ต่อประชากรแสนคน ภาคตะวันออกเฉียงเหนือ 140.27 ต่อประชากรแสนคน และภาคใต้ 69.11 ต่อประชากรแสนคนตามลำดับ โดยจังหวัดที่มีอัตราป่วยสูงสุดในประเทศ คือ จังหวัดพะเยา อัตราป่วย 464.21 ต่อประชากรแสนคน

สถานการณ์โรคไข้หวัดใหญ่เขตสุขภาพที่ 9

ตั้งแต่วันที่ 1 มกราคม- 5 กันยายน 2563 พบผู้ป่วย 11,901 ราย อัตราป่วย 175.72 ต่อประชากรแสนคน มีผู้เสียชีวิต 2 ราย (นครราชสีมา 2ราย) อัตราป่วยตายร้อยละ 0.02 อัตราส่วนเพศชายต่อเพศหญิง 1:1.12 พบมากที่สุดในกลุ่มอายุ 0-4 ปี อัตราป่วย 679.48 ต่อประชากรแสนคน รองลงมา คือ กลุ่มอายุ 5-9 ปี อัตราป่วย 586.67 ต่อประชากรแสนคน และกลุ่มอายุ 10-14 ปี อัตราป่วย 332.87 ต่อประชากรแสนคน ตามลำดับ ดังรูปที่ 1

เปรียบเทียบผู้ป่วยโรคไข้หวัดใหญ่ ปี 2563 กับค่ามัธยฐาน 5 ปีย้อนหลัง (2558-2562) พบว่าปี 2563 ตั้งแต่สัปดาห์ที่ 1-8 มีความผิดปกติของการเกิดโรคไข้หวัดใหญ่เนื่องจากจำนวนผู้ป่วยมากกว่าค่ามัธยฐาน 5 ปีย้อนหลัง แต่ตั้งแต่สัปดาห์ที่ 9 - ปัจจุบัน แนวโน้มการเกิดโรคลดลงอย่างต่อเนื่องและน้อยกว่าค่ามัธยฐาน 5 ปีย้อนหลัง (สัปดาห์ที่ 34-35 ข้อมูลยังไม่ครบถ้วน) ดังรูปที่ 2 และพบว่าทั้ง 4 จังหวัดมีค่าสัดส่วน ILI ต่ำกว่า ร้อยละ 5 ดังรูปที่ 3

จังหวัดที่มีอัตราป่วยโรคไข้หวัดใหญ่สูงสุดคือ จังหวัดนครราชสีมา 250.79 ต่อประชากรแสนคน รองลงมาคือ จังหวัดชัยภูมิ 162.24 ต่อประชากรแสนคน จังหวัดบุรีรัมย์ 157.79 ต่อประชากรแสนคน และจังหวัดสุรินทร์ 64.97 ต่อประชากรแสนคน ตามลำดับ รายละเอียดดังตารางที่ 1 เมื่อจำแนกอัตราป่วยโรคไข้หวัดใหญ่ระดับอำเภอ พบว่า อำเภอที่มีอัตราป่วยสูงสุดคือ อำเภอเสิงสาง จังหวัดนครราชสีมา 789.02 ต่อประชากรแสนคน รองลงมาคือ อำเภอบัวใหญ่ จังหวัดนครราชสีมา 508.04 ต่อประชากรแสนคน และอำเภอลำปลายมาศ จังหวัดบุรีรัมย์ 440.66 ต่อประชากรแสนคน ตามลำดับ รายละเอียดดังตารางที่ 2

ข้อเสนอแนะ

1. โรคไข้หวัดใหญ่เป็นโรคที่มีวิธีการป้องกันและวิธีการรักษาที่มีประสิทธิภาพ แต่ต้องเฝ้าระวังในกลุ่มผู้สูงอายุอย่างเข้มข้นเนื่องจากเป็นกลุ่มที่มีอัตราป่วยต่ำแต่มีอัตราป่วยตายสูง ส่วนใหญ่อยู่ในกลุ่มผู้สูงอายุที่มีโรคประจำตัวด้วยโรคเรื้อรังซึ่งไม่ได้รับวัคซีนป้องกันโรคไข้หวัดใหญ่
2. เฝ้าระวังผู้ป่วยที่มีอาการ ILI โดยเฉพาะกลุ่มผู้สูงอายุ ถ้าพบผู้ป่วยที่มีอาการเข้าได้กับโรคไข้หวัดใหญ่ต้องตรวจทางห้องปฏิบัติการด้วย Rapid test และให้ยา Oseltamivir
3. ในสถานที่ที่มีคนอยู่หนาแน่นและพักค้าง เช่น เรือนจำ ค่ายทหาร โรงเรียน การเข้าค่ายพักแรม ควรมีการคัดกรองผู้ที่มีอาการคล้ายไข้หวัดใหญ่ หากพบผู้ป่วยต้องมีการแยกผู้ป่วยโดยให้แยกห้องนอน หรือหยุดเรียน หยุดงาน
4. เมื่อมีผู้ป่วยโรคไข้หวัดใหญ่จะต้องดำเนินการสอบสวนโรคเฉพาะรายทุกราย และค้นหาผู้ป่วยเพิ่มเติมในพื้นที่

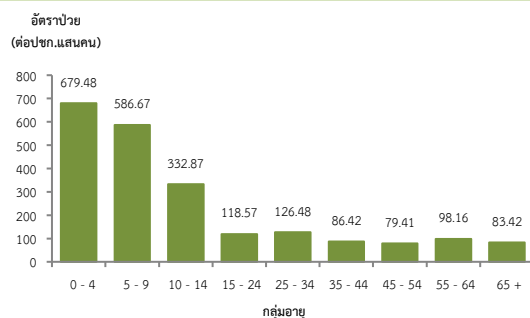
ตารางที่ 1 เปรียบเทียบอัตราป่วยโรคไข้หวัดใหญ่ปี 2563และปี 2562 ช่วงเวลาเดียวกันแยกรายจังหวัด

จังหวัด	ปี 2563 (1 ม.ค.-5 ก.ย.63)		ปี 2562 (1 ม.ค.-5 ก.ย.62)		อัตราป่วย 63/62 (เท่า)
	Pt. (ราย)	อัตราป่วย* (ราย)	Pt. (ราย)	อัตราป่วย* (ราย)	
นครราชสีมา	6,628	250.79	16,923	641.21	0.39
ชัยภูมิ	1,848	162.24	3,729	327.29	0.50
บุรีรัมย์	2,517	157.97	3,752	235.69	0.67
สุรินทร์	908	64.97	3,553	254.30	0.26

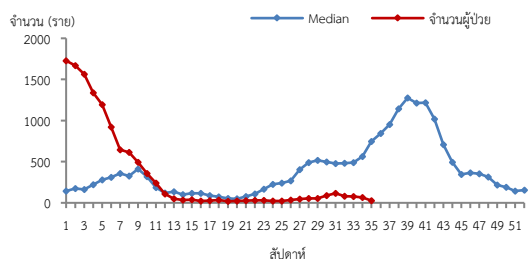
หมายเหตุ * อัตราป่วยต่อประชากรแสนคน

ตารางที่ 2 อัตราป่วยโรคไข้หวัดใหญ่สูงสุด 10 อันดับแรก ในปี 2563เขตสุขภาพที่ 9

อัตราป่วยสะสม 10 อันดับแรก ระหว่างวันที่ 1 ม.ค. - 5 ก.ย.2563				
ลำดับ	อำเภอ	จังหวัด	Pt.ราย	อัตราป่วย*
1	เสิงสาง	นครราชสีมา	556	789.02
2	บัวใหญ่	นครราชสีมา	421	508.04
3	ลำปลายมาศ	บุรีรัมย์	592	440.66
4	เมือง	นครราชสีมา	1989	434.38
5	บัวลาย	นครราชสีมา	102	414.55
6	โชคชัย	นครราชสีมา	325	397.63
7	ห้วยแถลง	นครราชสีมา	280	369.3
8	หนองบัวระเหว	ชัยภูมิ	140	365.87
9	ปักธงชัย	นครราชสีมา	427	363.97
10	หนองกี่	บุรีรัมย์	230	328.11

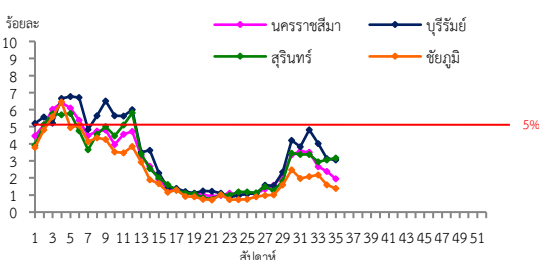


รูปที่ 1 แผนภูมิแสดงอัตราป่วยโรคไข้หวัดใหญ่ต่อประชากรแสนคน จำแนกตามกลุ่มอายุ ปี 2563



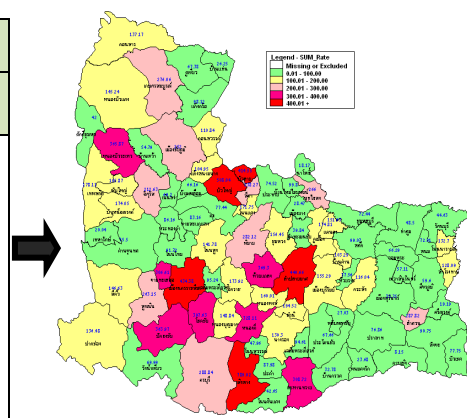
หมายเหตุ : สัปดาห์ที่ 34-35 ข้อมูลยังไม่ครบถ้วน

รูปที่ 2 จำนวนผู้ป่วยโรคไข้หวัดใหญ่จำแนกรายสัปดาห์เปรียบเทียบกับข้อมูลปี 2563 กับค่ามัธยฐาน 5 ปี ย้อนหลัง (2558 - 2562)



รูปที่ 3 สัดส่วน ILI ต่อผู้ป่วยนอก แยกรายจังหวัดเขตสุขภาพที่ 9 นครราชสีมา ปี 2563

ที่มา : ระบบเฝ้าระวังโรคทางระบาดวิทยาของกลุ่มอาการคล้ายไข้หวัดใหญ่ สำนักงานระบาดวิทยา กรมควบคุมโรค ข้อมูล ณ วันที่ 10 ก.ย.2563



รูปที่ 4 อัตราป่วยโรคไข้หวัดใหญ่ ปี 2563 จำแนกรายอำเภอในเขตสุขภาพที่ 9

โรคไข้วัดช้อยุงลาย ปี 2563 (วันที่ 1 มกราคม – 12 กันยายน 2563)

สถานการณ์โรคไข้วัดช้อยุงลายประเทศไทย

ตั้งแต่วันที่ 1 มกราคม- 5 กันยายน 2563 พบผู้ป่วย 8,363 ราย อัตราป่วย 12.59 ต่อประชากรแสนคน ไม่มีผู้เสียชีวิต อัตราส่วนเพศชายต่อเพศหญิง 1: 1.35 กลุ่มอายุที่พบมากที่สุดคือ 25-34 ปี ร้อยละ 17.73 รองลงมา คือ กลุ่มอายุ 35-44 ปี ร้อยละ 17.65 และอายุ 45-54 ปี ร้อยละ 16.21 ตามลำดับ ภาคที่มีอัตราป่วยสูงสุด คือ ภาคเหนือ 20.97 ต่อประชากรแสนคน รองลงมาคือภาคกลาง 19.25 ต่อประชากรแสนคน ภาคตะวันออกเฉียงเหนือ 5.02 ต่อประชากรแสนคน และภาคใต้ 3.41 ต่อประชากรแสนคนตามลำดับ โดยจังหวัดที่มีอัตราป่วยสูงสุดในประเทศ คือ จังหวัดจันทบุรี อัตราป่วย 424.61 ต่อประชากรแสนคน

สถานการณ์โรคไข้วัดช้อยุงลายเขตสุขภาพที่ 9

ตั้งแต่วันที่ 1 มกราคม-5 กันยายน 2563 มีผู้ป่วย 188 ราย อัตราป่วย 2.78 ต่อประชากรแสนคน ไม่มีผู้เสียชีวิต อัตราส่วนเพศชายต่อเพศหญิง 1:2.42 มากที่สุดในกลุ่มอายุ 10-14 ปี อัตราป่วย 5.15 ต่อประชากรแสนคน รองลงมา คือ กลุ่มอายุ 25-34 ปี อัตราป่วย 4.24 ต่อประชากรแสนคน และกลุ่มอายุ 35-44 ปี อัตราป่วย 4.13 ต่อประชากรแสนคน ตามลำดับดังรูปที่ 1

เปรียบเทียบจำนวนผู้ป่วยโรคไข้วัดช้อยุงลายปี 2563 กับค่ามัธยฐาน 5 ปีย้อนหลัง (2558-2562) พบความผิดปกติของการเกิดโรคโดยมีจำนวนผู้ป่วยมากกว่าค่ามัธยฐาน 5 ปีย้อนหลังอย่างต่อเนื่องตั้งแต่วันที่ 19 (สัปดาห์ที่ 34-35 ข้อมูลยังไม่ครบถ้วน) ดังรูปที่ 2

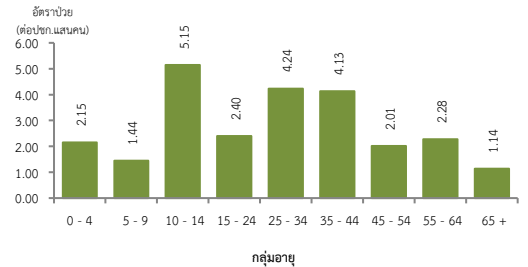
จังหวัดที่มีอัตราป่วยโรคไข้วัดช้อยุงลายสูงสุดคือจังหวัดสุรินทร์ 4.36 ต่อประชากรแสนคนรองลงมาคือจังหวัดนครราชสีมา 3.78 ต่อประชากรแสนคน จังหวัดชัยภูมิ 1.76 ต่อประชากรแสนคน และจังหวัดบุรีรัมย์ 0.44 ต่อประชากรแสนคนตามลำดับ รายละเอียดดังตารางที่ 1 เมื่อจำแนกอัตราป่วยโรคไข้วัดช้อยุงลายระดับอำเภอ พบว่า อำเภอที่มีอัตราป่วยสูงที่สุดคืออำเภอปากช่อง จังหวัดนครราชสีมา 31.02 ต่อประชากรแสนคนรองลงมาคืออำเภอท่าตูม จังหวัดสุรินทร์ 27.86 ต่อประชากรแสนคนและอำเภอนมดงรัก จังหวัดสุรินทร์ 15.78 ต่อประชากรแสนคนตามลำดับ รายละเอียดดังตารางที่ 2

ข้อเสนอแนะ

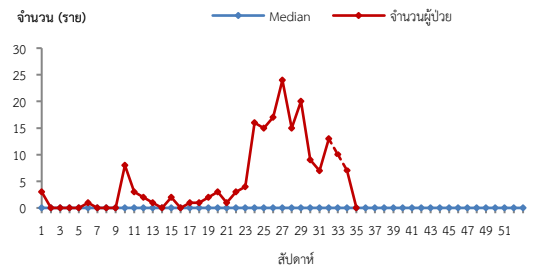
1. รายงานผู้ป่วยสงสัยในระบบรายงาน 506 และรายงานเหตุการณ์ผิดปกติเมื่อพบผู้ป่วยสงสัยเป็นกลุ่มก้อนและดำเนินการควบคุมโรค ตามมาตรการ 331 อย่างเข้มข้นและต่อเนื่อง
2. การพนสารเคมี ควรพ่นโดยเครื่องติดรถยนต์ วิธีพ่นของ ULV พ่นครอบคลุมทั้งหมู่บ้านตามมาตรการ Day1 และ Day 7
3. ดำเนินการควบคุมลูกน้ำยุงลายโดยวิธีการทางกายภาพหรือชีวภาพให้ดัชนีความชุกลูกน้ำยุงลาย (HI,CI) เป็น 0 ทั้งชุมชน วัด โรงเรียน 4 สัปดาห์ต่อเนื่องกัน
4. เฝ้าระวังผู้ป่วยรายใหม่จนครบ 28 วันจากวันพบผู้ป่วยรายสุดท้าย โดยการควบคุมโรคได้ คือ ไม่พบผู้ป่วยรายใหม่นับจากรายสุดท้ายติดต่อกันในหมู่บ้านนั้น 28 วัน

ตารางที่ 2 อัตราป่วยโรคไข้วัดช้อยุงลายสูงที่สุด 10 อันดับแรกในปี 2563เขตสุขภาพที่ 9

อัตราป่วยสะสม 10 อันดับแรก ระหว่างวันที่ 1 ม.ค.-5 ก.ย. 2563				
ลำดับ	อำเภอ	จังหวัด	Pt.ราย	อัตราป่วย*
1	ปากช่อง	นครราชสีมา	60	31.02
2	ท่าตูม	สุรินทร์	27	27.86
3	พนมดงรัก	สุรินทร์	6	15.78
4	สีคิ้ว	นครราชสีมา	11	8.77
5	ชุมพลบุรี	สุรินทร์	6	8.36
6	ปราสาท	สุรินทร์	11	6.99
7	ครบุรี	นครราชสีมา	6	6.26
8	เกษตรสมบูรณ์	ชัยภูมิ	7	6.25
9	หนองบัวแดง	ชัยภูมิ	6	5.93
10	เขวาสินรินทร์	สุรินทร์	2	5.71



รูปที่ 1 แผนภูมิแสดงอัตราป่วยโรคไข้วัดช้อยุงลายต่อประชากรแสนคน จำแนกตามกลุ่มอายุปี 2563

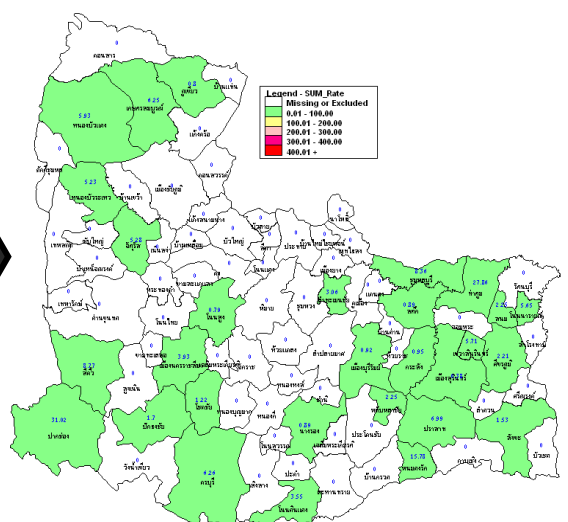


รูปที่ 2 จำนวนผู้ป่วยโรคไข้วัดช้อยุงลายจำนวนรายสัปดาห์เปรียบเทียบกับข้อมูลปี 2563 กับค่ามัธยฐาน 5 ปีย้อนหลัง (2558-2562)

ตารางที่ 1 เปรียบเทียบอัตราป่วยโรคไข้วัดช้อยุงลายปี 2563และปี 2562 ช่วงเวลาเดียวกันแยกรายจังหวัด

จังหวัด	ปี 2563 (1 ม.ค.-5 ก.ย.63)		ปี 2562 (1 ม.ค.-5 ก.ย.62)		อัตราป่วย ปี 63/62 (เท่า)
	Pt. (ราย)	อัตราป่วย*	Pt. (ราย)	อัตราป่วย*	
สุรินทร์	61	4.36	14	1.00	4.36
นครราชสีมา	100	3.78	0	0.00	3.78
ชัยภูมิ	20	1.76	15	1.32	1.33
บุรีรัมย์	7	0.44	3	0.19	2.32

หมายเหตุ * อัตราป่วยต่อประชากรแสนคน



รูปที่ 3 อัตราป่วยโรคไข้วัดช้อยุงลาย ปี 2563จำนวนรายอำเภอ ในเขตสุขภาพที่ 9

โรคหัด ปี 2563 (วันที่ 1 มกราคม -12 กันยายน 2563)

สถานการณ์โรคหัดประเทศไทย

ตั้งแต่วันที่ 1 มกราคม -5 กันยายน 2563 พบผู้ป่วย 1,008 ราย อัตราป่วย 1.52 ต่อประชากรแสนคน ไม่มีผู้เสียชีวิต อัตราส่วนเพศหญิงต่อเพศชาย 1: 1.06 พบมากที่สุดในกลุ่มอายุ 0-4 ปี ร้อยละ 27.98 รองลงมาคือกลุ่มอายุ 15-24 ปี ร้อยละ 24.50 และกลุ่มอายุ 25-34 ร้อยละ 18.15 ตามลำดับ ภาคที่มีอัตราป่วยสูงสุดคือภาคใต้ 3.42 ต่อประชากรแสนคน รองลงมาคือภาคเหนือ 1.79 ต่อประชากรแสนคนภาคกลาง 1.35 ต่อประชากรแสนคน และภาคตะวันออกเฉียงเหนือ 0.72 ต่อประชากรแสนคนตามลำดับ โดยจังหวัดที่มีอัตราป่วยสูงสุดในประเทศ คือ จังหวัดนราธิวาส อัตราป่วย 14.08 ต่อประชากรแสนคน

สถานการณ์โรคหัดเขตสุขภาพที่ 9

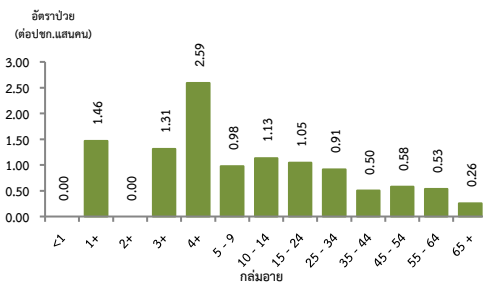
ตั้งแต่วันที่ 1 มกราคม-5 กันยายน 2563 พบผู้ป่วยโรคหัด 49 ราย อัตราป่วย 0.72 ต่อประชากรแสนคน ไม่มีรายงานผู้เสียชีวิตอัตราส่วนเพศชายต่อเพศหญิง 1:1.33พบมากในอายุ 4 ปี อัตราป่วย 2.59 ต่อประชากรแสนคนรองลงมาคือ อายุ 1 ปี อัตราป่วย 1.46 ต่อประชากรแสนคน และอายุ 3ปี อัตราป่วย 1.31 ต่อประชากรแสนคน ดังรูปที่ 1

ผู้ป่วยปี 2563 เปรียบเทียบค่ามัธยฐาน 5 ปีย้อนหลัง (2558-2562) สัปดาห์ที่ 7-9 มีความผิดปกติของการเกิดโรคเนื่องจากมีจำนวนผู้ป่วยมากกว่าค่ามัธยฐาน 5 ปีย้อนหลัง แต่ตั้งแต่สัปดาห์ที่ 23-ปัจจุบันจำนวนผู้ป่วยน้อยกว่าค่ามัธยฐาน 5 ปีย้อนหลัง(สัปดาห์ที่ 34-35 ข้อมูลยังไม่ครบถ้วน) ดังรูปที่ 2

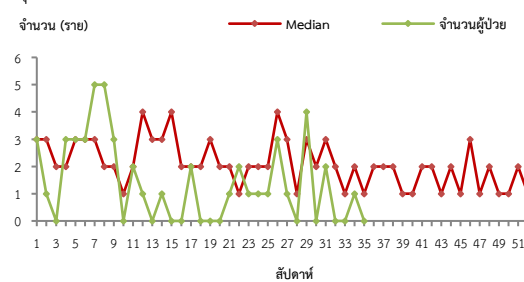
จังหวัดที่มีอัตราป่วยโรคหัดสูงสุดคือจังหวัดชัยภูมิ 2.02 ต่อประชากรแสนคน รองลงมาคือ จังหวัดนครราชสีมา 0.68ต่อประชากรแสนคนจังหวัดบุรีรัมย์ 0.31 ต่อประชากรแสนคน และจังหวัดสุรินทร์ 0.21 ต่อประชากรแสนคน ตามลำดับ รายละเอียดดังตารางที่ 1 ซึ่งเมื่อจำแนกอัตราป่วยโรคหัดระดับอำเภอพบว่า อำเภอที่มีอัตราป่วยสูงที่สุดคือ อำเภอจัตุรัสจังหวัดชัยภูมิ 23.77 ต่อประชากรแสนคน รองลงมาคือ อำเภอบัวเขต จังหวัดสุรินทร์ 7.29 ต่อประชากรแสนคน และอำเภอพลับพลาชัย จังหวัดบุรีรัมย์ 4.51 ต่อประชากรแสนคน รายละเอียดดังตารางที่ 2

ข้อเสนอแนะ

1. หน่วยงานสาธารณสุข และสถานพยาบาลควรเพิ่มความเข้มแข็งในการเฝ้าระวัง และสอบสวนผู้ป่วยไข้ออกผื่นและผู้ป่วยสงสัยหัด โดยให้มีการสอบสวนและรายงานผู้ป่วยสงสัย รวมถึงเก็บตัวอย่างเลือดส่งตรวจยืนยันทางห้องปฏิบัติการ ผ่านระบบ Measles Database Online (www.eradicationthai.com) ภายใน 48 ชั่วโมงหลังพบผู้ป่วยสงสัย
2. เน้นการดูแลและแยกผู้ป่วยหัดในโรงพยาบาล โดยพิจารณาให้วิตามินเอแก่ผู้ป่วยสงสัยหัดทุกรายเพื่อลดอาการรุนแรง และควรแยกผู้ป่วยออกจากผู้ป่วยโรคอื่นเพื่อลดโอกาสการติดเชื้อในโรงพยาบาล
3. ให้ความรู้เกี่ยวกับโรคหัด การติดต่อ/การป้องกัน/การรักษา แก่ผู้ป่วยและบุคคลใกล้ชิด
4. รมรงคืให้วัคซีนในกลุ่มเป้าหมายที่อยู่ในพื้นที่ระบาด และไม่สามารถตรวจสอบประวัติการได้รับวัคซีน



รูปที่ 1 แผนภูมิแสดงอัตราป่วยโรคหัดต่อประชากรแสนคนจำแนกตามกลุ่มอายุ ปี 2563



หมายเหตุ : สัปดาห์ที่ 34-35 ข้อมูลยังไม่ครบถ้วน

รูปที่ 2 จำนวนผู้ป่วยโรคหัด จำแนกรายสัปดาห์เปรียบเทียบกับข้อมูลปี 2563 กับค่ามัธยฐาน 5 ปี ย้อนหลัง (2558-2562)

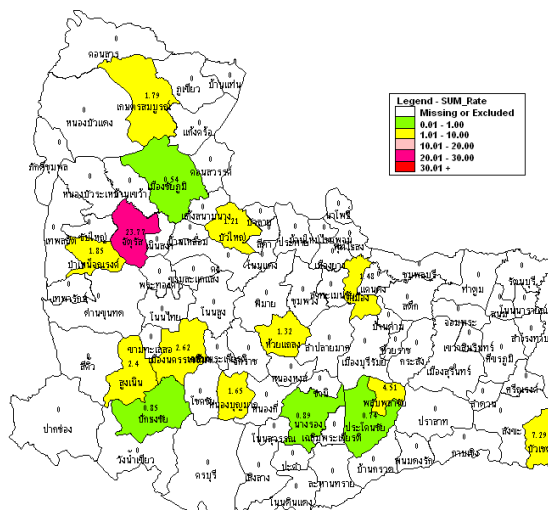
ตารางที่ 1 เปรียบเทียบอัตราป่วยโรคหัดปี 2563และปี 2562ช่วงเวลาเดียวกัน แยกรายจังหวัด

จังหวัด	ปี 2563 (1 ม.ค.-5ก.ย.63)		ปี 2562 (1 ม.ค.-5 ก.ย.62)		อัตราป่วย ปี 63/62 (เท่า)
	Pt. (ราย)	อัตรา ป่วย*	Pt. (ราย)	อัตรา ป่วย*	
ชัยภูมิ	23	2.02	17	1.49	1.36
นครราชสีมา	18	0.68	50	1.89	0.36
บุรีรัมย์	5	0.31	19	1.19	0.26
สุรินทร์	3	0.21	16	1.15	0.18

หมายเหตุ * อัตราป่วยต่อประชากรแสนคน

ตารางที่ 2 อัตราป่วยโรคหัดสูงที่สุด 7อันดับแรกในปี 2563เขตสุขภาพที่ 9

อัตราป่วยสะสม 10 อันดับแรก ระหว่างวันที่ 1 ม.ค.-5 ก.ย. 2563				
ลำดับ	อำเภอ	จังหวัด	Pt.ราย	อัตราป่วย*
1	จัตุรัส	ชัยภูมิ	18	23.77
2	บัวเขต	สุรินทร์	3	7.29
3	พลับพลาชัย	บุรีรัมย์	2	4.51
4	เมือง	นครราชสีมา	12	2.62
5	สูงเนิน	นครราชสีมา	2	2.4
6	บ้านหันจมนรงค์	ชัยภูมิ	1	1.85
7	เกษตรสมบูรณ์	ชัยภูมิ	2	1.79
8	หนองบุญมาก	นครราชสีมา	1	1.65
9	คูเมือง	บุรีรัมย์	1	1.48
10	ห้วยแถลง	นครราชสีมา	1	1.32



รูปที่ 3 อัตราป่วยโรคหัดปี 2563จำแนกรายอำเภอในเขตสุขภาพที่ 9

โรคปอดบวม ปี 2563 (วันที่ 1 มกราคม – 12 กันยายน 2563)

สถานการณ์โรคปอดบวมประเทศไทย

ตั้งแต่วันที่ 1 มกราคม – 8 กันยายน 2563 พบผู้ป่วย 127,794 ราย อัตราป่วย 192.42 ต่อประชากรแสนคน เสียชีวิต 101 ราย อัตราป่วยตาย ร้อยละ 0.08 อัตราส่วนเพศหญิงต่อเพศชาย 1: 1.25 พบมากที่สุดในกลุ่มอายุ 65 ปีขึ้นไป ร้อยละ 40.45 รองลงมาคือ กลุ่มอายุ 0-4 ปี ร้อยละ 19.21 และกลุ่มอายุ 55-64 ปี ร้อยละ 14.28 ตามลำดับ ภาคที่มีอัตราป่วยสูงสุดคือภาคตะวันออกเฉียงเหนือ 242.90 ต่อประชากรแสนคน รองลงมาคือภาคเหนือ 237.85 ต่อประชากรแสนคน ภาคใต้ 164.92 ต่อประชากรแสนคน และภาคกลาง 131.02 ต่อประชากรแสนคนตามลำดับ โดยจังหวัดที่มีอัตราป่วยสูงสุดในประเทศ คือ จังหวัดอุบลราชธานี อัตราป่วย 413.97 ต่อประชากรแสนคน

สถานการณ์โรคปอดบวมเขตสุขภาพที่ 9

ตั้งแต่วันที่ 1 มกราคม-5 กันยายน 2563 พบผู้ป่วย 12,429 ราย อัตราป่วย 183.51 ต่อประชากรแสนคน ไม่มีผู้เสียชีวิตอัตราส่วนเพศหญิงต่อเพศชาย 1:1.21 พบมากที่สุดในกลุ่มอายุ 65 ปีขึ้นไปอัตราป่วย 719.27 ต่อประชากรแสนคน รองลงมาคือกลุ่มอายุ 0-4 ปี อัตราป่วย 506.45 ต่อประชากรแสนคน และกลุ่มอายุ 55-64 ปีอัตราป่วย 251.17 ต่อประชากรแสนคน ตามลำดับดังรูปที่ 1

เปรียบเทียบจำนวนผู้ป่วยโรคปอดบวม ปี 2563 กับค่ามัธยฐาน 5 ปีย้อนหลัง (2558-2562) พบว่าตั้งแต่สัปดาห์ที่ 8-ปัจจุบัน ไม่พบความผิดปกติของการเกิดโรค โดยมีจำนวนผู้ป่วยน้อยกว่าค่ามัธยฐานและแนวโน้มการเกิดโรคลดลงอย่างต่อเนื่อง(สัปดาห์ที่ 34-35 ข้อมูลยังไม่ครบถ้วน) ดังรูปที่ 2

จังหวัดที่มีอัตราป่วยโรคปอดบวมสูงสุดคือ จังหวัดบุรีรัมย์ 250.41 ต่อประชากรแสนคน รองลงมาคือ จังหวัดชัยภูมิ 239.32 ต่อประชากรแสนคน จังหวัดสุรินทร์ 142.82 ต่อประชากรแสนคน และจังหวัดนครราชสีมา 140.65 ต่อประชากรแสนคนตามลำดับ รายละเอียดดังตารางที่ 1 เมื่อจำแนกอัตราป่วยโรคปอดบวมในระดับอำเภอพบว่า อำเภอที่มีอัตราป่วยสูงที่สุดคือ อำเภอหนองบัวระเหว จังหวัดชัยภูมิ 797.07 ต่อประชากรแสนคน รองลงมาคือ อำเภอลำปลายมาศจังหวัดบุรีรัมย์ 423.54 ต่อประชากรแสนคน และอำเภอกระสัง จังหวัดบุรีรัมย์ 408.99 ต่อประชากรแสนคนตามลำดับ รายละเอียดดังตารางที่ 2

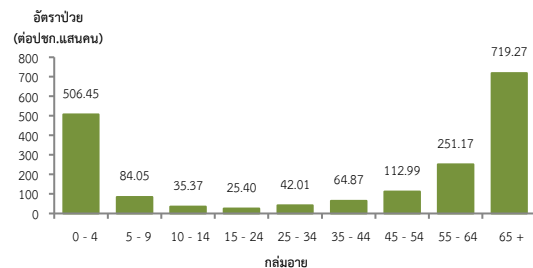
ข้อเสนอแนะ

1. ผู้ป่วยที่เป็นโรคปอดบวมจากไข้หวัดใหญ่ควรให้ยาต้านเชื้อไวรัส
2. หลังจากผู้ป่วยได้รับการวินิจฉัยสาเหตุจากเชื้อแบคทีเรียควรรักษาด้วยยาปฏิชีวนะอย่างรวดเร็วที่สุด
3. ฉีดวัคซีนป้องกันโรคในกลุ่มเสี่ยงคือ เด็กเล็ก ผู้ที่มีอายุ 65 ปีขึ้นไป และผู้ที่มีภาวะภูมิคุ้มกันต่ำหรือมีโรคประจำตัวบางอย่าง การฉีดวัคซีนที่ส่งผลในการลดอัตราการเกิดโรคปอดบวมจากการติดเชื้อซึ่งได้แก่ วัคซีนป้องกันไข้หวัดใหญ่ และวัคซีนป้องกันโรคปอดอักเสบ

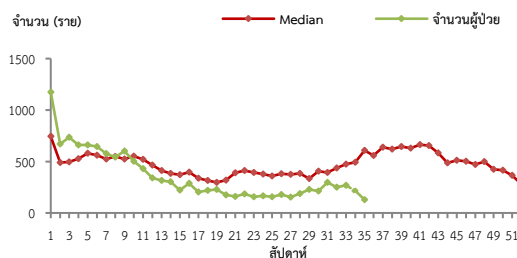
ตารางที่ 2 อัตราป่วยโรคปอดบวมที่สูงสุด 10 อันดับแรกในปี 2563 เขตสุขภาพที่ 9

อัตราป่วยสะสม 10 อันดับแรก ระหว่างวันที่ 1 ม.ค.-5 ก.ย. 2563				
ลำดับ	อำเภอ	จังหวัด	Pt.ราย	อัตราป่วย*
1	หนองบัวระเหว	ชัยภูมิ	305	797.07
2	ลำปลายมาศ	บุรีรัมย์	569	423.54
3	กระสัง	บุรีรัมย์	430	408.99
4	สังขะ	สุรินทร์	505	385.13
5	เขวาสินรินทร์	สุรินทร์	123	351.23
6	สีดา	นครราชสีมา	82	336.87
7	พลับพลาชัย	บุรีรัมย์	141	317.63
8	ประโคนชัย	บุรีรัมย์	419	308.13
9	สตึก	บุรีรัมย์	337	300.79
10	แก้งคร้อ	ชัยภูมิ	280	298.64

นางสาวกัญญรัตน์ สระแก้ว นักวิชาการสถิติชำนาญการ/ผู้จัดทำ
นายอภิรัตน์ โสภักดิ์ นักวิชาการสาธารณสุขชำนาญการพิเศษ/ผู้ตรวจทาน



รูปที่ 1 แผนภูมิแสดงอัตราป่วยโรคปอดบวมต่อประชากรแสนคนจำแนกตามกลุ่มอายุ ปี 2563



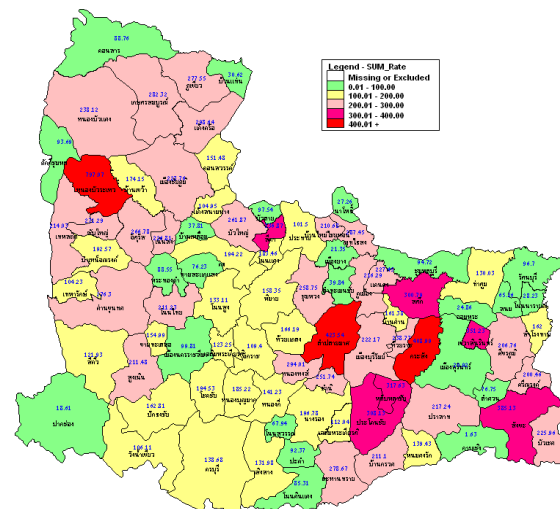
หมายเหตุ : สัปดาห์ที่ 34-35 ข้อมูลยังไม่ครบถ้วน

รูปที่ 2 จำนวนผู้ป่วยโรคปอดบวมจำนวนรายสัปดาห์เปรียบเทียบกับข้อมูลปี 2563 กับค่ามัธยฐาน 5 ปี ย้อนหลัง (2558-2562)

ตารางที่ 1 เปรียบเทียบอัตราป่วยโรคปอดบวมปี 2563 และปี 2562 ช่วงเวลาเดียวกันแยกรายจังหวัด

จังหวัด	ปี 2563 (1 ม.ค.-5 ก.ย.63)		ปี 2562 (1 ม.ค.-5 ก.ย.62)		อัตราป่วย ปี 63/62 (เท่า)
	Pt. (ราย)	อัตรา ป่วย*	Pt. (ราย)	อัตรา ป่วย*	
บุรีรัมย์	3,990	250.41	3,745	235.25	1.06
ชัยภูมิ	2,726	239.32	4,020	352.83	0.68
สุรินทร์	1,996	142.82	3,274	234.33	0.61
นครราชสีมา	3,717	140.65	4,933	186.91	0.75

หมายเหตุ * อัตราป่วยต่อประชากรแสนคน



รูปที่ 3 อัตราป่วยโรคปอดบวมปี 2563 จำแนกรายอำเภอในเขตสุขภาพที่ 9