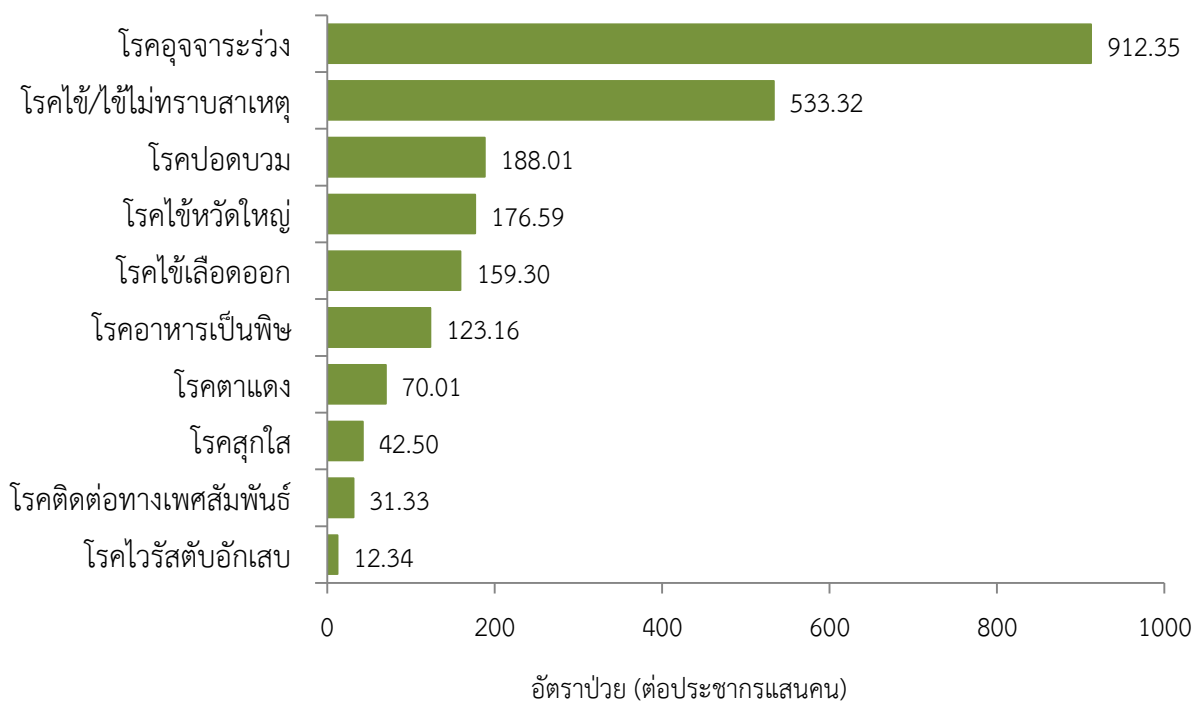


สถานการณ์โรคสำคัญที่เฝ้าระวังทางระบาดวิทยาในพื้นที่เขตสุขภาพที่ 9 ประจำสัปดาห์ที่ 37 ปี 2563 (วันที่ 13 – 19 กันยายน 2563)

การวิเคราะห์สถานการณ์ใช้ข้อมูลสะสมตั้งแต่สัปดาห์ที่ 1 – 36 (วันที่ 1 มกราคม– 12 กันยายน 2563) เขตสุขภาพที่ 9 ได้รับรายงานผู้ป่วยในระบบเฝ้าระวัง 506 จากเครือข่าย 4 จังหวัด(นครราชสีมา ชัยภูมิ สุรินทร์ และบุรีรัมย์) มีรายงานผู้เสียชีวิต 9 ราย ได้แก่ โรคไข้หวัดใหญ่ 2 ราย (นครราชสีมา 2 ราย) โรคไข้หัด 3 ราย (นครราชสีมา 3 ราย) โรคไข้สมองอักเสบไม่ทราบสาเหตุ 1 ราย (สุรินทร์ 1 ราย) โรคไข้เลือดออก 2 ราย (นครราชสีมา 2 ราย) และปอดอักเสบ 1 ราย (จังหวัดนครราชสีมา 1 ราย)

10 อันดับโรคที่มีอัตราป่วยต่อประชากรแสนคนสูงสุด

10 อันดับโรคที่มีอัตราป่วยต่อประชากรแสนคนสูงสุด คือ โรคอุจจาระร่วง 912.35 ต่อประชากรแสนคน โรคไข้/ไข้ไม่ทราบสาเหตุ 533.32 ต่อประชากรแสนคน โรคปอดบวม 188.01 ต่อประชากรแสนคน โรคไข้หวัดใหญ่ 176.59 ต่อประชากรแสนคน โรคไข้เลือดออก 159.30 ต่อประชากรแสนคน โรคอาหารเป็นพิษ 123.16 ต่อประชากรแสนคน โรคตาแดง 70.01 ต่อประชากรแสนคน โรคสุกใส 42.50 ต่อประชากรแสนคน โรคติดต่อทางเพศสัมพันธ์ 31.33 ต่อประชากรแสนคน และโรคไวรัสตับอักเสบบี 12.34 ต่อประชากรแสนคน ตามลำดับ ดังรูปที่ 1



รูปที่ 1 10 อันดับโรคที่มีอัตราป่วยต่อประชากรแสนคนสูงสุดในพื้นที่เขตสุขภาพที่ 9
ที่มา:รายงาน 506 สำนักงานสาธารณสุขจังหวัดในพื้นที่ข้อมูล ณ วันที่ 17 กันยายน 2563

โรคที่เป็นปัญหาทางสาธารณสุขในพื้นที่เขตสุขภาพที่ 9 มีดังนี้

โรคไข้เลือดออกปี 2563 (วันที่ 1 มกราคม -19 กันยายน 2563)

สถานการณ์โรคไข้เลือดออกประเทศไทย

ตั้งแต่วันที่ 1 มกราคม-14 กันยายน 2563 มีผู้ป่วยโรคไข้เลือดออก 55,004 ราย อัตราป่วย 82.82 ต่อประชากรแสนคน เสียชีวิต 38 ราย อัตราป่วยตาย ร้อยละ 0.07 อัตราส่วนเพศชายต่อหญิง 1: 0.90 พบมากที่สุดในกลุ่มอายุ 15-24 ปี ร้อยละ 26.13 รองลงมาคือกลุ่มอายุ 10-14 ปี ร้อยละ 22.06 และกลุ่มอายุ 25-34 ปี ร้อยละ 13.42 ตามลำดับภาคที่มีอัตราป่วยสูงสุด คือ ภาคตะวันออกเฉียงเหนือ 109.62 ต่อประชากรแสนคน รองลงมาคือภาคเหนือ 91.78 ต่อประชากรแสนคน ภาคกลาง 65.47 ต่อประชากรแสนคนและภาคใต้ 50.78 ต่อประชากรแสนคน ตามลำดับโดยจังหวัดที่มีอัตราป่วยสูงสุดในประเทศ คือ จังหวัดแม่ฮ่องสอน อัตราป่วย 382.92 ต่อประชากรแสนคน

สถานการณ์โรคไข้เลือดออกเขตสุขภาพที่ 9

ตั้งแต่วันที่ 1 มกราคม- 12 กันยายน 2563 พบผู้ป่วย 10,781 ราย อัตราป่วย 159.30 ต่อประชากรแสนคน เสียชีวิต 2 ราย (นครราชสีมา 2 ราย) อัตราป่วยตายเท่ากับร้อยละ 0.02 อัตราส่วนเพศหญิงต่อเพศชาย 1:1.04 พบมากที่สุดในกลุ่มอายุ 10-14 ปี อัตราป่วย 665.07 ต่อประชากรแสนคน รองลงมาคือกลุ่มอายุ 5-9 ปี อัตราป่วย 545.61 ต่อประชากรแสนคน และกลุ่มอายุ 15-24 ปี อัตราป่วย 269.25 ต่อประชากรแสนคน ตามลำดับดังรูปที่ 1

เปรียบเทียบจำนวนผู้ป่วยโรคไข้เลือดออกปี 2563 กับค่ามัธยฐาน 5 ปีย้อนหลัง (2558-2562) พบว่ามีความผิดปกติของการเกิดโรคต่อเนื่องจากปี 2562 เนื่องจากจำนวนผู้ป่วยมากกว่าค่ามัธยฐานตั้งแต่สัปดาห์ที่ 1-33 แต่การเกิดโรคมีย่นช้าลงอย่างต่อเนื่องตั้งแต่สัปดาห์ที่ 29 (สัปดาห์ที่ 34 -35 ข้อมูลยังไม่ครบถ้วน) ดังรูปที่ 2

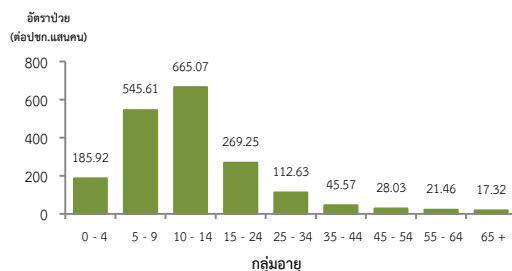
จังหวัดที่มีอัตราป่วยโรคไข้เลือดออกสูงสุดคือจังหวัดนครราชสีมา 212.75 ต่อประชากรแสนคน รองลงมาคือ จังหวัดชัยภูมิ 211.26 ต่อประชากรแสนคน จังหวัดสุรินทร์ 116.74 ต่อประชากรแสนคน และจังหวัดบุรีรัมย์ 70.86 ต่อประชากรแสนคน ตามลำดับรายละเอียดดังตารางที่ 1 เมื่อจำแนกอัตราป่วยโรคไข้เลือดออกในระดับอำเภอพบว่า อำเภอที่มีอัตราป่วยสูงสุดคือ อำเภอเฉลิมพระเกียรติ จังหวัดนครราชสีมา 747.90 ต่อประชากรแสนคน รองลงมาคือ อำเภอพุทไธสง จังหวัดบุรีรัมย์ 465.50 ต่อประชากรแสนคน และอำเภอเทพารักษ์ จังหวัดนครราชสีมา 424.92 ต่อประชากรแสนคน ตามลำดับ รายละเอียดดังตารางที่ 2

ข้อเสนอแนะ

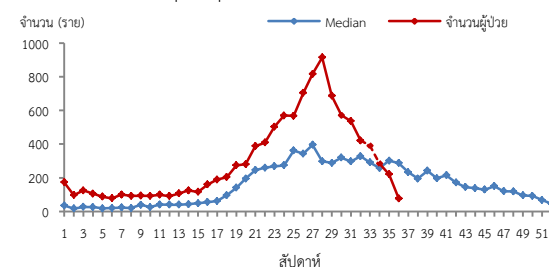
1. ฝ้าระวังผู้ป่วยโดยเฉพาะเด็กเล็กในศูนย์เด็กเล็กและกลุ่มนักเรียน ถ้าพบผู้ป่วยจะต้องสอบสวนโรคเฉพาะรายทุกราย และดำเนินการควบคุมโรคตามมาตรการ 0 3 7
2. ควบคุมค่าดัชนีลูกน้ำยุงลายไม่ให้เกินเกณฑ์มาตรฐานที่กำหนด ($HI \leq 10$, $CI = 0$)
3. ประชาสัมพันธ์มาตรการ 3 เก็บป้องกัน 3 โรค และ 5ป 1ข ในการควบคุมโรคไข้เลือดออก
4. สร้างความเข้าใจและความตระหนักในการควบคุม ป้องกันโรคไข้เลือดออก “บ้านตนเอง ครอบครัวตนเอง คนในครอบครัวต้องเป็นผู้ดูแลกันเองเป็นอันดับแรก “หรือที่เรียกว่า “บ้านใครบ้านมัน”

ตารางที่ 2 อัตราป่วยโรคไข้เลือดออกสูงที่สุด 10 อันดับแรกในปี 2563

อัตราป่วยสะสม 10 อันดับแรก ระหว่างวันที่ 1 ม.ค. - 12 ก.ย.2563				
ลำดับ	อำเภอ	จังหวัด	Pt.ราย	อัตราป่วย*
1	เฉลิมพระเกียรติ	นครราชสีมา	267	747.90
2	พุทไธสง	บุรีรัมย์	217	465.50
3	เทพารักษ์	นครราชสีมา	106	424.92
4	ปักธงชัย	นครราชสีมา	483	411.71
5	โนนไทย	นครราชสีมา	230	319.63
6	สูงเนิน	นครราชสีมา	265	318.42
7	เมือง	นครราชสีมา	1,457	318.20
8	จักราช	นครราชสีมา	211	295.95
9	เนินสง่า	ชัยภูมิ	76	292.16
10	เกษตรสมบูรณ์	ชัยภูมิ	326	291.25



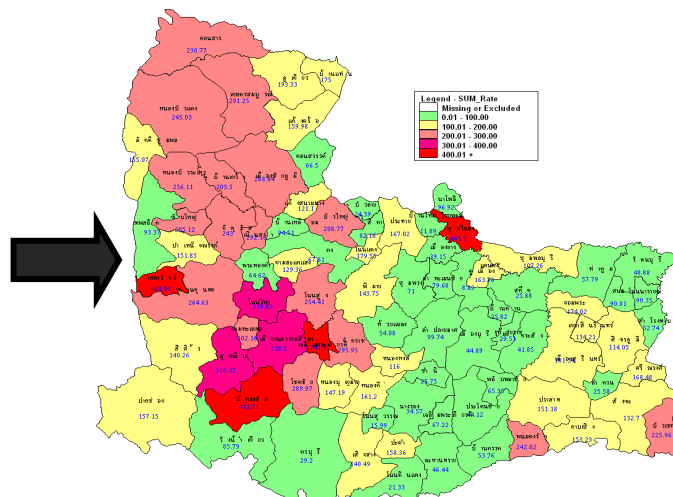
รูปที่ 1 แผนภูมิแสดงอัตราป่วยโรคไข้เลือดออกต่อประชากรแสนคน จำแนกตามกลุ่มอายุ ปี 2563



หมายเหตุ: สัปดาห์ที่ 35-36 ข้อมูลยังไม่ครบถ้วน
รูปที่ 2 จำนวนผู้ป่วยโรคไข้เลือดออกจำแนกรายสัปดาห์เปรียบเทียบกับข้อมูลปี 2563 กับค่ามัธยฐาน 5 ปีย้อนหลัง (2558-2562) ตารางที่ 1 เปรียบเทียบผู้ป่วยโรคไข้เลือดออกปี 2563และปี 2562 ช่วงเวลาเดียวกันแยกรายจังหวัด

จังหวัด	ปี 2563 (1ม.ค.-12 ก.ย.63)		ปี 2562 (1ม.ค.-12 ก.ย.62)		อัตรา ป่วยปี 63/62 (เท่า)
	Pt. (ราย)	อัตรา ป่วย*	Pt. (ราย)	อัตรา ป่วย*	
นครราชสีมา	5,615	212.75	7,042	266.82	0.80
ชัยภูมิ	2,407	211.26	1,999	175.45	1.20
สุรินทร์	1,631	116.74	2,627	188.02	0.62
บุรีรัมย์	1,128	70.86	3,105	195.05	0.36

หมายเหตุ * อัตราป่วยต่อประชากรแสนคน



รูปที่ 3 อัตราป่วยโรคไข้เลือดออก ปี 2563 จำแนกรายอำเภอในเขตสุขภาพที่ 9

โรคไข้หวัดใหญ่ ปี 2563 (วันที่ 1 มกราคม -19 กันยายน 2563)

สถานการณ์โรคไข้หวัดใหญ่ประเทศไทย

ตั้งแต่วันที่ 1 มกราคม-13 กันยายน 2563 มีผู้ป่วย 109,401 ราย อัตราป่วย 164.73 ต่อประชากรแสนคน เสียชีวิต 4 ราย อัตราป่วยตายร้อยละ 0.004 อัตราส่วนเพศชายต่อเพศหญิง 1:1.08 พบมากที่สุดในกลุ่มอายุ 0-4 ปี ร้อยละ 21.67 รองลงมา คือกลุ่มอายุ 10-14 ปีร้อยละ 12.39 และกลุ่มอายุ 7-9 ปี ร้อยละ 10.84 ตามลำดับ ภาคที่มีอัตราป่วยสูงสุดคือ ภาคเหนือ 233.00 ต่อประชากรแสนคน รองลงมา คือ ภาคกลาง 190.82 ต่อประชากรแสนคน ภาคตะวันออกเฉียงเหนือ 140.95 ต่อประชากรแสนคน และภาคใต้ 69.58 ต่อประชากรแสนคนตามลำดับ โดยจังหวัดที่มีอัตราป่วยสูงสุดในประเทศ คือ จังหวัดพะเยา อัตราป่วย 464.42 ต่อประชากรแสนคน

สถานการณ์โรคไข้หวัดใหญ่เขตสุขภาพที่ 9

ตั้งแต่วันที่ 1 มกราคม- 12 กันยายน 2563 พบผู้ป่วย 11,951 ราย อัตราป่วย 176.59 ต่อประชากรแสนคน มีผู้เสียชีวิต 2 ราย (นครราชสีมา 2ราย) อัตราป่วยตายร้อยละ 0.02 อัตราส่วนเพศชายต่อเพศหญิง 1:1.13 พบมากที่สุดในกลุ่มอายุ 0-4 ปีอัตราป่วย 683.78 ต่อประชากรแสนคน รองลงมา คือ กลุ่มอายุ 5-9 ปี อัตราป่วย 589.55 ต่อประชากรแสนคน และกลุ่มอายุ 10-14 ปีอัตราป่วย 333.54 ต่อประชากรแสนคน ตามลำดับ ดังรูปที่ 1

เปรียบเทียบผู้ป่วยโรคไข้หวัดใหญ่ ปี 2563 กับค่ามัธยฐาน 5 ปีย้อนหลัง (2558-2562) พบว่าปี 2563 ตั้งแต่สัปดาห์ที่ 1-8 มีความผิดปกติของการเกิดโรคไข้หวัดใหญ่เนื่องจากจำนวนผู้ป่วยมากกว่าค่ามัธยฐาน 5 ปีย้อนหลัง แต่ตั้งแต่สัปดาห์ที่ 9-ปัจจุบัน แนวโน้มการเกิดโรคลดลงอย่างต่อเนื่องและน้อยกว่าค่ามัธยฐาน 5 ปีย้อนหลัง (สัปดาห์ที่ 35-36 ข้อมูลยังไม่ครบถ้วน) ดังรูปที่ 2 และพบว่าทั้ง 4 จังหวัดมีค่าสัดส่วน ILI ต่ำกว่า ร้อยละ 5 ดังรูปที่ 3

จังหวัดที่มีอัตราป่วยโรคไข้หวัดใหญ่สูงสุดคือ จังหวัดนครราชสีมา 251.70 ต่อประชากรแสนคน รองลงมาคือ จังหวัดชัยภูมิ 162.46 ต่อประชากรแสนคน จังหวัดบุรีรัมย์ 157.37 ต่อประชากรแสนคน และจังหวัดสุรินทร์ 65.85 ต่อประชากรแสนคน ตามลำดับ รายละเอียดดังตารางที่ 1 เมื่อจำแนกอัตราป่วยโรคไข้หวัดใหญ่ระดับอำเภอ พบว่า อำเภอที่มีอัตราป่วยสูงสุดคือ อำเภอเสิงสาง จังหวัดนครราชสีมา 791.86 ต่อประชากรแสนคน รองลงมาคือ อำเภอบัวใหญ่ จังหวัดนครราชสีมา 508.04 ต่อประชากรแสนคน และอำเภอลำปลายมาศ จังหวัดบุรีรัมย์ 442.15 ต่อประชากรแสนคน ตามลำดับ รายละเอียดดังตารางที่ 2

ข้อเสนอแนะ

1. โรคไข้หวัดใหญ่เป็นโรคที่มีวิธีการป้องกันและวิธีการรักษาที่มีประสิทธิภาพ แต่ต้องเฝ้าระวังในกลุ่มผู้สูงอายุอย่างเข้มข้นเนื่องจากเป็นกลุ่มที่มีอัตราป่วยต่ำแต่มีอัตราป่วยตายสูง ส่วนใหญ่อยู่ในกลุ่มผู้สูงอายุที่มีโรคประจำตัวด้วยโรคเรื้อรังซึ่งไม่ได้รับวัคซีนป้องกันโรคไข้หวัดใหญ่
2. เฝ้าระวังผู้ป่วยที่มีอาการ ILI โดยเฉพาะกลุ่มผู้สูงอายุ ถ้าพบผู้ป่วยมีอาการเข้าได้กับโรคไข้หวัดใหญ่ต้องตรวจทางห้องปฏิบัติการด้วย Rapid test และให้ยา Oseltamivir
3. ในสถานที่ที่มีคนอยู่หนาแน่นและพักค้าง เช่น เรือนจำ ค่ายทหาร โรงเรียน การเข้าค่ายพักแรม ควรมีการคัดกรองผู้ที่มีอาการคล้ายไข้หวัดใหญ่ หากพบผู้ป่วยต้องมีการแยกผู้ป่วยโดยให้แยกห้องนอน หรือหยุดเรียน หยุดงาน
4. เมื่อมีผู้ป่วยโรคไข้หวัดใหญ่จะต้องดำเนินการสอบสวนโรคเฉพาะรายทุกราย และค้นหาผู้ป่วยเพิ่มเติมในพื้นที่

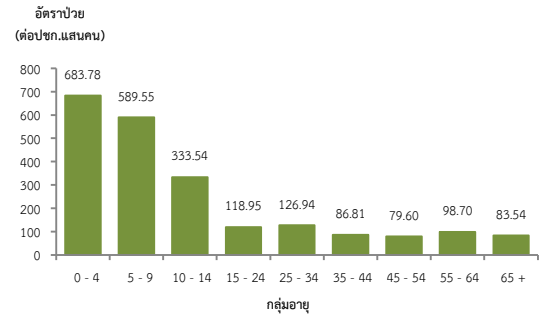
ตารางที่ 1 เปรียบเทียบอัตราป่วยโรคไข้หวัดใหญ่ปี 2563และปี 2562 ช่วงเวลาเดียวกันแยกรายจังหวัด

จังหวัด	ปี 2563 (1 ม.ค.-12 ก.ย.63)		ปี 2562 (1 ม.ค.-12 ก.ย.62)		อัตราป่วย 63/62 (เท่า)
	Pt. (ราย)	อัตราป่วย*	Pt. (ราย)	อัตราป่วย*	
นครราชสีมา	6,643	251.70	17,344	657.16	0.38
ชัยภูมิ	1,851	162.46	3,814	334.75	0.49
บุรีรัมย์	2,537	159.37	4,146	260.44	0.61
สุรินทร์	920	65.85	3,753	268.61	0.25

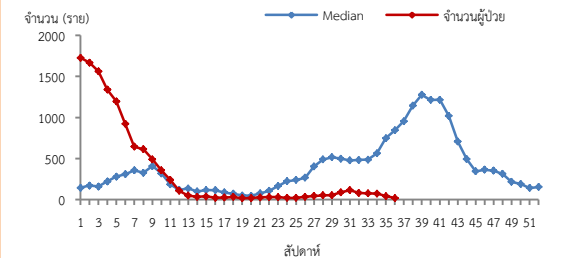
หมายเหตุ * อัตราป่วยต่อประชากรแสนคน

ตารางที่ 2 อัตราป่วยโรคไข้หวัดใหญ่สูงสุด 10 อันดับแรก ในปี 2563เขตสุขภาพที่ 9

อัตราป่วยสะสม 10 อันดับแรก ระหว่างวันที่ 1 ม.ค. - 12 ก.ย.2563					
ลำดับ	อำเภอ	จังหวัด	Pt.ราย	อัตราป่วย*	
1	เสิงสาง	นครราชสีมา	558	791.86	
2	บัวใหญ่	นครราชสีมา	421	508.04	
3	ลำปลายมาศ	บุรีรัมย์	594	442.15	
4	เมือง	นครราชสีมา	1,993	435.26	
5	บัวลาย	นครราชสีมา	102	414.55	
6	โชคชัย	นครราชสีมา	325	397.63	
7	ห้วยแถลง	นครราชสีมา	280	369.3	
8	หนองบัวระเหว	ชัยภูมิ	140	365.87	
9	ปักธงชัย	นครราชสีมา	429	365.68	
10	หนองกี่	บุรีรัมย์	230	328.11	

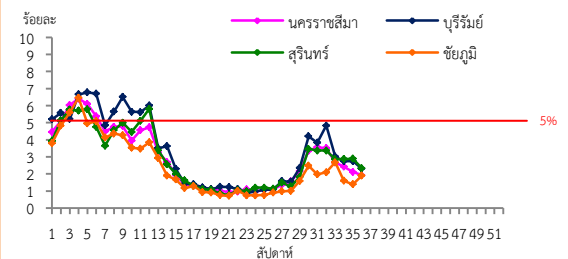


รูปที่ 1 แผนภูมิแสดงอัตราป่วยโรคไข้หวัดใหญ่ต่อประชากรแสนคน จำแนกตามกลุ่มอายุ ปี 2563



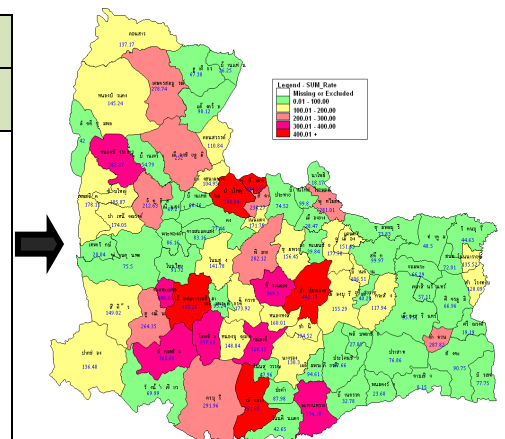
หมายเหตุ : สัปดาห์ที่ 35-36 ข้อมูลยังไม่ครบถ้วน

รูปที่ 2 จำนวนผู้ป่วยโรคไข้หวัดใหญ่จำแนกรายสัปดาห์เปรียบเทียบกับข้อมูลปี 2563 กับค่ามัธยฐาน 5 ปี ย้อนหลัง (2558 - 2562)



รูปที่ 3 สัดส่วน ILI ต่อผู้ป่วยนอก แยกรายจังหวัดเขตสุขภาพที่ 9 นครราชสีมา ปี 2563

ที่มา : ระบบเฝ้าระวังโรคทางระบาดวิทยาของกลุ่มอาการคล้ายไข้หวัดใหญ่ สำนักงานระบาดวิทยา กรมควบคุมโรค ข้อมูล ณ วันที่ 17 ก.ย.2563



รูปที่ 4 อัตราป่วยโรคไข้หวัดใหญ่ ปี 2563 จำแนกรายอำเภอในเขตสุขภาพที่ 9

โรคไข้วัดช้อยุงลาย ปี 2563 (วันที่ 1 มกราคม – 19 กันยายน 2563)

สถานการณ์โรคไข้วัดช้อยุงลายประเทศไทย

ตั้งแต่วันที่ 1 มกราคม- 14 กันยายน 2563 พบผู้ป่วย 8,396 ราย อัตราป่วย 12.64 ต่อประชากรแสนคน ไม่มีผู้เสียชีวิต อัตราส่วนเพศชายต่อเพศหญิง 1: 1.35 กลุ่มอายุที่พบมากที่สุดคือ 25-34 ปี ร้อยละ 17.83 รองลงมา คือ กลุ่มอายุ 35-44 ปี ร้อยละ 17.62 และอายุ 45-54 ปี ร้อยละ 16.01 ตามลำดับ ภาคที่มีอัตราป่วยสูงสุด คือ ภาคเหนือ 22.15 ต่อประชากรแสนคน รองลงมาคือภาคกลาง 18.54 ต่อประชากรแสนคน ภาคตะวันออกเฉียงเหนือ 5.21 ต่อประชากรแสนคน และภาคใต้ 3.49 ต่อประชากรแสนคนตามลำดับ โดยจังหวัดที่มีอัตราป่วยสูงสุดในประเทศ คือ จังหวัดจันทบุรี อัตราป่วย 428.52 ต่อประชากรแสนคน

สถานการณ์โรคไข้วัดช้อยุงลายเขตสุขภาพที่ 9

ตั้งแต่วันที่ 1 มกราคม-12 กันยายน 2563 มีผู้ป่วย 225 ราย อัตราป่วย 3.35 ต่อประชากรแสนคน ไม่มีผู้เสียชีวิต อัตราส่วนเพศชายต่อเพศหญิง 1:2.36 มากที่สุดในกลุ่มอายุ 10-14 ปี อัตราป่วย 6.72 ต่อประชากรแสนคน รองลงมา คือ กลุ่มอายุ 25-34 ปีอัตราป่วย 5.04 ต่อประชากรแสนคน และกลุ่มอายุ 35-44 ปี อัตราป่วย 4.92 ต่อประชากรแสนคน ตามลำดับดังรูปที่ 1

เปรียบเทียบจำนวนผู้ป่วยโรคไข้วัดช้อยุงลายปี 2563 กับค่ามัธยฐาน 5 ปีย้อนหลัง (2558-2562) พบความผิดปกติของการเกิดโรคโดยมีจำนวนผู้ป่วยมากกว่าค่ามัธยฐาน 5 ปีย้อนหลังอย่างต่อเนื่องตั้งแต่สัปดาห์ที่ 19 (สัปดาห์ที่ 35-36 ข้อมูลยังไม่ครบถ้วน) ดังรูปที่ 2

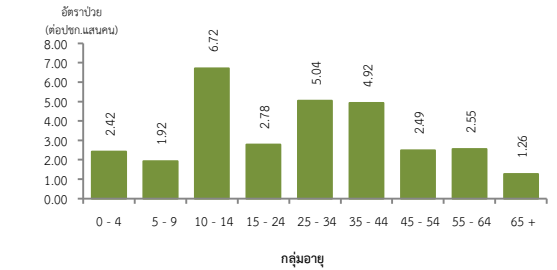
จังหวัดที่มีอัตราป่วยโรคไข้วัดช้อยุงลายสูงสุดคือจังหวัดสุรินทร์ 5.73 ต่อประชากรแสนคนรองลงมาคือจังหวัดนครราชสีมา 4.40 ต่อประชากรแสนคน จังหวัดชัยภูมิ 1.84 ต่อประชากรแสนคน และจังหวัดบุรีรัมย์ 0.50 ต่อประชากรแสนคนตามลำดับ รายละเอียดดังตารางที่ 1 เมื่อจำแนกอัตราป่วยโรคไข้วัดช้อยุงลายระดับอำเภอ พบว่า อำเภอที่มีอัตราป่วยสูงที่สุดคืออำเภอปากช่อง จังหวัดนครราชสีมา 34.64 ต่อประชากรแสนคนรองลงมาคืออำเภอท่าตูม จังหวัดสุรินทร์ 27.86 ต่อประชากรแสนคนและอำเภอพนมดงรัก จังหวัดสุรินทร์ 21.05 ต่อประชากรแสนคนตามลำดับ รายละเอียดดังตารางที่ 2

ข้อเสนอแนะ

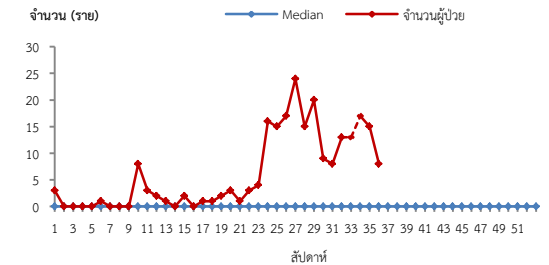
1. รายงานผู้ป่วยสงสัยในระบบรายงาน 506 และรายงานเหตุการณ์ผิดปกติเมื่อพบผู้ป่วยสงสัยเป็นกลุ่มก้อนและดำเนินการควบคุมโรค ตามมาตรการ 331 อย่างเข้มข้นและต่อเนื่อง
2. การพ่นสารเคมี ควรพ่นโดยเครื่องติดรถยนต์ วิธีปล่อยละออง ULV พ่นครอบคลุมทั้งหมู่บ้านตามมาตรการDay1 และ Day 7
3. ดำเนินการควบคุมลูกน้ำยุงลายโดยวิธีการทางกายภาพหรือชีวภาพให้ดัชนีความชุกลูกน้ำยุงลาย (HI,CI) เป็น 0 ทั้งชุมชน วัด โรงเรียน 4 สัปดาห์ต่อเนื่องกัน
4. เฝ้าระวังผู้ป่วยรายใหม่จนครบ 28 วันจากวันพบผู้ป่วยรายสุดท้าย โดยการควบคุมโรคได้ คือ ไม่พบผู้ป่วยรายใหม่นับจากรายสุดท้ายติดต่อกันในหมู่บ้านนั้น 28 วัน

ตารางที่ 2 อัตราป่วยโรคไข้วัดช้อยุงลายสูงที่สุด 10 อันดับแรกในปี 2563เขตสุขภาพที่ 9

อัตราป่วยสะสม 10 อันดับแรก ระหว่างวันที่ 1 ม.ค.-12 ก.ย. 2563				
ลำดับ	อำเภอ	จังหวัด	Pt.ราย	อัตราป่วย*
1	ปากช่อง	นครราชสีมา	67	34.64
2	ท่าตูม	สุรินทร์	27	27.86
3	พนมดงรัก	สุรินทร์	8	21.05
4	ปราสาท	สุรินทร์	24	15.24
5	สีคิ้ว	นครราชสีมา	11	8.77
6	ชุมพลบุรี	สุรินทร์	6	8.36
7	หนองบัวแดง	ชัยภูมิ	7	6.92
8	ครบุรี	นครราชสีมา	6	6.26
9	เกษตรสมบูรณ์	ชัยภูมิ	7	6.25
10	เขวาสินรินทร์	สุรินทร์	2	5.71



รูปที่ 1 แผนภูมิแสดงอัตราป่วยโรคไข้วัดช้อยุงลายต่อประชากรแสนคน จำแนกตามกลุ่มอายุปี 2563



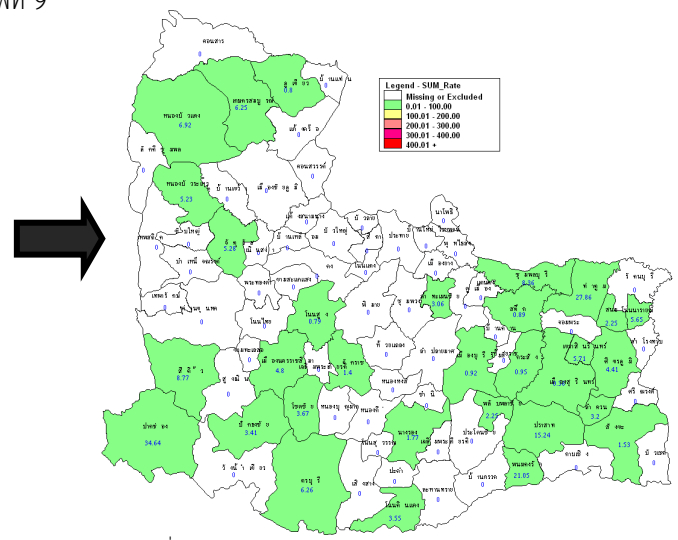
หมายเหตุ : สัปดาห์ที่ 35-36 ข้อมูลยังไม่ครบถ้วน

รูปที่ 2 จำนวนผู้ป่วยโรคไข้วัดช้อยุงลายจำแนกรายสัปดาห์เปรียบเทียบกับข้อมูลปี 2563 กับค่ามัธยฐาน 5 ปี ย้อนหลัง (2558-2562)

ตารางที่ 1 เปรียบเทียบอัตราป่วยโรคไข้วัดช้อยุงลายปี 2563และปี 2562 ช่วงเวลาเดียวกันแยกรายจังหวัด

จังหวัด	ปี 2563 (1 ม.ค.-12 ก.ย.63)		ปี 2562 (1 ม.ค.-12 ก.ย.62)		อัตราป่วย ปี 63/62 (เท่า)
	Pt. (ราย)	อัตรา ป่วย*	Pt. (ราย)	อัตรา ป่วย*	
สุรินทร์	80	5.73	14	1.00	5.72
นครราชสีมา	116	4.40	0	0.00	0.00
ชัยภูมิ	21	1.84	15	1.32	1.40
บุรีรัมย์	8	0.50	3	0.19	2.65

หมายเหตุ * อัตราป่วยต่อประชากรแสนคน



รูปที่ 3 อัตราป่วยโรคไข้วัดช้อยุงลาย ปี 2563จำแนกรายอำเภอ ในเขตสุขภาพที่ 9

โรคหัด ปี 2563 (วันที่ 1 มกราคม -19 กันยายน 2563)

สถานการณ์โรคหัดประเทศไทย

ตั้งแต่วันที่ 1 มกราคม -11 กันยายน 2563 พบผู้ป่วย 925 ราย อัตราป่วย 1.39 ต่อประชากรแสนคน ไม่มีผู้เสียชีวิต อัตราส่วนเพศหญิงต่อเพศชาย 1: 0.94 พบมากที่สุดในกลุ่มอายุ 0-4 ปี ร้อยละ 26.05 รองลงมาคือกลุ่มอายุ 15-24 ปี ร้อยละ 26.05 และกลุ่มอายุ 25-34 ร้อยละ 19.24 ตามลำดับ ภาคที่มีอัตราป่วยสูงสุดคือภาคใต้ 3.03 ต่อประชากรแสนคน รองลงมาคือภาคเหนือ 1.75 ต่อประชากรแสนคนภาคกลาง 1.30 ต่อประชากรแสนคน และภาคตะวันออกเฉียงเหนือ 0.60 ต่อประชากรแสนคนตามลำดับ โดยจังหวัดที่มีอัตราป่วยสูงสุดในประเทศ คือ จังหวัดนราธิวาส อัตราป่วย 11.59 ต่อประชากรแสนคน

สถานการณ์โรคหัดเขตสุขภาพที่ 9

ตั้งแต่วันที่ 1 มกราคม-12 กันยายน 2563 พบผู้ป่วยโรคหัด 49 รายอัตราป่วย 0.72 ต่อประชากรแสนคน ไม่มีรายงานผู้เสียชีวิตอัตราส่วนเพศชายต่อเพศหญิง 1:1.33 พบมากในอายุ 4 ปี อัตราป่วย 2.59 ต่อประชากรแสนคนรองลงมาคือ อายุ 1 ปี อัตราป่วย 1.46 ต่อประชากรแสนคน และอายุ 3ปี อัตราป่วย 1.31 ต่อประชากรแสนคน ดังรูปที่ 1

ผู้ป่วยปี 2563 เปรียบเทียบค่ามัธยฐาน 5 ปีย้อนหลัง (2558-2562) สัปดาห์ที่ 7-9 มีความผิดปกติของการเกิดโรคเนื่องจากมีจำนวนผู้ป่วยมากกว่าค่ามัธยฐาน 5 ปีย้อนหลัง แต่ตั้งแต่สัปดาห์ที่ 23-ปัจจุบันจำนวนผู้ป่วยน้อยกว่าค่ามัธยฐาน 5 ปีย้อนหลัง(สัปดาห์ที่ 35-36 ข้อมูลยังไม่ครบถ้วน) ดังรูปที่ 2

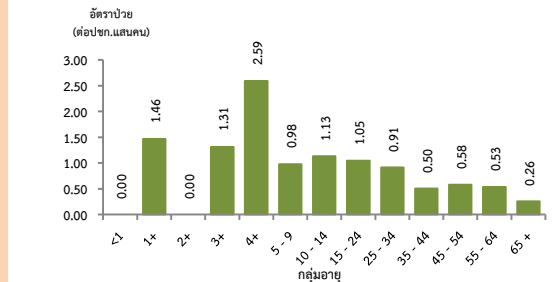
จังหวัดที่มีอัตราป่วยโรคหัดสูงสุดคือจังหวัดชัยภูมิ 2.02 ต่อประชากรแสนคน รองลงมาคือ จังหวัดนครราชสีมา 0.68ต่อประชากรแสนคนจังหวัดบุรีรัมย์ 0.31 ต่อประชากรแสนคน และจังหวัดสุรินทร์ 0.21 ต่อประชากรแสนคน ตามลำดับ รายละเอียดดังตารางที่ 1 ซึ่งเมื่อจำแนกอัตราป่วยโรคหัดระดับอำเภอพบว่า อำเภอที่มีอัตราป่วยสูงสุดคือ อำเภอจัตุรัสจังหวัดชัยภูมิ 23.77 ต่อประชากรแสนคน รองลงมาคือ อำเภอบัวเขต จังหวัดสุรินทร์ 7.29 ต่อประชากรแสนคน และอำเภอพลับพลาชัย จังหวัดบุรีรัมย์ 4.51 ต่อประชากรแสนคน รายละเอียดดังตารางที่ 2

ข้อเสนอแนะ

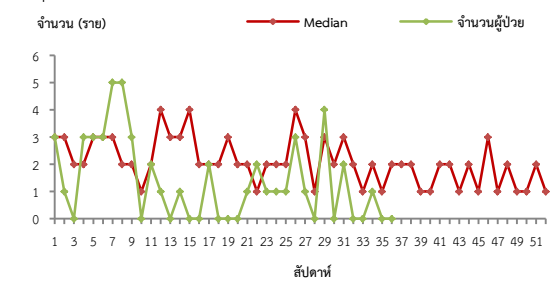
1. หน่วยงานสาธารณสุข และสถานพยาบาลควรเพิ่มความเข้มแข็งในการเฝ้าระวัง และสอบสวนผู้ป่วยไข้อย่างออกผื่นและผู้ป่วยสงสัยหัด โดยให้มีการสอบสวนและรายงานผู้ป่วยสงสัย รวมถึงเก็บตัวอย่างเลือดส่งตรวจยืนยันทางห้องปฏิบัติการ ผ่านระบบ Measles Database Online (www.eradicationthai.com) ภายใน 48 ชั่วโมงหลังพบผู้ป่วยสงสัย
2. เน้นการดูแลและแยกผู้ป่วยหัดในโรงพยาบาล โดยพิจารณาให้วิตามินเอแก่ผู้ป่วยสงสัยหัดทุกรายเพื่อลดอาการรุนแรง และควรแยกผู้ป่วยออกจากผู้ป่วยโรคอื่นเพื่อลดโอกาสการติดเชื้อในโรงพยาบาล
3. ให้ความรู้เกี่ยวกับโรคหัด การติดต่อ/การป้องกัน/การรักษา แก่ผู้ป่วยและบุคคลใกล้ชิด
4. รมรงคืให้วัคซีนในกลุ่มเป้าหมายที่อยู่ในพื้นที่ระบาด และไม่สามารถตรวจสอบประวัติการได้รับวัคซีน

ตารางที่ 2 อัตราป่วยโรคหัดสูงสุด 7อันดับแรกในปี 2563 เขตสุขภาพที่ 9

อัตราป่วยสะสม 10 อันดับแรก ระหว่างวันที่ 1 ม.ค.-12 ก.ย. 2563				
ลำดับ	อำเภอ	จังหวัด	Pt.ราย	อัตราป่วย*
1	จัตุรัส	ชัยภูมิ	18	23.77
2	บัวเขต	สุรินทร์	3	7.29
3	พลับพลาชัย	บุรีรัมย์	2	4.51
4	เมือง	นครราชสีมา	12	2.62
5	สูงเนิน	นครราชสีมา	2	2.4
6	บ้านหินจรดรงค์	ชัยภูมิ	1	1.85
7	เกษตรสมบูรณ์	ชัยภูมิ	2	1.79
8	หนองบุญมาก	นครราชสีมา	1	1.65
9	คูเมือง	บุรีรัมย์	1	1.48
10	ห้วยแถลง	นครราชสีมา	1	1.32



รูปที่ 1 แผนภูมิแสดงอัตราป่วยโรคหัดต่อประชากรแสนคนจำแนกตามกลุ่มอายุ ปี 2563

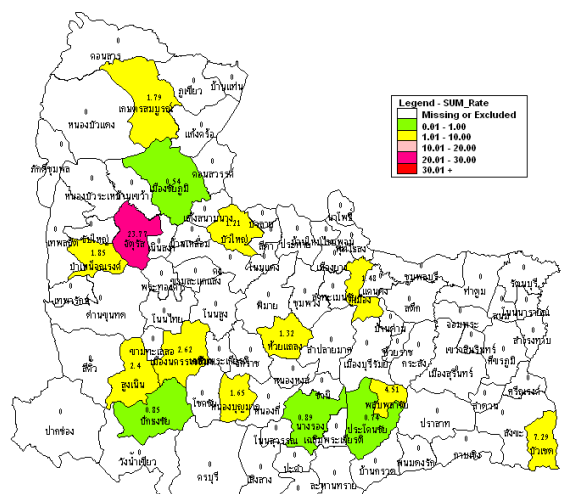


รูปที่ 2 จำนวนผู้ป่วยโรคหัด จำแนกรายสัปดาห์เปรียบเทียบกับข้อมูลปี 2563 กับค่ามัธยฐาน 5 ปี ย้อนหลัง (2558-2562)

ตารางที่ 1 เปรียบเทียบอัตราป่วยโรคหัดปี 2563และปี 2562ช่วงเวลาเดียวกัน แยกรายจังหวัด

จังหวัด	ปี 2563 (1 ม.ค.-12 ก.ย.63)		ปี 2562 (1 ม.ค.-12 ก.ย.62)		อัตราป่วย ปี 63/62 (เท่า)
	Pt. (ราย)	อัตรา ป่วย*	Pt. (ราย)	อัตรา ป่วย*	
ชัยภูมิ	23	2.02	17	1.49	1.35
นครราชสีมา	18	0.68	50	1.89	0.36
บุรีรัมย์	5	0.31	19	1.19	0.26
สุรินทร์	3	0.21	16	1.15	0.18

หมายเหตุ * อัตราป่วยต่อประชากรแสนคน



รูปที่ 3 อัตราป่วยโรคหัดปี 2563 จำแนกรายอำเภอในเขตสุขภาพที่ 9

โรคปอดบวม ปี 2563 (วันที่ 1 มกราคม – 19 กันยายน 2563)

สถานการณ์โรคปอดบวมประเทศไทย

ตั้งแต่วันที่ 1 มกราคม – 14 กันยายน 2563 พบผู้ป่วย 130,193 ราย อัตราป่วย 196.03 ต่อประชากรแสนคน เสียชีวิต 106 ราย อัตราป่วยตาย ร้อยละ 0.08 อัตราส่วนเพศชายต่อเพศหญิง 1: 0.80 พบมากที่สุดในกลุ่มอายุ 65 ปีขึ้นไป ร้อยละ 40.42 รองลงมาคือ กลุ่มอายุ 0-4 ปี ร้อยละ 19.25 และกลุ่มอายุ 55-64 ปี ร้อยละ 14.25 ตามลำดับ ภาคที่มีอัตราป่วยสูงสุดคือภาคตะวันออกเฉียงเหนือ 242.01 ต่อประชากรแสนคน รองลงมาคือภาคเหนือ 242.01 ต่อประชากรแสนคน ภาคใต้ 168.59 ต่อประชากรแสนคน และภาคกลาง 134.35 ต่อประชากรแสนคนตามลำดับ โดยจังหวัดที่มีอัตราป่วยสูงสุดในประเทศ คือ จังหวัดอุบลราชธานี อัตราป่วย 423.30 ต่อประชากรแสนคน

สถานการณ์โรคปอดบวมเขตสุขภาพที่ 9

ตั้งแต่วันที่ 1 มกราคม-12 กันยายน 2563 พบผู้ป่วย 12,724 ราย อัตราป่วย 188.01 ต่อประชากรแสนคน ไม่มีผู้เสียชีวิตอัตราส่วนเพศหญิงต่อเพศชาย 1:1.22 พบมากที่สุดในกลุ่มอายุ 65 ปีขึ้นไป อัตราป่วย 735.57 ต่อประชากรแสนคน รองลงมาคือกลุ่มอายุ 0-4 ปี อัตราป่วย 518.28 ต่อประชากรแสนคน และกลุ่มอายุ 55-64 ปี อัตราป่วย 258.01 ต่อประชากรแสนคน ตามลำดับดังรูปที่ 1

เปรียบเทียบจำนวนผู้ป่วยโรคปอดบวม ปี 2563 กับค่ามัธยฐาน 5 ปีย้อนหลัง (2558-2562) พบว่าตั้งแต่สัปดาห์ที่ 8-ปัจจุบัน ไม่พบความผิดปกติของการเกิดโรค จำนวนผู้ป่วยน้อยกว่าค่ามัธยฐาน แนวโน้มการเกิดโรคเพิ่มขึ้นในสัปดาห์ที่ 28-30 แต่ยังคงน้อยกว่าค่ามัธยฐาน (สัปดาห์ที่ 35-36 ข้อมูลยังไม่ครบถ้วน) ดังรูปที่ 2

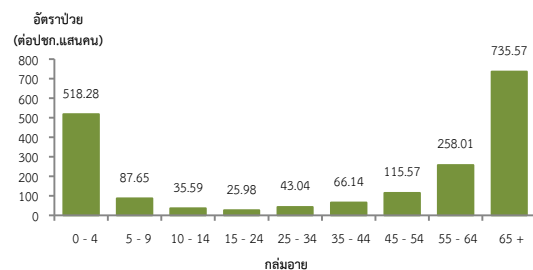
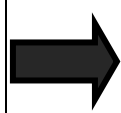
จังหวัดที่มีอัตราป่วยโรคปอดบวมสูงสุดคือ จังหวัดบุรีรัมย์ 255.67 ต่อประชากรแสนคน รองลงมาคือ จังหวัดชัยภูมิ 242.51 ต่อประชากรแสนคน จังหวัดสุรินทร์ 147.23 ต่อประชากรแสนคน และจังหวัดนครราชสีมา 145.27 ต่อประชากรแสนคนตามลำดับ รายละเอียดดังตารางที่ 1 เมื่อจำแนกอัตราป่วยโรคปอดบวมในระดับอำเภอพบว่า อำเภอที่มีอัตราป่วยสูงสุดคือ อำเภอหนองบัวระเหว จังหวัดชัยภูมิ 812.75 ต่อประชากรแสนคน รองลงมาคือ อำเภอลำปลายมาศจังหวัดบุรีรัมย์ 429.49 ต่อประชากรแสนคน และอำเภอกระสัง จังหวัดบุรีรัมย์ 419.45 ต่อประชากรแสนคนตามลำดับ รายละเอียดดังตารางที่ 2

ข้อเสนอแนะ

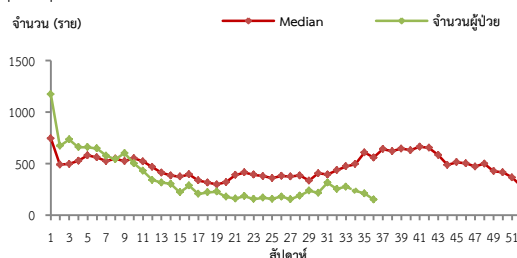
1. ผู้ป่วยที่เป็นโรคปอดบวมจากไข้หวัดใหญ่ควรให้ยาต้านเชื้อไวรัส
2. หลังจากผู้ป่วยได้รับการวินิจฉัยสาเหตุจากเชื้อแบคทีเรียควรรักษาด้วยยาปฏิชีวนะอย่างรวดเร็วที่สุด
3. ฉีดวัคซีนป้องกันโรคในกลุ่มเสี่ยงคือ เด็กเล็ก ผู้ที่มีอายุ 65 ปีขึ้นไป และผู้ที่มีภาวะภูมิคุ้มกันต่ำหรือมีโรคประจำตัวบางอย่าง การฉีดวัคซีนที่ส่งผลในการลดอัตราการเกิดโรคปอดบวมจากการติดเชื้อซึ่งได้แก่ วัคซีนป้องกันไข้หวัดใหญ่ และวัคซีนป้องกันโรคปอดอักเสบ

ตารางที่ 2 อัตราป่วยโรคปอดบวมที่สูงสุด 10 อันดับแรกในปี 2563 เขตสุขภาพที่ 9

อัตราป่วยสะสม 10 อันดับแรก ระหว่างวันที่ 1 ม.ค.-12 ก.ย. 2563				
ลำดับ	อำเภอ	จังหวัด	Pt.ราย	อัตราป่วย*
1	หนองบัวระเหว	ชัยภูมิ	311	812.75
2	ลำปลายมาศ	บุรีรัมย์	577	429.49
3	กระสัง	บุรีรัมย์	441	419.45
4	สังขะ	สุรินทร์	511	389.71
5	เขวาสินรินทร์	สุรินทร์	126	359.79
6	สีดา	นครราชสีมา	85	349.19
7	พลับพลาชัย	บุรีรัมย์	144	324.39
8	ประโคนชัย	บุรีรัมย์	429	315.48
9	สตึก	บุรีรัมย์	343	306.15
10	แก้งคร้อ	ชัยภูมิ	285	303.97



รูปที่ 1 แผนภูมิแสดงอัตราป่วยโรคปอดบวมต่อประชากรแสนคนจำแนกตามกลุ่มอายุ ปี 2563



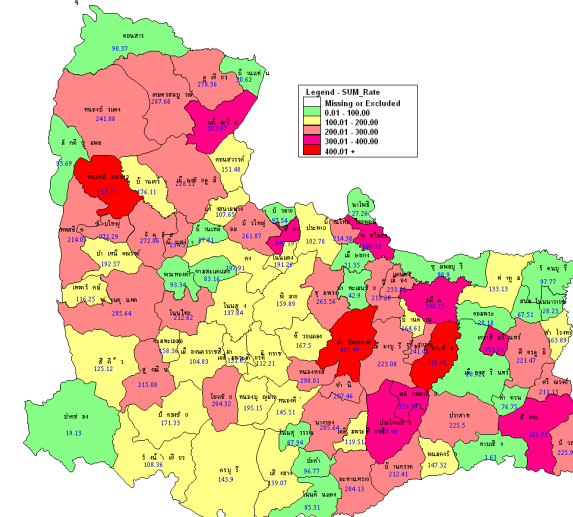
หมายเหตุ : สัปดาห์ที่ 35-36 ข้อมูลยังไม่ครบถ้วน

รูปที่ 2 จำนวนผู้ป่วยโรคปอดบวมจำแนกรายสัปดาห์เปรียบเทียบข้อมูลปี 2563 กับค่ามัธยฐาน 5 ปี ย้อนหลัง (2558-2562)

ตารางที่ 1 เปรียบเทียบอัตราป่วยโรคปอดบวมปี 2563 และปี 2562 ช่วงเวลาเดียวกันแยกรายจังหวัด

จังหวัด	ปี 2563 (1 ม.ค.-12 ก.ย.63)		ปี 2562 (1 ม.ค.-12 ก.ย.62)		อัตราป่วย ปี 63/62 (เท่า)
	Pt. (ราย)	อัตรา ป่วย*	Pt. (ราย)	อัตรา ป่วย*	
บุรีรัมย์	4,070	255.67	3,910	245.62	1.04
ชัยภูมิ	2,763	242.51	4,158	364.94	0.66
สุรินทร์	2,057	147.23	3,263	233.54	0.63
นครราชสีมา	3,834	145.27	5,042	191.04	0.76

หมายเหตุ * อัตราป่วยต่อประชากรแสนคน



รูปที่ 3 อัตราป่วยโรคปอดบวมปี 2563 จำแนกรายอำเภอในเขตสุขภาพที่ 9

นางสาวลักขณา สีนวลแล นักวิชาการสาธารณสุขชำนาญการ/ผู้จัดทำ
นายอภิรัตน์ โสภักดิ์ นักวิชาการสาธารณสุขชำนาญการพิเศษ/ผู้ตรวจทาน