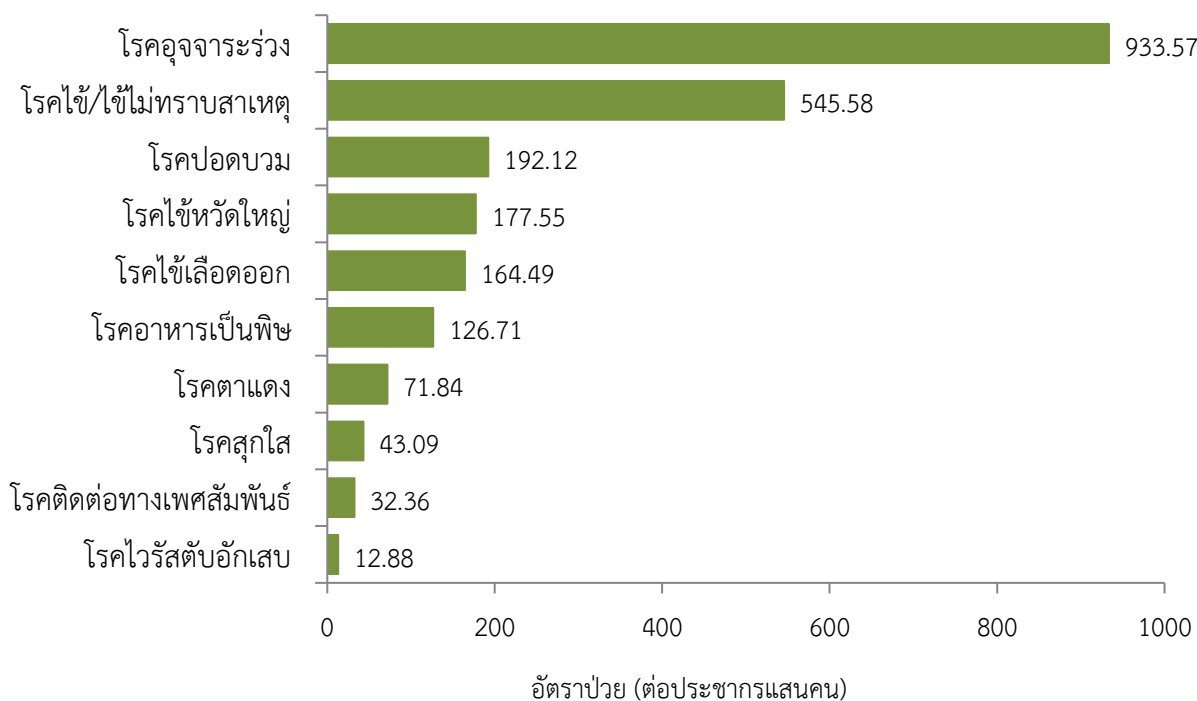


## สถานการณ์โรคสำคัญที่เฝ้าระวังทางระบาดวิทยาในพื้นที่เขตสุขภาพที่ 9 ประจำสัปดาห์ที่ 38 ปี 2563 (วันที่ 20 – 26 กันยายน 2563)

การวิเคราะห์สถานการณ์ใช้ข้อมูลสะสมตั้งแต่สัปดาห์ที่ 1 – 37 (วันที่ 1 มกราคม– 19 กันยายน 2563) เขตสุขภาพที่ 9 ได้รับรายงานผู้ป่วยในระบบเฝ้าระวัง 506 จากเครือข่าย 4 จังหวัด(นครราชสีมา ชัยภูมิ สุรินทร์ และบุรีรัมย์) มีรายงานผู้เสียชีวิต 8 ราย ได้แก่ โรคไข้หวัดใหญ่ 2 ราย (นครราชสีมา 2 ราย) โรคไข้หัดใหญ่ 3 ราย (นครราชสีมา 3 ราย) โรคไข้สมองอักเสบไม่ทราบสาเหตุ 1 ราย (สุรินทร์ 1 ราย) และโรคไข้เลือดออก 2 ราย (นครราชสีมา 2 ราย)

### 10 อันดับโรคที่มีอัตราป่วยต่อประชากรแสนคนสูงสุด

10 อันดับโรคที่มีอัตราป่วยต่อประชากรแสนคนสูงสุด คือ โรคอุจจาระร่วง 933.57 ต่อประชากรแสนคน โรคไข้/ไข้ไม่ทราบสาเหตุ 545.58 ต่อประชากรแสนคน โรคปอดบวม 192.12 ต่อประชากรแสนคน โรคไข้หวัดใหญ่ 177.55 ต่อประชากรแสนคน โรคไข้เลือดออก 164.49 ต่อประชากรแสนคน โรคอาหารเป็นพิษ 126.71 ต่อประชากรแสนคน โรคตาแดง 71.84 ต่อประชากรแสนคน โรคสุกใส 43.09 ต่อประชากรแสนคน โรคติดต่อทางเพศสัมพันธ์ 32.36 ต่อประชากรแสนคน และโรคไวรัสตับอักเสบบี 12.88 ต่อประชากรแสนคน ตามลำดับ ดังรูปที่ 1



รูปที่ 1 10 อันดับโรคที่มีอัตราป่วยต่อประชากรแสนคนสูงสุดในพื้นที่เขตสุขภาพที่ 9  
ที่มา:รายงาน 506 สำนักงานสาธารณสุขจังหวัดในพื้นที่ข้อมูล ณ วันที่ 24 กันยายน 2563

โรคที่เป็นปัญหาทางสาธารณสุขในพื้นที่เขตสุขภาพที่ 9 มีดังนี้

## โรคไข้เลือดออกปี 2563 (วันที่ 1 มกราคม – 19 กันยายน 2563)

### สถานการณ์โรคไข้เลือดออกประเทศไทย

ตั้งแต่วันที่ 1 มกราคม – 21 กันยายน 2563 มีผู้ป่วยโรคไข้เลือดออก 57,476 ราย อัตราป่วย 86.54 ต่อประชากรแสนคน เสียชีวิต 37 ราย อัตราป่วยตายร้อยละ 0.06 อัตราส่วนเพศหญิงต่อชาย 1:1.11 พบมากที่สุดในกลุ่มอายุ 15–24 ปี ร้อยละ 26.07 รองลงมาคือกลุ่มอายุ 10–14 ปี ร้อยละ 21.95 และกลุ่มอายุ 25–34 ปี ร้อยละ 13.43 ตามลำดับภาคที่มีอัตราป่วยสูงสุด คือ ภาคตะวันออกเฉียงเหนือ 111.99 ต่อประชากรแสนคน รองลงมาคือภาคเหนือ 97.62 ต่อประชากรแสนคน ภาคกลาง 70.44 ต่อประชากรแสนคน และภาคใต้ 51.98 ต่อประชากรแสนคน ตามลำดับโดยจังหวัดที่มีอัตราป่วยสูงสุดในประเทศ คือ จังหวัดแม่ฮ่องสอน อัตราป่วย 448.39 ต่อประชากรแสนคน

### สถานการณ์โรคไข้เลือดออกเขตสุขภาพที่ 9

ตั้งแต่วันที่ 1 มกราคม- 19 กันยายน 2563 พบผู้ป่วย 11,132 ราย อัตราป่วย 164.49 ต่อประชากรแสนคน เสียชีวิต 2 ราย (นครราชสีมา 2 ราย) อัตราป่วยตายร้อยละ 0.02 อัตราส่วนเพศหญิงต่อชาย 1:1.05 พบมากที่สุดในกลุ่มอายุ 10-14 ปี อัตราป่วย 687.01 ต่อประชากรแสนคน รองลงมาคือกลุ่มอายุ 5-9 ปี อัตราป่วย 561.70 ต่อประชากรแสนคน และกลุ่มอายุ 15-24 ปี อัตราป่วย 276.92 ต่อประชากรแสนคน ตามลำดับดังรูปที่ 1

เปรียบเทียบจำนวนผู้ป่วยโรคไข้เลือดออกปี 2563 กับค่ามัธยฐาน 5 ปีย้อนหลัง (2558-2562) พบว่ามีความผิดปกติของการเกิดโรคต่อเนื่องจากปี 2562 เนื่องจากจำนวนผู้ป่วยมากกว่าค่ามัธยฐานตั้งแต่สัปดาห์ที่ 1 แต่การเกิดโรคมิแนวโน้มลดลงอย่างต่อเนื่องตั้งแต่สัปดาห์ที่ 29 (สัปดาห์ที่ 34-37 ข้อมูลยังไม่ครบถ้วน) ดังรูปที่ 2

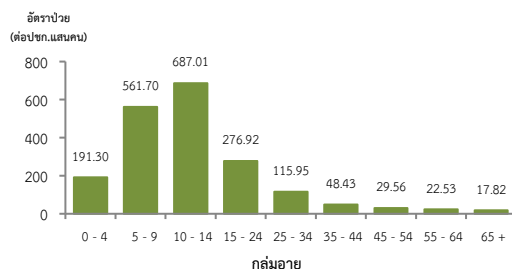
จังหวัดที่มีอัตราป่วยโรคไข้เลือดออกสูงสุดคือจังหวัดนครราชสีมา 220.59 ต่อประชากรแสนคน รองลงมาคือ จังหวัดชัยภูมิ 213.45 ต่อประชากรแสนคน จังหวัดสุรินทร์ 123.61 ต่อประชากรแสนคน และจังหวัดบุรีรัมย์ 72.30 ต่อประชากรแสนคน ตามลำดับ รายละเอียดดังตารางที่ 1 เมื่อจำแนกอัตราป่วยโรคไข้เลือดออกในระดับอำเภอพบว่า อำเภอที่มีอัตราป่วยสูงสุดคือ อำเภอเฉลิมพระเกียรติ จังหวัดนครราชสีมา 753.50 ต่อประชากรแสนคน รองลงมาคือ อำเภอพุทไธสง จังหวัดบุรีรัมย์ 469.79 ต่อประชากรแสนคน และอำเภอปักธงชัย จังหวัดนครราชสีมา 427.90 ต่อประชากรแสนคน ตามลำดับ รายละเอียดดังตารางที่ 2

### ข้อเสนอแนะ

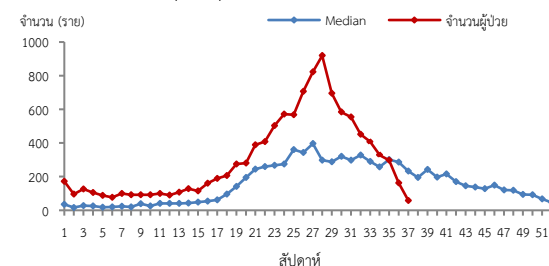
1. ฝ้าระวังผู้ป่วยโดยเฉพาะเด็กเล็กในศูนย์เด็กเล็กและกลุ่มนักเรียน ถ้าพบผู้ป่วยจะต้องสอบสวนโรคเฉพาะรายทุกราย และดำเนินการควบคุมโรคตามมาตรการ 0 3 7
2. ควบคุมค่าดัชนีลูกน้ำยุงลายไม่ให้เกินเกณฑ์มาตรฐานที่กำหนด ( $HI \leq 10, CI = 0$ )
3. ประชาสัมพันธ์มาตรการ 3 เก็บป้องกัน 3 โรค และ 5ป 1ข ในการควบคุมโรคไข้เลือดออก
4. สร้างความเข้าใจและความตระหนักในการควบคุม ป้องกันโรคไข้เลือดออก “บ้านตนเอง ครอบครัวตนเอง คนในครอบครัวต้องเป็นผู้ดูแลกันเองเป็นอันดับแรก “หรือที่เรียกว่า “บ้านใครบ้านมัน”

ตารางที่ 2 อัตราป่วยโรคไข้เลือดออกสูงสุด 10 อันดับแรกในปี 2563 เขตสุขภาพที่ 9

อัตราป่วยสะสม 10 อันดับแรก ระหว่างวันที่ 1 ม.ค. – 19 ก.ย.2563				
ลำดับ	อำเภอ	จังหวัด	Pt.ราย	อัตราป่วย*
1	เฉลิมพระเกียรติ	นครราชสีมา	269	753.50
2	พุทไธสง	บุรีรัมย์	219	469.79
3	ปักธงชัย	นครราชสีมา	502	427.90
4	เทพารักษ์	นครราชสีมา	106	424.92
5	โนนไทย	นครราชสีมา	248	344.64
6	เมือง	นครราชสีมา	1553	339.16
7	สูงเนิน	นครราชสีมา	268	322.03
8	โชคชัย	นครราชสีมา	262	320.55
9	จักราช	นครราชสีมา	216	302.96
10	เกษตรสมบูรณ์	ชัยภูมิ	328	293.04



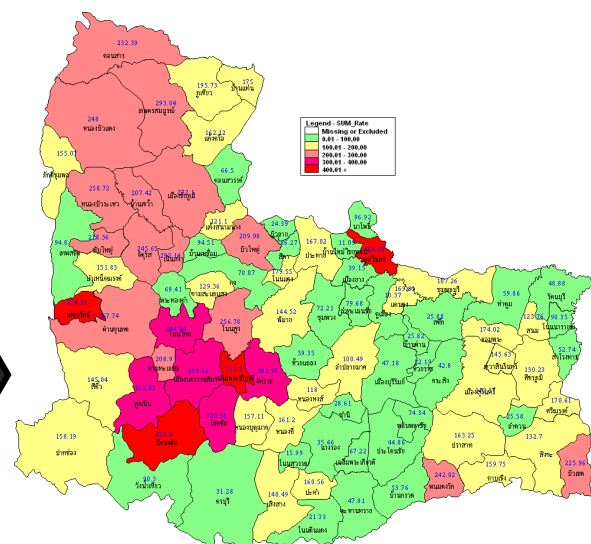
รูปที่ 1 แผนภูมิแสดงอัตราป่วยโรคไข้เลือดออกต่อประชากรแสนคน จำแนกตามกลุ่มอายุ ปี 2563



หมายเหตุ: สัปดาห์ที่ 34-37 ข้อมูลยังไม่ครบถ้วน  
รูปที่ 2 จำนวนผู้ป่วยโรคไข้เลือดออกจำแนกรายสัปดาห์เปรียบเทียบกับข้อมูลปี 2563 กับค่ามัธยฐาน 5 ปีย้อนหลัง (2558-2562) ตารางที่ 1 เปรียบเทียบผู้ป่วยโรคไข้เลือดออกปี 2563 และปี 2562 ช่วงเวลาเดียวกันแยกรายจังหวัด

จังหวัด	ปี 2563 (1ม.ค.-19 ก.ย.63)		ปี 2562 (1ม.ค.-19 ก.ย.62)		อัตราป่วยปี 63/62 (เท่า)
	Pt. (ราย)	อัตราป่วย*	Pt. (ราย)	อัตราป่วย*	
นครราชสีมา	5822	220.59	7171	271.71	0.81
ชัยภูมิ	2432	213.45	2045	179.49	1.19
สุรินทร์	1727	123.61	3000	214.72	0.58
บุรีรัมย์	1151	72.30	3223	202.46	0.36

หมายเหตุ \* อัตราป่วยต่อประชากรแสนคน



รูปที่ 3 อัตราป่วยโรคไข้เลือดออก ปี 2563 จำแนกรายอำเภอในเขตสุขภาพที่ 9

## โรคไข้หวัดใหญ่ ปี 2563 (วันที่ 1 มกราคม - 19 กันยายน 2563)

### สถานการณ์โรคไข้หวัดใหญ่ประเทศไทย

ตั้งแต่วันที่ 1 มกราคม - 20 กันยายน 2563 มีผู้ป่วย 110,182 ราย อัตราป่วย 165.90 ต่อประชากรแสนคน เสียชีวิต 3 ราย อัตราป่วยตายร้อยละ 0.003 อัตราส่วนเพศชายต่อเพศหญิง 1:1.08 พบมากที่สุดในกลุ่มอายุ 0-4 ปี ร้อยละ 21.73 รองลงมา คือกลุ่มอายุ 10-14 ปี ร้อยละ 12.37 และกลุ่มอายุ 7-9 ปี ร้อยละ 10.81 ตามลำดับ ภาคที่มีอัตราป่วยสูงสุดคือ ภาคเหนือ 234.06 ต่อประชากรแสนคน รองลงมา คือ ภาคกลาง 192.11 ต่อประชากรแสนคน ภาคตะวันออกเฉียงเหนือ 142.41 ต่อประชากรแสนคน และภาคใต้ 69.99 ต่อประชากรแสนคนตามลำดับ โดยจังหวัดที่มีอัตราป่วยสูงสุดในประเทศ คือ จังหวัดพะเยา อัตราป่วย 464.42 ต่อประชากรแสนคน

### สถานการณ์โรคไข้หวัดใหญ่เขตสุขภาพที่ 9

ตั้งแต่วันที่ 1 มกราคม - 19 กันยายน 2563 พบผู้ป่วย 12,016 ราย อัตราป่วย 177.55 ต่อประชากรแสนคน มีผู้เสียชีวิต 2 ราย (นครราชสีมา 2 ราย) อัตราป่วยตายร้อยละ 0.02 อัตราส่วนเพศชายต่อเพศหญิง 1:1.13 พบมากที่สุดในกลุ่มอายุ 0-4 ปี อัตราป่วย 688.35 ต่อประชากรแสนคน รองลงมา คือ กลุ่มอายุ 5-9 ปี อัตราป่วย 590.99 ต่อประชากรแสนคน และกลุ่มอายุ 10-14 ปี อัตราป่วย 334.44 ต่อประชากรแสนคน ตามลำดับ ดังรูปที่ 1

เปรียบเทียบผู้ป่วยโรคไข้หวัดใหญ่ ปี 2563 กับค่ามัธยฐาน 5 ปีย้อนหลัง (2558-2562) พบว่าปี 2563 ตั้งแต่สัปดาห์ที่ 1-8 มีความผิดปกติของการเกิดโรคไข้หวัดใหญ่เนื่องจากจำนวนผู้ป่วยมากกว่าค่ามัธยฐาน 5 ปีย้อนหลัง แต่ตั้งแต่สัปดาห์ที่ 9-ปัจจุบัน แนวโน้มการเกิดโรคลดลงอย่างต่อเนื่องและน้อยกว่าค่ามัธยฐาน 5 ปีย้อนหลัง (สัปดาห์ที่ 34-37 ข้อมูลยังไม่ครบถ้วน) ดังรูปที่ 2 และพบว่าทั้ง 4 จังหวัดมีค่าสัดส่วน ILI ต่ำกว่า ร้อยละ 5 ดังรูปที่ 3

จังหวัดที่มีอัตราป่วยโรคไข้หวัดใหญ่สูงสุดคือ จังหวัดนครราชสีมา 252.95 ต่อประชากรแสนคน รองลงมาคือ จังหวัดชัยภูมิ 162.99 ต่อประชากรแสนคน จังหวัดบุรีรัมย์ 160.75 ต่อประชากรแสนคน และจังหวัดสุรินทร์ 66.13 ต่อประชากรแสนคน ตามลำดับ รายละเอียดดังตารางที่ 1 เมื่อจำแนกอัตราป่วยโรคไข้หวัดใหญ่ระดับอำเภอ พบว่า อำเภอที่มีอัตราป่วยสูงสุดคือ อำเภอเสิงสาง จังหวัดนครราชสีมา 796.12 ต่อประชากรแสนคน รองลงมาคือ อำเภอบัวใหญ่ จังหวัดนครราชสีมา 508.04 ต่อประชากรแสนคน และอำเภอลำปลายมาศ จังหวัดบุรีรัมย์ 444.38 ต่อประชากรแสนคน ตามลำดับ รายละเอียดดังตารางที่ 2

### ข้อเสนอแนะ

1. โรคไข้หวัดใหญ่เป็นโรคที่มีวิธีการป้องกันและวิธีการรักษาที่มีประสิทธิภาพ แต่ต้องเฝ้าระวังในกลุ่มผู้สูงอายุอย่างเข้มข้นเนื่องจากเป็นกลุ่มที่มีอัตราป่วยต่ำแต่มีอัตราป่วยตายสูง ส่วนใหญ่อยู่ในกลุ่มผู้สูงอายุที่มีโรคประจำตัวด้วยโรคเรื้อรังซึ่งไม่ได้รับวัคซีนป้องกันโรคไข้หวัดใหญ่
2. เฝ้าระวังผู้ป่วยที่มีอาการ ILI โดยเฉพาะกลุ่มผู้สูงอายุ ถ้าพบผู้ป่วยมีอาการเข้าได้กับโรคไข้หวัดใหญ่ต้องตรวจทางห้องปฏิบัติการด้วย Rapid test และให้ยา Oseltamivir
3. ในสถานที่ที่มีคนอยู่หนาแน่นและพักค้าง เช่น เรือนจำ ค่ายทหาร โรงเรียน การเข้าค่ายพักแรม ควรมีการคัดกรองผู้ที่มีอาการคล้ายไข้หวัดใหญ่ หากพบผู้ป่วยต้องมีการแยกผู้ป่วยโดยให้แยกห้องนอน หรือหยุดเรียน หยุดงาน
4. เมื่อมีผู้ป่วยโรคไข้หวัดใหญ่จะต้องดำเนินการสอบสวนโรคเฉพาะรายทุกราย และค้นหาผู้ป่วยเพิ่มเติมในพื้นที่

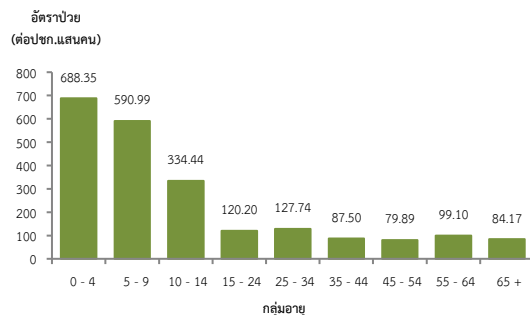
ตารางที่ 1 เปรียบเทียบอัตราป่วยโรคไข้หวัดใหญ่ปี 2563และปี 2562 ช่วงเวลาเดียวกันแยกรายจังหวัด

จังหวัด	ปี 2563 (1 ม.ค.-19 ก.ย.63)		ปี 2562 (1 ม.ค.-19 ก.ย.62)		อัตราป่วย 63/62 (เท่า)
	Pt. (ราย)	อัตราป่วย*	Pt. (ราย)	อัตราป่วย*	
นครราชสีมา	6676	252.95	17660	669.14	0.38
ชัยภูมิ	1857	162.99	3897	342.04	0.48
บุรีรัมย์	2559	160.75	4490	282.05	0.57
สุรินทร์	924	66.13	4281	306.40	0.22

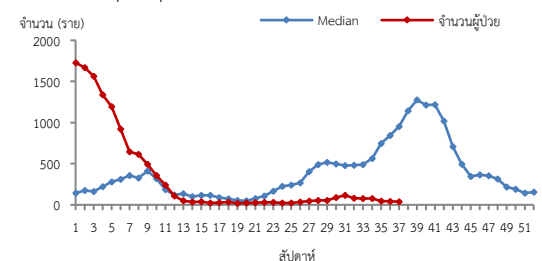
หมายเหตุ \* อัตราป่วยต่อประชากรแสนคน

ตารางที่ 2 อัตราป่วยโรคไข้หวัดใหญ่สูงสุด 10 อันดับแรก ในปี 2563เขตสุขภาพที่ 9

อัตราป่วยสะสม 10 อันดับแรก ระหว่างวันที่ 1 ม.ค. - 19 ก.ย.2563				
ลำดับ	อำเภอ	จังหวัด	Pt. ราย	อัตราป่วย*
1	เสิงสาง	นครราชสีมา	561	796.12
2	บัวใหญ่	นครราชสีมา	421	508.04
3	ลำปลายมาศ	บุรีรัมย์	597	444.38
4	เมือง	นครราชสีมา	2004	437.66
5	บัวลาย	นครราชสีมา	102	414.55
6	โชคชัย	นครราชสีมา	327	400.08
7	ห้วยแถลง	นครราชสีมา	281	370.62
8	ปักธงชัย	นครราชสีมา	432	368.23
9	หนองบัวระเหว	ชัยภูมิ	140	365.87
10	หนองกี่	บุรีรัมย์	233	332.39

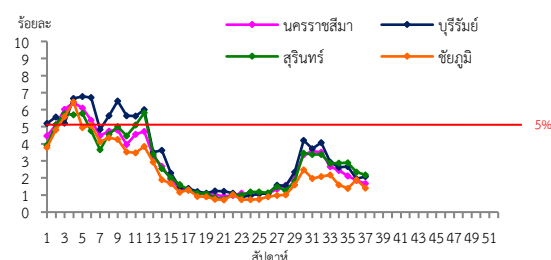


รูปที่ 1 แผนภูมิแสดงอัตราป่วยโรคไข้หวัดใหญ่ต่อประชากรแสนคน จำแนกตามกลุ่มอายุ ปี 2563



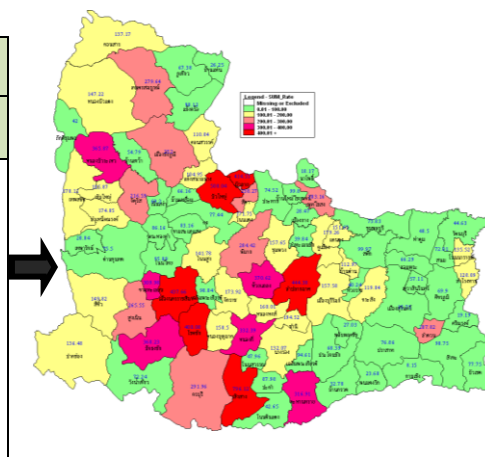
หมายเหตุ : สัปดาห์ที่ 34-37 ข้อมูลยังไม่ครบถ้วน

รูปที่ 2 จำนวนผู้ป่วยโรคไข้หวัดใหญ่จำแนกรายสัปดาห์เปรียบเทียบกับข้อมูลปี 2563 กับค่ามัธยฐาน 5 ปี ย้อนหลัง (2558 - 2562)



รูปที่ 3 สัดส่วน ILI ต่อผู้ป่วยนอก แยกรายจังหวัดเขตสุขภาพที่ 9 นครราชสีมา ปี 2563

ที่มา : ระบบเฝ้าระวังโรคทางระบาดวิทยาของกลุ่มอาการคล้ายไข้หวัดใหญ่ สำนักงานระบาดวิทยา กรมควบคุมโรค ข้อมูล ณ วันที่ 24 ก.ย. 2563



รูปที่ 4 อัตราป่วยโรคไข้หวัดใหญ่ ปี 2563 จำแนกรายอำเภอในเขตสุขภาพที่ 9

## โรคไข้วัดช้อยุงลาย ปี 2563 (วันที่ 1 มกราคม – 19 กันยายน 2563)

### สถานการณ์โรคไข้วัดช้อยุงลายประเทศไทย

ตั้งแต่วันที่ 1 มกราคม – 20 กันยายน 2563 พบผู้ป่วย 8,792 ราย อัตราป่วย 13.24 ต่อประชากรแสนคน ไม่มีผู้เสียชีวิต อัตราส่วนเพศชายต่อเพศหญิง 1: 1.36 กลุ่มอายุที่พบมากที่สุดคือ 25-34 ปี ร้อยละ 18.01 รองลงมา คือ กลุ่มอายุ 35-44 ปี ร้อยละ 17.79 และอายุ 45-54 ปี ร้อยละ 15.92 ตามลำดับ ภาคที่มีอัตราป่วยสูงสุด คือ ภาคเหนือ 23.07 ต่อประชากรแสนคน รองลงมาคือ ภาคกลาง 19.52 ต่อประชากรแสนคน ภาคตะวันออกเฉียงเหนือ 5.47 ต่อประชากรแสนคน และภาคใต้ 3.56 ต่อประชากรแสนคนตามลำดับ โดยจังหวัดที่มีอัตราป่วยสูงสุดในประเทศ คือ จังหวัดจันทบุรี อัตราป่วย 431.88 ต่อประชากรแสนคน

### สถานการณ์โรคไข้วัดช้อยุงลายเขตสุขภาพที่ 9

ตั้งแต่วันที่ 1 มกราคม - 19 กันยายน 2563 มีผู้ป่วย 243 ราย อัตราป่วย 3.59 ต่อประชากรแสนคน ไม่มีผู้เสียชีวิต อัตราส่วนเพศชายต่อเพศหญิง 1:2.38 มากที่สุดในกลุ่มอายุ 10-14 ปี อัตราป่วย 7.83 ต่อประชากรแสนคน รองลงมา คือ กลุ่มอายุ 25-34 ปี อัตราป่วย 5.49 ต่อประชากรแสนคน และกลุ่มอายุ 35-44 ปี อัตราป่วย 5.02 ต่อประชากรแสนคน ตามลำดับดังรูปที่ 1

เปรียบเทียบจำนวนผู้ป่วยโรคไข้วัดช้อยุงลายปี 2563 กับค่ามัธยฐาน 5 ปีย้อนหลัง (2558-2562) พบความผิดปกติของการเกิดโรคโดยมีจำนวนผู้ป่วยมากกว่าค่ามัธยฐาน 5 ปีย้อนหลังอย่างต่อเนื่องตั้งแต่สัปดาห์ที่ 1 (สัปดาห์ที่ 34-37 ข้อมูลยังไม่ครบถ้วน) ดังรูปที่ 2

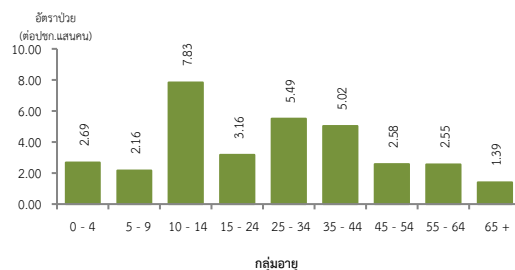
จังหวัดที่มีอัตราป่วยโรคไข้วัดช้อยุงลายสูงสุดคือจังหวัดสุรินทร์ 7.01 ต่อประชากรแสนคน รองลงมาคือจังหวัดนครราชสีมา 4.40 ต่อประชากรแสนคน จังหวัดชัยภูมิ 1.84 ต่อประชากรแสนคน และจังหวัดบุรีรัมย์ 0.50 ต่อประชากรแสนคน ตามลำดับ รายละเอียดดังตารางที่ 1 เมื่อจำแนกอัตราป่วยโรคไข้วัดช้อยุงลายระดับอำเภอ พบว่า อำเภอที่มีอัตราป่วยสูงที่สุดคืออำเภอปากช่อง จังหวัดนครราชสีมา 34.64 ต่อประชากรแสนคน รองลงมาคือ อำเภอท่าตูม จังหวัดสุรินทร์ 27.86 ต่อประชากรแสนคน และอำเภอนมดงรัก จังหวัดสุรินทร์ 21.05 ต่อประชากรแสนคน ตามลำดับ รายละเอียดดังตารางที่ 2

### ข้อเสนอแนะ

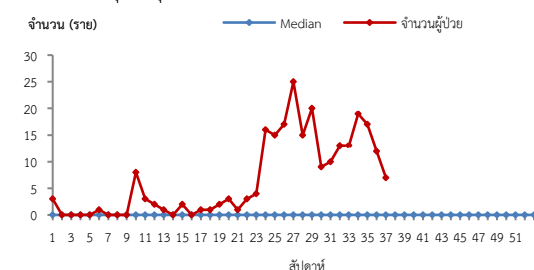
1. รายงานผู้ป่วยสงสัยในระบบรายงาน 506 และรายงานเหตุการณ์ผิดปกติเมื่อพบผู้ป่วยสงสัยเป็นกลุ่มก้อนและดำเนินการควบคุมโรค ตามมาตรการ 331 อย่างเข้มข้นและต่อเนื่อง
2. การพ่นสารเคมี ควรพ่นโดยเครื่องฉีดรถยนต์ วิธีพ่นละออง ULV พ่นครอบคลุมทั้งหมู่บ้านตามมาตรการDay1 และ Day 7
3. ดำเนินการควบคุมลูกน้ำยุงลายโดยวิธีการทางกายภาพหรือชีวภาพให้ดัชนีความชุกลูกน้ำยุงลาย (HI,CI) เป็น 0 ทั้งชุมชน วัด โรงเรียน 4 สัปดาห์ต่อเนื่องกัน
4. เฝ้าระวังผู้ป่วยรายใหม่จนครบ 28 วันจากวันพบผู้ป่วยรายสุดท้าย โดยการควบคุมโรคได้ คือ ไม่พบผู้ป่วยรายใหม่นับจากรายสุดท้ายติดต่อกันในหมู่บ้านนั้น 28 วัน

ตารางที่ 2 อัตราป่วยโรคไข้วัดช้อยุงลายสูงที่สุด 10 อันดับแรกในปี 2563เขตสุขภาพที่ 9

อัตราป่วยสะสม 10 อันดับแรก ระหว่างวันที่ 1 ม.ค.- 19 ก.ย. 2563				
ลำดับ	อำเภอ	จังหวัด	Pt.ราย	อัตราป่วย*
1	ปากช่อง	นครราชสีมา	67	34.64
2	ท่าตูม	สุรินทร์	27	27.86
3	นพมดงรัก	สุรินทร์	8	21.05
4	ปราสาท	สุรินทร์	32	20.33
5	สีคิ้ว	นครราชสีมา	11	8.77
6	ชุมพลบุรี	สุรินทร์	6	8.36
7	ศีขรภูมิ	สุรินทร์	10	7.36
8	หนองบัวแดง	ชัยภูมิ	7	6.92
9	ครบุรี	นครราชสีมา	6	6.26
10	เกษตรสมบูรณ์	ชัยภูมิ	7	6.25



รูปที่ 1 แผนภูมิแสดงอัตราป่วยโรคไข้วัดช้อยุงลายต่อประชากรแสนคน จำแนกตามกลุ่มอายุปี 2563



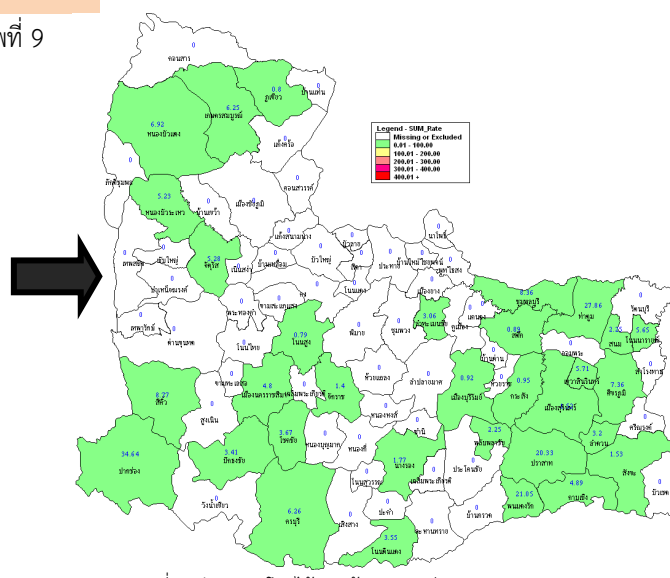
หมายเหตุ : สัปดาห์ที่ 34-35 ข้อมูลยังไม่ครบถ้วน

รูปที่ 2 จำนวนผู้ป่วยโรคไข้วัดช้อยุงลายจำนวนรายสัปดาห์เปรียบเทียบกับข้อมูลปี 2563 กับค่ามัธยฐาน 5 ปีย้อนหลัง (2558-2562)

ตารางที่ 1 เปรียบเทียบอัตราป่วยโรคไข้วัดช้อยุงลายปี 2563และปี 2562 ช่วงเวลาเดียวกันแยกรายจังหวัด

จังหวัด	ปี 2563 (1 ม.ค.- 19 ก.ย.63)		ปี 2562 (1 ม.ค.- 19 ก.ย.62)		อัตราป่วย ปี 63/62 (เท่า)
	Pt. (ราย)	อัตรา ป่วย*	Pt. (ราย)	อัตรา ป่วย*	
สุรินทร์	98	7.01	14	1.00	7.00
นครราชสีมา	116	4.40	0	0.00	4.40
ชัยภูมิ	21	1.84	3	0.19	9.76
บุรีรัมย์	8	0.50	15	1.32	0.38

หมายเหตุ \* อัตราป่วยต่อประชากรแสนคน



รูปที่ 3 อัตราป่วยโรคไข้วัดช้อยุงลาย ปี 2563จำแนกรายอำเภอ ในเขตสุขภาพที่ 9



## โรคหัด ปี 2563 (วันที่ 1 มกราคม – 19 กันยายน 2563)

### สถานการณ์โรคหัดประเทศไทย

ตั้งแต่วันที่ 1 มกราคม – 21 กันยายน 2563 พบผู้ป่วย 1,042 ราย อัตราป่วย 1.57 ต่อประชากรแสนคน ไม่มีผู้เสียชีวิต อัตราส่วนเพศหญิงต่อเพศชาย 1: 1.06 พบมากที่สุดในกลุ่มอายุ 0-4 ปี ร้อยละ 27.45 รองลงมาคือกลุ่มอายุ 15-24 ปี ร้อยละ 24.48 และกลุ่มอายุ 25-34 ร้อยละ 18.04 ตามลำดับ ภาคที่มีอัตราป่วยสูงสุดคือภาคใต้ 3.52 ต่อประชากรแสนคน รองลงมาคือ ภาคเหนือ 1.82 ต่อประชากรแสนคน ภาคกลาง 1.43 ต่อประชากรแสนคน และภาคตะวันออกเฉียงเหนือ 0.74 ต่อประชากรแสนคน ตามลำดับ โดยจังหวัดที่มีอัตราป่วยสูงสุดในประเทศ คือ จังหวัดนครราชสีมา อัตราป่วย 14.08 ต่อประชากรแสนคน

### สถานการณ์โรคหัดเขตสุขภาพที่ 9

ตั้งแต่วันที่ 1 มกราคม – 19 กันยายน 2563 พบผู้ป่วยโรคหัด 49 ราย อัตราป่วย 0.72 ต่อประชากรแสนคน ไม่มีรายงานผู้เสียชีวิต อัตราส่วนเพศชายต่อเพศหญิง 1:1.33 พบมากในอายุ 4 ปี อัตราป่วย 2.59 ต่อประชากรแสนคน รองลงมาคือ อายุ 1 ปี อัตราป่วย 1.46 ต่อประชากรแสนคน และอายุ 3 ปี อัตราป่วย 1.31 ต่อประชากรแสนคน ดังรูปที่ 1 ผู้ป่วยปี 2563 เปรียบเทียบค่ามัธยฐาน 5 ปีย้อนหลัง (2558-2562) สัปดาห์ที่ 7-9 มีความผิดปกติของการเกิดโรคเนื่องจากมีจำนวนผู้ป่วยมากกว่าค่ามัธยฐาน 5 ปีย้อนหลัง แต่ตั้งแต่สัปดาห์ที่ 23-ปัจจุบันจำนวนผู้ป่วยน้อยกว่าค่ามัธยฐาน 5 ปีย้อนหลัง (สัปดาห์ที่ 34-37 ข้อมูลยังไม่ครบถ้วน) ดังรูปที่ 2

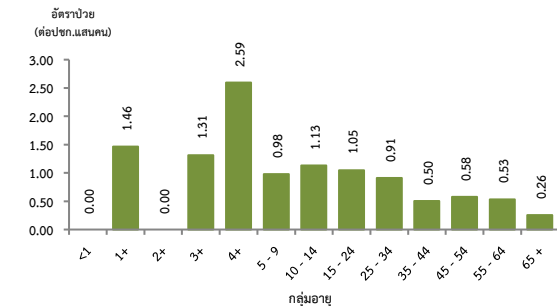
จังหวัดที่มีอัตราป่วยโรคหัดสูงสุดคือจังหวัดชัยภูมิ 2.02 ต่อประชากรแสนคน รองลงมาคือ จังหวัดนครราชสีมา 0.68 ต่อประชากรแสนคนจังหวัดบุรีรัมย์ 0.31 ต่อประชากรแสนคน และจังหวัดสุรินทร์ 0.21 ต่อประชากรแสนคน ตามลำดับ รายละเอียดดังตารางที่ 1 ซึ่งเมื่อจำแนกอัตราป่วยโรคหัดระดับอำเภอพบว่า อำเภอที่มีอัตราป่วยสูงสุดคือ อำเภอจัตุรัสจังหวัดชัยภูมิ 23.77 ต่อประชากรแสนคน รองลงมาคืออำเภอบัวเชดจังหวัดสุรินทร์ 7.29 ต่อประชากรแสนคน และอำเภอพลับพลาชัย จังหวัดบุรีรัมย์ 4.51 ต่อประชากรแสนคน รายละเอียดดังตารางที่ 2

### ข้อเสนอแนะ

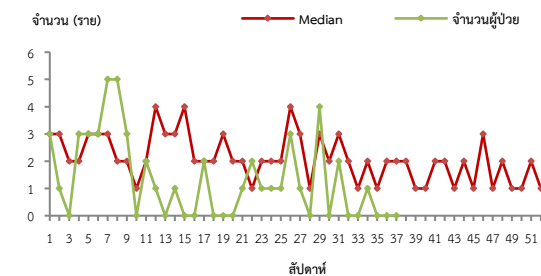
1. หน่วยงานสาธารณสุข และสถานพยาบาลควรเพิ่มความเข้มแข็งในการเฝ้าระวังและสอบสวนผู้ป่วยไข้ออกผื่นและผู้ป่วยสงสัยหัด โดยให้มีการสอบสวนและรายงานผู้ป่วยสงสัย รวมถึงเก็บตัวอย่างเลือดส่งตรวจยืนยันทางห้องปฏิบัติการ ผ่านระบบ Measles Database Online ([www.eradicationthai.com](http://www.eradicationthai.com)) ภายใน 48 ชั่วโมงหลังพบผู้ป่วยสงสัย
2. เน้นการดูแลและแยกผู้ป่วยหัดในโรงพยาบาล โดยพิจารณาให้วิตามินเอแก่ผู้ป่วยสงสัยหัดทุกรายเพื่อลดอาการรุนแรง และควรแยกผู้ป่วยออกจากผู้ป่วยโรคอื่นเพื่อลดโอกาสการติดเชื้อในโรงพยาบาล
3. ให้ความรู้เกี่ยวกับโรคหัด การติดต่อ/การป้องกัน/การรักษา แก่ผู้ป่วยและบุคคลใกล้ชิด
4. รมรณรงค์ให้วัคซีนในกลุ่มเป้าหมายที่อยู่ในพื้นที่ระบาด และไม่สามารถตรวจสอบประวัติการได้รับวัคซีน

ตารางที่ 2 อัตราป่วยโรคหัดสูงสุด 7 อันดับแรกในปี 2563 เขตสุขภาพที่ 9

อัตราป่วยสะสม 10 อันดับแรก ระหว่างวันที่ 1 ม.ค. - 19 ก.ย. 2563				
ลำดับ	อำเภอ	จังหวัด	Pt.ราย	อัตราป่วย*
1	จัตุรัส	ชัยภูมิ	18	23.77
2	บัวเชด	สุรินทร์	3	7.29
3	พลับพลาชัย	บุรีรัมย์	2	4.51
4	เมือง	นครราชสีมา	12	2.62
5	สูงเนิน	นครราชสีมา	2	2.40
6	บ้านหันจันทรงค์	ชัยภูมิ	1	1.85
7	เกษตรสมบูรณ์	ชัยภูมิ	2	1.79
8	หนองบุญมาก	นครราชสีมา	1	1.65
9	คูเมือง	บุรีรัมย์	1	1.48
10	ห้วยแถลง	นครราชสีมา	1	1.32



รูปที่ 1 แผนภูมิแสดงอัตราป่วยโรคหัดต่อประชากรแสนคนจำแนกตามกลุ่มอายุ ปี 2563

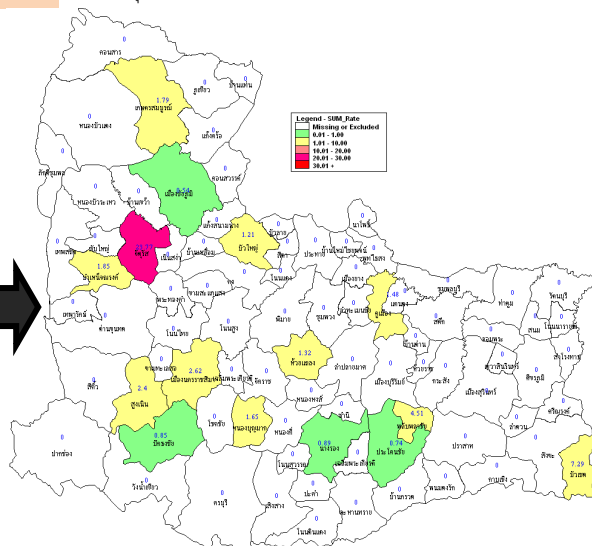


หมายเหตุ : สัปดาห์ที่ 34-37 ข้อมูลยังไม่ครบถ้วน  
รูปที่ 2 จำนวนผู้ป่วยโรคหัด จำแนกรายสัปดาห์เปรียบเทียบกับข้อมูลปี 2563 กับค่ามัธยฐาน 5 ปี ย้อนหลัง (2558-2562)

ตารางที่ 1 เปรียบเทียบอัตราป่วยโรคหัดปี 2563และปี 2562ช่วงเวลาเดียวกัน แยกรายจังหวัด

จังหวัด	ปี 2563 (1 ม.ค.-19 ก.ย.63)		ปี 2562 (1 ม.ค.-19 ก.ย.62)		อัตราป่วย ปี 63/62 (เท่า)
	Pt. (ราย)	อัตรา ป่วย*	Pt. (ราย)	อัตรา ป่วย*	
ชัยภูมิ	23	2.02	19	1.67	1.21
นครราชสีมา	18	0.68	50	1.89	0.36
บุรีรัมย์	5	0.31	19	1.19	0.26
สุรินทร์	3	0.21	16	1.15	0.18

หมายเหตุ \* อัตราป่วยต่อประชากรแสนคน



รูปที่ 3 อัตราป่วยโรคหัดปี 2563 จำแนกรายอำเภอในเขตสุขภาพที่ 9

## โรคปอดบวม ปี 2563 (วันที่ 1 มกราคม – 19 กันยายน 2563)

### สถานการณ์โรคปอดบวมประเทศไทย

ตั้งแต่วันที่ 1 มกราคม – 21 กันยายน 2563 พบผู้ป่วย 132,991 ราย อัตราป่วย 200.25 ต่อประชากรแสนคน เสียชีวิต 107 ราย อัตราป่วยตาย ร้อยละ 0.08 อัตราส่วนเพศหญิงต่อเพศชาย 1:1.25 พบมากที่สุดในกลุ่มอายุ 65 ปีขึ้นไป ร้อยละ 40.42 รองลงมาคือ กลุ่มอายุ 0-4 ปี ร้อยละ 19.32 และกลุ่มอายุ 55-64 ปี ร้อยละ 14.32 ตามลำดับ ภาคที่มีอัตราป่วยสูงสุดคือภาคตะวันออกเฉียงเหนือ 251.40 ต่อประชากรแสนคน รองลงมาคือ ภาคเหนือ 246.96 ต่อประชากรแสนคน ภาคใต้ 171.80 ต่อประชากรแสนคน และภาคกลาง 137.90 ต่อประชากรแสนคน ตามลำดับ โดยจังหวัดที่มีอัตราป่วยสูงสุดในประเทศ คือ จังหวัดอุบลราชธานี อัตราป่วย 431.89 ต่อประชากรแสนคน

### สถานการณ์โรคปอดบวมเขตสุขภาพที่ 9

ตั้งแต่วันที่ 1 มกราคม - 19 กันยายน 2563 พบผู้ป่วย 13,002 ราย อัตราป่วย 192.12 ต่อประชากรแสนคน ไม่มีผู้เสียชีวิต อัตราส่วนเพศหญิงต่อเพศชาย 1:1.22 พบมากที่สุดในกลุ่มอายุ 65 ปีขึ้นไปอัตราป่วย 752.63 ต่อประชากรแสนคน รองลงมาคือกลุ่มอายุ 0-4 ปี อัตราป่วย 530.37 ต่อประชากรแสนคน และกลุ่มอายุ 55-64 ปีอัตราป่วย 263.38 ต่อประชากรแสนคน ตามลำดับดังรูปที่ 1

เปรียบเทียบจำนวนผู้ป่วยโรคปอดบวม ปี 2563 กับค่ามัธยฐาน 5 ปีย้อนหลัง (2558-2562) พบว่าตั้งแต่สัปดาห์ที่ 10 - ปัจจุบัน ไม่พบความผิดปกติของการเกิดโรค โดยมีจำนวนผู้ป่วยน้อยกว่าค่ามัธยฐานและแนวโน้มการเกิดโรคลดลงอย่างต่อเนื่อง (สัปดาห์ที่ 34-37 ข้อมูลยังไม่ครบถ้วน) ดังรูปที่ 2

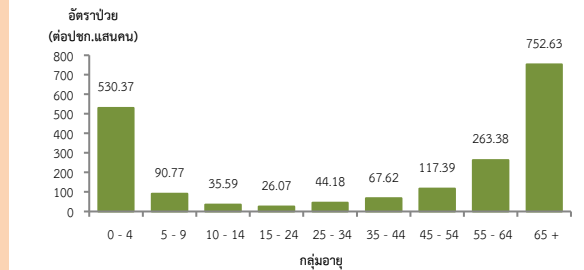
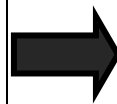
จังหวัดที่มีอัตราป่วยโรคปอดบวมสูงสุดคือ จังหวัดบุรีรัมย์ 261.89 ต่อประชากรแสนคน รองลงมาคือ จังหวัดชัยภูมิ 248.39 ต่อประชากรแสนคน จังหวัดสุรินทร์ 148.73 ต่อประชากรแสนคน และจังหวัดนครราชสีมา 148.72 ต่อประชากรแสนคน ตามลำดับ รายละเอียดดังตารางที่ 1 เมื่อจำแนกอัตราป่วยโรคปอดบวมในระดับอำเภอพบว่า อำเภอที่มีอัตราป่วยสูงที่สุดคือ อำเภอหนองบัวระเหว จังหวัดชัยภูมิ 831.05 ต่อประชากรแสนคน รองลงมาคือ อำเภอลำปลายมาศ จังหวัดบุรีรัมย์ 436.94 ต่อประชากรแสนคน และอำเภอกระสัง จังหวัดบุรีรัมย์ 423.26 ต่อประชากรแสนคน ตามลำดับ รายละเอียดดังตารางที่ 2

### ข้อเสนอแนะ

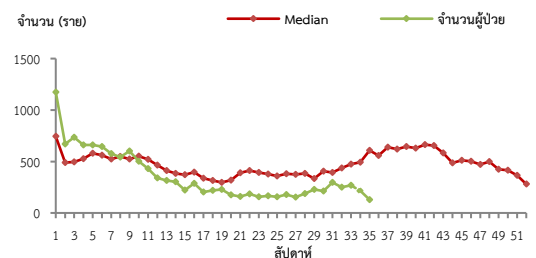
1. ผู้ป่วยที่เป็นโรคปอดบวมจากไข้หวัดใหญ่ควรให้ยาต้านเชื้อไวรัส
2. หลังจากผู้ป่วยได้รับการวินิจฉัยสาเหตุจากเชื้อแบคทีเรียควรรักษาด้วยยาปฏิชีวนะอย่างรวดเร็วที่สุด
3. ฉีดวัคซีนป้องกันโรคในกลุ่มเสี่ยงคือ เด็กเล็ก ผู้ที่มีอายุ 65 ปีขึ้นไป และผู้ที่มีภาวะภูมิคุ้มกันต่ำหรือมีโรคประจำตัวบางอย่าง การฉีดวัคซีนที่ส่งผลในการลดอัตราการเกิดโรคปอดบวมจากการติดเชื้อซึ่งได้แก่ วัคซีนป้องกันไข้หวัดใหญ่ และวัคซีนป้องกันโรคปอดอักเสบ

ตารางที่ 2 อัตราป่วยโรคปอดบวมที่สูงสุด 10 อันดับแรกในปี 2563 เขตสุขภาพที่ 9

อัตราป่วยสะสม 10 อันดับแรก ระหว่างวันที่ 1 ม.ค. - 19 ก.ย. 2563				
ลำดับ	อำเภอ	จังหวัด	Pt. ราย	อัตราป่วย*
1	หนองบัวระเหว	ชัยภูมิ	318	831.05
2	ลำปลายมาศ	บุรีรัมย์	587	436.94
3	กระสัง	บุรีรัมย์	445	423.26
4	สังขะ	สุรินทร์	511	389.71
5	เขวาสินรินทร์	สุรินทร์	131	374.07
6	สีดา	นครราชสีมา	85	349.19
7	ประโคนชัย	บุรีรัมย์	448	329.46
8	พลับพลาชัย	บุรีรัมย์	146	328.90
9	สตึก	บุรีรัมย์	350	312.39
10	แก้งคร้อ	ชัยภูมิ	290	309.30



รูปที่ 1 แผนภูมิแสดงอัตราป่วยโรคปอดบวมต่อประชากรแสนคนจำแนกตามกลุ่มอายุ ปี 2563



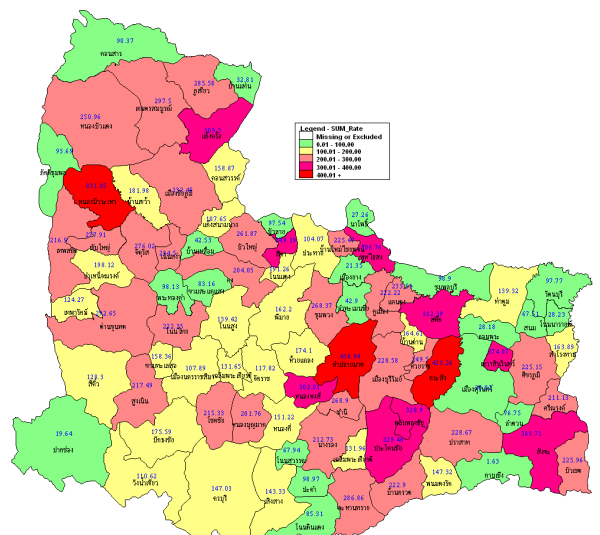
หมายเหตุ : สัปดาห์ที่ 34-35 ข้อมูลยังไม่ครบถ้วน

รูปที่ 2 จำนวนผู้ป่วยโรคปอดบวมจำนวนรายสัปดาห์เปรียบเทียบข้อมูลปี 2563 กับค่ามัธยฐาน 5 ปี ย้อนหลัง (2558-2562)

ตารางที่ 1 เปรียบเทียบอัตราป่วยโรคปอดบวมปี 2563 และปี 2562 ช่วงเวลาเดียวกันแยกรายจังหวัด

จังหวัด	ปี 2563 (1 ม.ค.-19 ก.ย. 63)		ปี 2562 (1 ม.ค.-19 ก.ย. 62)		อัตราป่วย ปี 63/62 (เท่า)
	Pt. (ราย)	อัตร ป่วย*	Pt. (ราย)	อัตร ป่วย*	
บุรีรัมย์	4169	261.89	4083	256.49	1.02
ชัยภูมิ	2830	248.39	4264	374.25	0.66
สุรินทร์	2078	148.73	3539	253.30	0.59
นครราชสีมา	3925	148.72	5142	194.83	0.76

หมายเหตุ \* อัตราป่วยต่อประชากรแสนคน



รูปที่ 3 อัตราป่วยโรคปอดบวมปี 2563 จำแนกรายอำเภอในเขตสุขภาพที่ 9

นายณัฐพล จำปาสาร นักวิชาการสาธารณสุขปฏิบัติการ/ผู้จัดทำ  
นายอภิรัตน์ โสภักดิ์ นักวิชาการสาธารณสุขชำนาญการพิเศษ/ผู้ตรวจทาน