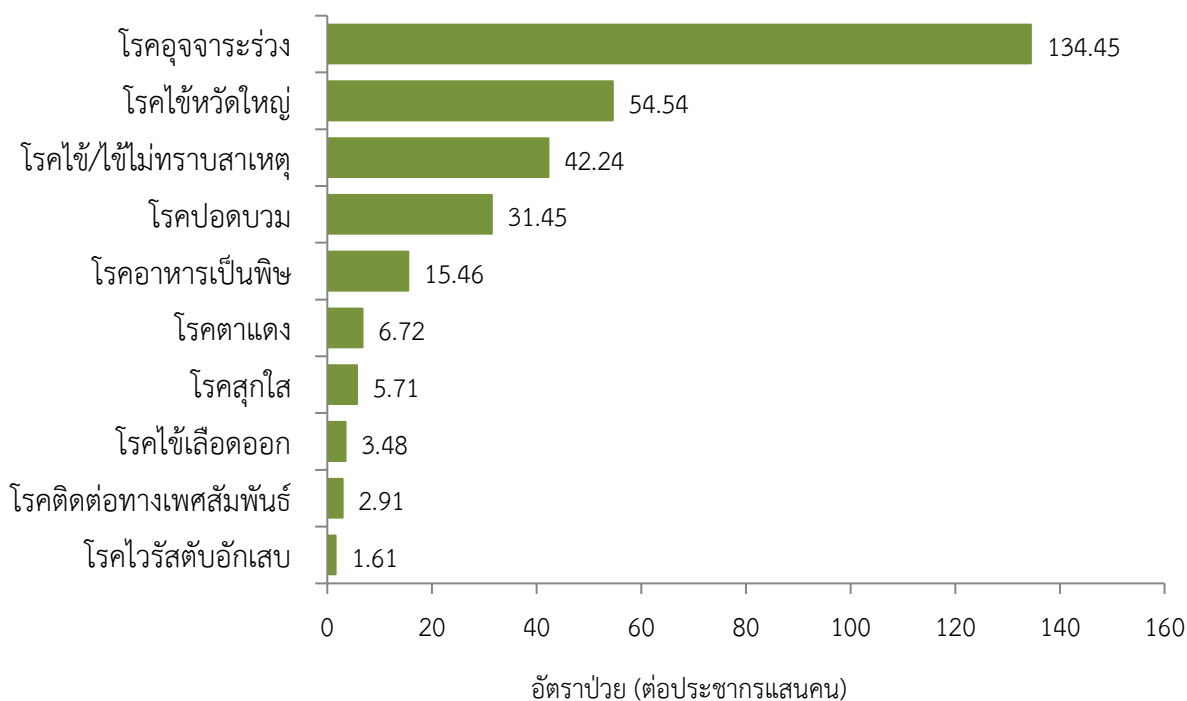


สถานการณ์โรคสำคัญที่เฝ้าระวังทางระบาดวิทยาในพื้นที่เขตสุขภาพที่ 9 ประจำสัปดาห์ที่ 4 ปี 2563 (วันที่ 26 มกราคม- 1 กุมภาพันธ์ 2563)

การวิเคราะห์สถานการณ์ใช้ข้อมูลสะสมตั้งแต่สัปดาห์ที่ 1-3 (วันที่ 1-25 มกราคม 2563) เขตสุขภาพที่ 9 ได้รับรายงานผู้ป่วยในระบบเฝ้าระวัง 506 จากเครือข่าย 4 จังหวัด (นครราชสีมา ชัยภูมิ สุรินทร์ และบุรีรัมย์) มีรายงานผู้เสียชีวิต 1 ราย ได้แก่ โรคไข้หวัดใหญ่ 1 ราย (นครราชสีมา 1 ราย)

10 อันดับโรคที่มีอัตราป่วยต่อประชากรแสนคนสูงสุด

10 อันดับโรคที่มีอัตราป่วยต่อประชากรแสนคนสูงสุด คือ โรคอุจจาระร่วง 134.45 ต่อประชากรแสนคน โรคไข้หวัดใหญ่ 54.54 ต่อประชากรแสนคน โรคไข้/ไข้ไม่ทราบสาเหตุ 42.24 ต่อประชากรแสนคน โรคปอดบวม 31.45 ต่อประชากรแสนคน โรคอาหารเป็นพิษ 15.46 ต่อประชากรแสนคน โรคตาแดง 6.72 ต่อประชากรแสนคน โรคสுகไส 5.71 ต่อประชากรแสนคน โรคไข้เลือดออก 3.48 ต่อประชากรแสนคน โรคติดต่อทางเพศสัมพันธ์ 2.91 ต่อประชากรแสนคน และโรคไวรัสตับอักเสบบี 1.61 ต่อประชากรแสนคน ตามลำดับ ดังรูปที่ 1



รูปที่ 1 10 อันดับโรคที่มีอัตราป่วยต่อประชากรแสนคนสูงสุดในพื้นที่เขตสุขภาพที่ 9
ที่มา:รายงาน 506 สำนักงานสาธารณสุขจังหวัดในพื้นที่ข้อมูล ณ วันที่ 30 มกราคม 2563

โรคที่เป็นปัญหาทางสาธารณสุขในพื้นที่เขตสุขภาพที่ 9 มีดังนี้

โรคไข้เลือดออกปี 2563 (วันที่ 1-25 มกราคม 2563)

สถานการณ์โรคไข้เลือดออกประเทศไทย

ตั้งแต่วันที่ 1-26 มกราคม 2563 มีผู้ป่วยโรคไข้เลือดออก 1,597 ราย อัตราป่วย 2.40 ต่อประชากรแสนคน ไม่มีผู้เสียชีวิต อัตราส่วนเพศหญิงต่อเพศชาย 1:1.29 พบมากที่สุดในกลุ่มอายุ 15-24 ปี ร้อยละ 24.05 รองลงมาคือกลุ่มอายุ 10-14 ปี ร้อยละ 18.28 และกลุ่มอายุ 25-34 ปี ร้อยละ 13.21 ตามลำดับ ภาคที่มีอัตราป่วยสูงสุด คือ ภาคใต้ 3.75 ต่อประชากรแสนคน รองลงมา คือ ภาคกลาง 2.53 ต่อประชากรแสนคนภาคตะวันออกเฉียงเหนือ 1.96 ต่อประชากรแสนคน และภาคเหนือ 1.93 ต่อประชากรแสนคนตามลำดับ โดยจังหวัดที่มีอัตราป่วยสูงสุดในประเทศ คือ จังหวัดระยอง อัตราป่วย 10.23 ต่อประชากรแสนคน

สถานการณ์โรคไข้เลือดออกเขตสุขภาพที่ 9

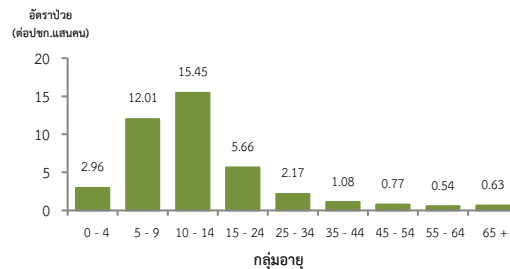
ตั้งแต่วันที่ 1-25 มกราคม 2563 พบผู้ป่วย 236 ราย อัตราป่วย 3.48 ต่อประชากรแสนคน ไม่มีผู้เสียชีวิต อัตราส่วนเพศหญิงต่อเพศชาย 1:1 พบมากที่สุดในกลุ่มอายุ 10-14 ปี อัตราป่วย 15.45 ต่อประชากรแสนคน รองลงมา คือกลุ่มอายุ 5-9 ปี อัตราป่วย 12.01 ต่อประชากรแสนคน และกลุ่มอายุ 15-24 ปี อัตราป่วย 5.66 ต่อประชากรแสนคนตามลำดับ ดังรูปที่ 1

เปรียบเทียบจำนวนผู้ป่วยโรคไข้เลือดออกปี 2563 กับค่ามัธยฐาน 5 ปีย้อนหลัง (2558-2562) พบว่ามีความผิดปกติของการเกิดโรคตั้งแต่สัปดาห์ที่ 1 เนื่องจากจำนวนผู้ป่วยมากกว่าค่ามัธยฐาน (สัปดาห์ที่ 2-3 ข้อมูลยังไม่ครบถ้วน) ดังรูปที่ 2

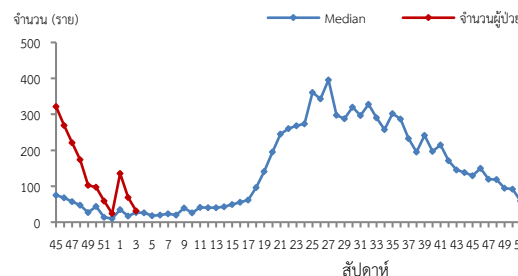
จังหวัดที่มีอัตราป่วยโรคไข้เลือดออกสูงสุดคือ จังหวัดนครราชสีมา 5.45 ต่อประชากรแสนคน รองลงมาคือ จังหวัดชัยภูมิ 3.60 ต่อประชากรแสนคน จังหวัดสุรินทร์ 2.29 ต่อประชากรแสนคน และจังหวัดบุรีรัมย์ 1.19 ต่อประชากรแสนคน ตามลำดับรายละเอียดดังตารางที่ 1 เมื่อจำแนกอัตราป่วยโรคไข้เลือดออกในระดับอำเภอพบว่า อำเภอที่มีอัตราป่วยสูงสุดคือ อำเภอประทายจังหวัดนครราชสีมา 19.27 ต่อประชากรแสนคน รองลงมาคือ อำเภอโนนสูงจังหวัดนครราชสีมา 15.75 ต่อประชากรแสนคน และอำเภอบำเหน็จณรงค์จังหวัดชัยภูมิ 11.11 ต่อประชากรแสนคน ตามลำดับ รายละเอียดดังตารางที่ 2

ข้อเสนอแนะ

1. ฝ้าระวังผู้ป่วยโดยเฉพาะเด็กเล็กในศูนย์เด็กเล็กและกลุ่มนักเรียน ถ้าพบผู้ป่วยจะต้องสอบสวนโรคเฉพาะรายทุกราย และดำเนินการควบคุมโรคตามมาตรการ 0 3 7
2. ควบคุมค่าดัชนีลูกน้ำยุงลายไม่ให้เกินเกณฑ์มาตรฐานที่กำหนด (HI ≤ 10, CI = 0)
3. ประชาสัมพันธ์มาตรการ 3 เก็บป้องกัน 3 โรค และ 5ป 1ข ในการควบคุมโรคไข้เลือดออก
4. สร้างความเข้าใจและความตระหนักในการควบคุม ป้องกันโรคไข้เลือดออก “บ้านตนเอง ครอบครัวยุคใหม่ คนในครอบครัวต้องเป็นผู้ดูแลกันเองเป็นอันดับแรก “หรือที่เรียกว่า “บ้านใครบ้านมัน”



รูปที่ 1 แผนภูมิแสดงอัตราป่วยโรคไข้เลือดออกต่อประชากรแสนคน จำแนกตามกลุ่มอายุ ปี 2563



หมายเหตุ : สัปดาห์ที่ 2-3 ข้อมูลยังไม่ครบถ้วน

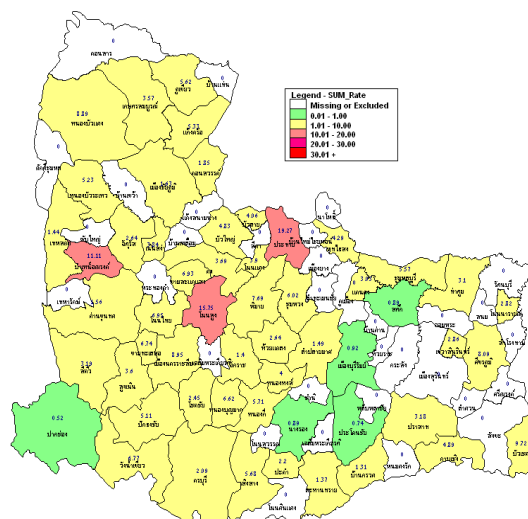
รูปที่ 2 จำนวนผู้ป่วยโรคไข้เลือดออกจำแนกรายสัปดาห์เปรียบเทียบกับข้อมูลปี 2563 กับค่ามัธยฐาน 5 ปีย้อนหลัง (2558-2562) ตารางที่ 1 เปรียบเทียบผู้ป่วยโรคไข้เลือดออกปี 2563 และปี 2562 ช่วงเวลาเดียวกันแยกรายจังหวัด

จังหวัด	ปี 2563 (1-25 ม.ค.63)		ปี 2562 (1-25 ม.ค.62)		อัตราป่วยปี 63/62 (เท่า)
	Pt. (ราย)	อัตราป่วย*	Pt. (ราย)	อัตราป่วย*	
นครราชสีมา	144	5.45	175	6.63	0.82
ชัยภูมิ	41	3.60	68	5.97	0.60
สุรินทร์	32	2.29	95	6.80	0.34
บุรีรัมย์	19	1.19	103	6.47	0.18

หมายเหตุ * อัตราป่วยต่อประชากรแสนคน

ตารางที่ 2 อัตราป่วยโรคไข้เลือดออกสูงสุด 10 อันดับแรกในปี 2563 เขตสุขภาพที่ 9

อัตราป่วยสะสม 10 อันดับแรก ระหว่างวันที่ 1 - 25 ม.ค. 2563				
ลำดับ	อำเภอ	จังหวัด	Pt. ราย	อัตราป่วย*
1	ประทาย	นครราชสีมา	15	19.27
2	โนนสูง	นครราชสีมา	20	15.75
3	บำเหน็จณรงค์	ชัยภูมิ	6	11.11
4	บัวเชด	สุรินทร์	4	9.72
5	เมือง	นครราชสีมา	41	8.95
6	หนองบัวแดง	ชัยภูมิ	9	8.89
7	ศีขรภูมิ	สุรินทร์	11	8.09
8	พิมาย	นครราชสีมา	10	7.69
9	โนนไทย	นครราชสีมา	5	6.95
10	ขามสะแกแสง	นครราชสีมา	3	6.93



รูปที่ 3 อัตราป่วยโรคไข้เลือดออก ปี 2563 จำแนกรายอำเภอในเขตสุขภาพที่ 9

โรคไข้หวัดใหญ่ ปี 2563(วันที่ 1- 25 มกราคม 2563)

สถานการณ์โรคไข้หวัดใหญ่ประเทศไทย

ตั้งแต่วันที่ 1-27 มกราคม 2563 มีผู้ป่วย 26,671 ราย อัตราป่วย 40.16 ต่อประชากรแสนคน เสียชีวิต 1 ราย อัตราตาย 0.004 อัตราส่วนเพศชายต่อเพศหญิง 1:1.15 พบมากที่สุดในกลุ่มอายุ 0-4 ปี ร้อยละ 21.31 รองลงมา คือกลุ่มอายุ 25-34 ปี ร้อยละ 11.44 และกลุ่มอายุ 7-9 ปี ร้อยละ 11.33 ตามลำดับ ภาคที่มีอัตราป่วยสูงสุดคือ ภาคเหนือ 78.93 ต่อประชากรแสนคน รองลงมา คือ ภาคกลาง 43.38 ต่อประชากรแสนคน ภาคตะวันออกเฉียงเหนือ 27.24 ต่อประชากรแสนคน และภาคใต้ 12.76 ต่อประชากรแสนคนตามลำดับ โดยจังหวัดที่มีอัตราป่วยสูงสุดในประเทศไทย คือ จังหวัดเชียงใหม่ อัตราป่วย 199.80 ต่อประชากรแสนคน

สถานการณ์โรคไข้หวัดใหญ่เขตสุขภาพที่ 9

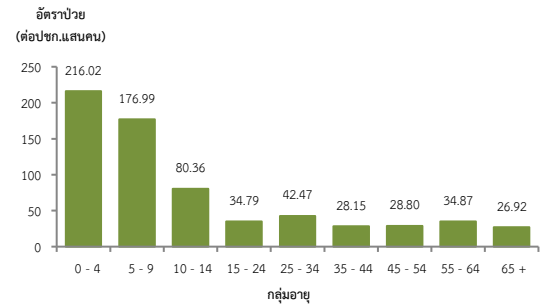
ตั้งแต่วันที่ 1-25 มกราคม 2563 พบผู้ป่วย 3,694 ราย อัตราป่วย 54.54 ต่อประชากรแสนคน มีผู้เสียชีวิต 1 ราย (นครราชสีมา 1 ราย) อัตราตายร้อยละ 0.03 อัตราส่วนเพศชายต่อเพศหญิง 1:1.21 พบมากที่สุดในกลุ่มอายุ 0-4 ปี อัตราป่วย 216.02 ต่อประชากรแสนคน รองลงมา คือ กลุ่มอายุ 5-9 ปี อัตราป่วย 176.99 ต่อประชากรแสนคน และกลุ่มอายุ 10-14 ปี อัตราป่วย 80.36 ต่อประชากรแสนคน ตามลำดับ ดังรูปที่ 1

เปรียบเทียบผู้ป่วยโรคไข้หวัดใหญ่ ปี 2563 กับค่ามัธยฐาน 5 ปีย้อนหลัง (2558-2562) พบว่าปี 2563 ตั้งแต่สัปดาห์ที่ 1 มีความผิดปกติของการเกิดโรคไข้หวัดใหญ่เนื่องจากจำนวนผู้ป่วยมากกว่าค่ามัธยฐานตั้งแต่ปี 2562 (สัปดาห์ที่ 2-3 ข้อมูลยังไม่ครบถ้วน) ดังรูปที่ 2 สัปดาห์ ILI มากกว่าร้อยละ 5 ทุกจังหวัด ในเขตสุขภาพที่ 9 ดังรูปที่ 3

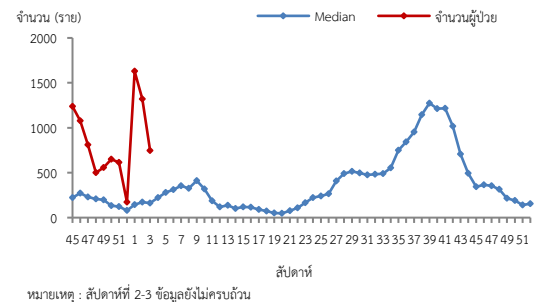
จังหวัดที่มีอัตราป่วยโรคไข้หวัดใหญ่สูงสุดคือจังหวัดนครราชสีมา 87.33 ต่อประชากรแสนคน รองลงมาคือจังหวัดชัยภูมิ 60.31 ต่อประชากรแสนคนจังหวัดบุรีรัมย์ 34.14 ต่อประชากรแสนคน และจังหวัดสุรินทร์ 11.09 ต่อประชากรแสนคน ตามลำดับ รายละเอียดดังตารางที่ 1 เมื่อจำแนกอัตราป่วยโรคไข้หวัดใหญ่ระดับอำเภอ พบว่า อำเภอที่มีอัตราป่วยสูงสุดคือ อำเภอเสิงสาง จังหวัดนครราชสีมา 351.94 ต่อประชากรแสนคน รองลงมาคืออำเภอบัวใหญ่จังหวัดนครราชสีมา 205.15 ต่อประชากรแสนคนและอำเภอเมืองจังหวัดนครราชสีมา 146.32 ต่อประชากรแสนคน ตามลำดับ รายละเอียดดังตารางที่ 2

ข้อเสนอแนะ

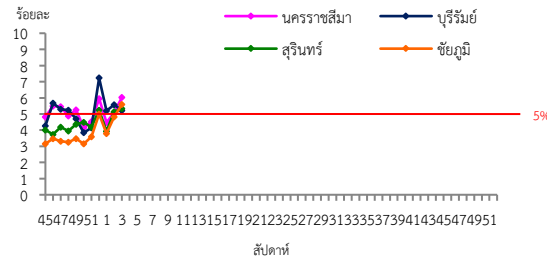
1. โรคไข้หวัดใหญ่เป็นโรคที่มีวิธีการป้องกันและวิธีการรักษาที่มีประสิทธิภาพ แต่ต้องเฝ้าระวังในกลุ่มผู้สูงอายุอย่างเข้มข้นเนื่องจากเป็นกลุ่มที่มีอัตราป่วยต่ำแต่มีอัตราตายสูง ซึ่งส่วนใหญ่อยู่กลุ่มผู้สูงอายุที่มีโรคประจำตัวด้วยโรคเรื้อรังไม่ได้รับวัคซีนป้องกันโรคไข้หวัดใหญ่
2. เฝ้าระวังผู้ป่วยที่มีอาการ ILI โดยเฉพาะกลุ่มผู้สูงอายุ ถ้าพบผู้ป่วยมีอาการเข้าได้กับโรคไข้หวัดใหญ่ต้องตรวจทางห้องปฏิบัติการด้วย Rapid test และให้ยา Oseltamivir
3. ในสถานที่ที่มีคนอยู่หนาแน่นและพักค้าง เช่น เรือนจำ ค่ายทหาร โรงเรียน การเข้าค่ายพักแรม ควรมีการคัดกรองผู้ที่มีอาการคล้ายไข้หวัดใหญ่ หากพบผู้ป่วยต้องมีการแยกผู้ป่วยโดยให้แยกห้องนอน หรือหยุดเรียน หยุดงาน
4. เมื่อมีผู้ป่วยโรคไข้หวัดใหญ่จะต้องดำเนินการสอบสวนโรคเฉพาะรายทุกราย และค้นหาผู้ป่วยเพิ่มเติมในพื้นที่



รูปที่ 1 แผนภูมิแสดงอัตราป่วยโรคไข้หวัดใหญ่ต่อประชากรแสนคน จำแนกตามกลุ่มอายุ ปี 2563



รูปที่ 2 จำนวนผู้ป่วยโรคไข้หวัดใหญ่จำแนกรายสัปดาห์เปรียบเทียบกับข้อมูลปี 2563 กับค่ามัธยฐาน 5 ปีย้อนหลัง (2558 - 2562)



รูปที่ 3 สัปดาห์ ILI ต่อผู้ป่วยนอก แยกรายจังหวัดเขตสุขภาพที่ 9 นครราชสีมา ปี 2563

ที่มา : ระบบเฝ้าระวังโรคทางระบาดวิทยาของกลุ่มอาการคล้ายไข้หวัดใหญ่ สำนักระบาดวิทยา กรมควบคุมโรค ข้อมูล ณ วันที่ 30 ม.ค.2563

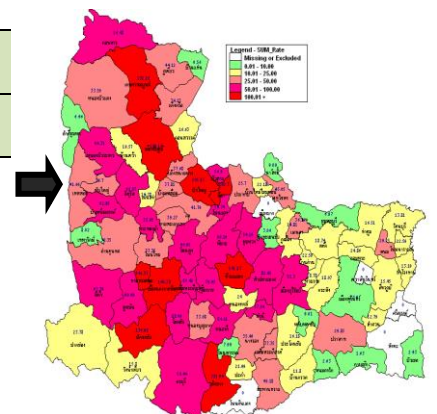
ตารางที่ 1 เปรียบเทียบอัตราป่วยโรคไข้หวัดใหญ่ปี 2563 และปี 2562 ช่วงเวลาเดียวกันแยกจังหวัด

จังหวัด	ปี 2563 (1-25 ม.ค.63)		ปี 2562 (1-25 ม.ค.62)		อัตราป่วย (เท่า)
	Pt. (ราย)	อัตราป่วย*	Pt. (ราย)	อัตราป่วย*	
นครราชสีมา	2308	87.33	1273	48.23	1.81
ชัยภูมิ	687	60.31	275	24.14	2.50
บุรีรัมย์	544	34.14	151	9.49	3.60
สุรินทร์	155	60.31	94	6.73	8.96

หมายเหตุ * อัตราป่วยต่อประชากรแสนคน

ตารางที่ 2 อัตราป่วยโรคไข้หวัดใหญ่สูงสุด 10 อันดับแรกในปี 2563 เขตสุขภาพที่ 9

อัตราป่วยสะสม 10 อันดับแรก ระหว่างวันที่ 1-25 ม.ค.2563				
ลำดับ	อำเภอ	จังหวัด	Pt. ราย	อัตราป่วย*
1	เสิงสาง	นครราชสีมา	248	351.94
2	บัวใหญ่	นครราชสีมา	170	205.15
3	เมือง	นครราชสีมา	670	146.32
4	ขามทะเลสอ	นครราชสีมา	42	141.51
5	ห้วยแถลง	นครราชสีมา	107	141.13
6	ปักธงชัย	นครราชสีมา	158	134.68
7	เกษตรสมบูรณ์	ชัยภูมิ	148	132.22
8	เมือง	ชัยภูมิ	201	109.16
9	สีดา	นครราชสีมา	25	102.7
10	หนองบัวระเหว	ชัยภูมิ	38	99.31



รูปที่ 4 อัตราป่วยโรคไข้หวัดใหญ่ ปี 2563 จำแนกรายอำเภอในเขตสุขภาพที่ 9

โรคมือ เท้า ปาก ปี 2563(วันที่ 1 -25 มกราคม 2563)

สถานการณ์โรคมือ เท้า ปาก ประเทศไทย

ตั้งแต่วันที่ 1-25 มกราคม 2563 พบผู้ป่วย 1248 ราย อัตราป่วย 1.88 ต่อประชากรแสนคน ไม่มีผู้เสียชีวิต อัตราส่วนเพศหญิงต่อเพศชาย1:1.26 กลุ่มอายุที่พบมากที่สุดคือ 0-4ปี ร้อยละ 83.57 รองลงมา คือ อายุ 7-9 ปี ร้อยละ 5.13 และ 5 ปี ร้อยละ 4.49 ตามลำดับ ภาคที่มีอัตราป่วยสูงสุด คือ ภาคเหนือ 4.10 ต่อประชากรแสนคน รองลงมาคือภาคใต้ 2.07 ต่อประชากรแสนคน ภาคกลาง 1.67 ต่อประชากรแสนคน และภาคตะวันออกเฉียงเหนือ 0.84 ต่อประชากรแสนคนตามลำดับ โดยจังหวัดที่มีอัตราป่วยสูงสุดในประเทศ คือ จังหวัดลำปาง อัตราป่วย 10.10 ต่อประชากรแสนคน

สถานการณ์โรคมือเท้าปากเขตสุขภาพที่ 9

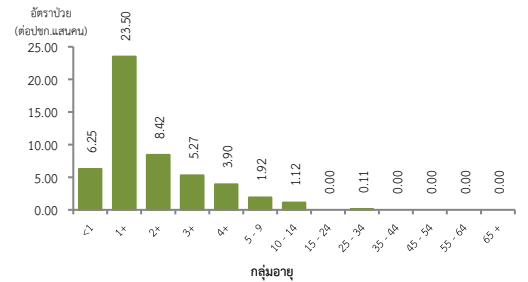
ตั้งแต่วันที่ 1-25 มกราคม 2563 มีผู้ป่วย 47ราย อัตราป่วย 0.69 ต่อประชากรแสนคน ไม่มีผู้เสียชีวิต อัตราส่วนเพศชายต่อเพศหญิง 1:1.24 พบมากที่สุดใอายุ 1 ปีอัตราป่วย 23.50 ต่อประชากรแสนคน รองลงมา คือ อายุ 2 ปี อัตราป่วย 8.42 ต่อประชากรแสนคน และอายุน้อยกว่า1 ปีอัตราป่วย 6.25 ต่อประชากรแสนคน ตามลำดับดังรูปที่1

เปรียบเทียบจำนวนผู้ป่วยโรคมือเท้าปากปี 2563 กับค่ามัธยฐาน 5 ปีย้อนหลัง (2558-2562) ไม่พบความผิดปกติของการเกิดโรคโดยมีจำนวนผู้ป่วยน้อยกว่าค่ามัธยฐาน 5 ปีย้อนหลัง (สัปดาห์ที่ 2-3 ข้อมูลยังไม่ครบถ้วน) ดังรูปที่ 2

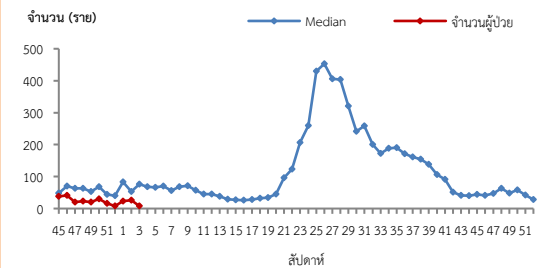
จังหวัดที่มีอัตราป่วยโรคมือเท้าปากสูงสุดคือ จังหวัดนครราชสีมา 0.79 ต่อประชากรแสนคนรองลงมาคือ จังหวัดชัยภูมิ 0.70 ต่อประชากรแสนคน จังหวัดสุรินทร์ 0.64 ต่อประชากรแสนคน และจังหวัดบุรีรัมย์ 0.56 ต่อประชากรแสนคน ตามลำดับ รายละเอียดดังตารางที่ 1 เมื่อจำแนกอัตราป่วยโรคมือเท้าปากระดับอำเภอ พบว่า อำเภอที่มีอัตราป่วยสูงสุดคือ อำเภอซับใหญ่ จังหวัดชัยภูมิ 6.62 ต่อประชากรแสนคน รองลงมาคืออำเภอท่าตูม จังหวัดสุรินทร์ 4.13 ต่อประชากรแสนคน และอำเภอโนนแดงจังหวัดนครราชสีมา 3.90 ต่อประชากรแสนคน ตามลำดับ รายละเอียดดังตารางที่ 2

ข้อเสนอแนะดำเนินงานควบคุมป้องกันโรคในศูนย์เด็กเล็กอย่างเข้มข้นและต่อเนื่องดังนี้

- ครูที่เลี้ยงคักรองนักเรียนทุกเช้าก่อนเข้าเรียนหากพบเด็กป่วยให้แจ้งผู้ปกครองรับเด็กไปพบแพทย์หรือเจ้าหน้าที่สาธารณสุข และแจ้งเจ้าหน้าที่สาธารณสุขที่รับผิดชอบเมื่อพบนักเรียนที่มีอาการสงสัยโรคมือ เท้า ปาก
- สอนเด็กล้างมืออย่างถูกวิธีและจัดให้มีจุดล้างมือพร้อมสบู่หรือเจลล้างมือรวมถึงทำความสะอาดเครื่องนอน ของเล่นและอุปกรณ์ที่ใช้ส่วนรวมเป็นประจำ
- ผู้ปกครองควรหมั่นสังเกตอาการบุตรหลานอย่างใกล้ชิดหากมีอาการใช้ร่วมกับแผลในปากโดยอาจมีหรือไม่มีตุ่มน้ำที่มือหรือเท้าก็ได้บางรายอาจมีเฉพาะใช้ควรรีบพาไปพบแพทย์และให้หยุดเรียนจนกว่าจะหายเป็นปกติและไม่ควรคลุกคลีกับคนอื่นในครอบครัวหลีกเลี่ยงการพาบุตรหลานที่มีอาการป่วยไปในที่ชุมชน เช่น สนามเด็กเล่น บ้านบอล ตลาด ห้างสรรพสินค้า เป็นต้น เพื่อลดการแพร่กระจายเชื้อและป้องกันการระบาดในชุมชน



รูปที่ 1 แผนภูมิแสดงจำนวนผู้ป่วยโรคมือเท้าปากจำแนกตามกลุ่มอายุปี 2563



รูปที่ 2 จำนวนผู้ป่วยโรคมือเท้าปากจำแนกรายสัปดาห์เปรียบเทียบกับข้อมูลปี 2563 กับค่ามัธยฐาน 5 ปี ย้อนหลัง (2558-2562)

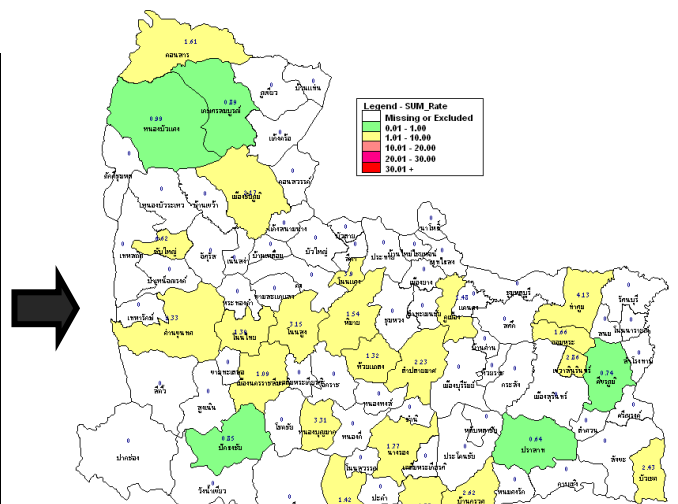
ตารางที่ 1 เปรียบเทียบอัตราป่วยโรคมือเท้าปากปี 2563และปี 2562 ช่วงเวลาเดียวกันแยกรายจังหวัด

จังหวัด	ปี 2563 (1-25 ม.ค.63)		ปี 2562 (1-25 ม.ค. 62)		อัตราป่วยปี 63/62(เท้า)
	Pt. (ราย)	อัตราป่วย*	Pt. (ราย)	อัตราป่วย*	
นครราชสีมา	21	0.79	53	2.01	0.39
ชัยภูมิ	8	0.70	14	1.23	0.57
บุรีรัมย์	9	0.56	33	2.07	0.27
สุรินทร์	9	0.64	66	4.72	0.14

หมายเหตุ * อัตราป่วยต่อประชากรแสนคน

ตารางที่ 2 อัตราป่วยโรคมือเท้าปากสูงสุด 10 อันดับแรกในปี 2563เขตสุขภาพที่ 9

อัตราป่วยสะสม 10 อันดับแรก ระหว่างวันที่ 1-25 ม.ค.2563				
ลำดับ	อำเภอ	จังหวัด	Pt.ราย	อัตราป่วย*
1	ซับใหญ่	ชัยภูมิ	1	6.62
2	ท่าตูม	สุรินทร์	4	4.13
3	โนนแดง	นครราชสีมา	1	3.9
4	หนองบุญมาก	นครราชสีมา	2	3.31
5	โนนสูง	นครราชสีมา	4	3.15
6	เขวาสินรินทร์	สุรินทร์	1	2.86
7	บ้านกรวด	บุรีรัมย์	2	2.62
8	บัวเชด	สุรินทร์	1	2.43
9	ด่านขุนทด	นครราชสีมา	3	2.33
10	ลำปลายมาศ	บุรีรัมย์	3	2.23



รูปที่ 3 อัตราป่วยโรคมือเท้าปาก ปี 2563จำแนกรายอำเภอในเขตสุขภาพที่ 9

โรคหัด ปี 2563(วันที่ 1-25 มกราคม 2563)

สถานการณ์โรคหัดประเทศไทย

ตั้งแต่วันที่ 1-25 มกราคม 2563 พบผู้ป่วย 197 ราย อัตราป่วย 0.30 ต่อประชากรแสนคน ไม่มีผู้เสียชีวิต อัตราส่วนเพศหญิงต่อเพศชาย 1:1.07 พบมากที่สุดในกลุ่มอายุ 15-24 ปี ร้อยละ 25.38 รองลงมาคือกลุ่มอายุ 0-4 ปี ร้อยละ 24.87 และกลุ่มอายุ 25-34 ร้อยละ 22.84 ตามลำดับ ภาคที่มีอัตราป่วยสูงสุดคือภาคใต้ 0.65 ต่อประชากรแสนคน รองลงมาคือภาคเหนือ 0.56 ต่อประชากรแสนคน ภาคกลาง 0.25 ต่อประชากรแสนคน และภาคตะวันออกเฉียงเหนือ 0.05 ต่อประชากรแสนคนตามลำดับ โดยจังหวัดที่มีอัตราป่วยสูงสุดในประเทศ คือ จังหวัดเชียงราย อัตราป่วย 4.10 ต่อประชากรแสนคน

สถานการณ์โรคหัดเขตสุขภาพที่ 9

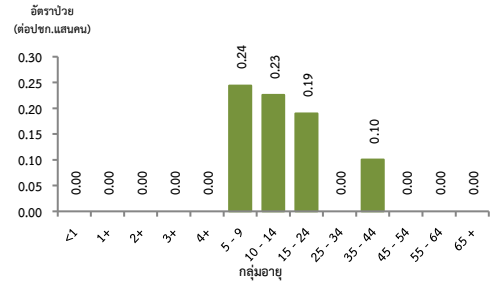
ตั้งแต่วันที่ 1-25 มกราคม 2563 พบผู้ป่วยโรคหัด 5 ราย อัตราป่วย 0.07 ต่อประชากรแสนคน ไม่มีรายงานผู้เสียชีวิต เป็นผู้ป่วยเพศชาย 3 ราย เพศหญิง 2 ราย อยู่ในกลุ่มอายุ 5-9 ปี อัตราป่วย 0.24 ต่อประชากรแสนคน กลุ่มอายุ 10-14 ปี อัตราป่วย 0.23 ต่อประชากรแสนคน และกลุ่มอายุ 15-24 ปี อัตราป่วย 0.19 ต่อประชากรแสนคน ดังรูปที่ 1

ผู้ป่วยปี 2563 เปรียบเทียบค่ามัธยฐาน 5 ปีย้อนหลัง (2558-2562) พบว่าไม่มีความผิดปกติของการเกิดโรคจำนวนผู้ป่วยปี 2563 ใกล้เคียงกับค่ามัธยฐาน 5 ปีย้อนหลัง(สัปดาห์ที่ 2-3 ข้อมูลยังไม่ครบถ้วน) ดังรูปที่ 2

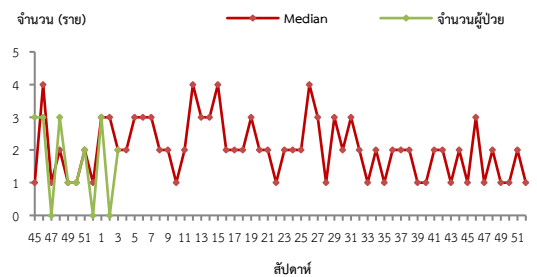
จังหวัดที่มีอัตราป่วยโรคหัด สูงสุดคือ จังหวัดบุรีรัมย์ 0.13 ต่อประชากรแสนคน รองลงมาคือ จังหวัดนครราชสีมา 0.11 ต่อประชากรแสนคน รายละเอียดดังตารางที่ 1 ซึ่งเมื่อจำแนกอัตราป่วยโรคหัดระดับอำเภอพบว่า อำเภอที่มีอัตราป่วยสูงสุดคือ อำเภอห้วยราชจังหวัดบุรีรัมย์ 2.68 ต่อประชากรแสนคน รองลงมาคืออำเภอบัวใหญ่จังหวัดนครราชสีมา 1.21 ต่อประชากรแสนคน และอำเภอประโคนชัยจังหวัดนครราชสีมา 0.74 ต่อประชากรแสนคน รายละเอียดดังตารางที่ 2

ข้อเสนอแนะ

1. หน่วยงานสาธารณสุข และสถานพยาบาลควรเพิ่มความเข้มแข็งในการเฝ้าระวังและสอบสวนผู้ป่วยไข้ออกผื่นและผู้ป่วยสงสัยหัด โดยให้มีการสอบสวนและรายงานผู้ป่วยสงสัย รวมถึงเก็บตัวอย่างเลือดส่งตรวจยืนยันทาง ห้องปฏิบัติการ ผ่านระบบ Measles Database Online (www.eradicationthai.com) ภายใน 48 ชั่วโมงหลังพบผู้ป่วยสงสัย
2. เน้นการดูแลและแยกผู้ป่วยหัดในโรงพยาบาล โดยพิจารณาให้วิตามินเอแก่ผู้ป่วยสงสัยหัดทุกรายเพื่อลดอาการรุนแรง และควรแยกผู้ป่วยออกจากผู้ป่วยโรคอื่นเพื่อลดโอกาสการติดเชื้อในโรงพยาบาล
3. ให้ความรู้เกี่ยวกับโรคหัด การติดต่อ การป้องกัน การรักษา แก่ผู้ป่วยและบุคคลใกล้ชิด
4. รมรงศ์ให้วัคซีนในกลุ่มเป้าหมายที่อยู่ในพื้นที่ระบาด และไม่สามารถตรวจสอบประวัติการได้รับวัคซีน



รูปที่ 1 แผนภูมิแสดงจำนวนผู้ป่วยโรคหัดจำแนกตามกลุ่มอายุ ปี 2563



หมายเหตุ : สัปดาห์ที่ 2-3 ข้อมูลยังไม่ครบถ้วน

รูปที่ 2 จำนวนผู้ป่วยโรคหัด จำแนกรายสัปดาห์เปรียบเทียบกับข้อมูลปี 2563 กับค่ามัธยฐาน 5 ปี ย้อนหลัง (2558-2562)

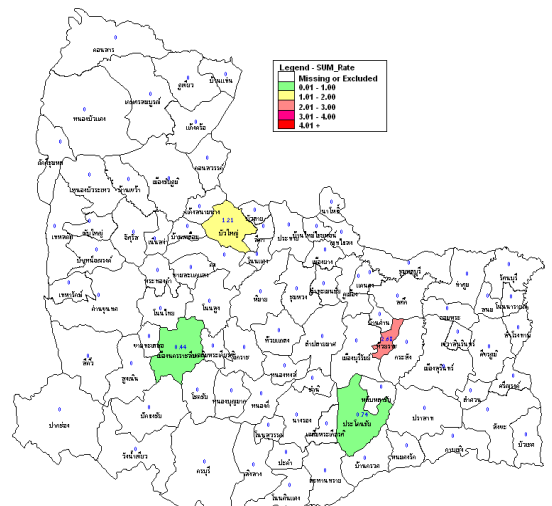
ตารางที่ 1 เปรียบเทียบอัตราป่วยโรคหัดปี 2563และปี 2562ช่วงเวลาเดียวกัน แยกรายจังหวัด

จังหวัด	ปี 2563 (1-25 ม.ค.63)		ปี 2562 (1-25 ม.ค.62)		อัตราป่วย ปี 63/62 (เท่า)
	Pt. (ราย)	อัตรา ป่วย*	Pt. (ราย)	อัตรา ป่วย*	
นครราชสีมา	3	0.11	7	0.27	0.41
บุรีรัมย์	2	0.13	1	0.06	2.17
สุรินทร์	0	0.00	1	0.07	0.00
ชัยภูมิ	0	0.00	2	0.18	0.00

หมายเหตุ * อัตราป่วยต่อประชากรแสนคน

ตารางที่ 2 อัตราป่วยโรคหัดสูงที่สุด 10 อันดับแรกในปี 2563เขตสุขภาพที่ 9

อัตราป่วยสะสม 10 อันดับแรก ระหว่างวันที่ 1-25 ม.ค.2563				
ลำดับ	อำเภอ	จังหวัด	Pt.ราย	อัตราป่วย*
1	ห้วยราช	บุรีรัมย์	1	2.68
2	บัวใหญ่	นครราชสีมา	1	1.21
3	ประโคนชัย	บุรีรัมย์	1	0.74
4	เมือง	นครราชสีมา	2	0.44
5	ครบุรี	นครราชสีมา	0	0
6	เสิงสาง	นครราชสีมา	0	0
7	คง	นครราชสีมา	0	0
8	บ้านเหลื่อม	นครราชสีมา	0	0
9	จักราช	นครราชสีมา	0	0
10	โชคชัย	นครราชสีมา	0	0



รูปที่ 3 อัตราป่วยโรคหัดปี 2563จำแนกรายอำเภอในเขตสุขภาพที่ 9

โรคปอดบวม ปี 2563(วันที่ 1-25 มกราคม 2563)

สถานการณ์โรคปอดบวมประเทศไทย

ตั้งแต่วันที่ 1-27 มกราคม 2563 พบผู้ป่วย 15,961 ราย อัตราป่วย 24.03 ต่อประชากรแสนคน เสียชีวิต 6 ราย อัตราป่วยตายร้อยละ 0.04 อัตราส่วนเพศหญิงต่อเพศชาย 1:1.15 พบมากที่สุดในกลุ่มอายุ 65 ปีขึ้นไป ร้อยละ 37.54 รองลงมาคือ กลุ่มอายุ 0-4 ปี ร้อยละ 25.10 และกลุ่มอายุ 55-64 ร้อยละ 13.23 ตามลำดับ ภาคที่มีอัตราป่วยสูงสุดคือภาคเหนือ 35.54 ต่อประชากรแสนคน รองลงมาคือภาคตะวันออกเฉียงเหนือ 30.23 ต่อประชากรแสนคน ภาคใต้ 20.23 ต่อประชากรแสนคน และภาคกลาง 13.52 ต่อประชากรแสนคนตามลำดับ โดยจังหวัดที่มีอัตราป่วยสูงสุดในประเทศคือ จังหวัดเชียงราย อัตราป่วย 71.82 ต่อประชากรแสนคน

สถานการณ์โรคปอดบวมเขตสุขภาพที่ 9

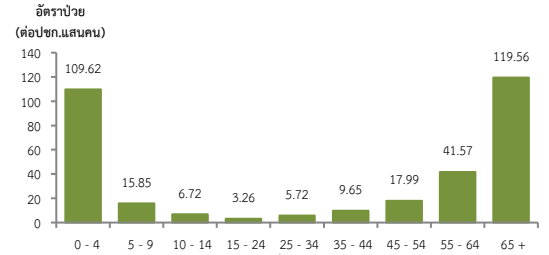
ตั้งแต่วันที่ 1-25 มกราคม 2563 พบผู้ป่วย 2130 ราย อัตราป่วย 31.45 ต่อประชากรแสนคน ไม่มีผู้เสียชีวิตอัตราส่วนเพศหญิงต่อเพศชาย 1:1.14 พบมากที่สุดในกลุ่มอายุ 65 ปีขึ้นไป อัตราป่วย 119.56 ต่อประชากรแสนคน รองลงมาคือ กลุ่มอายุ 0-4 ปี อัตราป่วย 109.62 ต่อประชากรแสนคน และกลุ่มอายุ 55-64 ปี อัตราป่วย 41.57 ต่อประชากรแสนคนตามลำดับ ดังรูปที่ 1

เปรียบเทียบจำนวนผู้ป่วยโรคปอดบวม ปี 2563 กับค่ามัธยฐาน 5 ปีย้อนหลัง (2558-2562) พบว่ามีความผิดปกติของการเกิดโรค โดยมีจำนวนผู้ป่วยมากกว่าค่ามัธยฐานในสัปดาห์ที่ 1 ปี 2563 (สัปดาห์ที่ 2-3 ข้อมูลยังไม่ครบถ้วน) ดังรูปที่ 2

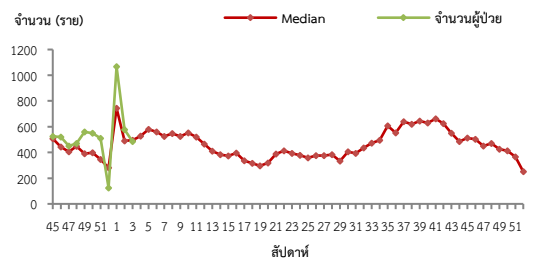
จังหวัดที่มีอัตราป่วยโรคปอดบวมสูงสุดคือ จังหวัดชัยภูมิ 52.50 ต่อประชากรแสนคน รองลงมาคือ จังหวัดบุรีรัมย์ 42.74 ต่อประชากรแสนคน จังหวัดนครราชสีมา 23.80 ต่อประชากรแสนคน และจังหวัดสุรินทร์ 15.89 ต่อประชากรแสนคน ตามลำดับ รายละเอียดดังตารางที่ 1 เมื่อจำแนกอัตราป่วยโรคปอดบวมในระดับอำเภอพบว่า อำเภอที่มีอัตราป่วยสูงสุดคือ อำเภอหนองบัวระเหว จังหวัดชัยภูมิ 188.16 ต่อประชากรแสนคน รองลงมาคือ อำเภอซับใหญ่ จังหวัดชัยภูมิ 112.49 ต่อประชากรแสนคน และอำเภอลำปลายมาศจังหวัดบุรีรัมย์ 81.13 ต่อประชากรแสนคน ตามลำดับ รายละเอียดดังตารางที่ 2

ข้อเสนอแนะ

1. ผู้ป่วยที่เป็นโรคปอดบวมจากไข้หวัดใหญ่ควรให้ยาต้านเชื้อไวรัส
2. หลังจากผู้ป่วยได้รับการวินิจฉัยสาเหตุจากเชื้อแบคทีเรียควรรักษาด้วยยาปฏิชีวนะอย่างรวดเร็วที่สุด
3. ฉีดวัคซีนป้องกันโรคในกลุ่มเสี่ยงคือ เด็กเล็ก ผู้ที่มีอายุ 65 ปีขึ้นไป และผู้ที่มีภาวะภูมิคุ้มกันต่ำหรือมีโรคประจำตัวบางอย่าง การฉีดวัคซีนที่ส่งผลในการลดอัตราการเกิดโรคปอดบวมจากการติดเชื้อซึ่งได้แก่ วัคซีนป้องกันไข้หวัดใหญ่ และวัคซีนป้องกันโรคปอดอักเสบ



รูปที่ 1 แผนภูมิแสดงจำนวนผู้ป่วยโรคปอดบวมจำแนกตามกลุ่มอายุ ปี 2563



หมายเหตุ : สัปดาห์ที่ 2-3 ข้อมูลยังไม่ครบถ้วน

รูปที่ 2 จำนวนผู้ป่วยโรคปอดบวมจำแนกรายสัปดาห์เปรียบเทียบกับข้อมูลปี 2563 กับค่ามัธยฐาน 5 ปี ย้อนหลัง (2558-2562)

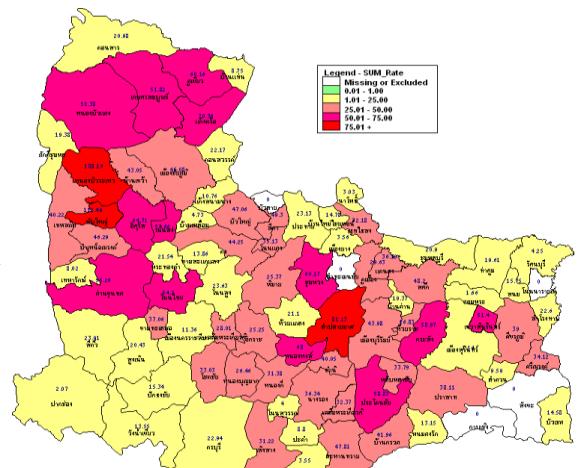
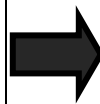
ตารางที่ 1 เปรียบเทียบอัตราป่วยโรคปอดบวมปี 2563 และปี 2562 ช่วงเวลาเดียวกันแยกรายจังหวัด

จังหวัด	ปี 2563 (1-25 ม.ค.63)		ปี 2562 (1-25 ม.ค.62)		อัตราป่วย ปี 63/62 (เท่า)
	Pt. (ราย)	อัตรา ป่วย*	Pt. (ราย)	อัตรา ป่วย*	
ชัยภูมิ	598	52.50	573	50.29	1.04
บุรีรัมย์	681	42.74	493	30.97	1.38
นครราชสีมา	629	23.80	608	23.04	1.03
สุรินทร์	222	15.89	361	25.84	0.61

หมายเหตุ * อัตราป่วยต่อประชากรแสนคน

ตารางที่ 2 อัตราป่วยโรคปอดบวมที่สูงสุด 10 อันดับแรกในปี 2563เขตสุขภาพที่ 9

อัตราป่วยสะสม 10 อันดับแรก ระหว่างวันที่ 1-25 ม.ค.2563				
ลำดับ	อำเภอ	จังหวัด	Pt.ราย	อัตราป่วย*
1	หนองบัวระเหว	ชัยภูมิ	72	188.16
2	ซับใหญ่	ชัยภูมิ	17	112.49
3	ลำปลายมาศ	บุรีรัมย์	109	81.13
4	แก่งคร้อ	ชัยภูมิ	66	70.39
5	หนองหงส์	บุรีรัมย์	34	68.00
6	จัตุรัส	ชัยภูมิ	49	64.71
7	ชุมพวง	นครราชสีมา	50	60.17
8	ภูเขียว	ชัยภูมิ	75	60.16
9	กระสัง	บุรีรัมย์	62	58.97
10	ประโคนชัย	บุรีรัมย์	80	58.83



รูปที่ 3 อัตราป่วยโรคปอดบวมปี 2563 จำแนกรายอำเภอในเขตสุขภาพที่ 9

นางสาวกัญญรัตน์ สระแก้ว นักวิชาการสถิติชำนาญการ/ผู้จัดทำ
นายอภิรัตน์ โสกำปัง นักวิชาการสาธารณสุขชำนาญการพิเศษ/ผู้ตรวจทาน