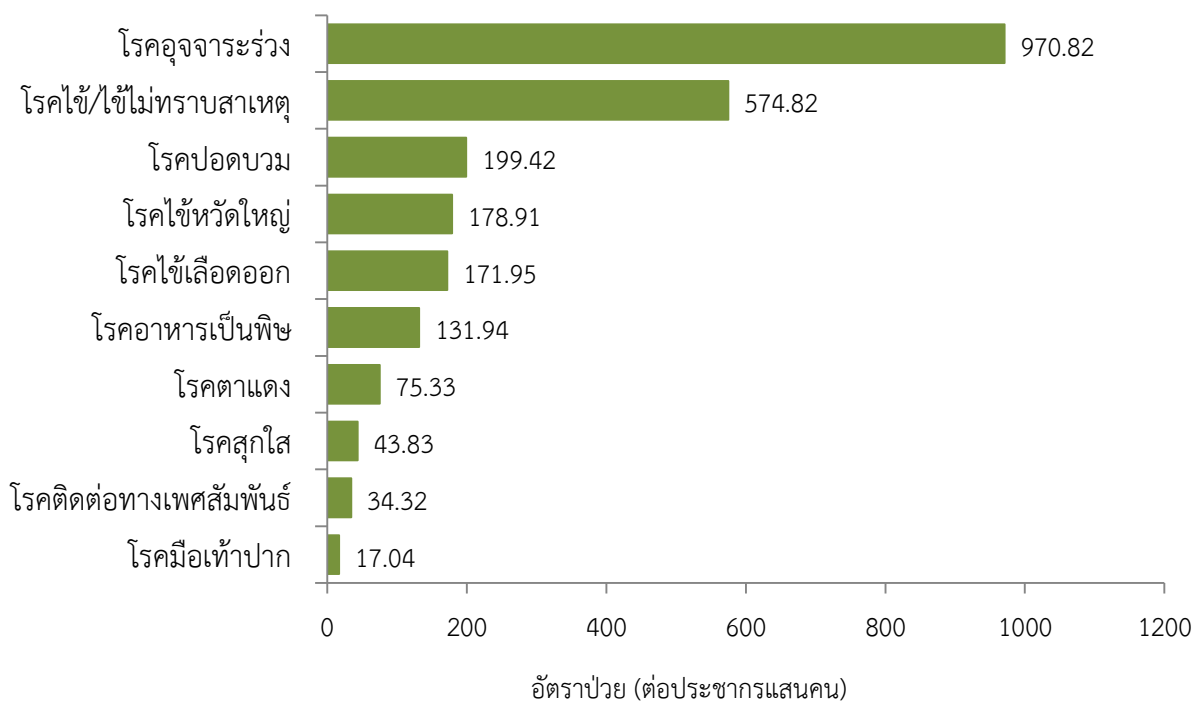


สถานการณ์โรคสำคัญที่เฝ้าระวังทางระบาดวิทยาในพื้นที่เขตสุขภาพที่ 9 ประจำสัปดาห์ที่ 40 ปี 2563 (วันที่ 4-10 ตุลาคม 2563)

การวิเคราะห์สถานการณ์ใช้ข้อมูลสะสมตั้งแต่สัปดาห์ที่ 1 - 40 (วันที่ 1 มกราคม - 3 ตุลาคม 2563) เขตสุขภาพที่ 9 ได้รับรายงานผู้ป่วยในระบบเฝ้าระวัง 506 จากเครือข่าย 4 จังหวัด(นครราชสีมา ชัยภูมิ สุรินทร์ และบุรีรัมย์) มีรายงานผู้เสียชีวิต 9 ราย ได้แก่ โรคไข้หัด 3 ราย (นครราชสีมา 3 ราย) โรคไข้หวัดใหญ่ 2 ราย (นครราชสีมา 2 ราย) โรคไข้เลือดออก 2 ราย (นครราชสีมา 2 ราย) โรคไข้มองอึกเสบไม่ทราบสาเหตุ 1 ราย (สุรินทร์ 1 ราย) และโรคสงสัยคอตีบ 1 ราย (สุรินทร์ 1 ราย)

10 อันดับโรคที่มีอัตราป่วยต่อประชากรแสนคนสูงสุด

10 อันดับโรคที่มีอัตราป่วยต่อประชากรแสนคนสูงสุด คือ โรคอุจจาระร่วง 970.82 ต่อประชากรแสนคน โรคไข้/ไข้ไม่ทราบสาเหตุ 574.82 ต่อประชากรแสนคน โรคปอดบวม 199.42 ต่อประชากรแสนคน โรคไข้หวัดใหญ่ 178.91 ต่อประชากรแสนคน โรคไข้เลือดออก 171.95 ต่อประชากรแสนคน โรคอาหารเป็นพิษ 131.94 ต่อประชากรแสนคน โรคตาแดง 75.33 ต่อประชากรแสนคน โรคสุกใส 43.83 ต่อประชากรแสนคน โรคติดต่อทางเพศสัมพันธ์ 34.32 ต่อประชากรแสนคน และโรคมือเท้าปาก 17.04 ต่อประชากรแสนคน ตามลำดับ ดังรูปที่ 1



รูปที่ 1 10 อันดับโรคที่มีอัตราป่วยต่อประชากรแสนคนสูงสุดในพื้นที่เขตสุขภาพที่ 9
ที่มา: รายงาน 506 สำนักงานสาธารณสุขจังหวัดในพื้นที่ข้อมูล ณ วันที่ 7 ตุลาคม 2563

โรคที่เป็นปัญหาทางสาธารณสุขในพื้นที่เขตสุขภาพที่ 9 มีดังนี้

โรคไข้เลือดออกปี 2563 (วันที่ 1 มกราคม – 10 ตุลาคม 2563)

สถานการณ์โรคไข้เลือดออกประเทศไทย

ตั้งแต่วันที่ 1 มกราคม – 5 ตุลาคม 2563 มีผู้ป่วยโรคไข้เลือดออก 61,662 ราย อัตราป่วย 92.84 ต่อประชากรแสนคน เสียชีวิต 41 ราย อัตราป่วยตายร้อยละ 0.06 อัตราส่วนเพศชายต่อหญิง 1:0.90 พบมากที่สุดในกลุ่มอายุ 15–24 ปี ร้อยละ 26.10 รองลงมาคือกลุ่มอายุ 10–14 ปี ร้อยละ 21.84 และกลุ่มอายุ 25–34 ปี ร้อยละ 13.59 ตามลำดับ ภาคที่มีอัตราป่วยสูงสุด คือ ภาคตะวันออกเฉียงเหนือ 119.04 ต่อประชากรแสนคน รองลงมาคือภาคเหนือ 104.94 ต่อประชากรแสนคน ภาคกลาง 77.00 ต่อประชากรแสนคน และภาคใต้ 54.60 ต่อประชากรแสนคน ตามลำดับโดยจังหวัดที่มีอัตราป่วยสูงสุดในประเทศ คือ จังหวัดแม่ฮ่องสอน อัตราป่วย 481.30 ต่อประชากรแสนคน

สถานการณ์โรคไข้เลือดออกเขตสุขภาพที่ 9

ตั้งแต่วันที่ 1 มกราคม – 3 ตุลาคม 2563 พบผู้ป่วย 11,637 ราย อัตราป่วย 171.95 ต่อประชากรแสนคน เสียชีวิต 2 ราย (นครราชสีมา 2 ราย) อัตราป่วยตายร้อยละ 0.02 อัตราส่วนเพศชายต่อหญิง 1:1.05 พบมากที่สุดในกลุ่มอายุ 10-14 ปี อัตราป่วย 713.87 ต่อประชากรแสนคน รองลงมาคือกลุ่มอายุ 5-9 ปี อัตราป่วย 583.31 ต่อประชากรแสนคน และกลุ่มอายุ 15-24 ปี อัตราป่วย 289.67 ต่อประชากรแสนคน ตามลำดับดังรูปที่ 1

เปรียบเทียบจำนวนผู้ป่วยโรคไข้เลือดออกปี 2563 กับค่ามัธยฐาน 5 ปีย้อนหลัง (2558-2562) พบว่ามีความผิดปกติของการเกิดโรคต่อเนื่องจากปี 2562 เนื่องจากจำนวนผู้ป่วยมากกว่าค่ามัธยฐานตั้งแต่สัปดาห์ที่ 1 แต่การเกิดโรคมิแนวโน้มลดลงอย่างต่อเนื่องตั้งแต่สัปดาห์ที่ 29 (สัปดาห์ที่ 37-39 ข้อมูลยังไม่ครบถ้วน) ดังรูปที่ 2

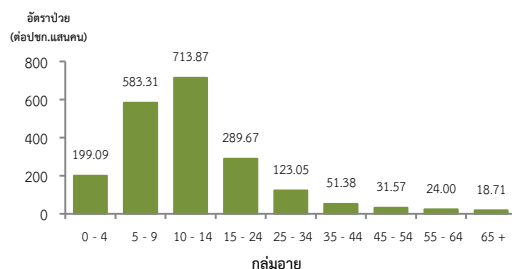
จังหวัดที่มีอัตราป่วยโรคไข้เลือดออกสูงสุดคือจังหวัดนครราชสีมา 225.60 ต่อประชากรแสนคน รองลงมาคือ จังหวัดชัยภูมิ 214.86 ต่อประชากรแสนคน จังหวัดสุรินทร์ 145.79 ต่อประชากรแสนคน และจังหวัดบุรีรัมย์ 75.26 ต่อประชากรแสนคน ตามลำดับ รายละเอียดดังตารางที่ 1 เมื่อจำแนกอัตราป่วยโรคไข้เลือดออกในระดับอำเภอพบว่า อำเภอที่มีอัตราป่วยสูงสุดคือ อำเภอเฉลิมพระเกียรติ จังหวัดนครราชสีมา 756.30 ต่อประชากรแสนคน รองลงมาคือ อำเภอพุทไธสง จังหวัดบุรีรัมย์ 478.37 ต่อประชากรแสนคน และอำเภอปักธงชัย จังหวัดนครราชสีมา 433.01 ต่อประชากรแสนคน ตามลำดับ รายละเอียดดังตารางที่ 2

ข้อเสนอแนะ

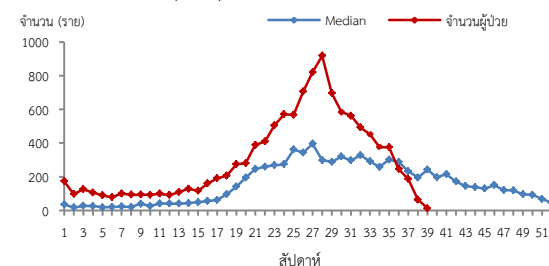
1. ฝ้าระวังผู้ป่วยโดยเฉพาะเด็กเล็กในศูนย์เด็กเล็กและกลุ่มนักเรียน ถ้าพบผู้ป่วยจะต้องสอบสวนโรคเฉพาะรายทุกราย และดำเนินการควบคุมโรคตามมาตรการ 0 3 7
2. ควบคุมค่าดัชนีลูกน้ำยุงลายไม่ให้เกินเกณฑ์มาตรฐานที่กำหนด ($HI \leq 10, CI = 0$)
3. ประชาสัมพันธ์มาตรการ 3 เก็บป้องกัน 3 โรค และ 5ป 1ข ในการควบคุมโรคไข้เลือดออก
4. สร้างความเข้าใจและความตระหนักในการควบคุม ป้องกันโรคไข้เลือดออก “บ้านตนเอง ครอบครัวตนเอง คนในครอบครัวต้องเป็นผู้ดูแลกันเองเป็นอันดับแรก “หรือที่เรียกว่า “บ้านใครบ้านมัน”

ตารางที่ 2 อัตราป่วยโรคไข้เลือดออกสูงสุด 10 อันดับแรกในปี 2563 เขตสุขภาพที่ 9

อัตราป่วยสะสม 10 อันดับแรก ระหว่างวันที่ 1 ม.ค. – 3 ต.ค. 2563				
ลำดับ	อำเภอ	จังหวัด	Pt. ราย	อัตราป่วย*
1	เฉลิมพระเกียรติ	นครราชสีมา	270	756.30
2	พุทไธสง	บุรีรัมย์	223	478.37
3	ปักธงชัย	นครราชสีมา	508	433.01
4	เทพารักษ์	นครราชสีมา	107	428.93
5	โนนไทย	นครราชสีมา	255	354.37
6	เมือง	นครราชสีมา	1600	349.43
7	โชคชัย	นครราชสีมา	273	334.01
8	สูงเนิน	นครราชสีมา	270	324.43
9	จักราช	นครราชสีมา	219	307.17
10	เกษตรสมบูรณ์	ชัยภูมิ	328	293.04



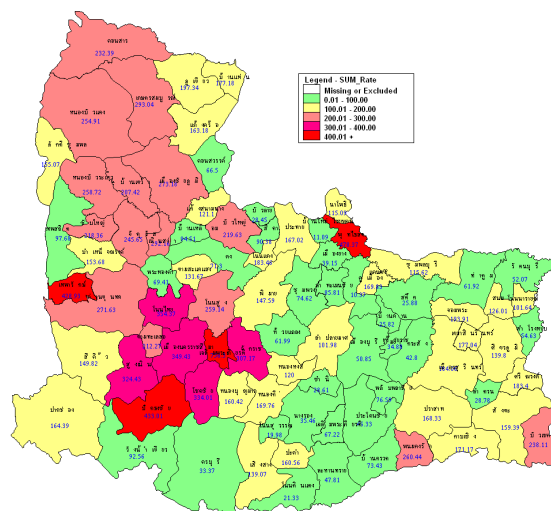
รูปที่ 1 แผนภูมิแสดงอัตราป่วยโรคไข้เลือดออกต่อประชากรแสนคน จำแนกตามกลุ่มอายุ ปี 2563



หมายเหตุ: สัปดาห์ที่ 37-39 ข้อมูลยังไม่ครบถ้วน
รูปที่ 2 จำนวนผู้ป่วยโรคไข้เลือดออกจำแนกรายสัปดาห์เปรียบเทียบกับข้อมูลปี 2563 กับค่ามัธยฐาน 5 ปีย้อนหลัง (2558-2562) ตารางที่ 1 เปรียบเทียบผู้ป่วยโรคไข้เลือดออกปี 2563 และปี 2562 ช่วงเวลาเดียวกันแยกรายจังหวัด

จังหวัด	ปี 2563 (1 ม.ค.–3 ต.ค. 63)		ปี 2562 (1 ม.ค.–3 ต.ค. 62)		อัตราป่วยปี 63/62 (เท่า)
	Pt. (ราย)	อัตราป่วย*	Pt. (ราย)	อัตราป่วย*	
นครราชสีมา	5,954	225.60	7,565	286.64	0.79
ชัยภูมิ	2,448	214.86	2,163	189.84	1.13
สุรินทร์	2,037	145.79	2,965	212.21	0.69
บุรีรัมย์	1,198	75.26	3,399	213.52	0.35

หมายเหตุ * อัตราป่วยต่อประชากรแสนคน



รูปที่ 3 อัตราป่วยโรคไข้เลือดออก ปี 2563 จำแนกรายอำเภอในเขตสุขภาพที่ 9

โรคไข้หวัดใหญ่ ปี 2563 (วันที่ 1 มกราคม – 10 ตุลาคม 2563)

สถานการณ์โรคไข้หวัดใหญ่ประเทศไทย

ตั้งแต่วันที่ 1 มกราคม – ตุลาคม 2563 มีผู้ป่วย 111,551 ราย อัตราป่วย 167.96 ต่อประชากรแสนคน เสียชีวิต 3 ราย อัตราป่วยตายร้อยละ 0.003 อัตราส่วนเพศชายต่อเพศหญิง 1:1.08 พบมากที่สุดในกลุ่มอายุ 0-4 ปี ร้อยละ 21.86 รองลงมา คือกลุ่มอายุ 10-14 ปี ร้อยละ 12.32 และกลุ่มอายุ 7-9 ปี ร้อยละ 10.77 ตามลำดับ ภาคที่มีอัตราป่วยสูงสุดคือ ภาคเหนือ 236.65 ต่อประชากรแสนคน รองลงมา คือ ภาคกลาง 193.96 ต่อประชากรแสนคน ภาคตะวันออกเฉียงเหนือ 144.63 ต่อประชากรแสนคน และภาคใต้ 71.50 ต่อประชากรแสนคนตามลำดับ โดยจังหวัดที่มีอัตราป่วยสูงสุดในประเทศ คือ จังหวัดพะเยา อัตราป่วย 465.68 ต่อประชากรแสนคน

สถานการณ์โรคไข้หวัดใหญ่เขตสุขภาพที่ 9

ตั้งแต่วันที่ 1 มกราคม – 3 ตุลาคม 2563 พบผู้ป่วย 12,108 ราย อัตราป่วย 178.91 ต่อประชากรแสนคน มีผู้เสียชีวิต 2 ราย (นครราชสีมา 2 ราย) อัตราป่วยตายร้อยละ 0.02 อัตราส่วนเพศชายต่อเพศหญิง 1:1.13 พบมากที่สุดในกลุ่มอายุ 0-4 ปี อัตราป่วย 696.14 ต่อประชากรแสนคน รองลงมา คือ กลุ่มอายุ 5-9 ปี อัตราป่วย 594.11 ต่อประชากรแสนคน และกลุ่มอายุ 10-14 ปี อัตราป่วย 335.78 ต่อประชากรแสนคน ตามลำดับ ดังรูปที่ 1

เปรียบเทียบผู้ป่วยโรคไข้หวัดใหญ่ ปี 2563 กับค่ามัธยฐาน 5 ปีย้อนหลัง (2558-2562) พบว่าปี 2563 ตั้งแต่สัปดาห์ที่ 1-8 มีความผิดปกติของการเกิดโรคไข้หวัดใหญ่เนื่องจากจำนวนผู้ป่วยมากกว่าค่ามัธยฐาน 5 ปีย้อนหลัง แต่ตั้งแต่สัปดาห์ที่ 9-ปัจจุบัน แนวโน้มการเกิดโรคลดลงอย่างต่อเนื่องและน้อยกว่าค่ามัธยฐาน 5 ปีย้อนหลัง (สัปดาห์ที่ 37-39 ข้อมูลยังไม่ครบถ้วน) ดังรูปที่ 2 และพบว่าส่วนใหญ่มีค่าสัดส่วน ILI ต่ำกว่า ร้อยละ 5 ยกเว้นจังหวัดสุรินทร์ เกินร้อยละ 5 ในสัปดาห์ที่ 38 ดังรูปที่ 3

จังหวัดที่มีอัตราป่วยโรคไข้หวัดใหญ่สูงสุดคือ จังหวัดนครราชสีมา 254.09 ต่อประชากรแสนคน รองลงมาคือ จังหวัดบุรีรัมย์ 163.51 ต่อประชากรแสนคน จังหวัดชัยภูมิ 163.51 ต่อประชากรแสนคน และจังหวัดสุรินทร์ 66.99 ต่อประชากรแสนคน ตามลำดับ รายละเอียดดังตารางที่ 1 เมื่อจำแนกอัตราป่วยโรคไข้หวัดใหญ่ระดับอำเภอ พบว่า อำเภอที่มีอัตราป่วยสูงที่สุดคือ อำเภอเสิงสาง จังหวัดนครราชสีมา 798.96 ต่อประชากรแสนคน รองลงมาคือ อำเภอบัวใหญ่ จังหวัดนครราชสีมา 512.87 ต่อประชากรแสนคน และอำเภอลำปลายมาศ จังหวัดบุรีรัมย์ 450.34 ต่อประชากรแสนคน ตามลำดับ รายละเอียดดังตารางที่ 2

ข้อเสนอแนะ

1. โรคไข้หวัดใหญ่เป็นโรคที่มีวิธีการป้องกันและวิธีการรักษาที่มีประสิทธิภาพ แต่ต้องเฝ้าระวังในกลุ่มผู้สูงอายุอย่างเข้มข้นเนื่องจากเป็นกลุ่มที่มีอัตราป่วยต่ำแต่มีอัตราป่วยตายสูง ส่วนใหญ่อยู่ในกลุ่มผู้สูงอายุที่มีโรคประจำตัวด้วยโรคเรื้อรังซึ่งไม่ได้รับวัคซีนป้องกันโรคไข้หวัดใหญ่
2. เฝ้าระวังผู้ป่วยที่มีอาการ ILI โดยเฉพาะกลุ่มผู้สูงอายุ ถ้าพบผู้ป่วยมีอาการเข้าได้กับโรคไข้หวัดใหญ่ต้องตรวจทางห้องปฏิบัติการด้วย Rapid test และให้ยา Oseltamivir
3. ในสถานที่ที่มีคนอยู่หนาแน่นและพักค้าง เช่น เรือนจำ ค่ายทหาร โรงเรียน การเข้าค่ายพักแรม ควรมีการคัดกรองผู้ที่มีอาการคล้ายไข้หวัดใหญ่ หากพบผู้ป่วยต้องมีการแยกผู้ป่วยโดยให้แยกห้องนอน หรือหยุดเรียน หยุดงาน
4. เมื่อมีผู้ป่วยโรคไข้หวัดใหญ่จะต้องดำเนินการสอบสวนโรคเฉพาะรายทุกราย และค้นหาผู้ป่วยเพิ่มเติมในพื้นที่

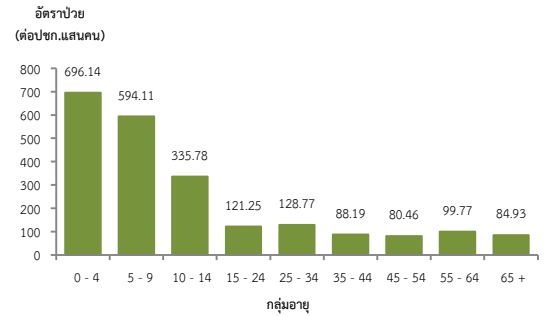
ตารางที่ 1 เปรียบเทียบอัตราป่วยโรคไข้หวัดใหญ่ปี 2563 และปี 2562 ช่วงเวลาเดียวกันแยกรายจังหวัด

จังหวัด	ปี 2563 (1 ม.ค.-3 ต.ค.63)		ปี 2562 (1 ม.ค.-3 ต.ค.62)		อัตราป่วย 63/62 (เท่า)
	Pt. (ราย)	อัตรา ป่วย*	Pt. (ราย)	อัตรา ป่วย*	
นครราชสีมา	6,706	254.09	18,927	717.14	0.35
บุรีรัมย์	2,603	163.51	5,290	332.31	0.49
ชัยภูมิ	1,863	163.51	4,100	359.85	0.45
สุรินทร์	936	66.99	4,850	347.13	0.19

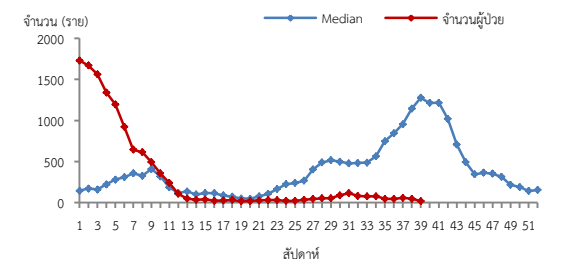
หมายเหตุ * อัตราป่วยต่อประชากรแสนคน

ตารางที่ 2 อัตราป่วยโรคไข้หวัดใหญ่สูงที่สุด 10 อันดับแรก ในปี 2563เขตสุขภาพที่ 9

อัตราป่วยสะสม 10 อันดับแรก ระหว่างวันที่ 1 ม.ค. - 3 ต.ค.2563					
ลำดับ	อำเภอ	จังหวัด	Pt. ราย	อัตรา ป่วย*	
1	เสิงสาง	นครราชสีมา	563	798.96	
2	บัวใหญ่	นครราชสีมา	425	512.87	
3	ลำปลายมาศ	บุรีรัมย์	605	450.34	
4	เมือง	นครราชสีมา	2007	438.31	
5	บัวลาย	นครราชสีมา	103	418.61	
6	โชคชัย	นครราชสีมา	330	403.75	
7	ห้วยแถลง	นครราชสีมา	282	371.94	
8	ปักธงชัย	นครราชสีมา	435	370.79	
9	หนองบัวระเหว	ชัยภูมิ	140	365.87	
10	หนองกี่	บุรีรัมย์	241	343.8	

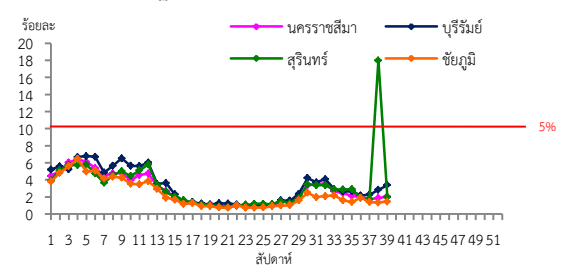


รูปที่ 1 แผนภูมิแสดงอัตราป่วยโรคไข้หวัดใหญ่ต่อประชากรแสนคน จำแนกตามกลุ่มอายุ ปี 2563



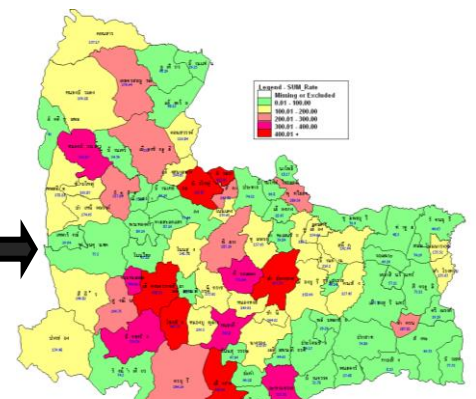
หมายเหตุ : สัปดาห์ที่ 37-39 ข้อมูลยังไม่ครบถ้วน

รูปที่ 2 จำนวนผู้ป่วยโรคไข้หวัดใหญ่จำแนกรายสัปดาห์เปรียบเทียบกับข้อมูลปี 2563 กับค่ามัธยฐาน 5 ปี ย้อนหลัง (2558 - 2562)



รูปที่ 3 สัดส่วน ILI ต่อผู้ป่วยนอก แยกรายจังหวัดเขตสุขภาพที่ 9 นครราชสีมา ปี 2563

ที่มา : ระบบเฝ้าระวังโรคทางระบาดวิทยาของกลุ่มอาการคล้ายไข้หวัดใหญ่ สำนักระบาดวิทยา กรมควบคุมโรค ข้อมูล ณ วันที่ 7 ต.ค. 2563



รูปที่ 4 อัตราป่วยโรคไข้หวัดใหญ่ ปี 2563 จำแนกรายอำเภอในเขตสุขภาพที่ 9

โรคไข้วัดช้อยุงลาย ปี 2563 (วันที่ 1 มกราคม – 10 ตุลาคม 2563)

สถานการณ์โรคไข้วัดช้อยุงลายประเทศไทย

ตั้งแต่วันที่ 1 มกราคม – 5 ตุลาคม 2563 พบผู้ป่วย 9,489 ราย อัตราป่วย 14.28 ต่อประชากรแสนคน ไม่มีผู้เสียชีวิต อัตราส่วนเพศชายต่อเพศหญิง 1: 1.37 กลุ่มอายุที่พบมากที่สุดคือ 25-34 ปี ร้อยละ 17.98 รองลงมา คือ กลุ่มอายุ 35-44 ปี ร้อยละ 17.92 และอายุ 45-54 ปี ร้อยละ 15.82 ตามลำดับ ภาคที่มีอัตราป่วยสูงสุด คือ ภาคเหนือ 25.25 ต่อประชากรแสนคน รองลงมาคือ ภาคกลาง 20.36 ต่อประชากรแสนคน ภาคตะวันออกเฉียงเหนือ 6.43 ต่อประชากรแสนคน และภาคใต้ 3.80 ต่อประชากรแสนคนตามลำดับ โดยจังหวัดที่มีอัตราป่วยสูงสุดในประเทศ คือ จังหวัดจันทบุรี อัตราป่วย 438.21 ต่อประชากรแสนคน

สถานการณ์โรคไข้วัดช้อยุงลายเขตสุขภาพที่ 9

ตั้งแต่วันที่ 1 มกราคม - 3 ตุลาคม 2563 มีผู้ป่วย 315 ราย อัตราป่วย 4.65 ต่อประชากรแสนคน ไม่มีผู้เสียชีวิต อัตราส่วนเพศชายต่อเพศหญิง 1:2.42 มากที่สุดในกลุ่มอายุ 10-14 ปี อัตราป่วย 9.63 ต่อประชากรแสนคน รองลงมา คือ กลุ่มอายุ 25-34 ปี อัตราป่วย 7.33 ต่อประชากรแสนคน และกลุ่มอายุ 35-44 ปี อัตราป่วย 6.50 ต่อประชากรแสนคน ตามลำดับ ดังรูปที่ 1

เปรียบเทียบจำนวนผู้ป่วยโรคไข้วัดช้อยุงลายปี 2563 กับค่ามัธยฐาน 5 ปีย้อนหลัง (2558-2562) พบความผิดปกติของการเกิดโรคโดยมีจำนวนผู้ป่วยมากกว่าค่ามัธยฐาน 5 ปีย้อนหลังอย่างต่อเนื่องตั้งแต่สัปดาห์ที่ 1 (สัปดาห์ที่ 37-39 ข้อมูลยังไม่ครบถ้วน) ดังรูปที่ 2

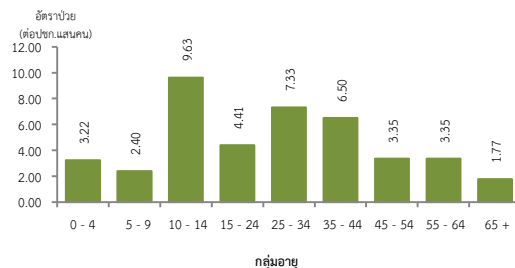
จังหวัดที่มีอัตราป่วยโรคไข้วัดช้อยุงลายสูงสุดคือจังหวัดสุรินทร์ 11.24 ต่อประชากรแสนคน รองลงมาคือจังหวัดนครราชสีมา 4.89 ต่อประชากรแสนคน จังหวัดชัยภูมิ 1.84 ต่อประชากรแสนคน และจังหวัดบุรีรัมย์ 0.50 ต่อประชากรแสนคน ตามลำดับ รายละเอียดดังตารางที่ 1 เมื่อจำแนกอัตราป่วยโรคไข้วัดช้อยุงลายระดับอำเภอ พบว่า อำเภอที่มีอัตราป่วยสูงที่สุดคือ อำเภอปากช่อง จังหวัดนครราชสีมา 40.84 ต่อประชากรแสนคน รองลงมาคือ อำเภอท่าตูม จังหวัดสุรินทร์ 27.86 ต่อประชากรแสนคน และอำเภอนมดงรัก จังหวัดสุรินทร์ 21.05 ต่อประชากรแสนคน ตามลำดับ รายละเอียดดังตารางที่ 2

ข้อเสนอแนะ

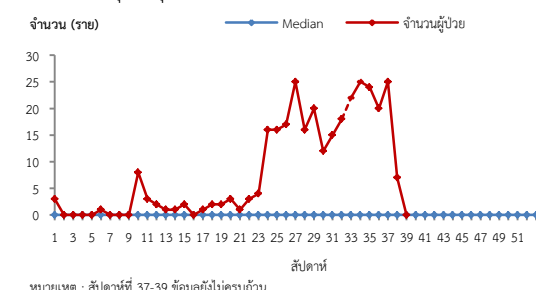
1. รายงานผู้ป่วยสงสัยในระบบรายงาน 506 และรายงานเหตุการณ์ผิดปกติเมื่อพบผู้ป่วยสงสัยเป็นกลุ่มก้อนและดำเนินการควบคุมโรค ตามมาตรการ 331 อย่างเข้มข้นและต่อเนื่อง
2. การพ่นสารเคมี ควรพ่นโดยเครื่องติดรถยนต์ วิธีปล่อยละออง ULV พ่นครอบคลุมทั้งหมู่บ้านตามมาตรการDay1 และ Day 7
3. ดำเนินการควบคุมลูกน้ำยุงลายโดยวิธีการทางกายภาพหรือชีวภาพให้ดัชนีความชุกลูกน้ำยุงลาย (HI,CI) เป็น 0 ทั้งชุมชน วัด โรงเรียน 4 สัปดาห์ต่อเนื่องกัน
4. เฝ้าระวังผู้ป่วยรายใหม่จนครบ 28 วันจากวันพบผู้ป่วยรายสุดท้าย โดยการควบคุมโรคได้ คือ ไม่พบผู้ป่วยรายใหม่ นับจากรายสุดท้ายติดต่อกันในหมู่บ้านนั้น 28 วัน

ตารางที่ 2 อัตราป่วยโรคไข้วัดช้อยุงลายสูงที่สุด 10 อันดับแรกในปี 2563เขตสุขภาพที่ 9

อัตราป่วยสะสม 10 อันดับแรก ระหว่างวันที่ 1 ม.ค.- 3 ต.ค. 2563				
ลำดับ	อำเภอ	จังหวัด	Pt.ราย	อัตราป่วย*
1	ปากช่อง	นครราชสีมา	79	40.84
2	ท่าตูม	สุรินทร์	27	27.86
3	นวมดงรัก	สุรินทร์	8	21.05
4	ปราสาท	สุรินทร์	33	20.96
5	เมือง	สุรินทร์	55	20.92
6	สีคิ้ว	นครราชสีมา	11	8.77
7	ชุมพลบุรี	สุรินทร์	6	8.36
8	ศีขรภูมิ	สุรินทร์	10	7.36
9	หนองบัวแดง	ชัยภูมิ	7	6.92
10	ครบุรี	นครราชสีมา	6	6.26



รูปที่ 1 แผนภูมิแสดงอัตราป่วยโรคไข้วัดช้อยุงลายต่อประชากรแสนคน จำแนกตามกลุ่มอายุปี 2563

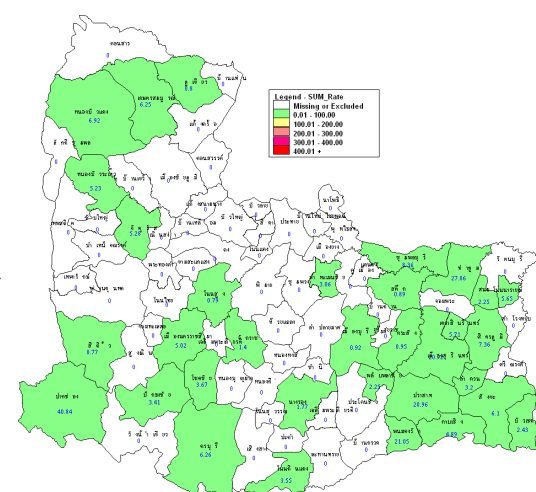


รูปที่ 2 จำนวนผู้ป่วยโรคไข้วัดช้อยุงลายจำนวนรายสัปดาห์เปรียบเทียบกับข้อมูลปี 2563 กับค่ามัธยฐาน 5 ปีย้อนหลัง (2558-2562)

ตารางที่ 1 เปรียบเทียบอัตราป่วยโรคไข้วัดช้อยุงลายปี 2563 และปี 2562 ช่วงเวลาเดียวกันแยกรายจังหวัด

จังหวัด	ปี 2563 (1 ม.ค.- 3 ต.ค.63)		ปี 2562 (1 ม.ค.- 3 ต.ค.62)		อัตราป่วย ปี 63/62 (เท่า)
	Pt. (ราย)	อัตรา ป่วย*	Pt. (ราย)	อัตรา ป่วย*	
สุรินทร์	157	11.24	14	1.00	11.22
นครราชสีมา	129	4.89	2	0.08	64.53
ชัยภูมิ	21	1.84	15	1.32	1.40
บุรีรัมย์	8	0.50	3	0.19	2.65

หมายเหตุ * อัตราป่วยต่อประชากรแสนคน



รูปที่ 3 อัตราป่วยโรคไข้วัดช้อยุงลายปี 2563จำแนกรายอำเภอในเขตสุขภาพที่ 9

โรคหัด ปี 2563 (วันที่ 1 มกราคม – 10 ตุลาคม 2563)

สถานการณ์โรคหัดประเทศไทย

ตั้งแต่วันที่ 1 มกราคม – 5 ตุลาคม 2563 พบผู้ป่วย 1,065 ราย อัตราป่วย 1.60 ต่อประชากรแสนคน ไม่มีผู้เสียชีวิต อัตราส่วนเพศชายต่อเพศหญิง 1: 0.95 พบมากที่สุดในกลุ่มอายุ 0-4 ปี ร้อยละ 27.79 รองลงมาคือกลุ่มอายุ 15-24 ปี ร้อยละ 23.94 และกลุ่มอายุ 25-34 ร้อยละ 18.03 ตามลำดับ ภาคที่มีอัตราป่วยสูงสุดคือภาคใต้ 3.58 ต่อประชากรแสนคน รองลงมาคือ ภาคเหนือ 1.87 ต่อประชากรแสนคน ภาคกลาง 1.47 ต่อประชากรแสนคน และภาคตะวันออกเฉียงเหนือ 0.75 ต่อประชากรแสนคน ตามลำดับ โดยจังหวัดที่มีอัตราป่วยสูงสุดในประเทศ คือ จังหวัดนครราชสีมา อัตราป่วย 14.08 ต่อประชากรแสนคน

สถานการณ์โรคหัดเขตสุขภาพที่ 9

ตั้งแต่วันที่ 1 มกราคม – 3 ตุลาคม 2563 พบผู้ป่วยโรคหัด 50 ราย อัตราป่วย 0.74 ต่อประชากรแสนคน ไม่มีรายงานผู้เสียชีวิต อัตราส่วนเพศชายต่อเพศหญิง 1:1.50 พบมากในอายุ 3 ปี อัตราป่วย 2.63 ต่อประชากรแสนคน รองลงมาคือ อายุ 4 ปี อัตราป่วย 2.59 ต่อประชากรแสนคน และอายุ 1 ปี อัตราป่วย 1.46 ต่อประชากรแสนคน ดังรูปที่ 1

ผู้ป่วยปี 2563 เปรียบเทียบค่ามัธยฐาน 5 ปีย้อนหลัง (2558-2562) สัปดาห์ที่ 7-9 มีความผิดปกติของการเกิดโรคเนื่องจากมีจำนวนผู้ป่วยมากกว่าค่ามัธยฐาน 5 ปีย้อนหลัง แต่ตั้งแต่สัปดาห์ที่ 23-ปัจจุบันจำนวนผู้ป่วยน้อยกว่าค่ามัธยฐาน 5 ปีย้อนหลัง (สัปดาห์ที่ 37-38 ข้อมูลยังไม่ครบถ้วน) ดังรูปที่ 2

จังหวัดที่มีอัตราป่วยโรคหัดสูงสุดคือจังหวัดชัยภูมิ 2.11 ต่อประชากรแสนคน รองลงมาคือ จังหวัดนครราชสีมา 0.68 ต่อประชากรแสนคนจังหวัดสุรินทร์ 0.36 ต่อประชากรแสนคน และจังหวัดบุรีรัมย์ 0.19 ต่อประชากรแสนคน ตามลำดับ รายละเอียดดังตารางที่ 1 ซึ่งเมื่อจำแนกอัตราป่วยโรคหัดระดับอำเภอพบว่า อำเภอที่มีอัตราป่วยสูงสุดคือ อำเภอจัตุรัสจังหวัดชัยภูมิ 23.77 ต่อประชากรแสนคน รองลงมาคืออำเภอบัวเชดจังหวัดสุรินทร์ 7.29 ต่อประชากรแสนคน และอำเภอพลับพลายชัย จังหวัดบุรีรัมย์ 4.51 ต่อประชากรแสนคน รายละเอียดดังตารางที่ 2

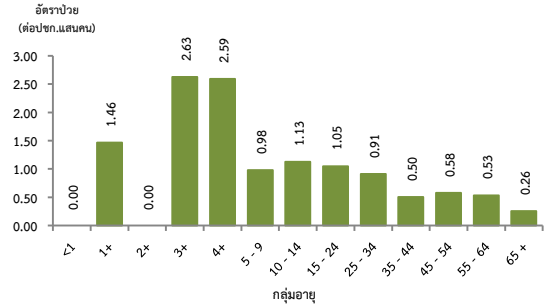
ข้อเสนอแนะ

1. หน่วยงานสาธารณสุข และสถานพยาบาลควรเพิ่มความเข้มแข็งในการเฝ้าระวังและสอบสวนผู้ป่วยไข้ออกผื่นและผู้ป่วยสงสัยหัด โดยให้มีการสอบสวนและรายงานผู้ป่วยสงสัย รวมถึงเก็บตัวอย่างเลือดส่งตรวจยืนยันทางห้องปฏิบัติการ ผ่านระบบ Measles Database Online (www.eradicationthai.com) ภายใน 48 ชั่วโมงหลังพบผู้ป่วยสงสัย

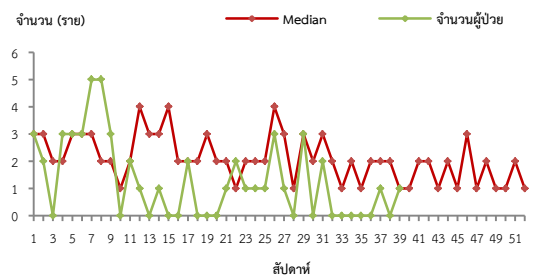
2. เน้นการดูแลและแยกผู้ป่วยหัดในโรงพยาบาล โดยพิจารณาให้วิตามินเอแก่ผู้ป่วยสงสัยหัดทุกรายเพื่อลดอาการรุนแรง และควรแยกผู้ป่วยออกจากผู้ป่วยโรคอื่นเพื่อลดโอกาสการติดเชื้อในโรงพยาบาล

3. ให้ความรู้เกี่ยวกับโรคหัด การติดต่อ/การป้องกัน/การรักษา แก่ผู้ป่วยและบุคคลใกล้ชิด

4. รมรงค้ให้วัคซีนในกลุ่มเป้าหมายที่อยู่ในพื้นที่ระบาด และไม่สามารถตรวจสอบประวัติการได้รับวัคซีน



รูปที่ 1 แผนภูมิแสดงอัตราป่วยโรคหัดต่อประชากรแสนคนจำแนกตามกลุ่มอายุ ปี 2563



หมายเหตุ : สัปดาห์ที่ 37-39 ข้อมูลยังไม่ครบถ้วน

รูปที่ 2 จำนวนผู้ป่วยโรคหัด จำแนกรายสัปดาห์เปรียบเทียบกับข้อมูลปี 2563 กับค่ามัธยฐาน 5 ปี ย้อนหลัง (2558-2562)

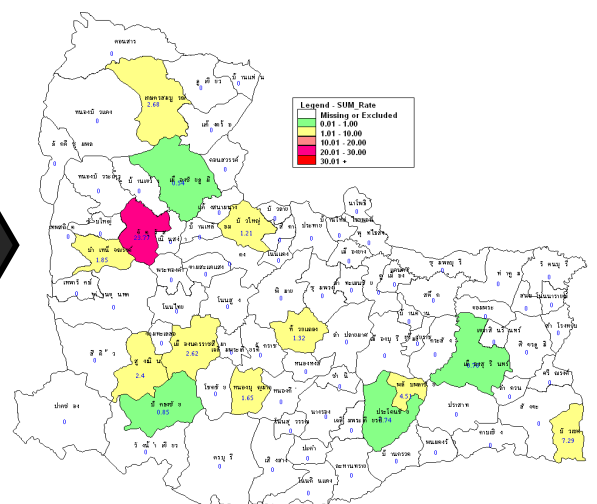
ตารางที่ 1 เปรียบเทียบอัตราป่วยโรคหัดปี 2563 และปี 2562 ช่วงเวลาเดียวกันแยกรายจังหวัด

จังหวัด	ปี 2563 (1 ม.ค.-3 ต.ค.63)		ปี 2562 (1 ม.ค.-3 ต.ค.62)		อัตราป่วย ปี 63/62 (เท่า)
	Pt. (ราย)	อัตรา ป่วย*	Pt. (ราย)	อัตรา ป่วย*	
ชัยภูมิ	24	2.11	21	1.84	1.145
นครราชสีมา	18	0.68	52	1.97	0.345
สุรินทร์	5	0.36	17	1.22	0.296
บุรีรัมย์	3	0.19	22	1.38	0.137

หมายเหตุ * อัตราป่วยต่อประชากรแสนคน

ตารางที่ 2 อัตราป่วยโรคหัดสูงสุด 7 อันดับแรกในปี 2563 เขตสุขภาพที่ 9

อัตราป่วยสะสม 10 อันดับแรก ระหว่างวันที่ 1 ม.ค. - 3 ต.ค. 2563				
ลำดับ	อำเภอ	จังหวัด	Pt.ราย	อัตราป่วย*
1	จัตุรัส	ชัยภูมิ	18	23.77
2	บัวเชด	สุรินทร์	3	7.29
3	พลับพลายชัย	บุรีรัมย์	2	4.51
4	เกษตรสมบูรณ์	ชัยภูมิ	3	2.68
5	เมือง	นครราชสีมา	12	2.62
6	สูงเนิน	นครราชสีมา	2	2.4
7	บ้านหันฉกรรจ์	ชัยภูมิ	1	1.85
8	หนองบุญมาก	นครราชสีมา	1	1.65
9	ห้วยแถลง	นครราชสีมา	1	1.32
10	บัวใหญ่	นครราชสีมา	1	1.21



รูปที่ 3 อัตราป่วยโรคหัดปี 2563 จำแนกรายอำเภอในเขตสุขภาพที่ 9

โรคปอดบวม ปี 2563 (วันที่ 1 มกราคม – 10 ตุลาคม 2563)

สถานการณ์โรคปอดบวมประเทศไทย

ตั้งแต่วันที่ 1 มกราคม – 5 ตุลาคม 2563 พบผู้ป่วย 139,509 ราย อัตราป่วย 210.06 ต่อประชากรแสนคน เสียชีวิต 110 ราย อัตราป่วยตาย ร้อยละ 0.08 อัตราส่วนเพศชายต่อเพศหญิง 1:0.79 พบมากที่สุดในกลุ่มอายุ 65 ปีขึ้นไป ร้อยละ 40.38 รองลงมาคือ กลุ่มอายุ 0-4 ปี ร้อยละ 19.56 และกลุ่มอายุ 55-64 ปี ร้อยละ 14.15 ตามลำดับ ภาคที่มีอัตราป่วยสูงสุดคือภาคตะวันออกเฉียงเหนือ 263.01 ต่อประชากรแสนคน รองลงมาคือ ภาคเหนือ 258.41 ต่อประชากรแสนคน ภาคใต้ 181.98 ต่อประชากรแสนคน และภาคกลาง 144.96 ต่อประชากรแสนคน ตามลำดับ โดยจังหวัดที่มีอัตราป่วยสูงสุดในประเทศ คือ จังหวัดอุบลราชธานี อัตราป่วย 447.57 ต่อประชากรแสนคน

สถานการณ์โรคปอดบวมเขตสุขภาพที่ 9

ตั้งแต่วันที่ 1 มกราคม – 3 ตุลาคม 2563 พบผู้ป่วย 13,496 ราย อัตราป่วย 199.42 ต่อประชากรแสนคน ไม่มีผู้เสียชีวิต อัตราส่วนเพศหญิงต่อเพศชาย 1:1.22 พบมากที่สุดในกลุ่มอายุ 65 ปีขึ้นไป อัตราป่วย 778.16 ต่อประชากรแสนคน รองลงมาคือกลุ่มอายุ 0-4 ปี อัตราป่วย 562.88 ต่อประชากรแสนคน และกลุ่มอายุ 55-64 ปี อัตราป่วย 271.83 ต่อประชากรแสนคน ตามลำดับดังรูปที่ 1

เปรียบเทียบจำนวนผู้ป่วยโรคปอดบวม ปี 2563 กับค่ามัธยฐาน 5 ปีย้อนหลัง (2558-2562) พบว่าตั้งแต่สัปดาห์ที่ 10 - ปัจจุบัน ไม่พบความผิดปกติของการเกิดโรค โดยมีจำนวนผู้ป่วยน้อยกว่าค่ามัธยฐานและแนวโน้มการเกิดโรคลดลงอย่างต่อเนื่อง (สัปดาห์ที่ 37-39 ข้อมูลยังไม่ครบถ้วน) ดังรูปที่ 2

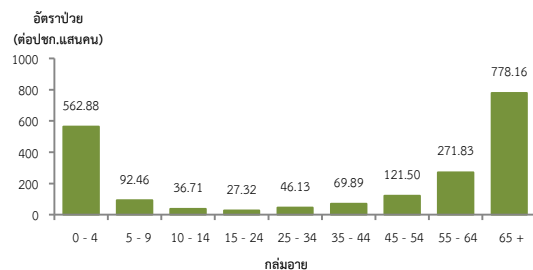
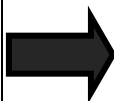
จังหวัดที่มีอัตราป่วยโรคปอดบวมสูงสุดคือ จังหวัดบุรีรัมย์ 270.24 ต่อประชากรแสนคน รองลงมาคือ จังหวัดชัยภูมิ 260.41 ต่อประชากรแสนคน จังหวัดนครราชสีมา 154.86 ต่อประชากรแสนคน และจังหวัดสุรินทร์ 153.17 ต่อประชากรแสนคน ตามลำดับ รายละเอียดดังตารางที่ 1 เมื่อจำแนกอัตราป่วยโรคปอดบวมในระดับอำเภอพบว่า อำเภอที่มีอัตราป่วยสูงสุดคือ อำเภอหนองบัวระเหว จังหวัดชัยภูมิ 849.34 ต่อประชากรแสนคน รองลงมาคือ อำเภอลำปลายมาศ จังหวัดบุรีรัมย์ 448.10 ต่อประชากรแสนคน และอำเภอกระสัง จังหวัดบุรีรัมย์ 435.62 ต่อประชากรแสนคน ตามลำดับ รายละเอียดดังตารางที่ 2

ข้อเสนอแนะ

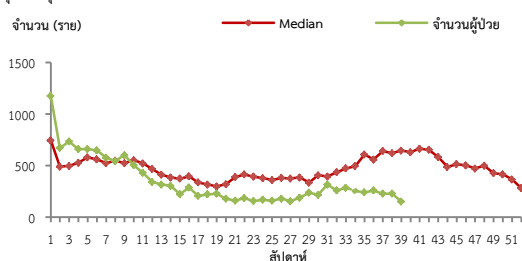
1. ผู้ป่วยที่เป็นโรคปอดบวมจากไข้หวัดใหญ่ควรให้ยาต้านเชื้อไวรัส
2. หลังจากผู้ป่วยได้รับการวินิจฉัยสาเหตุจากเชื้อแบคทีเรียควรรักษาด้วยยาปฏิชีวนะอย่างรวดเร็วที่สุด
3. ฉีดวัคซีนป้องกันโรคในกลุ่มเสี่ยงคือ เด็กเล็ก ผู้ที่มีอายุ 65 ปีขึ้นไป และผู้ที่มีภาวะภูมิคุ้มกันต่ำหรือมีโรคประจำตัวบางอย่าง การฉีดวัคซีนที่ส่งผลในการลดอัตราการเกิดโรคปอดบวมจากการติดเชื้อซึ่งได้แก่ วัคซีนป้องกันไข้หวัดใหญ่ และวัคซีนป้องกันโรคปอดอักเสบ

ตารางที่ 2 อัตราป่วยโรคปอดบวมที่สูงสุด 10 อันดับแรกในปี 2563 เขตสุขภาพที่ 9

อัตราป่วยสะสม 10 อันดับแรก ระหว่างวันที่ 1 ม.ค. - 3 ต.ค. 2563				
ลำดับ	อำเภอ	จังหวัด	Pt.ราย	อัตราป่วย*
1	หนองบัวระเหว	ชัยภูมิ	325	849.34
2	ลำปลายมาศ	บุรีรัมย์	602	448.10
3	กระสัง	บุรีรัมย์	458	435.62
4	สังขะ	สุรินทร์	526	401.15
5	เขวาสินรินทร์	สุรินทร์	136	388.35
6	สีดา	นครราชสีมา	90	369.73
7	ประโคนชัย	บุรีรัมย์	473	347.84
8	พลับพลาชัย	บุรีรัมย์	150	337.91
9	พุทไธสง	บุรีรัมย์	153	328.21
10	แก้งคร้อ	ชัยภูมิ	303	323.17



รูปที่ 1 แผนภูมิแสดงอัตราป่วยโรคปอดบวมต่อประชากรแสนคนจำแนกตามกลุ่มอายุ ปี 2563



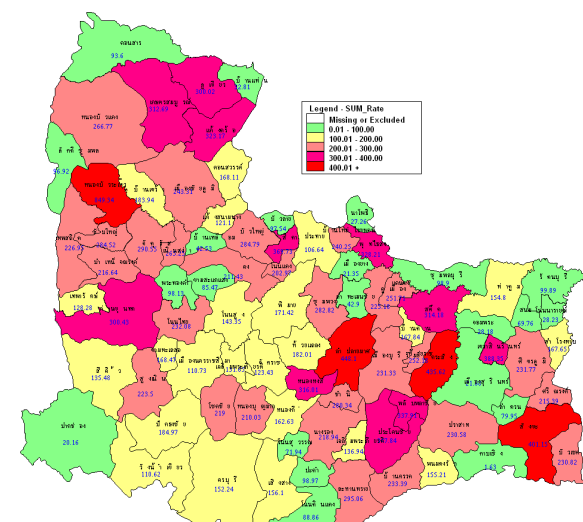
หมายเหตุ : สัปดาห์ที่ 37-39 ข้อมูลยังไม่ครบถ้วน

รูปที่ 2 จำนวนผู้ป่วยโรคปอดบวมจำแนกรายสัปดาห์เปรียบเทียบกับข้อมูลปี 2563 กับค่ามัธยฐาน 5 ปี ย้อนหลัง (2558-2562)

ตารางที่ 1 เปรียบเทียบอัตราป่วยโรคปอดบวมปี 2563 และปี 2562 ช่วงเวลาเดียวกันแยกรายจังหวัด

จังหวัด	ปี 2563 (1 ม.ค.-3 ต.ค. 63)		ปี 2562 (1 ม.ค.-3 ต.ค. 62)		อัตราป่วย ปี 63/62 (เท่า)
	Pt. (ราย)	อัตรา ป่วย*	Pt. (ราย)	อัตรา ป่วย*	
บุรีรัมย์	4,302	270.24	4,507	283.12	0.95
ชัยภูมิ	2,967	260.41	4,489	393.99	0.66
นครราชสีมา	4,087	154.86	5,429	205.70	0.75
สุรินทร์	2,140	153.17	3,643	260.74	0.59

หมายเหตุ * อัตราป่วยต่อประชากรแสนคน



รูปที่ 3 อัตราป่วยโรคปอดบวมปี 2563 จำแนกรายอำเภอในเขตสุขภาพที่ 9