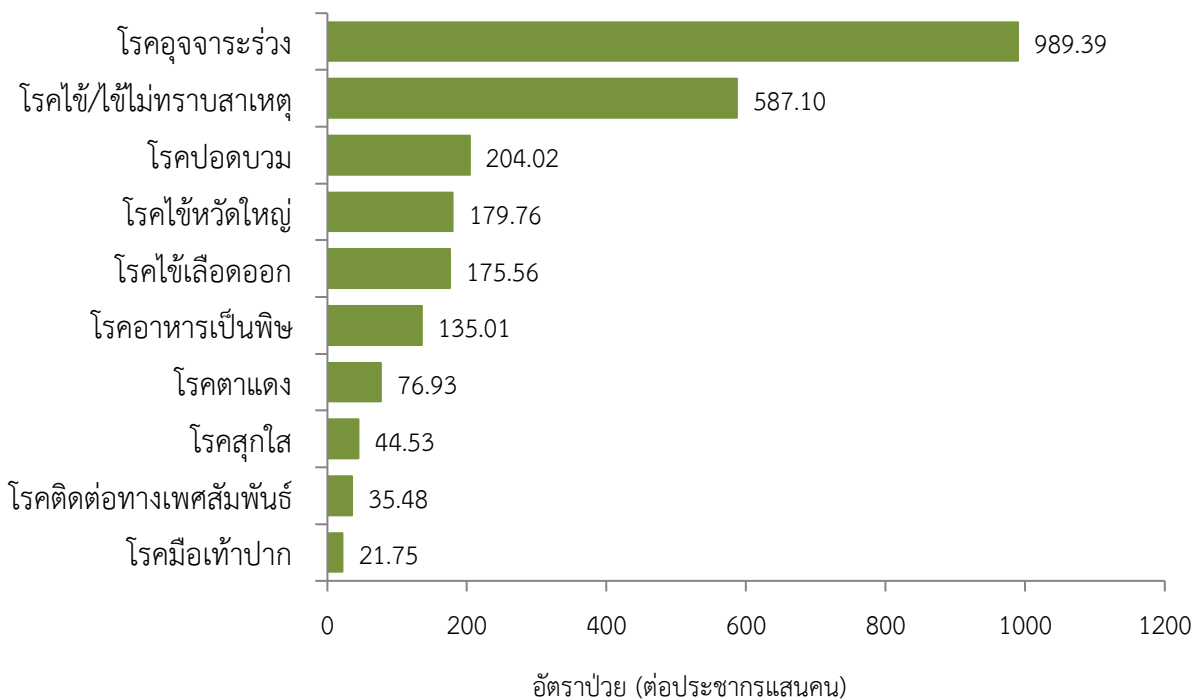


## สถานการณ์โรคสำคัญที่เฝ้าระวังทางระบาดวิทยาในพื้นที่เขตสุขภาพที่ 9 ประจำสัปดาห์ที่ 41 ปี 2563 (วันที่ 11-17 ตุลาคม 2563)

การวิเคราะห์สถานการณ์ใช้ข้อมูลสะสมตั้งแต่สัปดาห์ที่ 1 – 40 (วันที่ 1 มกราคม–10 ตุลาคม 2563) เขตสุขภาพที่ 9 ได้รับรายงานผู้ป่วยในระบบเฝ้าระวัง 506 จากเครือข่าย 4 จังหวัด (นครราชสีมา ชัยภูมิ สุรินทร์ และบุรีรัมย์) มีรายงานผู้เสียชีวิต 9 ราย ได้แก่ โรคไข้หัด 3 ราย (นครราชสีมา 3 ราย) โรคไข้หวัดใหญ่ 2 ราย (นครราชสีมา 2 ราย) โรคไข้เลือดออก 2 ราย (นครราชสีมา 2 ราย) โรคไข้สมองอักเสบไม่ทราบสาเหตุ 1 ราย (สุรินทร์ 1 ราย) และโรคสงสัยคอตีบ 1 ราย (สุรินทร์ 1 ราย)

### 10 อันดับโรคที่มีอัตราป่วยต่อประชากรแสนคนสูงสุด

10 อันดับโรคที่มีอัตราป่วยต่อประชากรแสนคนสูงสุด คือ โรคอุจจาระร่วง 989.39 ต่อประชากรแสนคน โรคไข้/ไข้ไม่ทราบสาเหตุ 587.10 ต่อประชากรแสนคน โรคปอดบวม 204.02 ต่อประชากรแสนคน โรคไข้หวัดใหญ่ 179.76 ต่อประชากรแสนคน โรคไข้เลือดออก 175.56 ต่อประชากรแสนคน โรคอาหารเป็นพิษ 135.01 ต่อประชากรแสนคน โรคตาแดง 76.93 ต่อประชากรแสนคน โรคสุกใส 44.53 ต่อประชากรแสนคน โรคติดต่อทางเพศสัมพันธ์ 35.48 ต่อประชากรแสนคน และโรคมือเท้าปาก 21.75 ต่อประชากรแสนคน ตามลำดับ ดังรูปที่ 1



รูปที่ 1 10 อันดับโรคที่มีอัตราป่วยต่อประชากรแสนคนสูงสุดในพื้นที่เขตสุขภาพที่ 9  
ที่มา: รายงาน 506 สำนักงานสาธารณสุขจังหวัดในพื้นที่ข้อมูล ณ วันที่ 14 ตุลาคม 2563

**โรคที่เป็นปัญหาทางสาธารณสุขในพื้นที่เขตสุขภาพที่ 9 มีดังนี้**

## โรคไข้เลือดออกปี 2563 (วันที่ 1 มกราคม – 17 ตุลาคม 2563)

### สถานการณ์โรคไข้เลือดออกประเทศไทย

ตั้งแต่วันที่ 1 มกราคม- 12 ตุลาคม 2563 มีผู้ป่วยโรคไข้เลือดออก 63,220 ราย อัตราป่วย 95.19 ต่อประชากรแสนคน เสียชีวิต 43 ราย อัตราป่วยตายร้อยละ 0.07 อัตราส่วนเพศหญิงต่อชาย 1:1.11 พบมากที่สุดในกลุ่มอายุ 15-24 ปี ร้อยละ 26.08 รองลงมาคือกลุ่มอายุ 10-14 ปี ร้อยละ 21.79 และกลุ่มอายุ 25-34 ปี ร้อยละ 13.66 ตามลำดับภาคที่มีอัตราป่วยสูงสุดคือ ภาคตะวันออกเฉียงเหนือ 121.28 ต่อประชากรแสนคน รองลงมาคือภาคเหนือ 107.50 ต่อประชากรแสนคน ภาคกลาง 79.92 ต่อประชากรแสนคน และภาคใต้ 55.53 ต่อประชากรแสนคนตามลำดับ โดยจังหวัดที่มีอัตราป่วยสูงสุดในประเทศคือ จังหวัดแม่ฮ่องสอน อัตราป่วย 485.20 ต่อประชากรแสนคน

### สถานการณ์โรคไข้เลือดออกเขตสุขภาพที่ 9

ตั้งแต่วันที่ 1 มกราคม-10 ตุลาคม 2563 พบผู้ป่วย 11,890 ราย อัตราป่วย 175.56 ต่อประชากรแสนคน เสียชีวิต 2 ราย (นครราชสีมา 2 ราย) อัตราป่วยตายร้อยละ 0.02 อัตราส่วนเพศหญิงต่อชาย 1:1.05 พบมากที่สุดในกลุ่มอายุ 10-14 ปี อัตราป่วย 728.42 ต่อประชากรแสนคน รองลงมาคือกลุ่มอายุ 5-9 ปี อัตราป่วย 595.56 ต่อประชากรแสนคน และกลุ่มอายุ 15-24 ปี อัตราป่วย 294.27 ต่อประชากรแสนคนตามลำดับดังรูปที่ 1

เปรียบเทียบจำนวนผู้ป่วยโรคไข้เลือดออกปี 2563 กับค่ามัธยฐาน 5 ปีย้อนหลัง (2558-2562) พบว่ามีความผิดปกติของการเกิดโรคต่อเนื่องจากปี 2562 เนื่องจากจำนวนผู้ป่วยมากกว่าค่ามัธยฐานตั้งแต่สัปดาห์ที่ 1 แต่การเกิดโรคมิแนวโน้มลดลงอย่างต่อเนื่องตั้งแต่สัปดาห์ที่ 29 (สัปดาห์ที่ 37-39 ข้อมูลยังไม่ครบถ้วน) ดังรูปที่ 2

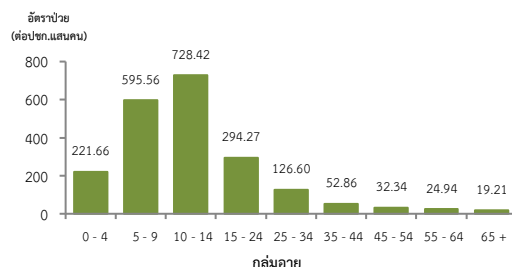
จังหวัดที่มีอัตราป่วยโรคไข้เลือดออกสูงสุดคือจังหวัดนครราชสีมา 228.92 ต่อประชากรแสนคน รองลงมาคือ จังหวัดชัยภูมิ 215.26 ต่อประชากรแสนคน จังหวัดสุรินทร์ 155.7 ต่อประชากรแสนคน และจังหวัดบุรีรัมย์ 75.81 ต่อประชากรแสนคน ตามลำดับรายละเอียดดังตารางที่ 1 เมื่อจำแนกอัตราป่วยโรคไข้เลือดออกในระดับอำเภอพบว่า อำเภอที่มีอัตราป่วยสูงสุดคือ อำเภอเฉลิมพระเกียรติจังหวัดนครราชสีมา 756.30 ต่อประชากรแสนคน รองลงมาคือ อำเภอพุทไธสงจังหวัดบุรีรัมย์ 478.37 ต่อประชากรแสนคนและอำเภอเทพารักษ์ จังหวัดนครราชสีมา 448.97 ต่อประชากรแสนคน ตามลำดับ รายละเอียดดังตารางที่ 2

### ข้อเสนอแนะ

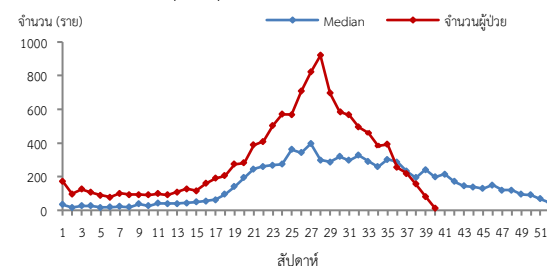
1. ฝ้าระวังผู้ป่วยโดยเฉพาะเด็กเล็กในศูนย์เด็กเล็กและกลุ่มนักเรียน ถ้าพบผู้ป่วยจะต้องสอบสวนโรคเฉพาะรายทุกราย และดำเนินการควบคุมโรคตามมาตรการ 0 3 7
2. ควบคุมค่าดัชนีลูกน้ำยุงลายไม่ให้เกินเกณฑ์มาตรฐานที่กำหนด ( $HI \leq 10, CI = 0$ )
3. ประชาสัมพันธ์มาตรการ 3 เก็บป้องกัน 3 โรค และ 5ป 1ข ในการควบคุมโรคไข้เลือดออก
4. สร้างความเข้าใจและความตระหนักในการควบคุม ป้องกันโรคไข้เลือดออก “บ้านตนเอง ครอบครัวตนเอง คนในครอบครัวต้องเป็นผู้ดูแลกันเองเป็นอันดับแรก “หรือที่เรียกว่า “บ้านใครบ้านมัน”

ตารางที่ 2 อัตราป่วยโรคไข้เลือดออกสูงสุด 10 อันดับแรกในปี 2563 เขตสุขภาพที่ 9

อัตราป่วยสะสม 10 อันดับแรก ระหว่างวันที่ 1 ม.ค. – 10 ต.ค. 2563				
ลำดับ	อำเภอ	จังหวัด	Pt. ราย	อัตราป่วย*
1	เฉลิมพระเกียรติ	นครราชสีมา	270	756.3
2	พุทไธสง	บุรีรัมย์	223	478.37
3	เทพารักษ์	นครราชสีมา	112	448.97
4	ปักธงชัย	นครราชสีมา	511	435.57
5	โชคชัย	นครราชสีมา	294	359.7
6	เมือง	นครราชสีมา	1631	356.2
7	โนนไทย	นครราชสีมา	256	355.76
8	สูงเนิน	นครราชสีมา	287	344.86
9	จักราช	นครราชสีมา	219	307.17
10	เกษตรสมบูรณ์	ชัยภูมิ	328	293.04



รูปที่ 1 แผนภูมิแสดงอัตราป่วยโรคไข้เลือดออกต่อประชากรแสนคน จำแนกตามกลุ่มอายุ ปี 2563



หมายเหตุ: สัปดาห์ที่ 39-40 ข้อมูลยังไม่ครบถ้วน  
รูปที่ 2 จำนวนผู้ป่วยโรคไข้เลือดออกจำแนกรายสัปดาห์เปรียบเทียบกับข้อมูลปี 2563 กับค่ามัธยฐาน 5 ปีย้อนหลัง (2558-2562) ตารางที่ 1 เปรียบเทียบผู้ป่วยโรคไข้เลือดออกปี 2563 และปี 2562 ช่วงเวลาเดียวกันแยกรายจังหวัด

จังหวัด	ปี 2563 (1ม.ค.-10 ต.ค. 63)		ปี 2562 (1ม.ค.-10 ต.ค. 62)		อัตราป่วยปี 63/62 (เท่า)
	Pt. (ราย)	อัตราป่วย*	Pt. (ราย)	อัตราป่วย*	
นครราชสีมา	6,050	228.92	7,777	294.67	0.77
ชัยภูมิ	2,456	215.62	2,217	194.58	1.11
สุรินทร์	2,176	155.70	3,333	238.55	0.65
บุรีรัมย์	1,208	75.81	3,492	219.36	0.35

หมายเหตุ \* อัตราป่วยต่อประชากรแสนคน



รูปที่ 3 อัตราป่วยโรคไข้เลือดออก ปี 2563 จำแนกรายอำเภอในเขตสุขภาพที่ 9

## โรคไข้หวัดใหญ่ ปี 2563 (วันที่ 1 มกราคม -17 ตุลาคม 2563)

### สถานการณ์โรคไข้หวัดใหญ่ประเทศไทย

ตั้งแต่วันที่ 1 มกราคม-12 ตุลาคม 2563 มีผู้ป่วย 112,283 ราย อัตราป่วย 169.07 ต่อประชากรแสนคน เสียชีวิต 3 ราย อัตราป่วยตายร้อยละ 0.003 อัตราส่วนเพศชายต่อเพศหญิง 1:1.08 พบมากที่สุดในกลุ่มอายุ 0-4 ปี ร้อยละ 22.00 รองลงมา คือกลุ่มอายุ 10-14 ปีร้อยละ 12.28 และกลุ่มอายุ 7-9 ปี ร้อยละ 10.73 ตามลำดับ ภาคที่มีอัตราป่วยสูงสุดคือ ภาคเหนือ 238.07 ต่อประชากรแสนคน รองลงมา คือ ภาคกลาง 195.20 ต่อประชากรแสนคน ภาคตะวันออกเฉียงเหนือ 145.69 ต่อประชากรแสนคน และภาคใต้ 71.97 ต่อประชากรแสนคนตามลำดับ โดยจังหวัดที่มีอัตราป่วยสูงสุดในประเทศ คือ จังหวัดพะเยา อัตราป่วย 466.10 ต่อประชากรแสนคน

### สถานการณ์โรคไข้หวัดใหญ่เขตสุขภาพที่ 9

ตั้งแต่วันที่ 1 มกราคม-10 ตุลาคม 2563 พบผู้ป่วย 12,175 ราย อัตราป่วย 179.76 ต่อประชากรแสนคนมีผู้เสียชีวิต 2 ราย (นครราชสีมา 2ราย) อัตราป่วยตายร้อยละ 0.02 อัตราส่วนเพศชายต่อเพศหญิง 1:1.13 พบมากที่สุดในกลุ่มอายุ 0-4 ปีอัตราป่วย 702.05 ต่อประชากรแสนคน รองลงมา คือ กลุ่มอายุ 5-9 ปี อัตราป่วย 596.76 ต่อประชากรแสนคน และกลุ่มอายุ 10-14 ปีอัตราป่วย 337.13 ต่อประชากรแสนคน ตามลำดับ ดังรูปที่ 1

เปรียบเทียบกับผู้ป่วยโรคไข้หวัดใหญ่ ปี 2563 กับค่ามัธยฐาน 5 ปีย้อนหลัง (2558-2562) พบว่าปี 2563ตั้งแต่สัปดาห์ที่ 1-8มีความผิดปกติของการเกิดโรคไข้หวัดใหญ่เนื่องจากจำนวนผู้ป่วยมากกว่าค่ามัธยฐาน 5 ปีย้อนหลัง แต่ตั้งแต่สัปดาห์ที่ 9-ปัจจุบัน แนวโน้มการเกิดโรคลดลงอย่างต่อเนื่องและน้อยกว่าค่ามัธยฐาน 5 ปีย้อนหลัง (สัปดาห์ที่ 37-40ข้อมูลยังไม่ครบถ้วนดังรูปที่ 2และพบว่าส่วนใหญ่มีค่าสัดส่วน ILI ต่ำกว่า ร้อยละ 5 ยกเว้นจังหวัดสุรินทร์ เกินร้อยละ 5 ในสัปดาห์ที่ 38 ดังรูปที่ 3

จังหวัดที่มีอัตราป่วยโรคไข้หวัดใหญ่สูงสุดคือ จังหวัดนครราชสีมา 254.50 ต่อประชากรแสนคน รองลงมาคือ จังหวัดบุรีรัมย์ 165.31 ต่อประชากรแสนคน จังหวัดชัยภูมิ 164.35 ต่อประชากรแสนคน และจังหวัดสุรินทร์ 67.48 ต่อประชากรแสนคน ตามลำดับ รายละเอียดดังตารางที่ 1 เมื่อจำแนกอัตราป่วยโรคไข้หวัดใหญ่ระดับอำเภอ พบว่า อำเภอที่มีอัตราป่วยสูงที่สุดคือ อำเภอเสิงสาง จังหวัดนครราชสีมา 804.63 ต่อประชากรแสนคน รองลงมาคือ อำเภอบัวใหญ่ จังหวัดนครราชสีมา 512.87 ต่อประชากรแสนคน และอำเภอลำปลายมาศ จังหวัดบุรีรัมย์ 450.34 ต่อประชากรแสนคน ตามลำดับ รายละเอียดดังตารางที่ 2

### ข้อเสนอแนะ

1. โรคไข้หวัดใหญ่เป็นโรคที่มีวิธีการป้องกันและวิธีการรักษาที่มีประสิทธิภาพ แต่ต้องเฝ้าระวังในกลุ่มผู้สูงอายุอย่างเข้มข้นเนื่องจากเป็นกลุ่มที่มีอัตราป่วยต่ำแต่มีอัตราป่วยตายสูง ส่วนใหญ่อยู่ในกลุ่มผู้สูงอายุที่มีโรคประจำตัวด้วยโรคเรื้อรังซึ่งไม่ได้รับวัคซีนป้องกันโรคไข้หวัดใหญ่
2. เฝ้าระวังผู้ป่วยที่มีอาการ ILI โดยเฉพาะกลุ่มผู้สูงอายุ ถ้าพบผู้ป่วยมีอาการเข้าได้กับโรคไข้หวัดใหญ่ต้องตรวจทางห้องปฏิบัติการด้วย Rapid test และให้ยา Oseltamivir
3. ในสถานที่ที่มีคนอยู่หนาแน่นและพักค้าง เช่น เรือนจำ ค่ายทหาร โรงเรียน การเข้าค่ายพักแรม ควรมีการคัดกรองผู้ที่มีอาการคล้ายไข้หวัดใหญ่ หากพบผู้ป่วยต้องมีการแยกผู้ป่วยโดยให้แยกห้องนอน หรือหยุดเรียน หยุดงาน
4. เมื่อมีผู้ป่วยโรคไข้หวัดใหญ่จะต้องดำเนินการสอบสวนโรคเฉพาะรายทุกราย และค้นหาผู้ป่วยเพิ่มเติมในพื้นที่

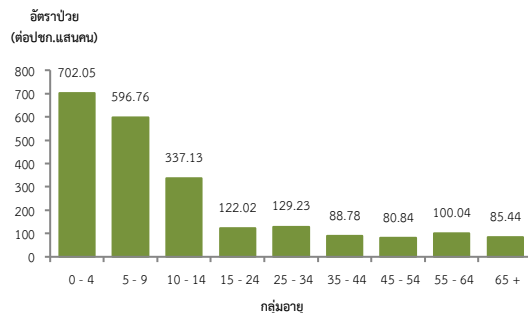
ตารางที่ 1 เปรียบเทียบอัตราป่วยโรคไข้หวัดใหญ่ปี 2563และปี 2562 ช่วงเวลาเดียวกันแยกรายจังหวัด

จังหวัด	ปี 2563 (1 ม.ค.-10 ต.ค.63)		ปี 2562 (1 ม.ค.-10 ต.ค.62)		อัตราป่วย 63/62 (เท่า)
	Pt. ป่วย*	อัตราป่วย*	Pt. ป่วย*	อัตราป่วย*	
นครราชสีมา	6,726	254.50	19,451	737.00	0.35
บุรีรัมย์	2,634	165.31	5,615	352.72	0.47
ชัยภูมิ	1,872	164.35	4,219	370.30	0.44
สุรินทร์	943	67.48	5,569	398.59	0.17

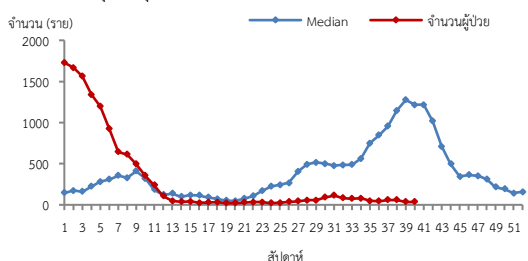
หมายเหตุ \* อัตราป่วยต่อประชากรแสนคน

ตารางที่ 2 อัตราป่วยโรคไข้หวัดใหญ่สูงสุด 10 อันดับแรก ในปี 2563เขตสุขภาพที่ 9

อัตราป่วยสะสม 10 อันดับแรก ระหว่างวันที่ 1 ม.ค. - 10 ต.ค.2563				
ลำดับ	อำเภอ	จังหวัด	Pt. ราย	อัตราป่วย*
1	เสิงสาง	นครราชสีมา	567	804.63
2	บัวใหญ่	นครราชสีมา	425	512.87
3	ลำปลายมาศ	บุรีรัมย์	605	450.34
4	เมือง	นครราชสีมา	2014	439.84
5	บัวลาย	นครราชสีมา	103	418.61
6	โชคชัย	นครราชสีมา	334	408.64
7	ห้วยแถลง	นครราชสีมา	282	371.94
8	ปักธงชัย	นครราชสีมา	435	370.79
9	หนองบัวระเหว	ชัยภูมิ	140	365.87
10	หนองกี่	บุรีรัมย์	243	346.66

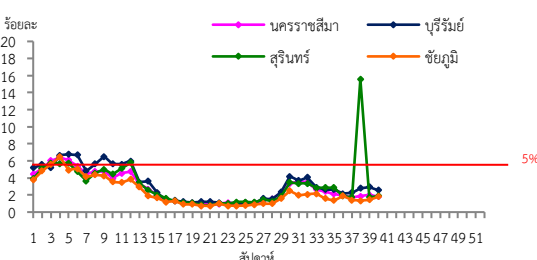


รูปที่ 1 แผนภูมิแสดงอัตราป่วยโรคไข้หวัดใหญ่ต่อประชากรแสนคน จำแนกตามกลุ่มอายุ ปี 2563



หมายเหตุ : สัปดาห์ที่ 37-40 ข้อมูลยังไม่ครบถ้วน

รูปที่ 2 จำนวนผู้ป่วยโรคไข้หวัดใหญ่จำแนกรายสัปดาห์เปรียบเทียบกับข้อมูลปี 2563 กับค่ามัธยฐาน 5 ปี ย้อนหลัง (2558 - 2562)



รูปที่ 3 สัดส่วน ILI ต่อผู้ป่วยนอก แยกรายจังหวัดเขตสุขภาพที่ 9 นครราชสีมา ปี 2563

ที่มา : ระบบเฝ้าระวังโรคทางระบาดวิทยาของกลุ่มอาการคล้ายไข้หวัดใหญ่ สำนักงานระบาดวิทยา กรมควบคุมโรค ข้อมูล ณ วันที่ 15 ต.ค.2563



รูปที่ 4 อัตราป่วยโรคไข้หวัดใหญ่ ปี 2563 จำแนกรายอำเภอในเขตสุขภาพที่ 9

## โรคไข้วัดช้อยุงลาย ปี 2563(วันที่ 1 มกราคม – 17 ตุลาคม 2563)

### สถานการณ์โรคไข้วัดช้อยุงลายประเทศไทย

ตั้งแต่วันที่ 1 มกราคม-12 ตุลาคม 2563 พบผู้ป่วย 10,101 ราย อัตราป่วย 15.21 ต่อประชากรแสนคน ไม่มีผู้เสียชีวิต อัตราส่วนเพศชายต่อเพศหญิง 1: 1.38 กลุ่มอายุที่พบมากที่สุดคือ 35-44 ปี ร้อยละ 18.04 รองลงมา คือ กลุ่มอายุ 25-34 ปี ร้อยละ 17.99 และอายุ 45-54 ปี ร้อยละ 16.10 ตามลำดับ ภาคที่มีอัตราป่วยสูงสุด คือ ภาคเหนือ 25.81 ต่อประชากรแสนคน รองลงมาคือภาคกลาง 22.52 ต่อประชากรแสนคน ภาคตะวันออกเฉียงเหนือ 6.68 ต่อประชากรแสนคน และภาคใต้ 3.83 ต่อประชากรแสนคนตามลำดับ โดยจังหวัดที่มีอัตราป่วยสูงสุดในประเทศ คือ จังหวัดจันทบุรี อัตราป่วย 442.13 ต่อประชากรแสนคน

### สถานการณ์โรคไข้วัดช้อยุงลายเขตสุขภาพที่ 9

ตั้งแต่วันที่ 1 มกราคม-10 ตุลาคม 2563 มีผู้ป่วย 339 ราย อัตราป่วย 5.01 ต่อประชากรแสนคน ไม่มีผู้เสียชีวิต อัตราส่วนเพศชายต่อเพศหญิง 1:2.29 มากที่สุดในกลุ่มอายุ 10-14 ปี อัตราป่วย 10.30 ต่อประชากรแสนคน รองลงมา คือ กลุ่มอายุ 25-34 ปี อัตราป่วย 7.78 ต่อประชากรแสนคน และกลุ่มอายุ 35-44 ปี อัตราป่วย 6.99 ต่อประชากรแสนคน ตามลำดับ ดังรูปที่ 1

เปรียบเทียบจำนวนผู้ป่วยโรคไข้วัดช้อยุงลายปี 2563 กับค่ามัธยฐาน 5 ปีย้อนหลัง (2558-2562) พบความผิดปกติของการเกิดโรคโดยมีจำนวนผู้ป่วยมากกว่าค่ามัธยฐาน 5 ปีย้อนหลังอย่างต่อเนื่องตั้งแต่วันที่ 1 (สัปดาห์ที่ 39-40 ข้อมูลยังไม่ครบถ้วน) ดังรูปที่ 2

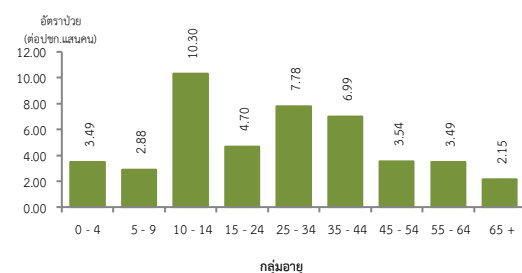
จังหวัดที่มีอัตราป่วยโรคไข้วัดช้อยุงลายสูงสุดคือจังหวัดสุรินทร์ 12.16 ต่อประชากรแสนคน รองลงมาคือจังหวัดนครราชสีมา 4.99 ต่อประชากรแสนคน จังหวัดชัยภูมิ 1.84 ต่อประชากรแสนคน และจังหวัดบุรีรัมย์ 1.00 ต่อประชากรแสนคนตามลำดับ รายละเอียดดังตารางที่ 1 เมื่อจำแนกอัตราป่วยโรคไข้วัดช้อยุงลายระดับอำเภอ พบว่า อำเภอที่มีอัตราป่วยสูงสุดคือ อำเภอปากช่อง จังหวัดนครราชสีมา 41.36 ต่อประชากรแสนคน รองลงมาคืออำเภอท่าตูม จังหวัดสุรินทร์ 27.86 ต่อประชากรแสนคนและอำเภอปราสาท จังหวัดสุรินทร์ 27.31 ต่อประชากรแสนคนตามลำดับ รายละเอียดดังตารางที่ 2

### ข้อเสนอแนะ

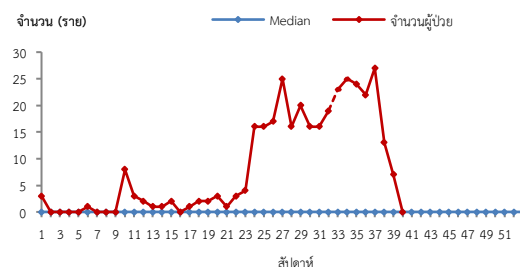
1. รายงานผู้ป่วยสงสัยในระบบรายงาน 506 และรายงานเหตุการณ์ผิดปกติเมื่อพบผู้ป่วยสงสัยเป็นกลุ่มก้อนและดำเนินการควบคุมโรค ตามมาตราการ 331 อย่างเข้มข้นและต่อเนื่อง
2. การพนสารเคมี ควรพ่นโดยเครื่องติดรถยนต์ วิธีฝอยละออง ULV พ่นครอบคลุมทั้งหมู่บ้านตามมาตราการ Day1 และ Day 7
3. ดำเนินการควบคุมลูกน้ำยุงลายโดยวิธีการทางกายภาพหรือชีวภาพให้ดัชนีความชุกลูกน้ำยุงลาย (HI, CI) เป็น 0 ทั้งชุมชน วัด โรงเรียน 4 สัปดาห์ต่อเนื่องกัน
4. ฝ้าระวังผู้ป่วยรายใหม่จนครบ 28 วันจากวันพบผู้ป่วยรายสุดท้าย โดยการควบคุมโรคได้ คือ ไม่พบผู้ป่วยรายใหม่ นับจากรายสุดท้ายติดต่อกันในหมู่บ้านนั้น 28 วัน

ตารางที่ 2 อัตราป่วยโรคไข้วัดช้อยุงลายสูงสุด 10 อันดับแรกในปี 2563เขตสุขภาพที่ 9

อัตราป่วยสะสม 10 อันดับแรก ระหว่างวันที่ 1 ม.ค.-10 ต.ค. 2563				
ลำดับ	อำเภอ	จังหวัด	Pt.ราย	อัตราป่วย*
1	ปากช่อง	นครราชสีมา	80	41.36
2	ท่าตูม	สุรินทร์	27	27.86
3	ปราสาท	สุรินทร์	43	27.31
4	พนมดงรัก	สุรินทร์	8	21.05
5	เมือง	สุรินทร์	55	20.92
6	ขำนิ	บุรีรัมย์	5	14.3
7	ศีขรภูมิ	สุรินทร์	12	8.83
8	สีคิ้ว	นครราชสีมา	11	8.77
9	ชุมพลบุรี	สุรินทร์	6	8.36
10	หนองบัวแดง	ชัยภูมิ	7	6.92



รูปที่ 1 แผนภูมิแสดงอัตราป่วยโรคไข้วัดช้อยุงลายต่อประชากรแสนคน จำแนกตามกลุ่มอายุปี 2563



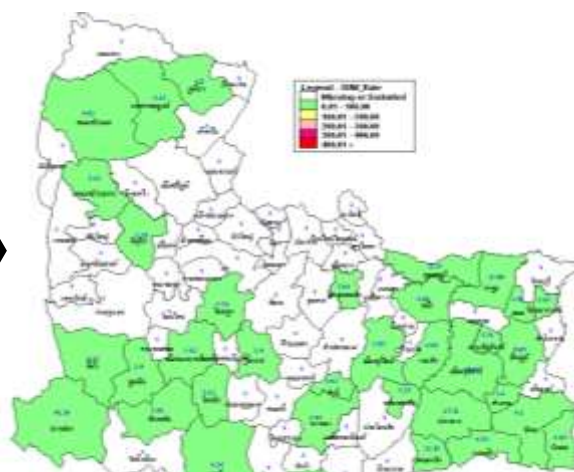
หมายเหตุ : สัปดาห์ที่ 39-40 ข้อมูลยังไม่ครบถ้วน

รูปที่ 2 จำนวนผู้ป่วยโรคไข้วัดช้อยุงลายจำแนกรายสัปดาห์เปรียบเทียบกับข้อมูลปี 2563 กับค่ามัธยฐาน 5 ปีย้อนหลัง (2558-2562)

ตารางที่ 1 เปรียบเทียบอัตราป่วยโรคไข้วัดช้อยุงลายปี 2563และปี 2562 ช่วงเวลาเดียวกันแยกรายจังหวัด

จังหวัด	ปี 2563 (1 ม.ค.-10 ต.ค. 63)		ปี 2562 (1 ม.ค.-10 ต.ค. 62)		อัตราป่วย ปี 63/62 (เท่า)
	Pt. (ราย)	อัตรา ป่วย*	Pt. (ราย)	อัตรา ป่วย*	
สุรินทร์	170	12.16	14	1.00	12.16
นครราชสีมา	132	4.99	4	0.15	33.27
ชัยภูมิ	21	1.84	15	1.32	1.39
บุรีรัมย์	16	1.00	3	0.19	5.26

หมายเหตุ \* อัตราป่วยต่อประชากรแสนคน



รูปที่ 3 อัตราป่วยโรคไข้วัดช้อยุงลาย ปี 2563จำแนกรายอำเภอ ในเขตสุขภาพที่ 9



## โรคหัด ปี 2563 (วันที่ 1 มกราคม – 17 ตุลาคม 2563)

### สถานการณ์โรคหัดประเทศไทย

ตั้งแต่วันที่ 1 มกราคม – 8 ตุลาคม 2563 พบผู้ป่วย 1,090 ราย อัตราป่วย 1.64 ต่อประชากรแสนคน ไม่มีผู้เสียชีวิต อัตราส่วนเพศหญิงต่อเพศชาย 1: 1.03 พบมากที่สุดในกลุ่มอายุ 0-4 ปี ร้อยละ 28.17 รองลงมาคือกลุ่มอายุ 15-24 ปี ร้อยละ 23.58 และกลุ่มอายุ 25-34 ร้อยละ 17.80 ตามลำดับ ภาคที่มีอัตราป่วยสูงสุดคือภาคใต้ 3.66 ต่อประชากรแสนคน รองลงมาคือภาคเหนือ 1.87 ต่อประชากรแสนคน ภาคกลาง 1.47 ต่อประชากรแสนคน และภาคตะวันออกเฉียงเหนือ 0.82 ต่อประชากรแสนคน ตามลำดับ โดยจังหวัดที่มีอัตราป่วยสูงสุดในประเทศ คือ จังหวัดนราธิวาส อัตราป่วย 14.33 ต่อประชากรแสนคน

### สถานการณ์โรคหัดเขตสุขภาพที่ 9

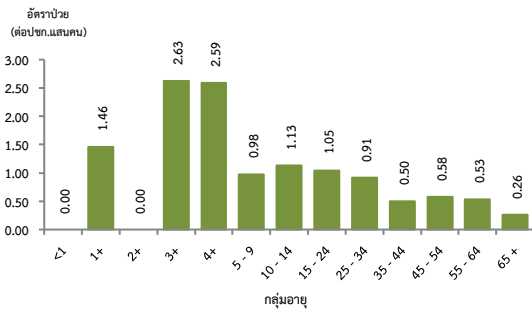
ตั้งแต่วันที่ 1 มกราคม – 10 ตุลาคม 2563 พบผู้ป่วยโรคหัด 51 ราย อัตราป่วย 0.75 ต่อประชากรแสนคน ไม่มีรายงานผู้เสียชีวิต อัตราส่วนเพศชายต่อเพศหญิง 1:1.55 พบมากในอายุ 3 ปี อัตราป่วย 2.63 ต่อประชากรแสนคน รองลงมาคือ อายุ 4 ปี อัตราป่วย 2.59 ต่อประชากรแสนคน และอายุ 1 ปี อัตราป่วย 1.46 ต่อประชากรแสนคน ดังรูปที่ 1

ผู้ป่วยปี 2563 เปรียบเทียบค่ามัธยฐาน 5 ปีย้อนหลัง (2558-2562) สัปดาห์ที่ 7-9 มีความผิดปกติของการเกิดโรคเนื่องจากมีจำนวนผู้ป่วยมากกว่าค่ามัธยฐาน 5 ปีย้อนหลัง แต่ตั้งแต่สัปดาห์ที่ 23-ปัจจุบันจำนวนผู้ป่วยน้อยกว่าค่ามัธยฐาน 5 ปีย้อนหลัง (สัปดาห์ที่ 37-38 ข้อมูลยังไม่ครบถ้วน) ดังรูปที่ 2

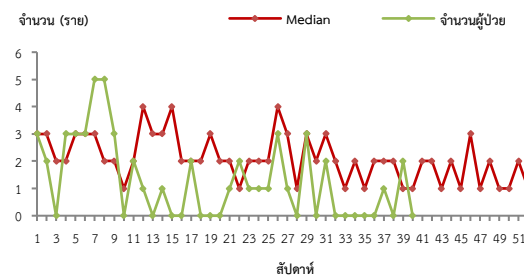
จังหวัดที่มีอัตราป่วยโรคหัดสูงสุดคือจังหวัดชัยภูมิ 2.11 ต่อประชากรแสนคน รองลงมาคือ จังหวัดนครราชสีมา 0.68 ต่อประชากรแสนคน จังหวัดสุรินทร์ 0.36 ต่อประชากรแสนคน และจังหวัดบุรีรัมย์ 0.25 ต่อประชากรแสนคน ตามลำดับ รายละเอียดดังตารางที่ 1 ซึ่งเมื่อจำแนกอัตราป่วยโรคหัดระดับอำเภอพบว่า อำเภอที่มีอัตราป่วยสูงสุดคือ อำเภอจัตุรัสจังหวัดชัยภูมิ 23.77 ต่อประชากรแสนคน รองลงมาคืออำเภอบัวเชดจังหวัดสุรินทร์ 7.29 ต่อประชากรแสนคน และอำเภอพลับพลาชัย จังหวัดบุรีรัมย์ 4.51 ต่อประชากรแสนคน รายละเอียดดังตารางที่ 2

### ข้อเสนอแนะ

1. หน่วยงานสาธารณสุข และสถานพยาบาลควรเพิ่มความเข้มแข็งในการเฝ้าระวังและสอบสวนผู้ป่วยไข้ออกผื่นและผู้ป่วยสงสัยหัด โดยให้มีการสอบสวนและรายงานผู้ป่วยสงสัย รวมถึงเก็บตัวอย่างเลือดส่งตรวจยืนยันทางห้องปฏิบัติการ ผ่านระบบ Measles Database Online ([www.eradicationthai.com](http://www.eradicationthai.com)) ภายใน 48 ชั่วโมงหลังพบผู้ป่วยสงสัย
2. เน้นการดูแลและแยกผู้ป่วยหัดในโรงพยาบาล โดยพิจารณาให้วิตามินเอแก่ผู้ป่วยสงสัยหัดทุกรายเพื่อลดอาการรุนแรง และควรแยกผู้ป่วยออกจากผู้ป่วยโรคอื่นเพื่อลดโอกาสการติดเชื้อในโรงพยาบาล
3. ให้ความรู้เกี่ยวกับโรคหัด การติดต่อ/การป้องกัน/การรักษา แก่ผู้ป่วยและบุคคลใกล้ชิด
4. รณรงค์ให้วัคซีนในกลุ่มเป้าหมายที่อยู่ในพื้นที่ระบาด และไม่สามารถตรวจสอบประวัติการได้รับวัคซีน



รูปที่ 1 แผนภูมิแสดงอัตราป่วยโรคหัดต่อประชากรแสนคนจำแนกตามกลุ่มอายุ ปี 2563



หมายเหตุ : สัปดาห์ที่ 39-40 ข้อมูลยังไม่ครบถ้วน

รูปที่ 2 จำนวนผู้ป่วยโรคหัด จำแนกรายสัปดาห์เปรียบเทียบกับข้อมูลปี 2563 กับค่ามัธยฐาน 5 ปี ย้อนหลัง (2558-2562)

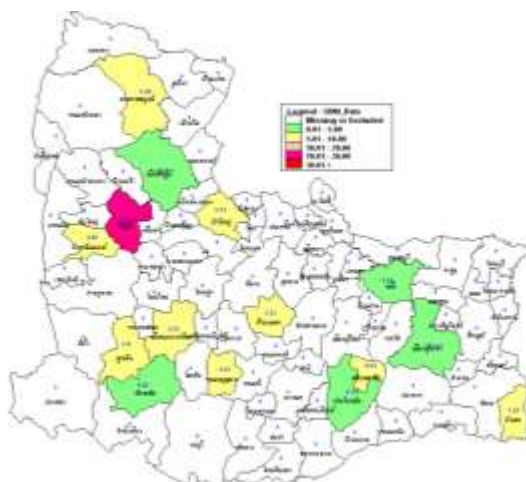
ตารางที่ 1 เปรียบเทียบอัตราป่วยโรคหัดปี 2563 และปี 2562 ช่วงเวลาเดียวกัน แยกรายจังหวัด

จังหวัด	ปี 2563 (1 ม.ค.-10 ต.ค.63)		ปี 2562 (1 ม.ค.-10 ต.ค.62)		อัตราป่วย ปี 63/62 (เท่า)
	Pt. (ราย)	อัตรา ป่วย*	Pt. (ราย)	อัตรา ป่วย*	
ชัยภูมิ	24	2.11	21	1.84	1.15
นครราชสีมา	18	0.68	53	2.01	0.34
สุรินทร์	5	0.36	17	1.22	0.29
บุรีรัมย์	4	0.25	22	1.38	0.18

หมายเหตุ \* อัตราป่วยต่อประชากรแสนคน

ตารางที่ 2 อัตราป่วยโรคหัดสูงสุด 7 อันดับแรกในปี 2563 เขตสุขภาพที่ 9

อัตราป่วยสะสม 10 อันดับแรก ระหว่างวันที่ 1 ม.ค.-10 ต.ค. 2563				
ลำดับ	อำเภอ	จังหวัด	Pt. ราย	อัตราป่วย*
1	จัตุรัส	ชัยภูมิ	18	23.77
2	บัวเชด	สุรินทร์	3	7.29
3	พลับพลาชัย	บุรีรัมย์	2	4.51
4	เกษตรสมบูรณ์	ชัยภูมิ	3	2.68
5	เมือง	นครราชสีมา	12	2.62
6	สูงเนิน	นครราชสีมา	2	2.4
7	บำเหน็จณรงค์	ชัยภูมิ	1	1.85
8	หนองบุญมาก	นครราชสีมา	1	1.65
9	ห้วยแถลง	นครราชสีมา	1	1.32
10	บัวใหญ่	นครราชสีมา	1	1.21



## โรคปอดบวม ปี 2563 (วันที่ 1 มกราคม – 17 ตุลาคม 2563)

### สถานการณ์โรคปอดบวมประเทศไทย

ตั้งแต่วันที่ 1 มกราคม – 17 ตุลาคม 2563 พบผู้ป่วย 143,859 ราย อัตราป่วย 216.61 ต่อประชากรแสนคน เสียชีวิต 112 ราย อัตราป่วยตายร้อยละ 0.08 อัตราส่วนเพศหญิงต่อเพศชาย 1:1.26 พบมากที่สุดในกลุ่มอายุ 65 ปีขึ้นไป ร้อยละ 40.23 รองลงมาคือ กลุ่มอายุ 0-4 ปี ร้อยละ 19.84 และกลุ่มอายุ 55-64 ปี ร้อยละ 14.06 ตามลำดับ ภาคที่มีอัตราป่วยสูงสุดคือภาคตะวันออกเฉียงเหนือ 273.33 ต่อประชากรแสนคน รองลงมาคือภาคเหนือ 263.67 ต่อประชากรแสนคน ภาคใต้ 186.83 ต่อประชากรแสนคน และภาคกลาง 149.26 ต่อประชากรแสนคนตามลำดับ โดยจังหวัดที่มีอัตราป่วยสูงสุดในประเทศ คือ จังหวัดอุบลราชธานี อัตราป่วย 494.36 ต่อประชากรแสนคน

### สถานการณ์โรคปอดบวมเขตสุขภาพที่ 9

ตั้งแต่วันที่ 1 มกราคม – 10 ตุลาคม 2563 พบผู้ป่วย 13,818 ราย อัตราป่วย 204.02 ต่อประชากรแสนคน ไม่มีผู้เสียชีวิต อัตราส่วนเพศหญิงต่อเพศชาย 1:1.22 พบมากที่สุดในกลุ่มอายุ 65 ปีขึ้นไป อัตราป่วย 791.94 ต่อประชากรแสนคน รองลงมาคือกลุ่มอายุ 0-4 ปี อัตราป่วย 588.13 ต่อประชากรแสนคน และกลุ่มอายุ 55-64 ปี อัตราป่วย 277.59 ต่อประชากรแสนคน ตามลำดับดังรูปที่ 1

เปรียบเทียบกับจำนวนผู้ป่วยโรคปอดบวม ปี 2563 กับค่ามัธยฐาน 5 ปีย้อนหลัง (2558-2562) พบว่าตั้งแต่สัปดาห์ที่ 10 - ปัจจุบัน ไม่พบความผิดปกติของการเกิดโรค โดยมีจำนวนผู้ป่วยน้อยกว่าค่ามัธยฐานและแนวโน้มการเกิดโรคลดลงอย่างต่อเนื่อง (สัปดาห์ที่ 39-40 ข้อมูลยังไม่ครบถ้วน) ดังรูปที่ 2

จังหวัดที่มีอัตราป่วยโรคปอดบวมสูงสุดคือ จังหวัดบุรีรัมย์ 276.27 ต่อประชากรแสนคน รองลงมาคือ จังหวัดชัยภูมิ 267.06 ต่อประชากรแสนคน จังหวัดสุรินทร์ 158.07 ต่อประชากรแสนคน และจังหวัดนครราชสีมา 157.60 ต่อประชากรแสนคนตามลำดับ รายละเอียดดังตารางที่ 1 เมื่อจำแนกอัตราป่วยโรคปอดบวมในระดับอำเภอพบว่า อำเภอที่มีอัตราป่วยสูงสุดคือ อำเภอหนองบัวระเหว จังหวัดชัยภูมิ 857.18 ต่อประชากรแสนคน รองลงมาคือ อำเภอลำปลายมาศ จังหวัดบุรีรัมย์ 454.80 ต่อประชากรแสนคน และอำเภอกระสัง จังหวัดบุรีรัมย์ 445.13 ต่อประชากรแสนคนตามลำดับ รายละเอียดดังตารางที่ 2

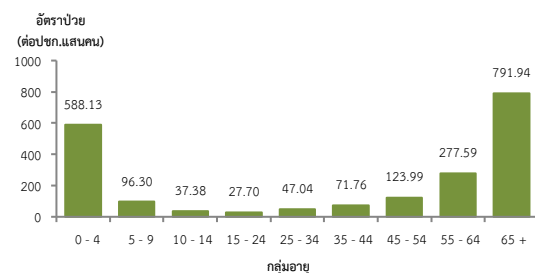
### ข้อเสนอแนะ

1. ผู้ป่วยที่เป็นโรคปอดบวมจากไข้หวัดใหญ่ควรให้ยาต้านเชื้อไวรัส
2. หลังจากผู้ป่วยได้รับการวินิจฉัยสาเหตุจากเชื้อแบคทีเรียควรรักษาด้วยยาปฏิชีวนะอย่างรวดเร็วที่สุด
3. ฉีดวัคซีนป้องกันโรคในกลุ่มเสี่ยงคือ เด็กเล็ก ผู้ที่มีอายุ 65 ปีขึ้นไป และผู้ที่มีภาวะภูมิคุ้มกันต่ำหรือมีโรคประจำตัวบางอย่าง การฉีดวัคซีนที่ส่งผลในการลดอัตราการเกิดโรคปอดบวมจากการติดเชื้อได้แก่ วัคซีนป้องกันไข้หวัดใหญ่ และวัคซีนป้องกันโรคปอดอักเสบ

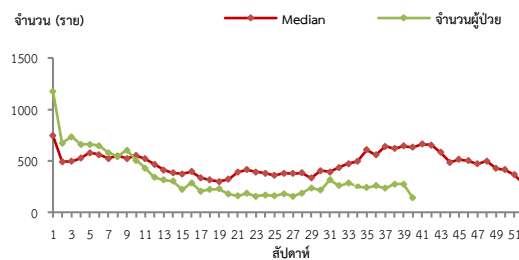
ตารางที่ 2 อัตราป่วยโรคปอดบวมที่สูงสุด 10 อันดับแรกในปี 2563 เขตสุขภาพที่ 9

อัตราป่วยสะสม 10 อันดับแรก ระหว่างวันที่ 1 ม.ค.-10 ต.ค. 2563				
ลำดับ	อำเภอ	จังหวัด	Pt. ราย	อัตราป่วย*
1	หนองบัวระเหว	ชัยภูมิ	328	857.18
2	ลำปลายมาศ	บุรีรัมย์	611	454.8
3	กระสัง	บุรีรัมย์	468	445.13
4	สังขะ	สุรินทร์	526	401.15
5	เขวาสินรินทร์	สุรินทร์	138	394.06
6	สีดา	นครราชสีมา	91	373.84
7	ประโคนชัย	บุรีรัมย์	487	358.14
8	พลับพลาชัย	บุรีรัมย์	152	342.41
9	พุทไธสง	บุรีรัมย์	156	334.64
10	แก้งคร้อ	ชัยภูมิ	311	331.7

นางสาวกัญญรัตน์ สระแก้ว นักวิชาการสถิติชำนาญการ/ผู้จัดทำ  
นายอภิรัตน์ ไส้กาปัง นักวิชาการสาธารณสุขชำนาญการพิเศษ/ผู้ตรวจทาน



รูปที่ 1 แผนภูมิแสดงอัตราป่วยโรคปอดบวมต่อประชากรแสนคนจำแนกตามกลุ่มอายุ ปี 2563

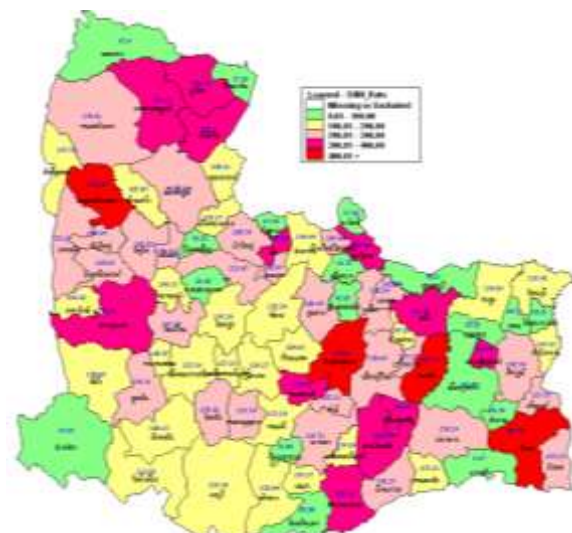


หมายเหตุ : สัปดาห์ที่ 39-40 ข้อมูลยังไม่ครบถ้วน

รูปที่ 2 จำนวนผู้ป่วยโรคปอดบวมจำแนกรายสัปดาห์เปรียบเทียบกับข้อมูลปี 2563 กับค่ามัธยฐาน 5 ปีย้อนหลัง (2558-2562)

ตารางที่ 1 เปรียบเทียบอัตราป่วยโรคปอดบวมปี 2563 และปี 2562 ช่วงเวลาเดียวกันแยกรายจังหวัด

จังหวัด	ปี 2563 (1 ม.ค.-10 ต.ค.63)		ปี 2562 (1 ม.ค.-10 ต.ค.62)		อัตราป่วยปี 63/62 (เท่า)
	Pt. (ราย)	อัตราป่วย*	Pt. (ราย)	อัตราป่วย*	
บุรีรัมย์	4,402	276.27	4,714	296.12	0.93
ชัยภูมิ	3,042	267.06	4,622	405.67	0.66
นครราชสีมา	4,165	157.60	5,563	210.78	0.75
สุรินทร์	2,209	158.07	3,995	285.93	0.55



รูปที่ 3 อัตราป่วยโรคปอดบวมปี 2563 จำแนกรายอำเภอในเขตสุขภาพที่ 9