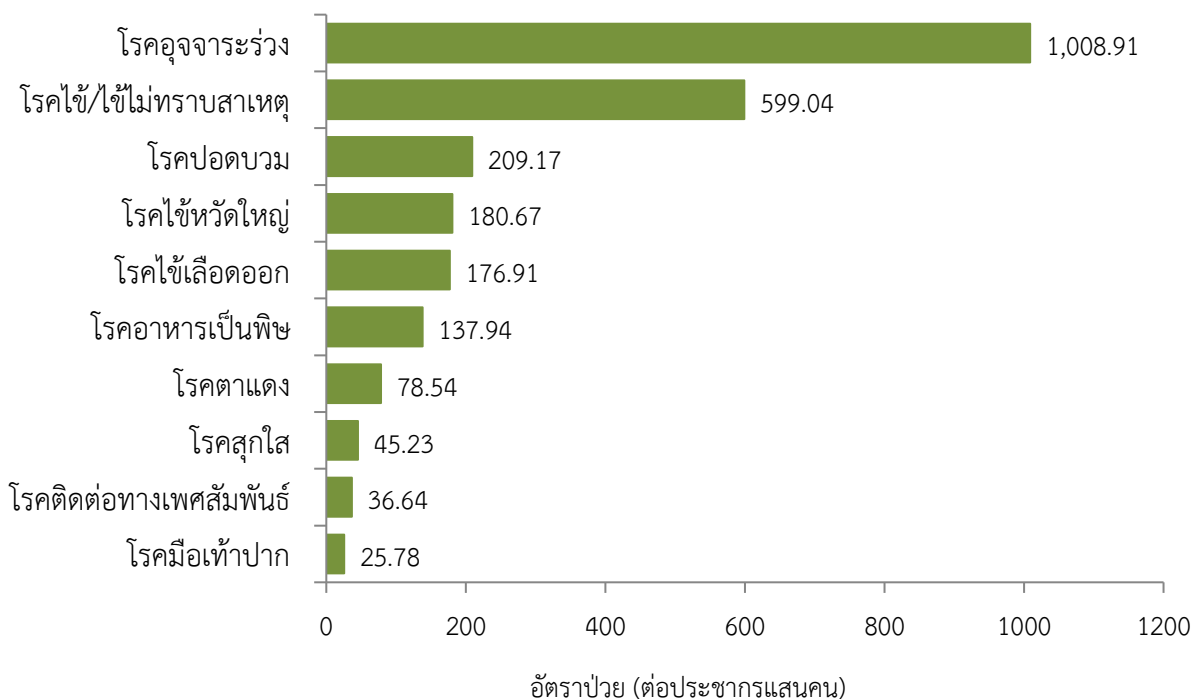


สถานการณ์โรคสำคัญที่เฝ้าระวังทางระบาดวิทยาในพื้นที่เขตสุขภาพที่ 9 ประจำสัปดาห์ที่ 42 ปี 2563 (วันที่ 18-24 ตุลาคม 2563)

การวิเคราะห์สถานการณ์ใช้ข้อมูลสะสมตั้งแต่สัปดาห์ที่ 1-41 (วันที่ 1 มกราคม-17 ตุลาคม 2563) เขตสุขภาพที่ 9 ได้รับรายงานผู้ป่วยในระบบเฝ้าระวัง 506 จากเครือข่าย 4 จังหวัด (นครราชสีมา ชัยภูมิ สุรินทร์ และบุรีรัมย์) มีรายงานผู้เสียชีวิต 10 ราย ได้แก่ โรคไข้หัด 3 ราย (นครราชสีมา 3 ราย) โรคไข้หวัดใหญ่ 2 ราย (นครราชสีมา 2 ราย) โรคไข้เลือดออก 2 ราย (นครราชสีมา 2 ราย) โรคไข้สมองอักเสบไม่ทราบสาเหตุ 1 ราย (สุรินทร์ 1 ราย) โรคสงสัยคอตีบ 1 ราย (สุรินทร์ 1 ราย) และอหิวาตกโรค 1 ราย (สุรินทร์ 1 ราย)

10 อันดับโรคที่มีอัตราป่วยต่อประชากรแสนคนสูงสุด

10 อันดับโรคที่มีอัตราป่วยต่อประชากรแสนคนสูงสุด คือ โรคอุจจาระร่วง 1,008.91 ต่อประชากรแสนคน โรคไข้/ไข้ไม่ทราบสาเหตุ 599.04 ต่อประชากรแสนคน โรคปอดบวม 209.17 ต่อประชากรแสนคน โรคไข้หวัดใหญ่ 180.67 ต่อประชากรแสนคน โรคไข้เลือดออก 176.91 ต่อประชากรแสนคน โรคอาหารเป็นพิษ 137.94 ต่อประชากรแสนคน โรคตาแดง 78.54 ต่อประชากรแสนคน โรคสุกใส 45.23 ต่อประชากรแสนคน โรคติดต่อทางเพศสัมพันธ์ 36.64 ต่อประชากรแสนคน และโรคมือเท้าปาก 25.78 ต่อประชากรแสนคน ตามลำดับ ดังรูปที่ 1



รูปที่ 1 10 อันดับโรคที่มีอัตราป่วยต่อประชากรแสนคนสูงสุดในพื้นที่เขตสุขภาพที่ 9
ที่มา:รายงาน 506 สำนักงานสาธารณสุขจังหวัดในพื้นที่ข้อมูล ณ วันที่ 22 ตุลาคม 2563

โรคที่เป็นปัญหาทางสาธารณสุขในพื้นที่เขตสุขภาพที่ 9 มีดังนี้

โรคไข้เลือดออกปี 2563 (วันที่ 1 มกราคม – 24 ตุลาคม 2563)

สถานการณ์โรคไข้เลือดออกประเทศไทย

ตั้งแต่วันที่ 1 มกราคม-18 ตุลาคม 2563 มีผู้ป่วยโรคไข้เลือดออก 63,843 ราย อัตราป่วย 96.13 ต่อประชากรแสนคน เสียชีวิต 45 ราย อัตราป่วยตายร้อยละ 0.07 อัตราส่วนเพศหญิงต่อชาย 1:1.11 พบมากที่สุดในกลุ่มอายุ 15-24 ปี ร้อยละ 26.09 รองลงมาคือกลุ่มอายุ 10-14 ปี ร้อยละ 21.77 และกลุ่มอายุ 25-34 ปี ร้อยละ 13.72 ตามลำดับ ภาคที่มีอัตราป่วยสูงสุด คือ ภาคตะวันออกเฉียงเหนือ 121.89 ต่อประชากรแสนคน รองลงมาคือภาคเหนือ 109.16 ต่อประชากรแสนคน ภาคกลาง 80.73 ต่อประชากรแสนคน และภาคใต้ 56.62 ต่อประชากรแสนคน ตามลำดับ โดยจังหวัดที่มีอัตราป่วยสูงสุดในประเทศ คือ จังหวัดแม่ฮ่องสอน อัตราป่วย 485.20 ต่อประชากรแสนคน

สถานการณ์โรคไข้เลือดออกเขตสุขภาพที่ 9

ตั้งแต่วันที่ 1 มกราคม-17 ตุลาคม 2563 พบผู้ป่วย 11,973 ราย อัตราป่วย 176.91 ต่อประชากรแสนคน เสียชีวิต 2 ราย (นครราชสีมา 2 ราย) อัตราป่วยตายร้อยละ 0.02 อัตราส่วนเพศหญิงต่อชาย 1:1.06 พบมากที่สุดในกลุ่มอายุ 10-14 ปี อัตราป่วย 732.90 ต่อประชากรแสนคน รองลงมาคือกลุ่มอายุ 5-9 ปีอัตราป่วย 600.12 ต่อประชากรแสนคน และกลุ่มอายุ 15-24 ปีอัตราป่วย 295.51 ต่อประชากรแสนคน ตามลำดับ ดังรูปที่ 1

เปรียบเทียบจำนวนผู้ป่วยโรคไข้เลือดออกปี 2563 กับค่ามัธยฐาน 5 ปีย้อนหลัง (2558-2562) พบว่ามีความผิดปกติของการเกิดโรคต่อเนื่องจากปี 2562 เนื่องจากจำนวนผู้ป่วยมากกว่าค่ามัธยฐานตั้งแต่สัปดาห์ที่ 1 แต่การเกิดโรคมีย่นช้าลงอย่างต่อเนื่องตั้งแต่สัปดาห์ที่ 29 (สัปดาห์ที่ 40-41 ข้อมูลยังไม่ครบถ้วน) ดังรูปที่ 2

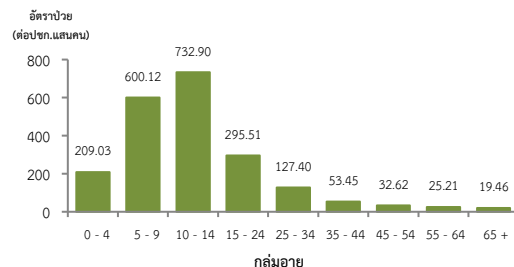
จังหวัดที่มีอัตราป่วยโรคไข้เลือดออกสูงสุดคือนครราชสีมา 230.83 ต่อประชากรแสนคนรองลงมาคือ จังหวัดชัยภูมิ 215.65 ต่อประชากรแสนคน จังหวัดสุรินทร์ 157.89 ต่อประชากรแสนคน และจังหวัดบุรีรัมย์ 76.51 ต่อประชากรแสนคน ตามลำดับ รายละเอียดดังตารางที่ 1 เมื่อจำแนกอัตราป่วยโรคไข้เลือดออกในระดับอำเภอพบว่า อำเภอที่มีอัตราป่วยสูงสุดคือ อำเภอเฉลิมพระเกียรติ จังหวัดนครราชสีมา 756.30 ต่อประชากรแสนคน รองลงมาคือ อำเภอพุทไธสง จังหวัดบุรีรัมย์ 480.51 ต่อประชากรแสนคน และอำเภอเทพารักษ์ จังหวัดนครราชสีมา 461.00 ต่อประชากรแสนคน ตามลำดับ รายละเอียดดังตารางที่ 2

ข้อเสนอแนะ

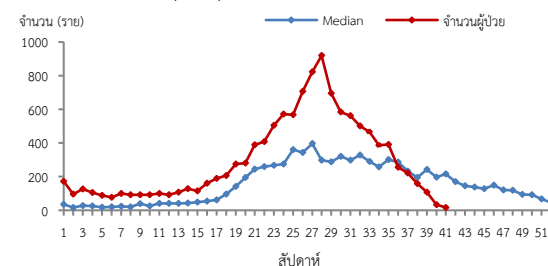
1. เผื่อระวังผู้ป่วยโดยเฉพาะเด็กเล็กในศูนย์เด็กเล็กและกลุ่มนักเรียน ถ้าพบผู้ป่วยจะต้องสอบสวนโรคเฉพาะรายทุกราย และดำเนินการควบคุมโรคตามมาตรการ 0 3 7
2. ควบคุมค่าดัชนีลูกน้ำยุงลายไม่ให้เกินเกณฑ์มาตรฐานที่กำหนด ($HI \leq 10, CI = 0$)
3. ประชาสัมพันธ์มาตรการ 3 เก็บป้องกัน 3 โรค และ 5ป 1ข ในการควบคุมโรคไข้เลือดออก
4. สร้างความเข้าใจและความตระหนักในการควบคุม ป้องกันโรคไข้เลือดออก “บ้านตนเอง ครอบครัวตนเอง คนในครอบครัวต้องเป็นผู้ดูแลกันเองเป็นอันดับแรก “หรือที่เรียกว่า “บ้านใครบ้านมัน”

ตารางที่ 2 อัตราป่วยโรคไข้เลือดออกสูงสุด 10 อันดับแรกในปี 2563 เขตสุขภาพที่ 9

อัตราป่วยสะสม 10 อันดับแรก ระหว่างวันที่ 1 ม.ค. - 17 ต.ค.2563				
ลำดับ	อำเภอ	จังหวัด	Pt.ราย	อัตราป่วย*
1	เฉลิมพระเกียรติ	นครราชสีมา	270	756.30
2	พุทไธสง	บุรีรัมย์	224	480.51
3	เทพารักษ์	นครราชสีมา	115	461.00
4	ปักธงชัย	นครราชสีมา	513	437.28
5	โชคชัย	นครราชสีมา	309	378.06
6	เมือง	นครราชสีมา	1639	357.95
7	โนนไทย	นครราชสีมา	256	355.76
8	สูงเนิน	นครราชสีมา	286	343.65
9	จักราช	นครราชสีมา	217	304.36
10	เกษตรสมบูรณ์	ชัยภูมิ	329	293.93



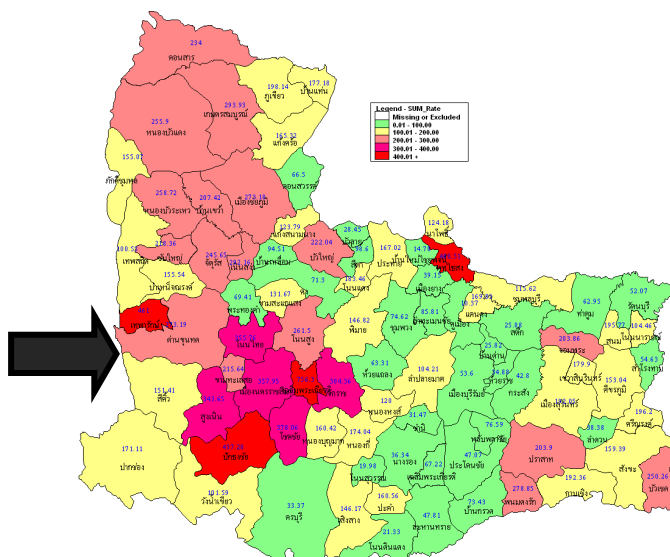
รูปที่ 1 แผนภูมิแสดงอัตราป่วยโรคไข้เลือดออกต่อประชากรแสนคน จำแนกตามกลุ่มอายุ ปี 2563



หมายเหตุ: สัปดาห์ที่ 40-41 ข้อมูลยังไม่ครบถ้วน
รูปที่ 2 จำนวนผู้ป่วยโรคไข้เลือดออกจำแนกรายสัปดาห์เปรียบเทียบกับข้อมูลปี 2563 กับค่ามัธยฐาน 5 ปีย้อนหลัง (2558-2562) ตารางที่ 1 เปรียบเทียบผู้ป่วยโรคไข้เลือดออกปี 2563 และปี 2562 ช่วงเวลาเดียวกันแยกรายจังหวัด

จังหวัด	ปี 2563 (1ม.ค.-17 ต.ค.63)		ปี 2562 (1ม.ค.-17 ต.ค. 62)		อัตราป่วยปี 63/62 (เท่า)
	Pt. (ราย)	อัตราป่วย*	Pt. (ราย)	อัตราป่วย*	
นครราชสีมา	6092	230.83	8030	304.26	0.76
ชัยภูมิ	2457	215.65	2288	200.82	1.07
สุรินทร์	2206	157.89	3418	244.64	0.65
บุรีรัมย์	1218	76.51	3554	223.25	0.34

หมายเหตุ * อัตราป่วยต่อประชากรแสนคน



รูปที่ 3 อัตราป่วยโรคไข้เลือดออก ปี 2563 จำแนกรายอำเภอในเขตสุขภาพที่ 9

โรคไข้หวัดใหญ่ ปี 2563 (วันที่ 1 มกราคม -24 ตุลาคม 2563)

สถานการณ์โรคไข้หวัดใหญ่ประเทศไทย

ตั้งแต่วันที่ 1 มกราคม-18 ตุลาคม 2563 มีผู้ป่วย 112,881 ราย อัตราป่วย 169.97 ต่อประชากรแสนคน เสียชีวิต 3 ราย อัตราป่วยตายร้อยละ 0.002 อัตราส่วนเพศชายต่อเพศหญิง 1:1.08 พบมากที่สุดในกลุ่มอายุ 0-4 ปี ร้อยละ 22.06 รองลงมา คือกลุ่มอายุ 10-14 ปี ร้อยละ 12.27 และกลุ่มอายุ 7-9 ปี ร้อยละ 10.71 ตามลำดับ ภาคที่มีอัตราป่วยสูงสุดคือ ภาคเหนือ 239.35 ต่อประชากรแสนคน รองลงมา คือ ภาคกลาง 196.28 ต่อประชากรแสนคน ภาคตะวันออกเฉียงเหนือ 146.45 ต่อประชากรแสนคน และภาคใต้ 72.26 ต่อประชากรแสนคน ตามลำดับ โดยจังหวัดที่มีอัตราป่วยสูงสุดในประเทศ คือ จังหวัดพะเยา อัตราป่วย 466.53 ต่อประชากรแสนคน

สถานการณ์โรคไข้หวัดใหญ่เขตสุขภาพที่ 9

ตั้งแต่วันที่ 1 มกราคม-17 ตุลาคม 2563 พบผู้ป่วย 12,227 ราย อัตราป่วย 180.67 ต่อประชากรแสนคน มีผู้เสียชีวิต 2 ราย (นครราชสีมา 2 ราย) อัตราป่วยตายร้อยละ 0.02 อัตราส่วนเพศชายต่อเพศหญิง 1:1.12 พบมากที่สุดในกลุ่มอายุ 0-4 ปี อัตราป่วย 708.23 ต่อประชากรแสนคน รองลงมา คือ กลุ่มอายุ 5-9 ปี อัตราป่วย 597.96 ต่อประชากรแสนคน และกลุ่มอายุ 10-14 ปี อัตราป่วย 337.35 ต่อประชากรแสนคน ตามลำดับ ดังรูปที่ 1

เปรียบเทียบผู้ป่วยโรคไข้หวัดใหญ่ ปี 2563 กับค่ามัธยฐาน 5 ปีย้อนหลัง (2558-2562) พบว่าปี 2563 ตั้งแต่สัปดาห์ที่ 1-8 มีความผิดปกติของการเกิดโรคไข้หวัดใหญ่เนื่องจากจำนวนผู้ป่วยมากกว่าค่ามัธยฐาน 5 ปีย้อนหลัง แต่ตั้งแต่วันที่ 9-ปัจจุบัน แนวโน้มการเกิดโรคลดลงอย่างต่อเนื่องและน้อยกว่าค่ามัธยฐาน 5 ปีย้อนหลัง (สัปดาห์ที่ 40-41 ข้อมูลยังไม่ครบถ้วน) ดังรูปที่ 2 และพบว่าส่วนใหญ่มีค่าสัดส่วน ILI ต่ำกว่า ร้อยละ 5 ยกเว้นจังหวัดสุรินทร์ เกินร้อยละ 5 ในสัปดาห์ที่ 38 ดังรูปที่ 3

จังหวัดที่มีอัตราป่วยโรคไข้หวัดใหญ่สูงสุดคือ จังหวัดนครราชสีมา 255.72 ต่อประชากรแสนคน รองลงมาคือ จังหวัดบุรีรัมย์ 166.47 ต่อประชากรแสนคน จังหวัดชัยภูมิ 165.36 ต่อประชากรแสนคน และจังหวัดสุรินทร์ 67.56 ต่อประชากรแสนคน ตามลำดับ รายละเอียดดังตารางที่ 1 เมื่อจำแนกอัตราป่วยโรคไข้หวัดใหญ่ระดับอำเภอ พบว่า อำเภอที่มีอัตราป่วยสูงสุดคือ อำเภอเสิงสาง จังหวัดนครราชสีมา 810.31 ต่อประชากรแสนคน รองลงมาคือ อำเภอบัวใหญ่ จังหวัดนครราชสีมา 517.70 ต่อประชากรแสนคน และอำเภอลำปลายมาศ จังหวัดบุรีรัมย์ 450.34 ต่อประชากรแสนคน ตามลำดับ รายละเอียดดังตารางที่ 2

ข้อเสนอแนะ

1. โรคไข้หวัดใหญ่เป็นโรคที่มีวิธีการป้องกันและวิธีการรักษาที่มีประสิทธิภาพ แต่ต้องเฝ้าระวังในกลุ่มผู้สูงอายุอย่างเข้มข้นเนื่องจากเป็นกลุ่มที่มีอัตราป่วยต่ำแต่มีอัตราป่วยตายสูง ส่วนใหญ่อยู่ในกลุ่มผู้สูงอายุที่มีโรคประจำตัวด้วยโรคเรื้อรังซึ่งไม่ได้รับวัคซีนป้องกันโรคไข้หวัดใหญ่
2. เฝ้าระวังผู้ป่วยที่มีอาการ ILI โดยเฉพาะกลุ่มผู้สูงอายุ ถ้าพบผู้ป่วยที่มีอาการเข้าได้กับโรคไข้หวัดใหญ่ต้องตรวจทางห้องปฏิบัติการด้วย Rapid test และให้ยา Oseltamivir
3. ในสถานที่ที่มีคนอยู่หนาแน่นและพักค้าง เช่น เรือนจำ ค่ายทหาร โรงเรียน การเข้าค่ายพักแรม ควรมีการคัดกรองผู้ที่มีอาการคล้ายไข้หวัดใหญ่ หากพบผู้ป่วยต้องมีการแยกผู้ป่วยโดยให้แยกห้องนอน หรือหยุดเรียน หยุดงาน
4. เมื่อมีผู้ป่วยโรคไข้หวัดใหญ่จะต้องดำเนินการสอบสวนโรคเฉพาะรายทุกราย และค้นหาผู้ป่วยเพิ่มเติมในพื้นที่

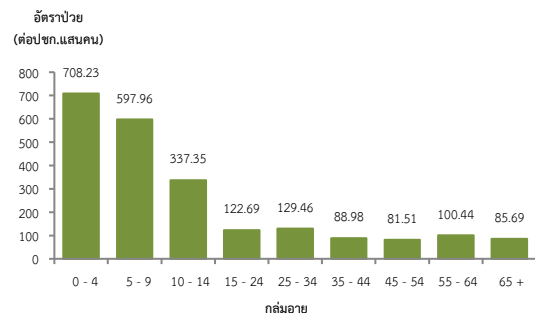
ตารางที่ 1 เปรียบเทียบอัตราป่วยโรคไข้หวัดใหญ่ปี 2563 และปี 2562 ช่วงเวลาเดียวกันแยกรายจังหวัด

จังหวัด	ปี 2563 (1 ม.ค.-17 ต.ค.63)		ปี 2562 (1 ม.ค.-17 ต.ค.62)		อัตราป่วย 63/62 (เท่า)
	Pt. (ราย)	อัตราป่วย*	Pt. (ราย)	อัตราป่วย*	
นครราชสีมา	6749	255.72	20124	762.50	0.34
บุรีรัมย์	2650	166.47	5964	374.65	0.44
ชัยภูมิ	1884	165.36	4351	381.88	0.43
สุรินทร์	944	67.56	5912	423.14	0.16

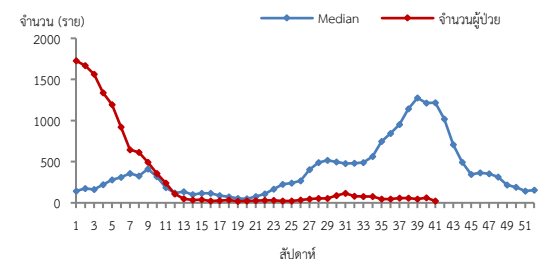
หมายเหตุ * อัตราป่วยต่อประชากรแสนคน

ตารางที่ 2 อัตราป่วยโรคไข้หวัดใหญ่สูงสุด 10 อันดับแรก ในปี 2563เขตสุขภาพที่ 9

อัตราป่วยสะสม 10 อันดับแรก ระหว่างวันที่ 1 ม.ค. - 17 ต.ค.2563					
ลำดับ	อำเภอ	จังหวัด	Pt. ราย	อัตราป่วย*	
1	เสิงสาง	นครราชสีมา	571	810.31	
2	บัวใหญ่	นครราชสีมา	429	517.70	
3	ลำปลายมาศ	บุรีรัมย์	605	450.34	
4	เมือง	นครราชสีมา	2019	440.94	
5	บัวลาย	นครราชสีมา	103	418.61	
6	โชคชัย	นครราชสีมา	334	408.64	
7	ห้วยแถลง	นครราชสีมา	282	371.94	
8	ปักธงชัย	นครราชสีมา	435	370.79	
9	หนองบัวระเหว	ชัยภูมิ	140	365.87	
10	หนองกี่	บุรีรัมย์	248	353.79	

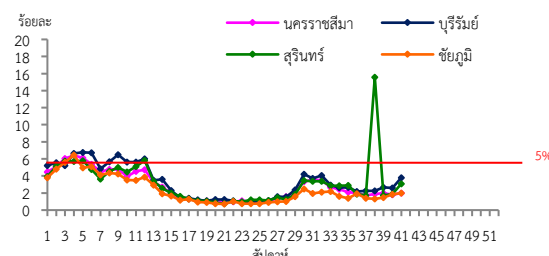


รูปที่ 1 แผนภูมิแสดงอัตราป่วยโรคไข้หวัดใหญ่ต่อประชากรแสนคน จำแนกตามกลุ่มอายุ ปี 2563



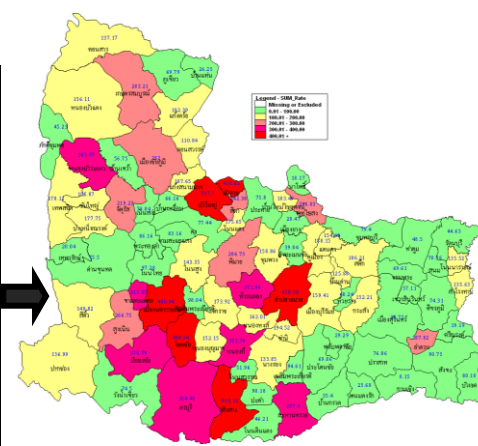
หมายเหตุ : สัปดาห์ที่ 40-41 ข้อมูลยังไม่ครบถ้วน

รูปที่ 2 จำนวนผู้ป่วยโรคไข้หวัดใหญ่จำแนกรายสัปดาห์ที่เปรียบเทียบกับข้อมูลปี 2563 กับค่ามัธยฐาน 5 ปีย้อนหลัง (2558 - 2562)



รูปที่ 3 สัดส่วน ILI ต่อผู้ป่วยนอก แยกรายจังหวัดเขตสุขภาพที่ 9 นครราชสีมา ปี 2563

ที่มา : ระบบเฝ้าระวังโรคทางระบาดวิทยาของกลุ่มอาการคล้ายไข้หวัดใหญ่ สำนักระบาดวิทยา กรมควบคุมโรค ข้อมูล ณ วันที่ 22 ต.ค.2563



รูปที่ 4 อัตราป่วยโรคไข้หวัดใหญ่ ปี 2563 จำแนกรายอำเภอในเขตสุขภาพที่ 9

โรคไข้วัดช้อยุงลาย ปี 2563(วันที่ 1 มกราคม – 24 ตุลาคม 2563)

สถานการณ์โรคไข้วัดช้อยุงลายประเทศไทย

ตั้งแต่วันที่ 1 มกราคม-17 ตุลาคม 2563 พบผู้ป่วย 9,890 ราย อัตราป่วย 14.89 ต่อประชากรแสนคน ไม่มีผู้เสียชีวิต อัตราส่วนเพศชายต่อเพศหญิง 1:1.37 กลุ่มอายุที่พบมากที่สุดคือ 35-44 ปี ร้อยละ 18.09 รองลงมา คือ กลุ่มอายุ 25-34 ปี ร้อยละ 18.80 และอายุ 45-54 ปี ร้อยละ 15.84 ตามลำดับ ภาคที่มีอัตราป่วยสูงสุด คือ ภาคเหนือ 26.33 ต่อประชากรแสนคน รองลงมาคือภาคกลาง 21.24 ต่อประชากรแสนคน ภาคตะวันออกเฉียงเหนือ 6.75 ต่อประชากรแสนคน และภาคใต้ 3.86 ต่อประชากรแสนคนตามลำดับ โดยจังหวัดที่มีอัตราป่วยสูงสุดในประเทศ คือ จังหวัดจันทบุรี อัตราป่วย 443.62 ต่อประชากรแสนคน

สถานการณ์โรคไข้วัดช้อยุงลายเขตสุขภาพที่ 9

ตั้งแต่วันที่ 1 มกราคม-17 ตุลาคม 2563 มีผู้ป่วย 365 ราย อัตราป่วย 5.39 ต่อประชากรแสนคน ไม่มีผู้เสียชีวิต อัตราส่วนเพศชายต่อเพศหญิง 1:2.35 มากที่สุดในกลุ่มอายุ 10-14 ปี อัตราป่วย 10.75 ต่อประชากรแสนคน รองลงมา คือ กลุ่มอายุ 25-34 ปีอัตราป่วย 8.47 ต่อประชากรแสนคน และกลุ่มอายุ 35-44 ปีอัตราป่วย 7.58 ต่อประชากรแสนคน ตามลำดับ ดังรูปที่ 1

เปรียบเทียบจำนวนผู้ป่วยโรคไข้วัดช้อยุงลายปี 2563 กับค่ามัธยฐาน 5 ปีย้อนหลัง (2558-2562) พบความผิดปกติของการเกิดโรคโดยมีจำนวนผู้ป่วยมากกว่าค่ามัธยฐาน 5 ปีย้อนหลังอย่างต่อเนื่องตั้งแต่สัปดาห์ที่ 1 (สัปดาห์ที่ 40-41 ข้อมูลยังไม่ครบถ้วน) ดังรูปที่ 2

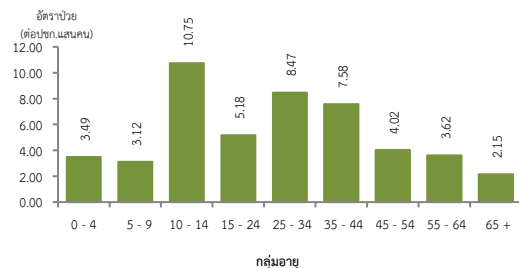
จังหวัดที่มีอัตราป่วยโรคไข้วัดช้อยุงลายสูงสุดคือจังหวัดสุรินทร์ 13.03 ต่อประชากรแสนคนรองลงมาคือจังหวัดนครราชสีมา 5.49 ต่อประชากรแสนคน จังหวัดชัยภูมิ 1.93 ต่อประชากรแสนคน และจังหวัดบุรีรัมย์ 1.01 ต่อประชากรแสนคน ตามลำดับ รายละเอียดดังตารางที่ 1 เมื่อจำแนกอัตราป่วยโรคไข้วัดช้อยุงลายระดับอำเภอ พบว่า อำเภอที่มีอัตราป่วยสูงที่สุดคืออำเภอปากช่อง จังหวัดนครราชสีมา 47.04 ต่อประชากรแสนคน รองลงมาคืออำเภอปราสาท จังหวัดสุรินทร์ 34.30 ต่อประชากรแสนคน และอำเภอท่าตูม จังหวัดสุรินทร์ 27.86 ต่อประชากรแสนคน ตามลำดับ รายละเอียดดังตารางที่ 2

ข้อเสนอแนะ

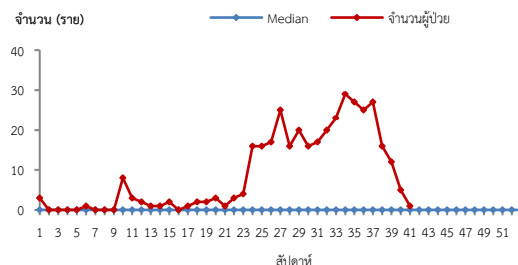
1. รายงานผู้ป่วยสงสัยในระบบรายงาน 506 และรายงานเหตุการณ์ผิดปกติเมื่อพบผู้ป่วยสงสัยเป็นกลุ่มก้อนและดำเนินการควบคุมโรค ตามมาตรการ 331 อย่างเข้มข้นและต่อเนื่อง
2. การพนสารเคมี ควรพ่นโดยเครื่องฉีดรถยนต์ วิธีพ่นละออง ULV พ่นครอบคลุมทั้งหมู่บ้านตามมาตรการDay1 และ Day 7
3. ดำเนินการควบคุมลูกน้ำยุงลายโดยวิธีการทางกายภาพหรือชีวภาพให้ดัชนีความชุกลูกน้ำยุงลาย (HI,CI) เป็น 0 ทั้งชุมชน วัด โรงเรียน 4 สัปดาห์ต่อเนื่องกัน
4. เฝ้าระวังผู้ป่วยรายใหม่จนครบ 28 วันจากวันพบผู้ป่วยรายสุดท้าย โดยการควบคุมโรคได้คือ ไม่พบผู้ป่วยรายใหม่ นับจากรายสุดท้ายติดต่อกันในหมู่บ้านนั้น 28 วัน

ตารางที่ 2 อัตราป่วยโรคไข้วัดช้อยุงลายสูงที่สุด 10 อันดับแรกในปี 2563เขตสุขภาพที่ 9

อัตราป่วยสะสม 10 อันดับแรก ระหว่างวันที่ 1 ม.ค.-17 ต.ค. 2563				
ลำดับ	อำเภอ	จังหวัด	Pt.ราย	อัตราป่วย*
1	ปากช่อง	นครราชสีมา	91	47.04
2	ปราสาท	สุรินทร์	54	34.30
3	ท่าตูม	สุรินทร์	27	27.86
4	พนมดงรัก	สุรินทร์	9	23.68
5	เมือง	สุรินทร์	55	20.92
6	ขำนิ	บุรีรัมย์	5	14.30
7	ศีขรภูมิ	สุรินทร์	12	8.83
8	สีคิ้ว	นครราชสีมา	11	8.77
9	ชุมพลบุรี	สุรินทร์	6	8.36
10	หนองบัวแดง	ชัยภูมิ	7	6.92



รูปที่ 1 แผนภูมิแสดงอัตราป่วยโรคไข้วัดช้อยุงลายต่อประชากรแสนคน จำแนกตามกลุ่มอายุปี 2563

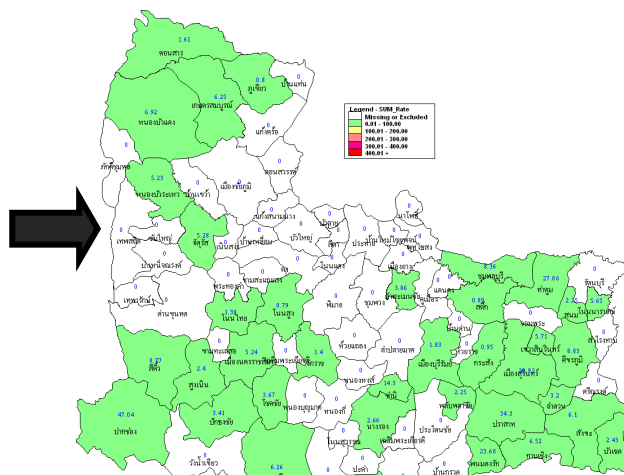


รูปที่ 2 จำนวนผู้ป่วยโรคไข้วัดช้อยุงลายจำแนกรายสัปดาห์เปรียบเทียบกับข้อมูลปี 2563 กับค่ามัธยฐาน 5 ปีย้อนหลัง (2558-2562)

ตารางที่ 1 เปรียบเทียบอัตราป่วยโรคไข้วัดช้อยุงลายปี 2563 และปี 2562 ช่วงเวลาเดียวกันแยกรายจังหวัด

จังหวัด	ปี 2563 (1 ม.ค.-17 ต.ค.63)		ปี 2562 (1 ม.ค.-17 ต.ค.62)		อัตราป่วยปี 63/62 (เท่า)
	Pt. (ราย)	อัตราป่วย*	Pt. (ราย)	อัตราป่วย*	
สุรินทร์	182	13.03	14	1.00	13.00
นครราชสีมา	145	5.49	10	0.38	14.49
ชัยภูมิ	22	1.93	15	1.32	1.47
บุรีรัมย์	16	1.01	3	0.19	5.36

หมายเหตุ * อัตราป่วยต่อประชากรแสนคน



รูปที่ 3 อัตราป่วยโรคไข้วัดช้อยุงลายปี 2563จำแนกรายอำเภอในเขตสุขภาพที่ 9

โรคหัด ปี 2563 (วันที่ 1 มกราคม – 24 ตุลาคม 2563)

สถานการณ์โรคหัดประเทศไทย

ตั้งแต่วันที่ 1 มกราคม-17 ตุลาคม 2563 พบผู้ป่วย 1,098 ราย อัตราป่วย 1.64 ต่อประชากรแสนคน ไม่มีผู้เสียชีวิต อัตราส่วนเพศหญิงต่อเพศชาย 1:1.03 พบมากที่สุดในกลุ่มอายุ 0-4 ปี ร้อยละ 27.78 รองลงมาคือกลุ่มอายุ 15-24 ปี ร้อยละ 23.59 และกลุ่มอายุ 25-34 ร้อยละ 17.94 ตามลำดับ ภาคที่มีอัตราป่วยสูงสุดคือภาคใต้ 3.68 ต่อประชากรแสนคน รองลงมาคือภาคเหนือ 1.88 ต่อประชากรแสนคน ภาคกลาง 1.50 ต่อประชากรแสนคน และภาคตะวันออกเฉียงเหนือ 0.81 ต่อประชากรแสนคน ตามลำดับ โดยจังหวัดที่มีอัตราป่วยสูงสุดในประเทศ คือ จังหวัดนราธิวาส อัตราป่วย 14.33 ต่อประชากรแสนคน

สถานการณ์โรคหัดเขตสุขภาพที่ 9

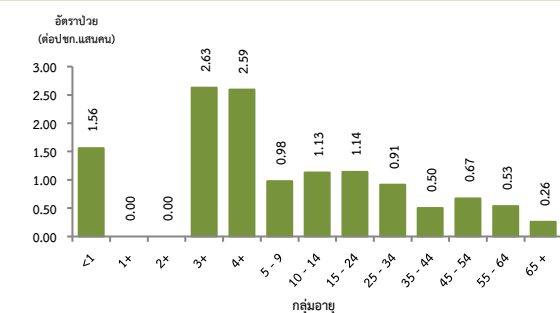
ตั้งแต่วันที่ 1 มกราคม-17 ตุลาคม 2563 พบผู้ป่วยโรคหัด 52 ราย อัตราป่วย 0.77 ต่อประชากรแสนคน ไม่มีรายงานผู้เสียชีวิต อัตราส่วนเพศชายต่อเพศหญิง 1:1.60 พบมากในอายุ 3 ปี อัตราป่วย 2.63 ต่อประชากรแสนคน รองลงมาคือ อายุ 4 ปี อัตราป่วย 2.59 ต่อประชากรแสนคน และอายุน้อยกว่า 1 ปี อัตราป่วย 1.46 ต่อประชากรแสนคน ดังรูปที่ 1

ผู้ป่วยปี 2563 เปรียบเทียบค่ามัธยฐาน 5 ปีย้อนหลัง (2558-2562) สัปดาห์ที่ 7-9 มีความผิดปกติของการเกิดโรคเนื่องจากมีจำนวนผู้ป่วยมากกว่าค่ามัธยฐาน 5 ปีย้อนหลัง แต่ตั้งแต่สัปดาห์ที่ 23-ปัจจุบันจำนวนผู้ป่วยน้อยกว่าค่ามัธยฐาน 5 ปีย้อนหลัง (สัปดาห์ที่ 40-41 ข้อมูลยังไม่ครบถ้วน) ดังรูปที่ 2

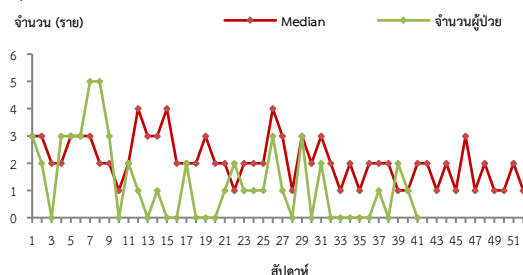
จังหวัดที่มีอัตราป่วยโรคหัดสูงสุดคือจังหวัดชัยภูมิ 2.19 ต่อประชากรแสนคน รองลงมาคือ จังหวัดนครราชสีมา 0.68 ต่อประชากรแสนคน จังหวัดสุรินทร์ 0.36 ต่อประชากรแสนคน และจังหวัดบุรีรัมย์ 0.25 ต่อประชากรแสนคน ตามลำดับ รายละเอียดดังตารางที่ 1 ซึ่งเมื่อจำแนกอัตราป่วยโรคหัดระดับอำเภอพบว่า อำเภอที่มีอัตราป่วยสูงสุดคือ อำเภอจัตุรัส จังหวัดชัยภูมิ 23.77 ต่อประชากรแสนคน รองลงมาคืออำเภอบัวเขต จังหวัดสุรินทร์ 7.29 ต่อประชากรแสนคน และอำเภอพลับพลายชัย จังหวัดบุรีรัมย์ 4.51 ต่อประชากรแสนคน รายละเอียดดังตารางที่ 2

ข้อเสนอแนะ

1. หน่วยงานสาธารณสุข และสถานพยาบาลควรเพิ่มความเข้มแข็งในการเฝ้าระวังและสอบสวนผู้ป่วยไข้ออกผื่นและผู้ป่วยสงสัยหัด โดยให้มีการสอบสวนและรายงานผู้ป่วยสงสัย รวมถึงเก็บตัวอย่างเลือดส่งตรวจยืนยันทางห้องปฏิบัติการ ผ่านระบบ Measles Database Online (www.eradicationthai.com) ภายใน 48 ชั่วโมงหลังพบผู้ป่วยสงสัย
2. เน้นการดูแลและแยกผู้ป่วยหัดในโรงพยาบาล โดยพิจารณาให้วิตามินเอแก่ผู้ป่วยสงสัยหัดทุกรายเพื่อลดอาการรุนแรง และควรแยกผู้ป่วยออกจากผู้ป่วยโรคอื่นเพื่อลดโอกาสการติดเชื้อในโรงพยาบาล
3. ให้ความรู้เกี่ยวกับโรคหัด การติดต่อ/การป้องกัน/การรักษา แก่ผู้ป่วยและบุคคลใกล้ชิด
4. รมรณรงค์ให้วัคซีนในกลุ่มเป้าหมายที่อยู่ในพื้นที่ระบาด และไม่สามารถตรวจสอบประวัติการได้รับวัคซีน



รูปที่ 1 แผนภูมิแสดงอัตราป่วยโรคหัดต่อประชากรแสนคนจำแนกตามกลุ่มอายุ ปี 2563



หมายเหตุ : สัปดาห์ที่ 40-41 ข้อมูลยังไม่ครบถ้วน

รูปที่ 2 จำนวนผู้ป่วยโรคหัด จำนวนรายสัปดาห์เปรียบเทียบกับข้อมูลปี 2563 กับค่ามัธยฐาน 5 ปี ย้อนหลัง (2558-2562)

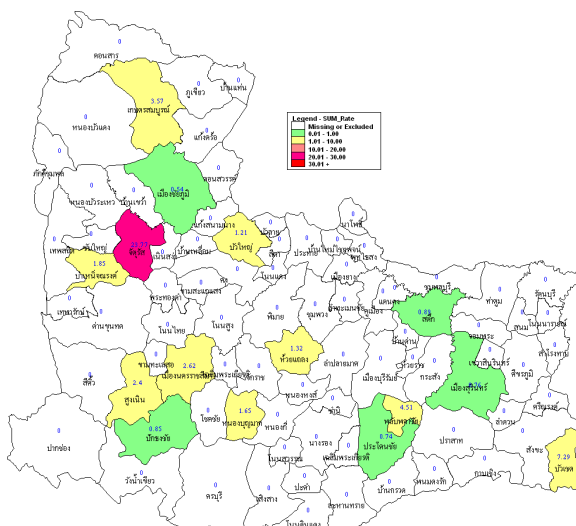
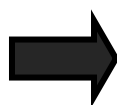
ตารางที่ 1 เปรียบเทียบอัตราป่วยโรคหัดปี 2563 และปี 2562 ช่วงเวลาเดียวกัน แยกรายจังหวัด

จังหวัด	ปี 2563 (1 ม.ค.-17 ต.ค.63)		ปี 2562 (1 ม.ค.-17 ต.ค.62)		อัตราป่วย ปี 63/62 (เท่า)
	Pt. (ราย)	อัตรา ป่วย*	Pt. (ราย)	อัตรา ป่วย*	
ชัยภูมิ	25	2.19	21	1.84	1.19
นครราชสีมา	18	0.68	53	2.01	0.34
สุรินทร์	5	0.36	17	1.22	0.30
บุรีรัมย์	4	0.25	22	1.38	0.18

หมายเหตุ * อัตราป่วยต่อประชากรแสนคน

ตารางที่ 2 อัตราป่วยโรคหัดสูงสุด 10 อันดับแรกในปี 2563 เขตสุขภาพที่ 9

อัตราป่วยสะสม 10 อันดับแรก ระหว่างวันที่ 1 ม.ค.-17 ต.ค. 2563				
ลำดับ	อำเภอ	จังหวัด	Pt.ราย	อัตราป่วย*
1	จัตุรัส	ชัยภูมิ	18	23.77
2	บัวเขต	สุรินทร์	3	7.29
3	พลับพลายชัย	บุรีรัมย์	2	4.51
4	เกษตรสมบูรณ์	ชัยภูมิ	4	3.57
5	เมือง	นครราชสีมา	12	2.62
6	สูงเนิน	นครราชสีมา	2	2.40
7	บ้านหันฉนวนรงค์	ชัยภูมิ	1	1.85
8	หนองบุญมาก	นครราชสีมา	1	1.65
9	ห้วยแถลง	นครราชสีมา	1	1.32
10	บัวใหญ่	นครราชสีมา	1	1.21



รูปที่ 3 อัตราป่วยโรคหัดปี 2563 จำแนกรายอำเภอในเขตสุขภาพที่ 9

โรคปอดบวม ปี 2563 (วันที่ 1 มกราคม – 24 ตุลาคม 2563)

สถานการณ์โรคปอดบวมประเทศไทย

ตั้งแต่วันที่ 1 มกราคม-19 ตุลาคม 2563 พบผู้ป่วย 146,621 ราย อัตราป่วย 220.77 ต่อประชากรแสนคน เสียชีวิต 112 ราย อัตราป่วยตายร้อยละ 0.07 อัตราส่วนเพศหญิงต่อเพศชาย 1:1.26 พบมากที่สุดในกลุ่มอายุ 65 ปีขึ้นไป ร้อยละ 40.12 รองลงมาคือ กลุ่มอายุ 0-4 ปี ร้อยละ 20.08 และกลุ่มอายุ 55-64 ปี ร้อยละ 13.98 ตามลำดับ ภาคที่มีอัตราป่วยสูงสุดคือภาคตะวันออกเฉียงเหนือ 278.49 ต่อประชากรแสนคน รองลงมาคือภาคเหนือ 268.77 ต่อประชากรแสนคน ภาคใต้ 190.60 ต่อประชากรแสนคน และภาคกลาง 152.12 ต่อประชากรแสนคน ตามลำดับ โดยจังหวัดที่มีอัตราป่วยสูงสุดในประเทศ คือ จังหวัดอุบลราชธานี อัตราป่วย 499.43 ต่อประชากรแสนคน

สถานการณ์โรคปอดบวมเขตสุขภาพที่ 9

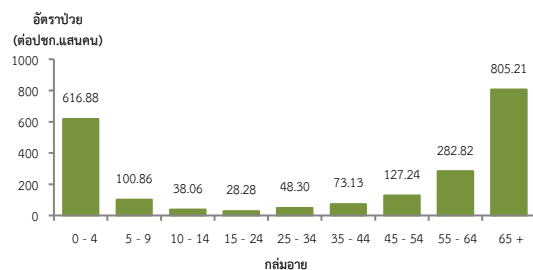
ตั้งแต่วันที่ 1 มกราคม-17 ตุลาคม 2563 พบผู้ป่วย 14,156 ราย อัตราป่วย 209.17 ต่อประชากรแสนคน ไม่มีผู้เสียชีวิต อัตราส่วนเพศหญิงต่อเพศชาย 1:1.22 พบมากที่สุดในกลุ่มอายุ 65 ปีขึ้นไป อัตราป่วย 805.21 ต่อประชากรแสนคน รองลงมาคือกลุ่มอายุ 0-4 ปี อัตราป่วย 616.88 ต่อประชากรแสนคน และกลุ่มอายุ 55-64 ปี อัตราป่วย 282.82 ต่อประชากรแสนคน ตามลำดับดังรูปที่ 1

เปรียบเทียบจำนวนผู้ป่วยโรคปอดบวม ปี 2563 กับค่ามัธยฐาน 5 ปีย้อนหลัง (2558-2562) พบว่าตั้งแต่สัปดาห์ที่ 10-ปัจจุบัน ไม่พบความผิดปกติของการเกิดโรค โดยมีจำนวนผู้ป่วยน้อยกว่าค่ามัธยฐานและแนวโน้มการเกิดโรคลดลงอย่างต่อเนื่อง (สัปดาห์ที่ 40-41 ข้อมูลยังไม่ครบถ้วน) ดังรูปที่ 2

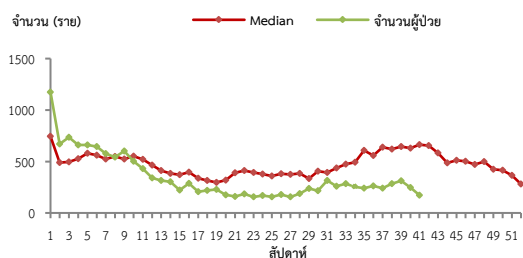
จังหวัดที่มีอัตราป่วยโรคปอดบวมสูงสุดคือ จังหวัดบุรีรัมย์ 284.12 ต่อประชากรแสนคน รองลงมาคือ จังหวัดชัยภูมิ 273.49 ต่อประชากรแสนคน จังหวัดนครราชสีมา 162.06 ต่อประชากรแสนคน และจังหวัดสุรินทร์ 160.32 ต่อประชากรแสนคน ตามลำดับ รายละเอียดดังตารางที่ 1 เมื่อจำแนกอัตราป่วยโรคปอดบวมในระดับอำเภอ พบว่า อำเภอที่มีอัตราป่วยสูงที่สุดคือ อำเภอหนองบัวระเหว จังหวัดชัยภูมิ 875.47 ต่อประชากรแสนคน รองลงมาคือ อำเภอลำปลายมาศ จังหวัดบุรีรัมย์ 459.27 ต่อประชากรแสนคน และอำเภอกระสัง จังหวัดบุรีรัมย์ 452.74 ต่อประชากรแสนคน ตามลำดับรายละเอียดดังตารางที่ 2

ข้อเสนอแนะ

1. ผู้ป่วยที่เป็นโรคปอดบวมจากไข้หวัดใหญ่ควรให้ยาต้านเชื้อไวรัส
2. หลังจากผู้ป่วยได้รับการวินิจฉัยสาเหตุจากเชื้อแบคทีเรียควรรักษาด้วยยาปฏิชีวนะอย่างรวดเร็วที่สุด
3. วัคซีนขึ้นป้องกันโรคในกลุ่มเสี่ยงคือ เด็กเล็ก ผู้ที่มีอายุ 65 ปีขึ้นไป และผู้ที่มีภาวะภูมิคุ้มกันบกพร่องหรือมีโรคประจำตัวบางอย่าง การฉีดวัคซีนที่เพิ่มผลในการลดอัตราการเกิดโรคปอดบวมจากการติดเชื้อซึ่งได้แก่ วัคซีนป้องกันไข้หวัดใหญ่ และวัคซีนป้องกันโรคปอดอักเสบ



รูปที่ 1 แผนภูมิแสดงอัตราป่วยโรคปอดบวมต่อประชากรแสนคนจำแนกตามกลุ่มอายุ ปี 2563



หมายเหตุ : สัปดาห์ที่ 40-41 ข้อมูลยังไม่ครบถ้วน

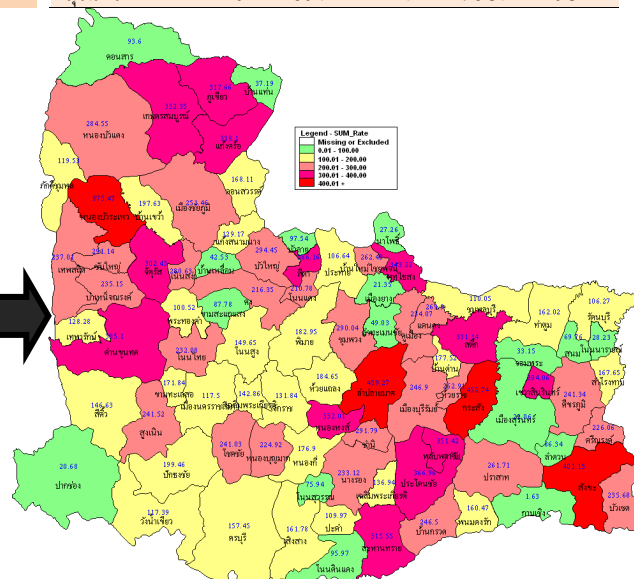
รูปที่ 2 จำนวนผู้ป่วยโรคปอดบวมจำแนกรายสัปดาห์เปรียบเทียบกับข้อมูลปี 2563 กับค่ามัธยฐาน 5 ปีย้อนหลัง (2558-2562)

ตารางที่ 1 เปรียบเทียบอัตราป่วยโรคปอดบวมปี 2563 และปี 2562 ช่วงเวลาเดียวกันแยกรายจังหวัด

จังหวัด	ปี 2563 (1 ม.ค.-17 ต.ค.63)		ปี 2562 (1 ม.ค.-17 ต.ค.62)		อัตราป่วย ปี 63/62 (เท่า)
	Pt. (ราย)	อัตรา ป่วย*	Pt. (ราย)	อัตรา ป่วย*	
บุรีรัมย์	4523	284.12	4908	308.31	0.92
ชัยภูมิ	3116	273.49	4735	415.59	0.66
นครราชสีมา	4277	162.06	5723	216.84	0.75
สุรินทร์	2240	160.32	4143	296.53	0.54

ตารางที่ 2 อัตราป่วยโรคปอดบวมที่สูงสุด 10 อันดับแรกในปี 2563 เขตสุขภาพที่ 9

อัตราป่วยสะสม 10 อันดับแรก ระหว่างวันที่ 1 ม.ค.-17 ต.ค. 2563				
ลำดับ	อำเภอ	จังหวัด	Pt.ราย	อัตราป่วย*
1	หนองบัวระเหว	ชัยภูมิ	335	875.47
2	ลำปลายมาศ	บุรีรัมย์	617	459.27
3	กระสัง	บุรีรัมย์	476	452.74
4	สังขะ	สุรินทร์	526	401.15
5	เขวาสินรินทร์	สุรินทร์	138	394.06
6	สีดา	นครราชสีมา	94	386.16
7	ประโคนชัย	บุรีรัมย์	499	366.96
8	พลับพลาชัย	บุรีรัมย์	156	351.42
9	พุทไธสง	บุรีรัมย์	160	343.22
10	แก้งคร้อ	ชัยภูมิ	317	338.10



รูปที่ 3 อัตราป่วยโรคปอดบวมปี 2563 จำแนกรายอำเภอในเขตสุขภาพที่ 9