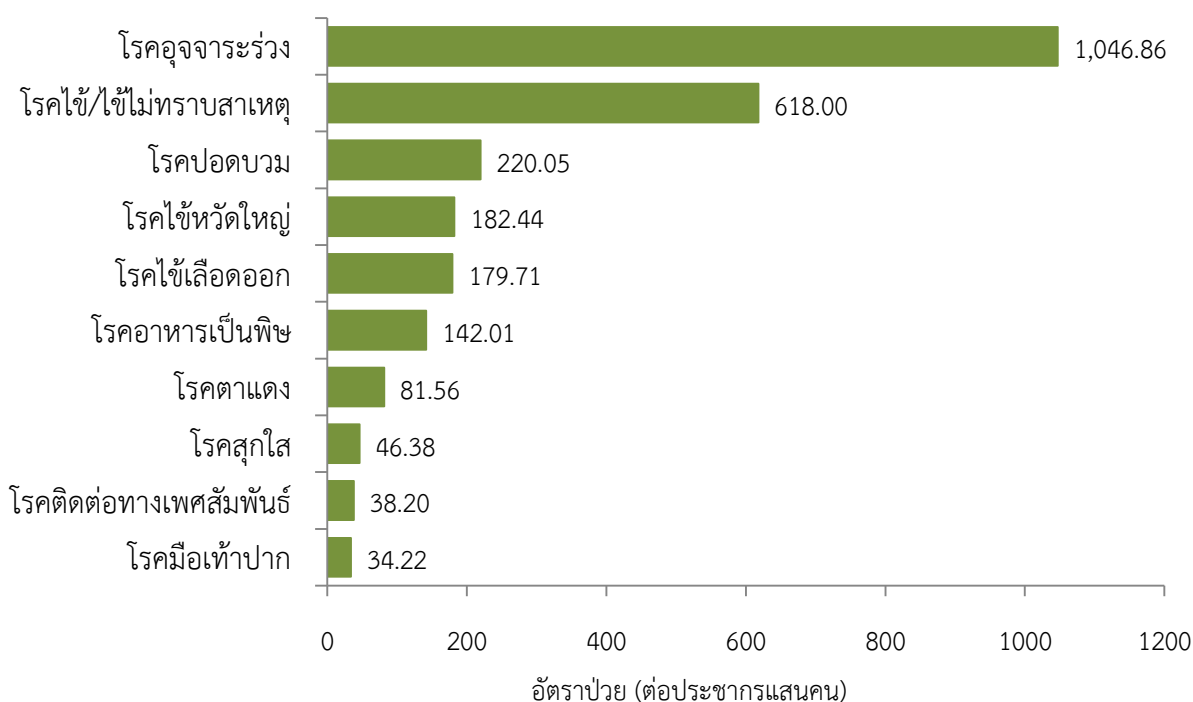


## สถานการณ์โรคสำคัญที่เฝ้าระวังทางระบาดวิทยาในพื้นที่เขตสุขภาพที่ 9 ประจำสัปดาห์ที่ 44 ปี 2563 (วันที่ 1 – 7 พฤศจิกายน 2563)

การวิเคราะห์สถานการณ์ใช้ข้อมูลสะสมตั้งแต่สัปดาห์ที่ 1 - 43 (วันที่ 1 มกราคม - 31 ตุลาคม 2563) เขตสุขภาพที่ 9 ได้รับรายงาน ผู้ป่วยในระบบเฝ้าระวัง รง.506 จากเครือข่าย 4 จังหวัด (นครราชสีมา ชัยภูมิ สุรินทร์ และบุรีรัมย์) มีรายงานผู้เสียชีวิต 13 ราย ได้แก่ โรคไข้หัด 3 ราย (นครราชสีมา 3 ราย) โรคไข้เลือดออก 3 ราย (นครราชสีมา 3 ราย) โรคไข้หวัดใหญ่ 2 ราย (นครราชสีมา 2 ราย) โรคไข้มองอักเสบไม่ทราบสาเหตุ 1 ราย (สุรินทร์ 1 ราย) เข้าข่ายโรคคอตีบ 1 ราย (สุรินทร์ 1 ราย) อหิวาตกโรค 1 ราย (สุรินทร์ 1 ราย) เยื่อหุ้มสมองอักเสบ 1 ราย (นครราชสีมา 1 ราย) และปอดอักเสบ 1 ราย (นครราชสีมา 1 ราย)

### 10 อันดับโรคที่มีอัตราป่วยต่อประชากรแสนคนสูงสุด

10 อันดับโรคที่มีอัตราป่วยต่อประชากรแสนคนสูงสุด คือ โรคอุจจาระร่วง 1,046.86 ต่อประชากรแสนคน โรคไข้/ไข้ไม่ทราบสาเหตุ 618.00 ต่อประชากรแสนคน โรคปอดบวม 220.05 ต่อประชากรแสนคน โรคไข้หวัดใหญ่ 182.44 ต่อประชากรแสนคน โรคไข้เลือดออก 179.71 ต่อประชากรแสนคน โรคอาหารเป็นพิษ 142.01 ต่อประชากรแสนคน โรคตาแดง 81.56 ต่อประชากรแสนคน โรคสุกใส 46.38 ต่อประชากรแสนคน โรคติดต่อทางเพศสัมพันธ์ 38.20 ต่อประชากรแสนคน และโรคมือเท้าปาก 34.22 ต่อประชากรแสนคน ตามลำดับ ดังรูปที่ 1



รูปที่ 1 10 อันดับโรคที่มีอัตราป่วยต่อประชากรแสนคนสูงสุดในพื้นที่เขตสุขภาพที่ 9  
ที่มา:รายงาน 506 สำนักงานสาธารณสุขจังหวัดในพื้นที่ข้อมูล ณ วันที่ 4 พฤศจิกายน 2563

**โรคที่เป็นปัญหาทางสาธารณสุขในพื้นที่เขตสุขภาพที่ 9 มีดังนี้**

## โรคไข้เลือดออกปี 2563 (วันที่ 1 มกราคม – 7 พฤศจิกายน 2563)

### สถานการณ์โรคไข้เลือดออกประเทศไทย

ตั้งแต่วันที่ 1 มกราคม – 7 พฤศจิกายน 2563 มีผู้ป่วยโรคไข้เลือดออก 66,396 ราย อัตราป่วย 99.97 ต่อประชากรแสนคน เสียชีวิต 47 ราย อัตราป่วยตายร้อยละ 0.07 อัตราส่วนเพศชายต่อหญิง 1:0.90 พบมากที่สุดในกลุ่มอายุ 15-24 ปี ร้อยละ 25.99 รองลงมาคือกลุ่มอายุ 10-14 ปี ร้อยละ 21.58 และกลุ่มอายุ 25-34 ปี ร้อยละ 13.85 ตามลำดับ ภาคที่มีอัตราป่วยสูงสุด คือ ภาคตะวันออกเฉียงเหนือ 124.37 ต่อประชากรแสนคน รองลงมาคือภาคเหนือ 113.61 ต่อประชากรแสนคน ภาคกลาง 86.57 ต่อประชากรแสนคน และภาคใต้ 58.05 ต่อประชากรแสนคน ตามลำดับ โดยจังหวัดที่มีอัตราป่วยสูงสุดในประเทศ คือ จังหวัดแม่ฮ่องสอน อัตราป่วย 526.60 ต่อประชากรแสนคน

### สถานการณ์โรคไข้เลือดออกเขตสุขภาพที่ 9

ตั้งแต่วันที่ 1 มกราคม - 31 ตุลาคม 2563 พบผู้ป่วย 12,162 ราย อัตราป่วย 179.71 ต่อประชากรแสนคน เสียชีวิต 3 ราย (นครราชสีมา 3 ราย) อัตราป่วยตายร้อยละ 0.02 อัตราส่วนเพศชายต่อหญิง 1:1.06 พบมากที่สุดในกลุ่มอายุ 10-14 ปี อัตราป่วย 742.30 ต่อประชากรแสนคน รองลงมาคือกลุ่มอายุ 5-9 ปี อัตราป่วย 608.28 ต่อประชากรแสนคน และกลุ่มอายุ 15-24 ปี อัตราป่วย 300.98 ต่อประชากรแสนคน ตามลำดับ ดังรูปที่ 1

เปรียบเทียบจำนวนผู้ป่วยโรคไข้เลือดออกปี 2563 กับค่ามัธยฐาน 5 ปีย้อนหลัง (2558-2562) พบว่ามีความผิดปกติของการเกิดโรค ต่อเนื่องจากปี 2562 เนื่องจากจำนวนผู้ป่วยมากกว่าค่ามัธยฐาน ตั้งแต่สัปดาห์ที่ 1-35 แต่การเกิดโรคนั้นแนวโน้มลดลง น้อยกว่าค่ามัธยฐานอย่างต่อเนื่องตั้งแต่สัปดาห์ที่ 36 - ปัจจุบัน (สัปดาห์ที่ 42-43 ข้อมูลยังไม่ครบถ้วน) ดังรูปที่ 2

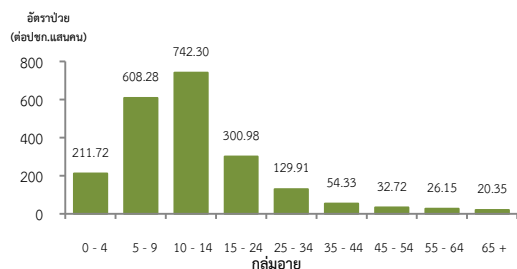
จังหวัดที่มีอัตราป่วยโรคไข้เลือดออกสูงสุดคือ จังหวัดนครราชสีมา 232.91 ต่อประชากรแสนคน รองลงมาคือ จังหวัดชัยภูมิ 218.37 ต่อประชากรแสนคน จังหวัดสุรินทร์ 162.11 ต่อประชากรแสนคน และจังหวัดบุรีรัมย์ 79.28 ต่อประชากรแสนคน ตามลำดับ รายละเอียดดังตารางที่ 1 เมื่อจำแนกอัตราป่วยโรคไข้เลือดออกในระดับอำเภอพบว่า อำเภอที่มีอัตราป่วยสูงสุดคือ อำเภอเฉลิมพระเกียรติ จังหวัดนครราชสีมา 756.30 ต่อประชากรแสนคน รองลงมาคือ อำเภอพุทไธสง จังหวัดบุรีรัมย์ 478.37 ต่อประชากรแสนคน และอำเภอเทพารักษ์ จังหวัดนครราชสีมา 469.01 ต่อประชากรแสนคน ตามลำดับ รายละเอียดดังตารางที่ 2

### ข้อเสนอแนะ

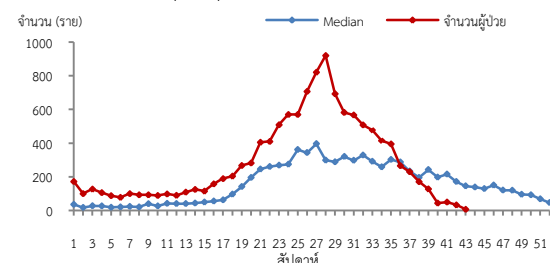
1. ฝ้าระวังผู้ป่วยโดยเฉพาะเด็กเล็กในศูนย์เด็กเล็กและกลุ่มนักเรียน ถ้าพบผู้ป่วยจะต้องสอบสวนโรคเฉพาะรายทุกราย และดำเนินการควบคุมโรคตามมาตรการ 0 3 7
2. ควบคุมค่าดัชนีลูกน้ำยุงลายไม่ให้เกินเกณฑ์มาตรฐานที่กำหนด ( $HI \leq 10, CI = 0$ )
3. ประชาสัมพันธ์มาตรการ 3 เก็บป้องกัน 3 โรค และ 5ป 1ข ในการควบคุมโรคไข้เลือดออก
4. สร้างความเข้าใจและความตระหนักในการควบคุม ป้องกันโรคไข้เลือดออก “บ้านตนเอง ครอบครัวตนเอง คนในครอบครัวต้องเป็นผู้ดูแลกันเองเป็นอันดับแรก “หรือที่เรียกว่า “บ้านใครบ้านมัน”

ตารางที่ 2 อัตราป่วยโรคไข้เลือดออกสูงสุด 10 อันดับแรกในปี 2563 เขตสุขภาพที่ 9

อัตราป่วยสะสม 10 อันดับแรก ระหว่างวันที่ 1 ม.ค. - 31 ต.ค. 2563				
ลำดับ	อำเภอ	จังหวัด	Pt. ราย	อัตราป่วย*
1	เฉลิมพระเกียรติ	นครราชสีมา	270	756.30
2	พุทไธสง	บุรีรัมย์	223	478.37
3	เทพารักษ์	นครราชสีมา	117	469.01
4	ปักธงชัย	นครราชสีมา	516	439.83
5	โชคชัย	นครราชสีมา	309	378.06
6	เมือง	นครราชสีมา	1,654	361.22
7	โนนไทย	นครราชสีมา	258	358.54
8	สูงเนิน	นครราชสีมา	287	344.86
9	จักราช	นครราชสีมา	217	304.36
10	เกษตรสมบูรณ์	ชัยภูมิ	329	293.93



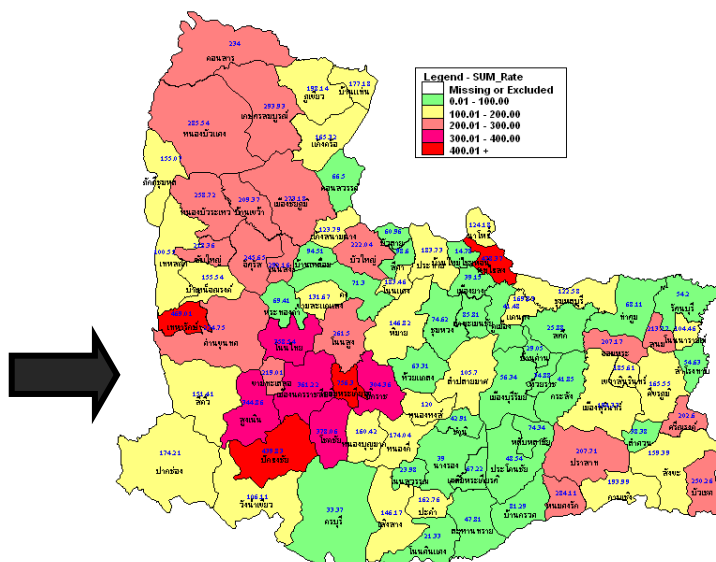
รูปที่ 1 แผนภูมิแสดงอัตราป่วยโรคไข้เลือดออกต่อประชากรแสนคน จำแนกตามกลุ่มอายุ ปี 2563



หมายเหตุ: สัปดาห์ที่ 42-43 ข้อมูลยังไม่ครบถ้วน  
รูปที่ 2 จำนวนผู้ป่วยโรคไข้เลือดออกจำแนกรายสัปดาห์เปรียบเทียบกับข้อมูลปี 2563 กับค่ามัธยฐาน 5 ปีย้อนหลัง (2558-2562) ตารางที่ 1 เปรียบเทียบผู้ป่วยโรคไข้เลือดออกปี 2563 และปี 2562 ช่วงเวลาเดียวกันแยกรายจังหวัด

จังหวัด	ปี 2563 (1 ม.ค.-31 ต.ค. 63)		ปี 2562 (1 ม.ค.-31 ต.ค. 62)		อัตราป่วยปี 63/62 (เท่า)
	Pt. (ราย)	อัตราป่วย*	Pt. (ราย)	อัตราป่วย*	
นครราชสีมา	6,147	232.91	8,528	323.13	0.72
ชัยภูมิ	2,488	218.37	2,402	210.82	1.04
สุรินทร์	2,265	162.11	3,555	254.44	0.64
บุรีรัมย์	1,262	79.28	3,661	229.98	0.34

หมายเหตุ \* อัตราป่วยต่อประชากรแสนคน



รูปที่ 3 อัตราป่วยโรคไข้เลือดออก ปี 2563 จำแนกรายอำเภอในเขตสุขภาพที่ 9

## โรคไข้หวัดใหญ่ ปี 2563 (วันที่ 1 มกราคม – 7 พฤศจิกายน 2563)

### สถานการณ์โรคไข้หวัดใหญ่ประเทศไทย

ตั้งแต่วันที่ 1 มกราคม – 2 พฤศจิกายน 2563 มีผู้ป่วย 114,762 ราย อัตราป่วย 172.80 ต่อประชากรแสนคน เสียชีวิต 3 ราย อัตราป่วยตายร้อยละ 0.002 อัตราส่วนเพศชายต่อเพศหญิง 1:1.08 พบมากที่สุดในกลุ่มอายุ 0-4 ปี ร้อยละ 22.36 รองลงมา คือกลุ่มอายุ 10-14 ปี ร้อยละ 12.20 และกลุ่มอายุ 7-9 ปี ร้อยละ 10.62 ตามลำดับ ภาคที่มีอัตราป่วยสูงสุดคือ ภาคเหนือ 242.91 ต่อประชากรแสนคน รองลงมา คือ ภาคกลาง 199.31 ต่อประชากรแสนคน ภาคตะวันออกเฉียงเหนือ 148.96 ต่อประชากรแสนคน และภาคใต้ 74.44 ต่อประชากรแสนคน ตามลำดับ โดยจังหวัดที่มีอัตราป่วยสูงสุดในประเทศ คือ จังหวัดพะเยา อัตราป่วย 466.95 ต่อประชากรแสนคน

### สถานการณ์โรคไข้หวัดใหญ่เขตสุขภาพที่ 9

ตั้งแต่วันที่ 1 มกราคม - 31 ตุลาคม 2563 พบผู้ป่วย 12,347 ราย อัตราป่วย 182.44 ต่อประชากรแสนคน มีผู้เสียชีวิต 2 ราย (นครราชสีมา 2 ราย) อัตราป่วยตาย ร้อยละ 0.02 อัตราส่วน เพศชายต่อเพศหญิง 1:1.13 พบมากที่สุดใน กลุ่มอายุ 0-4 ปี อัตราป่วย 721.66 ต่อประชากรแสนคน รองลงมา คือ กลุ่มอายุ 5-9 ปี อัตราป่วย 599.64 ต่อประชากรแสนคน และกลุ่มอายุ 10-14 ปี อัตราป่วย 339.14 ต่อประชากรแสนคน ตามลำดับ ดังรูปที่ 1

เปรียบเทียบผู้ป่วยโรคไข้หวัดใหญ่ ปี 2563 กับค่ามัธยฐาน 5 ปีย้อนหลัง (2558-2562) พบว่าปี 2563 ตั้งแต่สัปดาห์ที่ 1-8 มีความผิดปกติของการเกิดโรคไข้หวัดใหญ่เนื่องจากจำนวนผู้ป่วยมากกว่าค่ามัธยฐาน 5 ปีย้อนหลัง แต่ตั้งแต่สัปดาห์ที่ 9-ปัจจุบัน แนวโน้มการเกิดโรคลดลงอย่างต่อเนื่อง และน้อยกว่าค่ามัธยฐาน 5 ปีย้อนหลัง (สัปดาห์ที่ 42-43 ข้อมูลยังไม่ครบถ้วน) ดังรูปที่ 2 และพบว่าส่วนใหญ่ มีค่าสัดส่วน ILI ต่ำกว่า ร้อยละ 5 ยกเว้นจังหวัดสุรินทร์ สูงกว่าร้อยละ 5 ในสัปดาห์ที่ 38 ดังรูปที่ 3

จังหวัดที่มีอัตราป่วยโรคไข้หวัดใหญ่สูงสุดคือ จังหวัดนครราชสีมา 257.33 ต่อประชากรแสนคน รองลงมาคือ จังหวัด บุรีรัมย์ 169.80 ต่อประชากรแสนคน จังหวัด ชัยภูมิ 166.59 ต่อประชากรแสนคน และจังหวัดสุรินทร์ 68.50 ต่อประชากรแสนคน ตามลำดับ รายละเอียดดังตารางที่ 1 เมื่อจำแนกอัตราป่วยโรคไข้หวัดใหญ่ระดับอำเภอ พบว่า อำเภอที่มีอัตราป่วยสูงสุดคือ อำเภอเสิงสาง จังหวัดนครราชสีมา 825.92 ต่อประชากรแสนคน รองลงมาคือ อำเภอบัวใหญ่ จังหวัดนครราชสีมา 520.11 ต่อประชากรแสนคน และอำเภอลำปลายมาศ จังหวัดบุรีรัมย์ 455.55 ต่อประชากรแสนคน ตามลำดับ รายละเอียดดังตารางที่ 2

### ข้อเสนอแนะ

1. โรคไข้หวัดใหญ่เป็นโรคที่มีวิธีการป้องกันและวิธีการรักษาที่มีประสิทธิภาพ แต่ต้องเฝ้าระวังในกลุ่มผู้สูงอายุอย่างเข้มข้นเนื่องจากเป็นกลุ่มที่มีอัตราป่วยต่ำแต่มีอัตราป่วยตายสูง ส่วนใหญ่อยู่ในกลุ่มผู้สูงอายุที่มีโรคประจำตัวด้วยโรคเรื้อรังซึ่งไม่ได้รับวัคซีนป้องกันโรคไข้หวัดใหญ่
2. เฝ้าระวังผู้ป่วยที่มีอาการ ILI โดยเฉพาะกลุ่มผู้สูงอายุ ถ้าพบผู้ที่มีอาการเข้าได้กับโรคไข้หวัดใหญ่ต้องตรวจทางห้องปฏิบัติการด้วย Rapid test และให้ยา Oseltamivir
3. ในสถานที่ที่มีคนอยู่หนาแน่นและพักค้าง เช่น เรือนจำ ค่ายทหาร โรงเรียน การเข้าค่ายพักแรม ควรมีการคัดกรองผู้ที่มีอาการคล้ายไข้หวัดใหญ่ หากพบผู้ป่วยต้องมีการแยกผู้ป่วยโดยให้แยกห้องนอน หรือหยุดเรียน หยุดงาน
4. เมื่อมีผู้ป่วยโรคไข้หวัดใหญ่จะต้องดำเนินการสอบสวนโรคเฉพาะรายทุกราย และค้นหาผู้ป่วยเพิ่มเติมในพื้นที่

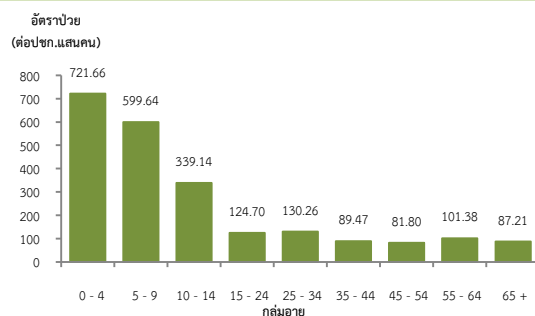
ตารางที่ 1 เปรียบเทียบอัตราป่วยโรคไข้หวัดใหญ่ปี 2563 และปี 2562 ช่วงเวลาเดียวกันแยกรายจังหวัด

จังหวัด	ปี 2563 (1 ม.ค.-31 ต.ค.63)		ปี 2562 (1 ม.ค.-31 ต.ค.62)		อัตราป่วย 63/62 (เท่า)
	Pt. ป่วย*	อัตราป่วย*	Pt. ป่วย*	อัตราป่วย*	
นครราชสีมา	6,789	257.23	21,319	807.77	0.32
บุรีรัมย์	2,703	169.80	6,364	399.77	0.42
ชัยภูมิ	1,898	166.59	4,522	396.89	0.42
สุรินทร์	957	68.50	6,312	451.77	0.15

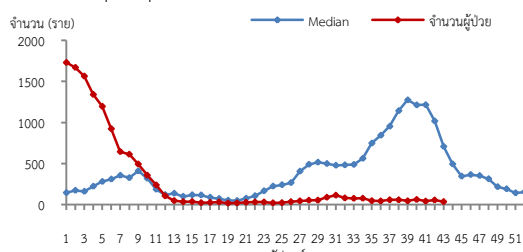
หมายเหตุ \* อัตราป่วยต่อประชากรแสนคน

ตารางที่ 2 อัตราป่วยโรคไข้หวัดใหญ่สูงสุด 10 อันดับแรก ในปี 2563 เขตสุขภาพที่ 9

อัตราป่วยสะสม 10 อันดับแรก ระหว่างวันที่ 1 ม.ค. – 31 ต.ค. 2563				
ลำดับ	อำเภอ	จังหวัด	Pt. ราย	อัตราป่วย*
1	เสิงสาง	นครราชสีมา	582	825.92
2	บัวใหญ่	นครราชสีมา	431	520.11
3	ลำปลายมาศ	บุรีรัมย์	612	455.55
4	เมือง	นครราชสีมา	2,026	442.46
5	บัวลาย	นครราชสีมา	103	418.61
6	โชคชัย	นครราชสีมา	334	408.64
7	หนองกี่	บุรีรัมย์	264	376.62
8	ห้วยแถลง	นครราชสีมา	284	374.58
9	ปักธงชัย	นครราชสีมา	439	374.20
10	หนองบัวระเหว	ชัยภูมิ	141	368.48

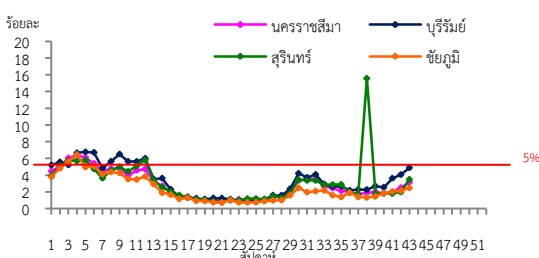


รูปที่ 1 แผนภูมิแสดงอัตราป่วยโรคไข้หวัดใหญ่ต่อประชากรแสนคน จำแนกตามกลุ่มอายุ ปี 2563



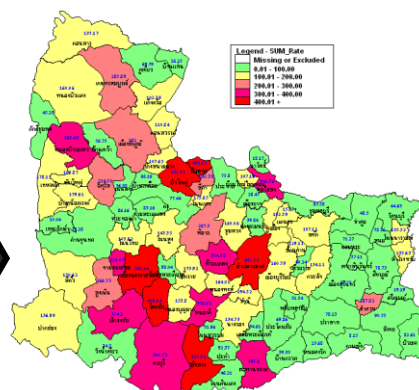
หมายเหตุ : สัปดาห์ที่ 42-43 ข้อมูลยังไม่ครบถ้วน

รูปที่ 2 จำนวนผู้ป่วยโรคไข้หวัดใหญ่จำแนกรายสัปดาห์เปรียบเทียบกับข้อมูลปี 2563 กับค่ามัธยฐาน 5 ปี ย้อนหลัง (2558 - 2562)



รูปที่ 3 สัดส่วน ILI ต่อผู้ป่วยนอก แยกรายจังหวัดเขตสุขภาพที่ 9 นครราชสีมา ปี 2563

ที่มา : ระบบเฝ้าระวังโรคทางระบาดวิทยาของกลุ่มอาการคล้ายไข้หวัดใหญ่ สำนักงานระบาดวิทยา กรมควบคุมโรคข้อมูล ณ วันที่ 5 พ.ย. 2563



รูปที่ 4 อัตราป่วยโรคไข้หวัดใหญ่ ปี 2563 จำแนกรายอำเภอในเขตสุขภาพที่ 9

## โรคไข้วัดช้อยุงลาย ปี 2563(วันที่ 1 มกราคม – 7 พฤศจิกายน 2563)

### สถานการณ์โรคไข้วัดช้อยุงลายประเทศไทย

ตั้งแต่วันที่ 1 มกราคม-31 ตุลาคม 2563 พบผู้ป่วย 10,291 ราย อัตราป่วย 15.50 ต่อประชากรแสนคน ไม่มีผู้เสียชีวิต อัตราส่วนเพศชายต่อเพศหญิง 1:1.37 กลุ่มอายุที่พบมากที่สุดคือ 35-44 ปี ร้อยละ 18.33 รองลงมา คือ กลุ่มอายุ 25-34 ปี ร้อยละ 17.95 และอายุ 45-54 ปี ร้อยละ 15.90 ตามลำดับ ภาคที่มีอัตราป่วยสูงสุด คือ ภาคเหนือ 27.80 ต่อประชากรแสนคน รองลงมาคือภาค กลาง 21.97 ต่อประชากรแสนคน ภาคตะวันออกเฉียงเหนือ 6.98 ต่อประชากรแสนคน และภาคใต้ 3.92 ต่อประชากรแสน คนตามลำดับ โดยจังหวัดที่มีอัตราป่วยสูงสุดในประเทศ คือ จังหวัดจันทบุรี อัตราป่วย 446.23 ต่อประชากรแสนคน

### สถานการณ์โรคไข้วัดช้อยุงลายเขตสุขภาพที่ 9

ตั้งแต่วันที่ 1 มกราคม - 31 ตุลาคม 2563 มีผู้ป่วย 374 ราย อัตราป่วย 5.53 ต่อประชากรแสนคน ไม่มีผู้เสียชีวิต อัตราส่วนเพศชายต่อเพศหญิง 1:2.35 พบมากที่สุดในกลุ่มอายุ 10-14 ปี อัตราป่วย 10.75 ต่อประชากรแสนคน รองลงมา คือ กลุ่มอายุ 25-34 ปี อัตราป่วย 8.70 ต่อประชากรแสนคน และกลุ่มอายุ 35-44 ปี อัตราป่วย 7.78 ต่อประชากรแสนคน ตามลำดับ ดังรูปที่ 1

เปรียบเทียบ จำนวนผู้ป่วยโรค ไข้วัดช้อยุงลาย ปี 2563 กับค่ามัธยฐาน 5 ปีย้อนหลัง (2558-2562) พบความผิดปกติของการเกิดโรค โดยมีจำนวนผู้ป่วยมากกว่าค่ามัธยฐาน 5 ปีย้อนหลัง อย่างต่อเนื่องตั้งแต่สัปดาห์ที่ 1 การเกิดโรคมึแนวโน้มลดลงอย่างต่อเนื่องตั้งแต่สัปดาห์ที่ 38 (สัปดาห์ที่ 42-43 ข้อมูลยังไม่ครบถ้วน) ดังรูปที่ 2

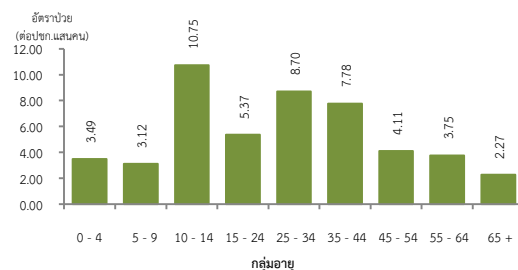
จังหวัดที่มีอัตราป่วยโรค ไข้วัดช้อยุงลาย สูงสุดคือ จังหวัดสุรินทร์ 13.53 ต่อประชากรแสนคน รองลงมาคือจังหวัด นครราชสีมา 5.57 ต่อประชากรแสนคน จังหวัด ชัยภูมิ 1.84 ต่อประชากรแสนคนและจังหวัดบุรีรัมย์ 1.07 ต่อประชากรแสนคน ตามลำดับ รายละเอียด ดังตารางที่ 1 เมื่อจำแนกอัตราป่วยโรคไข้วัดช้อยุงลายระดับอำเภอ พบว่า อำเภอที่มีอัตราป่วยสูงที่สุดคืออำเภอปากช่อง จังหวัดนครราชสีมา 48.08 ต่อประชากรแสนคน รองลงมาคืออำเภอปราสาท จังหวัดสุรินทร์ 34.30 ต่อประชากรแสนคน และอำเภอท่าตูม จังหวัดสุรินทร์ 30.96 ต่อประชากรแสนคน ตามลำดับ รายละเอียดดังตารางที่ 2

### ข้อเสนอแนะ

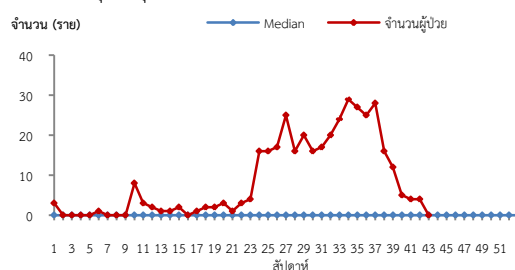
1. รายงาน ผู้ป่วยสงสัยในระบบรายงาน 506 และรายงานเหตุการณ์ผิดปกติเมื่อพบผู้ป่วยสงสัยเป็นกลุ่มก้อนและดำเนินการควบคุมโรค ตามมาตรการ 331 อย่างเข้มข้นและต่อเนื่อง
2. การพ่นสารเคมี ควรพ่นโดยเครื่องติดรถยนต์ วิธีพ่นละออง ULV พ่นครอบคลุมทั้งหมู่บ้านตามมาตรการ Day 1 และ Day 7
3. ดำเนินการควบคุมลูกน้ำยุงลายโดยวิธีการทางกายภาพหรือชีวภาพให้ดัชนีความชุกลูกน้ำยุงลาย (HI,CI) เป็น 0 ทั้งชุมชน วัด โรงเรียน 4 สัปดาห์ต่อเนื่องกัน
4. เผื่อระวังผู้ป่วยรายใหม่จนครบ 28 วันจากวันพบผู้ป่วยรายสุดท้าย โดยการควบคุมโรคได้ คือ ไม่พบผู้ป่วยรายใหม่ นับจากรายสุดท้ายติดต่อกันในหมู่บ้านนั้น 28 วัน

ตารางที่ 2 อัตราป่วยโรคไข้วัดช้อยุงลายสูงที่สุด 10 อันดับแรกในปี 2563 เขตสุขภาพที่ 9

อัตราป่วยสะสม 10 อันดับแรก ระหว่างวันที่ 1 ม.ค.-31 ต.ค. 2563				
ลำดับ	อำเภอ	จังหวัด	Pt.ราย	อัตราป่วย*
1	ปากช่อง	นครราชสีมา	93	48.08
2	ปราสาท	สุรินทร์	54	34.30
3	ท่าตูม	สุรินทร์	30	30.96
4	พนมดงรัก	สุรินทร์	9	23.68
5	เมือง	สุรินทร์	55	20.92
6	ขำนิ	บุรีรัมย์	5	14.30
7	ศีขรภูมิ	สุรินทร์	14	10.30
8	ชุมพลบุรี	สุรินทร์	7	9.75
9	สีคิ้ว	นครราชสีมา	11	8.77
10	หนองบัวแดง	ชัยภูมิ	7	6.92



รูปที่ 1 แผนภูมิแสดงอัตราป่วยโรคไข้วัดช้อยุงลายต่อประชากรแสนคน จำแนกตามกลุ่มอายุปี 2563



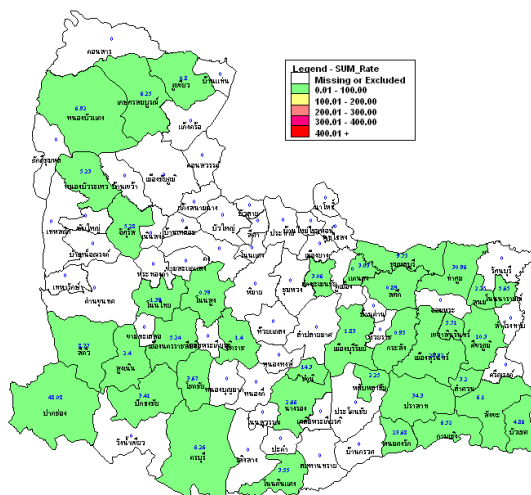
หมายเหตุ : สัปดาห์ที่ 42-43 ข้อมูลยังไม่ครบถ้วน

รูปที่ 2 จำนวนผู้ป่วยโรคไข้วัดช้อยุงลายอำเภอรายสัปดาห์เปรียบเทียบกับข้อมูลปี 2563 กับค่ามัธยฐาน 5 ปี ย้อนหลัง (2558-2562)

ตารางที่ 1 เปรียบเทียบอัตราป่วยโรคไข้วัดช้อยุงลายปี 2563 และปี 2562 ช่วงเวลาเดียวกันแยกรายจังหวัด

จังหวัด	ปี 2563 (1 ม.ค.-31 ต.ค.63)		ปี 2562 (1 ม.ค.-31 ต.ค.62)		อัตราป่วย ปี 63/62 (เท่า)
	Pt. (ราย)	อัตรา ป่วย*	Pt. (ราย)	อัตรา ป่วย*	
สุรินทร์	189	13.53	14	1.00	13.50
นครราชสีมา	147	5.57	10	0.38	14.70
ชัยภูมิ	21	1.84	15	1.32	1.40
บุรีรัมย์	17	1.07	3	0.19	5.67

หมายเหตุ \* อัตราป่วยต่อประชากรแสนคน



รูปที่ 3 อัตราป่วยโรคไข้วัดช้อยุงลาย ปี 2563 จำแนกรายอำเภอในเขตสุขภาพที่ 9

## โรคหัด ปี 2563 (วันที่ 1 มกราคม – 7 พฤศจิกายน 2563)

### สถานการณ์โรคหัดประเทศไทย

ตั้งแต่วันที่ 1 มกราคม-27 ตุลาคม 2563 พบผู้ป่วย 1,107 ราย อัตราป่วย 1.67 ต่อประชากรแสนคน ไม่มีผู้เสียชีวิต อัตราส่วนเพศชายต่อเพศหญิง 1:0.96 พบมากที่สุดในกลุ่มอายุ 0-4 ปี ร้อยละ 27.73 รองลงมาคือกลุ่มอายุ 15-24 ปี ร้อยละ 23.67 และกลุ่มอายุ 25-34 ปี ร้อยละ 17.89 ตามลำดับ ภาคที่มีอัตราป่วยสูงสุดคือภาคใต้ 3.69 ต่อประชากรแสนคน รองลงมาคือภาคเหนือ 1.89 ต่อประชากรแสนคน ภาคกลาง 1.52 ต่อประชากรแสนคน และภาคตะวันออกเฉียงเหนือ 0.83 ต่อประชากรแสนคน ตามลำดับ โดยจังหวัดที่มีอัตราป่วยสูงสุดในประเทศ คือ จังหวัดนครราชสีมา อัตราป่วย 14.58 ต่อประชากรแสนคน

### สถานการณ์โรคหัดเขตสุขภาพที่ 9

ตั้งแต่วันที่ 1 มกราคม - 31 ตุลาคม 2563 พบผู้ป่วยโรคหัด 52 ราย อัตราป่วย 0.77 ต่อประชากรแสนคน ไม่มีรายงานผู้เสียชีวิต อัตราส่วนเพศชายต่อเพศหญิง 1:1.60 พบมากในอายุ 3 ปี อัตราป่วย 2.63 ต่อประชากรแสนคน รองลงมาคือ อายุ 4 ปี อัตราป่วย 2.59 ต่อประชากรแสนคน และอายุน้อยกว่า 1 ปี อัตราป่วย 1.56 ต่อประชากรแสนคนดังรูปที่ 1 ผู้ป่วยปี 2563 เปรียบเทียบค่ามัธยฐาน 5 ปีย้อนหลัง (2558-2562) สัปดาห์ที่ 7-9 มีความผิดปกติของการเกิดโรคเนื่องจากมีจำนวน ผู้ป่วยมากกว่าค่ามัธยฐาน 5 ปีย้อนหลัง แต่ตั้งแต่สัปดาห์ที่ 41-ปัจจุบันจำนวนผู้ป่วยน้อยกว่าค่ามัธยฐาน 5 ปีย้อนหลัง (สัปดาห์ที่ 42-43 ข้อมูลยังไม่ครบถ้วน) ดังรูปที่ 2

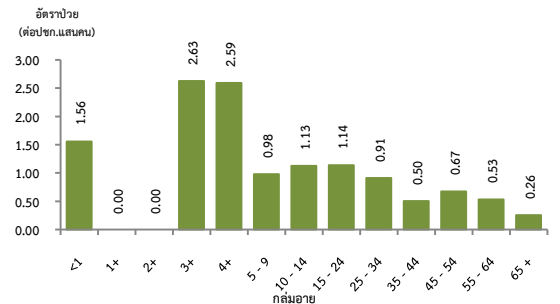
จังหวัดที่มีอัตราป่วยโรคหัดสูงสุดคือจังหวัดชัยภูมิ 2.19 ต่อประชากรแสนคน รองลงมาคือ จังหวัดนครราชสีมา 0.68 ต่อประชากรแสนคน จังหวัดสุรินทร์ 0.36 ต่อประชากรแสนคน และจังหวัดบุรีรัมย์ 0.25 ต่อประชากรแสนคน ตามลำดับ รายละเอียดดังตารางที่ 1 ซึ่งเมื่อจำแนกอัตราป่วยโรคหัดระดับอำเภอพบว่า อำเภอที่มีอัตราป่วยสูงที่สุดคือ อำเภอจัตุรัส จังหวัดชัยภูมิ 23.77 ต่อประชากรแสนคน รองลงมาคืออำเภอบัวเขต จังหวัดสุรินทร์ 7.29 ต่อประชากรแสนคน และอำเภอพลับพลายชัย จังหวัดบุรีรัมย์ 4.51 ต่อประชากรแสนคน รายละเอียดดังตารางที่ 2

### ข้อเสนอแนะ

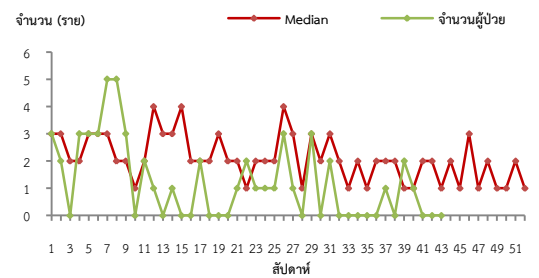
1. หน่วยงานสาธารณสุข และสถานพยาบาลควรเพิ่มความเข้มแข็งในการเฝ้าระวังและสอบสวนผู้ป่วยไข้ออกผื่นและผู้ป่วยสงสัยหัด โดยให้มีการสอบสวนและรายงานผู้ป่วยสงสัย รวมถึงเก็บตัวอย่างเลือดส่งตรวจยืนยันทางห้องปฏิบัติการ ผ่านระบบ Measles Database Online ([www.eradicationthai.com](http://www.eradicationthai.com)) ภายใน 48 ชั่วโมงหลังพบผู้ป่วยสงสัย
2. เน้นการดูแลและแยกผู้ป่วยหัดในโรงพยาบาล โดยพิจารณาให้วิตามินเอแก่ผู้ป่วย สงสัยหัดทุกรายเพื่อลดอาการรุนแรง และควรแยกผู้ป่วยออกจากผู้ป่วยโรคอื่นเพื่อลดโอกาสการติดเชื้อในโรงพยาบาล
3. ให้ความรู้เกี่ยวกับโรคหัด การติดต่อ /การป้องกัน/การรักษา แก่ผู้ป่วยและบุคคลใกล้ชิด
4. รณรงค์ให้วัคซีนในกลุ่มเป้าหมายที่อยู่ในพื้นที่ระบาด และไม่สามารถตรวจสอบประวัติการได้รับวัคซีน

ตารางที่ 2 อัตราป่วยโรคหัดสูงที่สุด 10 อันดับแรกในปี 2563 เขตสุขภาพที่ 9

อัตราป่วยสะสม 10 อันดับแรก ระหว่างวันที่ 1 ม.ค.-31 ต.ค. 2563				
ลำดับ	อำเภอ	จังหวัด	Pt.ราย	อัตราป่วย*
1	จัตุรัส	ชัยภูมิ	18	23.77
2	บัวเขต	สุรินทร์	3	7.29
3	พลับพลายชัย	บุรีรัมย์	2	4.51
4	เกษตรสมบูรณ์	ชัยภูมิ	4	3.57
5	เมือง	นครราชสีมา	12	2.62
6	สูงเนิน	นครราชสีมา	2	2.40
7	บำเหน็จณรงค์	ชัยภูมิ	1	1.85
8	หนองบุญมาก	นครราชสีมา	1	1.65
9	ห้วยแถลง	นครราชสีมา	1	1.32
10	บัวใหญ่	นครราชสีมา	1	1.21



รูปที่ 1 แผนภูมิแสดงอัตราป่วยโรคหัดต่อประชากรแสนคนจำแนกตามกลุ่มอายุ ปี 2563

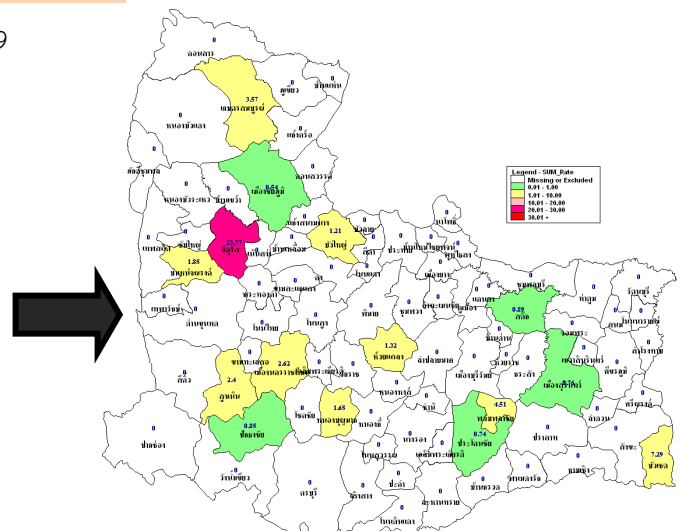


รูปที่ 2 จำนวนผู้ป่วยโรคหัด จำแนกรายสัปดาห์ที่เปรียบเทียบกับข้อมูลปี 2563 กับค่ามัธยฐาน 5 ปี ย้อนหลัง (2558-2562)

ตารางที่ 1 เปรียบเทียบอัตราป่วยโรคหัดปี 2563 และปี 2562 ช่วงเวลาเดียวกัน แยกรายจังหวัด

จังหวัด	ปี 2563 (1 ม.ค.-31 ต.ค.63)		ปี 2562 (1 ม.ค.-31 ต.ค.62)		อัตราป่วย ปี 63/62 (เท่า)
	Pt. (ราย)	อัตรา ป่วย*	Pt. (ราย)	อัตรา ป่วย*	
ชัยภูมิ	25	2.19	21	1.84	1.19
นครราชสีมา	18	0.68	57	2.16	0.31
สุรินทร์	5	0.36	18	1.29	0.28
บุรีรัมย์	4	0.25	22	1.38	0.18

หมายเหตุ \* อัตราป่วยต่อประชากรแสนคน



รูปที่ 3 อัตราป่วยโรคหัดปี 2563 จำแนกรายอำเภอในเขตสุขภาพที่ 9

## โรคปอดบวม ปี 2563 (วันที่ 1 มกราคม - 7 พฤศจิกายน 2563)

### สถานการณ์โรคปอดบวมประเทศไทย

ตั้งแต่วันที่ 1 มกราคม-2 พฤศจิกายน 2563 พบผู้ป่วย 155,425 ราย อัตราป่วย 234.02 ต่อประชากรแสนคน เสียชีวิต 115 ราย อัตราป่วยตายร้อยละ 0.08 อัตราส่วนเพศชายต่อเพศหญิง 1:0.79 พบมากที่สุดในกลุ่มอายุ 65 ปีขึ้นไป ร้อยละ 39.60 รองลงมาคือ กลุ่มอายุ 0-4 ปี ร้อยละ 21.20 และกลุ่มอายุ 55-64 ปี ร้อยละ 13.74 ตามลำดับ ภาคที่มีอัตราป่วยสูงสุดคือภาค ตะวันออกเฉียงเหนือ 295.03 ต่อประชากรแสนคน รองลงมาคือภาคเหนือ 282.17 ต่อประชากรแสนคน ภาคใต้ 204.77 ต่อประชากรแสนคน และภาคกลาง 161.76 ต่อประชากรแสนคน ตามลำดับ โดยจังหวัดที่มีอัตราป่วยสูงสุดในประเทศ คือ จังหวัดอุบลราชธานี อัตราป่วย 531.43 ต่อประชากรแสนคน

### สถานการณ์โรคปอดบวมเขตสุขภาพที่ 9

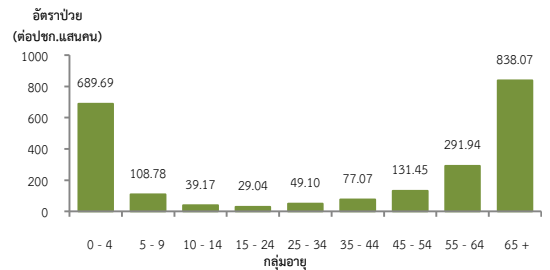
ตั้งแต่วันที่ 1 มกราคม - 31 ตุลาคม 2563 พบผู้ป่วย 14,892 ราย อัตราป่วย 220.05 ต่อประชากรแสนคน มีผู้เสียชีวิต 1 ราย (นครราชสีมา 1 ราย) อัตราป่วยตายร้อยละ 0.01 อัตราส่วนเพศหญิงต่อเพศชาย 1:1.21 พบมากที่สุดในกลุ่มอายุ 65 ปีขึ้นไป อัตราป่วย 838.07 ต่อประชากรแสนคน รองลงมาคือกลุ่มอายุ 0-4 ปี อัตราป่วย 689.69 ต่อประชากรแสนคน และกลุ่มอายุ 55-64 ปี อัตราป่วย 291.94 ต่อประชากรแสนคน ตามลำดับดังรูปที่ 1

เปรียบเทียบ จำนวน ผู้ป่วยโรค ปอดบวม ปี 2563 กับค่ามัธยฐาน 5 ปีย้อนหลัง (2558-2562) พบว่าตั้งแต่สัปดาห์ที่ 10-ปัจจุบัน ไม่พบความผิดปกติของการเกิดโรค โดยมีจำนวนผู้ป่วยน้อยกว่าค่ามัธยฐาน (สัปดาห์ที่ 42-43 ข้อมูลยังไม่ครบถ้วน) ดังรูปที่ 2

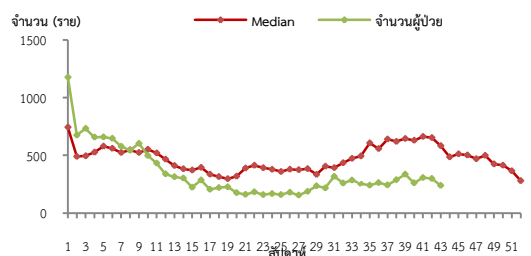
จังหวัดที่มีอัตราป่วยโรค ปอดบวมสูงสุดคือ จังหวัด บุรีรัมย์ 299.96 ต่อประชากรแสนคน รองลงมาคือ จังหวัด ชัยภูมิ 285.07 ต่อประชากรแสนคน จังหวัด นครราชสีมา 173.12 ต่อประชากรแสนคน และจังหวัด สุรินทร์ 164.62 ต่อประชากรแสนคน ตามลำดับ รายละเอียดดังตารางที่ 1 เมื่อจำแนกอัตราป่วยโรค ปอดบวมในระดับอำเภอพบว่า อำเภอ ที่มีอัตราป่วยสูงสุดคือ อำเภอ หนองบัวระเหว จังหวัด ชัยภูมิ 883.31 ต่อประชากรแสนคน รองลงมาคือ อำเภอกระสัง จังหวัดบุรีรัมย์ 479.37 ต่อประชากรแสนคน และ อำเภอ ลำปลายมาศ จังหวัด บุรีรัมย์ 469.69 ต่อประชากรแสนคน ตามลำดับ รายละเอียดดังตารางที่ 2

### ข้อเสนอแนะ

1. ผู้ป่วยที่เป็นโรคปอดบวมจากไข้หวัดใหญ่ควรให้ยาต้านเชื้อไวรัส
2. หลังจาก ผู้ป่วยได้รับการวินิจฉัยสาเหตุจากเชื้อแบคทีเรีย ควรรักษาด้วยยาปฏิชีวนะอย่างรวดเร็วที่สุด
3. ฉีดวัคซีนป้องกันโรคในกลุ่มเสี่ยง คือ เด็กเล็ก ผู้ที่มีอายุ 65 ปีขึ้นไป และผู้ที่มีภาวะภูมิคุ้มกันต่ำหรือมีโรคประจำตัวบางอย่าง การฉีดวัคซีนที่ส่งผลในการลดอัตราการเกิดโรคปอด บวม จากการติดเชื้อซึ่งได้แก่ วัคซีนป้องกันไข้หวัดใหญ่ และวัคซีนป้องกันโรคปอดอักเสบ



รูปที่ 1 แผนภูมิแสดงอัตราป่วยโรคปอดบวมต่อประชากรแสนคนจำแนกตามกลุ่มอายุ ปี 2563



หมายเหตุ : สัปดาห์ที่ 42-43 ข้อมูลยังไม่ครบถ้วน

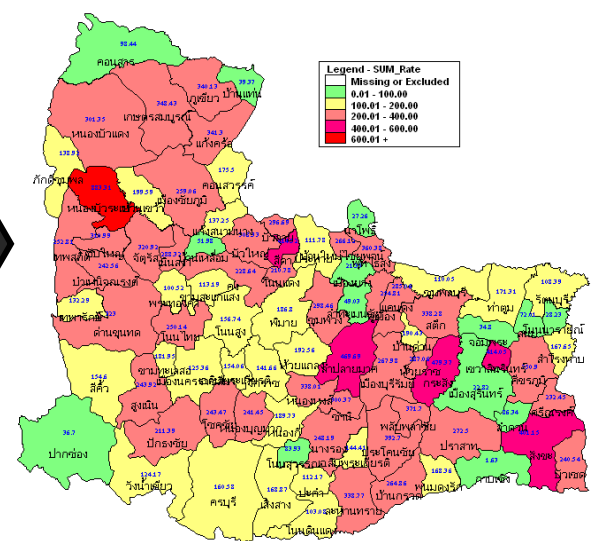
รูปที่ 2 จำนวนผู้ป่วยโรคปอดบวมจำแนกรายสัปดาห์เปรียบเทียบกับข้อมูลปี 2563 กับค่ามัธยฐาน 5 ปี ย้อนหลัง (2558-2562)

ตารางที่ 1 เปรียบเทียบอัตราป่วยโรคปอดบวมปี 2563 และปี 2562 ช่วงเวลาเดียวกันแยกรายจังหวัด

จังหวัด	ปี 2563 (1 ม.ค.-31 ต.ค.63)		ปี 2562 (1 ม.ค.-31 ต.ค.62)		อัตราป่วย ปี 63/62 (เท่า)
	Pt. (ราย)	อัตรา ป่วย*	Pt. (ราย)	อัตรา ป่วย*	
บุรีรัมย์	4,775	299.96	5,329	334.76	0.90
ชัยภูมิ	3,248	285.07	4,949	434.37	0.66
นครราชสีมา	4,569	173.12	6,049	229.20	0.76
สุรินทร์	2,300	164.62	4,435	317.43	0.52

ตารางที่ 2 อัตราป่วยโรคปอดบวมที่สุด 10 อันดับแรกในปี 2563 เขตสุขภาพที่ 9

อัตราป่วยสะสม 10 อันดับแรก ระหว่างวันที่ 1 ม.ค.-31 ต.ค. 2563				
ลำดับ	อำเภอ	จังหวัด	Pt.ราย	อัตราป่วย*
1	หนองบัวระเหว	ชัยภูมิ	338	883.31
2	กระสัง	บุรีรัมย์	504	479.37
3	ลำปลายมาศ	บุรีรัมย์	631	469.69
4	สีดา	นครราชสีมา	101	414.92
5	เขวาสินรินทร์	สุรินทร์	145	414.05
6	สังขะ	สุรินทร์	526	401.15
7	ประโคนชัย	บุรีรัมย์	534	392.70
8	พลับพลาชัย	บุรีรัมย์	165	371.70
9	พุทไธสง	บุรีรัมย์	168	360.38
10	เกษตรสมบูรณ์	ชัยภูมิ	390	348.43



รูปที่ 3 อัตราป่วยโรคปอดบวมปี 2563 จำแนกรายอำเภอในเขตสุขภาพที่ 9