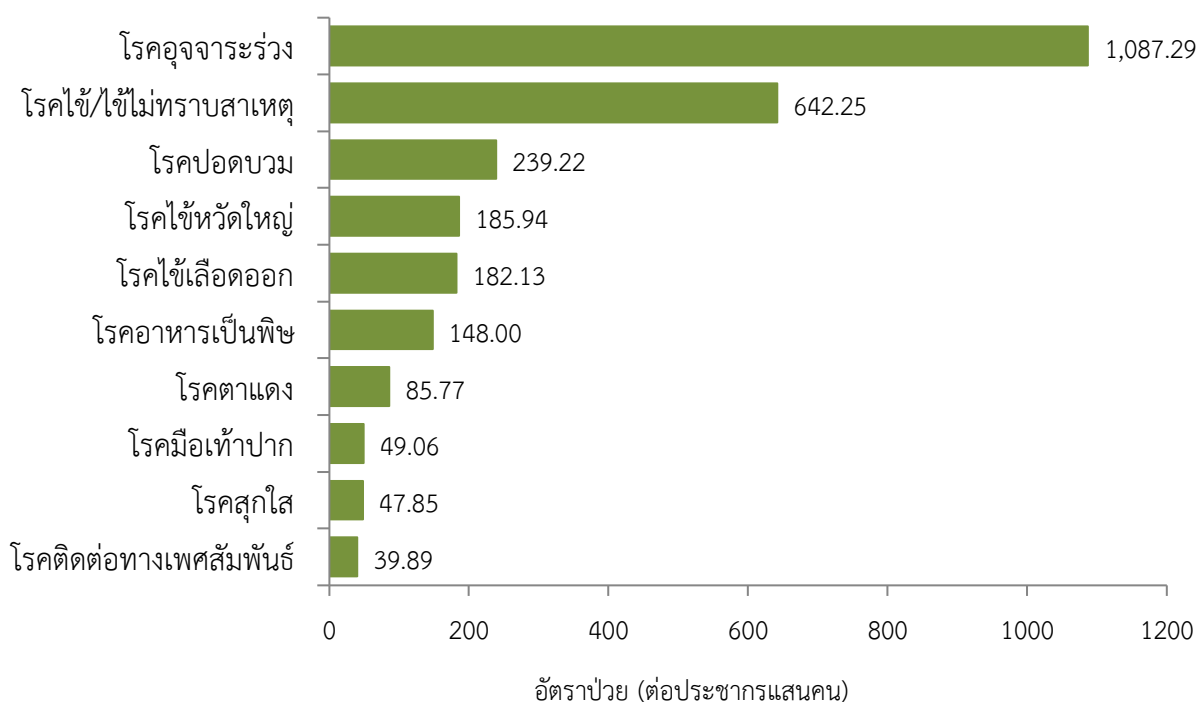


สถานการณ์โรคสำคัญที่เฝ้าระวังทางระบาดวิทยาในพื้นที่เขตสุขภาพที่ 9 ประจำสัปดาห์ที่ 46 ปี 2563 (วันที่ 15-21 พฤศจิกายน 2563)

การวิเคราะห์สถานการณ์ใช้ข้อมูลสะสมตั้งแต่สัปดาห์ที่ 1 – 45 (วันที่ 1 มกราคม–14 พฤศจิกายน 2563) เขตสุขภาพที่ 9 ได้รับรายงานผู้ป่วยในระบบเฝ้าระวัง 506 จากเครือข่าย 4 จังหวัด (นครราชสีมา ชัยภูมิ สุรินทร์ และบุรีรัมย์) มีรายงานผู้เสียชีวิต 15 ราย ได้แก่ โรคไข้หัด 3 ราย (นครราชสีมา 3 ราย) โรคไข้เลือดออก 3 ราย (นครราชสีมา 3 ราย) โรคปอดอักเสบ 3 ราย (นครราชสีมา 3 ราย) โรคไข้หวัดใหญ่ 2 ราย (นครราชสีมา 2 ราย) โรคไข้สมองอักเสบไม่ทราบสาเหตุ 1 ราย (สุรินทร์ 1 ราย) เข้าข่ายโรคคอตีบ 1 ราย (สุรินทร์ 1 ราย) อหิวาตกโรค 1 ราย (สุรินทร์ 1 ราย) และเยื่อหุ้มสมองอักเสบ 1 ราย

10 อันดับโรคที่มีอัตราป่วยต่อประชากรแสนคนสูงสุด

10 อันดับโรคที่มีอัตราป่วยต่อประชากรแสนคนสูงสุด คือ โรคอุจจาระร่วง 1,087 ต่อประชากรแสนคน โรคไข้/ไข้ไม่ทราบสาเหตุ 542.25 ต่อประชากรแสนคน โรคปอดบวม 239.22 ต่อประชากรแสนคน โรคไข้หวัดใหญ่ 185.94 ต่อประชากรแสนคน โรคไข้เลือดออก 175.56 ต่อประชากรแสนคน โรคอาหารเป็นพิษ 148.00 ต่อประชากรแสนคน โรคตาแดง 85.77 ต่อประชากรแสนคน โรคมือเท้าปาก 49.06 ต่อประชากรแสนคน โรคสุกใส 47.85 ต่อประชากรแสนคน และโรคติดต่อทางเพศสัมพันธ์ 39.89 ต่อประชากรแสนคน ตามลำดับ ดังรูปที่ 1



รูปที่ 1 10 อันดับโรคที่มีอัตราป่วยต่อประชากรแสนคนสูงสุดในพื้นที่เขตสุขภาพที่ 9
ที่มา: รายงาน 506 สำนักงานสาธารณสุขจังหวัดในพื้นที่ข้อมูล ณ วันที่ 17 พฤศจิกายน 2563

โรคที่เป็นปัญหาทางสาธารณสุขในพื้นที่เขตสุขภาพที่ 9 มีดังนี้

โรคไข้เลือดออกปี 2563 (วันที่ 1 มกราคม – 21 พฤศจิกายน 2563)

สถานการณ์โรคไข้เลือดออกประเทศไทย

ตั้งแต่วันที่ 1 มกราคม– 14 พฤศจิกายน 2563 มีผู้ป่วยโรคไข้เลือดออก 67,456 ราย อัตราป่วย 101.74 ต่อประชากรแสนคน เสียชีวิต 49 ราย อัตราป่วยตายร้อยละ 0.07 อัตราส่วนเพศหญิงต่อชาย 1:1.11 พบมากที่สุดในกลุ่มอายุ 15-24 ปี ร้อยละ 25.97 รองลงมาคือกลุ่มอายุ 10-14 ปี ร้อยละ 21.50 และกลุ่มอายุ 25-34 ปี ร้อยละ 13.90 ตามลำดับภาคที่มีอัตราป่วยสูงสุด คือ ภาคตะวันออกเฉียงเหนือ 125.40 ต่อประชากรแสนคน รองลงมาคือภาคเหนือ 115.19 ต่อประชากรแสนคน ภาคกลาง 88.21 ต่อประชากรแสนคน และภาคใต้ 59.06 ต่อประชากรแสนคนตามลำดับ โดยจังหวัดที่มีอัตราป่วยสูงสุดในประเทศ คือ จังหวัดแม่ฮ่องสอน อัตราป่วย 538.28 ต่อประชากรแสนคน

สถานการณ์โรคไข้เลือดออกเขตสุขภาพที่ 9

ตั้งแต่วันที่ 1 มกราคม–14 พฤศจิกายน 2563 พบผู้ป่วย 12,335 ราย อัตราป่วย 182.13 ต่อประชากรแสนคน เสียชีวิต 3 ราย (นครราชสีมา 3 ราย) อัตราป่วยตายร้อยละ 0.02 อัตราส่วนเพศหญิงต่อชาย 1:1.06 พบมากที่สุดในกลุ่มอายุ 10-14 ปี อัตราป่วย 750.36 ต่อประชากรแสนคน รองลงมาคือกลุ่มอายุ 5-9 ปี อัตราป่วย 615.73 ต่อประชากรแสนคน และกลุ่มอายุ 15-24 ปี อัตราป่วย 304.81 ต่อประชากรแสนคนตามลำดับดังรูปที่ 1

เปรียบเทียบจำนวนผู้ป่วยโรคไข้เลือดออกปี 2563 กับค่ามัธยฐาน 5 ปีย้อนหลัง (2558-2562) พบว่ามีความผิดปกติของการเกิดโรคตั้งแต่ต้นปี เนื่องจากจำนวนผู้ป่วยมากกว่าค่ามัธยฐานตั้งแต่สัปดาห์ที่ 1-37 แต่การเกิดโรคมิแนวโน้มลดลงอย่างต่อเนื่องตั้งแต่สัปดาห์ที่ 38 (สัปดาห์ที่ 45 ข้อมูลยังไม่ครบถ้วน) ดังรูปที่ 2

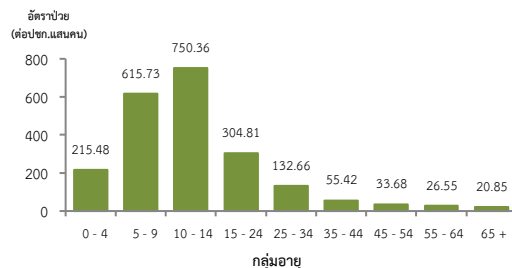
จังหวัดที่มีอัตราป่วยโรคไข้เลือดออกสูงสุดคือจังหวัดนครราชสีมา 233.77 ต่อประชากรแสนคน รองลงมาคือ จังหวัดชัยภูมิ 218.60 ต่อประชากรแสนคน จังหวัดสุรินทร์ 171.59 ต่อประชากรแสนคน และจังหวัดบุรีรัมย์ 79.64 ต่อประชากรแสนคน ตามลำดับรายละเอียดดังตารางที่ 1 เมื่อจำแนกอัตราป่วยโรคไข้เลือดออกในระดับอำเภอพบว่า อำเภอที่มีอัตราป่วยสูงสุดคือ อำเภอเฉลิมพระเกียรติ จังหวัดนครราชสีมา 756.30 ต่อประชากรแสนคน รองลงมาคือ อำเภอพุทไธสงจังหวัดบุรีรัมย์ 478.37 ต่อประชากรแสนคน และอำเภอเทพารักษ์ จังหวัดนครราชสีมา 469.01 ต่อประชากรแสนคน ตามลำดับ รายละเอียดดังตารางที่ 2

ข้อเสนอแนะ

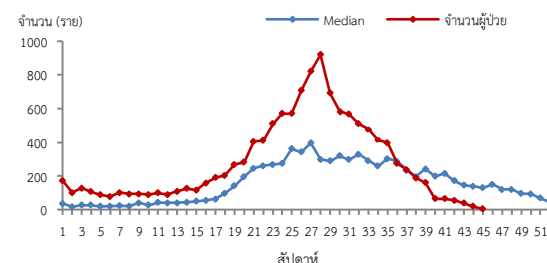
1. เผื่อระวังผู้ป่วยโดยเฉพาะเด็กเล็กในศูนย์เด็กเล็กและกลุ่มนักเรียน ถ้าพบผู้ป่วยจะต้องสอบสวนโรคเฉพาะรายทุกราย และดำเนินการควบคุมโรคตามมาตรการ 0 3 7
2. ควบคุมค่าดัชนีลูกน้ำยุงลายไม่ให้เกินเกณฑ์มาตรฐานที่กำหนด ($HI \leq 10$, $CI = 0$)
3. ประชาสัมพันธ์มาตรการ 3 เก็บป้องกัน 3 โรค และ 5ป 1ข ในการควบคุมโรคไข้เลือดออก
4. สร้างความเข้าใจและความตระหนักในการควบคุม ป้องกันโรคไข้เลือดออก “บ้านตนเอง ครอบครัวตนเอง คนในครอบครัวต้องเป็นผู้ดูแลกันเองเป็นอันดับแรก “หรือที่เรียกว่า “บ้านใครบ้านมัน”

ตารางที่ 2 อัตราป่วยโรคไข้เลือดออกสูงที่สุด 10 อันดับแรกในปี 2563 เขตสุขภาพที่ 9

อัตราป่วยสะสม 10 อันดับแรก ระหว่างวันที่ 1 ม.ค. – 14 พ.ย. 2563				
ลำดับ	อำเภอ	จังหวัด	Pt. ราย	อัตราป่วย*
1	เฉลิมพระเกียรติ	นครราชสีมา	270	756.3
2	พุทไธสง	บุรีรัมย์	223	478.37
3	เทพารักษ์	นครราชสีมา	117	469.01
4	ปักธงชัย	นครราชสีมา	519	442.39
5	โชคชัย	นครราชสีมา	309	378.06
6	เมือง	นครราชสีมา	1663	363.19
7	โนนไทย	นครราชสีมา	259	359.93
8	สูงเนิน	นครราชสีมา	294	353.27
9	จักราช	นครราชสีมา	217	304.36
10	เกษตรสมบูรณ์	ชัยภูมิ	330	294.82



รูปที่ 1 แผนภูมิแสดงอัตราป่วยโรคไข้เลือดออกต่อประชากรแสนคน จำแนกตามกลุ่มอายุ ปี 2563



หมายเหตุ: สัปดาห์ที่ 44-45 ข้อมูลยังไม่ครบถ้วน
รูปที่ 2 จำนวนผู้ป่วยโรคไข้เลือดออกจำแนกรายสัปดาห์เปรียบเทียบกับข้อมูลปี 2563 กับค่ามัธยฐาน 5 ปีย้อนหลัง (2558-2562) ตารางที่ 1 เปรียบเทียบผู้ป่วยโรคไข้เลือดออกปี 2563 และปี 2562 ช่วงเวลาเดียวกันแยกรายจังหวัด

จังหวัด	ปี 2563 (1ม.ค.-14 พ.ย. 63)		ปี 2562 (1ม.ค.-14 พ.ย. 62)		อัตราป่วยปี 63/62 (เท่า)
	Pt. (ราย)	อัตราป่วย*	Pt. (ราย)	อัตราป่วย*	
นครราชสีมา	6,178	233.77	9,017	341.65	0.68
ชัยภูมิ	2,490	218.60	2,499	219.33	0.99
สุรินทร์	2,398	171.59	3,650	261.24	0.65
บุรีรัมย์	1,269	79.64	3,744	235.19	0.34

หมายเหตุ * อัตราป่วยต่อประชากรแสนคน



รูปที่ 3 อัตราป่วยโรคไข้เลือดออก ปี 2563 จำแนกรายอำเภอในเขตสุขภาพที่ 9

โรคไข้หวัดใหญ่ ปี 2563 (วันที่ 1 มกราคม -21 พฤศจิกายน 2563)

สถานการณ์โรคไข้หวัดใหญ่ประเทศไทย

ตั้งแต่วันที่ 1 มกราคม-14 พฤศจิกายน 2563 มีผู้ป่วย 116,052 ราย อัตราป่วย 174.74 ต่อประชากรแสนคน เสียชีวิต 3 ราย อัตราป่วยตายร้อยละ 0.003 อัตราส่วนเพศชายต่อเพศหญิง 1:1.08 พบมากที่สุดในกลุ่มอายุ 0-4 ปี ร้อยละ 22.68 รองลงมา คือกลุ่มอายุ 10-14 ปี ร้อยละ 12.13 และกลุ่มอายุ 7-9 ปี ร้อยละ 10.58 ตามลำดับ ภาคที่มีอัตราป่วยสูงสุดคือ ภาคเหนือ 244.45 ต่อประชากรแสนคน รองลงมา คือ ภาคกลาง 201.50 ต่อประชากรแสนคน ภาคตะวันออกเฉียงเหนือ 151.20 ต่อประชากรแสนคน และภาคใต้ 75.49 ต่อประชากรแสนคนตามลำดับ โดยจังหวัดที่มีอัตราป่วยสูงสุดในประเทศ คือ จังหวัดพะเยา อัตราป่วย 467.16 ต่อประชากรแสนคน

สถานการณ์โรคไข้หวัดใหญ่เขตสุขภาพที่ 9

ตั้งแต่วันที่ 1 มกราคม-14 พฤศจิกายน 2563 พบผู้ป่วย 12,593 ราย อัตราป่วย 185.94 ต่อประชากรแสนคนมีผู้เสียชีวิต 2 ราย (นครราชสีมา 2ราย) อัตราป่วยตายร้อยละ 0.02 อัตราส่วนเพศชายต่อเพศหญิง 1:1.12 พบมากที่สุดในกลุ่มอายุ 0-4 ปี อัตราป่วย 752.83 ต่อประชากรแสนคน รองลงมา คือ กลุ่มอายุ 5-9 ปี อัตราป่วย 608.76 ต่อประชากรแสนคน และกลุ่มอายุ 10-14 ปี อัตราป่วย 342.50 ต่อประชากรแสนคน ตามลำดับ ดังรูปที่ 1

เปรียบเทียบกับผู้ป่วยโรคไข้หวัดใหญ่ ปี 2563 กับค่ามัธยฐาน 5 ปีย้อนหลัง (2558-2562) พบว่าปี 2563ตั้งแต่สัปดาห์ที่ 1-8มีความผิดปกติของการเกิดโรคไข้หวัดใหญ่เนื่องจากจำนวนผู้ป่วยมากกว่าค่ามัธยฐาน 5 ปีย้อนหลัง แต่ตั้งแต่สัปดาห์ที่ 9-ปัจจุบัน แนวโน้มการเกิดโรคลดลงอย่างต่อเนื่องและน้อยกว่าค่ามัธยฐาน 5 ปีย้อนหลัง (สัปดาห์ที่ 44-45 ข้อมูลยังไม่ครบถ้วน) ดังรูปที่ 2 และพบว่าส่วนใหญ่มีค่าสัดส่วน ILI ต่ำกว่า ร้อยละ 5 ยกเว้นจังหวัดสุรินทร์ เกินร้อยละ 5 ในสัปดาห์ที่ 38 ดังรูปที่ 3

จังหวัดที่มีอัตราป่วยโรคไข้หวัดใหญ่สูงสุดคือ จังหวัดนครราชสีมา 260.56 ต่อประชากรแสนคน รองลงมาคือ จังหวัดบุรีรัมย์ 174.79 ต่อประชากรแสนคน จังหวัดชัยภูมิ 170.23 ต่อประชากรแสนคน และจังหวัดสุรินทร์ 70.34 ต่อประชากรแสนคน ตามลำดับ รายละเอียดดังตารางที่ 1 เมื่อจำแนกอัตราป่วยโรคไข้หวัดใหญ่ระดับอำเภอ พบว่า อำเภอที่มีอัตราป่วยสูงที่สุดคือ อำเภอเสิงสาง จังหวัดนครราชสีมา 854.30 ต่อประชากรแสนคน รองลงมาคือ อำเภอบัวใหญ่ จังหวัดนครราชสีมา 529.76 ต่อประชากรแสนคน และอำเภอลำปลายมาศ จังหวัดบุรีรัมย์ 469.69 ต่อประชากรแสนคน ตามลำดับ รายละเอียดดังตารางที่ 2

ข้อเสนอแนะ

1. โรคไข้หวัดใหญ่เป็นโรคที่มีวิธีการป้องกันและวิธีการรักษาที่มีประสิทธิภาพ แต่ต้องเฝ้าระวังในกลุ่มผู้สูงอายุอย่างเข้มข้นเนื่องจากเป็นกลุ่มที่มีอัตราป่วยต่ำแต่มีอัตราป่วยตายสูง ส่วนใหญ่อยู่ในกลุ่มผู้สูงอายุที่มีโรคประจำตัวด้วยโรคเรื้อรังซึ่งไม่ได้รับวัคซีนป้องกันโรคไข้หวัดใหญ่
2. เฝ้าระวังผู้ป่วยที่มีอาการ ILI โดยเฉพาะกลุ่มผู้สูงอายุ ถ้าพบผู้ป่วยมีอาการเข้าได้กับโรคไข้หวัดใหญ่ต้องตรวจทางห้องปฏิบัติการด้วย Rapid test และให้ยา Oseltamivir
3. ในสถานที่ที่มีคนอยู่หนาแน่นและพักค้าง เช่น เรือนจำ ค่ายทหาร โรงเรียน การเข้าค่ายพักแรม ควรมีการคัดกรองผู้ที่มีอาการคล้ายไข้หวัดใหญ่ หากพบผู้ป่วยต้องมีการแยกผู้ป่วยโดยให้แยกห้องนอน หรือหยุดเรียน หยุดงาน
4. เมื่อมีผู้ป่วยโรคไข้หวัดใหญ่จะต้องดำเนินการสอบสวนโรคเฉพาะรายทุกราย และค้นหาผู้ป่วยเพิ่มเติมในพื้นที่

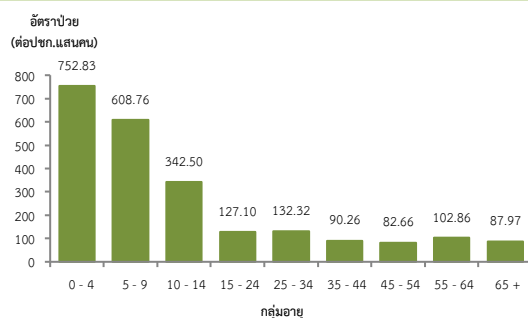
ตารางที่ 1 เปรียบเทียบอัตราป่วยโรคไข้หวัดใหญ่ปี 2563และปี 2562 ช่วงเวลาเดียวกันแยกรายจังหวัด

จังหวัด	ปี 2563 (1 ม.ค.-14 พ.ย.63)		ปี 2562 (1 ม.ค.-14 พ.ย.62)		อัตราป่วย 63/62 (เท่า)
	Pt. (ราย)	อัตราป่วย*	Pt. (ราย)	อัตราป่วย*	
นครราชสีมา	6,886	260.56	22,641	857.87	0.30
บุรีรัมย์	2,785	174.79	6,657	418.18	0.42
ชัยภูมิ	1,939	170.23	4,712	413.57	0.41
สุรินทร์	983	70.34	6,549	468.73	0.15

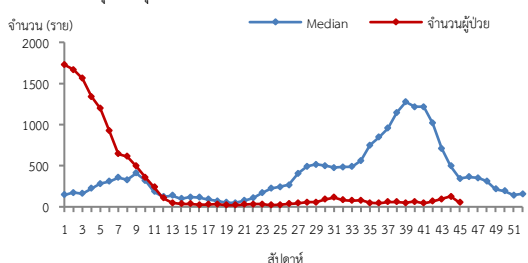
หมายเหตุ * อัตราป่วยต่อประชากรแสนคน

ตารางที่ 2 อัตราป่วยโรคไข้หวัดใหญ่สูงที่สุด 10 อันดับแรก ในปี 2563เขตสุขภาพที่ 9

อัตราป่วยสะสม 10 อันดับแรก ระหว่างวันที่ 1 ม.ค. - 14 พ.ย.2563				
ลำดับ	อำเภอ	จังหวัด	Pt. ราย	อัตราป่วย*
1	เสิงสาง	นครราชสีมา	602	854.3
2	บัวใหญ่	นครราชสีมา	439	529.76
3	ลำปลายมาศ	บุรีรัมย์	631	469.69
4	เมือง	นครราชสีมา	2048	447.27
5	บัวลาย	นครราชสีมา	103	418.61
6	โชคชัย	นครราชสีมา	334	408.64
7	หนองกี่	บุรีรัมย์	285	406.57
8	ปักธงชัย	นครราชสีมา	451	384.43
9	ห้วยแถลง	นครราชสีมา	286	377.21
10	หนองบัวระเหว	ชัยภูมิ	142	371.1

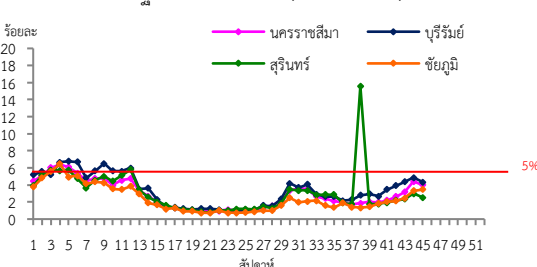


รูปที่ 1 แผนภูมิแสดงอัตราป่วยโรคไข้หวัดใหญ่ต่อประชากรแสนคน จำแนกตามกลุ่มอายุ ปี 2563



หมายเหตุ : สัปดาห์ที่ 44-45 ข้อมูลยังไม่ครบถ้วน

รูปที่ 2 จำนวนผู้ป่วยโรคไข้หวัดใหญ่จำแนกรายสัปดาห์เปรียบเทียบกับข้อมูลปี 2563 กับค่ามัธยฐาน 5 ปี ย้อนหลัง (2558 - 2562)



รูปที่ 3 สัดส่วน ILI ต่อผู้ป่วยนอก แยกรายจังหวัดเขตสุขภาพที่ 9 นครราชสีมา ปี 2563

ที่มา : ระบบเฝ้าระวังโรคทางระบาดวิทยาของกลุ่มอาการคล้ายไข้หวัดใหญ่ สำนักระบาดวิทยา กรมควบคุมโรค ข้อมูล ณ วันที่ 17 พ.ย.2563



รูปที่ 4 อัตราป่วยโรคไข้หวัดใหญ่ ปี 2563 จำแนกรายอำเภอในเขตสุขภาพที่ 9

โรคไข้วัดชื่อยุงลาย ปี 2563(วันที่ 1 มกราคม – 21 พฤศจิกายน 2563)

สถานการณ์โรคไข้วัดชื่อยุงลายประเทศไทย

ตั้งแต่วันที่ 1 มกราคม-14 พฤศจิกายน 2563 พบผู้ป่วย 10,397 ราย อัตราป่วย 15.65 ต่อประชากรแสนคน ไม่มีผู้เสียชีวิต อัตราส่วนเพศชายต่อเพศหญิง 1: 1.37 กลุ่มอายุที่พบมากที่สุดคือ 35-44 ปี ร้อยละ 18.33 รองลงมา คือ กลุ่มอายุ 25-34 ปี ร้อยละ 17.99 และอายุ 45-54 ปี ร้อยละ 15.89 ตามลำดับ ภาคที่มีอัตราป่วยสูงสุด คือ ภาคเหนือ 28.04 ต่อประชากรแสนคน รองลงมาคือภาคกลาง 22.26 ต่อประชากรแสนคน ภาคตะวันออกเฉียงเหนือ 7.01 ต่อประชากรแสนคน และภาคใต้ 3.97 ต่อประชากรแสนคนตามลำดับ โดยจังหวัดที่มีอัตราป่วยสูงสุดในประเทศ คือ จังหวัดจันทบุรี อัตราป่วย 447.91 ต่อประชากรแสนคน

สถานการณ์โรคไข้วัดชื่อยุงลายเขตสุขภาพที่ 9

ตั้งแต่วันที่ 1 มกราคม-14 พฤศจิกายน 2563 มีผู้ป่วย 402 ราย อัตราป่วย 5.94 ต่อประชากรแสนคน ไม่มีผู้เสียชีวิต อัตราส่วนเพศชายต่อเพศหญิง 1:2.38 มากที่สุดในกลุ่มอายุ 10-14 ปี อัตราป่วย 10.97 ต่อประชากรแสนคน รองลงมา คือ กลุ่มอายุ 25-34 ปี อัตราป่วย 9.39 ต่อประชากรแสนคน และกลุ่มอายุ 35-44 ปี อัตราป่วย 8.46 ต่อประชากรแสนคน ตามลำดับ ดังรูปที่ 1

เปรียบเทียบจำนวนผู้ป่วยโรคไข้วัดชื่อยุงลายปี 2563 กับค่ามัธยฐาน 5 ปีย้อนหลัง (2558-2562) พบความผิดปกติของการเกิดโรคโดยมีจำนวนผู้ป่วยมากกว่าค่ามัธยฐาน 5 ปีย้อนหลังอย่างต่อเนื่องตั้งแต่สัปดาห์ที่ 1 (สัปดาห์ที่ 44-45 ข้อมูลยังไม่ครบถ้วน) ดังรูปที่ 2

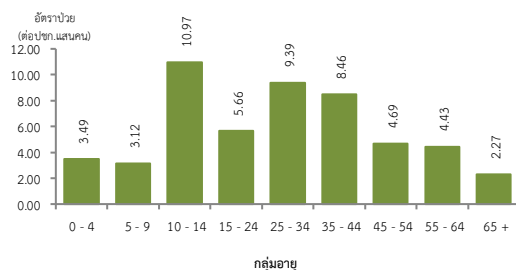
จังหวัดที่มีอัตราป่วยโรคไข้วัดชื่อยุงลายสูงสุดคือจังหวัดสุรินทร์ 15.46 ต่อประชากรแสนคนรองลงมาคือจังหวัดนครราชสีมา 5.60 ต่อประชากรแสนคน จังหวัดชัยภูมิ 1.84 ต่อประชากรแสนคน และจังหวัดบุรีรัมย์ 1.07 ต่อประชากรแสนคนตามลำดับ รายละเอียดดังตารางที่ 1 เมื่อจำแนกอัตราป่วยโรคไข้วัดชื่อยุงลายระดับอำเภอ พบว่า อำเภอที่มีอัตราป่วยสูงสุดคืออำเภอปากช่อง จังหวัดนครราชสีมา 48.59 ต่อประชากรแสนคนรองลงมาคืออำเภอปราสาท จังหวัดสุรินทร์ 34.30 ต่อประชากรแสนคนและอำเภอท่าตูม จังหวัดสุรินทร์ 30.96 ต่อประชากรแสนคนตามลำดับ รายละเอียดดังตารางที่ 2

ข้อเสนอแนะ

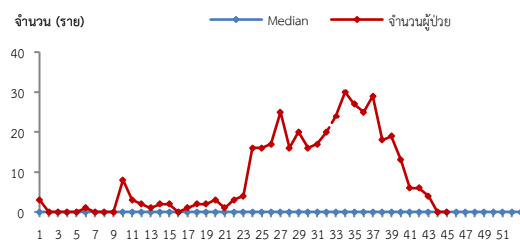
1. รายงานผู้ป่วยสงสัยในระบบรายงาน 506 และรายงานเหตุการณ์ผิดปกติเมื่อพบผู้ป่วยสงสัยเป็นกลุ่มก้อนและดำเนินการควบคุมโรค ตามมาตรการ 331 อย่างเข้มข้นและต่อเนื่อง
2. การพ่นสารเคมี ควรพ่นโดยเครื่องดีดโรยยนต์ วิธีปล่อยละออง ULV พ่นครอบคลุมทั้งหมู่บ้านตามมาตรการDay1 และ Day 7
3. ดำเนินการควบคุมลูกน้ำยุงลายโดยวิธีการทางกายภาพหรือชีวภาพให้ดัชนีความชุกลูกน้ำยุงลาย (HI,CI) เป็น 0 ทั้งชุมชน วัด โรงเรียน 4 สัปดาห์ต่อเนื่องกัน
4. เฝ้าระวังผู้ป่วยรายใหม่จนครบ 28 วันจากวันพบผู้ป่วยรายสุดท้าย โดยการควบคุมโรคได้ คือ ไม่พบผู้ป่วยรายใหม่นับจากรายสุดท้ายติดต่อกันในหมู่บ้านนั้น 28 วัน

ตารางที่ 2 อัตราป่วยโรคไข้วัดชื่อยุงลายสูงสุด 10 อันดับแรกในปี 2563เขตสุขภาพที่ 9

อัตราป่วยสะสม 10 อันดับแรก ระหว่างวันที่ 1 ม.ค.-14 พ.ย. 2563				
ลำดับ	อำเภอ	จังหวัด	Pt.ราย	อัตราป่วย*
1	ปากช่อง	นครราชสีมา	94	48.59
2	ปราสาท	สุรินทร์	54	34.3
3	ท่าตูม	สุรินทร์	30	30.96
4	เมือง	สุรินทร์	81	30.8
5	พนมดงรัก	สุรินทร์	9	23.68
6	ขำนิ	บุรีรัมย์	5	14.3
7	ศีขรภูมิ	สุรินทร์	14	10.3
8	ชุมพลบุรี	สุรินทร์	7	9.75
9	สีคิ้ว	นครราชสีมา	11	8.77
10	หนองบัวแดง	ชัยภูมิ	7	6.92



รูปที่ 1 แผนภูมิแสดงอัตราป่วยโรคไข้วัดชื่อยุงลายต่อประชากรแสนคน จำแนกตามกลุ่มอายุปี 2563

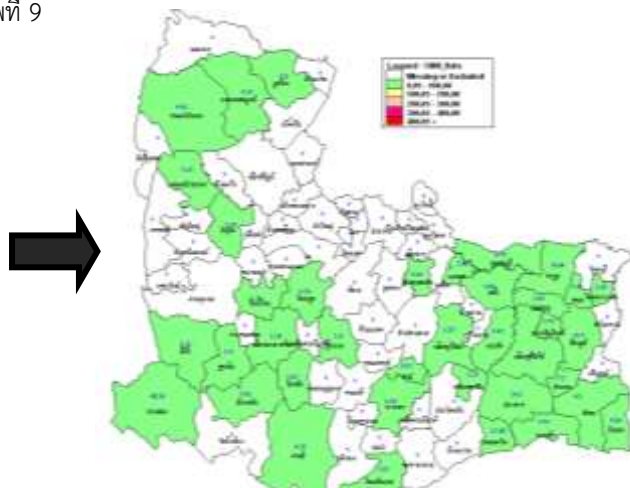


รูปที่ 2 จำนวนผู้ป่วยโรคไข้วัดชื่อยุงลายจำแนกรายสัปดาห์เปรียบเทียบกับข้อมูลปี 2563 กับค่ามัธยฐาน 5 ปีย้อนหลัง (2558-2562)

ตารางที่ 1 เปรียบเทียบอัตราป่วยโรคไข้วัดชื่อยุงลายปี 2563และปี 2562 ช่วงเวลาเดียวกันแยกรายจังหวัด

จังหวัด	ปี 2563 (1 ม.ค.-14 พ.ย.63)		ปี 2562 (1 ม.ค.-14 พ.ย.62)		อัตราป่วย ปี 63/62 (เท่า)
	Pt. (ราย)	อัตรา ป่วย*	Pt. (ราย)	อัตรา ป่วย*	
สุรินทร์	216	15.46	14	1.00	15.46
นครราชสีมา	148	5.60	10	0.38	14.74
ชัยภูมิ	21	1.84	15	1.32	1.39
บุรีรัมย์	17	1.07	3	0.19	5.63

หมายเหตุ * อัตราป่วยต่อประชากรแสนคน



รูปที่ 3 อัตราป่วยโรคไข้วัดชื่อยุงลาย ปี 2563จำแนกรายอำเภอในเขตสุขภาพที่ 9

โรคหัด ปี 2563 (วันที่ 1 มกราคม – 21 พฤศจิกายน 2563)

สถานการณ์โรคหัดประเทศไทย

ตั้งแต่วันที่ 1 มกราคม – 14 พฤศจิกายน 2563 พบผู้ป่วย 1,120 ราย อัตราป่วย 1.69 ต่อประชากรแสนคน ไม่มีผู้เสียชีวิต อัตราส่วนเพศหญิงต่อเพศชาย 1: 1.03 พบมากที่สุดในกลุ่มอายุ 0-4 ปี ร้อยละ 28.04 รองลงมาคือกลุ่มอายุ 15-24 ปี ร้อยละ 23.57 และกลุ่มอายุ 25-34 ร้อยละ 17.59 ตามลำดับ ภาคที่มีอัตราป่วยสูงสุดคือภาคใต้ 3.73 ต่อประชากรแสนคน รองลงมาคือภาคเหนือ 1.90 ต่อประชากรแสนคน ภาคกลาง 1.55 ต่อประชากรแสนคน และภาคตะวันออกเฉียงเหนือ 0.84 ต่อประชากรแสนคน ตามลำดับ โดยจังหวัดที่มีอัตราป่วยสูงสุดในประเทศ คือ จังหวัดนครราชสีมา อัตราป่วย 14.58 ต่อประชากรแสนคน

สถานการณ์โรคหัดเขตสุขภาพที่ 9

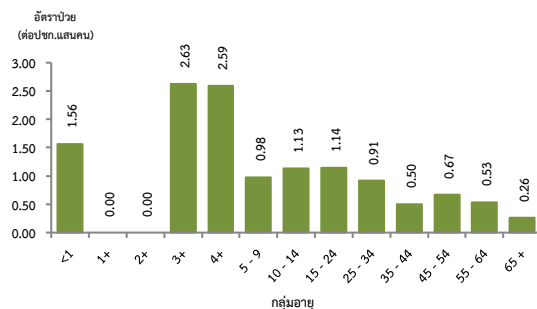
ตั้งแต่วันที่ 1 มกราคม – 14 พฤศจิกายน 2563 พบผู้ป่วยโรคหัด 52 ราย อัตราป่วย 0.77 ต่อประชากรแสนคน ไม่มีรายงานผู้เสียชีวิต อัตราส่วนเพศชายต่อเพศหญิง 1:1.60 พบมากในอายุ 3 ปี อัตราป่วย 2.63 ต่อประชากรแสนคน รองลงมาคือ อายุ 4 ปี อัตราป่วย 2.59 ต่อประชากรแสนคน และอายุ 1 ปี อัตราป่วย 1.46 ต่อประชากรแสนคน ดังรูปที่ 1

ผู้ป่วยปี 2563 เปรียบเทียบค้ำมัยฐาน 5 ปีย้อนหลัง(2558-2562) สัปดาห์ที่ 7-9 มีความผิดปกติของการเกิดโรคเนื่องจากมีจำนวนผู้ป่วยมากกว่าค้ำมัยฐาน 5 ปีย้อนหลัง แต่ตั้งแต่สัปดาห์ที่ 23-ปัจจุบันจำนวนผู้ป่วยน้อยกว่าค้ำมัยฐาน 5 ปีย้อนหลัง (สัปดาห์ที่ 44-45 ข้อมูลยังไม่ครบถ้วน) ดังรูปที่ 2

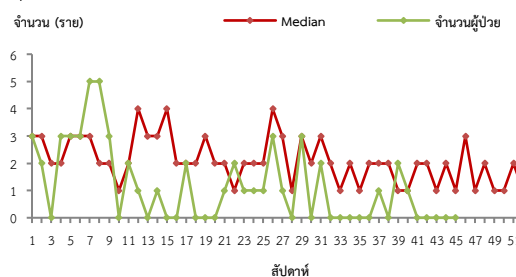
จังหวัดที่มีอัตราป่วยโรคหัดสูงสุดคือจังหวัดชัยภูมิ 2.19 ต่อประชากรแสนคน รองลงมาคือ จังหวัดนครราชสีมา 0.68 ต่อประชากรแสนคน จังหวัดสุรินทร์ 0.36 ต่อประชากรแสนคน และจังหวัดบุรีรัมย์ 0.25 ต่อประชากรแสนคน ตามลำดับ รายละเอียดดังตารางที่ 1 ซึ่งเมื่อจำแนกอัตราป่วยโรคหัดระดับอำเภอพบว่า อำเภอที่มีอัตราป่วยสูงที่สุดคือ อำเภอจัตุรัส จังหวัดชัยภูมิ 23.77 ต่อประชากรแสนคน รองลงมาคืออำเภอบัวเขต จังหวัดสุรินทร์ 7.29 ต่อประชากรแสนคน และอำเภอพลับพลายชัย จังหวัดบุรีรัมย์ 4.51 ต่อประชากรแสนคน รายละเอียดดังตารางที่ 2

ข้อเสนอแนะ

1. หน่วยงานสาธารณสุข และสถานพยาบาลควรเพิ่มความเข้มแข็งในการเฝ้าระวังและสอบสวนผู้ป่วยไข้ออกผื่นและผู้ป่วยสงสัยหัด โดยให้มีการสอบสวนและรายงานผู้ป่วยสงสัย รวมถึงเก็บตัวอย่างเลือดส่งตรวจยืนยันทางห้องปฏิบัติการ ผ่านระบบ Measles Database Online (www.eradicationthai.com) ภายใน 48 ชั่วโมงหลังพบผู้ป่วยสงสัย
2. เน้นการดูแลและแยกผู้ป่วยหัดในโรงพยาบาล โดยพิจารณาให้วิตามินเอแก่ผู้ป่วยสงสัยหัดทุกรายเพื่อลดอาการรุนแรง และควรแยกผู้ป่วยออกจากผู้ป่วยโรคอื่นเพื่อลดโอกาสการติดเชื้อในโรงพยาบาล
3. ให้ความรู้เกี่ยวกับโรคหัด การติดต่อ/การป้องกัน/การรักษา แก่ผู้ป่วยและบุคคลใกล้ชิด
4. รมรณรงค์ให้วัคซีนในกลุ่มเป้าหมายที่อยู่ในพื้นที่ระบาด และไม่สามารถตรวจสอบสวนประวัติการได้รับวัคซีน



รูปที่ 1 แผนภูมิแสดงอัตราป่วยโรคหัดต่อประชากรแสนคนจำแนกตามกลุ่มอายุ ปี 2563



หมายเหตุ : สัปดาห์ที่ 44-45 ข้อมูลยังไม่ครบถ้วน

รูปที่ 2 จำนวนผู้ป่วยโรคหัด จำแนกรายสัปดาห์เปรียบเทียบกับข้อมูลปี 2563 กับค้ำมัยฐาน 5 ปี ย้อนหลัง (2558-2562)

ตารางที่ 1 เปรียบเทียบอัตราป่วยโรคหัดปี 2563 และปี 2562 ช่วงเวลาเดียวกัน แยกรายจังหวัด

จังหวัด	ปี 2563 (1 ม.ค.-14 พ.ย.63)		ปี 2562 (1 ม.ค.-14 พ.ย.62)		อัตราป่วย ปี 63/62 (เท่า)
	Pt. (ราย)	อัตรา ป่วย*	Pt. (ราย)	อัตรา ป่วย*	
ชัยภูมิ	25	2.19	22	1.93	1.13
นครราชสีมา	18	0.68	60	2.77	0.24
สุรินทร์	5	0.36	19	1.36	0.26
บุรีรัมย์	4	0.25	22	1.38	0.18

หมายเหตุ * อัตราป่วยต่อประชากรแสนคน

ตารางที่ 2 อัตราป่วยโรคหัดสูงที่สุด 7 อันดับแรกในปี 2563 เขตสุขภาพที่ 9

อัตราป่วยสะสม 10 อันดับแรก ระหว่างวันที่ 1 ม.ค.-14 พ.ย. 2563				
ลำดับ	อำเภอ	จังหวัด	Pt. ราย	อัตราป่วย*
1	จัตุรัส	ชัยภูมิ	18	23.77
2	บัวเขต	สุรินทร์	3	7.29
3	พลับพลายชัย	บุรีรัมย์	2	4.51
4	เกษตรสมบูรณ์	ชัยภูมิ	4	3.57
5	เมือง	นครราชสีมา	12	2.62
6	สูงเนิน	นครราชสีมา	2	2.4
7	บ้านหินจนรงค์	ชัยภูมิ	1	1.85
8	หนองบุญมาก	นครราชสีมา	1	1.65
9	ห้วยแถลง	นครราชสีมา	1	1.32
10	บัวใหญ่	นครราชสีมา	1	1.21



รูปที่ 3 อัตราป่วยโรคหัดปี 2563 จำแนกรายอำเภอในเขตสุขภาพที่ 9

โรคปอดบวม ปี 2563 (วันที่ 1 มกราคม – 21 พฤศจิกายน 2563)

สถานการณ์โรคปอดบวมประเทศไทย

ตั้งแต่วันที่ 1 มกราคม – 14 พฤศจิกายน 2563 พบผู้ป่วย 160,488 ราย อัตราป่วย 241.65 ต่อประชากรแสนคน เสียชีวิต 119 ราย อัตราป่วยตายร้อยละ 0.07 อัตราส่วนเพศหญิงต่อเพศชาย 1:1.26 พบมากที่สุดในกลุ่มอายุ 65 ปีขึ้นไป ร้อยละ 39.08 รองลงมาคือ กลุ่มอายุ 0-4 ปี ร้อยละ 22.15 และกลุ่มอายุ 55-64 ปี ร้อยละ 13.57 ตามลำดับ ภาคที่มีอัตราป่วยสูงสุดคือภาคตะวันออกเฉียงเหนือ 306.18 ต่อประชากรแสนคน รองลงมาคือภาคเหนือ 286.61 ต่อประชากรแสนคน ภาคใต้ 212.18 ต่อประชากรแสนคน และภาคกลาง 167.76 ต่อประชากรแสนคนตามลำดับ โดยจังหวัดที่มีอัตราป่วยสูงสุดในประเทศ คือ จังหวัดอุบลราชธานี อัตราป่วย 551.01 ต่อประชากรแสนคน

สถานการณ์โรคปอดบวมเขตสุขภาพที่ 9

ตั้งแต่วันที่ 1 มกราคม – 14 พฤศจิกายน 2563 พบผู้ป่วย 16,202 ราย อัตราป่วย 239.22 ต่อประชากรแสนคน มีผู้เสียชีวิต 3 ราย (นครราชสีมา 3 ราย) อัตราป่วยตายร้อยละ 0.02 อัตราส่วนเพศหญิงต่อเพศชาย 1:1.22 พบมากที่สุดในกลุ่มอายุ 65 ปีขึ้นไป อัตราป่วย 892.54 ต่อประชากรแสนคน รองลงมาคือกลุ่มอายุ 0-4 ปี อัตราป่วย 827.79 ต่อประชากรแสนคน และกลุ่มอายุ 55-64 ปี อัตราป่วย 309.11 ต่อประชากรแสนคน ตามลำดับดังรูปที่ 1 เปรียบเทียบจำนวนผู้ป่วยโรคปอดบวม ปี 2563 กับค่ามัธยฐาน 5 ปีย้อนหลัง (2558-2562) พบว่าตั้งแต่สัปดาห์ที่ 10 - ปัจจุบัน ไม่พบความผิดปกติของการเกิดโรค โดยมีจำนวนผู้ป่วยน้อยกว่าค่ามัธยฐานและแนวโน้มการเกิดโรคลดลงอย่างต่อเนื่อง (สัปดาห์ที่ 44-45 ข้อมูลยังไม่ครบถ้วน) ดังรูปที่ 2

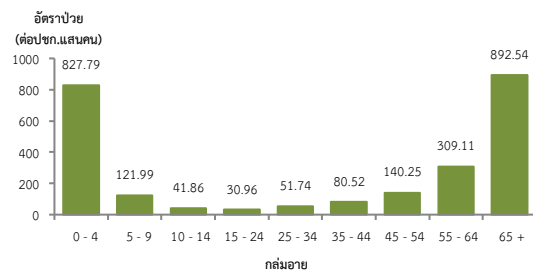
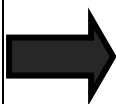
จังหวัดที่มีอัตราป่วยโรคปอดบวมสูงสุดคือ จังหวัดบุรีรัมย์ 320.45 ต่อประชากรแสนคน รองลงมาคือ จังหวัดชัยภูมิ 301.21 ต่อประชากรแสนคน จังหวัดนครราชสีมา 196.46 ต่อประชากรแสนคน และจังหวัดสุรินทร์ 176.96 ต่อประชากรแสนคนตามลำดับ รายละเอียดดังตารางที่ 1 เมื่อจำแนกอัตราป่วยโรคปอดบวมในระดับอำเภอพบว่า อำเภอที่มีอัตราป่วยสูงสุดคือ อำเภอหนองบัวระเหว จังหวัดชัยภูมิ 919.90 ต่อประชากรแสนคน รองลงมาคือ อำเภอกระสัง จังหวัดบุรีรัมย์ 511.71 ต่อประชากรแสนคน และอำเภอลำปลายมาศ จังหวัดบุรีรัมย์ 499.46 ต่อประชากรแสนคนตามลำดับ รายละเอียดดังตารางที่ 2

ข้อเสนอแนะ

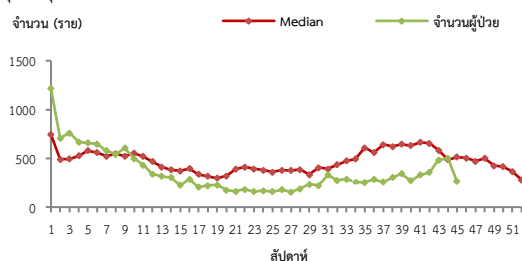
1. ผู้ป่วยที่เป็นโรคปอดบวมจากไข้หวัดใหญ่ควรให้ยาต้านเชื้อไวรัส
2. หลังจากผู้ป่วยได้รับการวินิจฉัยสาเหตุจากเชื้อแบคทีเรียควรรักษาด้วยยาปฏิชีวนะอย่างรวดเร็วที่สุด
- 3.ฉีดวัคซีนป้องกันโรคในกลุ่มเสี่ยงคือ เด็กเล็ก ผู้ที่มีอายุ 65 ปีขึ้นไป และผู้ที่มีภาวะภูมิคุ้มกันต่ำหรือมีโรคประจำตัวบางอย่าง การฉีดวัคซีนที่ส่งผลในการลดอัตราการเกิดโรคปอดบวมจากการติดเชื้อซึ่งได้แก่ วัคซีนป้องกันไข้หวัดใหญ่ และวัคซีนป้องกันโรคปอดอักเสบ

ตารางที่ 2 อัตราป่วยโรคปอดบวมที่สูงสุด 10 อันดับแรกในปี 2563 เขตสุขภาพที่ 9

อัตราป่วยสะสม 10 อันดับแรก ระหว่างวันที่ 1 ม.ค.-14 พ.ย. 2563				
ลำดับ	อำเภอ	จังหวัด	Pt.ราย	อัตราป่วย*
1	หนองบัวระเหว	ชัยภูมิ	352	919.9
2	กระสัง	บุรีรัมย์	538	511.71
3	ลำปลายมาศ	บุรีรัมย์	671	499.46
4	เขวาสินรินทร์	สุรินทร์	153	436.89
5	สีดา	นครราชสีมา	106	435.46
6	สังขะ	สุรินทร์	569	433.94
7	ประโคนชัย	บุรีรัมย์	577	424.32
8	พลับพลาชัย	บุรีรัมย์	177	398.73
9	พุทไธสง	บุรีรัมย์	177	379.69
10	เกษตรสมบูรณ์	ชัยภูมิ	421	376.12



รูปที่ 1 แผนภูมิแสดงอัตราป่วยโรคปอดบวมต่อประชากรแสนคนจำแนกตามกลุ่มอายุ ปี 2563



หมายเหตุ : สัปดาห์ที่ 44-45 ข้อมูลยังไม่ครบถ้วน

รูปที่ 2 จำนวนผู้ป่วยโรคปอดบวมจำแนกรายสัปดาห์เปรียบเทียบกับข้อมูลปี 2563 กับค่ามัธยฐาน 5 ปี ย้อนหลัง (2558-2562)

ตารางที่ 1 เปรียบเทียบอัตราป่วยโรคปอดบวมปี 2563 และปี 2562 ช่วงเวลาเดียวกันแยกรายจังหวัด

จังหวัด	ปี 2563 (1 ม.ค.-14 พ.ย.63)		ปี 2562 (1 ม.ค.-14 พ.ย.62)		อัตราป่วยปี 63/62 (เท่า)
	Pt. (ราย)	อัตราป่วย*	Pt. (ราย)	อัตราป่วย*	
บุรีรัมย์	5,106	320.45	5,643	354.48	0.90
ชัยภูมิ	3,431	301.21	5,195	455.96	0.66
นครราชสีมา	5,192	196.46	6,365	241.17	0.81
สุรินทร์	2,473	176.96	4,628	331.24	0.53



รูปที่ 3 อัตราป่วยโรคปอดบวมปี 2563 จำแนกรายอำเภอในเขตสุขภาพที่ 9