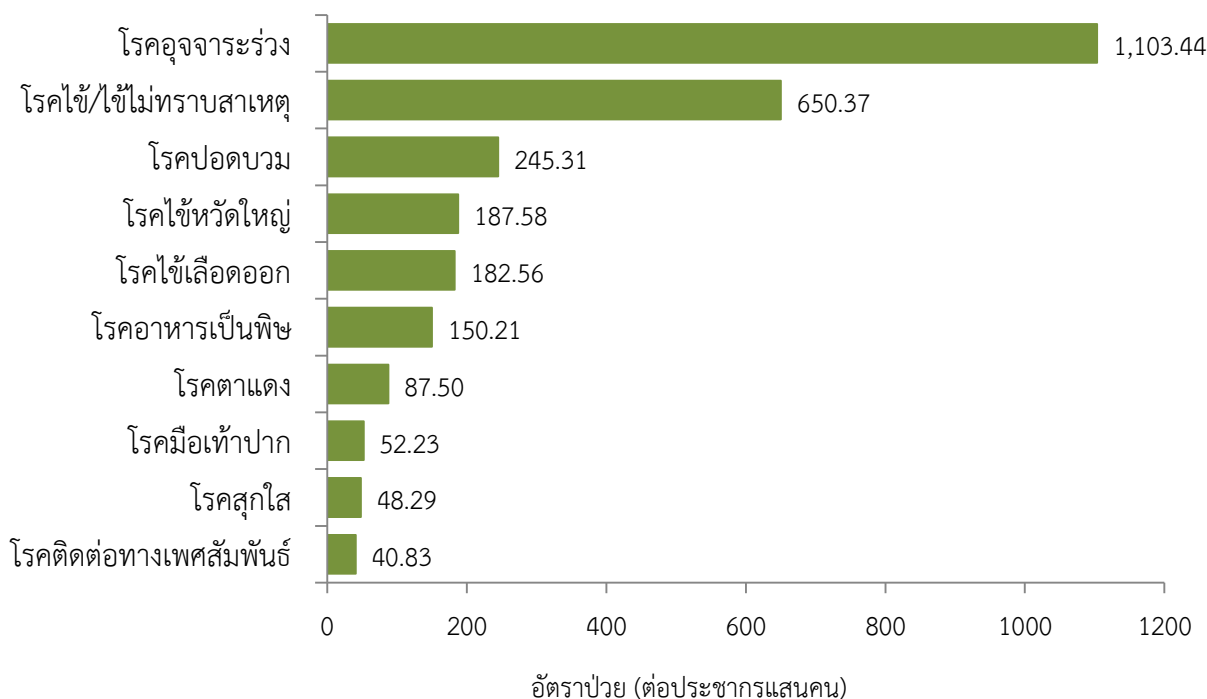


## สถานการณ์โรคสำคัญที่เฝ้าระวังทางระบาดวิทยาในพื้นที่เขตสุขภาพที่ 9 ประจำสัปดาห์ที่ 47 ปี 2563 (วันที่ 22-28 พฤศจิกายน 2563)

การวิเคราะห์สถานการณ์ใช้ข้อมูลสะสมตั้งแต่สัปดาห์ที่ 1 – 46 (วันที่ 1 มกราคม–21 พฤศจิกายน 2563) เขตสุขภาพที่ 9 ได้รับรายงานผู้ป่วยในระบบเฝ้าระวังร.506 จากเครือข่าย 4 จังหวัด (นครราชสีมา ชัยภูมิ สุรินทร์ และบุรีรัมย์) มีรายงานผู้เสียชีวิต 15 ราย ได้แก่ โรคไข้หัด 3 ราย (นครราชสีมา 3 ราย) โรคไข้เลือดออก 3 ราย (นครราชสีมา 3 ราย) โรคปอดอักเสบ 3 ราย (นครราชสีมา 3 ราย) โรคไข้หวัดใหญ่ 2 ราย (นครราชสีมา 2 ราย) โรคไข้มองอักเสบไม่ทราบสาเหตุ 1 ราย (สุรินทร์ 1 ราย) ไข้ช้ำราย โรคคอติบ 1 ราย (สุรินทร์ 1 ราย) อหิวาตกโรค 1 ราย (สุรินทร์ 1 ราย) และเยื่อหุ้มสมองอักเสบ 1 ราย

### 10 อันดับโรคที่มีอัตราป่วยต่อประชากรแสนคนสูงสุด

10 อันดับโรคที่มีอัตราป่วยต่อประชากรแสนคนสูงสุด คือ โรคอุจจาระร่วง 1,103.44 ต่อประชากรแสนคน โรคไข้/ไข้ไม่ทราบสาเหตุ 650.37 ต่อประชากรแสนคน โรคปอดบวม 245.31 ต่อประชากรแสนคน โรคไข้หวัดใหญ่ 187.58 ต่อประชากรแสนคน โรคไข้เลือดออก 182.56 ต่อประชากรแสนคน โรคอาหารเป็นพิษ 150.21 ต่อประชากรแสนคน โรคตาแดง 87.50 ต่อประชากรแสนคน โรคมือเท้าปาก 52.23 ต่อประชากรแสนคน โรคสุกใส 48.29 ต่อประชากรแสนคน และโรคติดต่อทางเพศสัมพันธ์ 40.83 ต่อประชากรแสนคน ตามลำดับ ดังรูปที่ 1



รูปที่ 1 10 อันดับโรคที่มีอัตราป่วยต่อประชากรแสนคนสูงสุดในพื้นที่เขตสุขภาพที่ 9

ที่มา: รายงาน 506 สำนักงานสาธารณสุขจังหวัดในพื้นที่ข้อมูล ณ วันที่ 21 พฤศจิกายน 2563

**โรคที่เป็นปัญหาทางสาธารณสุขในพื้นที่เขตสุขภาพที่ 9 มีดังนี้**

## โรคไข้เลือดออกปี 2563 (วันที่ 1 มกราคม – 28 พฤศจิกายน 2563)

### สถานการณ์โรคไข้เลือดออกประเทศไทย

ตั้งแต่วันที่ 1 มกราคม– 23 พฤศจิกายน 2563 มีผู้ป่วยโรคไข้เลือดออก 68,750 ราย อัตราป่วย 103.52 ต่อประชากรแสนคน เสียชีวิต 49 ราย อัตราป่วยตายร้อยละ 0.07 อัตราส่วนเพศชายต่อหญิง 1:0.90 พบมากที่สุดในกลุ่มอายุ 15–24 ปี ร้อยละ 25.90 รองลงมาคือกลุ่มอายุ 10–14 ปี ร้อยละ 21.31 และกลุ่มอายุ 25–34 ปี ร้อยละ 14.01 ตามลำดับภาคที่มีอัตราป่วยสูงสุด คือ ภาคตะวันออกเฉียงเหนือ 125.84 ต่อประชากรแสนคน รองลงมาคือภาคเหนือ 117.59 ต่อประชากรแสนคน ภาคกลาง 92.39 ต่อประชากรแสนคน และภาคใต้ 60.36 ต่อประชากรแสนคนตามลำดับ โดยจังหวัดที่มีอัตราป่วยสูงสุดในประเทศ คือ จังหวัดแม่ฮ่องสอน อัตราป่วย 558.45 ต่อประชากรแสนคน

### สถานการณ์โรคไข้เลือดออกเขตสุขภาพที่ 9

ตั้งแต่วันที่ 1 มกราคม–21 พฤศจิกายน 2563 พบผู้ป่วย 12,354 ราย อัตราป่วย 182.52 ต่อประชากรแสนคน เสียชีวิต 3 ราย (นครราชสีมา 3 ราย) อัตราป่วยตายร้อยละ 0.02 อัตราส่วนเพศชายต่อหญิง 1:1.06 พบมากที่สุดในกลุ่มอายุ 10-14 ปี อัตราป่วย 751.03 ต่อประชากรแสนคน รองลงมาคือกลุ่มอายุ 5-9 ปี อัตราป่วย 616.21 ต่อประชากรแสนคน และกลุ่มอายุ 15-24 ปี อัตราป่วย 305.10 ต่อประชากรแสนคนตามลำดับดังรูปที่ 1

เปรียบเทียบจำนวนผู้ป่วยโรคไข้เลือดออกปี 2563 กับค่ามัธยฐาน 5 ปีย้อนหลัง (2558-2562) พบว่ามีความผิดปกติของการเกิดโรคตั้งแต่ต้นปี เนื่องจากจำนวนผู้ป่วยมากกว่าค่ามัธยฐานตั้งแต่สัปดาห์ที่ 1-37 แต่การเกิดโรคมิแนวโน้มลดลงอย่างต่อเนื่องตั้งแต่สัปดาห์ที่ 38 (สัปดาห์ที่ 44-46 ข้อมูลยังไม่ครบถ้วน) ดังรูปที่ 2

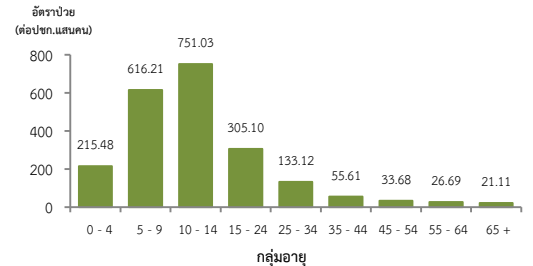
จังหวัดที่มีอัตราป่วยโรคไข้เลือดออกสูงสุดคือจังหวัดนครราชสีมา 234.27 ต่อประชากรแสนคน รองลงมาคือ จังหวัดชัยภูมิ 218.72 ต่อประชากรแสนคน จังหวัดสุรินทร์ 172.42 ต่อประชากรแสนคน และจังหวัดบุรีรัมย์ 79.78 ต่อประชากรแสนคน ตามลำดับรายละเอียดดังตารางที่ 1 เมื่อจำแนกอัตราป่วยโรคไข้เลือดออกในระดับอำเภอพบว่า อำเภอที่มีอัตราป่วยสูงสุดคือ อำเภอเฉลิมพระเกียรติ จังหวัดนครราชสีมา 756.30 ต่อประชากรแสนคน รองลงมาคือ อำเภอพุทไธสงจังหวัดบุรีรัมย์ 478.37 ต่อประชากรแสนคน และอำเภอเทพารักษ์ จังหวัดนครราชสีมา 469.01 ต่อประชากรแสนคน ตามลำดับ รายละเอียดดังตารางที่ 2

### ข้อเสนอแนะ

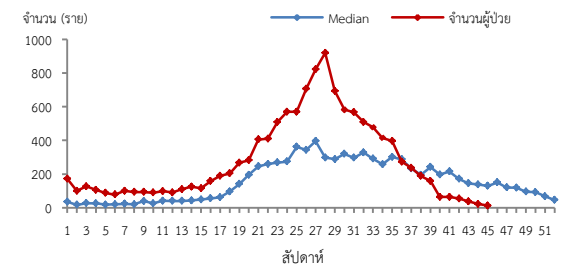
1. ฝ้าระวังผู้ป่วยโดยเฉพาะเด็กเล็กในศูนย์เด็กเล็กและกลุ่มนักเรียน ถ้าพบผู้ป่วยจะต้องสอบสวนโรคเฉพาะรายทุกราย และดำเนินการควบคุมโรคตามมาตรการ 0 3 7
2. ควบคุมกำจัดขี้นกน้ำยุงลายไม่ให้เกินเกณฑ์มาตรฐานที่กำหนด (HI ≤ 10, CI = 0)
3. ประชาสัมพันธ์มาตรการ 3 เก็บป้องกัน 3 โรค และ 5ป 1ข ในการควบคุมโรคไข้เลือดออก
4. สร้างความเข้าใจและความตระหนักในการควบคุม ป้องกันโรคไข้เลือดออก “บ้านตนเอง ครอบครัวตนเอง คนในครอบครัวต้องเป็นผู้ดูแลกันเองเป็นอันดับแรก “หรือที่เรียกว่า “บ้านใครบ้านมัน”

ตารางที่ 2 อัตราป่วยโรคไข้เลือดออกสูงสุด 10 อันดับแรกในปี 2563 เขตสุขภาพที่ 9

อัตราป่วยสะสม 10 อันดับแรก ระหว่างวันที่ 1 ม.ค. – 21 พ.ย. 2563				
ลำดับ	อำเภอ	จังหวัด	Pt. ราย	อัตราป่วย*
1	เฉลิมพระเกียรติ	นครราชสีมา	270	756.30
2	พุทไธสง	บุรีรัมย์	223	478.37
3	เทพารักษ์	นครราชสีมา	117	469.01
4	ปักธงชัย	นครราชสีมา	519	442.39
5	โชคชัย	นครราชสีมา	309	378.06
6	เมือง	นครราชสีมา	1665	363.62
7	โนนไทย	นครราชสีมา	259	359.93
8	สูงเนิน	นครราชสีมา	294	353.27
9	จักราช	นครราชสีมา	217	304.36
10	เกษตรสมบูรณ์	ชัยภูมิ	332	296.61



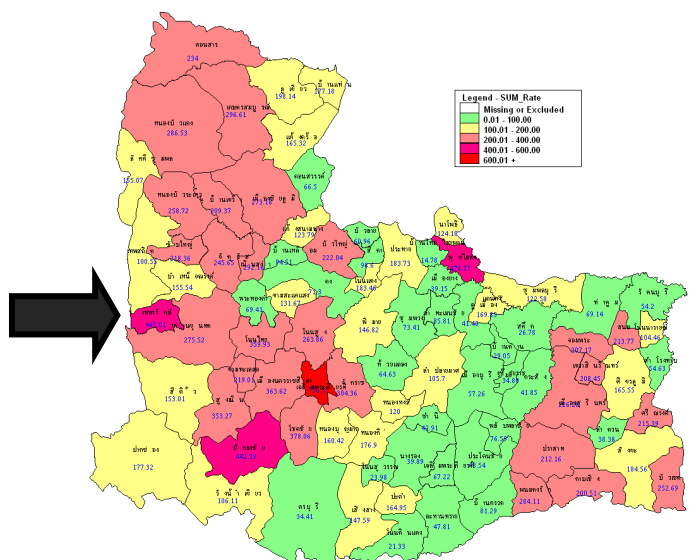
รูปที่ 1 แผนภูมิแสดงอัตราป่วยโรคไข้เลือดออกต่อประชากรแสนคน จำแนกตามกลุ่มอายุ ปี 2563



หมายเหตุ: สัปดาห์ที่ 44-46 ข้อมูลยังไม่ครบถ้วน

จังหวัด	ปี 2563 (1มค.-21พ.ย.63)		ปี 2562 (1มค.-21พ.ย.62)		อัตราป่วยปี 63/62 (เท่า)
	Pt. (ราย)	อัตราป่วย*	Pt. (ราย)	อัตราป่วย*	
นครราชสีมา	6,183	234.27	9,198	348.51	0.67
ชัยภูมิ	2,492	218.72	2,557	224.43	0.97
สุรินทร์	2,409	172.42	3,353	239.98	0.72
บุรีรัมย์	1,270	79.78	3,781	237.51	0.34

หมายเหตุ \* อัตราป่วยต่อประชากรแสนคน



รูปที่ 3 อัตราป่วยโรคไข้เลือดออก ปี 2563 จำแนกรายอำเภอในเขตสุขภาพที่ 9

## โรคไข้หวัดใหญ่ ปี 2563 (วันที่ 1 มกราคม -28 พฤศจิกายน 2563)

### สถานการณ์โรคไข้หวัดใหญ่ประเทศไทย

ตั้งแต่วันที่ 1 มกราคม-23 พฤศจิกายน 2563 มีผู้ป่วย 118,354 ราย อัตราป่วย 178.21 ต่อประชากรแสนคน เสียชีวิต 3 ราย อัตราป่วยตาย ร้อยละ 0.003 อัตราส่วนเพศชายต่อเพศหญิง 1:1.07 พบมากที่สุดในกลุ่มอายุ 0-4 ปี ร้อยละ 23.19 รองลงมา คือกลุ่มอายุ 10-14 ปี ร้อยละ 12.01 และกลุ่มอายุ 7-9 ปี ร้อยละ 10.49 ตามลำดับ ภาคที่มีอัตราป่วยสูงสุดคือ ภาคเหนือ 249.56 ต่อประชากรแสนคน รองลงมา คือ ภาคกลาง 200.61 ต่อประชากรแสนคน ภาคตะวันออกเฉียงเหนือ 153.55 ต่อประชากรแสนคน และภาคใต้ 78.02 ต่อประชากรแสนคนตามลำดับ โดยจังหวัดที่มีอัตราป่วยสูงสุดในประเทศ คือ จังหวัดพะเยา อัตราป่วย 468.42 ต่อประชากรแสนคน

### สถานการณ์โรคไข้หวัดใหญ่เขตสุขภาพที่ 9

ตั้งแต่วันที่ 1 มกราคม-21 พฤศจิกายน 2563 พบผู้ป่วย 12,693 ราย อัตราป่วย 187.55 ต่อประชากรแสนคนมีผู้เสียชีวิต 2 ราย (นครราชสีมา 2ราย) อัตราป่วยตายร้อยละ 0.02 อัตราส่วนเพศชายต่อเพศหญิง 1:1.12 พบมากที่สุดในกลุ่มอายุ 0-4 ปี อัตราป่วย 766.00 ต่อประชากรแสนคน รองลงมา คือ กลุ่มอายุ 5-9 ปี อัตราป่วย 611.40 ต่อประชากรแสนคน และกลุ่มอายุ 10-14 ปี อัตราป่วย 343.84 ต่อประชากรแสนคน ตามลำดับ ดังรูปที่ 1

เปรียบเทียบกับผู้ป่วยโรคไข้หวัดใหญ่ ปี 2563 กับค่ามัธยฐาน 5 ปีย้อนหลัง (2558-2562) พบว่าปี 2563ตั้งแต่สัปดาห์ที่ 1-8 มีความผิดปกติของการเกิดโรคไข้หวัดใหญ่เนื่องจากจำนวนผู้ป่วยมากกว่าค่ามัธยฐาน 5 ปีย้อนหลัง แต่ตั้งแต่สัปดาห์ที่ 9 แนวโน้มการเกิดโรคลดลงอย่างต่อเนื่องและน้อยกว่าค่ามัธยฐาน 5 ปีย้อนหลัง (สัปดาห์ที่ 44-46 ข้อมูลยังไม่ครบถ้วน) ดังรูปที่ 2 และพบว่าส่วนใหญ่มีค่าสัดส่วน ILI ต่ำกว่า ร้อยละ 5 ยกเว้นจังหวัดสุรินทร์ เกินร้อยละ 5 ในสัปดาห์ที่ 38 ดังรูปที่ 3

จังหวัดที่มีอัตราป่วยโรคไข้หวัดใหญ่สูงสุดคือ จังหวัดนครราชสีมา 263.11 ต่อประชากรแสนคน รองลงมาคือ จังหวัดบุรีรัมย์ 176.58 ต่อประชากรแสนคน จังหวัดชัยภูมิ 171.32 ต่อประชากรแสนคน และจังหวัดสุรินทร์ 70.57 ต่อประชากรแสนคน ตามลำดับ รายละเอียดดังตารางที่ 1 เมื่อจำแนกอัตราป่วยโรคไข้หวัดใหญ่ระดับอำเภอ พบว่า อำเภอที่มีอัตราป่วยสูงที่สุดคือ อำเภอเสิงสาง จังหวัดนครราชสีมา 892.62 ต่อประชากรแสนคน รองลงมาคือ อำเภอบัวใหญ่ จังหวัดนครราชสีมา 532.81 ต่อประชากรแสนคน และอำเภอลำปลายมาศ จังหวัดบุรีรัมย์ 472.67 ต่อประชากรแสนคน ตามลำดับ รายละเอียดดังตารางที่ 2

### ข้อเสนอแนะ

1. โรคไข้หวัดใหญ่เป็นโรคที่มีวิธีการป้องกันและวิธีการรักษาที่มีประสิทธิภาพ แต่ต้องเฝ้าระวังในกลุ่มผู้สูงอายุอย่างเข้มข้นเนื่องจากเป็นกลุ่มที่มีอัตราป่วยต่ำแต่มีอัตราป่วยตายสูง ส่วนใหญ่อยู่ในกลุ่มผู้สูงอายุที่มีโรคประจำตัวด้วยโรคเรื้อรังซึ่งไม่ได้รับวัคซีนป้องกันโรคไข้หวัดใหญ่
2. เฝ้าระวังผู้ป่วยที่มีอาการ ILI โดยเฉพาะกลุ่มผู้สูงอายุ ถ้าพบผู้ป่วยมีอาการเข้าได้กับโรคไข้หวัดใหญ่ต้องตรวจทางห้องปฏิบัติการด้วย Rapid test และให้ยา Oseltamivir
3. ในสถานที่ที่มีคนอยู่หนาแน่นและแออัด เช่น เรือนจำ ค่ายทหาร โรงเรียน การเข้าค่ายพักแรม ควรมีการคัดกรองผู้ที่มีอาการคล้ายไข้หวัดใหญ่ หากพบผู้ป่วยต้องมีการแยกผู้ป่วยโดยให้แยกห้องนอน หรือหยุดเรียน หยุดงาน
4. เมื่อมีผู้ป่วยโรคไข้หวัดใหญ่จะต้องดำเนินการสอบสวนโรคเฉพาะรายทุกราย และค้นหาผู้ป่วยเพิ่มเติมในพื้นที่

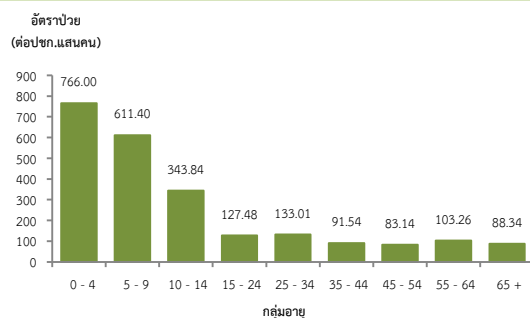
ตารางที่ 1 เปรียบเทียบอัตราป่วยโรคไข้หวัดใหญ่ปี 2563และปี 2562 ช่วงเวลาเดียวกันแยกรายจังหวัด

จังหวัด	ปี 2563 (1 ม.ค.-21 พ.ย.63)		ปี 2562 (1 ม.ค.-21 พ.ย.62)		อัตราป่วย 63/62 (เท่า)
	Pt. (ราย)	อัตรา ป่วย*	Pt. (ราย)	อัตรา ป่วย*	
นครราชสีมา	6,944	263.11	23,459	888.86	0.30
บุรีรัมย์	2,811	176.58	6,808	427.66	0.41
ชัยภูมิ	1,952	171.32	4,818	422.87	0.41
สุรินทร์	986	70.57	6,081	435.23	0.16

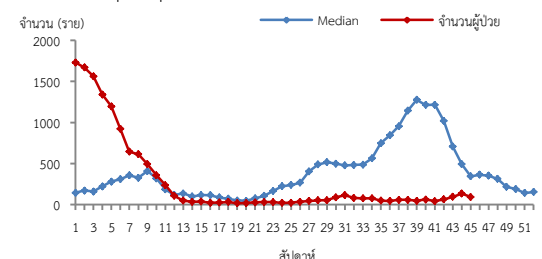
หมายเหตุ \* อัตราป่วยต่อประชากรแสนคน

ตารางที่ 2 อัตราป่วยโรคไข้หวัดใหญ่สูงสุด 10 อันดับแรก ในปี 2563เขตสุขภาพที่ 9

อัตราป่วยสะสม 10 อันดับแรก ระหว่างวันที่ 1 ม.ค. - 21 พ.ย.2563				
ลำดับ	อำเภอ	จังหวัด	Pt. ราย	อัตรา ป่วย*
1	เสิงสาง	นครราชสีมา	629	892.62
2	บัวใหญ่	นครราชสีมา	441	532.18
3	ลำปลายมาศ	บุรีรัมย์	635	472.67
4	เมือง	นครราชสีมา	2057	449.23
5	บัวลาย	นครราชสีมา	103	418.61
6	หนองกี่	บุรีรัมย์	290	413.71
7	โชคชัย	นครราชสีมา	334	408.64
8	ปักธงชัย	นครราชสีมา	456	388.69
9	ห้วยแถลง	นครราชสีมา	286	377.21
10	หนองบัวระเหว	ชัยภูมิ	142	371.1

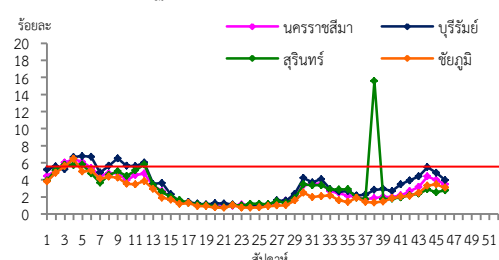


รูปที่ 1 แผนภูมิแสดงอัตราป่วยโรคไข้หวัดใหญ่ต่อประชากรแสนคน จำแนกตามกลุ่มอายุ ปี 2563



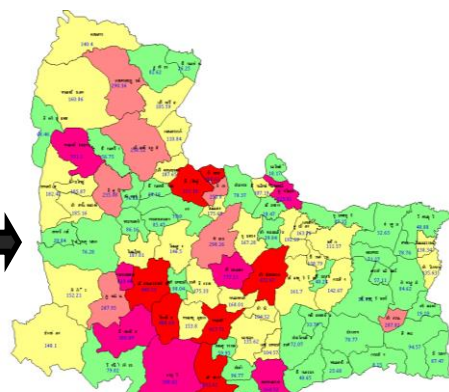
หมายเหตุ : สัปดาห์ที่ 44-46 ข้อมูลยังไม่ครบถ้วน

รูปที่ 2 จำนวนผู้ป่วยโรคไข้หวัดใหญ่จำแนกรายสัปดาห์เปรียบเทียบกับข้อมูลปี 2563 กับค่ามัธยฐาน 5 ปี ย้อนหลัง (2558 - 2562)



รูปที่ 3 สัดส่วน ILI ต่อผู้ป่วยนอก แยกรายจังหวัดเขตสุขภาพที่ 9 นครราชสีมา ปี 2563

ที่มา : ระบบเฝ้าระวังโรคทางระบาดวิทยาของกลุ่มอาการคล้ายไข้หวัดใหญ่ สำนักระบาดวิทยา กรมควบคุมโรค ข้อมูล ณ วันที่ 21 พ.ย.2563



รูปที่ 4 อัตราป่วยโรคไข้หวัดใหญ่ปี 2563 จำแนกรายอำเภอในเขตสุขภาพที่ 9

## โรคไข้ปวดข้อยุงลาย ปี 2563(วันที่ 1 มกราคม – 28 พฤศจิกายน 2563)

### สถานการณ์โรคไข้ปวดข้อยุงลายประเทศไทย

ตั้งแต่วันที่ 1 มกราคม-20 พฤศจิกายน 2563 พบผู้ป่วย 10,600 ราย อัตราป่วย 15.65 ต่อประชากรแสนคน ไม่มีผู้เสียชีวิต อัตราส่วนเพศชายต่อเพศหญิง 1: 1.37 กลุ่มอายุที่พบมากที่สุดคือ 35-44 ปี ร้อยละ 18.33 รองลงมา คือ กลุ่มอายุ 25-34 ปี ร้อยละ 17.97 และอายุ 45-54 ปี ร้อยละ 15.94 ตามลำดับ ภาคที่มีอัตราป่วยสูงสุด คือ ภาคเหนือ 28.43 ต่อประชากรแสนคน รองลงมาคือภาคกลาง 22.79 ต่อประชากรแสนคน ภาคตะวันออกเฉียงเหนือ 7.15 ต่อประชากรแสนคน และภาคใต้ 4.00 ต่อประชากรแสนคนตามลำดับ โดยจังหวัดที่มีอัตราป่วยสูงสุดในประเทศ คือ จังหวัดจันทบุรี อัตราป่วย 450.33 ต่อประชากรแสนคน

### สถานการณ์โรคไข้ปวดข้อยุงลายเขตสุขภาพที่ 9

ตั้งแต่วันที่ 1 มกราคม-21 พฤศจิกายน 2563 มีผู้ป่วย 402 ราย อัตราป่วย 5.94 ต่อประชากรแสนคน ไม่มีผู้เสียชีวิต อัตราส่วนเพศชายต่อเพศหญิง 1:2.38 มากที่สุดในกลุ่มอายุ 10-14 ปี อัตราป่วย 10.97 ต่อประชากรแสนคน รองลงมา คือ กลุ่มอายุ 25-34 ปี อัตราป่วย 9.39 ต่อประชากรแสนคน และกลุ่มอายุ 35-44 ปี อัตราป่วย 8.46 ต่อประชากรแสนคน ตามลำดับ ดังรูปที่ 1

เปรียบเทียบจำนวนผู้ป่วยโรคไข้ปวดข้อยุงลายปี 2563 กับค่ามัธยฐาน 5 ปีย้อนหลัง (2558-2562) พบความผิดปกติของการเกิดโรคโดยมีจำนวนผู้ป่วยมากกว่าค่ามัธยฐาน 5 ปีย้อนหลังอย่างต่อเนื่องตั้งแต่สัปดาห์ที่ 1 (สัปดาห์ที่ 44-46 ข้อมูลยังไม่ครบถ้วน) ดังรูปที่ 2

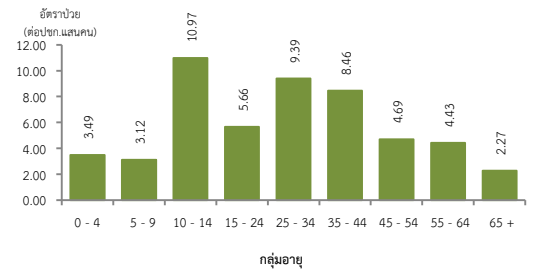
จังหวัดที่มีอัตราป่วยโรคไข้ปวดข้อยุงลายสูงสุดคือจังหวัดสุรินทร์ 15.46 ต่อประชากรแสนคนรองลงมาคือจังหวัดนครราชสีมา 5.60 ต่อประชากรแสนคน จังหวัดชัยภูมิ 1.84 ต่อประชากรแสนคน และจังหวัดบุรีรัมย์ 1.07 ต่อประชากรแสนคนตามลำดับ รายละเอียดดังตารางที่ 1 เมื่อจำแนกอัตราป่วยโรคไข้ปวดข้อยุงลายระดับอำเภอ พบว่า อำเภอที่มีอัตราป่วยสูงสุดคืออำเภอปากช่อง จังหวัดนครราชสีมา 48.59 ต่อประชากรแสนคนรองลงมาคืออำเภอปราสาท จังหวัดสุรินทร์ 34.30 ต่อประชากรแสนคนและอำเภอท่าตูม จังหวัดสุรินทร์ 30.96 ต่อประชากรแสนคนตามลำดับ รายละเอียดดังตารางที่ 2

### ข้อเสนอแนะ

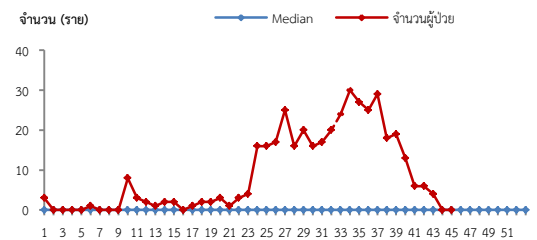
1. รายงานผู้ป่วยสงสัยในระบบรายงาน 506 และรายงานเหตุการณ์ผิดปกติเมื่อพบผู้ป่วยสงสัยเป็นกลุ่มก้อนและดำเนินการควบคุมโรค ตามมาตรการ 331 อย่างเข้มข้นและต่อเนื่อง
2. การพ่นสารเคมี ควรพ่นโดยเครื่องติดรถยนต์ วิธีปล่อยละออง ULV พ่นครอบคลุมทั้งหมู่บ้านตามมาตรการDay1 และ Day 7
3. ดำเนินการควบคุมลูกน้ำยุงลายโดยวิธีการทางกายภาพหรือชีวภาพให้ดัชนีความชุกลูกน้ำยุงลาย (HI,CI) เป็น 0 ทั้งชุมชน วัด โรงเรียน 4 สัปดาห์ต่อเนื่องกัน
4. เฝ้าระวังผู้ป่วยรายใหม่จนครบ 28 วันจากวันพบผู้ป่วยรายสุดท้าย โดยการควบคุมโรคได้ คือ ไม่พบผู้ป่วยรายใหม่ นับจากรายสุดท้ายติดต่อกันในหมู่บ้านนั้น 28 วัน

ตารางที่ 2 อัตราป่วยโรคไข้ปวดข้อยุงลายสูงที่สุด 10 อันดับแรกในปี 2563เขตสุขภาพที่ 9

อัตราป่วยสะสม 10 อันดับแรก ระหว่างวันที่ 1 ม.ค.-21 พ.ย. 2563				
ลำดับ	อำเภอ	จังหวัด	Pt.ราย	อัตราป่วย*
1	ปากช่อง	นครราชสีมา	94	48.59
2	ปราสาท	สุรินทร์	54	34.3
3	ท่าตูม	สุรินทร์	30	30.96
4	เมือง	สุรินทร์	81	30.8
5	พนมดงรัก	สุรินทร์	9	23.68
6	ขำนิ	บุรีรัมย์	5	14.3
7	ศีขรภูมิ	สุรินทร์	14	10.3
8	ชุมพลบุรี	สุรินทร์	7	9.75
9	สีคิ้ว	นครราชสีมา	11	8.77
10	หนองบัวแดง	ชัยภูมิ	7	6.92



รูปที่ 1 แผนภูมิแสดงอัตราป่วยโรคไข้ปวดข้อยุงลายต่อประชากรแสนคน จำแนกตามกลุ่มอายุปี 2563



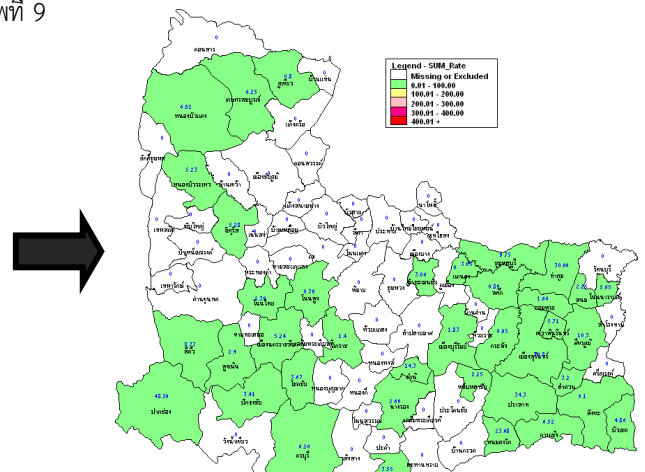
หมายเหตุ : สัปดาห์ที่ 44-46 ข้อมูลยังไม่ครบถ้วน

รูปที่ 2 จำนวนผู้ป่วยโรคไข้ปวดข้อยุงลายจำนวนรายสัปดาห์เปรียบเทียบกับข้อมูลปี 2563 กับค่ามัธยฐาน 5 ปีย้อนหลัง (2558-2562)

ตารางที่ 1 เปรียบเทียบอัตราป่วยโรคไข้ปวดข้อยุงลายปี 2563และปี 2562 ช่วงเวลาเดียวกันแยกรายจังหวัด

จังหวัด	ปี 2563 (1 ม.ค.-21 พ.ย.63)		ปี 2562 (1 ม.ค.-21 พ.ย.62)		อัตราป่วย ปี 63/62 (เท่า)
	Pt. (ราย)	อัตรา ป่วย*	Pt. (ราย)	อัตรา ป่วย*	
สุรินทร์	216	15.46	14	1.00	15.46
นครราชสีมา	148	5.60	12	0.45	12.44
ชัยภูมิ	21	1.84	15	1.32	1.39
บุรีรัมย์	17	1.07	3	0.19	5.63

หมายเหตุ \* อัตราป่วยต่อประชากรแสนคน



รูปที่ 3 อัตราป่วยโรคไข้ปวดข้อยุงลาย ปี 2563จำแนกรายอำเภอในเขตสุขภาพที่ 9



## โรคหัด ปี 2563 (วันที่ 1 มกราคม – 28 พฤศจิกายน 2563)

### สถานการณ์โรคหัดประเทศไทย

ตั้งแต่วันที่ 1 มกราคม – 19 พฤศจิกายน 2563 พบผู้ป่วย 1,147 ราย อัตราป่วย 1.73 ต่อประชากรแสนคน ไม่มีผู้เสียชีวิต อัตราส่วนเพศชายต่อหญิง 1:0.95 พบมากที่สุดในกลุ่มอายุ 0-4 ปี ร้อยละ 28.07 รองลงมาคือกลุ่มอายุ 15-24 ปี ร้อยละ 23.37 และกลุ่มอายุ 25-34 ร้อยละ 17.52 ตามลำดับ ภาคที่มีอัตราป่วยสูงสุดคือภาคใต้ 3.86 ต่อประชากรแสนคน รองลงมาคือภาคเหนือ 1.92 ต่อประชากรแสนคน ภาคกลาง 1.58 ต่อประชากรแสนคน และภาคตะวันออกเฉียงเหนือ 0.85 ต่อประชากรแสนคน ตามลำดับ โดยจังหวัดที่มีอัตราป่วยสูงสุดในประเทศ คือ จังหวัดนราธิวาส อัตราป่วย 15.08 ต่อประชากรแสนคน

### สถานการณ์โรคหัดเขตสุขภาพที่ 9

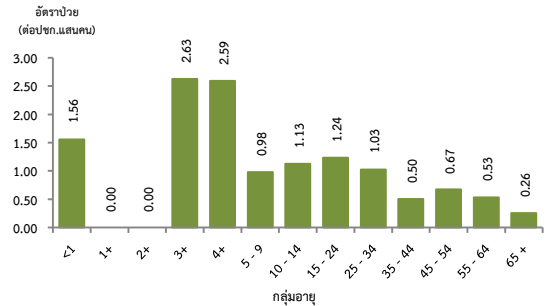
ตั้งแต่วันที่ 1 มกราคม – 21 พฤศจิกายน 2563 พบผู้ป่วยโรคหัด 54 ราย อัตราป่วย 0.80 ต่อประชากรแสนคน ไม่มีรายงานผู้เสียชีวิต อัตราส่วนเพศชายต่อเพศหญิง 1:1.70 พบมากในอายุ 3 ปี อัตราป่วย 2.63 ต่อประชากรแสนคน รองลงมาคือ อายุ 4 ปี อัตราป่วย 2.59 ต่อประชากรแสนคน และอายุ 1 ปี อัตราป่วย 1.56 ต่อประชากรแสนคน ดังรูปที่ 1

ผู้ป่วยปี 2563 เปรียบเทียบค่ามัธยฐาน 5 ปีย้อนหลัง(2558-2562) สัปดาห์ที่ 7-9 มีความผิดปกติของการเกิดโรคเนื่องจากมีจำนวนผู้ป่วยมากกว่าค่ามัธยฐาน 5 ปีย้อนหลัง แต่ตั้งแต่สัปดาห์ที่ 23-ปัจจุบันจำนวนผู้ป่วยน้อยกว่าค่ามัธยฐาน 5 ปีย้อนหลัง (สัปดาห์ที่ 44-46 ข้อมูลยังไม่ครบถ้วน) ดังรูปที่ 2

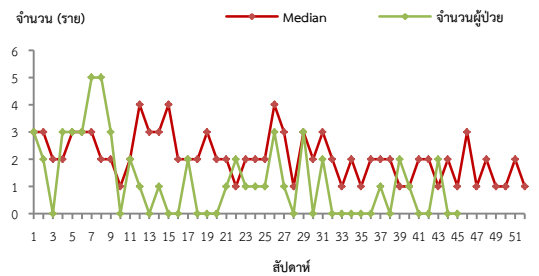
จังหวัดที่มีอัตราป่วยโรคหัดสูงสุดคือจังหวัดชัยภูมิ 2.19 ต่อประชากรแสนคน รองลงมาคือ จังหวัดนครราชสีมา 0.76 ต่อประชากรแสนคน จังหวัดสุรินทร์ 0.36 ต่อประชากรแสนคน และจังหวัดบุรีรัมย์ 0.25 ต่อประชากรแสนคน ตามลำดับ รายละเอียดดังตารางที่ 1 ซึ่งเมื่อจำแนกอัตราป่วยโรคหัดระดับอำเภอพบว่า อำเภอที่มีอัตราป่วย สูงที่สุดคือ อำเภอจัตุรัส จังหวัดชัยภูมิ 23.77 ต่อประชากรแสนคน รองลงมาคืออำเภอบัวเขต จังหวัดสุรินทร์ 7.29 ต่อประชากรแสนคน และอำเภอพลับพลายชัย จังหวัดบุรีรัมย์ 4.51 ต่อประชากรแสนคน รายละเอียดดังตารางที่ 2

### ข้อเสนอแนะ

1. หน่วยงานสาธารณสุข และสถานพยาบาลควรเพิ่มความเข้มแข็งในการเฝ้าระวัง และสอบสวนผู้ป่วยไข้ออกผื่นและผู้ป่วยสงสัยหัด โดยให้มีการสอบสวนและรายงานผู้ป่วย สงสัย รวมถึงเก็บตัวอย่างเลือดส่งตรวจยืนยันทางห้องปฏิบัติการ ผ่านระบบ Measles Database Online ([www.eradicationthai.com](http://www.eradicationthai.com)) ภายใน 48 ชั่วโมงหลังพบผู้ป่วยสงสัย
2. เน้นการดูแลและแยกผู้ป่วยหัดในโรงพยาบาล โดยพิจารณาให้วิตามินเอแก่ผู้ป่วย สงสัยหัดทุกรายเพื่อลดอาการรุนแรง และควรแยกผู้ป่วยออกจากผู้ป่วยโรคอื่นเพื่อลด โอกาสการติดเชื้อในโรงพยาบาล
3. ให้ความรู้เกี่ยวกับโรคหัด การติดต่อ/การป้องกัน/การรักษา แก่ผู้ป่วยและบุคคล ใกล้ชิด
4. รมรงคืให้วัคซีนในกลุ่มเป้าหมายที่อยู่ในพื้นที่ระบาด และไม่สามารถตรวจสอบ ประวัติการได้รับวัคซีน



รูปที่ 1 แผนภูมิแสดงอัตราป่วยโรคหัดต่อประชากรแสนคนจำแนกตามกลุ่มอายุ ปี 2563



รูปที่ 2 จำนวนผู้ป่วยโรคหัด จำแนกรายสัปดาห์เปรียบเทียบกับข้อมูลปี 2563 กับค่ามัธยฐาน 5 ปีย้อนหลัง (2558-2562)

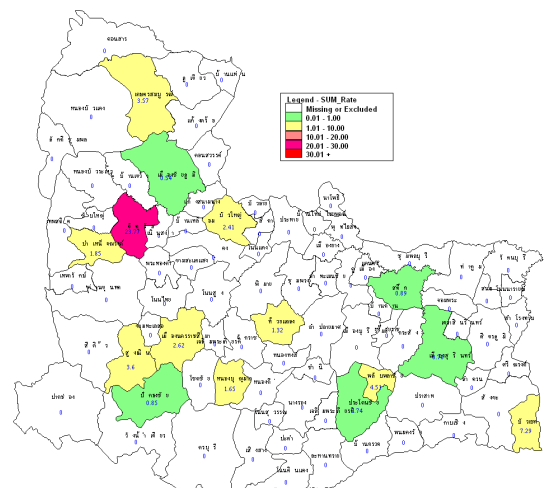
ตารางที่ 1 เปรียบเทียบอัตราป่วยโรคหัดปี 2563และปี 2562ช่วงเวลาเดียวกัน แยกรายจังหวัด

จังหวัด	ปี 2563 (1 ม.ค.-21 พ.ย.63)		ปี 2562 (1 ม.ค.-21 พ.ย.62)		อัตราป่วย ปี 63/62 (เท่า)
	Pt. (ราย)	อัตรา ป่วย*	Pt. (ราย)	อัตรา ป่วย*	
ชัยภูมิ	25	2.19	23	2.02	1.08
นครราชสีมา	20	0.76	61	2.31	0.33
สุรินทร์	5	0.36	19	1.36	0.26
บุรีรัมย์	4	0.25	23	1.44	0.17

หมายเหตุ \* อัตราป่วยต่อประชากรแสนคน

ตารางที่ 2 อัตราป่วยโรคหัดสูงสุด 7 อันดับแรกในปี 2563เขตสุขภาพที่ 9

อัตราป่วยสะสม 10 อันดับแรก ระหว่างวันที่ 1 ม.ค.-21 พ.ย. 2563				
ลำดับ	อำเภอ	จังหวัด	Pt.ราย	อัตราป่วย*
1	จัตุรัส	ชัยภูมิ	18	23.77
2	บัวเขต	สุรินทร์	3	7.29
3	พลับพลายชัย	บุรีรัมย์	2	4.51
4	สูงเนิน	นครราชสีมา	3	3.6
5	เกษตรสมบูรณ์	ชัยภูมิ	4	3.57
6	เมือง	นครราชสีมา	12	2.62
7	บัวใหญ่	นครราชสีมา	2	2.41
8	บำเหน็จณรงค์	ชัยภูมิ	1	1.85
9	หนองบุญมาก	นครราชสีมา	1	1.65
10	ห้วยแถลง	นครราชสีมา	1	1.32



รูปที่ 3 อัตราป่วยโรคหัดปี 2563จำแนกรายอำเภอในเขตสุขภาพที่ 9

## โรคปอดบวม ปี 2563 (วันที่ 1 มกราคม – 28 พฤศจิกายน 2563)

### สถานการณ์โรคปอดบวมประเทศไทย

ตั้งแต่วันที่ 1 มกราคม – 23 พฤศจิกายน 2563 พบผู้ป่วย 17,0906 ราย อัตราป่วย 257.33 ต่อประชากรแสนคน เสียชีวิต 124 ราย อัตราป่วยตายร้อยละ 0.07 อัตราส่วนเพศชายต่อเพศหญิง 1:0.79 พบมากที่สุดในกลุ่มอายุ 65 ปีขึ้นไป ร้อยละ 38.30 รองลงมาคือ กลุ่มอายุ 0-4 ปี ร้อยละ 23.84 และกลุ่มอายุ 55-64 ปี ร้อยละ 133.20 ตามลำดับ ภาคที่มีอัตราป่วยสูงสุดคือภาคตะวันออกเฉียงเหนือ 324.87 ต่อประชากรแสนคน รองลงมาคือภาคเหนือ 3.4.25 ต่อประชากรแสนคน ภาคใต้ 228.03 ต่อประชากรแสนคน และภาคกลาง 179.44 ต่อประชากรแสนคนตามลำดับ โดยจังหวัดที่มีอัตราป่วยสูงสุดในประเทศ คือ จังหวัดอุบลราชธานี อัตราป่วย 595.45 ต่อประชากรแสนคน

### สถานการณ์โรคปอดบวมเขตสุขภาพที่ 9

ตั้งแต่วันที่ 1 มกราคม – 21 พฤศจิกายน 2563 พบผู้ป่วย 16,600 ราย อัตราป่วย 245.28 ต่อประชากรแสนคน มีผู้เสียชีวิต 3 ราย (นครราชสีมา 3 ราย) อัตราป่วยตายร้อยละ 0.02 อัตราส่วนเพศหญิงต่อเพศชาย 1:1.22 พบมากที่สุดในกลุ่มอายุ 65 ปีขึ้นไป อัตราป่วย 908.09 ต่อประชากรแสนคน รองลงมาคือกลุ่มอายุ 0-4 ปี อัตราป่วย 871.59 ต่อประชากรแสนคน และกลุ่มอายุ 55-64 ปี อัตราป่วย 315.01 ต่อประชากรแสนคน ตามลำดับดังรูปที่ 1 เปรียบเทียบจำนวนผู้ป่วยโรคปอดบวม ปี 2563 กับค่ามัธยฐาน 5 ปีย้อนหลัง (2558-2562) พบว่าตั้งแต่สัปดาห์ที่ 10 - ปัจจุบัน ไม่พบความผิดปกติของการเกิดโรค โดยมีจำนวนผู้ป่วยน้อยกว่าค่ามัธยฐานและแนวโน้มการเกิดโรคลดลงอย่างต่อเนื่อง (สัปดาห์ที่ 44-46 ข้อมูลยังไม่ครบถ้วน) ดังรูปที่ 2

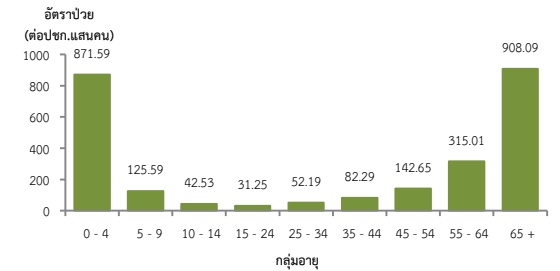
จังหวัดที่มีอัตราป่วยโรคปอดบวมสูงสุดคือ จังหวัดบุรีรัมย์ 330.55 ต่อประชากรแสนคน รองลงมาคือ จังหวัดชัยภูมิ 308.95 ต่อประชากรแสนคน จังหวัดนครราชสีมา 201.20 ต่อประชากรแสนคน และจังหวัดสุรินทร์ 179.50 ต่อประชากรแสนคนตามลำดับ รายละเอียดดังตารางที่ 1 เมื่อจำแนกอัตราป่วยโรคปอดบวมในระดับอำเภอพบว่า อำเภอที่มีอัตราป่วยสูงสุดคือ อำเภอหนองบัวระเหว จังหวัดชัยภูมิ 940.81 ต่อประชากรแสนคน รองลงมาคือ อำเภอกระสัง จังหวัดบุรีรัมย์ 541.20 ต่อประชากรแสนคน และอำเภอลำปลายมาศ จังหวัดบุรีรัมย์ 512.12 ต่อประชากรแสนคนตามลำดับ รายละเอียดดังตารางที่ 2

### ข้อเสนอแนะ

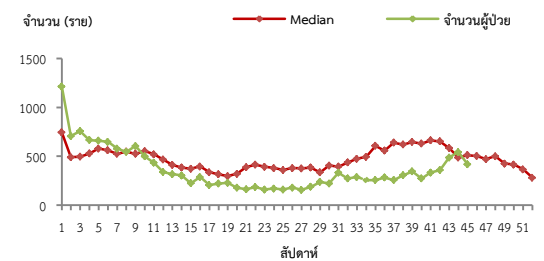
1. ผู้ป่วยที่เป็นโรคปอดบวมจากไข้หวัดใหญ่ควรให้ยาต้านเชื้อไวรัส
2. หลังจากผู้ป่วยได้รับการวินิจฉัยสาเหตุจากเชื้อแบคทีเรียควรรักษาด้วยยาปฏิชีวนะอย่างรวดเร็วที่สุด
3. ฉีดวัคซีนป้องกันโรคในกลุ่มเสี่ยงคือ เด็กเล็ก ผู้ที่มีอายุ 65 ปีขึ้นไป และผู้ที่มีภาวะภูมิคุ้มกันต่ำหรือมีโรคประจำตัวบางอย่าง การฉีดวัคซีนที่ส่งผลในการลดอัตราการเกิดโรคปอดบวมจากการติดเชื้อซึ่งได้แก่ วัคซีนป้องกันไข้หวัดใหญ่ และวัคซีนป้องกันโรคปอดอักเสบ

ตารางที่ 2 อัตราป่วยโรคปอดบวมที่สูงสุด 10 อันดับแรกในปี 2563 เขตสุขภาพที่ 9

อัตราป่วยสะสม 10 อันดับแรก ระหว่างวันที่ 1 ม.ค.-21 พ.ย. 2563				
ลำดับ	อำเภอ	จังหวัด	Pt.ราย	อัตราป่วย*
1	หนองบัวระเหว	ชัยภูมิ	360	940.81
2	กระสัง	บุรีรัมย์	569	541.20
3	ลำปลายมาศ	บุรีรัมย์	688	512.12
4	สีดา	นครราชสีมา	109	447.79
5	เขวาสินรินทร์	สุรินทร์	156	445.46
6	ประโคนชัย	บุรีรัมย์	598	439.76
7	สังขะ	สุรินทร์	569	433.94
8	พลับพลาชัย	บุรีรัมย์	183	412.25
9	พุทไธสง	บุรีรัมย์	183	392.56
10	เกษตรสมบูรณ์	ชัยภูมิ	438	391.31



รูปที่ 1 แผนภูมิแสดงอัตราป่วยโรคปอดบวมต่อประชากรแสนคนจำแนกตามกลุ่มอายุ ปี 2563

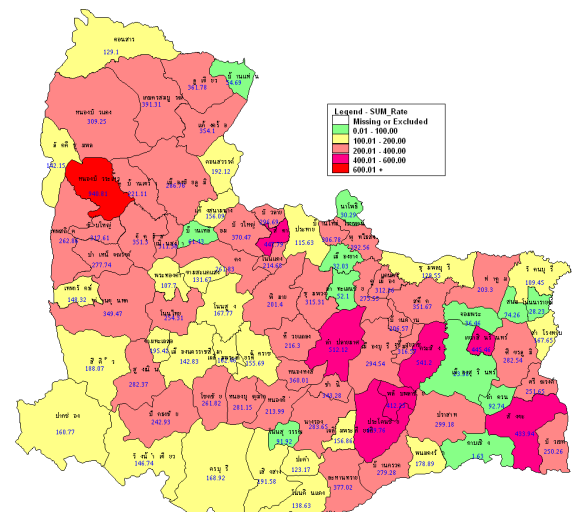


หมายเหตุ : สัปดาห์ที่ 44-46 ข้อมูลยังไม่ครบถ้วน

รูปที่ 2 จำนวนผู้ป่วยโรคปอดบวมจำแนกรายสัปดาห์เปรียบเทียบกับข้อมูลปี 2563 กับค่ามัธยฐาน 5 ปี ย้อนหลัง (2558-2562)

ตารางที่ 1 เปรียบเทียบอัตราป่วยโรคปอดบวมปี 2563 และปี 2562 ช่วงเวลาเดียวกันแยกรายจังหวัด

จังหวัด	ปี 2563 (1 ม.ค.-21 พ.ย.63)		ปี 2562 (1 ม.ค.-21 พ.ย.62)		อัตราป่วย ปี 63/62 (เท่า)
	Pt. (ราย)	อัตรา ป่วย*	Pt. (ราย)	อัตรา ป่วย*	
บุรีรัมย์	5,262	330.55	5,816	365.35	0.90
ชัยภูมิ	3,520	308.95	5,303	465.44	0.66
นครราชสีมา	5,310	201.20	6,520	247.04	0.81
สุรินทร์	2,508	179.50	4,316	308.91	0.58



รูปที่ 3 อัตราป่วยโรคปอดบวมปี 2563 จำแนกรายอำเภอในเขตสุขภาพที่ 9