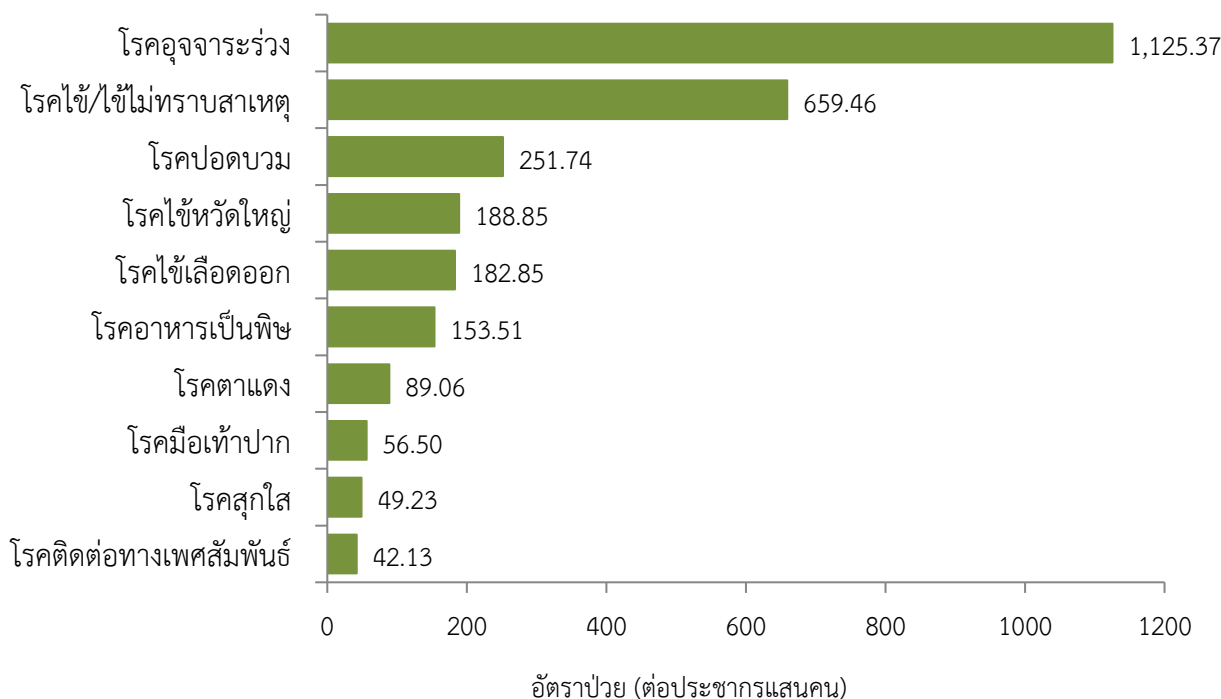


สถานการณ์โรคสำคัญที่เฝ้าระวังทางระบาดวิทยาในพื้นที่เขตสุขภาพที่ 9 ประจำสัปดาห์ที่ 48 ปี 2563 (วันที่ 29 พฤศจิกายน-5 ธันวาคม 2563)

การวิเคราะห์สถานการณ์ใช้ข้อมูลสะสมตั้งแต่สัปดาห์ที่ 1-47 (วันที่ 1 มกราคม-28 พฤศจิกายน 2563) เขตสุขภาพที่ 9 ได้รับรายงานผู้ป่วยในระบบเฝ้าระวัง รง.506 จากเครือข่าย 4 จังหวัด (นครราชสีมา ชัยภูมิ สุรินทร์ และบุรีรัมย์) มีรายงานผู้เสียชีวิต 15 ราย ได้แก่ โรคไข้หัด 3 ราย (นครราชสีมา 3 ราย) โรคไข้เลือดออก 3 ราย (นครราชสีมา 3 ราย) โรคปอดอักเสบ 3 ราย (นครราชสีมา 3 ราย) โรคไข้หวัดใหญ่ 2 ราย (นครราชสีมา 2 ราย) โรคไข้สมองอักเสบไม่ทราบสาเหตุ 1 ราย (สุรินทร์ 1 ราย) ไข้ช้ำราย โรคคอตีบ 1 ราย (สุรินทร์ 1 ราย) และอหิวาตกโรค 1 ราย (สุรินทร์ 1 ราย) และเยื่อหุ้มสมองอักเสบ 1 ราย (นครราชสีมา 1 ราย)

10 อันดับโรคที่มีอัตราป่วยต่อประชากรแสนคนสูงสุด

10 อันดับโรคที่มีอัตราป่วยต่อประชากรแสนคนสูงสุด คือ โรคอุจจาระร่วง 1,125.37 ต่อประชากรแสนคน โรคไข้/ไข้ไม่ทราบสาเหตุ 659.46 ต่อประชากรแสนคน โรคปอดบวม 251.74 ต่อประชากรแสนคน โรคไข้หวัดใหญ่ 188.85 ต่อประชากรแสนคน โรคไข้เลือดออก 182.85 ต่อประชากรแสนคน โรคอาหารเป็นพิษ 153.51 ต่อประชากรแสนคน โรคตาแดง 89.06 ต่อประชากรแสนคน โรคมือเท้าปาก 56.50 ต่อประชากรแสนคน โรคสุกใส 49.23 ต่อประชากรแสนคน โรคติดต่อทางเพศสัมพันธ์ 42.13 ต่อประชากรแสนคน และ ตามลำดับ ดังรูปที่ 1



รูปที่ 1 10 อันดับโรคที่มีอัตราป่วยต่อประชากรแสนคนสูงสุดในพื้นที่เขตสุขภาพที่ 9
ที่มา:รายงาน 506 สำนักงานสาธารณสุขจังหวัดในพื้นที่ข้อมูล ณ วันที่ 4 ธันวาคม 2563

โรคที่เป็นปัญหาทางสาธารณสุขในพื้นที่เขตสุขภาพที่ 9 มีดังนี้

โรคไข้เลือดออกปี 2563 (วันที่ 1 มกราคม – 5 ธันวาคม 2563)

สถานการณ์โรคไข้เลือดออกประเทศไทย

ตั้งแต่วันที่ 1 มกราคม-30 พฤศจิกายน 2563 มีผู้ป่วยโรคไข้เลือดออก 69,355 ราย อัตราป่วย 104.43 ต่อประชากรแสนคน เสียชีวิต 50 ราย อัตราป่วยตายร้อยละ 0.07 อัตราส่วนเพศหญิงต่อชาย 1:1.11 พบมากที่สุดในกลุ่มอายุ 15-24 ปี ร้อยละ 25.88 รองลงมาคือกลุ่มอายุ 10-14 ปี ร้อยละ 21.33 และกลุ่มอายุ 25-34 ปี ร้อยละ 14.03 ตามลำดับ ภาคที่มีอัตราป่วยสูงสุด คือ ภาคตะวันออกเฉียงเหนือ 126.06 ต่อประชากรแสนคน รองลงมาคือภาคเหนือ 118.93 ต่อประชากรแสนคน ภาคกลาง 93.82 ต่อประชากรแสนคน และภาคใต้ 57.57 ต่อประชากรแสนคน ตามลำดับ โดยจังหวัดที่มีอัตราป่วยสูงสุดในประเทศ คือ จังหวัดแม่ฮ่องสอน อัตราป่วย 559.16 ต่อประชากรแสนคน

สถานการณ์โรคไข้เลือดออกเขตสุขภาพที่ 9

ตั้งแต่วันที่ 1 มกราคม-28 พฤศจิกายน 2563 พบผู้ป่วย 12,375 ราย อัตราป่วย 182.85 ต่อประชากรแสนคน เสียชีวิต 3 ราย (นครราชสีมา 3 ราย) อัตราป่วยตายร้อยละ 0.02 อัตราส่วนเพศหญิงต่อชาย 1:1.06 พบมากที่สุดในกลุ่มอายุ 10-14 ปี อัตราป่วย 752.38 ต่อประชากรแสนคน รองลงมาคือกลุ่มอายุ 5-9 ปี อัตราป่วย 616.93 ต่อประชากรแสนคน และกลุ่มอายุ 15-24 ปี อัตราป่วย 305.58 ต่อประชากรแสนคน ตามลำดับ ดังรูปที่ 1

เปรียบเทียบจำนวนผู้ป่วยโรคไข้เลือดออกปี 2563 กับค่ามัธยฐาน 5 ปีย้อนหลัง (2558-2562) พบว่ามีความผิดปกติของการเกิดโรคตั้งแต่ต้นปี เนื่องจากจำนวนผู้ป่วยมากกว่าค่ามัธยฐานตั้งแต่สัปดาห์ที่ 1-37 แต่การเกิดโรคมิแนวโน้มลดลงน้อยกว่าค่ามัธยฐานอย่างต่อเนื่องตั้งแต่สัปดาห์ที่ 38 - ปัจจุบัน (สัปดาห์ที่ 45-47 ข้อมูลยังไม่ครบถ้วน) ดังรูปที่ 2

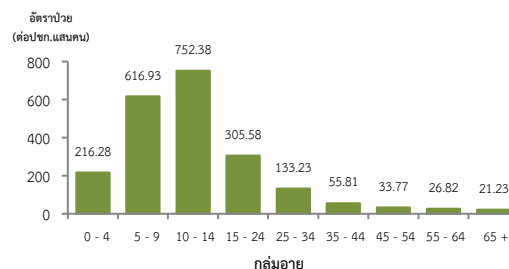
จังหวัดที่มีอัตราป่วยโรคไข้เลือดออกสูงสุดคือ จังหวัดนครราชสีมา 234.54 ต่อประชากรแสนคน รองลงมาคือ จังหวัดชัยภูมิ 218.9 ต่อประชากรแสนคน จังหวัดสุรินทร์ 173.06 ต่อประชากรแสนคน และจังหวัดบุรีรัมย์ 79.97 ต่อประชากรแสนคน ตามลำดับ รายละเอียดดังตารางที่ 1 เมื่อจำแนกอัตราป่วยโรคไข้เลือดออกในระดับอำเภอพบว่า อำเภอที่มีอัตราป่วยสูงสุดคือ อำเภอเฉลิมพระเกียรติ จังหวัดนครราชสีมา 756.30 ต่อประชากรแสนคน รองลงมาคือ อำเภอพุทไธสง จังหวัดบุรีรัมย์ 478.37 ต่อประชากรแสนคน และอำเภอเทพารักษ์ จังหวัดนครราชสีมา 469.01 ต่อประชากรแสนคน ตามลำดับ รายละเอียดดังตารางที่ 2

ข้อเสนอแนะ

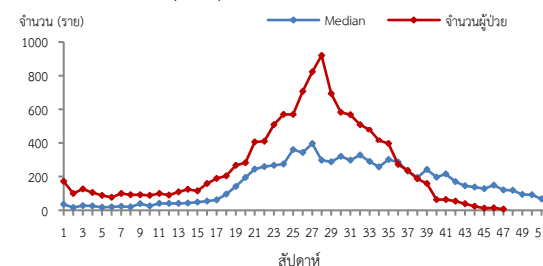
1. เฝ้าระวังผู้ป่วยโดยเฉพาะเด็กเล็กในศูนย์เด็กเล็กและกลุ่มนักเรียน ถ้าพบผู้ป่วยจะต้องสอบสวนโรคเฉพาะรายทุกราย และดำเนินการควบคุมโรคตามมาตรการ 0 3 7
2. ควบคุมค่าดัชนีลูกน้ำยุงลายไม่ให้เกินเกณฑ์มาตรฐานที่กำหนด ($HI \leq 10, CI = 0$)
3. ประชาสัมพันธ์มาตรการ 3 เก็บป้องกัน 3 โรค และ 5ป 1ข ในการควบคุมโรคไข้เลือดออก
4. สร้างความเข้าใจและความตระหนักในการควบคุม ป้องกันโรคไข้เลือดออก “บ้านตนเอง ครอบครัวตนเอง คนในครอบครัวต้องเป็นผู้ดูแลกันเองเป็นอันดับแรก “หรือที่เรียกว่า “บ้านใครบ้านมัน”

ตารางที่ 2 อัตราป่วยโรคไข้เลือดออกสูงสุด 10 อันดับแรกในปี 2563 เขตสุขภาพที่ 9

อัตราป่วยสะสม 10 อันดับแรก ระหว่างวันที่ 1 ม.ค. - 28 พ.ย. 2563				
ลำดับ	อำเภอ	จังหวัด	Pt.ราย	อัตราป่วย*
1	เฉลิมพระเกียรติ	นครราชสีมา	270	756.30
2	พุทไธสง	บุรีรัมย์	223	478.37
3	เทพารักษ์	นครราชสีมา	117	469.01
4	ปักธงชัย	นครราชสีมา	520	443.24
5	โชคชัย	นครราชสีมา	309	378.06
6	เมือง	นครราชสีมา	1669	364.50
7	โนนไทย	นครราชสีมา	259	359.93
8	สูงเนิน	นครราชสีมา	294	353.27
9	จักราช	นครราชสีมา	217	304.36
10	เกษตรสมบูรณ์	ชัยภูมิ	333	297.50



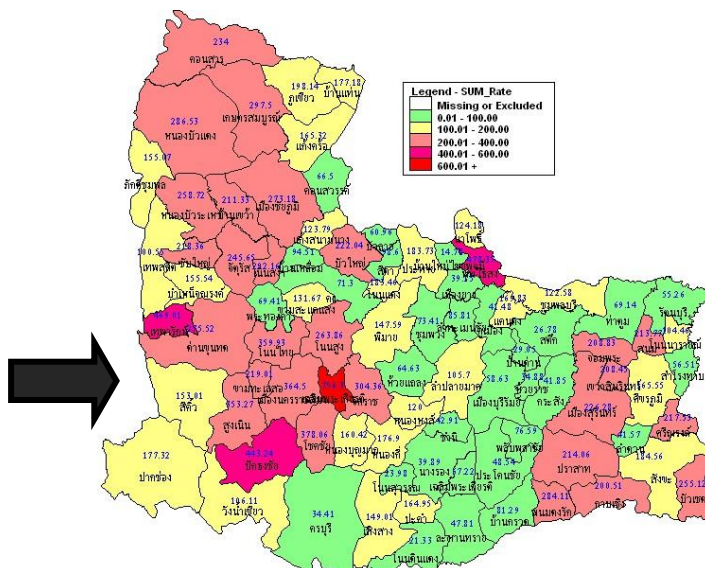
รูปที่ 1 แผนภูมิแสดงอัตราป่วยโรคไข้เลือดออกต่อประชากรแสนคน จำแนกตามกลุ่มอายุ ปี 2563



หมายเหตุ: สัปดาห์ที่ 45-47 ข้อมูลยังไม่ครบถ้วน
รูปที่ 2 จำนวนผู้ป่วยโรคไข้เลือดออกจำแนกรายสัปดาห์เปรียบเทียบกับข้อมูลปี 2563 กับค่ามัธยฐาน 5 ปีย้อนหลัง (2558-2562) ตารางที่ 1 เปรียบเทียบผู้ป่วยโรคไข้เลือดออกปี 2563 และปี 2562 ช่วงเวลาเดียวกันแยกรายจังหวัด

จังหวัด	ปี 2563 (1 ม.ค.-28 พ.ย.63)		ปี 2562 (1 ม.ค.-28 พ.ย.62)		อัตราป่วยปี 63/62 (เท่า)
	Pt. (ราย)	อัตราป่วย*	Pt. (ราย)	อัตราป่วย*	
	นครราชสีมา	6,190	234.54	9,300	
ชัยภูมิ	2,494	218.90	2,587	227.06	0.96
สุรินทร์	2,418	173.06	3,354	240.05	0.73
บุรีรัมย์	1,273	79.97	3,796	238.46	0.33

หมายเหตุ * อัตราป่วยต่อประชากรแสนคน



รูปที่ 3 อัตราป่วยโรคไข้เลือดออก ปี 2563 จำแนกรายอำเภอในเขตสุขภาพที่ 9

โรคไข้หวัดใหญ่ ปี 2563 (วันที่ 1 มกราคม – 5 ธันวาคม 2563)

สถานการณ์โรคไข้หวัดใหญ่ประเทศไทย

ตั้งแต่วันที่ 1 มกราคม-30 พฤศจิกายน 2563 มีผู้ป่วย 119,300 ราย อัตราป่วย 179.63 ต่อประชากรแสนคน เสียชีวิต 3 ราย อัตราป่วยตายร้อยละ 0.003 อัตราส่วนเพศชายต่อเพศหญิง 1:1.08 พบมากที่สุดในกลุ่มอายุ 0-4 ปี ร้อยละ 23.41 รองลงมา คือกลุ่มอายุ 10-14 ปี ร้อยละ 11.95 และกลุ่มอายุ 7-9 ปี ร้อยละ 10.44 ตามลำดับ ภาคที่มีอัตราป่วยสูงสุดคือ ภาคเหนือ 251.43 ต่อประชากรแสนคน รองลงมา คือ ภาคกลาง 207.15 ต่อประชากรแสนคน ภาคตะวันออกเฉียงเหนือ 154.74 ต่อประชากรแสนคน และภาคใต้ 79.13 ต่อประชากรแสนคน ตามลำดับ โดยจังหวัดที่มีอัตราป่วยสูงสุดในประเทศ คือ จังหวัดพะเยา อัตราป่วย 468.00 ต่อประชากรแสนคน

สถานการณ์โรคไข้หวัดใหญ่เขตสุขภาพที่ 9

ตั้งแต่วันที่ 1 มกราคม-28 พฤศจิกายน 2563 พบผู้ป่วย 12,781 ราย อัตราป่วย 188.85 ต่อประชากรแสนคน มีผู้เสียชีวิต 2 ราย (นครราชสีมา 2 ราย) อัตราป่วยตายร้อยละ 0.02 อัตราส่วนเพศชายต่อเพศหญิง 1:1.12 พบมากที่สุดในกลุ่มอายุ 0-4 ปี อัตราป่วย 776.74 ต่อประชากรแสนคน รองลงมา คือ กลุ่มอายุ 5-9 ปี อัตราป่วย 613.33 ต่อประชากรแสนคนและกลุ่มอายุ 10-14 ปี อัตราป่วย 344.96 ต่อประชากรแสนคน ตามลำดับ ดังรูปที่ 1

เปรียบเทียบผู้ป่วยโรคไข้หวัดใหญ่ ปี 2563 กับค่ามัธยฐาน 5 ปีย้อนหลัง (2558-2562) พบว่าปี 2563 ตั้งแต่สัปดาห์ที่ 1-8 มีความผิดปกติของการเกิดโรคไข้หวัดใหญ่เนื่องจากจำนวนผู้ป่วยมากกว่าค่ามัธยฐาน 5 ปีย้อนหลัง แต่ตั้งแต่สัปดาห์ที่ 9 แนวโน้มการเกิดโรคลดลงอย่างต่อเนื่องและน้อยกว่าค่ามัธยฐาน 5 ปีย้อนหลัง (สัปดาห์ที่ 45-47 ข้อมูลยังไม่ครบถ้วน) ดังรูปที่ 2 และพบว่าส่วนใหญ่มีค่าสัดส่วน ILI ต่ำกว่า ร้อยละ 5 ยกเว้นจังหวัดสุรินทร์ สูงกว่าร้อยละ 5 ในสัปดาห์ที่ 38 ดังรูปที่ 3

จังหวัดที่มีอัตราป่วยโรคไข้หวัดใหญ่สูงสุดคือ จังหวัดนครราชสีมา 264.13 ต่อประชากรแสนคน รองลงมาคือ จังหวัดบุรีรัมย์ 178.84 ต่อประชากรแสนคน จังหวัดชัยภูมิ 172.20 ต่อประชากรแสนคน และจังหวัดสุรินทร์ 71.64 ต่อประชากรแสนคน ตามลำดับ รายละเอียดดังตารางที่ 1 เมื่อจำแนกอัตราป่วยโรคไข้หวัดใหญ่ระดับอำเภอ พบว่า อำเภอที่มีอัตราป่วยสูงสุดคือ อำเภอเสิงสาง จังหวัดนครราชสีมา 911.06 ต่อประชากรแสนคน รองลงมาคือ อำเภอบัวใหญ่ จังหวัดนครราชสีมา 533.38 ต่อประชากรแสนคน และอำเภอลำปลายมาศ จังหวัดบุรีรัมย์ 474.90 ต่อประชากรแสนคน ตามลำดับ รายละเอียดดังตารางที่ 2

ข้อเสนอแนะ

1. โรคไข้หวัดใหญ่เป็นโรคที่มีวิธีการป้องกันและวิธีการรักษาที่มีประสิทธิภาพ แต่ต้องเฝ้าระวังในกลุ่มผู้สูงอายุอย่างเข้มข้นเนื่องจากเป็นกลุ่มที่มีอัตราป่วยต่ำแต่มีอัตราป่วยตายสูง ส่วนใหญ่อยู่ในกลุ่มผู้สูงอายุที่มีโรคประจำตัวด้วยโรคเรื้อรังซึ่งไม่ได้รับวัคซีนป้องกันโรคไข้หวัดใหญ่
2. เฝ้าระวังผู้ป่วยที่มีอาการ ILI โดยเฉพาะกลุ่มผู้สูงอายุ ถ้าพบผู้ป่วยมีอาการเข้าได้กับโรคไข้หวัดใหญ่ต้องตรวจทางห้องปฏิบัติการด้วย Rapid test และให้ยา Oseltamivir
3. ในสถานที่ที่มีคนอยู่หนาแน่นและแออัด เช่น เรือนจำ ค่ายทหาร โรงเรียน การเข้าค่ายพักแรม ควรมีการคัดกรองผู้ที่มีอาการคล้ายไข้หวัดใหญ่ หากพบผู้ป่วยต้องมีการแยกผู้ป่วยโดยให้แยกห้องนอน หรือหยุดเรียน หยุดงาน
4. เมื่อมีผู้ป่วยโรคไข้หวัดใหญ่จะต้องดำเนินการสอบสวนโรคเฉพาะรายทุกราย และค้นหาผู้ป่วยเพิ่มเติมในพื้นที่

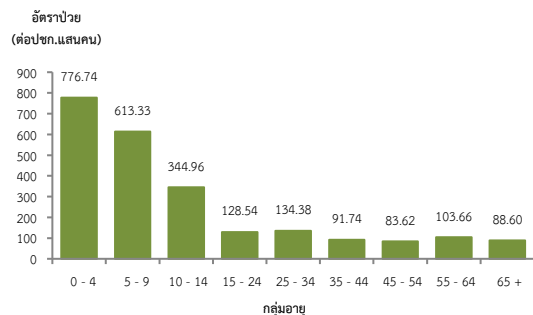
ตารางที่ 1 เปรียบเทียบอัตราป่วยโรคไข้หวัดใหญ่ปี 2563 และปี 2562 ช่วงเวลาเดียวกันแยกรายจังหวัด

จังหวัด	ปี 2563 (1 ม.ค.-28 พ.ย. 63)		ปี 2562 (1 ม.ค.-28 พ.ย. 62)		อัตราป่วย 63/62 (เท่า)
	Pt. (ราย)	อัตราป่วย*	Pt. (ราย)	อัตราป่วย*	
นครราชสีมา	6,971	264.13	24,082	912.46	0.28
บุรีรัมย์	2,847	178.84	6,932	435.45	0.41
ชัยภูมิ	1,962	172.20	4,907	430.68	0.40
สุรินทร์	1,001	71.64	6,147	439.96	0.16

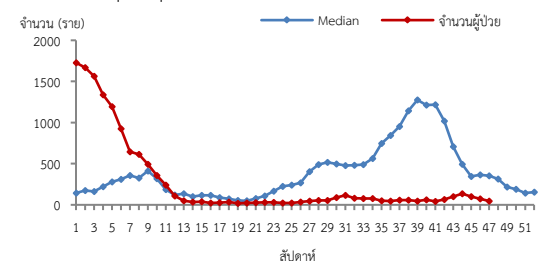
หมายเหตุ * อัตราป่วยต่อประชากรแสนคน

ตารางที่ 2 อัตราป่วยโรคไข้หวัดใหญ่สูงสุด 10 อันดับแรก ในปี 2563 เขตสุขภาพที่ 9

อัตราป่วยสะสม 10 อันดับแรก ระหว่างวันที่ 1 ม.ค. - 28 พ.ย. 2563				
ลำดับ	อำเภอ	จังหวัด	Pt. ราย	อัตราป่วย*
1	เสิงสาง	นครราชสีมา	642	911.06
2	บัวใหญ่	นครราชสีมา	442	533.38
3	ลำปลายมาศ	บุรีรัมย์	638	474.90
4	เมือง	นครราชสีมา	2058	449.45
5	บัวลาย	นครราชสีมา	103	418.61
6	หนองกี่	บุรีรัมย์	293	417.99
7	โชคชัย	นครราชสีมา	334	408.64
8	ปักธงชัย	นครราชสีมา	459	391.25
9	ห้วยแถลง	นครราชสีมา	286	377.21
10	หนองบัวระเหว	ชัยภูมิ	142	371.10

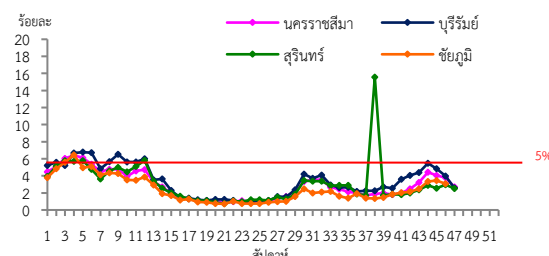


รูปที่ 1 แผนภูมิแสดงอัตราป่วยโรคไข้หวัดใหญ่ต่อประชากรแสนคน จำแนกตามกลุ่มอายุ ปี 2563



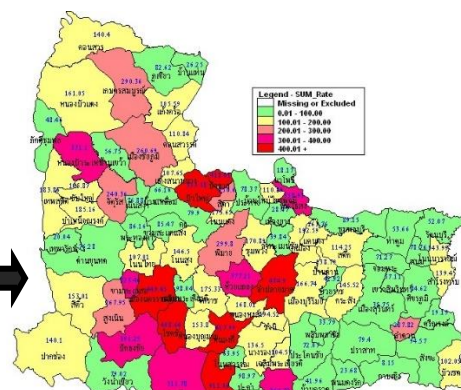
หมายเหตุ : สัปดาห์ที่ 45-47 ข้อมูลยังไม่ครบถ้วน

รูปที่ 2 จำนวนผู้ป่วยโรคไข้หวัดใหญ่จำนวนรายสัปดาห์เปรียบเทียบกับข้อมูลปี 2563 กับค่ามัธยฐาน 5 ปีย้อนหลัง (2558 - 2562)



รูปที่ 3 สัดส่วน ILI ต่อผู้ป่วยนอก แยกรายจังหวัดเขตสุขภาพที่ 9 นครราชสีมา ปี 2563

ที่มา : ระบบเฝ้าระวังโรคทางระบาดวิทยาของกลุ่มอาการคล้ายไข้หวัดใหญ่ สำนักระบาดวิทยา กรมควบคุมโรค ข้อมูล ณ วันที่ 28 พ.ย. 2563



รูปที่ 4 อัตราป่วยโรคไข้หวัดใหญ่ ปี 2563 จำแนกรายอำเภอในเขตสุขภาพที่ 9

โรคไข้วัดชื่อยุงลาย ปี 2563 (วันที่ 1 มกราคม - 5 ธันวาคม 2563)

สถานการณ์โรคไข้วัดชื่อยุงลายประเทศไทย

ตั้งแต่วันที่ 1 มกราคม-28 พฤศจิกายน 2563 พบผู้ป่วย 10,721 ราย อัตราป่วย 16.14 ต่อประชากรแสนคน ไม่มีผู้เสียชีวิต อัตราส่วนเพศชายต่อเพศหญิง 1:1.38 กลุ่มอายุที่พบมากที่สุดคือ 35-44 ปี ร้อยละ 18.35 รองลงมา คือ กลุ่มอายุ 25-34 ปี ร้อยละ 18.03 และอายุ 45-54 ปี ร้อยละ 15.91 ตามลำดับ ภาคที่มีอัตราป่วยสูงสุด คือ ภาคเหนือ 28.76 ต่อประชากรแสนคน รองลงมาคือภาคกลาง 23.10 ต่อประชากรแสนคน ภาคตะวันออกเฉียงเหนือ 7.18 ต่อประชากรแสนคน และภาคใต้ 4.04 ต่อประชากรแสนคนตามลำดับ โดยจังหวัดที่มีอัตราป่วยสูงสุดในประเทศ คือ จังหวัดจันทบุรี อัตราป่วย 451.63 ต่อประชากรแสนคน

สถานการณ์โรคไข้วัดชื่อยุงลายเขตสุขภาพที่ 9

ตั้งแต่วันที่ 1 มกราคม-28 พฤศจิกายน 2563 มีผู้ป่วย 402 ราย อัตราป่วย 5.94 ต่อประชากรแสนคน ไม่มีผู้เสียชีวิต อัตราส่วนเพศชายต่อเพศหญิง 1:2.38 พบมากที่สุดในกลุ่มอายุ 10-14 ปี อัตราป่วย 10.97 ต่อประชากรแสนคน รองลงมา คือ กลุ่มอายุ 25-34 ปี อัตราป่วย 9.39 ต่อประชากรแสนคน และกลุ่มอายุ 35-44 ปี อัตราป่วย 8.46 ต่อประชากรแสนคน ตามลำดับ ดังรูปที่ 1

เปรียบเทียบจำนวนผู้ป่วยโรคไข้วัดชื่อยุงลายปี 2563 กับค่ามัธยฐาน 5 ปีย้อนหลัง (2558-2562) พบความผิดปกติของการเกิดโรคโดยมีจำนวนผู้ป่วยมากกว่าค่ามัธยฐาน 5 ปีย้อนหลังอย่างต่อเนื่องตั้งแต่สัปดาห์ที่ 1 การเกิดโรคมิแนวโน้มลดลงอย่างต่อเนื่องตั้งแต่สัปดาห์ที่ 38 (สัปดาห์ที่ 45-47 ข้อมูลยังไม่ครบถ้วน) ดังรูปที่ 2

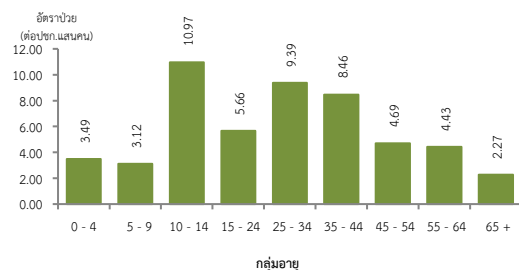
จังหวัดที่มีอัตราป่วยโรคไข้วัดชื่อยุงลายสูงสุดคือ จังหวัดสุรินทร์ 15.46 ต่อประชากรแสนคน รองลงมาคือจังหวัดนครราชสีมา 5.61 ต่อประชากรแสนคน จังหวัดชัยภูมิ 1.84 ต่อประชากรแสนคน และจังหวัดบุรีรัมย์ 1.07 ต่อประชากรแสนคน ตามลำดับ รายละเอียดดังตารางที่ 1 เมื่อจำแนกอัตราป่วยโรคไข้วัดชื่อยุงลายระดับอำเภอ พบว่า อำเภอที่มีอัตราป่วยสูงสุดคืออำเภอปากช่อง จังหวัดนครราชสีมา 48.59 ต่อประชากรแสนคน รองลงมาคืออำเภอปราสาท จังหวัดสุรินทร์ 34.30 ต่อประชากรแสนคน และอำเภอท่าตูม จังหวัดสุรินทร์ 30.96 ต่อประชากรแสนคน ตามลำดับ รายละเอียดดังตารางที่ 2

ข้อเสนอแนะ

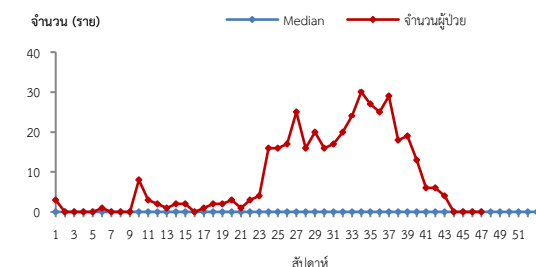
1. รายงานผู้ป่วยสงสัยในระบบรายงาน 506 และรายงานเหตุการณ์ผิดปกติเมื่อพบผู้ป่วยสงสัยเป็นกลุ่มก้อนและดำเนินการควบคุมโรค ตามมาตรการ 331 อย่างเข้มข้นและต่อเนื่อง
2. การพนสารเคมี ควรพ่นโดยเครื่องติดรถยนต์ วิธีปล่อยละออง ULV พ่นครอบคลุมทั้งหมู่บ้านตามมาตรการ Day 1 และ Day 7
3. ดำเนินการควบคุมลูกน้ำยุงลายโดยวิธีการทางกายภาพหรือชีวภาพให้ดัชนีความชุกลูกน้ำยุงลาย (HI,CI) เป็น 0 ทั้งชุมชน วัด โรงเรียน 4 สัปดาห์ต่อเนื่องกัน
4. เฝ้าระวังผู้ป่วยรายใหม่จนครบ 28 วันจากวันพบผู้ป่วยรายสุดท้าย โดยการควบคุมโรคได้คือ ไม่พบผู้ป่วยรายใหม่นับจากรายสุดท้ายติดต่อกันในหมู่บ้านนั้น 28 วัน

ตารางที่ 2 อัตราป่วยโรคไข้วัดชื่อยุงลายสูงสุด 10 อันดับแรกในปี 2563 เขตสุขภาพที่ 9

อัตราป่วยสะสม 10 อันดับแรก ระหว่างวันที่ 1 ม.ค.-28 พ.ย. 2563				
ลำดับ	อำเภอ	จังหวัด	Pt.ราย	อัตราป่วย*
1	ปากช่อง	นครราชสีมา	94	48.59
2	ปราสาท	สุรินทร์	54	34.30
3	ท่าตูม	สุรินทร์	30	30.96
4	เมือง	สุรินทร์	81	30.80
5	พนมดงรัก	สุรินทร์	9	23.68
6	ขำนิ	บุรีรัมย์	5	14.30
7	ศีขรภูมิ	สุรินทร์	14	10.30
8	ชุมพลบุรี	สุรินทร์	7	9.75
9	สีคิ้ว	นครราชสีมา	11	8.77
10	หนองบัวแดง	ชัยภูมิ	7	6.92



รูปที่ 1 แผนภูมิแสดงอัตราป่วยโรคไข้วัดชื่อยุงลายต่อประชากรแสนคน จำแนกตามกลุ่มอายุปี 2563

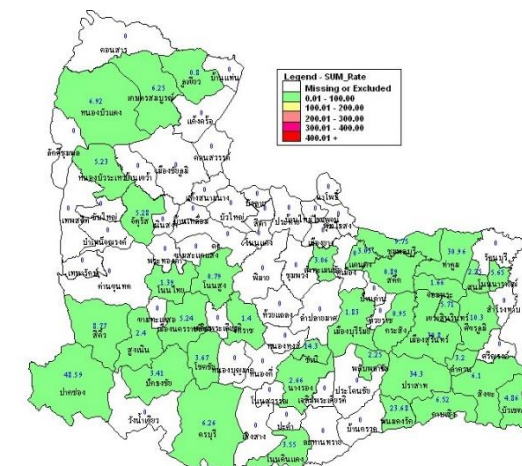


รูปที่ 2 จำนวนผู้ป่วยโรคไข้วัดชื่อยุงลายจำแนกรายสัปดาห์เปรียบเทียบกับข้อมูลปี 2563 กับค่ามัธยฐาน 5 ปีย้อนหลัง (2558-2562)

ตารางที่ 1 เปรียบเทียบอัตราป่วยโรคไข้วัดชื่อยุงลายปี 2563 และปี 2562 ช่วงเวลาเดียวกันแยกรายจังหวัด

จังหวัด	ปี 2563 (1 ม.ค.-28 พ.ย. 63)		ปี 2562 (1 ม.ค.-28 พ.ย. 62)		อัตราป่วย ปี 63/62 (เท่า)
	Pt. (ราย)	อัตรา ป่วย*	Pt. (ราย)	อัตรา ป่วย*	
สุรินทร์	216	15.46	14	1.00	15.46
นครราชสีมา	148	5.61	12	0.45	12.46
ชัยภูมิ	21	1.84	15	1.32	1.39
บุรีรัมย์	17	1.07	3	0.19	5.63

หมายเหตุ * อัตราป่วยต่อประชากรแสนคน



รูปที่ 3 อัตราป่วยโรคไข้วัดชื่อยุงลาย ปี 2563 จำแนกรายอำเภอ ในเขตสุขภาพที่ 9

โรคหัด ปี 2563 (วันที่ 1 มกราคม – 5 ธันวาคม 2563)

สถานการณ์โรคหัดประเทศไทย

ตั้งแต่วันที่ 1 มกราคม-26 พฤศจิกายน 2563 พบผู้ป่วย 1,159 ราย อัตราป่วย 1.75 ต่อประชากรแสนคน ไม่มีผู้เสียชีวิต อัตราส่วนเพศหญิงต่อเพศชาย 1:1.04 พบมากที่สุดในกลุ่มอายุ 0-4 ปี ร้อยละ 28.04 รองลงมาคือกลุ่มอายุ 15-24 ปี ร้อยละ 23.21 และกลุ่มอายุ 25-34 ปี ร้อยละ 17.69 ตามลำดับ ภาคที่มีอัตราป่วยสูงสุดคือภาคใต้ 3.87 ต่อประชากรแสนคน รองลงมาคือภาคเหนือ 1.96 ต่อประชากรแสนคน ภาคกลาง 1.60 ต่อประชากรแสนคน และภาคตะวันออกเฉียงเหนือ 0.87 ต่อประชากรแสนคน ตามลำดับ โดยจังหวัดที่มีอัตราป่วยสูงสุดในประเทศ คือ จังหวัดนราธิวาส อัตราป่วย 15.08 ต่อประชากรแสนคน

สถานการณ์โรคหัดเขตสุขภาพที่ 9

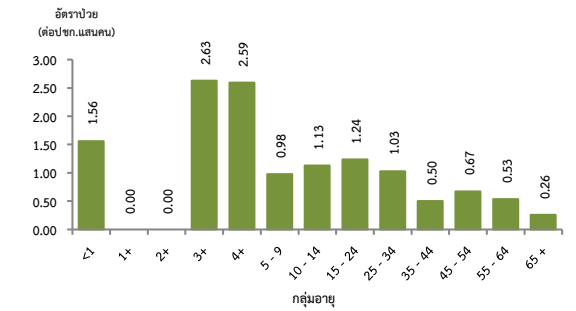
ตั้งแต่วันที่ 1 มกราคม-28 พฤศจิกายน 2563 พบผู้ป่วยโรคหัด 54 ราย อัตราป่วย 0.80 ต่อประชากรแสนคน ไม่มีรายงานผู้เสียชีวิต อัตราส่วนเพศชายต่อเพศหญิง 1:1.70 พบมากในอายุ 3 ปี อัตราป่วย 2.63 ต่อประชากรแสนคน รองลงมาคือ อายุ 4 ปี อัตราป่วย 2.59 ต่อประชาชนแสนคน และอายุน้อยกว่า 1 ปี อัตราป่วย 1.56 ต่อประชากรแสนคน ดังรูปที่ 1

ผู้ป่วยปี 2563 เปรียบเทียบค่ามัธยฐาน 5 ปีย้อนหลัง (2558-2562) สัปดาห์ที่ 7-9 มีความผิดปกติของการเกิดโรคเนื่องจากมีจำนวนผู้ป่วยมากกว่าค่ามัธยฐาน 5 ปีย้อนหลัง แต่ตั้งแต่สัปดาห์ที่ 23-ปัจจุบันจำนวนผู้ป่วยน้อยกว่าค่ามัธยฐาน 5 ปีย้อนหลัง (สัปดาห์ที่ 45-47 ข้อมูลยังไม่ครบถ้วน) ดังรูปที่ 2

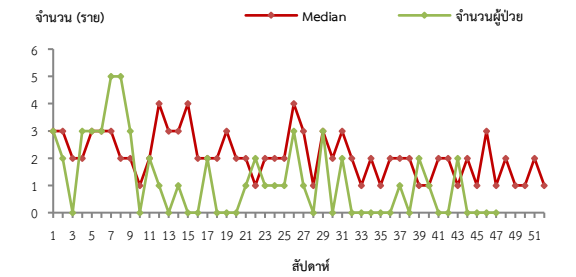
จังหวัดที่มีอัตราป่วยโรคหัดสูงสุดคือจังหวัดชัยภูมิ 2.19 ต่อประชากรแสนคน รองลงมาคือ จังหวัดนครราชสีมา 0.76 ต่อประชากรแสนคน จังหวัดสุรินทร์ 0.36 ต่อประชากรแสนคน และจังหวัดบุรีรัมย์ 0.25 ต่อประชากรแสนคน ตามลำดับ รายละเอียดดังตารางที่ 1 ซึ่งเมื่อจำแนกอัตราป่วยโรคหัดระดับอำเภอพบว่า อำเภอที่มีอัตราป่วยสูงที่สุดคือ อำเภอจัตุรัส จังหวัดชัยภูมิ 23.77 ต่อประชากรแสนคน รองลงมาคืออำเภอบัวเขต จังหวัดสุรินทร์ 7.29 ต่อประชากรแสนคน และอำเภอพลับพลาชัย จังหวัดบุรีรัมย์ 4.51 ต่อประชากรแสนคน รายละเอียดดังตารางที่ 2

ข้อเสนอแนะ

1. หน่วยงานสาธารณสุข และสถานพยาบาลควรเพิ่มความเข้มแข็งในการเฝ้าระวังและสอบสวนผู้ป่วยไข้ออกผื่นและผู้ป่วยสงสัยหัด โดยให้มีการสอบสวนและรายงานผู้ป่วยสงสัย รวมถึงเก็บตัวอย่างเลือดส่งตรวจยืนยันทางห้องปฏิบัติการ ผ่านระบบ Measles Database Online (www.eradicationthai.com) ภายใน 48 ชั่วโมงหลังพบผู้ป่วยสงสัย
2. เน้นการดูแลและแยกผู้ป่วยหัดในโรงพยาบาล โดยพิจารณาให้วิตามินเอแก่ผู้ป่วยสงสัยหัดทุกรายเพื่อลดอาการรุนแรง และควรแยกผู้ป่วยออกจากผู้ป่วยโรคอื่นเพื่อลดโอกาสการติดต่อในโรงพยาบาล
3. ให้ความรู้เกี่ยวกับโรคหัด การติดต่อ/การป้องกัน/การรักษา แก่ผู้ป่วยและบุคคลใกล้ชิด
4. รมรณรงค์ให้วัคซีนในกลุ่มเป้าหมายที่อยู่ในพื้นที่ระบาด และไม่สามารถตรวจสอบประวัติการได้รับวัคซีน



รูปที่ 1 แผนภูมิแสดงอัตราป่วยโรคหัดต่อประชากรแสนคนจำแนกตามกลุ่มอายุ ปี 2563



รูปที่ 2 จำนวนผู้ป่วยโรคหัด จำนวนรายสัปดาห์เปรียบเทียบกับข้อมูลปี 2563 กับค่ามัธยฐาน 5 ปี ย้อนหลัง (2558-2562)

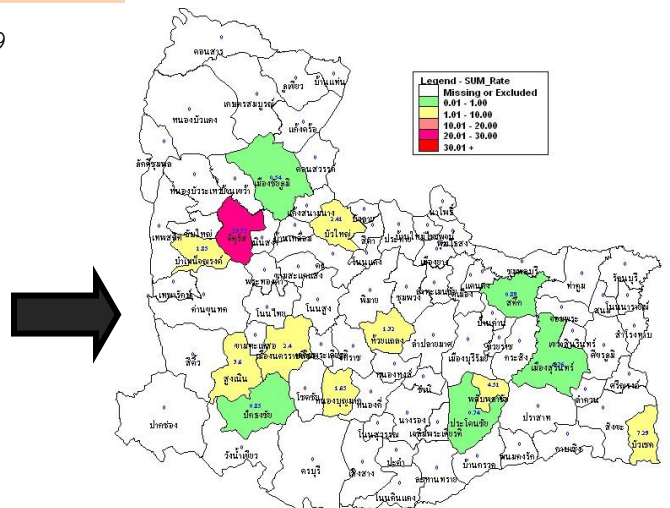
ตารางที่ 1 เปรียบเทียบอัตราป่วยโรคหัดปี 2563 และปี 2562 ช่วงเวลาเดียวกัน แยกรายจังหวัด

จังหวัด	ปี 2563 (1 ม.ค.-28 พ.ย. 63)		ปี 2562 (1 ม.ค.-28 พ.ย. 62)		อัตราป่วย ปี 63/62 (เท่า)
	Pt. (ราย)	อัตรา ป่วย*	Pt. (ราย)	อัตรา ป่วย*	
ชัยภูมิ	25	2.19	23	2.02	1.08
นครราชสีมา	20	0.76	61	2.31	0.33
สุรินทร์	5	0.36	19	1.36	0.26
บุรีรัมย์	4	0.25	23	1.44	0.17

หมายเหตุ * อัตราป่วยต่อประชากรแสนคน

ตารางที่ 2 อัตราป่วยโรคหัดสูงที่สุด 10 อันดับแรกในปี 2563 เขตสุขภาพที่ 9

อัตราป่วยสะสม 10 อันดับแรก ระหว่างวันที่ 1 ม.ค.-28 พ.ย. 2563				
ลำดับ	อำเภอ	จังหวัด	Pt.ราย	อัตราป่วย*
1	จัตุรัส	ชัยภูมิ	18	23.77
2	บัวเขต	สุรินทร์	3	7.29
3	พลับพลาชัย	บุรีรัมย์	2	4.51
4	สูงเนิน	นครราชสีมา	3	3.60
5	เกษตรสมบูรณ์	ชัยภูมิ	4	3.57
6	เมือง	นครราชสีมา	12	2.62
7	บัวใหญ่	นครราชสีมา	2	2.41
8	บำเหน็จณรงค์	ชัยภูมิ	1	1.85
9	หนองบุญมาก	นครราชสีมา	1	1.65
10	ห้วยแถลง	นครราชสีมา	1	1.32



รูปที่ 3 อัตราป่วยโรคหัดปี 2563 จำแนกรายอำเภอในเขตสุขภาพที่ 9

โรคปอดบวม ปี 2563 (วันที่ 1 มกราคม – 5 ธันวาคม 2563)

สถานการณ์โรคปอดบวมประเทศไทย

ตั้งแต่วันที่ 1 มกราคม-30 พฤศจิกายน 2563 พบผู้ป่วย 175,844 ราย อัตราป่วย 264.77 ต่อประชากรแสนคน เสียชีวิต 128 ราย อัตราป่วยตาย ร้อยละ 0.07 อัตราส่วนเพศหญิงต่อเพศชาย 1:1.26 พบมากที่สุดในกลุ่มอายุ 65 ปีขึ้นไป ร้อยละ 38.00 รองลงมาคือ กลุ่มอายุ 0-4 ปี ร้อยละ 24.4 และกลุ่มอายุ 55-64 ปี ร้อยละ 13.10 ตามลำดับ ภาคที่มีอัตราป่วยสูงสุดคือภาคตะวันออกเฉียงเหนือ 333.08 ต่อประชากรแสนคน รองลงมาคือภาคเหนือ 313.5 ต่อประชากรแสนคน ภาคใต้ 236.19 ต่อประชากรแสนคน และภาคกลาง 184.82 ต่อประชากรแสนคน ตามลำดับ โดยจังหวัดที่มีอัตราป่วยสูงสุดในประเทศ คือ จังหวัดอุบลราชธานี อัตราป่วย 600.62 ต่อประชากรแสนคน

สถานการณ์โรคปอดบวมเขตสุขภาพที่ 9

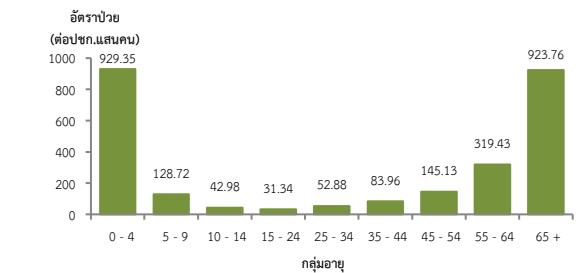
ตั้งแต่วันที่ 1 มกราคม-28 พฤศจิกายน 2563 พบผู้ป่วย 17,037 ราย อัตราป่วย 251.74 ต่อประชากรแสนคน มีผู้เสียชีวิต 3 ราย (นครราชสีมา 3 ราย) อัตราป่วยตาย ร้อยละ 0.02 อัตราส่วนเพศหญิงต่อเพศชาย 1:1.22 พบมากที่สุดในกลุ่มอายุ 0-4 ปี อัตราป่วย 929.35 ต่อประชากรแสนคน รองลงมาคือกลุ่มอายุ 65 ปีขึ้นไป อัตราป่วย 923.76 ต่อประชากรแสนคน และกลุ่มอายุ 55-64 ปี อัตราป่วย 319.44 ต่อประชากรแสนคน ตามลำดับดังรูปที่ 1

เปรียบเทียบจำนวนผู้ป่วยโรคปอดบวม ปี 2563 กับค่ามัธยฐาน 5 ปีย้อนหลัง (2558-2562) พบว่าตั้งแต่สัปดาห์ที่ 10-ปัจจุบัน ไม่พบความผิดปกติของการเกิดโรค โดยมีจำนวนผู้ป่วยน้อยกว่าค่ามัธยฐานและแนวโน้มการเกิดโรคลดลงอย่างต่อเนื่อง (สัปดาห์ที่ 45-47 ข้อมูลยังไม่ครบถ้วน) ดังรูปที่ 2

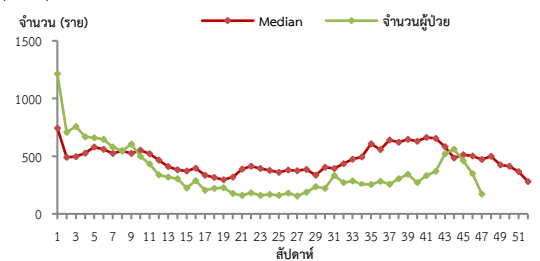
จังหวัดที่มีอัตราป่วยโรคปอดบวมสูงสุดคือ จังหวัดบุรีรัมย์ 344.56 ต่อประชากรแสนคน รองลงมาคือ จังหวัดชัยภูมิ 316.41 ต่อประชากรแสนคน จังหวัดนครราชสีมา 203.36 ต่อประชากรแสนคน และจังหวัดสุรินทร์ 184.66 ต่อประชากรแสนคน ตามลำดับ รายละเอียดดังตารางที่ 1 เมื่อจำแนกอัตราป่วยโรคปอดบวมในระดับอำเภอพบว่า อำเภอที่มีอัตราป่วยสูงที่สุดคือ อำเภอหนองบัวระเหว จังหวัดชัยภูมิ 961.71 ต่อประชากรแสนคน รองลงมาคือ อำเภอกระสัง จังหวัดบุรีรัมย์ 558.32 ต่อประชากรแสนคน และอำเภอลำปลายมาศ จังหวัดบุรีรัมย์ 524.77 ต่อประชากรแสนคน ตามลำดับรายละเอียดดังตารางที่ 2

ข้อเสนอแนะ

1. ผู้ป่วยที่เป็นโรคปอดบวมจากไข้หวัดใหญ่ควรให้ยาต้านเชื้อไวรัส
2. หลังจากผู้ป่วยได้รับการวินิจฉัยสาเหตุจากเชื้อแบคทีเรียควรรักษาด้วยยาปฏิชีวนะอย่างรวดเร็วที่สุด
3. ฉีดวัคซีนป้องกันโรคในกลุ่มเสี่ยงคือ เด็กเล็ก ผู้ที่มีอายุ 65 ปีขึ้นไป และผู้ที่มีภาวะภูมิคุ้มกันต่ำหรือมีโรคประจำตัวบางอย่าง การฉีดวัคซีนที่ส่งผลในการลดอัตราการเกิดโรคปอดบวมจากการติดเชื้อซึ่งได้แก่ วัคซีนป้องกันไข้หวัดใหญ่ และวัคซีนป้องกันโรคปอดอักเสบ



รูปที่ 1 แผนภูมิแสดงอัตราป่วยโรคปอดบวมต่อประชากรแสนคนจำแนกตามกลุ่มอายุ ปี 2563



หมายเหตุ : สัปดาห์ที่ 45-47 ข้อมูลยังไม่ครบถ้วน

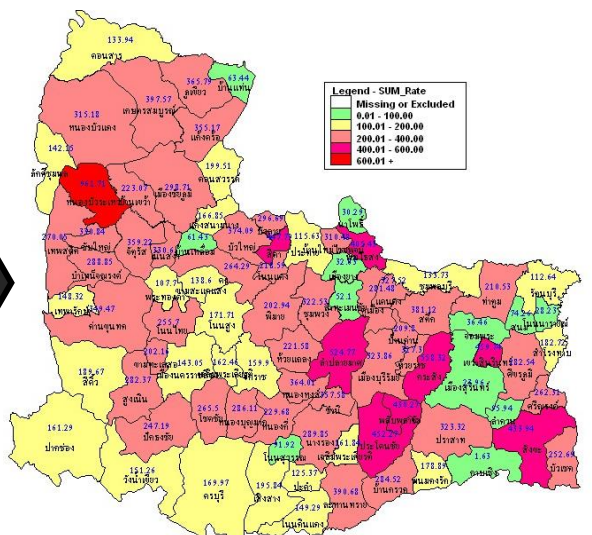
รูปที่ 2 จำนวนผู้ป่วยโรคปอดบวมจำแนกรายสัปดาห์เปรียบเทียบกับข้อมูลปี 2563 กับค่ามัธยฐาน 5 ปี ย้อนหลัง (2558-2562)

ตารางที่ 1 เปรียบเทียบอัตราป่วยโรคปอดบวมปี 2563 และปี 2562 ช่วงเวลาเดียวกันแยกรายจังหวัด

จังหวัด	ปี 2563 (1 ม.ค.-28 พ.ย. 63)		ปี 2562 (1 ม.ค.-28 พ.ย. 62)		อัตราป่วย ปี 63/62 (เท่า)
	Pt. (ราย)	อัตรา ป่วย*	Pt. (ราย)	อัตรา ป่วย*	
บุรีรัมย์	5,485	344.56	5,959	374.33	0.92
ชัยภูมิ	3,605	316.41	5,408	474.65	0.67
นครราชสีมา	5,367	203.36	6,684	253.26	0.80
สุรินทร์	2,580	184.66	4,389	314.13	0.59

ตารางที่ 2 อัตราป่วยโรคปอดบวมที่สูงสุด 10 อันดับแรกในปี 2563 เขตสุขภาพที่ 9

อัตราป่วยสะสม 10 อันดับแรก ระหว่างวันที่ 1 ม.ค.-28 พ.ย. 2563				
ลำดับ	อำเภอ	จังหวัด	Pt.ราย	อัตราป่วย*
1	หนองบัวระเหว	ชัยภูมิ	368	961.71
2	กระสัง	บุรีรัมย์	587	558.32
3	ลำปลายมาศ	บุรีรัมย์	705	524.77
4	เขวาสินรินทร์	สุรินทร์	161	459.74
5	ประโคนชัย	บุรีรัมย์	615	452.27
6	สีดา	นครราชสีมา	109	447.79
7	สังขะ	สุรินทร์	569	433.94
8	พลับพลาชัย	บุรีรัมย์	191	430.27
9	พุทไธสง	บุรีรัมย์	189	405.43
10	เกษตรสมบูรณ์	ชัยภูมิ	445	397.57



รูปที่ 3 อัตราป่วยโรคปอดบวมปี 2563 จำแนกรายอำเภอในเขตสุขภาพที่ 9