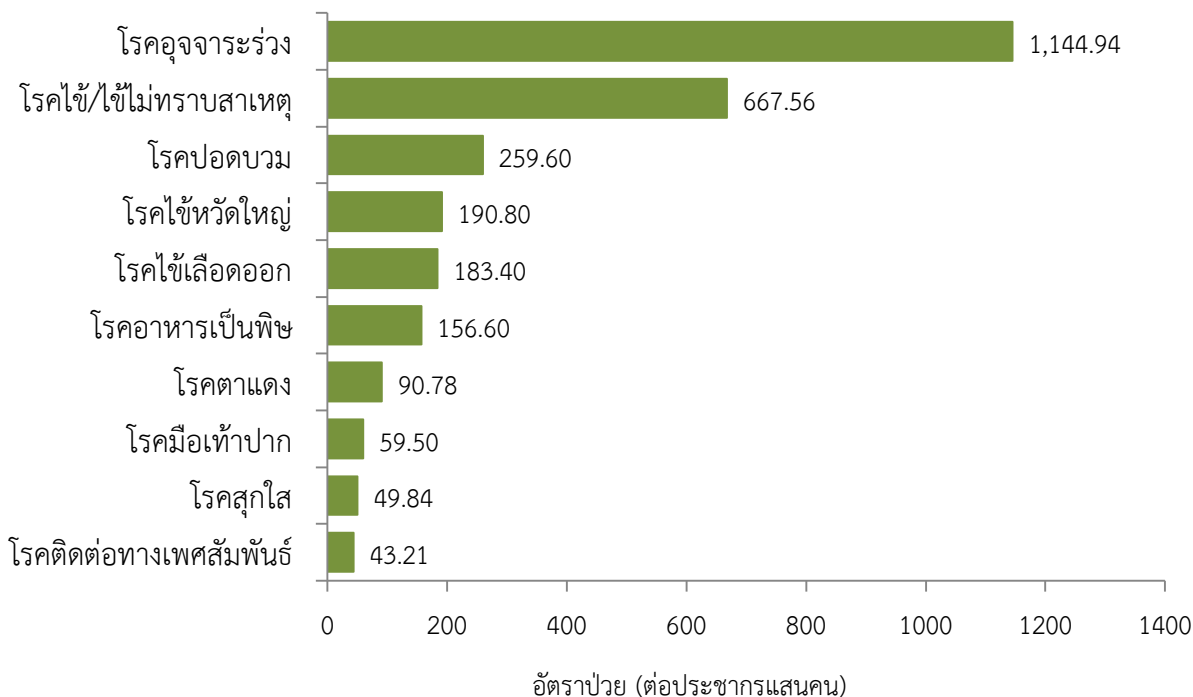


## สถานการณ์โรคสำคัญที่เฝ้าระวังทางระบาดวิทยาในพื้นที่เขตสุขภาพที่ 9 ประจำสัปดาห์ที่ 49 ปี 2563 (วันที่ 6-12 ธันวาคม 2563)

การวิเคราะห์สถานการณ์ใช้ข้อมูลสะสมตั้งแต่สัปดาห์ที่ 1-48 (วันที่ 1 มกราคม-5 ธันวาคม 2563) เขตสุขภาพที่ 9 ได้รับรายงานผู้ป่วยในระบบเฝ้าระวัง รง.506 จากเครือข่าย 4 จังหวัด (นครราชสีมา ชัยภูมิ สุรินทร์ และบุรีรัมย์) มีรายงานผู้เสียชีวิต 15 ราย ได้แก่ โรคไข้หัด 3 ราย (นครราชสีมา 3 ราย) โรคไข้เลือดออก 3 ราย (นครราชสีมา 3 ราย) โรคปอดบวม 3 ราย (นครราชสีมา 3 ราย) โรคไข้หวัดใหญ่ 2 ราย (นครราชสีมา 2 ราย) โรคไข้สมองอักเสบไม่ทราบสาเหตุ 1 ราย (สุรินทร์ 1 ราย) เข้าข่ายโรคคอตีบ 1 ราย (สุรินทร์ 1 ราย) อหิวาตกโรค 1 ราย (สุรินทร์ 1 ราย) และโรคเยื่อหุ้มสมองอักเสบไม่ทราบสาเหตุ 1 ราย (นครราชสีมา)

### 10 อันดับโรคที่มีอัตราป่วยต่อประชากรแสนคนสูงสุด

10 อันดับโรคที่มีอัตราป่วยต่อประชากรแสนคนสูงสุด คือ โรคอุจจาระร่วง 1,144.94 ต่อประชากรแสนคน โรคไข้/ไข้ไม่ทราบสาเหตุ 667.56 ต่อประชากรแสนคน โรคปอดบวม 259.60 ต่อประชากรแสนคน โรคไข้หวัดใหญ่ 190.80 ต่อประชากรแสนคน โรคไข้เลือดออก 183.40 ต่อประชากรแสนคน โรคอาหารเป็นพิษ 156.60 ต่อประชากรแสนคน โรคตาแดง 90.78 ต่อประชากรแสนคน โรคมือเท้าปาก 59.50 ต่อประชากรแสนคน โรคสุกใส 49.84 ต่อประชากรแสนคน และโรคติดต่อทางเพศสัมพันธ์ 43.21 ต่อประชากรแสนคน ตามลำดับ ดังรูปที่ 1



รูปที่ 1 10 อันดับโรคที่มีอัตราป่วยต่อประชากรแสนคนสูงสุดในพื้นที่เขตสุขภาพที่ 9  
ที่มา: รายงาน 506 สำนักงานสาธารณสุขจังหวัดในพื้นที่ข้อมูล ณ วันที่ 10 ธันวาคม 2563

**โรคที่เป็นปัญหาทางสาธารณสุขในพื้นที่เขตสุขภาพที่ 9 มีดังนี้**

## โรคไข้เลือดออกปี 2563 (วันที่ 1 มกราคม – 12 ธันวาคม 2563)

### สถานการณ์โรคไข้เลือดออกประเทศไทย

ตั้งแต่วันที่ 1 มกราคม-7 ธันวาคม 2563 มีผู้ป่วยโรคไข้เลือดออก 68,408 ราย อัตราป่วย 103.00 ต่อประชากรแสนคน เสียชีวิต 50 ราย อัตราป่วยตายร้อยละ 0.07 อัตราส่วนเพศหญิงต่อชาย 1:1.11 พบมากที่สุดในกลุ่มอายุ 15-24 ปี ร้อยละ 25.90 รองลงมาคือกลุ่มอายุ 10-14 ปี ร้อยละ 21.22 และกลุ่มอายุ 25-34 ปี ร้อยละ 14.14 ตามลำดับ ภาคที่มีอัตราป่วยสูงสุด คือ ภาคตะวันออกเฉียงเหนือ 120.75 ต่อประชากรแสนคน รองลงมาคือภาคเหนือ 119.59 ต่อประชากรแสนคน ภาคกลาง 94.29 ต่อประชากรแสนคน และภาคใต้ 61.48 ต่อประชากรแสนคน ตามลำดับ โดยจังหวัดที่มีอัตราป่วยสูงสุดในประเทศ คือ จังหวัดแม่ฮ่องสอน อัตราป่วย 558.81 ต่อประชากรแสนคน

### สถานการณ์โรคไข้เลือดออกเขตสุขภาพที่ 9

ตั้งแต่วันที่ 1 มกราคม-5 ธันวาคม 2563 มีผู้ป่วย 12,412 ราย อัตราป่วย 183.40 ต่อประชากรแสนคน เสียชีวิต 3 ราย (นครราชสีมา 3 ราย) อัตราป่วยตายร้อยละ 0.02 อัตราส่วนเพศหญิงต่อชาย 1:1.06 พบมากที่สุดในกลุ่มอายุ 10-14 ปี อัตราป่วย 753.50 ต่อประชากรแสนคน รองลงมาคือกลุ่มอายุ 5-9 ปี อัตราป่วย 618.37 ต่อประชากรแสนคน และกลุ่มอายุ 15-24 ปี อัตราป่วย 306.63 ต่อประชากรแสนคน ตามลำดับ ดังรูปที่ 1

เปรียบเทียบจำนวนผู้ป่วยโรคไข้เลือดออกปี 2563 กับค่ามัธยฐาน 5 ปีย้อนหลัง (2558-2562) พบว่ามีความผิดปกติของการเกิดโรคต่อเนื่องจากปี 2562 เนื่องจากจำนวนผู้ป่วยมากกว่าค่ามัธยฐานตั้งแต่สัปดาห์ที่ 1-35 แต่การเกิดโรคนั้นแนวโน้มลดลงน้อยกว่าค่ามัธยฐานอย่างต่อเนื่องตั้งแต่สัปดาห์ที่ 36-ปัจจุบัน (สัปดาห์ที่ 47-48 ข้อมูลยังไม่ครบถ้วน) ดังรูปที่ 2

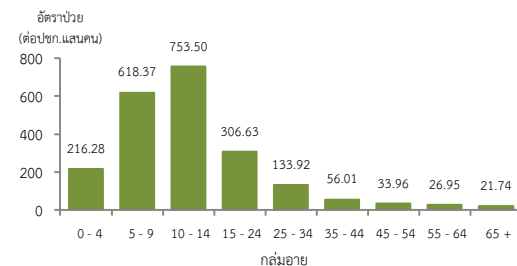
จังหวัดที่มีอัตราป่วยโรคไข้เลือดออกสูงสุดคือ จังหวัดนครราชสีมา 358.55 ต่อประชากรแสนคน รองลงมาคือ จังหวัดชัยภูมิ 218.90 ต่อประชากรแสนคน จังหวัดสุรินทร์ 174.49 ต่อประชากรแสนคน และจังหวัดบุรีรัมย์ 80.09 ต่อประชากรแสนคน ตามลำดับ รายละเอียดดังตารางที่ 1 เมื่อจำแนกอัตราป่วยโรคไข้เลือดออกในระดับอำเภอพบว่า อำเภอที่มีอัตราป่วยสูงสุดคือ อำเภอเฉลิมพระเกียรติ จังหวัดนครราชสีมา 750.75 ต่อประชากรแสนคน รองลงมาคือ อำเภอพุทไธสง จังหวัดบุรีรัมย์ 479.67 ต่อประชากรแสนคน และอำเภอเทพารักษ์ จังหวัดนครราชสีมา 464.89 ต่อประชากรแสนคน ตามลำดับ รายละเอียดดังตารางที่ 2

### ข้อเสนอแนะ

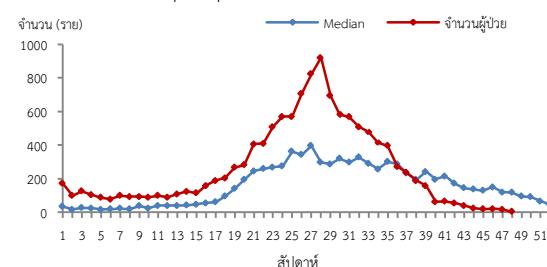
1. ฝ้าระวังผู้ป่วยโดยเฉพาะเด็กเล็กในศูนย์เด็กเล็กและกลุ่มนักเรียน ถ้าพบผู้ป่วยจะต้องสอบสวนโรคเฉพาะรายทุกราย และดำเนินการควบคุมโรคตามมาตรการ 0 3 7
2. ควบคุมค่าดัชนีลูกน้ำยุงลายไม่ให้เกินเกณฑ์มาตรฐานที่กำหนด ( $HI \leq 10, CI = 0$ )
3. ประชาสัมพันธ์มาตรการ 3 เก็บป้องกัน 3 โรค และ 5ป 1ข ในการควบคุมโรคไข้เลือดออก
4. สร้างความเข้าใจและความตระหนักในการควบคุม ป้องกันโรคไข้เลือดออก “บ้านตนเอง ครอบครัวตนเอง คนในครอบครัวต้องเป็นผู้ดูแลกันเองเป็นอันดับแรก “หรือที่เรียกว่า “บ้านใครบ้านมัน”

ตารางที่ 2 อัตราป่วยโรคไข้เลือดออกสูงที่สุด 10 อันดับแรกในปี 2563 เขตสุขภาพที่ 9

อัตราป่วยสะสม 10 อันดับแรก ระหว่างวันที่ 1 ม.ค. – 5 ธ.ค. 2563				
ลำดับ	อำเภอ	จังหวัด	Pt. ราย	อัตราป่วย*
1	เฉลิมพระเกียรติ	นครราชสีมา	270	750.75
2	พุทไธสง	บุรีรัมย์	223	479.67
3	เทพารักษ์	นครราชสีมา	117	464.89
4	ปักธงชัย	นครราชสีมา	522	444.36
5	โชคชัย	นครราชสีมา	309	373.64
6	โนนไทย	นครราชสีมา	263	366.42
7	เมือง	นครราชสีมา	1676	360.48
8	สูงเนิน	นครราชสีมา	294	348.63
9	จักราช	นครราชสีมา	217	302.30
10	เกษตรสมบูรณ์	ชัยภูมิ	333	296.34



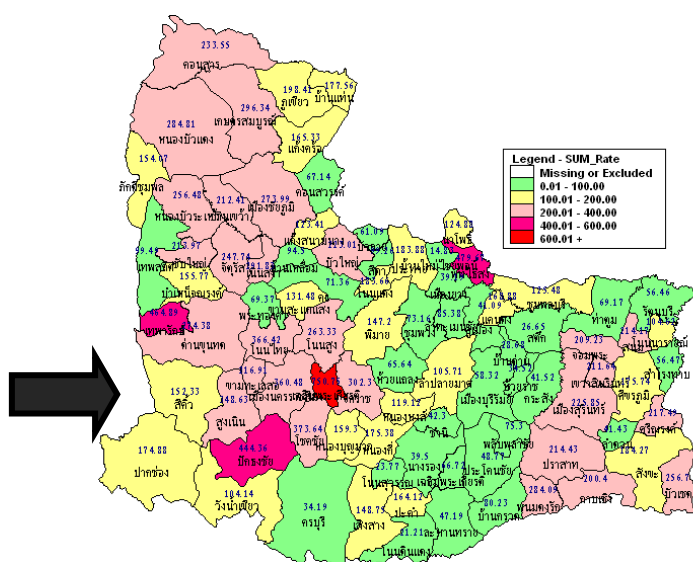
รูปที่ 1 แผนภูมิแสดงอัตราป่วยโรคไข้เลือดออกต่อประชากรแสนคน จำแนกตามกลุ่มอายุ ปี 2563



หมายเหตุ: สัปดาห์ที่ 47-48 ข้อมูลยังไม่ครบถ้วน  
รูปที่ 2 จำนวนผู้ป่วยโรคไข้เลือดออกจำแนกรายสัปดาห์เปรียบเทียบกับข้อมูลปี 2563 กับค่ามัธยฐาน 5 ปีย้อนหลัง (2558-2562) ตารางที่ 1 เปรียบเทียบผู้ป่วยโรคไข้เลือดออกปี 2563 และปี 2562 ช่วงเวลาเดียวกันแยกรายจังหวัด

จังหวัด	ปี 2563 (1 ม.ค.-5 ธ.ค. 63)		ปี 2562 (1 ม.ค.-5 ธ.ค. 62)		อัตราป่วย ปี 63/62 (เท่า)
	Pt. (ราย)	อัตรา ป่วย*	Pt. (ราย)	อัตรา ป่วย*	
นครราชสีมา	6,205	235.11	9,463	358.55	0.66
ชัยภูมิ	2,494	218.90	2,635	231.37	0.95
สุรินทร์	2,438	174.49	3,386	242.35	0.72
บุรีรัมย์	1,275	80.09	3,819	239.90	0.33

หมายเหตุ \* อัตราป่วยต่อประชากรแสนคน



รูปที่ 3 อัตราป่วยโรคไข้เลือดออก ปี 2563 จำแนกรายอำเภอในเขตสุขภาพที่ 9

## โรคไข้หวัดใหญ่ ปี 2563 (วันที่ 1 มกราคม –12 ธันวาคม 2563)

### สถานการณ์โรคไข้หวัดใหญ่ประเทศไทย

ตั้งแต่วันที่ 1 มกราคม – 7 ธันวาคม 2563 มีผู้ป่วย 118,179 ราย อัตราป่วย 177.94 ต่อประชากรแสนคน เสียชีวิต 3 ราย อัตราป่วยตายร้อยละ 0.003 อัตราส่วนเพศชายต่อเพศหญิง 1:1.07 พบมากที่สุดในกลุ่มอายุ 0-4 ปี ร้อยละ 23.48 รองลงมา คือกลุ่มอายุ 10-14 ปี ร้อยละ 11.91 และกลุ่มอายุ 7-9 ปี ร้อยละ 10.41 ตามลำดับ ภาคที่มีอัตราป่วยสูงสุดคือ ภาคเหนือ 252.60 ต่อประชากรแสนคน รองลงมา คือ ภาคกลาง 208.62 ต่อประชากรแสนคน ภาคตะวันออกเฉียงเหนือ 147.22 ต่อประชากรแสนคน และภาคใต้ 79.74 ต่อประชากรแสนคน ตามลำดับ โดยจังหวัดที่มีอัตราป่วยสูงสุดในประเทศ คือ จังหวัดพะเยา อัตราป่วย 468.84 ต่อประชากรแสนคน

### สถานการณ์โรคไข้หวัดใหญ่เขตสุขภาพที่ 9

ตั้งแต่วันที่ 1 มกราคม- 5 ธันวาคม 2563 พบผู้ป่วย 12,913 ราย อัตราป่วย 190.80 ต่อประชากรแสนคน มีผู้เสียชีวิต 2 ราย (นครราชสีมา 2 ราย) อัตราป่วยตายร้อยละ 0.02 อัตราส่วนเพศชายต่อเพศหญิง 1:1.12 พบมากที่สุดในกลุ่มอายุ 0-4 ปี อัตราป่วย 792.06 ต่อประชากรแสนคน รองลงมา คือ กลุ่มอายุ 5-9 ปี อัตราป่วย 617.65 ต่อประชากรแสนคนและกลุ่มอายุ 10-14 ปี อัตราป่วย 346.30 ต่อประชากรแสนคน ตามลำดับ ดังรูปที่ 1

เปรียบเทียบผู้ป่วยโรคไข้หวัดใหญ่ ปี 2563 กับค่ามัธยฐาน 5 ปีย้อนหลัง (2558-2562) พบว่าปี 2563 ตั้งแต่สัปดาห์ที่ 1-8 มีความผิดปกติของการเกิดโรคไข้หวัดใหญ่เนื่องจากจำนวนผู้ป่วยมากกว่าค่ามัธยฐาน 5 ปีย้อนหลัง แต่ตั้งแต่สัปดาห์ที่ 9-ปัจจุบัน แนวโน้มการเกิดโรคลดลงอย่างต่อเนื่องและน้อยกว่าค่ามัธยฐาน 5 ปีย้อนหลัง (สัปดาห์ที่ 47-48 ข้อมูลยังไม่ครบถ้วน) ดังรูปที่ 2 และพบว่าส่วนใหญ่มีค่าสัดส่วน ILI ต่ำกว่า ร้อยละ 5 ยกเว้นจังหวัดสุรินทร์ สูงกว่าร้อยละ 5 ในสัปดาห์ที่ 38 ดังรูปที่ 3

จังหวัดที่มีอัตราป่วยโรคไข้หวัดใหญ่สูงสุดคือ จังหวัดนครราชสีมา 266.25 ต่อประชากรแสนคน รองลงมาคือ จังหวัดบุรีรัมย์ 180.48 ต่อประชากรแสนคน จังหวัดชัยภูมิ 173.34 ต่อประชากรแสนคน และจังหวัดสุรินทร์ 74.29 ต่อประชากรแสนคน ตามลำดับ รายละเอียด ดังตารางที่ 1 เมื่อจำแนกอัตราป่วยโรคไข้หวัดใหญ่ระดับอำเภอ พบว่า อำเภอที่มีอัตราป่วยสูงสุดคือ อำเภอเสิงสาง จังหวัดนครราชสีมา 918.02 ต่อประชากรแสนคน รองลงมาคือ อำเภอบัวใหญ่ จังหวัดนครราชสีมา 534.02 ต่อประชากรแสนคน และอำเภอลำปลายมาศ จังหวัดบุรีรัมย์ 474.94 ต่อประชากรแสนคน ตามลำดับ รายละเอียดดังตารางที่ 2

### ข้อเสนอแนะ

1. โรคไข้หวัดใหญ่เป็นโรคที่มีวิธีการป้องกันและวิธีการรักษาที่มีประสิทธิภาพ แต่ต้องเฝ้าระวังในกลุ่มผู้สูงอายุอย่างเข้มข้นเนื่องจากเป็นกลุ่มที่มีอัตราป่วยต่ำแต่มีอัตราป่วยตายสูง ส่วนใหญ่อยู่ในกลุ่มผู้สูงอายุที่มีโรคประจำตัวด้วยโรคเรื้อรังซึ่งไม่ได้รับวัคซีนป้องกันโรคไข้หวัดใหญ่
2. เฝ้าระวังผู้ป่วยที่มีอาการ ILI โดยเฉพาะกลุ่มผู้สูงอายุ ถ้าพบผู้ป่วยมีอาการเข้าได้กับโรคไข้หวัดใหญ่ต้องตรวจทางห้องปฏิบัติการด้วย Rapid test และให้ยา Oseltamivir
3. ในสถานที่ที่มีคนอยู่หนาแน่นและพักค้าง เช่น เรือนจำ ค่ายทหาร โรงเรียน การเข้าค่ายพักแรม ควรมีการคัดกรองผู้ที่มีอาการคล้ายไข้หวัดใหญ่ หากพบผู้ป่วยต้องมีการแยกผู้ป่วย โดยให้แยกห้องนอน หรือหยุดเรียน หยุดงาน
4. เมื่อมีผู้ป่วยโรคไข้หวัดใหญ่จะต้องดำเนินการสอบสวนโรคเฉพาะรายทุกราย และค้นหาผู้ป่วยเพิ่มเติมในพื้นที่

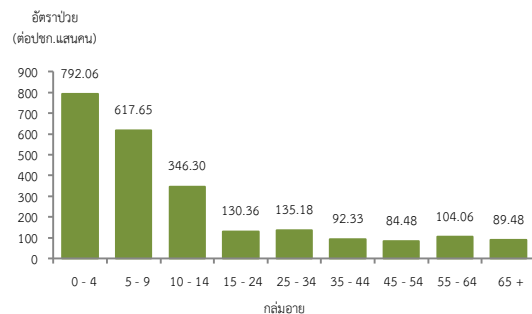
ตารางที่ 1 เปรียบเทียบอัตราป่วยโรคไข้หวัดใหญ่ปี 2563 และปี 2562 ช่วงเวลาเดียวกันแก่รายจังหวัด

จังหวัด	ปี 2563 (1 ม.ค.-5 ธ.ค.63)		ปี 2562 (1 ม.ค.-5 ธ.ค.62)		อัตราป่วย 63/62 (เท่า)
	Pt. (ราย)	อัตราป่วย*	Pt. (ราย)	อัตราป่วย*	
นครราชสีมา	7,027	266.25	24,518	928.98	0.29
บุรีรัมย์	2,873	180.48	6,989	439.03	0.41
ชัยภูมิ	1,975	173.34	4,961	435.42	0.40
สุรินทร์	1,038	74.29	6,180	442.32	0.17

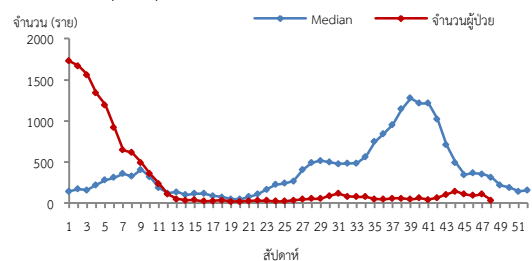
หมายเหตุ \* อัตราป่วยต่อประชากรแสนคน

ตารางที่ 2 อัตราป่วยโรคไข้หวัดใหญ่สูงสุด 10 อันดับแรก ในปี 2563 เขตสุขภาพที่ 9

อัตราป่วยสะสม 10 อันดับแรก ระหว่างวันที่ 1 ม.ค. – 5 ธ.ค.2563					
ลำดับ	อำเภอ	จังหวัด	Pt.ราย	อัตราป่วย*	
1	เสิงสาง	นครราชสีมา	648	918.02	
2	บัวใหญ่	นครราชสีมา	443	534.02	
3	ลำปลายมาศ	บุรีรัมย์	638	474.94	
4	เมือง	นครราชสีมา	2,073	445.86	
5	บัวลาย	นครราชสีมา	103	419.5	
6	หนองกี่	บุรีรัมย์	296	418.64	
7	โชคชัย	นครราชสีมา	335	405.08	
8	ปักธงชัย	นครราชสีมา	465	395.84	
9	ละหานทราย	บุรีรัมย์	281	378.87	
10	ห้วยแถลง	นครราชสีมา	286	375.49	

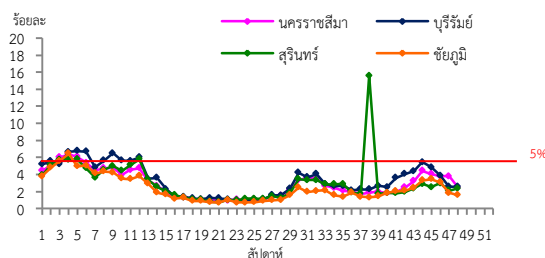


รูปที่ 1 แผนภูมิแสดงอัตราป่วยโรคไข้หวัดใหญ่ต่อประชากรแสนคน จำแนกตามกลุ่มอายุ ปี 2563



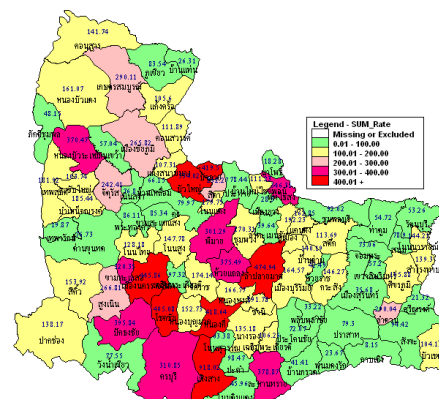
หมายเหตุ : สัปดาห์ที่ 47-48 ข้อมูลยังไม่ครบถ้วน

รูปที่ 2 จำนวนผู้ป่วยโรคไข้หวัดใหญ่จำแนกรายสัปดาห์เปรียบเทียบกับข้อมูลปี 2563 กับค่ามัธยฐาน 5 ปี ย้อนหลัง (2558 - 2562)



รูปที่ 3 สัดส่วน ILI ต่อผู้ป่วยนอก แยกรายจังหวัดเขตสุขภาพที่ 9 นครราชสีมา ปี 2563

ที่มา : ระบบเฝ้าระวังโรคทางระบาดวิทยาของกลุ่มอาการคล้ายไข้หวัดใหญ่ สำนักระบาดวิทยา กรมควบคุมโรค ข้อมูล ณ วันที่ 11 ธ.ค.2563



รูปที่ 4 อัตราป่วยโรคไข้หวัดใหญ่ ปี 2563 จำแนกรายอำเภอในเขตสุขภาพที่ 9

## โรคไข้วัดช้อยกลาง ปี 2563(วันที่ 1 มกราคม – 12 ธันวาคม 2563)

### สถานการณ์โรคไข้วัดช้อยกลางประเทศไทย

ตั้งแต่วันที่ 1 มกราคม-5 ธันวาคม 2563 พบผู้ป่วย 10,244 ราย อัตราป่วย 15.42 ต่อประชากรแสนคน ไม่มีผู้เสียชีวิต อัตราส่วนเพศชายต่อเพศหญิง 1:1.35 กลุ่มอายุที่พบมากที่สุดคือ 35-44 ปี ร้อยละ 18.43 รองลงมา คือ กลุ่มอายุ 25-34 ปี ร้อยละ 18.32 และอายุ 45-54 ปี ร้อยละ 15.96 ตามลำดับ ภาคที่มีอัตราป่วยสูงสุด คือ ภาคเหนือ 28.90 ต่อประชากรแสนคน รองลงมาคือภาคกลาง 23.28 ต่อประชากรแสนคน ภาคตะวันออกเฉียงเหนือ 4.75 ต่อประชากรแสนคน และภาคใต้ 4.04 ต่อประชากรแสนคนตามลำดับ โดยจังหวัดที่มีอัตราป่วยสูงสุดในประเทศ คือ จังหวัดจันทบุรี อัตราป่วย 452.01 ต่อประชากรแสนคน

### สถานการณ์โรคไข้วัดช้อยกลางเขตสุขภาพที่ 9

ตั้งแต่วันที่ 1 มกราคม-5 ธันวาคม 2563 มีผู้ป่วย 415 ราย อัตราป่วย 6.13 ต่อประชากรแสนคน ไม่มีผู้เสียชีวิต อัตราส่วนเพศชายต่อเพศหญิง 1:2.37 พบมากที่สุดในกลุ่มอายุ 10-14 ปี อัตราป่วย 12.09 ต่อประชากรแสนคน รองลงมา คือ กลุ่มอายุ 25-34 ปี อัตราป่วย 9.61 ต่อประชากรแสนคน และกลุ่มอายุ 35-44 ปี อัตราป่วย 8.56 ต่อประชากรแสนคน ตามลำดับ ดังรูปที่ 1

เปรียบเทียบจำนวนผู้ป่วยโรคไข้วัดช้อยกลางปี 2563 กับค่ามัธยฐาน 5 ปีย้อนหลัง (2558-2562) พบความผิดปกติของการเกิดโรคโดยมีจำนวนผู้ป่วยมากกว่าค่ามัธยฐาน 5 ปีย้อนหลังอย่างต่อเนื่องตั้งแต่สัปดาห์ที่ 1 การเกิดโรคเริ่มมีแนวโน้มคงที่ (สัปดาห์ที่ 47-48 ข้อมูลยังไม่ครบถ้วน) ดังรูปที่ 2

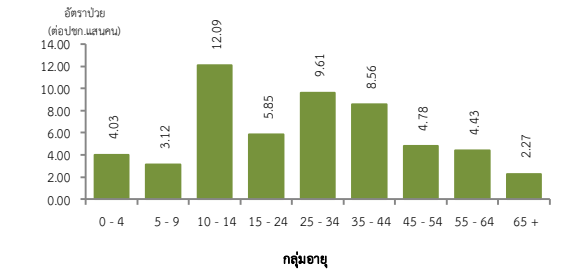
จังหวัดที่มีอัตราป่วยโรคไข้วัดช้อยกลางสูงสุดคือ จังหวัดสุรินทร์ 16.39 ต่อประชากรแสนคน รองลงมาคือจังหวัดนครราชสีมา 5.61 ต่อประชากรแสนคน จังหวัดชัยภูมิ 1.84 ต่อประชากรแสนคน และจังหวัดบุรีรัมย์ 1.07 ต่อประชากรแสนคน ตามลำดับ รายละเอียดดังตารางที่ 1 เมื่อจำแนกอัตราป่วยโรคไข้วัดช้อยกลางระดับอำเภอ พบว่า อำเภอที่มีอัตราป่วยสูงสุดคืออำเภอปากช่อง จังหวัดนครราชสีมา 47.92 ต่อประชากรแสนคน รองลงมาคืออำเภอปราสาท จังหวัดสุรินทร์ 36.80 ต่อประชากรแสนคน และอำเภอท่าตูม จังหวัดสุรินทร์ 30.97 ต่อประชากรแสนคน ตามลำดับ รายละเอียดดังตารางที่ 2

### ข้อเสนอแนะ

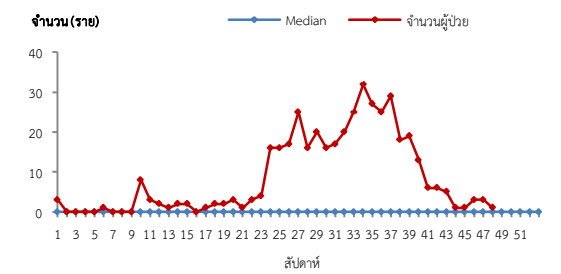
1. รายงานผู้ป่วยสงสัยในระบบรายงาน 506 และรายงานเหตุการณ์ผิดปกติเมื่อพบผู้ป่วยสงสัยเป็นกลุ่มก้อนและดำเนินการควบคุมโรค ตามมาตรการ 331 อย่างเข้มข้นและต่อเนื่อง
2. การพันสารเคมี ควรพันโดยเครื่องดีตรอยนต์ วิธีฝอยละออง ULV พันครอบคลุมทั้งหมู่บ้านตามมาตรการ Day 1 และ Day 7
3. ดำเนินการควบคุมลูกน้ำยุงลายโดยวิธีการทางกายภาพหรือชีวภาพให้ดัชนีความชุกลูกน้ำยุงลาย (HI,CI) เป็น 0 ทั้งชุมชน วัด โรงเรียน 4 สัปดาห์ต่อเนื่องกัน
4. เฝ้าระวังผู้ป่วยรายใหม่จนครบ 28 วันจากวันพบผู้ป่วยรายสุดท้าย โดยการควบคุมโรคได้คือ ไม่พบผู้ป่วยรายใหม่นับจากรายสุดท้ายติดต่อกันในหมู่บ้านนั้น 28 วัน

ตารางที่ 2 อัตราป่วยโรคไข้วัดช้อยกลางสูงที่สุด 10 อันดับแรกในปี 2563 เขตสุขภาพที่ 9

อัตราป่วยสะสม 10 อันดับแรก ระหว่างวันที่ 1 ม.ค.-5 ธ.ค. 2563				
ลำดับ	อำเภอ	จังหวัด	Pt.ราย	อัตราป่วย*
1	ปากช่อง	นครราชสีมา	94	47.92
2	ปราสาท	สุรินทร์	58	36.80
3	ท่าตูม	สุรินทร์	30	30.97
4	เมือง	สุรินทร์	81	30.75
5	พนมดงรัก	สุรินทร์	9	23.67
6	ศีร์ษะภูมิ	สุรินทร์	22	16.18
7	ขาม	บุรีรัมย์	5	14.1
8	ชุมพลบุรี	สุรินทร์	7	9.76
9	สีคิ้ว	นครราชสีมา	11	8.73
10	บัวเชด	สุรินทร์	3	7.26



รูปที่ 1 แผนภูมิแสดงอัตราป่วยโรคไข้วัดช้อยกลางต่อประชากรแสนคน จำแนกตามกลุ่มอายุปี 2563

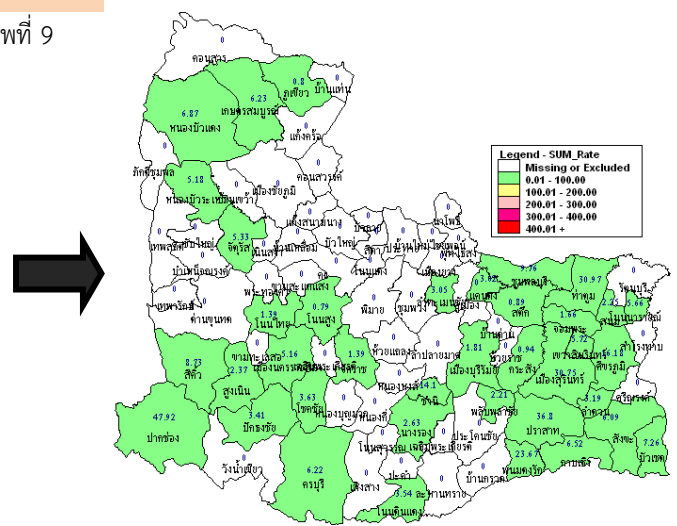


หมายเหตุ : สัปดาห์ที่ 47-48 ข้อมูลยังไม่ครบถ้วน  
รูปที่ 2 จำนวนผู้ป่วยโรคไข้วัดช้อยกลางจำแนกรายสัปดาห์เปรียบเทียบกับข้อมูลปี 2563 กับค่ามัธยฐาน 5 ปีย้อนหลัง (2558-2562)

ตารางที่ 1 เปรียบเทียบอัตราป่วยโรคไข้วัดช้อยกลางปี 2563 และปี 2562 ช่วงเวลาเดียวกันแยกรายจังหวัด

จังหวัด	ปี 2563 (1 ม.ค.-5 ธ.ค.63)		ปี 2562 (1 ม.ค.-5 ธ.ค.62)		อัตราป่วย ปี 63/62 (เท่า)
	Pt. (ราย)	อัตรา ป่วย*	Pt. (ราย)	อัตรา ป่วย*	
สุรินทร์	229	16.39	14	1.00	16.39
นครราชสีมา	148	5.61	13	0.49	11.45
ชัยภูมิ	21	1.84	15	1.32	1.39
บุรีรัมย์	17	1.07	3	0.19	5.63

หมายเหตุ \* อัตราป่วยต่อประชากรแสนคน



รูปที่ 3 อัตราป่วยโรคไข้วัดช้อยกลาง ปี 2563 จำแนกรายอำเภอในเขตสุขภาพที่ 9

## โรคหัด ปี 2563 (วันที่ 1 มกราคม – 12 ธันวาคม 2563)

### สถานการณ์โรคหัดประเทศไทย

ตั้งแต่วันที่ 1 มกราคม-2 ธันวาคม 2563 พบผู้ป่วย 1,160 ราย อัตราป่วย 1.75 ต่อประชากรแสนคน ไม่มีผู้เสียชีวิต อัตราส่วนเพศหญิงต่อเพศชาย 1:1.04 พบมากที่สุดในกลุ่มอายุ 0-4 ปี ร้อยละ 28.28 รองลงมาคือกลุ่มอายุ 15-24 ปี ร้อยละ 23.19 และกลุ่มอายุ 25-34 ปี ร้อยละ 17.50 ตามลำดับ ภาคที่มีอัตราป่วยสูงสุดคือภาคใต้ 3.89 ต่อประชากรแสนคน รองลงมาคือภาคเหนือ 1.95 ต่อประชากรแสนคน ภาคกลาง 1.60 ต่อประชากรแสนคน และภาคตะวันออกเฉียงเหนือ 0.87 ต่อประชากรแสนคน ตามลำดับ โดยจังหวัดที่มีอัตราป่วยสูงสุดในประเทศ คือ จังหวัดนราธิวาส อัตราป่วย 15.08 ต่อประชากรแสนคน

### สถานการณ์โรคหัดเขตสุขภาพที่ 9

ตั้งแต่วันที่ 1 มกราคม - 5 ธันวาคม 2563 พบผู้ป่วยโรคหัด 54 ราย อัตราป่วย 0.80 ต่อประชากรแสนคน ไม่มีรายงานผู้เสียชีวิต อัตราส่วนเพศชายต่อเพศหญิง 1:1.70 พบมากในอายุ 3 ปี อัตราป่วย 2.63 ต่อประชากรแสนคน รองลงมาคือ อายุ 4 ปี อัตราป่วย 2.59 ต่อประชากรแสนคน และอายุน้อยกว่า 1 ปี อัตราป่วย 1.56 ต่อประชากรแสนคน ดังรูปที่ 1 ผู้ป่วยปี 2563 เปรียบเทียบค่ามัธยฐาน 5 ปีย้อนหลัง (2558-2562) สัปดาห์ที่ 7-9 มีความผิดปกติของการเกิดโรคเนื่องจากมีจำนวนผู้ป่วยมากกว่าค่ามัธยฐาน 5 ปีย้อนหลัง แต่ตั้งแต่สัปดาห์ที่ 23-ปัจจุบันจำนวนผู้ป่วยน้อยกว่าค่ามัธยฐาน 5 ปีย้อนหลัง (สัปดาห์ที่ 47-48 ข้อมูลยังไม่ครบถ้วน) ดังรูปที่ 2

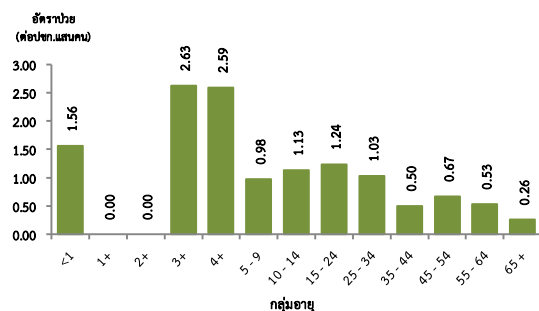
จังหวัดที่มีอัตราป่วยโรคหัดสูงสุดคือจังหวัดชัยภูมิ 2.19 ต่อประชากรแสนคน รองลงมาคือ จังหวัดนครราชสีมา 0.76 ต่อประชากรแสนคน จังหวัดสุรินทร์ 0.36 ต่อประชากรแสนคน และจังหวัดบุรีรัมย์ 0.25 ต่อประชากรแสนคน ตามลำดับ รายละเอียดตารางที่ 1 ซึ่งเมื่อจำแนกอัตราป่วยโรคหัดระดับอำเภอพบว่า อำเภอที่มีอัตราป่วยสูงที่สุดคือ อำเภอจัตุรัส จังหวัดชัยภูมิ 23.98 ต่อประชากรแสนคน รองลงมาคืออำเภอบัวเขต จังหวัดสุรินทร์ 7.26 ต่อประชากรแสนคน และอำเภอพลับพลายชัย จังหวัดบุรีรัมย์ 4.43 ต่อประชากรแสนคน รายละเอียดตารางที่ 2

### ข้อเสนอแนะ

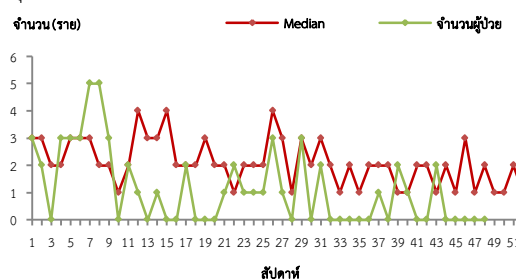
1. หน่วยงานสาธารณสุข และสถานพยาบาลควรเพิ่มความเข้มแข็งในการเฝ้าระวังและสอบสวนผู้ป่วยไข้อยากผื่นและผู้ป่วยสงสัยหัด โดยให้มีการสอบสวนและรายงานผู้ป่วยสงสัย รวมถึงเก็บตัวอย่างเลือดส่งตรวจยืนยันทางห้องปฏิบัติการ ผ่านระบบ Measles Database Online ([www.eradicationthai.com](http://www.eradicationthai.com)) ภายใน 48 ชั่วโมงหลังพบผู้ป่วยสงสัย
2. เน้นการดูแลและแยกผู้ป่วยหัดในโรงพยาบาล โดยพิจารณาให้วิตามินเอแก่ผู้ป่วยสงสัยหัดทุกรายเพื่อลดอาการรุนแรง และควรแยกผู้ป่วยออกจากผู้ป่วยโรคอื่นเพื่อลดโอกาสการติดเชื้อในโรงพยาบาล
3. ให้ความรู้เกี่ยวกับโรคหัด การติดต่อ/การป้องกัน/การรักษา แก่ผู้ป่วยและบุคคลใกล้ชิด
4. รณรงค์ให้วัคซีนในกลุ่มเป้าหมายที่อยู่ในพื้นที่ระบาด และไม่สามารถตรวจสอบประวัติการได้รับวัคซีน

ตารางที่ 2 อัตราป่วยโรคหัดสูงที่สุด 10 อันดับแรกในปี 2563 เขตสุขภาพที่ 9

อัตราป่วยสะสม 10 อันดับแรก ระหว่างวันที่ 1 ม.ค.-5 ธ.ค. 2563				
ลำดับ	อำเภอ	จังหวัด	Pt.ราย	อัตราป่วย*
1	จัตุรัส	ชัยภูมิ	18	23.98
2	บัวเขต	สุรินทร์	3	7.26
3	พลับพลายชัย	บุรีรัมย์	2	4.43
4	สูงเนิน	นครราชสีมา	3	3.56
5	เกษตรสมบูรณ์	ชัยภูมิ	4	3.56
6	เมือง	นครราชสีมา	12	2.58
7	บัวใหญ่	นครราชสีมา	2	2.41
8	บำเหน็จณรงค์	ชัยภูมิ	1	1.85
9	หนองบุญมาก	นครราชสีมา	1	1.64
10	ห้วยแถลง	นครราชสีมา	1	1.31



รูปที่ 1 แผนภูมิแสดงอัตราป่วยโรคหัดต่อประชากรแสนคนจำแนกตามกลุ่มอายุ ปี 2563



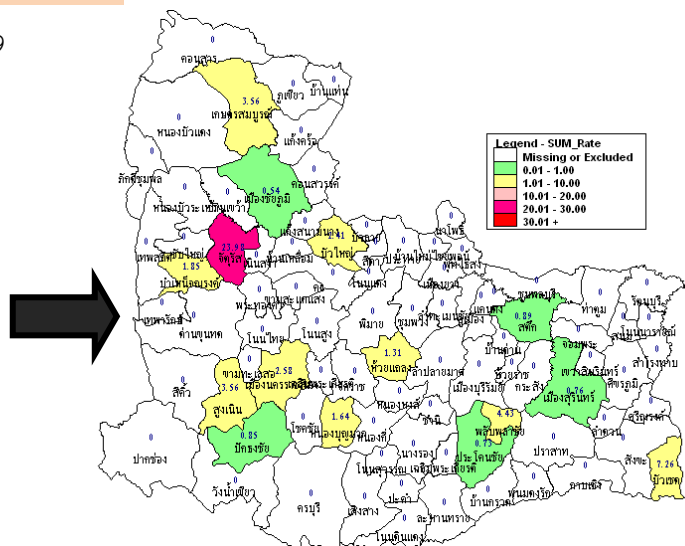
หมายเหตุ : สัปดาห์ที่ 47-48 ข้อมูลยังไม่ครบถ้วน

รูปที่ 2 จำนวนผู้ป่วยโรคหัด จำนวนรายสัปดาห์เปรียบเทียบกับข้อมูลปี 2563 กับค่ามัธยฐาน 5 ปี ย้อนหลัง (2558-2562)

ตารางที่ 1 เปรียบเทียบอัตราป่วยโรคหัดปี 2563 และปี 2562 ช่วงเวลาเดียวกัน แยกรายจังหวัด

จังหวัด	ปี 2563 (1 ม.ค.-5 ธ.ค.63)		ปี 2562 (1 ม.ค.-5 ธ.ค.62)		อัตราป่วย ปี 63/62 (เท่า)
	Pt. (ราย)	อัตรา ป่วย*	Pt. (ราย)	อัตรา ป่วย*	
ชัยภูมิ	25	2.19	23	2.02	1.08
นครราชสีมา	20	0.76	62	2.35	0.32
สุรินทร์	5	0.36	20	1.43	0.25
บุรีรัมย์	4	0.25	23	1.44	0.17

หมายเหตุ \* อัตราป่วยต่อประชากรแสนคน



รูปที่ 3 อัตราป่วยโรคหัดปี 2563 จำแนกรายอำเภอในเขตสุขภาพที่ 9

## โรคปอดบวม ปี 2563 (วันที่ 1 มกราคม – 12 ธันวาคม 2563)

### สถานการณ์โรคปอดบวมประเทศไทย

ตั้งแต่วันที่ 1 มกราคม-7 ธันวาคม 2563 พบผู้ป่วย 175,842 ราย อัตราป่วย 264.77 ต่อประชากรแสนคน เสียชีวิต 131 ราย อัตราป่วยตาย ร้อยละ 0.07 อัตราส่วนเพศหญิงต่อเพศชาย 1:1.27 พบมากที่สุดในกลุ่มอายุ 65 ปีขึ้นไป ร้อยละ 37.68 รองลงมาคือ กลุ่มอายุ 0-4 ปี ร้อยละ 25.06 และกลุ่มอายุ 55-64 ปี ร้อยละ 12.97 ตามลำดับ ภาคที่มีอัตราป่วยสูงสุดคือภาคตะวันออกเฉียงเหนือ 321.48 ต่อประชากรแสนคน รองลงมาคือภาคเหนือ 319.57 ต่อประชากรแสนคน ภาคใต้ 243.00 ต่อประชากรแสนคน และภาคกลาง 190.00 ต่อประชากรแสนคน ตามลำดับ โดยจังหวัดที่มีอัตราป่วยสูงสุดในประเทศ คือ จังหวัดอุบลราชธานี อัตราป่วย 632.90 ต่อประชากรแสนคน

### สถานการณ์โรคปอดบวมเขตสุขภาพที่ 9

ตั้งแต่วันที่ 1 มกราคม-5 ธันวาคม 2563 พบผู้ป่วย 17,569 ราย อัตราป่วย 259.60 ต่อประชากรแสนคน ไม่มีผู้เสียชีวิต อัตราส่วนเพศหญิงต่อเพศชาย 1:1.22 พบมากที่สุดในกลุ่มอายุ 0-4 ปี อัตราป่วย 979.59 ต่อประชากรแสนคน รองลงมาคือกลุ่มอายุ 65 ปีขึ้นไป อัตราป่วย 950.05 ต่อประชากรแสนคน และกลุ่มอายุ 55-64 ปี อัตราป่วย 326.94 ต่อประชากรแสนคน ตามลำดับดังรูปที่ 1

เปรียบเทียบจำนวนผู้ป่วยโรคปอดบวม ปี 2563 กับค่ามัธยฐาน 5 ปีย้อนหลัง (2558-2562) พบว่าตั้งแต่สัปดาห์ที่ 10-43 ไม่พบความผิดปกติของการเกิดโรค โดยมีจำนวนผู้ป่วยน้อยกว่าค่ามัธยฐาน และแนวโน้มจำนวนผู้ป่วยเริ่มลดลงตั้งแต่สัปดาห์ที่ 45 (สัปดาห์ที่ 47-48 ข้อมูลยังไม่ครบถ้วน) ดังรูปที่ 2

จังหวัดที่มีอัตราป่วยโรคปอดบวมสูงสุดคือ จังหวัดบุรีรัมย์ 351.34 ต่อประชากรแสนคน รองลงมาคือ จังหวัดชัยภูมิ 327.20 ต่อประชากรแสนคน จังหวัดนครราชสีมา 211.39 ต่อประชากรแสนคน และจังหวัดสุรินทร์ 191.03 ต่อประชากรแสนคน ตามลำดับ รายละเอียดดังตารางที่ 1 เมื่อจำแนกอัตราป่วยโรคปอดบวมในระดับอำเภอพบว่า อำเภอที่มีอัตราป่วยสูงสุดคือ อำเภอหนองบัวระเหว จังหวัดชัยภูมิ 974.09 ต่อประชากรแสนคน รองลงมาคือ อำเภอกระสัง จังหวัดบุรีรัมย์ 568.08 ต่อประชากรแสนคน และอำเภอลำปลายมาศ จังหวัดบุรีรัมย์ 530.77 ต่อประชากรแสนคน ตามลำดับ รายละเอียดดังตารางที่ 2

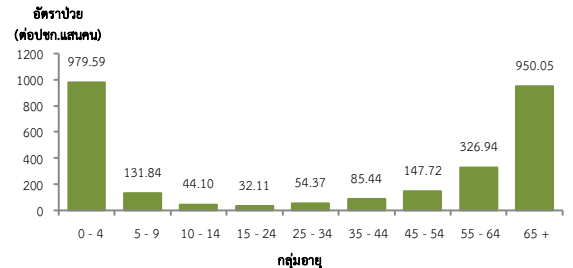
### ข้อเสนอแนะ

1. ผู้ป่วยที่เป็นโรคปอดบวมจากไข้หวัดใหญ่ควรให้ยาต้านเชื้อไวรัส
2. หลังจากผู้ป่วยได้รับการวินิจฉัยสาเหตุจากเชื้อแบคทีเรียควรรักษาด้วยยาปฏิชีวนะอย่างรวดเร็วที่สุด
3. ฉีดวัคซีนป้องกันโรคในกลุ่มเสี่ยงคือ เด็กเล็ก ผู้ที่มีอายุ 65 ปีขึ้นไป และผู้ที่มีภาวะภูมิคุ้มกันต่ำหรือมีโรคประจำตัวบางอย่าง การฉีดวัคซีนที่ส่งผลในการลดอัตราการเกิดโรคปอดบวมจากการติดเชื้อซึ่งได้แก่ วัคซีนป้องกันไข้หวัดใหญ่ และวัคซีนป้องกันโรคปอดอักเสบ

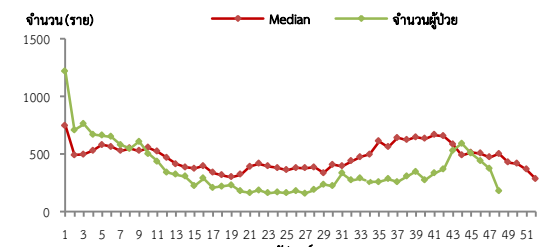
ตารางที่ 2 อัตราป่วยโรคปอดบวมที่สูงสุด 10 อันดับแรกในปี 2563 เขตสุขภาพที่ 9

อัตราป่วยสะสม 10 อันดับแรก ระหว่างวันที่ 1 ม.ค.-5 ธ.ค.2563				
ลำดับ	อำเภอ	จังหวัด	Pt.ราย	อัตราป่วย*
1	หนองบัวระเหว	ชัยภูมิ	376	974.09
2	กระสัง	บุรีรัมย์	602	568.08
3	ลำปลายมาศ	บุรีรัมย์	713	530.77
4	เขวาสินรินทร์	สุรินทร์	167	477.62
5	ประโคนชัย	บุรีรัมย์	631	459.33
6	สีดา	นครราชสีมา	109	450.79
7	สังขะ	สุรินทร์	569	433.27
8	พลับพลาชัย	บุรีรัมย์	195	431.86
9	พุทไธสง	บุรีรัมย์	194	417.29
10	เกษตรสมบูรณ์	ชัยภูมิ	460	409.36

นางสาวกาญจนา ชัยวรรณ นักวิชาการสาธารณสุขปฏิบัติการ/ผู้จัดทำ  
นายอภิรัตน์ โสภักัง นักวิชาการสาธารณสุขชำนาญการพิเศษ/ผู้ตรวจทาน



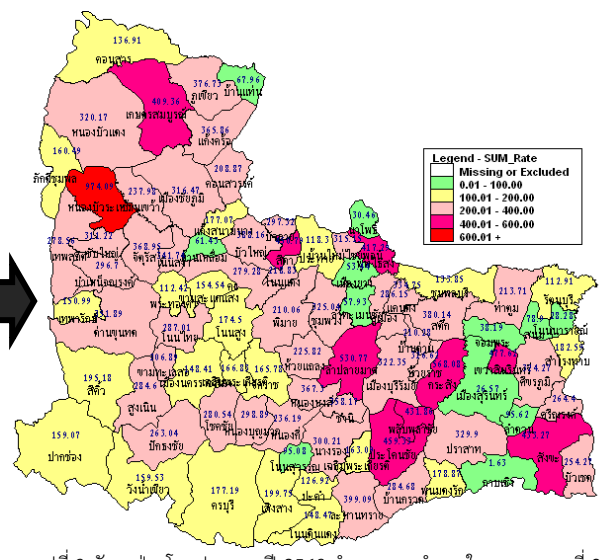
รูปที่ 1 แผนภูมิแสดงอัตราป่วยโรคปอดบวมต่อประชากรแสนคนจำแนกตามกลุ่มอายุ ปี 2563



รูปที่ 2 จำนวนผู้ป่วยโรคปอดบวมจำแนกรายสัปดาห์เปรียบเทียบกับข้อมูลปี 2563 กับค่ามัธยฐาน 5 ปี ย้อนหลัง (2558-2562)

ตารางที่ 1 เปรียบเทียบอัตราป่วยโรคปอดบวมปี 2563 และปี 2562 ช่วงเวลาเดียวกันแยกรายจังหวัด

จังหวัด	ปี 2563 (1 ม.ค.-5 ธ.ค.63)		ปี 2562 (1 ม.ค.-5 ธ.ค.62)		อัตราป่วย ปี 63/62 (เท่า)
	Pt. (ราย)	อัตรา ป่วย*	Pt. (ราย)	อัตรา ป่วย*	
บุรีรัมย์	5,593	351.34	6,107	383.63	0.92
ชัยภูมิ	3,728	327.20	5,510	483.61	0.68
นครราชสีมา	5,579	211.39	6,834	258.94	0.82
สุรินทร์	2,669	191.03	4,439	317.71	0.60



รูปที่ 3 อัตราป่วยโรคปอดบวมปี 2563 จำแนกรายอำเภอในเขตสุขภาพที่ 9