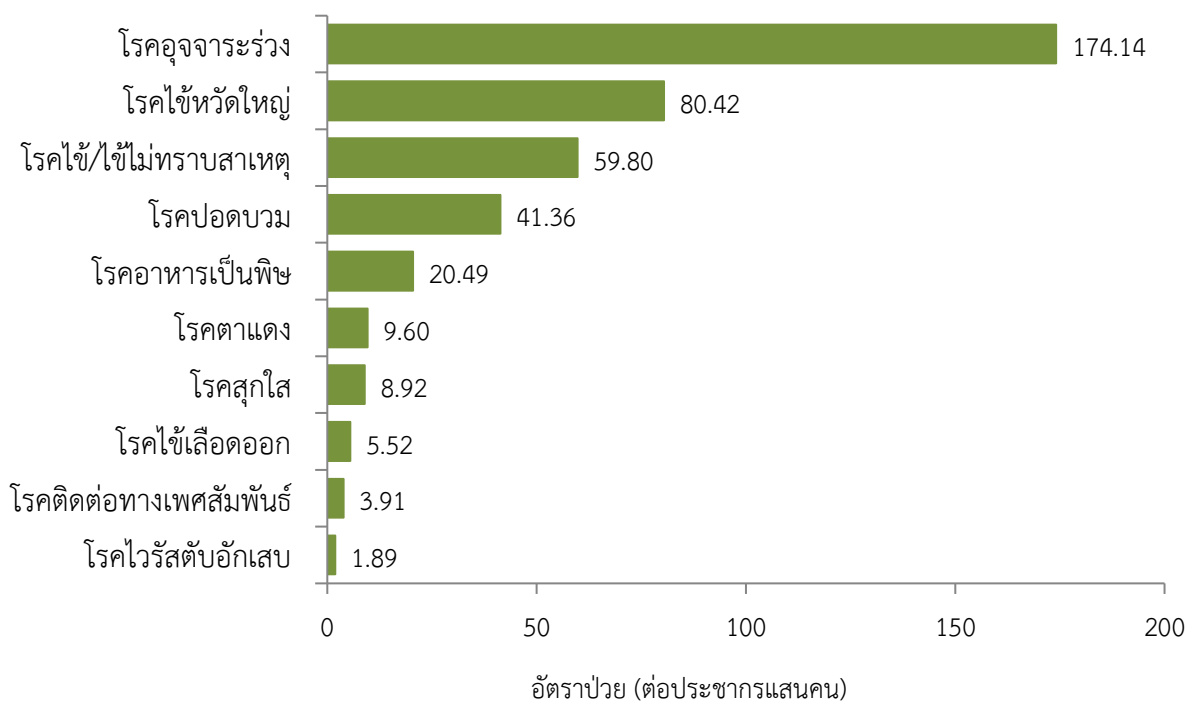


## สถานการณ์โรคสำคัญที่เฝ้าระวังทางระบาดวิทยาในพื้นที่เขตสุขภาพที่ 9 ประจำสัปดาห์ที่ 5 ปี 2563 (วันที่ 2- 9 กุมภาพันธ์ 2563)

การวิเคราะห์สถานการณ์ใช้ข้อมูลสะสมตั้งแต่สัปดาห์ที่ 1-4 (วันที่ 1- มกราคม-1 กุมภาพันธ์ 2563) เขตสุขภาพที่ 9 ได้รับรายงานผู้ป่วยในระบบเฝ้าระวัง รง.506 จากเครือข่าย 4 จังหวัด (นครราชสีมา ชัยภูมิ สุรินทร์ และบุรีรัมย์) มีรายงานผู้เสียชีวิต 1 ราย ได้แก่ โรคไข้หวัดใหญ่ 1 ราย (นครราชสีมา 1ราย)

### 10 อันดับโรคที่มีอัตราป่วยต่อประชากรแสนคนสูงสุด

10 อันดับโรคที่มีอัตราป่วยต่อประชากรแสนคนสูงสุด คือ โรคอุจจาระร่วง 174.14 ต่อประชากรแสนคน โรคไข้หวัดใหญ่ 80.42 ต่อประชากรแสนคน โรคไข้/ไข้ไม่ทราบสาเหตุ 59.80 ต่อประชากรแสนคน โรคปอดบวม 41.36 ต่อประชากรแสนคน โรคอาหารเป็นพิษ 20.49 ต่อประชากรแสนคน โรคตาแดง 9.60 ต่อประชากรแสนคน โรคสุกใส 8.92 ต่อประชากรแสนคน โรคไข้เลือดออก 5.52 ต่อประชากรแสนคน โรคติดต่อทางเพศสัมพันธ์ 3.91 ต่อประชากรแสนคน และโรคไวรัสตับอักเสบ 1.89 ต่อประชากรแสนคน ตามลำดับ ดังรูปที่ 1



รูปที่ 1 10 อันดับโรคที่มีอัตราป่วยต่อประชากรแสนคนสูงสุดในพื้นที่เขตสุขภาพที่ 9  
ที่มา:รายงาน 506 สำนักงานสาธารณสุขจังหวัดในพื้นที่ข้อมูล ณ วันที่ 6 กุมภาพันธ์ 2563

**โรคที่เป็นปัญหาทางสาธารณสุขในพื้นที่เขตสุขภาพที่ 9 มีดังนี้**

## โรคไข้เลือดออกปี 2563 (วันที่ 1 มกราคม-1 กุมภาพันธ์ 2563)

### สถานการณ์โรคไข้เลือดออกประเทศไทย

ตั้งแต่วันที่ 1 มกราคม- 3 กุมภาพันธ์ 2563 มีผู้ป่วยโรคไข้เลือดออก 2,422 ราย อัตราป่วย 3.65 ต่อประชากรแสนคน ไม่มีผู้เสียชีวิต อัตราส่วนเพศหญิงต่อเพศชาย 1:1.27 พบมากที่สุดในกลุ่มอายุ 15-24 ปี ร้อยละ 24.53 รองลงมาคือกลุ่มอายุ 10-14 ปี ร้อยละ 18.46 และกลุ่มอายุ 25-34 ปี ร้อยละ 13.67 ตามลำดับ ภาคที่มีอัตราป่วยสูงสุด คือ ภาคใต้ 5.41 ต่อประชากรแสนคน รองลงมา คือ ภาคกลาง 4.59 ต่อประชากรแสนคนภาคตะวันออกเฉียงเหนือ 2.58 ต่อประชากรแสนคน และภาคเหนือ 2.43 ต่อประชากรแสนคนตามลำดับ โดยจังหวัดที่มีอัตราป่วยสูงสุดในประเทศ คือ จังหวัดระยอง อัตราป่วย 13.27 ต่อประชากรแสนคน

### สถานการณ์โรคไข้เลือดออกเขตสุขภาพที่ 9

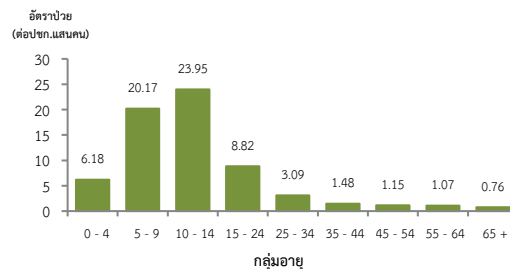
ตั้งแต่วันที่ 1 มกราคม - 1 กุมภาพันธ์ 2563 พบผู้ป่วย 374 ราย อัตราป่วย 5.52 ต่อประชากรแสนคน ไม่มีผู้เสียชีวิต อัตราส่วนเพศหญิงต่อเพศชาย 1:1.16 พบมากที่สุดในกลุ่มอายุ 10-14 ปี อัตราป่วย 23.95 ต่อประชากรแสนคน รองลงมา คือกลุ่มอายุ 5-9 ปี อัตราป่วย 20.17 ต่อประชากรแสนคน และกลุ่มอายุ 15-24 ปีอัตราป่วย 8.82 ต่อประชากรแสนคนตามลำดับ ดังรูปที่ 1

เปรียบเทียบจำนวนผู้ป่วยโรคไข้เลือดออกปี 2563 กับค่ามัธยฐาน 5 ปีย้อนหลัง (2558-2562) พบว่ามีความผิดปกติของการเกิดโรคตั้งแต่สัปดาห์ที่ 1 เนื่องจากจำนวนผู้ป่วยมากกว่าค่ามัธยฐาน (สัปดาห์ที่ 2-4 ข้อมูลยังไม่ครบถ้วน) ดังรูปที่ 2

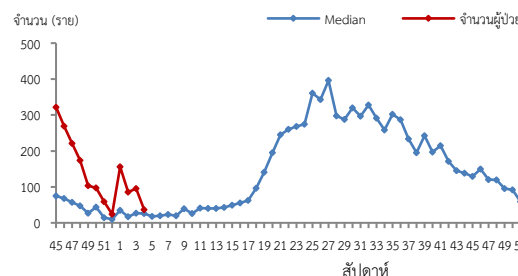
จังหวัดที่มีอัตราป่วยโรคไข้เลือดออกสูงสุดคือ จังหวัดนครราชสีมา 8.85 ต่อประชากรแสนคน รองลงมาคือ จังหวัดชัยภูมิ 5.54 ต่อประชากรแสนคน จังหวัดสุรินทร์ 3.29 ต่อประชากรแสนคน และจังหวัดบุรีรัมย์ 2.01 ต่อประชากรแสนคน ตามลำดับรายละเอียดดังตารางที่ 1 เมื่อจำแนกอัตราป่วยโรคไข้เลือดออกในระดับอำเภอพบว่า อำเภอที่มีอัตราป่วยสูงสุดคือ อำเภอโชคชัยจังหวัดนครราชสีมา 31.81 ต่อประชากรแสนคน รองลงมาคือ อำเภอประทายจังหวัดนครราชสีมา 26.98 ต่อประชากรแสนคน และโนนสูงจังหวัดนครราชสีมา 19.69 ต่อประชากรแสนคน ตามลำดับ รายละเอียดดังตารางที่ 2

### ข้อเสนอแนะ

1. ฝ้าระวังผู้ป่วยโดยเฉพาะเด็กเล็กในศูนย์เด็กเล็กและกลุ่มนักเรียน ถ้าพบผู้ป่วยจะต้องสอบสวนโรคเฉพาะรายทุกราย และดำเนินการควบคุมโรคตามมาตรการ 0 3 7
2. ควบคุมค่าดัชนีลูกน้ำยุงลายไม่ให้เกินเกณฑ์มาตรฐานที่กำหนด (HI≤10, CI=0)
3. ประชาสัมพันธ์มาตรการ 3 เก็บป้องกัน 3 โรค และ 5ป 1ข ในการควบคุมโรคไข้เลือดออก
4. สร้างความเข้าใจและความตระหนักในการควบคุม ป้องกันโรคไข้เลือดออก “บ้านตนเอง ครอบครัวตนเอง คนในครอบครัวต้องเป็นผู้ดูแลกันเองเป็นอันดับแรก “หรือที่เรียกว่า “บ้านใครบ้านมัน”



รูปที่ 1 แผนภูมิแสดงอัตราป่วยโรคไข้เลือดออกต่อประชากรแสนคน จำแนกตามกลุ่มอายุ ปี 2563



หมายเหตุ : สัปดาห์ที่ 2-4 ข้อมูลยังไม่ครบถ้วน

รูปที่ 2 จำนวนผู้ป่วยโรคไข้เลือดออกจำแนกรายสัปดาห์เปรียบเทียบ

ข้อมูลปี 2563 กับค่ามัธยฐาน 5 ปี ย้อนหลัง (2558-2562)

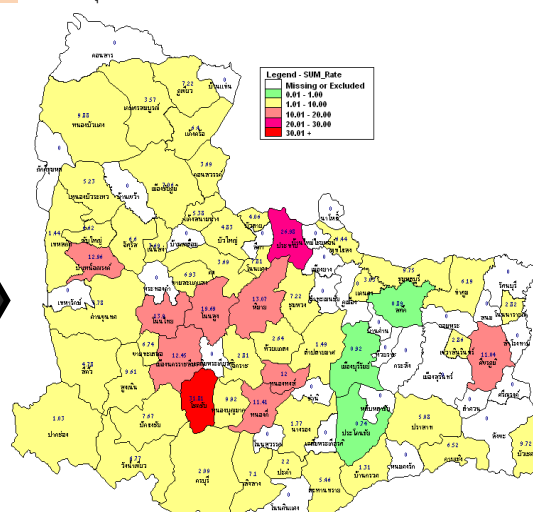
ตารางที่ 1 เปรียบเทียบผู้ป่วยโรคไข้เลือดออกปี 2563และปี 2562 ช่วงเวลาเดียวกันแยกรายจังหวัด

จังหวัด	ปี 2563 (1 ม.ค.-1 ก.พ.63)		ปี 2562 (1 ม.ค.-1 ก.พ.62)		อัตราป่วย ปี 63/62 (เท่า)
	Pt. (ราย)	อัตร ป่วย*	Pt. (ราย)	อัตร ป่วย*	
นครราชสีมา	234	8.85	227	8.60	1.03
ชัยภูมิ	62	5.44	80	7.02	0.77
สุรินทร์	46	3.29	110	7.87	0.42
บุรีรัมย์	32	2.01	123	7.73	0.26

หมายเหตุ \* อัตราป่วยต่อประชากรแสนคน

ตารางที่ 2 อัตราป่วยโรคไข้เลือดออกสูงสุดที่ 10 อันดับแรกในปี 2563เขตสุขภาพที่ 9

อัตราป่วยสะสม 10 อันดับแรก ระหว่างวันที่ 1 ม.ค.-1 ก.พ. 2563				
ลำดับ	อำเภอ	จังหวัด	Pt.ราย	อัตราป่วย*
1	โชคชัย	นครราชสีมา	26	31.81
2	ประทาย	นครราชสีมา	21	26.98
3	โนนสูง	นครราชสีมา	25	19.69
4	โนนไทย	นครราชสีมา	10	13.9
5	พิมาย	นครราชสีมา	17	13.07
6	บ้านหันจตุรรงค์	ชัยภูมิ	7	12.96
7	เมือง	นครราชสีมา	57	12.45
8	หนองหงส์	บุรีรัมย์	6	12
9	หนองกี่	บุรีรัมย์	8	11.41
10	ศีขรภูมิ	สุรินทร์	15	11.04



รูปที่ 3 อัตราป่วยโรคไข้เลือดออก ปี 2563 จำแนกรายอำเภอในเขตสุขภาพที่ 9

## โรคไข้หวัดใหญ่ ปี 2563(วันที่ 1 มกราคม- 1 กุมภาพันธ์ 2563)

### สถานการณ์โรคไข้หวัดใหญ่ประเทศไทย

ตั้งแต่วันที่ 1 มกราคม – 3 กุมภาพันธ์ 2563 มีผู้ป่วย 36,976 ราย อัตราป่วย 55.68 ต่อประชากรแสนคน เสียชีวิต 1 ราย อัตราป่วยตาย 0.003 อัตราส่วนเพศชายต่อเพศหญิง 1:1.13 พบมากที่สุดในกลุ่มอายุ 0-4 ปี ร้อยละ 20.79 รองลงมา คือกลุ่มอายุ 10-14 ปีร้อยละ 11.48 และกลุ่มอายุ 7-9 ปี ร้อยละ 11.37 ตามลำดับ ภาคที่มีอัตราป่วยสูงสุดคือ ภาคเหนือ 105.78 ต่อประชากรแสนคน รองลงมา คือ ภาคกลาง 64.14 ต่อประชากรแสนคน ภาคตะวันออกเฉียงเหนือ 35.10 ต่อประชากรแสนคน และภาคใต้ 18.91 ต่อประชากรแสนคนตามลำดับ โดยจังหวัดที่มีอัตราป่วยสูงสุดในประเทศ คือ จังหวัดเชียงใหม่ อัตราป่วย 260.81 ต่อประชากรแสนคน

### สถานการณ์โรคไข้หวัดใหญ่เขตสุขภาพที่ 9

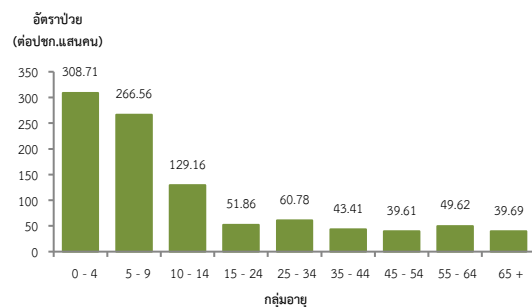
ตั้งแต่วันที่ 1 มกราคม-1 กุมภาพันธ์ 2563 พบผู้ป่วย 5,447 ราย อัตราป่วย 80.42 ต่อประชากรแสนคน มีผู้เสียชีวิต 1 ราย (นครราชสีมา 1 ราย) อัตราป่วยตายร้อยละ 0.02 อัตราส่วนเพศชายต่อเพศหญิง 1:1.17 พบมากที่สุดในกลุ่มอายุ 0-4 ปีอัตราป่วย 308.71 ต่อประชากรแสนคน รองลงมา คือ กลุ่มอายุ 5-9 ปี อัตราป่วย 266.56 ต่อประชากรแสนคน และกลุ่มอายุ 10-14 ปี อัตราป่วย 129.16 ต่อประชากรแสนคน ตามลำดับ ดังรูปที่ 1

เปรียบเทียบผู้ป่วยโรคไข้หวัดใหญ่ ปี 2563 กับค่ามัธยฐาน 5 ปีย้อนหลัง (2558-2562) พบว่าปี 2563 ตั้งแต่สัปดาห์ที่ 1 มีความผิดปกติของการเกิดโรคไข้หวัดใหญ่เนื่องจากจำนวนผู้ป่วยมากกว่าค่ามัธยฐานมาตั้งแต่ปี 2562 (สัปดาห์ที่ 2-4 ข้อมูลยังไม่ครบถ้วน) ดังรูปที่ 2 สัดส่วน ILI มากกว่าร้อยละ 5 ทุกจังหวัด ในเขตสุขภาพที่ 9 ดังรูปที่ 3

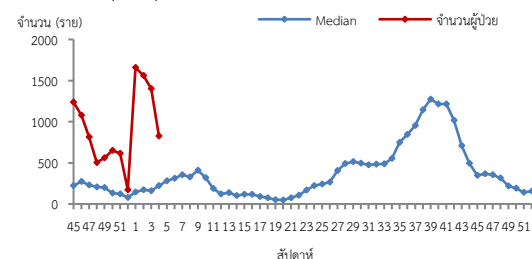
จังหวัดที่มีอัตราป่วยโรคไข้หวัดใหญ่สูงสุดคือ จังหวัดนครราชสีมา 133.46 ต่อประชากรแสนคนรองลงมาคือจังหวัดชัยภูมิ 80.15 ต่อประชากรแสนคนจังหวัดบุรีรัมย์ 47.07 ต่อประชากรแสนคนและจังหวัดสุรินทร์ 18.39 ต่อประชากรแสนคน ตามลำดับ รายละเอียดดังตารางที่ 1 เมื่อจำแนกอัตราป่วยโรคไข้หวัดใหญ่ระดับอำเภอ พบว่า อำเภอที่มีอัตราป่วยสูงสุดคือ อำเภอเสิงสาง จังหวัดนครราชสีมา 479.66 ต่อประชากรแสนคน รองลงมาคืออำเภอบัวใหญ่ จังหวัดนครราชสีมา 278.21 ต่อประชากรแสนคนและอำเภอเมืองจังหวัดนครราชสีมา 245.04 ต่อประชากรแสนคน ตามลำดับ รายละเอียดดังตารางที่ 2

### ข้อเสนอแนะ

1. โรคไข้หวัดใหญ่เป็นโรคที่มีวิธีการป้องกันและวิธีการรักษาที่มีประสิทธิภาพ แต่ต้องเฝ้าระวังในกลุ่มผู้สูงอายุอย่างเข้มข้นเนื่องจากเป็นกลุ่มที่มีอัตราป่วยต่ำแต่มีอัตราป่วยตายสูง ซึ่งส่วนใหญ่อยู่กลุ่มผู้สูงอายุที่มีโรคประจำตัวด้วยโรคเรื้อรังไม่ได้รับวัคซีนป้องกันโรคไข้หวัดใหญ่
2. เฝ้าระวังผู้ป่วยที่มีอาการ ILI โดยเฉพาะกลุ่มผู้สูงอายุ ถ้าพบผู้ป่วยมีอาการเข้าได้กับโรคไข้หวัดใหญ่ต้องตรวจทางห้องปฏิบัติการด้วย Rapid test และให้ยา Oseltamivir
3. ในสถานที่ที่มีคนอยู่หนาแน่นและพักค้าง เช่น เรือนจำ ค่ายทหาร โรงเรียน การเข้าค่ายพักแรม ควรมีการคัดกรองผู้ที่มีอาการคล้ายไข้หวัดใหญ่ หากพบผู้ป่วยต้องมีการแยกผู้ป่วยโดยให้แยกห้องนอน หรือหยุดเรียน หยุดงาน
4. เมื่อมีผู้ป่วยโรคไข้หวัดใหญ่จะต้องดำเนินการสอบสวนโรคเฉพาะรายทุกราย และค้นหาผู้ป่วยเพิ่มเติมในพื้นที่

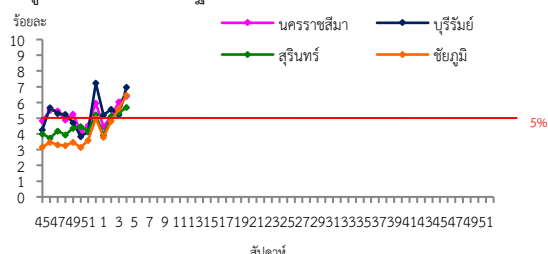


รูปที่ 1 แผนภูมิแสดงอัตราป่วยโรคไข้หวัดใหญ่ต่อประชากรแสนคน จำแนกตามกลุ่มอายุ ปี 2563



หมายเหตุ : สัปดาห์ที่ 2-4 ข้อมูลยังไม่ครบถ้วน

รูปที่ 2 จำนวนผู้ป่วยโรคไข้หวัดใหญ่จำแนกรายสัปดาห์เปรียบเทียบกับข้อมูลปี 2563 กับค่ามัธยฐาน 5 ปีย้อนหลัง (2558 - 2562)



รูปที่ 3 สัดส่วน ILI ต่อผู้ป่วยนอก แยกรายจังหวัดเขตสุขภาพที่ 9 นครราชสีมา ปี 2563

ที่มา : ระบบเฝ้าระวังโรคทางระบาดวิทยาของกลุ่มอาการคล้ายไข้หวัดใหญ่ สำนักระบาดวิทยา กรมควบคุมโรค ข้อมูล ณ วันที่ 6 ก.พ.2563

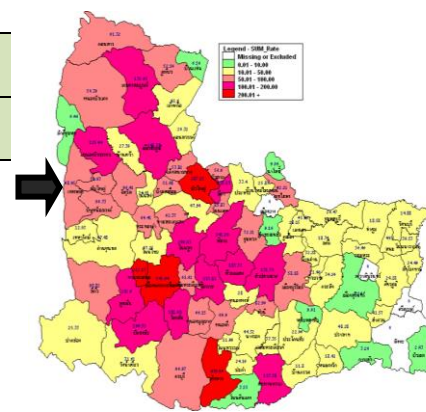
ตารางที่ 1 เปรียบเทียบอัตราป่วยโรคไข้หวัดใหญ่ปี 2563และปี 2562ช่วงเวลาเดียวกันแยกรายจังหวัด

จังหวัด	ปี 2563 (1ม.ค.-1ก.พ.63)		ปี 2562 (1ม.ค.-1ก.พ.62)		อัตราป่วย (เท่า)
	Pt. (ราย)	อัตราป่วย*	Pt. (ราย)	อัตราป่วย*	
นครราชสีมา	3527	133.46	1984	75.17	1.78
ชัยภูมิ	913	80.15	447	39.23	2.04
บุรีรัมย์	750	47.07	207	13.00	3.62
สุรินทร์	257	18.39	132	9.45	1.95

หมายเหตุ \* อัตราป่วยต่อประชากรแสนคน

ตารางที่ 2 อัตราป่วยโรคไข้หวัดใหญ่สูงสุด 10 อันดับแรก ในปี 2563เขตสุขภาพที่ 9

อัตราป่วยสะสม 10 อันดับแรก ระหว่างวันที่ 1 ม.ค. - 1 ก.พ.2563				
ลำดับ	อำเภอ	จังหวัด	Pt. ราย	อัตราป่วย*
1	เสิงสาง	นครราชสีมา	338	479.66
2	บัวใหญ่	นครราชสีมา	238	287.21
3	เมือง	นครราชสีมา	1122	245.04
4	ขามทะเลสอ	นครราชสีมา	63	212.27
5	ปักธงชัย	นครราชสีมา	228	194.35
6	ห้วยแถลง	นครราชสีมา	139	183.33
7	โชคชัย	นครราชสีมา	148	181.08
8	เกษตรสมบูรณ์	ชัยภูมิ	193	172.43
9	สูงเนิน	นครราชสีมา	127	152.60
10	ทิวชัย	นครราชสีมา	189	145.29



รูปที่ 4 อัตราป่วยโรคไข้หวัดใหญ่ ปี 2563 จำแนกรายอำเภอในเขตสุขภาพที่ 9

## โรคมือ เท้า ปาก ปี 2563(วันที่ 1 มกราคม-1 กุมภาพันธ์ 2563)

### สถานการณ์โรคมือ เท้า ปาก ประเทศไทย

ตั้งแต่วันที่ 1 มกราคม-3 กุมภาพันธ์ 2563 พบผู้ป่วย 1,721 ราย อัตราป่วย 2.59 ต่อประชากรแสนคน ไม่มีผู้เสียชีวิต อัตราส่วนเพศหญิงต่อเพศชาย 1:1.29 กลุ่มอายุที่พบมากที่สุดคือ 0-4 ปี ร้อยละ 83.85 รองลงมา คือ อายุ 5 ปี ร้อยละ 5.23 และ 7-9 ปี ร้อยละ 4.24 ตามลำดับ ภาคที่มีอัตราป่วยสูงสุด คือ ภาคเหนือ 5.38 ต่อประชากรแสนคน รองลงมาคือภาคใต้ 3.17 ต่อประชากรแสนคน ภาคกลาง 2.21 ต่อประชากรแสนคน และภาคตะวันออกเฉียงเหนือ 1.20 ต่อประชากรแสนคนตามลำดับ โดยจังหวัดที่มีอัตราป่วยสูงสุดในประเทศ คือ จังหวัดน่าน อัตราป่วย 14.20 ต่อประชากร

### สถานการณ์โรคมือเท้าปากเขตสุขภาพที่ 9

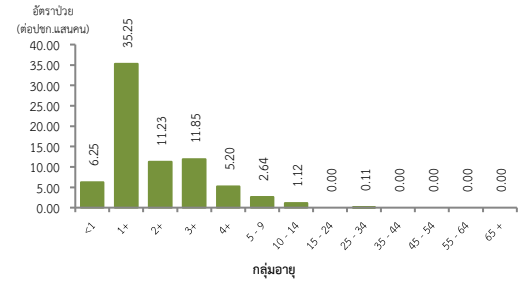
ตั้งแต่วันที่ 1 มกราคม-1 กุมภาพันธ์ 2563 มีผู้ป่วย 66 ราย อัตราป่วย 0.97 ต่อประชากรแสนคน ไม่มีผู้เสียชีวิต อัตราส่วนเพศชายต่อเพศหญิง 1:1 พบมากที่สุดในอายุ 1 ปี อัตราป่วย 35.25 ต่อประชากรแสนคน รองลงมา คือ อายุ 3 ปี อัตราป่วย 11.85 ต่อประชากรแสนคน และอายุ 2 ปีอัตราป่วย 11.23 ต่อประชากรแสนคน ตามลำดับดังรูปที่ 1

เปรียบเทียบจำนวนผู้ป่วยโรคมือเท้าปากปี 2563 กับค่ามัธยฐาน 5 ปีย้อนหลัง (2558-2562) ไม่พบความผิดปกติของการเกิดโรคโดยมีจำนวนผู้ป่วยน้อยกว่าค่ามัธยฐาน 5 ปีย้อนหลัง (สัปดาห์ที่ 2-4 ข้อมูลยังไม่ครบถ้วน) ดังรูปที่ 2

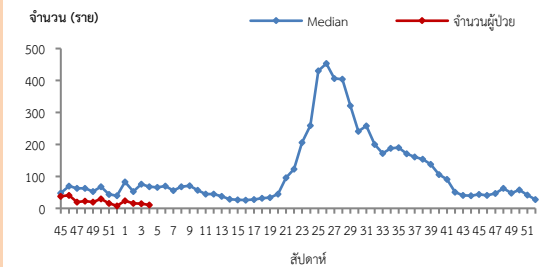
จังหวัดที่มีอัตราป่วยโรคมือเท้าปากสูงสุดคือ จังหวัดนครราชสีมา 1.21 ต่อประชากรแสนคนรองลงมาคือ จังหวัดสุรินทร์ 0.93 ต่อประชากรแสนคน จังหวัดชัยภูมิ 0.88 ต่อประชากรแสนคน และจังหวัดบุรีรัมย์ 0.69 ต่อประชากรแสนคน ตามลำดับ รายละเอียดดังตารางที่ 1 เมื่อจำแนกอัตราป่วยโรคมือเท้าปากระดับอำเภอ พบว่า อำเภอที่มีอัตราป่วยสูงสุดคืออำเภอซับใหญ่ จังหวัดชัยภูมิ 6.62 ต่อประชากรแสนคน รองลงมาคือ อำเภอวังน้ำเขียว จังหวัดนครราชสีมา 4.52 ต่อประชากรแสนคน และอำเภอท่าตูมจังหวัดสุรินทร์ 4.13 ต่อประชากรแสนคน ตามลำดับ รายละเอียดดังตารางที่ 2

### ข้อเสนอแนะ ดำเนินงานควบคุมป้องกันโรคในศูนย์เด็กเล็กอย่างเข้มข้นและต่อเนื่องดังนี้

- ครูที่เลี้ยงคักครองนักเรียนทุกเช้าก่อนเข้าเรียนหากพบเด็กป่วยให้แจ้งผู้ปกครองรับเด็กไปพบแพทย์หรือเจ้าหน้าที่สาธารณสุข และแจ้งเจ้าหน้าที่สาธารณสุขที่รับผิดชอบเมื่อพบนักเรียนที่มีอาการสงสัยโรคมือ เท้า ปาก
- สอนเด็กล้างมืออย่างถูกวิธีและจัดให้มีจุดล้างมือพร้อมสบู่หรือเจลล้างมือรวมถึงทำความสะอาดเครื่องนอน ของเล่นและอุปกรณ์ที่ใช้ส่วนรวมเป็นประจำ
- ผู้ปกครองควรหมั่นสังเกตอาการบุตรหลานอย่างใกล้ชิดหากมีอาการใช้ร่วมกับแผลในปากโดยอาจมีหรือไม่มีตุ่มน้ำที่มีหรือเท่าก็ได้บางรายอาจมีเฉพาะใช้ควรรีบพาไปพบแพทย์และให้หยุดเรียนจนกว่าจะหายเป็นปกติและไม่ควรคลุกคลีกับคนอื่นๆในครอบครัวหลีกเลี่ยงการพาบุตรหลานที่มีอาการป่วยไปในที่ชุมชน เช่น สนามเด็กเล่น บ้านบอล ตลาด ห้างสรรพสินค้า เป็นต้น เพื่อลดการแพร่กระจายเชื้อและป้องกันการระบาดในชุมชน



รูปที่ 1 แผนภูมิแสดงจำนวนผู้ป่วยโรคมือเท้าปากจำแนกตามกลุ่มอายุปี 2563



หมายเหตุ : สัปดาห์ที่ 2-4 ข้อมูลยังไม่ครบถ้วน

รูปที่ 2 จำนวนผู้ป่วยโรคมือเท้าปากจำแนกรายสัปดาห์เปรียบเทียบกับข้อมูลปี 2563 กับค่ามัธยฐาน 5 ปี ย้อนหลัง (2558-2562)

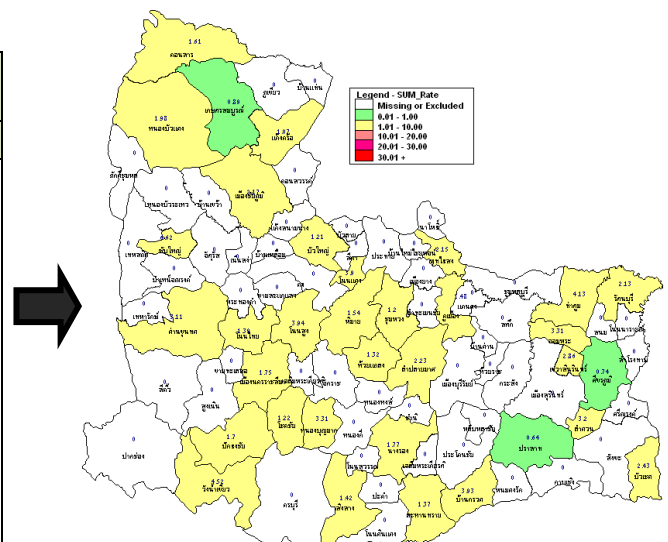
ตารางที่ 1 เปรียบเทียบอัตราป่วยโรคมือเท้าปากปี 2563และปี 2562 ช่วงเวลาเดียวกันแยกรายจังหวัด

จังหวัด	ปี 2563 (1ม.ค.-1ก.พ.63)		ปี 2562 (1ม.ค.-1ก.พ.62)		อัตราป่วย ปี 63/62( เท่า)
	Pt. (ราย)	อัตรา ป่วย*	Pt. (ราย)	อัตรา ป่วย*	
นครราชสีมา	32	1.21	75	2.84	0.43
ชัยภูมิ	10	0.88	23	2.02	0.44
บุรีรัมย์	11	0.69	45	2.83	0.24
สุรินทร์	13	0.93	85	6.08	0.15

หมายเหตุ \* อัตราป่วยต่อประชากรแสนคน

ตารางที่ 2 อัตราป่วยโรคมือเท้าปากสูงสุด 10 อันดับแรกในปี 2563เขตสุขภาพที่ 9

อัตราป่วยสะสม 10 อันดับแรก ระหว่างวันที่ 1 ม.ค.-1 ก.พ. 2563				
ลำดับ	อำเภอ	จังหวัด	Pt.ราย	อัตราป่วย*
1	ซับใหญ่	ชัยภูมิ	1	6.62
2	วังน้ำเขียว	นครราชสีมา	2	4.52
3	ท่าตูม	สุรินทร์	4	4.13
4	โนนสูง	นครราชสีมา	5	3.94
5	บ้านกรวด	บุรีรัมย์	3	3.93
6	โนนแดง	นครราชสีมา	1	3.9
7	หนองบุญมาก	นครราชสีมา	2	3.31
8	จอมพระ	สุรินทร์	2	3.31
9	ลำดวน	สุรินทร์	1	3.2
10	ด่านขุนทด	นครราชสีมา	4	3.11



รูปที่ 3 อัตราป่วยโรคมือเท้าปาก ปี 2563จำแนกรายอำเภอในเขตสุขภาพที่ 9

## โรคหัด ปี 2563(วันที่ 1 มกราคม-1 กุมภาพันธ์ 2563)

### สถานการณ์โรคหัดประเทศไทย

ตั้งแต่วันที่ 1 มกราคม-1 กุมภาพันธ์ 2563 พบผู้ป่วย 247 ราย อัตราป่วย 0.37 ต่อประชากรแสนคน ไม่มีผู้เสียชีวิต อัตราส่วนเพศหญิงต่อเพศชาย 1:1.07 พบมากที่สุดในกลุ่มอายุ 0-4 ปี ร้อยละ 24.70 รองลงมาคือกลุ่มอายุ 15-24 ปี ร้อยละ 24.29 และกลุ่มอายุ 25-34 ร้อยละ 23.89 ตามลำดับ ภาคที่มีอัตราป่วยสูงสุดคือภาคใต้ 0.81 ต่อประชากรแสนคน รองลงมาคือภาคเหนือ 0.69 ต่อประชากรแสนคน ภาคกลาง 0.32 ต่อประชากรแสนคน และภาคตะวันออกเฉียงเหนือ 0.06 ต่อประชากรแสนคนตามลำดับ โดยจังหวัดที่มีอัตราป่วยสูงสุดในประเทศ คือ จังหวัดเชียงราย อัตราป่วย 5.11 ต่อประชากรแสนคน

### สถานการณ์โรคหัดเขตสุขภาพที่ 9

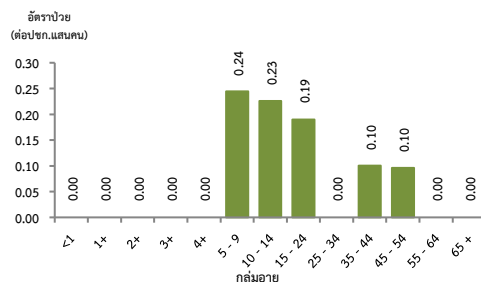
ตั้งแต่วันที่ 1 มกราคม-1 กุมภาพันธ์ 2563 พบผู้ป่วยโรคหัด 6 ราย อัตราป่วย 0.09 ต่อประชากรแสนคน ไม่มีรายงานผู้เสียชีวิต อัตราส่วนเพศหญิงต่อเพศชาย 1:2 พบมากในกลุ่มอายุ 5-9 ปี อัตราป่วย 0.24 ต่อประชากรแสนคน กลุ่มอายุ 10-14 ปี อัตราป่วย 0.23 ต่อประชากรแสนคน และกลุ่มอายุ 15-24 ปี อัตราป่วย 0.19 ต่อประชากรแสนคน ดังรูปที่ 1

ผู้ป่วยปี 2563 เปรียบเทียบค่ามัธยฐาน 5 ปีย้อนหลัง (2558-2562) พบว่าไม่มีความผิดปกติของการเกิดโรคจำนวนผู้ป่วยปี 2563 ใกล้เคียงกับค่ามัธยฐาน 5 ปีย้อนหลัง(สัปดาห์ที่ 2-3 ข้อมูลยังไม่ครบถ้วน) ดังรูปที่ 2

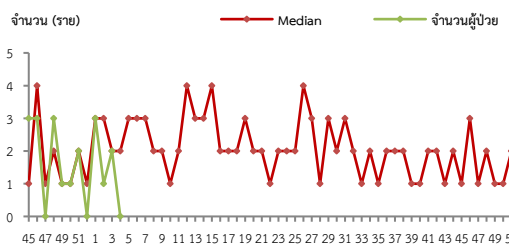
จังหวัดที่มีอัตราป่วยโรคหัดสูงสุดคือจังหวัดนครราชสีมา 0.15 ต่อประชากรแสนคน รองลงมาคือ จังหวัดบุรีรัมย์ 0.13 ต่อประชากรแสนคน รายละเอียดดังตารางที่ 1 ซึ่งเมื่อจำแนกอัตราป่วยโรคหัดระดับอำเภอพบว่า อำเภอที่มีอัตราป่วยสูงที่สุดคือ อำเภอห้วยราชจังหวัดบุรีรัมย์ 2.68 ต่อประชากรแสนคน รองลงมาคืออำเภอบัวใหญ่จังหวัดนครราชสีมา 1.21 ต่อประชากรแสนคน และอำเภอปักธงชัยจังหวัดนครราชสีมา 0.85 ต่อประชากรแสนคน รายละเอียดดังตารางที่ 2

### ข้อเสนอแนะ

1. หน่วยงานสาธารณสุข และสถานพยาบาลควรเพิ่มความเข้มแข็งในการเฝ้าระวังและสอบสวนผู้ป่วยไข้ออกผื่นและผู้ป่วยสงสัยหัด โดยให้มีการสอบสวนและรายงานผู้ป่วยสงสัย รวมถึงเก็บตัวอย่างเลือดส่งตรวจยืนยันทาง ห้องปฏิบัติการ ผ่านระบบ Measles Database Online (www.eradicationthai.com) ภายใน 48 ชั่วโมงหลังพบผู้ป่วยสงสัย
2. เน้นการดูแลและแยกผู้ป่วยหัดในโรงพยาบาล โดยพิจารณาให้วิตามินเอแก่ผู้ป่วยสงสัยหัดทุกรายเพื่อลดอาการรุนแรง และควรแยกผู้ป่วยออกจากผู้ป่วยโรคอื่นเพื่อลดโอกาสการติดเชื้อในโรงพยาบาล
3. ให้ความรู้เกี่ยวกับโรคหัด การติดต่อ การป้องกัน การรักษา แก่ผู้ป่วยและบุคคลใกล้ชิด
4. รมรงศ์ให้วัคซีนในกลุ่มเป้าหมายที่อยู่ในพื้นที่ระบาด และไม่สามารถตรวจสอบประวัติการได้รับวัคซีน



รูปที่ 1 แผนภูมิแสดงจำนวนผู้ป่วยโรคหัดที่จำแนกตามกลุ่มอายุ ปี 2563



หมายเหตุ : สัปดาห์ที่ 2-3 ข้อมูลยังไม่ครบถ้วน

รูปที่ 2 จำนวนผู้ป่วยโรคหัด จำแนกรายสัปดาห์เปรียบเทียบกับข้อมูลปี 2563 กับค่ามัธยฐาน 5 ปีย้อนหลัง (2558-2562)

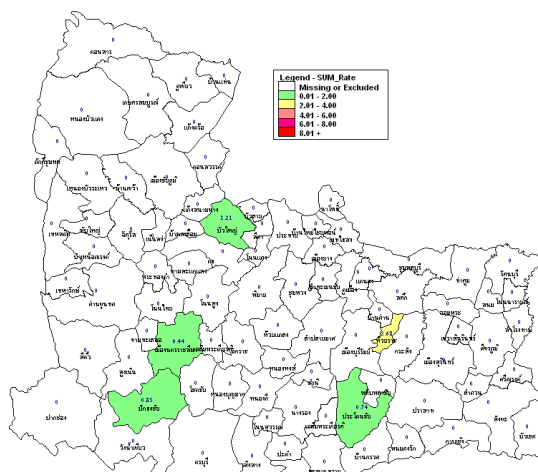
ตารางที่ 1 เปรียบเทียบอัตราป่วยโรคหัดปี 2563และปี 2562ช่วงเวลาเดียวกัน แยกรายจังหวัด

จังหวัด	ปี 2563 (1 ม.ค.-1 ก.พ.63)		ปี 2562 (1ม.ค.-1 ก.พ.62)		อัตราป่วย ปี 63/62 (เท่า)
	Pt. (ราย)	อัตรา ป่วย*	Pt. (ราย)	อัตรา ป่วย*	
นครราชสีมา	4	0.15	9	0.34	0.44
บุรีรัมย์	2	0.13	3	0.19	0.68
สุรินทร์	0	0.00	1	0.07	0.00
ชัยภูมิ	0	0.00	2	0.18	0.00

หมายเหตุ \* อัตราป่วยต่อประชากรแสนคน

ตารางที่ 2 อัตราป่วยโรคหัดสูงสุด 10 อันดับแรกในปี 2563เขตสุขภาพที่ 9

อัตราป่วยสะสม 10 อันดับแรก ระหว่างวันที่ 1 ม.ค. -1 ก.พ.2563				
ลำดับ	อำเภอ	จังหวัด	Pt.ราย	อัตราป่วย*
1	ห้วยราช	บุรีรัมย์	1	2.68
2	บัวใหญ่	นครราชสีมา	1	1.21
3	ปักธงชัย	นครราชสีมา	1	0.85
4	ประโคนชัย	บุรีรัมย์	1	0.74
5	เมือง	นครราชสีมา	2	0.44
6	ครบุรี	นครราชสีมา	0	0
7	เสิงสาง	นครราชสีมา	0	0
8	คง	นครราชสีมา	0	0
9	บ้านเหลื่อม	นครราชสีมา	0	0
10	จักราช	นครราชสีมา	0	0



รูปที่ 3 อัตราป่วยโรคหัดปี 2563จำแนกรายอำเภอในเขตสุขภาพที่ 9

## โรคปอดบวม ปี 2563(วันที่ 1 มกราคม- 1 กุมภาพันธ์ 2563)

### สถานการณ์โรคปอดบวมประเทศไทย

ตั้งแต่วันที่ 1 มกราคม- 3 กุมภาพันธ์ 2563 พบผู้ป่วย 22,048 ราย อัตราป่วย 32.20 ต่อประชากรแสนคน เสียชีวิต 8 ราย อัตราป่วยตายร้อยละ 0.04 อัตราส่วนเพศหญิงต่อเพศชาย 1:1.14 พบมากที่สุดในกลุ่มอายุ 65 ปีขึ้นไป ร้อยละ 37.14 รองลงมาคือ กลุ่มอายุ 0-4 ปี ร้อยละ 25.16 และกลุ่มอายุ 55-64 ร้อยละ 13.39 ตามลำดับ ภาคที่มีอัตราป่วยสูงสุดคือภาคเหนือ 48.33 ต่อประชากรแสนคน รองลงมาคือภาคตะวันออกเฉียงเหนือ 41.76 ต่อประชากรแสนคน ภาคใต้ 29.45 ต่อประชากรแสนคน และภาคกลาง 18.46 ต่อประชากรแสนคนตามลำดับ โดยจังหวัดที่มีอัตราป่วยสูงสุดในประเทศคือ จังหวัดเชียงราย อัตราป่วย 94.80 ต่อประชากรแสนคน

### สถานการณ์โรคปอดบวมเขตสุขภาพที่ 9

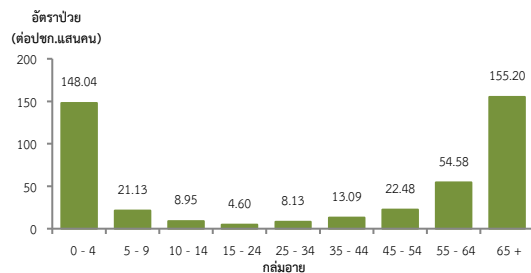
ตั้งแต่วันที่ 1 มกราคม- 1 กุมภาพันธ์ 2563 พบผู้ป่วย 2,801 รายอัตราป่วย 41.36 ต่อประชากรแสนคน ไม่มีผู้เสียชีวิต อัตราส่วนเพศหญิงต่อเพศชาย 1:1.12 พบมากที่สุดในกลุ่มอายุ 65ปี ขึ้นไป อัตราป่วย 155.20 ต่อประชากรแสนคน รองลงมาคือ กลุ่มอายุ 0-4 ปี อัตราป่วย 148.04 ต่อประชากรแสนคน และกลุ่มอายุ 55-64 ปีอัตราป่วย 54.58 ต่อประชากรแสนคน ตามลำดับ ดังรูปที่ 1

เปรียบเทียบจำนวนผู้ป่วยโรคปอดบวม ปี 2563 กับค่ามัธยฐาน 5 ปีย้อนหลัง (2558-2562)พบว่ามีความผิดปกติของการเกิดโรค โดยมีจำนวนผู้ป่วยมากกว่าค่ามัธยฐานในสัปดาห์ที่ 1-3 ปี 2563 (สัปดาห์ที่ 2-4 ข้อมูลยังไม่ครบถ้วน) ดังรูปที่ 2

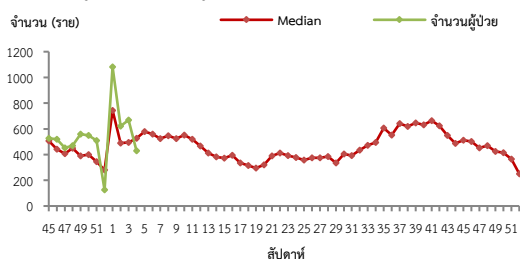
จังหวัดที่มีอัตราป่วยโรคปอดบวมสูงสุดคือ จังหวัดชัยภูมิ 67.07ต่อประชากรแสนคน รองลงมาคือ จังหวัดบุรีรัมย์ 53.97 ต่อประชากรแสนคน จังหวัดนครราชสีมา 32.88 ต่อประชากรแสนคน และจังหวัดสุรินทร์ 22.04 ต่อประชากรแสนคน ตามลำดับ รายละเอียดดังตารางที่ 1 เมื่อจำแนกอัตราป่วยโรคปอดบวมในระดับอำเภอพบว่า อำเภอที่มีอัตราป่วยสูงที่สุดคือ อำเภอหนองบัวระเหว จังหวัดชัยภูมิ 232.59 ต่อประชากรแสนคน รองลงมาคือ อำเภอซับใหญ่ จังหวัดชัยภูมิ 125.72 ต่อประชากรแสนคน และอำเภอลำปลายมาศ จังหวัดบุรีรัมย์ 107.93 ต่อประชากรแสนคนตามลำดับ รายละเอียดดังตารางที่ 2

### ข้อเสนอแนะ

1. ผู้ป่วยที่เป็นโรคปอดบวมจากไข้หวัดใหญ่ควรให้ยาต้านเชื้อไวรัส
2. หลังจากผู้ป่วยได้รับการวินิจฉัยสาเหตุจากเชื้อแบคทีเรียควรรักษาด้วยยาปฏิชีวนะอย่างรวดเร็วที่สุด
3. ฉีดวัคซีนป้องกันโรคในกลุ่มเสี่ยงคือ เด็กเล็ก ผู้ที่มีอายุ 65 ปีขึ้นไป และผู้ที่มีภาวะภูมิคุ้มกันต่ำหรือมีโรคประจำตัวบางอย่าง การฉีดวัคซีนที่ให้แก่ผลในการลดอัตราการเกิดโรคปอดบวมจากการติดเชื้อซึ่งได้แก่ วัคซีนป้องกันไข้หวัดใหญ่ และวัคซีนป้องกันโรคปอดอักเสบ



รูปที่ 1 แผนภูมิแสดงจำนวนผู้ป่วยโรคปอดบวมจำแนกตามกลุ่มอายุ ปี 2563



หมายเหตุ : สัปดาห์ที่ 2-4 ข้อมูลยังไม่ครบถ้วน

รูปที่ 2 จำนวนผู้ป่วยโรคปอดบวมจำแนกรายสัปดาห์เปรียบเทียบกับข้อมูลปี 2563 กับค่ามัธยฐาน 5 ปีย้อนหลัง (2558-2562)

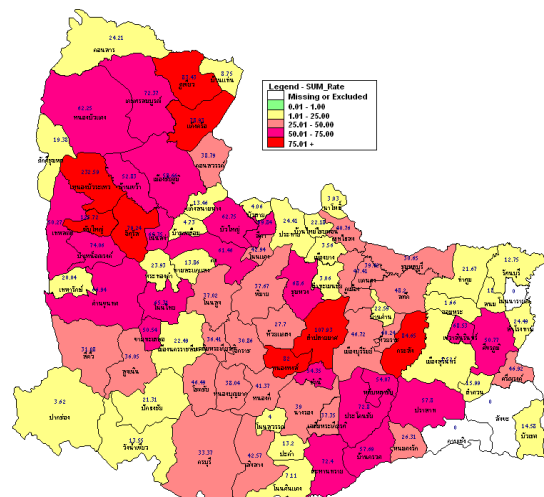
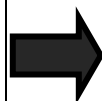
ตารางที่ 1 เปรียบเทียบอัตราป่วยโรคปอดบวมปี 2563 และปี 2562 ช่วงเวลาเดียวกันแยกรายจังหวัด

จังหวัด	ปี 2563 (1 ม.ค.-1 ก.พ.63)		ปี 2562 (1 ม.ค.-1 ก.พ.62)		อัตราป่วย ปี 63/62 (เท่า)
	Pt. (ราย)	อัตรา ป่วย*	Pt. (ราย)	อัตรา ป่วย*	
ชัยภูมิ	764	67.07	753	66.09	1.01
บุรีรัมย์	860	53.97	639	40.14	1.34
นครราชสีมา	869	32.88	844	31.98	1.03
สุรินทร์	308	22.04	473	33.85	0.65

หมายเหตุ \* อัตราป่วยต่อประชากรแสนคน

ตารางที่ 2 อัตราป่วยโรคปอดบวมที่สูงสุด 10 อันดับแรกในปี 2563เขตสุขภาพที่ 9

อัตราป่วยสะสม 10 อันดับแรก ระหว่างวันที่ 1 ม.ค.- 1 ก.พ.2563				
ลำดับ	อำเภอ	จังหวัด	Pt.ราย	อัตราป่วย*
1	หนองบัวระเหว	ชัยภูมิ	89	232.59
2	ซับใหญ่	ชัยภูมิ	19	125.72
3	ลำปลายมาศ	บุรีรัมย์	145	107.93
4	กระสัง	บุรีรัมย์	89	84.65
5	ภูเขียว	ชัยภูมิ	104	83.43
6	หนองหงส์	บุรีรัมย์	41	82.00
7	จัตุรัส	ชัยภูมิ	60	79.24
8	แก้งคร้อ	ชัยภูมิ	74	78.93
9	บำเหน็จณรงค์	ชัยภูมิ	40	74.06
10	ประโคนชัย	บุรีรัมย์	99	72.80



รูปที่ 3 อัตราป่วยโรคปอดบวมปี 2563 จำแนกรายอำเภอในเขตสุขภาพที่ 9

นางสาวกัญญรัตน์ สระแก้ว นักวิชาการสถิติชำนาญการ/ผู้จัดทำ  
นายอภิรัตน์ โสกำปัง นักวิชาการสาธารณสุขชำนาญการพิเศษ/ผู้ตรวจทาน