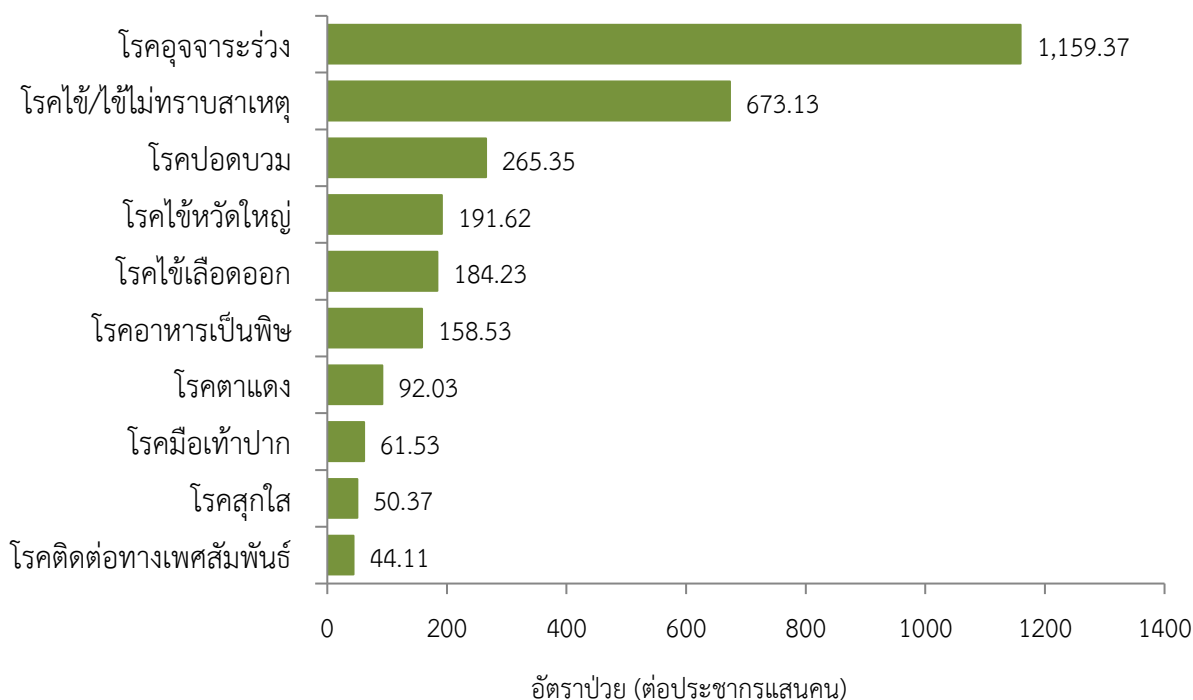


สถานการณ์โรคสำคัญที่เฝ้าระวังทางระบาดวิทยาในพื้นที่เขตสุขภาพที่ 9 ประจำสัปดาห์ที่ 50 ปี 2563 (วันที่ 13-19 ธันวาคม 2563)

การวิเคราะห์สถานการณ์ใช้ข้อมูลสะสมตั้งแต่สัปดาห์ที่ 1-49 (วันที่ 1 มกราคม-12 ธันวาคม 2563) เขตสุขภาพที่ 9 ได้รับรายงานผู้ป่วยในระบบเฝ้าระวัง รง.506 จากเครือข่าย 4 จังหวัด (นครราชสีมา ชัยภูมิ สุรินทร์ และบุรีรัมย์) มีรายงานผู้เสียชีวิต 15 ราย ได้แก่ โรคไข้หัด 3 ราย (นครราชสีมา 3 ราย) โรคไข้เลือดออก 3 ราย (นครราชสีมา 3 ราย) โรคปอดบวม 3 ราย (นครราชสีมา 3 ราย) โรคไข้หวัดใหญ่ 2 ราย (นครราชสีมา 2 ราย) โรคไข้มองอักษบไม่ทราบสาเหตุ 1 ราย (สุรินทร์ 1 ราย) เข้าข่ายโรคคอตีบ 1 ราย (สุรินทร์ 1 ราย) อหิวาตกโรค 1 ราย (สุรินทร์ 1 ราย) และโรคเยื่อหุ้มสมองอักษบไม่ทราบสาเหตุ 1 ราย (นครราชสีมา)

10 อันดับโรคที่มีอัตราป่วยต่อประชากรแสนคนสูงสุด

10 อันดับโรคที่มีอัตราป่วยต่อประชากรแสนคนสูงสุด คือ โรคอุจจาระร่วง 1159.37 ต่อประชากรแสนคน โรคไข้/ไข้ไม่ทราบสาเหตุ 673.13 ต่อประชากรแสนคน โรคปอดบวม 265.35 ต่อประชากรแสนคน โรคไข้หวัดใหญ่ 191.62 ต่อประชากรแสนคน โรคไข้เลือดออก 184.23 ต่อประชากรแสนคน โรคอาหารเป็นพิษ 158.53 ต่อประชากรแสนคน โรคตาแดง 92.03 ต่อประชากรแสนคน โรคมือเท้าปาก 61.53 ต่อประชากรแสนคน โรคสุกใส 50.37 ต่อประชากรแสนคน และโรคติดต่อทางเพศสัมพันธ์ 44.11 ต่อประชากรแสนคน ตามลำดับ ดังรูปที่ 1



รูปที่ 1 10 อันดับโรคที่มีอัตราป่วยต่อประชากรแสนคนสูงสุดในพื้นที่เขตสุขภาพที่ 9
ที่มา: รายงาน 506 สำนักงานสาธารณสุขจังหวัดในพื้นที่ข้อมูล ณ วันที่ 18 ธันวาคม 2563

โรคที่เป็นปัญหาทางสาธารณสุขในพื้นที่เขตสุขภาพที่ 9 มีดังนี้

โรคไข้เลือดออกปี 2563 (วันที่ 1 มกราคม – 19 ธันวาคม 2563)

สถานการณ์โรคไข้เลือดออกประเทศไทย

ตั้งแต่วันที่ 1 มกราคม-13 ธันวาคม 2563 มีผู้ป่วยโรคไข้เลือดออก 70,429 ราย อัตราป่วย 106.05 ต่อประชากรแสนคน เสียชีวิต 50 ราย อัตราป่วยตายร้อยละ 0.07 อัตราส่วนเพศหญิงต่อชาย 1:1.11 พบมากที่สุดในกลุ่มอายุ 15-24 ปี ร้อยละ 25.88 รองลงมาคือกลุ่มอายุ 10-14 ปี ร้อยละ 21.27 และกลุ่มอายุ 25-34 ปี ร้อยละ 14.10 ตามลำดับ ภาคที่มีอัตราป่วยสูงสุด คือ ภาคตะวันออกเฉียงเหนือ 126.92 ต่อประชากรแสนคน รองลงมาคือภาคเหนือ 119.48 ต่อประชากรแสนคน ภาคกลาง 96.99 ต่อประชากรแสนคน และภาคใต้ 62.08 ต่อประชากรแสนคน ตามลำดับ โดยจังหวัดที่มีอัตราป่วยสูงสุดในประเทศ คือ จังหวัดแม่ฮ่องสอน อัตราป่วย 564.82 ต่อประชากรแสนคน

สถานการณ์โรคไข้เลือดออกเขตสุขภาพที่ 9

ตั้งแต่วันที่ 1 มกราคม-12 ธันวาคม 2563 พบผู้ป่วย 12,468 ราย อัตราป่วย 184.23 ต่อประชากรแสนคน เสียชีวิต 3 ราย (นครราชสีมา 3 ราย) อัตราป่วยตายร้อยละ 0.02 อัตราส่วนเพศหญิงต่อเพศชาย 1:1.07 พบมากที่สุดในกลุ่มอายุ 10-14 ปี อัตราป่วย 758.20 ต่อประชากรแสนคน รองลงมาคือกลุ่มอายุ 5-9 ปี อัตราป่วย 621.73 ต่อประชากรแสนคน และกลุ่มอายุ 15-24 ปี อัตราป่วย 307.88 ต่อประชากรแสนคน ตามลำดับ ดังรูปที่ 1

เปรียบเทียบจำนวนผู้ป่วยโรคไข้เลือดออกปี 2563 กับค่ามัธยฐาน 5 ปีย้อนหลัง (2558-2562) พบว่ามีความผิดปกติของการเกิดโรคต่อเนื่องจากปี 2562 เนื่องจากจำนวนผู้ป่วยมากกว่าค่ามัธยฐานตั้งแต่สัปดาห์ที่ 1-35 แต่การเกิดโรคมิแนวโน้มลดลงน้อยกว่าค่ามัธยฐานอย่างต่อเนื่องตั้งแต่สัปดาห์ที่ 36-ปัจจุบัน (สัปดาห์ที่ 48-49 ข้อมูลยังไม่ครบถ้วน) ดังรูปที่ 2

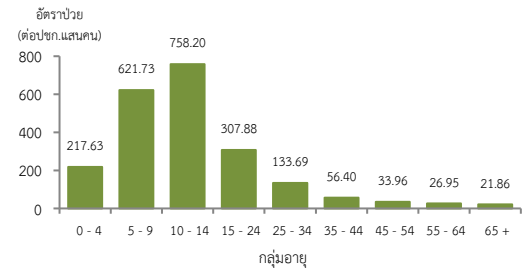
จังหวัดที่มีอัตราป่วยโรคไข้เลือดออกสูงสุดคือ จังหวัดนครราชสีมา 235.41 ต่อประชากรแสนคน รองลงมาคือ จังหวัดชัยภูมิ 218.90 ต่อประชากรแสนคน จังหวัดสุรินทร์ 174.21 ต่อประชากรแสนคน และจังหวัดบุรีรัมย์ 83.36 ต่อประชากรแสนคน ตามลำดับ รายละเอียดดังตารางที่ 1 เมื่อจำแนกอัตราป่วยโรคไข้เลือดออกในระดับอำเภอพบว่า อำเภอที่มีอัตราป่วยสูงสุดคือ อำเภอเฉลิมพระเกียรติ จังหวัดนครราชสีมา 756.30 ต่อประชากรแสนคน รองลงมาคือ อำเภอพุทไธสง จังหวัดบุรีรัมย์ 478.37 ต่อประชากรแสนคน และอำเภอเทพารักษ์ จังหวัดนครราชสีมา 469.01 ต่อประชากรแสนคน ตามลำดับ รายละเอียดดังตารางที่ 2

ข้อเสนอแนะ

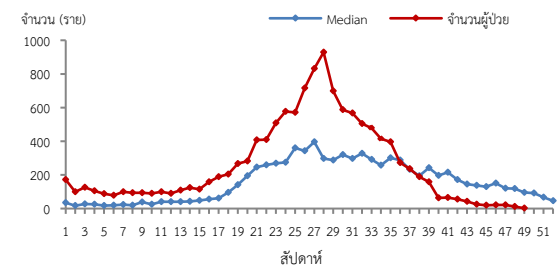
1. เฝ้าระวังผู้ป่วยโดยเฉพาะเด็กเล็กในศูนย์เด็กเล็กและกลุ่มนักเรียน ถ้าพบผู้ป่วยจะต้องสอบสวนโรคเฉพาะรายทุกราย และดำเนินการควบคุมโรคตามมาตรการ 0 3 7
2. ควบคุมค่าดัชนีลูกน้ำยุงลายไม่ให้เกินเกณฑ์มาตรฐานที่กำหนด ($HI \leq 10$, $CI = 0$)
3. ประชาสัมพันธ์มาตรการ 3 เก็บป้องกัน 3 โรค และ 5ป 1ข ในการควบคุมโรคไข้เลือดออก
4. สร้างความเข้าใจและความตระหนักในการควบคุม ป้องกันโรคไข้เลือดออก “บ้านตนเอง ครอบครัวตนเอง คนในครอบครัวต้องเป็นผู้ดูแลกันเองเป็นอันดับแรก “หรือที่เรียกว่า “บ้านใครบ้านมัน”

ตารางที่ 2 อัตราป่วยโรคไข้เลือดออกสูงสุด 10 อันดับแรกในปี 2563 เขตสุขภาพที่ 9

อัตราป่วยสะสม 10 อันดับแรก ระหว่างวันที่ 1 ม.ค. – 12 ธ.ค. 2563				
ลำดับ	อำเภอ	จังหวัด	Pt. ราย	อัตราป่วย*
1	เฉลิมพระเกียรติ	นครราชสีมา	270	756.30
2	พุทไธสง	บุรีรัมย์	223	478.37
3	เทพารักษ์	นครราชสีมา	117	469.01
4	ปักธงชัย	นครราชสีมา	523	445.80
5	โชคชัย	นครราชสีมา	309	378.06
6	เมือง	นครราชสีมา	1,679	366.68
7	โนนไทย	นครราชสีมา	263	365.49
8	สูงเนิน	นครราชสีมา	294	353.27
9	จักราช	นครราชสีมา	217	304.36
10	เกษตรสมบูรณ์	ชัยภูมิ	333	297.50



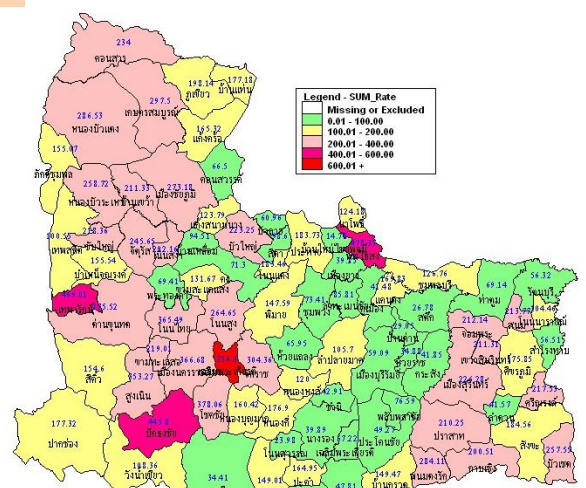
รูปที่ 1 แผนภูมิแสดงอัตราป่วยโรคไข้เลือดออกต่อประชากรแสนคน จำแนกตามกลุ่มอายุ ปี 2563



หมายเหตุ: สัปดาห์ที่ 48-49 ข้อมูลยังไม่ครบถ้วน
รูปที่ 2 จำนวนผู้ป่วยโรคไข้เลือดออกจำนวนรายสัปดาห์เปรียบเทียบกับข้อมูลปี 2563 กับค่ามัธยฐาน 5 ปีย้อนหลัง (2558-2562) ตารางที่ 1 เปรียบเทียบผู้ป่วยโรคไข้เลือดออกปี 2563 และปี 2562 ช่วงเวลาเดียวกันแยกรายจังหวัด

จังหวัด	ปี 2563 (1 ม.ค.-12 ธ.ค. 63)		ปี 2562 (1 ม.ค.-12 ธ.ค. 62)		อัตราป่วยปี 63/62 (เท่า)
	Pt. (ราย)	อัตราป่วย*	Pt. (ราย)	อัตราป่วย*	
นครราชสีมา	6,213	235.41	9,540	361.47	0.65
ชัยภูมิ	2,494	218.90	2,651	232.68	0.95
สุรินทร์	2,434	174.21	3,394	242.92	0.72
บุรีรัมย์	1,327	83.36	3,837	241.03	0.35

หมายเหตุ * อัตราป่วยต่อประชากรแสนคน



รูปที่ 3 อัตราป่วยโรคไข้เลือดออก ปี 2563 จำแนกรายอำเภอในเขตสุขภาพที่ 9

โรคไข้หวัดใหญ่ ปี 2563 (วันที่ 1 มกราคม -19 ธันวาคม 2563)

สถานการณ์โรคไข้หวัดใหญ่ประเทศไทย

ตั้งแต่วันที่ 1 มกราคม - 14 ธันวาคม 2563 มีผู้ป่วย 120,834 ราย อัตราป่วย 181.94 ต่อประชากรแสนคน เสียชีวิต 3 ราย อัตราป่วยตายร้อยละ 0.002 อัตราส่วนเพศชายต่อเพศหญิง 1:1.07 พบมากที่สุดในกลุ่มอายุ 0-4 ปี ร้อยละ 23.63 รองลงมา คือกลุ่มอายุ 10-14 ปี ร้อยละ 11.87 และกลุ่มอายุ 7-9 ปี ร้อยละ 10.36 ตามลำดับ ภาคที่มีอัตราป่วยสูงสุดคือ ภาคเหนือ 254.14 ต่อประชากรแสนคน รองลงมา คือ ภาคกลาง 209.64 ต่อประชากรแสนคน ภาคตะวันออกเฉียงเหนือ 156.93 ต่อประชากรแสนคน และภาคใต้ 80.77 ต่อประชากรแสนคน ตามลำดับ โดยจังหวัดที่มีอัตราป่วยสูงสุดในประเทศ คือ จังหวัดพะเยา อัตราป่วย 469.05 ต่อประชากรแสนคน

สถานการณ์โรคไข้หวัดใหญ่เขตสุขภาพที่ 9

ตั้งแต่วันที่ 1 มกราคม- 12 ธันวาคม 2563 พบผู้ป่วย 12,968 ราย อัตราป่วย 191.62 ต่อประชากรแสนคน มีผู้เสียชีวิต 2 ราย (นครราชสีมา 2 ราย) อัตราป่วยตายร้อยละ 0.02 อัตราส่วนเพศชายต่อเพศหญิง 1:1.12 พบมากที่สุดในกลุ่มอายุ 0-4 ปี อัตราป่วย 798.24 ต่อประชากรแสนคน รองลงมา คือ กลุ่มอายุ 5-9 ปี อัตราป่วย 618.61 ต่อประชากรแสนคนและกลุ่มอายุ 10-14 ปี อัตราป่วย 346.98 ต่อประชากรแสนคน ตามลำดับ ดังรูปที่ 1

เปรียบเทียบผู้ป่วยโรคไข้หวัดใหญ่ ปี 2563 กับค่ามัธยฐาน 5 ปีย้อนหลัง (2558-2562) พบว่าปี 2563 ตั้งแต่สัปดาห์ที่ 1-8 มีความผิดปกติของการเกิดโรคไข้หวัดใหญ่เนื่องจากจำนวนผู้ป่วยมากกว่าค่ามัธยฐาน 5 ปีย้อนหลัง แต่ตั้งแต่สัปดาห์ที่ 9-ปัจจุบัน แนวโน้มการเกิดโรคลดลงอย่างต่อเนื่องและน้อยกว่าค่ามัธยฐาน 5 ปีย้อนหลัง (สัปดาห์ที่ 48-49 ข้อมูลยังไม่ครบถ้วน) ดังรูปที่ 2 และพบว่าส่วนใหญ่มีค่าสัดส่วน ILI ต่ำกว่า ร้อยละ 5 ยกเว้นจังหวัดสุรินทร์ สูงกว่าร้อยละ 5 ในสัปดาห์ที่ 38 ดังรูปที่ 3

จังหวัดที่มีอัตราป่วยโรคไข้หวัดใหญ่สูงสุดคือ จังหวัดนครราชสีมา 267.28 ต่อประชากรแสนคน รองลงมาคือ จังหวัดบุรีรัมย์ 181.92 ต่อประชากรแสนคน จังหวัดชัยภูมิ 173.61 ต่อประชากรแสนคน และจังหวัดสุรินทร์ 74.44 ต่อประชากรแสนคน ตามลำดับ รายละเอียด ดังตารางที่ 1 เมื่อจำแนกอัตราป่วยโรคไข้หวัดใหญ่ระดับอำเภอ พบว่า อำเภอที่มีอัตราป่วยสูงสุดคือ อำเภอเสิงสาง จังหวัดนครราชสีมา 928.09 ต่อประชากรแสนคน รองลงมาคือ อำเภอบัวใหญ่ จังหวัดนครราชสีมา 534.59 ต่อประชากรแสนคน และอำเภอลำปลายมาศ จังหวัดบุรีรัมย์ 477.88 ต่อประชากรแสนคน ตามลำดับ รายละเอียดดังตารางที่ 2

ข้อเสนอแนะ

1. โรคไข้หวัดใหญ่เป็นโรคที่มีวิธีการป้องกันและวิธีการรักษาที่มีประสิทธิภาพ แต่ต้องเฝ้าระวังในกลุ่มผู้สูงอายุอย่างเข้มข้นเนื่องจากเป็นกลุ่มที่มีอัตราป่วยต่ำแต่มีอัตราป่วยตายสูง ส่วนใหญ่อยู่ในกลุ่มผู้สูงอายุที่มีโรคประจำตัวด้วยโรคเรื้อรังซึ่งไม่ได้รับวัคซีนป้องกันโรคไข้หวัดใหญ่
2. เฝ้าระวังผู้ป่วยที่มีอาการ ILI โดยเฉพาะกลุ่มผู้สูงอายุ ถ้าพบผู้ป่วยที่มีการเข้าได้กับโรคไข้หวัดใหญ่ต้องตรวจทางห้องปฏิบัติการด้วย Rapid test และให้ยา Oseltamivir
3. ในสถานที่ที่มีคนอยู่หนาแน่นและพักค้าง เช่น เรือนจำ ค่ายทหาร โรงเรียน การเข้าค่ายพักแรม ควรมีการคัดกรองผู้ที่มีอาการคล้ายไข้หวัดใหญ่ หากพบผู้ป่วยต้องมีการแยกผู้ป่วย โดยให้แยกห้องนอน หรือหยุดเรียน หยุดงาน
4. เมื่อมีผู้ป่วยโรคไข้หวัดใหญ่จะต้องดำเนินการสอบสวนโรคเฉพาะรายทุกราย และค้นหาผู้ป่วยเพิ่มเติมในพื้นที่

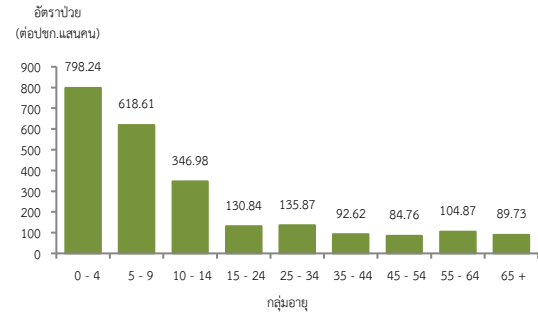
ตารางที่ 1 เปรียบเทียบอัตราป่วยโรคไข้หวัดใหญ่ปี 2563 และปี 2562 ช่วงเวลาเดียวกันแยกรายจังหวัด

ตารางที่ 2 อัตราป่วยโรคไข้หวัดใหญ่สูงสุด 10 อันดับแรก ในปี 2563 เขตสุขภาพที่ 9

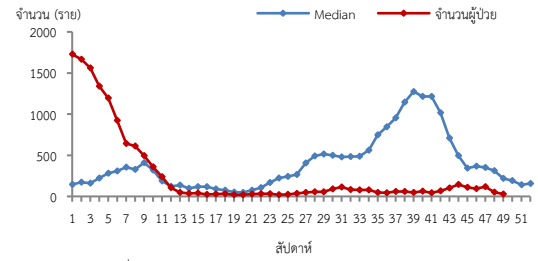
จังหวัด	ปี 2563 (1 ม.ค.-12 ธ.ค.63)		ปี 2562 (1 ม.ค.-12 ธ.ค.62)		อัตราป่วย 63/62 (เท่า)
	Pt. (ราย)	อัตราป่วย*	Pt. (ราย)	อัตราป่วย*	
นครราชสีมา	7,054	267.28	24,821	940.50	0.28
บุรีรัมย์	2,896	181.92	7,062	443.62	0.41
ชัยภูมิ	1,978	173.61	6,196	442.09	0.39
สุรินทร์	1,040	74.44	6,180	443.54	0.17

หมายเหตุ * อัตราป่วยต่อประชากรแสนคน

อัตราป่วยสะสม 10 อันดับแรก ระหว่างวันที่ 1 ม.ค. - 12 ธ.ค.2563				
ลำดับ	อำเภอ	จังหวัด	Pt.ราย	อัตราป่วย*
1	เสิงสาง	นครราชสีมา	654	928.09
2	บัวใหญ่	นครราชสีมา	443	534.59
3	ลำปลายมาศ	บุรีรัมย์	642	477.88
4	เมือง	นครราชสีมา	2,081	454.48
5	หนองกี่	บุรีรัมย์	297	423.69
6	บัวลาย	นครราชสีมา	103	418.61
7	โชคชัย	นครราชสีมา	335	409.87
8	ปักธงชัย	นครราชสีมา	471	401.48
9	ละหานทราย	บุรีรัมย์	284	387.95
10	ห้วยแถลง	นครราชสีมา	286	377.21

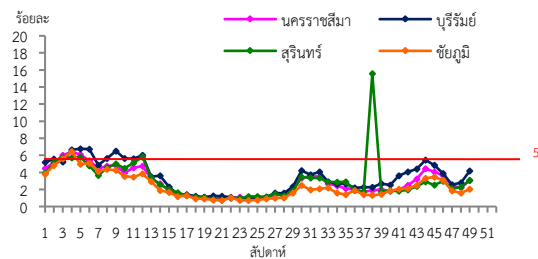


รูปที่ 1 แผนภูมิแสดงอัตราป่วยโรคไข้หวัดใหญ่ต่อประชากรแสนคน จำแนกตามกลุ่มอายุ ปี 2563



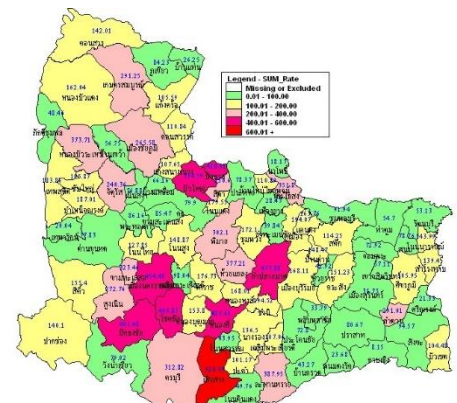
หมายเหตุ : สัปดาห์ที่ 48-49 ข้อมูลยังไม่ครบถ้วน

รูปที่ 2 จำนวนผู้ป่วยโรคไข้หวัดใหญ่จำแนกรายสัปดาห์เปรียบเทียบกับข้อมูลปี 2563 กับค่ามัธยฐาน 5 ปี ย้อนหลัง (2558 - 2562)



รูปที่ 3 สัดส่วน ILI ต่อผู้ป่วยนอก แยกรายจังหวัดเขตสุขภาพที่ 9 นครราชสีมา ปี 2563

ที่มา : ระบบเฝ้าระวังโรคทางระบาดวิทยาของกลุ่มอาการคล้ายไข้หวัดใหญ่ สำนักระบาดวิทยา กรมควบคุมโรค ข้อมูล ณ วันที่ 18 ธ.ค.2563



รูปที่ 4 อัตราป่วยโรคไข้หวัดใหญ่ ปี 2563 จำแนกรายอำเภอในเขตสุขภาพที่ 9

โรคไข้วัดช้อยุงลาย ปี 2563(วันที่ 1 มกราคม - 19 ธันวาคม 2563)

สถานการณ์โรคไข้วัดช้อยุงลายประเทศไทย

ตั้งแต่วันที่ 1 มกราคม-10 ธันวาคม 2563 พบผู้ป่วย 10,849 ราย อัตราป่วย 16.34 ต่อประชากรแสนคน ไม่มีผู้เสียชีวิต อัตราส่วนเพศชายต่อเพศหญิง 1:1.37 กลุ่มอายุที่พบมากที่สุดคือ 35-44 ปี ร้อยละ 18.29 รองลงมา คือ กลุ่มอายุ 25-34 ปี ร้อยละ 18.02 และอายุ 45-54 ปี ร้อยละ 15.91 ตามลำดับ ภาคที่มีอัตราป่วยสูงสุด คือ ภาคเหนือ 29.11 ต่อประชากรแสนคน รองลงมาคือภาคกลาง 23.39 ต่อประชากรแสนคน ภาคตะวันออกเฉียงเหนือ 7.26 ต่อประชากรแสนคน และภาคใต้ 4.07 ต่อประชากรแสนคนตามลำดับ โดยจังหวัดที่มีอัตราป่วยสูงสุดในประเทศ คือ จังหวัดจันทบุรี อัตราป่วย 452.38 ต่อประชากรแสนคน

สถานการณ์โรคไข้วัดช้อยุงลายเขตสุขภาพที่ 9

ตั้งแต่วันที่ 1 มกราคม-12 ธันวาคม 2563 มีผู้ป่วย 414 ราย อัตราป่วย 6.12 ต่อประชากรแสนคน ไม่มีผู้เสียชีวิต อัตราส่วนเพศชายต่อเพศหญิง 1:2.37 พบมากที่สุดในกลุ่มอายุ 10-14 ปี อัตราป่วย 12.09 ต่อประชากรแสนคน รองลงมา คือ กลุ่มอายุ 25-34 ปี อัตราป่วย 9.61 ต่อประชากรแสนคน และกลุ่มอายุ 35-44 ปี อัตราป่วย 8.56 ต่อประชากรแสนคน ตามลำดับ ดังรูปที่ 1

เปรียบเทียบจำนวนผู้ป่วยโรคไข้วัดช้อยุงลายปี 2563 กับค่ามัธยฐาน 5 ปีย้อนหลัง (2558-2562) พบความผิดปกติของการเกิดโรคโดยมีจำนวนผู้ป่วยมากกว่าค่ามัธยฐาน 5 ปีย้อนหลังอย่างต่อเนื่องตั้งแต่สัปดาห์ที่ 1 การเกิดโรคเริ่มมีแนวโน้มคงที่ (สัปดาห์ที่ 48-49 ข้อมูลยังไม่ครบถ้วน) ดังรูปที่ 2

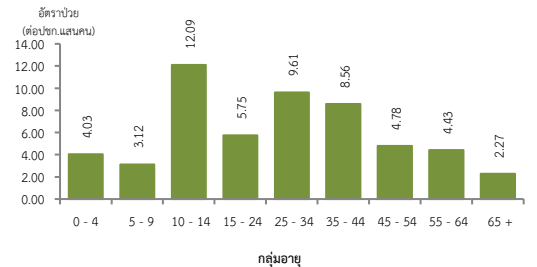
จังหวัดที่มีอัตราป่วยโรคไข้วัดช้อยุงลายสูงสุดคือ จังหวัดสุรินทร์ 16.32 ต่อประชากรแสนคน รองลงมาคือจังหวัดนครราชสีมา 5.61 ต่อประชากรแสนคน จังหวัดชัยภูมิ 1.84 ต่อประชากรแสนคน และจังหวัดบุรีรัมย์ 1.07 ต่อประชากรแสนคน ตามลำดับ รายละเอียดดังตารางที่ 1 เมื่อจำแนกอัตราป่วยโรคไข้วัดช้อยุงลายระดับอำเภอ พบว่า อำเภอที่มีอัตราป่วยสูงสุดคืออำเภอปากช่อง จังหวัดนครราชสีมา 48.59 ต่อประชากรแสนคน รองลงมาคืออำเภอปราสาท จังหวัดสุรินทร์ 36.21 ต่อประชากรแสนคน และอำเภอท่าตูม จังหวัดสุรินทร์ 30.96 ต่อประชากรแสนคน ตามลำดับ รายละเอียดดังตารางที่ 2

ข้อเสนอแนะ

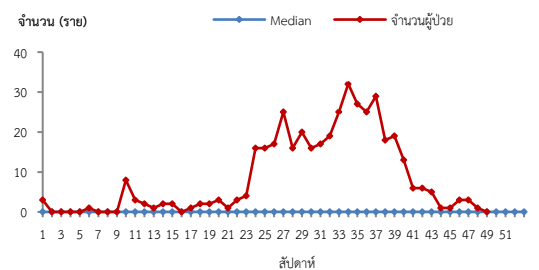
1. รายงานผู้ป่วยสงสัยในระบบรายงาน 506 และรายงานเหตุการณ์ผิดปกติเมื่อพบผู้ป่วยสงสัยเป็นกลุ่มก้อนและดำเนินการควบคุมโรค ตามมาตรการ 331 อย่างเข้มข้นและต่อเนื่อง
2. การพันสารเคมี ควรพันโดยเครื่องติดรถยนต์ วิธีปล่อยละออง ULV พันครอบคลุมทั้งหมู่บ้านตามมาตรการ Day 1 และ Day 7
3. ดำเนินการควบคุมลูกน้ำยุงลายโดยวิธีการทางกายภาพหรือชีวภาพให้ดัชนีความชุกลูกน้ำยุงลาย (HI,CI) เป็น 0 ทั้งชุมชน วัด โรงเรียน 4 สัปดาห์ต่อเนื่องกัน
4. เฝ้าระวังผู้ป่วยรายใหม่จนครบ 28 วันจากวันพบผู้ป่วยรายสุดท้าย โดยการควบคุมโรคได้คือ ไม่พบผู้ป่วยรายใหม่นับจากรายสุดท้ายติดต่อกันในหมู่บ้านนั้น 28 วัน

ตารางที่ 2 อัตราป่วยโรคไข้วัดช้อยุงลายสูงที่สุด 10 อันดับแรกในปี 2563 เขตสุขภาพที่ 9

อัตราป่วยสะสม 10 อันดับแรก ระหว่างวันที่ 1 ม.ค.-5 ธ.ค. 2563				
ลำดับ	อำเภอ	จังหวัด	Pt.ราย	อัตราป่วย*
1	ปากช่อง	นครราชสีมา	94	48.59
2	ปราสาท	สุรินทร์	57	36.21
3	ท่าตูม	สุรินทร์	30	30.96
4	เมือง	สุรินทร์	81	30.8
5	พนมดงรัก	สุรินทร์	9	23.68
6	ศีขรภูมิ	สุรินทร์	22	16.19
7	ขำนิ	บุรีรัมย์	5	14.3
8	ชุมพลบุรี	สุรินทร์	7	9.75
9	สีคิ้ว	นครราชสีมา	11	8.77
10	บัวเชด	สุรินทร์	3	7.29



รูปที่ 1 แผนภูมิแสดงอัตราป่วยโรคไข้วัดช้อยุงลายต่อประชากรแสนคน จำแนกตามกลุ่มอายุปี 2563



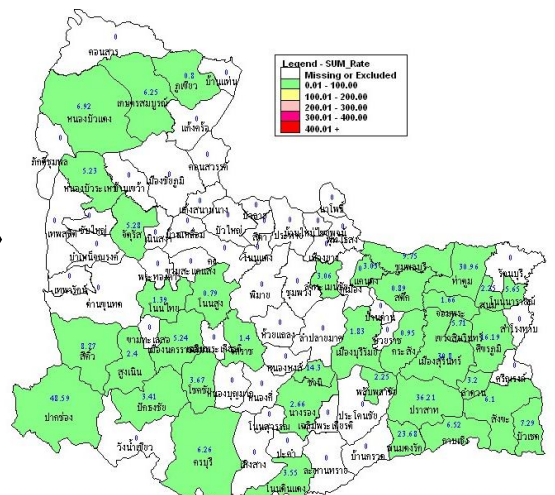
หมายเหตุ : สัปดาห์ที่ 48-49 ข้อมูลยังไม่ครบถ้วน

รูปที่ 2 จำนวนผู้ป่วยโรคไข้วัดช้อยุงลายจำนวนรายสัปดาห์เปรียบเทียบกับข้อมูลปี 2563 กับค่ามัธยฐาน 5 ปีย้อนหลัง (2558-2562)

ตารางที่ 1 เปรียบเทียบอัตราป่วยโรคไข้วัดช้อยุงลายปี 2563 และปี 2562 ช่วงเวลาเดียวกันแยกรายจังหวัด

จังหวัด	ปี 2563 (1 ม.ค.-5 ธ.ค.63)		ปี 2562 (1 ม.ค.-5 ธ.ค.62)		อัตราป่วย ปี 63/62 (เท่า)
	Pt. (ราย)	อัตรา ป่วย*	Pt. (ราย)	อัตรา ป่วย*	
สุรินทร์	228	16.32	14	1.00	16.32
นครราชสีมา	148	5.61	13	0.49	11.45
ชัยภูมิ	21	1.84	15	1.32	1.39
บุรีรัมย์	17	1.07	3	0.19	5.63

หมายเหตุ * อัตราป่วยต่อประชากรแสนคน



รูปที่ 3 อัตราป่วยโรคไข้วัดช้อยุงลาย ปี 2563 จำแนกรายอำเภอในเขตสุขภาพที่ 9

โรคหัด ปี 2563 (วันที่ 1 มกราคม – 19 ธันวาคม 2563)

สถานการณ์โรคหัดประเทศไทย

ตั้งแต่วันที่ 1 มกราคม-9 ธันวาคม 2563 พบผู้ป่วย 1,171 ราย อัตราป่วย 1.76 ต่อประชากรแสนคน ไม่มีผู้เสียชีวิต อัตราส่วนเพศหญิงต่อเพศชาย 1:1.04 พบมากที่สุดในกลุ่มอายุ 0-4 ปี ร้อยละ 28.27 รองลงมาคือกลุ่มอายุ 15-24 ปี ร้อยละ 23.14 และกลุ่มอายุ 25-34 ปี ร้อยละ 17.50 ตามลำดับ ภาคที่มีอัตราป่วยสูงสุดคือภาคใต้ 3.95 ต่อประชากรแสนคน รองลงมาคือภาคเหนือ 1.97 ต่อประชากรแสนคน ภาคกลาง 1.60 ต่อประชากรแสนคน และภาคตะวันออกเฉียงเหนือ 0.88 ต่อประชากรแสนคน ตามลำดับ โดยจังหวัดที่มีอัตราป่วยสูงสุดในประเทศ คือ จังหวัดนครราชสีมา อัตราป่วย 15.33 ต่อประชากรแสนคน

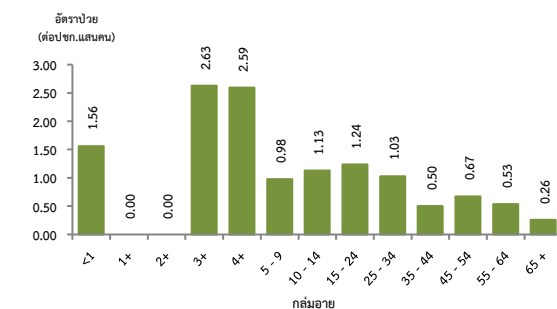
สถานการณ์โรคหัดเขตสุขภาพที่ 9

ตั้งแต่วันที่ 1 มกราคม - 12 ธันวาคม 2563 พบผู้ป่วยโรคหัด 54 ราย อัตราป่วย 0.80 ต่อประชากรแสนคน ไม่มีรายงานผู้เสียชีวิต อัตราส่วนเพศชายต่อเพศหญิง 1:1.70 พบมากในอายุ 3 ปี อัตราป่วย 2.63 ต่อประชากรแสนคน รองลงมาคือ อายุ 4 ปี อัตราป่วย 2.59 ต่อประชากรแสนคน และอายุน้อยกว่า 1 ปี อัตราป่วย 1.56 ต่อประชากรแสนคน ดังรูปที่ 1 ผู้ป่วยปี 2563 เปรียบเทียบค้ำมัยฐาน 5 ปีย้อนหลัง (2558-2562) สัปดาห์ที่ 7-9 มีความผิดปกติของการเกิดโรคเนื่องจากมีจำนวนผู้ป่วยมากกว่าค้ำมัยฐาน 5 ปีย้อนหลัง แต่ตั้งแต่สัปดาห์ที่ 23-ปัจจุบันจำนวนผู้ป่วยน้อยกว่าค้ำมัยฐาน 5 ปีย้อนหลัง (สัปดาห์ที่ 48-49 ข้อมูลยังไม่ครบถ้วน) ดังรูปที่ 2

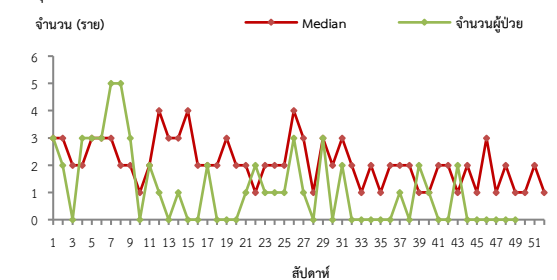
จังหวัดที่มีอัตราป่วยโรคหัดสูงสุดคือจังหวัดชัยภูมิ 2.19 ต่อประชากรแสนคน รองลงมาคือ จังหวัดนครราชสีมา 0.76 ต่อประชากรแสนคน จังหวัดสุรินทร์ 0.36 ต่อประชากรแสนคน และจังหวัดบุรีรัมย์ 0.25 ต่อประชากรแสนคน ตามลำดับ รายละเอียดดังตารางที่ 1 ซึ่งเมื่อจำแนกอัตราป่วยโรคหัดระดับอำเภอพบว่า อำเภอที่มีอัตราป่วยสูงที่สุดคือ อำเภอจัตุรัส จังหวัดชัยภูมิ 23.77 ต่อประชากรแสนคน รองลงมาคืออำเภอบัวเขต จังหวัดสุรินทร์ 7.29 ต่อประชากรแสนคน และอำเภอพลับพลาชัย จังหวัดบุรีรัมย์ 4.51 ต่อประชากรแสนคน รายละเอียดดังตารางที่ 2

ข้อเสนอแนะ

1. หน่วยงานสาธารณสุข และสถานพยาบาลควรเพิ่มความเข้มแข็งในการเฝ้าระวังและสอบสวนผู้ป่วยไข้ออกผื่นและผู้ป่วยสงสัยหัด โดยให้มีการสอบสวนและรายงานผู้ป่วยสงสัย รวมถึงเก็บตัวอย่างเลือดส่งตรวจยืนยันทางห้องปฏิบัติการ ผ่านระบบ Measles Database Online (www.eradicationthai.com) ภายใน 48 ชั่วโมงหลังพบผู้ป่วยสงสัย
2. เน้นการดูแลและแยกผู้ป่วยหัดในโรงพยาบาล โดยพิจารณาให้วิตามินเอแก่ผู้ป่วยสงสัยหัดทุกรายเพื่อลดอาการรุนแรง และควรแยกผู้ป่วยออกจากผู้ป่วยโรคอื่นเพื่อลดโอกาสการติดเชื้อในโรงพยาบาล
3. ให้ความรู้เกี่ยวกับโรคหัด การติดต่อ/การป้องกัน/การรักษา แก่ผู้ป่วยและบุคคลใกล้ชิด
4. รมรณรงค์ให้วัคซีนในกลุ่มเป้าหมายที่อยู่ในพื้นที่ระบาด และไม่สามารถตรวจจอบประวัติการได้รับวัคซีน



รูปที่ 1 แผนภูมิแสดงอัตราป่วยโรคหัดต่อประชากรแสนคนจำแนกตามกลุ่มอายุ ปี 2563



หมายเหตุ : สัปดาห์ที่ 48-49 ข้อมูลยังไม่ครบถ้วน

รูปที่ 2 จำนวนผู้ป่วยโรคหัด จำนวนรายสัปดาห์เปรียบเทียบกับข้อมูลปี 2563 กับค้ำมัยฐาน 5 ปี ย้อนหลัง (2558-2562)

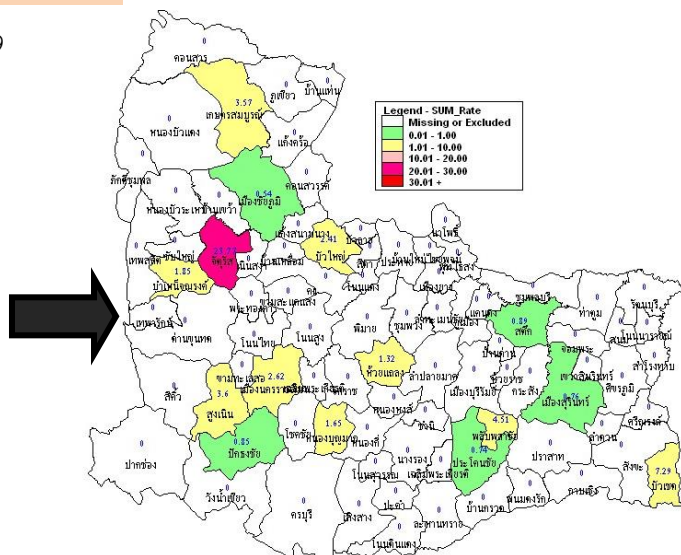
ตารางที่ 1 เปรียบเทียบอัตราป่วยโรคหัดปี 2563 และปี 2562 ช่วงเวลาเดียวกัน แยกรายจังหวัด

จังหวัด	ปี 2563 (1 ม.ค.-12 ธ.ค.63)		ปี 2562 (1 ม.ค.-12 ธ.ค.62)		อัตราป่วย ปี 63/62 (เท่า)
	Pt. (ราย)	อัตรา ป่วย*	Pt. (ราย)	อัตรา ป่วย*	
ชัยภูมิ	25	2.19	23	2.02	1.08
นครราชสีมา	20	0.76	63	2.39	0.32
สุรินทร์	5	0.36	20	1.43	0.25
บุรีรัมย์	4	0.25	24	1.51	0.17

หมายเหตุ * อัตราป่วยต่อประชากรแสนคน

ตารางที่ 2 อัตราป่วยโรคหัดสูงที่สุด 10 อันดับแรกในปี 2563 เขตสุขภาพที่ 9

อัตราป่วยสะสม 10 อันดับแรก ระหว่างวันที่ 1 ม.ค.-12 ธ.ค. 2563				
ลำดับ	อำเภอ	จังหวัด	Pt.ราย	อัตราป่วย*
1	จัตุรัส	ชัยภูมิ	18	23.77
2	บัวเขต	สุรินทร์	3	7.29
3	พลับพลาชัย	บุรีรัมย์	2	4.51
4	สูงเนิน	นครราชสีมา	3	3.60
5	เกษตรสมบูรณ์	ชัยภูมิ	4	3.57
6	เมือง	นครราชสีมา	12	2.62
7	บัวใหญ่	นครราชสีมา	2	2.41
8	บำเหน็จณรงค์	ชัยภูมิ	1	1.85
9	หนองบุญมาก	นครราชสีมา	1	1.65
10	ห้วยแถลง	นครราชสีมา	1	1.32



รูปที่ 3 อัตราป่วยโรคหัดปี 2563 จำแนกรายอำเภอในเขตสุขภาพที่ 9

โรคปอดบวม ปี 2563 (วันที่ 1 มกราคม – 19 ธันวาคม 2563)

สถานการณ์โรคปอดบวมประเทศไทย

ตั้งแต่วันที่ 1 มกราคม-14 ธันวาคม 2563 พบผู้ป่วย 184,028 ราย อัตราป่วย 277.09 ต่อประชากรแสนคน เสียชีวิต 135 ราย อัตราป่วยตาย ร้อยละ 0.07 อัตราส่วนเพศหญิงต่อเพศชาย 1:1.28 พบมากที่สุดในกลุ่มอายุ 65 ปีขึ้นไป ร้อยละ 37.68 รองลงมาคือ กลุ่มอายุ 0-4 ปี ร้อยละ 25.20 และกลุ่มอายุ 55-64 ปี ร้อยละ 12.94 ตามลำดับ ภาคที่มีอัตราป่วยสูงสุดคือภาคตะวันออกเฉียงเหนือ 347.97 ต่อประชากรแสนคน รองลงมาคือภาคเหนือ 326.46 ต่อประชากรแสนคน ภาคใต้ 249.21 ต่อประชากรแสนคน และภาคกลาง 194.09 ต่อประชากรแสนคน ตามลำดับ โดยจังหวัดที่มีอัตราป่วยสูงสุดในประเทศ คือ จังหวัดอุบลราชธานี อัตราป่วย 639.09 ต่อประชากรแสนคน

สถานการณ์โรคปอดบวมเขตสุขภาพที่ 9

ตั้งแต่วันที่ 1 มกราคม-12 ธันวาคม 2563 พบผู้ป่วย 17,958 ราย อัตราป่วย 265.35 ต่อประชากรแสนคน มีผู้เสียชีวิต 3 ราย (นครราชสีมา 3 ราย) อัตราส่วนเพศหญิงต่อเพศชาย 1:1.22 พบมากที่สุดในกลุ่มอายุ 0-4 ปี อัตราป่วย 1,013.98 ต่อประชากรแสนคน รองลงมาคือกลุ่มอายุ 65 ปีขึ้นไป อัตราป่วย 967.62 ต่อประชากรแสนคน และกลุ่มอายุ 55-64 ปี อัตราป่วย 332.71 ต่อประชากรแสนคน ตามลำดับดังรูปที่ 1

เปรียบเทียบจำนวนผู้ป่วยโรคปอดบวม ปี 2563 กับค่ามัธยฐาน 5 ปีย้อนหลัง (2558-2562) พบว่าตั้งแต่สัปดาห์ที่ 10-43 ไม่พบความผิดปกติของการเกิดโรค โดยมีจำนวนผู้ป่วยน้อยกว่าค่ามัธยฐาน และแนวโน้มจำนวนผู้ป่วยเริ่มลดลงตั้งแต่สัปดาห์ที่ 45 (สัปดาห์ที่ 48-49 ข้อมูลยังไม่ครบถ้วน) ดังรูปที่ 2

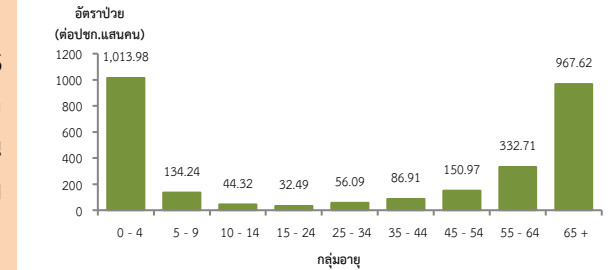
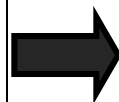
จังหวัดที่มีอัตราป่วยโรคปอดบวมสูงสุดคือ จังหวัดบุรีรัมย์ 359.07 ต่อประชากรแสนคน รองลงมาคือ จังหวัดชัยภูมิ 333.17 ต่อประชากรแสนคน จังหวัดนครราชสีมา 217.11 ต่อประชากรแสนคน และจังหวัดสุรินทร์ 194.39 ต่อประชากรแสนคน ตามลำดับ รายละเอียดดังตารางที่ 1 เมื่อจำแนกอัตราป่วยโรคปอดบวมในระดับอำเภอพบว่า อำเภอที่มีอัตราป่วยสูงที่สุดคือ อำเภอหนองบัวระเหว จังหวัดชัยภูมิ 1,011.37 ต่อประชากรแสนคน รองลงมาคือ อำเภอกระสัง จังหวัดบุรีรัมย์ 590.66 ต่อประชากรแสนคน และอำเภอลำปลายมาศ จังหวัดบุรีรัมย์ 535.94 ต่อประชากรแสนคน ตามลำดับ รายละเอียดดังตารางที่ 2

ข้อเสนอแนะ

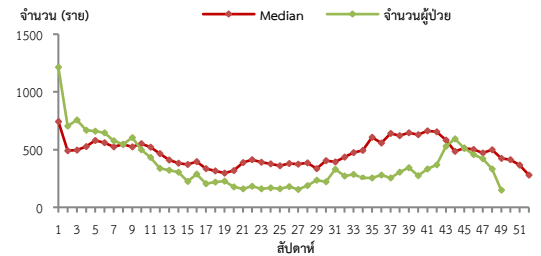
1. ผู้ป่วยที่เป็นโรคปอดบวมจากไข้หวัดใหญ่ควรให้ยาต้านเชื้อไวรัส
2. หลังจากผู้ป่วยได้รับการวินิจฉัยสาเหตุจากเชื้อแบคทีเรียควรรักษาด้วยยาปฏิชีวนะอย่างรวดเร็วที่สุด
3. ฉีดวัคซีนป้องกันโรคในกลุ่มเสี่ยงคือ เด็กเล็ก ผู้ที่มีอายุ 65 ปีขึ้นไป และผู้ที่มีภาวะภูมิคุ้มกันต่ำหรือมีโรคประจำตัวบางอย่าง การฉีดวัคซีนที่ส่งผลในการลดอัตราการเกิดโรคปอดบวมจากการติดเชื้อซึ่งได้แก่ วัคซีนป้องกันไข้หวัดใหญ่ และวัคซีนป้องกันโรคปอดอักเสบ

ตารางที่ 2 อัตราป่วยโรคปอดบวมที่สูงสุด 10 อันดับแรกในปี 2563 เขตสุขภาพที่ 9

อัตราป่วยสะสม 10 อันดับแรก ระหว่างวันที่ 1 ม.ค.-12 ธ.ค.2563				
ลำดับ	อำเภอ	จังหวัด	Pt.ราย	อัตราป่วย*
1	หนองบัวระเหว	ชัยภูมิ	387	1,011.37
2	กระสัง	บุรีรัมย์	621	590.66
3	ลำปลายมาศ	บุรีรัมย์	720	535.94
4	สีดา	นครราชสีมา	119	488.87
5	เขวาสินรินทร์	สุรินทร์	169	482.58
6	ประโคนชัย	บุรีรัมย์	641	471.39
7	พลับพลาชัย	บุรีรัมย์	197	443.78
8	สังขะ	สุรินทร์	569	433.94
9	พุทไธสง	บุรีรัมย์	198	424.74
10	เกษตรสมบูรณ์	ชัยภูมิ	463	413.65



รูปที่ 1 แผนภูมิแสดงอัตราป่วยโรคปอดบวมต่อประชากรแสนคนจำแนกตามกลุ่มอายุ ปี 2563

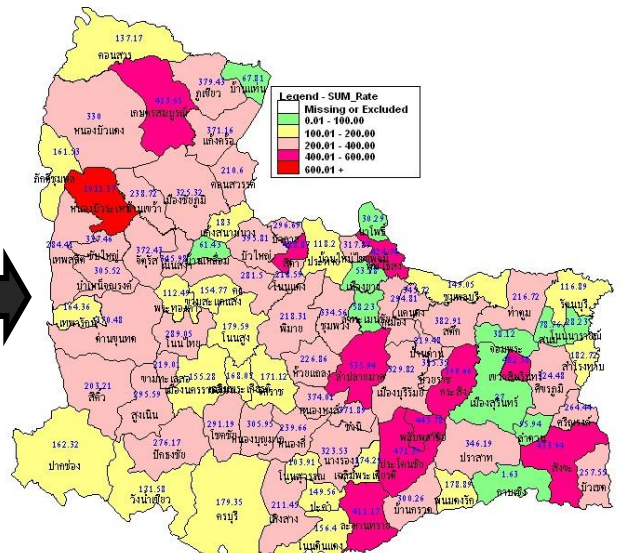


หมายเหตุ : สัปดาห์ที่ 48-49 ข้อมูลยังไม่ครบถ้วน

รูปที่ 2 จำนวนผู้ป่วยโรคปอดบวมจำแนกรายสัปดาห์เปรียบเทียบกับข้อมูลปี 2563 กับค่ามัธยฐาน 5 ปีย้อนหลัง (2558-2562)

ตารางที่ 1 เปรียบเทียบอัตราป่วยโรคปอดบวมปี 2563 และปี 2562 ช่วงเวลาเดียวกันแยกแยะจังหวัด

จังหวัด	ปี 2563 (1 ม.ค.-12 ธ.ค.63)		ปี 2562 (1 ม.ค.-12 ธ.ค.62)		อัตราป่วย ปี 63/62 (เท่า)
	Pt. (ราย)	อัตรา ป่วย*	Pt. (ราย)	อัตรา ป่วย*	
บุรีรัมย์	5,716	359.07	6,287	394.94	0.91
ชัยภูมิ	3,796	333.17	5,621	493.35	0.68
นครราชสีมา	5,730	217.11	7,025	266.18	0.82
สุรินทร์	2,716	194.39	4,504	322.36	0.60



รูปที่ 3 อัตราป่วยโรคปอดบวมปี 2563 จำแนกรายอำเภอในเขตสุขภาพที่ 9