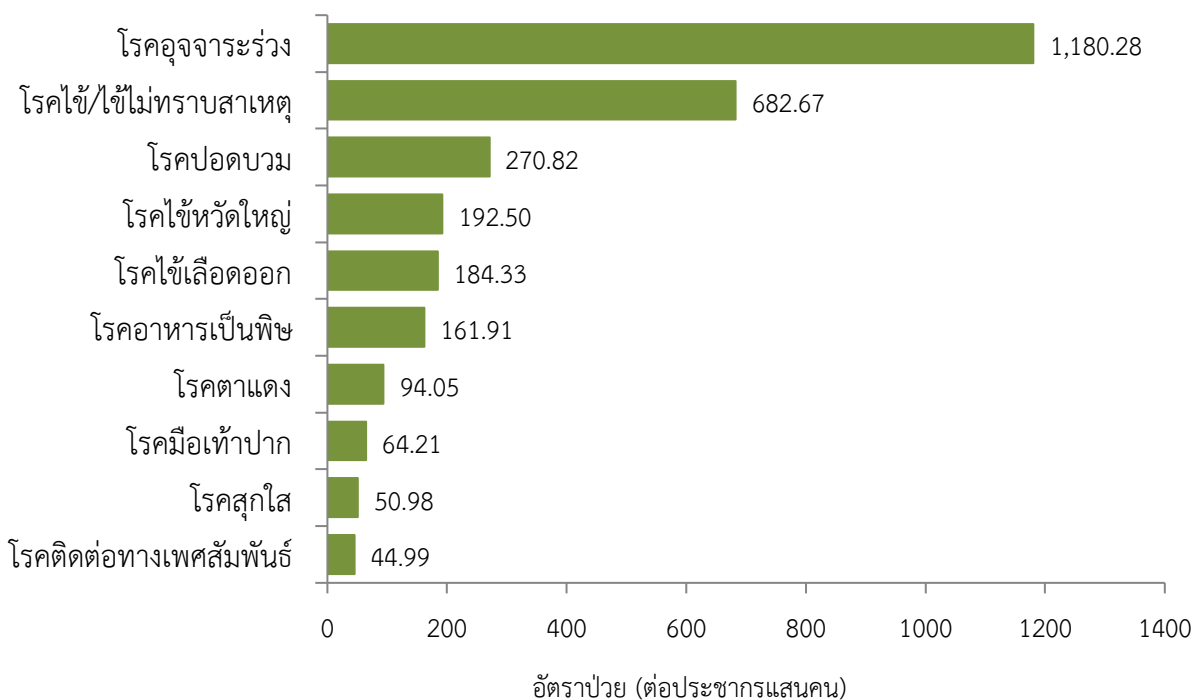


สถานการณ์โรคสำคัญที่เฝ้าระวังทางระบาดวิทยาในพื้นที่เขตสุขภาพที่ 9 ประจำสัปดาห์ที่ 51 ปี 2563 (วันที่ 20-26 ธันวาคม 2563)

การวิเคราะห์สถานการณ์ใช้ข้อมูลสะสมตั้งแต่สัปดาห์ที่ 1 – 50 (วันที่ 1 มกราคม-19 ธันวาคม 2563) เขตสุขภาพที่ 9 ได้รับรายงานผู้ป่วยในระบบเฝ้าระวัง 506 จากเครือข่าย 4 จังหวัด (นครราชสีมา ชัยภูมิ สุรินทร์ และบุรีรัมย์) มีรายงานผู้เสียชีวิต 15 ราย ได้แก่ โรคไข้หัดใหญ่ 3 ราย (นครราชสีมา 3 ราย) โรคไข้เลือดออก 3 ราย (นครราชสีมา 3 ราย) โรคปอดบวม 3 ราย (นครราชสีมา 3 ราย) โรคไข้หวัดใหญ่ 2 ราย (นครราชสีมา 2 ราย) โรคไข้มองอึกเสปไม่ทราบสาเหตุ 1 ราย (สุรินทร์ 1 ราย) เข้าข่ายโรคคอตีบ 1 ราย (สุรินทร์ 1 ราย) อหิวาตกโรค 1 ราย (สุรินทร์ 1 ราย) และโรคเยื่อหุ้มสมองอักเสบไม่ทราบสาเหตุ 1 ราย (นครราชสีมา)

10 อันดับโรคที่มีอัตราป่วยต่อประชากรแสนคนสูงสุด

10 อันดับโรคที่มีอัตราป่วยต่อประชากรแสนคนสูงสุด คือ โรคอุจจาระร่วง 1180.28 ต่อประชากรแสนคน โรคไข้/ไข้ไม่ทราบสาเหตุ 682.67 ต่อประชากรแสนคน โรคปอดบวม 270.82 ต่อประชากรแสนคน โรคไข้หวัดใหญ่ 192.50 ต่อประชากรแสนคน โรคไข้เลือดออก 184.33 ต่อประชากรแสนคน โรคอาหารเป็นพิษ 161.91 ต่อประชากรแสนคน โรคตาแดง 94.05 ต่อประชากรแสนคน โรคมือเท้าปาก 64.21 ต่อประชากรแสนคน โรคสุกใส 50.98 ต่อประชากรแสนคน และโรคติดต่อทางเพศสัมพันธ์ 44.99 ต่อประชากรแสนคน ตามลำดับ ดังรูปที่ 1



รูปที่ 1 10 อันดับโรคที่มีอัตราป่วยต่อประชากรแสนคนสูงสุดในพื้นที่เขตสุขภาพที่ 9
ที่มา:รายงาน 506 สำนักงานสาธารณสุขจังหวัดในพื้นที่ข้อมูล ณ วันที่ 23 ธันวาคม 2563

โรคที่เป็นปัญหาทางสาธารณสุขในพื้นที่เขตสุขภาพที่ 9 มีดังนี้

โรคไข้เลือดออกปี 2563 (วันที่ 1 มกราคม – 26 ธันวาคม 2563)

สถานการณ์โรคไข้เลือดออกประเทศไทย

ตั้งแต่วันที่ 1 มกราคม- 21 ธันวาคม 2563 มีผู้ป่วยโรคไข้เลือดออก 70,821 ราย อัตราป่วย 106.64 ต่อประชากรแสนคน เสียชีวิต 51 ราย อัตราป่วยตายร้อยละ 0.07 อัตราส่วนเพศหญิงต่อชาย 1:1.09 พบมากที่สุดในกลุ่มอายุ 15-24 ปี ร้อยละ 25.89 รองลงมาคือกลุ่มอายุ 10-14 ปี ร้อยละ 21.25 และกลุ่มอายุ 25-34 ปี ร้อยละ 14.08 ตามลำดับภาคที่มีอัตราป่วยสูงสุด คือ ภาคตะวันออกเฉียงเหนือ 127.03 ต่อประชากรแสนคน รองลงมาคือภาคเหนือ 120.19 ต่อประชากรแสนคน ภาคกลาง 98.09 ต่อประชากรแสนคน และภาคใต้ 62.43 ต่อประชากรแสนคนตามลำดับโดยจังหวัดที่มีอัตราป่วยสูงสุดในประเทศ คือ จังหวัดแม่ฮ่องสอน อัตราป่วย 564.82 ต่อประชากรแสนคน

สถานการณ์โรคไข้เลือดออกเขตสุขภาพที่ 9

ตั้งแต่วันที่ 1 มกราคม-19 ธันวาคม 2563 พบผู้ป่วย 12,484 ราย อัตราป่วย 184.33 ต่อประชากรแสนคน เสียชีวิต 3 ราย (นครราชสีมา 3 ราย) อัตราป่วยตายร้อยละ 0.02 อัตราส่วนเพศหญิงต่อชาย 1:1.07 พบมากที่สุดในกลุ่มอายุ 10-14 ปี อัตราป่วย 759.76 ต่อประชากรแสนคน รองลงมาคือกลุ่มอายุ 5-9 ปี อัตราป่วย 622.21 ต่อประชากรแสนคน และกลุ่มอายุ 15-24 ปี อัตราป่วย 308.07 ต่อประชากรแสนคน ตามลำดับดังรูปที่ 1

เปรียบเทียบจำนวนผู้ป่วยโรคไข้เลือดออกปี 2563 กับค่ามัธยฐาน 5 ปีย้อนหลัง (2558-2562) พบว่ามีความผิดปกติของการเกิดโรคต่อเนื่องจากปี 2562 เนื่องจากจำนวนผู้ป่วยมากกว่าค่ามัธยฐานตั้งแต่สัปดาห์ที่ 1 แต่การเกิดโรคมิแนวโน้มลดลงอย่างต่อเนื่องตั้งแต่สัปดาห์ที่ 29 (สัปดาห์ที่ 49-50 ข้อมูลยังไม่ครบถ้วน) ดังรูปที่ 2

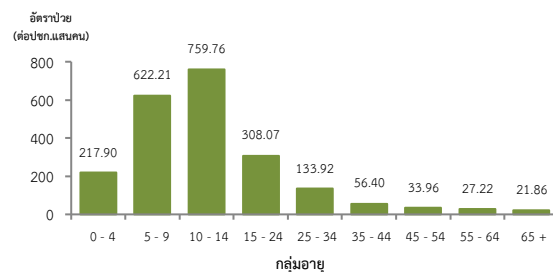
จังหวัดที่มีอัตราป่วยโรคไข้เลือดออกสูงสุดคือจังหวัดนครราชสีมา 235.17 ต่อประชากรแสนคน รองลงมาคือ จังหวัดชัยภูมิ 218.95 ต่อประชากรแสนคน จังหวัดสุรินทร์ 175.10 ต่อประชากรแสนคน และจังหวัดบุรีรัมย์ 83.34 ต่อประชากรแสนคน ตามลำดับรายละเอียดดังตารางที่ 1 เมื่อจำแนกอัตราป่วยโรคไข้เลือดออกในระดับอำเภอพบว่า อำเภอที่มีอัตราป่วยสูงสุดคือ อำเภอเฉลิมพระเกียรติ จังหวัดนครราชสีมา 756.30 ต่อประชากรแสนคน รองลงมาคือ อำเภอพุทไธสง จังหวัดบุรีรัมย์ 478.37 ต่อประชากรแสนคน และอำเภอเทพารักษ์ จังหวัดนครราชสีมา 469.01 ต่อประชากรแสนคน ตามลำดับ รายละเอียดดังตารางที่ 2

ข้อเสนอแนะ

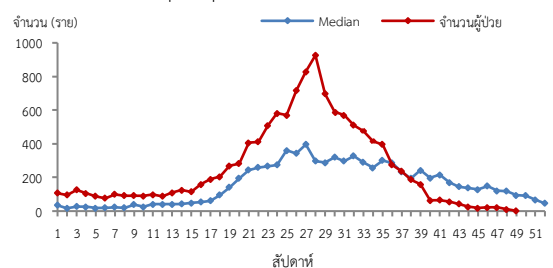
1. ฝ้าระวังผู้ป่วยโดยเฉพาะเด็กเล็กในศูนย์เด็กเล็กและกลุ่มนักเรียน ถ้าพบผู้ป่วยจะต้องสอบสวนโรคเฉพาะรายทุกราย และดำเนินการควบคุมโรคตามมาตรการ 0 3 7
2. ควบคุมค่าดัชนีลูกน้ำยุงลายไม่ให้เกินเกณฑ์มาตรฐานที่กำหนด (HI≤5, CI=0)
3. ประชาสัมพันธ์มาตรการ 3 เก็บป้องกัน 3 โรค และ 5ป 1ข ในการควบคุมโรคไข้เลือดออก
4. สร้างความเข้าใจและความตระหนักในการควบคุม ป้องกันโรคไข้เลือดออก “บ้านตนเอง ครอบครัวตนเอง คนในครอบครัวต้องเป็นผู้ดูแลกันเองเป็นอันดับแรก “หรือที่เรียกว่า “บ้านใครบ้านมัน”

ตารางที่ 2 อัตราป่วยโรคไข้เลือดออกสูงสุด 10 อันดับแรกในปี 2563 เขตสุขภาพที่ 9

| อัตราป่วยสะสม 10 อันดับแรก ระหว่างวันที่ 1 ม.ค. – 19 ธ.ค. 2563 | | | | |
|---|-----------------|------------|---------|------------|
| ลำดับ | อำเภอ | จังหวัด | Pt. ราย | อัตราป่วย* |
| 1 | เฉลิมพระเกียรติ | นครราชสีมา | 270 | 756.3 |
| 2 | พุทไธสง | บุรีรัมย์ | 223 | 478.37 |
| 3 | เทพารักษ์ | นครราชสีมา | 117 | 469.01 |
| 4 | ปักธงชัย | นครราชสีมา | 523 | 445.8 |
| 5 | โชคชัย | นครราชสีมา | 309 | 378.06 |
| 6 | เมือง | นครราชสีมา | 1682 | 367.34 |
| 7 | โนนไทย | นครราชสีมา | 262 | 364.1 |
| 8 | สูงเนิน | นครราชสีมา | 293 | 352.07 |
| 9 | จักราช | นครราชสีมา | 217 | 304.36 |
| 10 | เกษตรสมบูรณ์ | ชัยภูมิ | 333 | 297.5 |



รูปที่ 1 แผนภูมิแสดงอัตราป่วยโรคไข้เลือดออกต่อประชากรแสนคน จำแนกตามกลุ่มอายุ ปี 2563



หมายเหตุ: สัปดาห์ที่ 49-50 ข้อมูลยังไม่ครบถ้วน
รูปที่ 2 จำนวนผู้ป่วยโรคไข้เลือดออกจำแนกรายสัปดาห์เปรียบเทียบ ข้อมูลปี 2563 กับค่ามัธยฐาน 5 ปีย้อนหลัง (2558-2562) ตารางที่ 1 เปรียบเทียบผู้ป่วยโรคไข้เลือดออกปี 2563 และปี 2562 ช่วงเวลาเดียวกันแยกรายจังหวัด

| จังหวัด | ปี 2563 (1ม.ค.-19 ธ.ค.63) | | ปี 2562 (1ม.ค.-19 ธ.ค. 62) | | อัตราป่วยปี 63/62 (เท่า) |
|------------|---------------------------|------------|----------------------------|------------|--------------------------|
| | Pt. (ราย) | อัตราป่วย* | Pt. (ราย) | อัตราป่วย* | |
| นครราชสีมา | 6,215 | 235.17 | 9,607 | 364.01 | 0.65 |
| ชัยภูมิ | 2,494 | 218.95 | 2,665 | 233.90 | 0.94 |
| สุรินทร์ | 2,447 | 175.10 | 3,773 | 270.04 | 0.65 |
| บุรีรัมย์ | 1,328 | 83.34 | 3,846 | 241.60 | 0.34 |

หมายเหตุ * อัตราป่วยต่อประชากรแสนคน



รูปที่ 3 อัตราป่วยโรคไข้เลือดออก ปี 2563 จำแนกรายอำเภอในเขตสุขภาพที่ 9

โรคไข้หวัดใหญ่ ปี 2563 (วันที่ 1 มกราคม –26 ธันวาคม 2563)

สถานการณ์โรคไข้หวัดใหญ่ประเทศไทย

ตั้งแต่วันที่ 1 มกราคม–21 ธันวาคม 2563 มีผู้ป่วย 121,389 ราย อัตราป่วย 182.78 ต่อประชากรแสนคน เสียชีวิต 3 ราย อัตราป่วยตายร้อยละ 0.002 อัตราส่วนเพศชายต่อเพศหญิง 1:1.07 พบมากที่สุดในกลุ่มอายุ 0-4 ปี ร้อยละ 23.75 รองลงมา คือกลุ่มอายุ 10-14 ปีร้อยละ 11.84 และกลุ่มอายุ 7-9 ปี ร้อยละ 10.33 ตามลำดับ ภาคที่มีอัตราป่วยสูงสุดคือ ภาคเหนือ 255.31 ต่อประชากรแสนคน รองลงมา คือ ภาคกลาง 210.56 ต่อประชากรแสนคน ภาคตะวันออกเฉียงเหนือ157.66 ต่อประชากรแสนคน และภาคใต้ 81.21 ต่อประชากรแสนคนตามลำดับ โดยจังหวัดที่มีอัตราป่วยสูงสุดในประเทศ คือ จังหวัดพะเยา อัตราป่วย 470.10 ต่อประชากรแสนคน

สถานการณ์โรคไข้หวัดใหญ่เขตสุขภาพที่ 9

ตั้งแต่วันที่ 1 มกราคม–19 ธันวาคม 2563 พบผู้ป่วย 13,038 ราย อัตราป่วย 192.51 ต่อประชากรแสนคน มีผู้เสียชีวิต 2 ราย (นครราชสีมา 2ราย) อัตราป่วยตายร้อยละ 0.02 อัตราส่วนเพศชายต่อเพศหญิง1:1.12 พบมากที่สุดในกลุ่มอายุ 0-4 ปีอัตราป่วย 805.49 ต่อประชากรแสนคน รองลงมา คือ กลุ่มอายุ5-9 ปี อัตราป่วย 620.77 ต่อประชากรแสนคน และกลุ่มอายุ 10-14 ปีอัตราป่วย 347.65 ต่อประชากรแสนคน ตามลำดับ ดังรูปที่ 1

เปรียบเทียบผู้ป่วยโรคไข้หวัดใหญ่ ปี 2563 กับค่ามัธยฐาน 5 ปีย้อนหลัง (2558-2562) พบว่าปี 2563ตั้งแต่สัปดาห์ที่1–8มีความผิดปกติของการเกิดโรคไข้หวัดใหญ่เนื่องจากจำนวนผู้ป่วยมากกว่าค่ามัธยฐาน 5 ปีย้อนหลัง แต่ตั้งแต่สัปดาห์ที่ 9-ปัจจุบัน แนวโน้มการเกิดโรคลดลงอย่างต่อเนื่องและน้อยกว่าค่ามัธยฐาน 5 ปีย้อนหลัง (สัปดาห์ที่ 49-50 ข้อมูลยังไม่ครบถ้วน) ดังรูปที่ 2และพบว่าส่วนใหญ่มีค่าสัดส่วน ILI ต่ำกว่า ร้อยละ 5 ยกเว้นจังหวัดสุรินทร์ เกินร้อยละ 5 ในสัปดาห์ที่ 38 ดังรูปที่ 3

จังหวัดที่มีอัตราป่วยโรคไข้หวัดใหญ่สูงสุดคือ จังหวัดนครราชสีมา 268.09 ต่อประชากรแสนคน รองลงมาคือ จังหวัดบุรีรัมย์ 183.45 ต่อประชากรแสนคน จังหวัดชัยภูมิ 174.18 ต่อประชากรแสนคน และจังหวัดสุรินทร์ 74.85 ต่อประชากรแสนคน ตามลำดับ รายละเอียดดังตารางที่ 1 เมื่อจำแนกอัตราป่วยโรคไข้หวัดใหญ่ระดับอำเภอ พบว่า อำเภอที่มีอัตราป่วยสูงที่สุดคือ อำเภอเสิงสาง จังหวัดนครราชสีมา 935.19 ต่อประชากรแสนคน รองลงมาคือ อำเภอบัวใหญ่ จังหวัดนครราชสีมา 537.10 ต่อประชากรแสนคน และอำเภอลำปลายมาศ จังหวัดบุรีรัมย์ 479.37 ต่อประชากรแสนคน ตามลำดับ รายละเอียดดังตารางที่ 2

ข้อเสนอแนะ

1. โรคไข้หวัดใหญ่เป็นโรคที่มีวิธีการป้องกันและวิธีการรักษาที่มีประสิทธิภาพ แต่ต้องเฝ้าระวังในกลุ่มผู้สูงอายุอย่างเข้มข้นเนื่องจากเป็นกลุ่มที่มีอัตราป่วยต่ำแต่มีอัตราป่วยตายสูง ส่วนใหญ่อยู่ในกลุ่มผู้สูงอายุที่มีโรคประจำตัวด้วยโรคเรื้อรังซึ่งไม่ได้รับวัคซีนป้องกันโรคไข้หวัดใหญ่
2. เฝ้าระวังผู้ป่วยที่มีอาการ ILI โดยเฉพาะกลุ่มผู้สูงอายุ ถ้าพบผู้ป่วยมีอาการเข้าได้กับโรคไข้หวัดใหญ่ต้องตรวจทางห้องปฏิบัติการด้วย Rapid test และให้ยา Oseltamivir
3. ในสถานที่ที่มีคนอยู่หนาแน่นและพักค้าง เช่น เรือนจำ ค่ายทหาร โรงเรียน การเข้าค่ายพักแรม ควรมีการคัดกรองผู้ที่มีอาการคล้ายไข้หวัดใหญ่ หากพบผู้ป่วยต้องมีการแยกผู้ป่วยโดยให้แยกห้องนอน หรือหยุดเรียน หยุดงาน
4. เมื่อมีผู้ป่วยโรคไข้หวัดใหญ่จะต้องดำเนินการสอบสวนโรคเฉพาะรายทุกราย และค้นหาผู้ป่วยเพิ่มเติมในพื้นที่

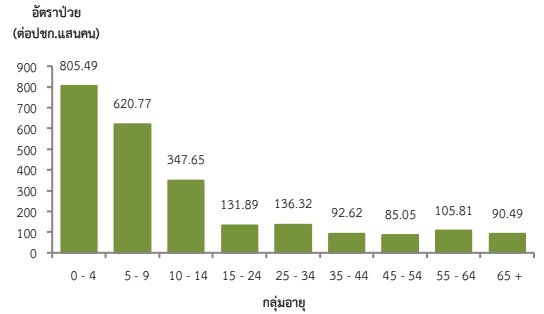
ตารางที่ 1 เปรียบเทียบอัตราป่วยโรคไข้หวัดใหญ่ปี 2563และปี 2562 ช่วงเวลาเดียวกันแยกรายจังหวัด

| จังหวัด | ปี 2563 (1 ม.ค.-19 ธ.ค.63) | | ปี 2562 (1 ม.ค.-19 ธ.ค.62) | | อัตราป่วย 63/62 (เท่า) |
|------------|-------------------------------|------------|-------------------------------|------------|------------------------------|
| | Pt. ราย | อัตราป่วย* | Pt. ราย | อัตราป่วย* | |
| นครราชสีมา | 7,085 | 268.09 | 25,328 | 959.68 | 0.28 |
| บุรีรัมย์ | 2,923 | 183.45 | 7,143 | 448.71 | 0.41 |
| ชัยภูมิ | 1,984 | 174.18 | 5,108 | 448.32 | 0.39 |
| สุรินทร์ | 1,046 | 74.85 | 6,853 | 490.49 | 0.15 |

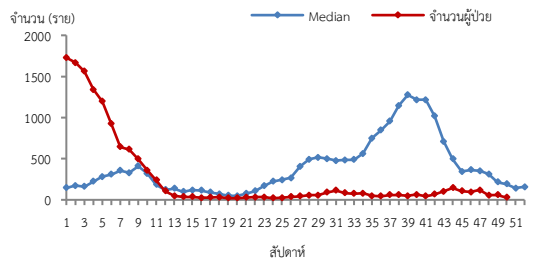
หมายเหตุ * อัตราป่วยต่อประชากรแสนคน

ตารางที่ 2 อัตราป่วยโรคไข้หวัดใหญ่สูงสุด 10 อันดับแรก ในปี 2563เขตสุขภาพที่ 9

| อัตราป่วยสะสม 10 อันดับแรก ระหว่างวันที่ 1 ม.ค. – 19 ธ.ค.2563 | | | | |
|--|-----------|------------|------------|------------|
| ลำดับ | อำเภอ | จังหวัด | Pt. ราย | อัตราป่วย* |
| 1 | เสิงสาง | นครราชสีมา | 659 | 935.19 |
| 2 | บัวใหญ่ | นครราชสีมา | 445 | 537.01 |
| 3 | ลำปลายมาศ | บุรีรัมย์ | 644 | 479.37 |
| 4 | เมือง | นครราชสีมา | 2086 | 455.57 |
| 5 | หนองกี่ | บุรีรัมย์ | 301 | 429.4 |
| 6 | บัวลาย | นครราชสีมา | 103 | 418.61 |
| 7 | โชคชัย | นครราชสีมา | 335 | 409.87 |
| 8 | ปักธงชัย | นครราชสีมา | 477 | 406.59 |
| 9 | ละหานทราย | บุรีรัมย์ | 293 | 400.24 |
| 10 | ห้วยแถลง | นครราชสีมา | 286 | 377.21 |

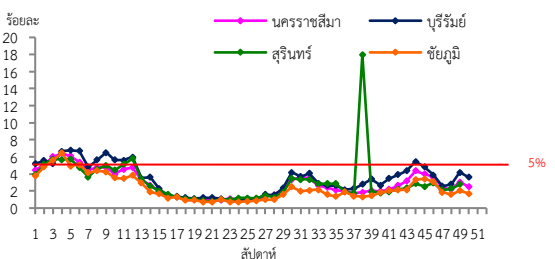


รูปที่ 1 แผนภูมิแสดงอัตราป่วยโรคไข้หวัดใหญ่ต่อประชากรแสนคน จำแนกตามกลุ่มอายุ ปี 2563



หมายเหตุ : สัปดาห์ที่ 49-50 ข้อมูลยังไม่ครบถ้วน

รูปที่ 2 จำนวนผู้ป่วยโรคไข้หวัดใหญ่จำแนกรายสัปดาห์เปรียบเทียบกับข้อมูลปี 2563 กับค่ามัธยฐาน 5 ปี ย้อนหลัง (2558 - 2562)



รูปที่ 3 สัดส่วน ILI ต่อผู้ป่วยนอก แยกรายจังหวัดเขตสุขภาพที่ 9 นครราชสีมา ปี 2563

ที่มา : ระบบเฝ้าระวังโรคทางระบาดวิทยาของกลุ่มอาการคล้ายไข้หวัดใหญ่ สำนักระบาดวิทยา กรมควบคุมโรค ข้อมูล ณ วันที่ 24 ธ.ค.2563



รูปที่ 4 อัตราป่วยโรคไข้หวัดใหญ่ ปี 2563 จำแนกรายอำเภอในเขตสุขภาพที่ 9

โรคไข้วัดข่อยงาย ปี 2563(วันที่ 1 มกราคม – 26 ธันวาคม 2563)

สถานการณ์โรคไข้วัดข่อยงายประเทศไทย

ตั้งแต่วันที่ 1 มกราคม-19 ธันวาคม 2563 พบผู้ป่วย 10,875 ราย อัตราป่วย 16.37 ต่อประชากรแสนคน ไม่มีผู้เสียชีวิต อัตราส่วนเพศชายต่อเพศหญิง 1: 1.37 กลุ่มอายุที่พบมากที่สุดคือ 35-44 ปี ร้อยละ 18.26 รองลงมา คือ กลุ่มอายุ 25-34 ปี ร้อยละ 18.02 และอายุ 45-54 ปี ร้อยละ 15.88ตามลำดับภาคที่มีอัตราป่วยสูงสุด คือ ภาคเหนือ 29.14 ต่อประชากรแสนคน รองลงมาคือภาคกลาง 23.47 ต่อประชากรแสนคน ภาคตะวันออกเฉียงเหนือ 7.28 ต่อประชากรแสนคน และภาคใต้ 4.07 ต่อประชากรแสนคนตามลำดับ โดยจังหวัดที่มีอัตราป่วยสูงสุดในประเทศ คือ จังหวัดจันทบุรี อัตราป่วย 452.94 ต่อประชากรแสนคน

สถานการณ์โรคไข้วัดข่อยงายเขตสุขภาพที่ 9

ตั้งแต่วันที่ 1 มกราคม-19 ธันวาคม 2563 มีผู้ป่วย 415 ราย อัตราป่วย 6.13 ต่อประชากรแสนคน ไม่มีผู้เสียชีวิต อัตราส่วนเพศชายต่อเพศหญิง 1:2.37 มากที่สุดในกลุ่มอายุ 10-14 ปี อัตราป่วย 12.31 ต่อประชากรแสนคน รองลงมา คือ กลุ่มอายุ 25-34 ปี อัตราป่วย 9.61 ต่อประชากรแสนคน และกลุ่มอายุ 35-44 ปี อัตราป่วย 8.56 ต่อประชากรแสนคนตามลำดับดังรูปที่ 1

เปรียบเทียบจำนวนผู้ป่วยโรคไข้วัดข่อยงายปี 2563 กับค่ามัธยฐาน 5 ปีย้อนหลัง (2558-2562) พบความผิดปกติของการเกิดโรคโดยมีจำนวนผู้ป่วยมากกว่าค่ามัธยฐาน 5 ปีย้อนหลังอย่างต่อเนื่องตั้งแต่วันที่ 1 (สัปดาห์ที่ 37-39 ข้อมูลยังไม่ครบถ้วน) ดังรูปที่ 2

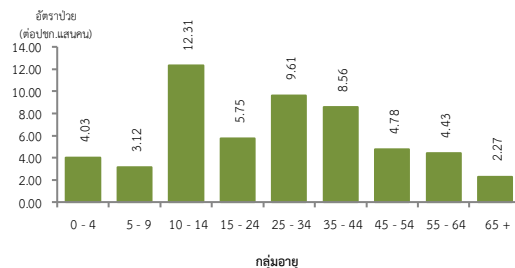
จังหวัดที่มีอัตราป่วยโรคไข้วัดข่อยงายสูงสุดคือจังหวัดสุรินทร์ 16.39 ต่อประชากรแสนคนรองลงมาคือจังหวัดนครราชสีมา 5.60 ต่อประชากรแสนคน จังหวัดชัยภูมิ 1.84 ต่อประชากรแสนคน และจังหวัดบุรีรัมย์ 1.07 ต่อประชากรแสนคนตามลำดับ รายละเอียดดังตารางที่ 1 เมื่อจำแนกอัตราป่วยโรคไข้วัดข่อยงายระดับอำเภอ พบว่า อำเภอที่มีอัตราป่วยสูงสุดคืออำเภอปากช่อง จังหวัดนครราชสีมา 48.59 ต่อประชากรแสนคน รองลงมาคืออำเภอปราสาท จังหวัดสุรินทร์ 36.21 ต่อประชากรแสนคนและอำเภอท่าตูม จังหวัดสุรินทร์ 30.96 ต่อประชากรแสนคนตามลำดับ รายละเอียดดังตารางที่ 2

ข้อเสนอแนะ

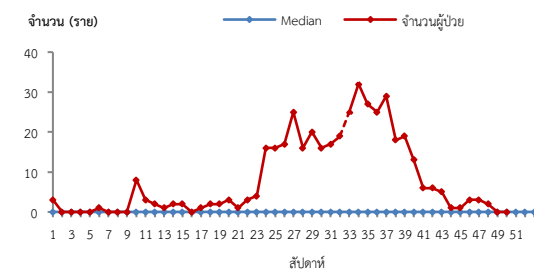
1. รายงานผู้ป่วยสงสัยในระบบรายงาน 506 และรายงานเหตุการณ์ผิดปกติเมื่อพบผู้ป่วยสงสัยเป็นกลุ่มก้อนและดำเนินการควบคุมโรค ตามมาตรการ 331 อย่างเข้มข้นและต่อเนื่อง
2. การพนสารเคมี ควรพ่นโดยเครื่องติดรถยนต์ วิธีฝอยละออง ULV พ่นครอบคลุมทั้งหมู่บ้านตามมาตรการ Day1 และ Day 7
3. ดำเนินการควบคุมลูกน้ำยุงลายโดยวิธีการทางกายภาพหรือชีวภาพให้ดัชนีความชุกลูกน้ำยุงลาย (HI,CI) เป็น 0 ทั้งชุมชน วัด โรงเรียน 4 สัปดาห์ต่อเนื่องกัน
4. เฝ้าระวังผู้ป่วยรายใหม่จนครบ 28 วันจากวันพบผู้ป่วยรายสุดท้าย โดยการควบคุมโรคได้ คือ ไม่พบผู้ป่วยรายใหม่ นับจากรายสุดท้ายติดต่อกันในหมู่บ้านนั้น 28 วัน

ตารางที่ 2 อัตราป่วยโรคไข้วัดข่อยงายสูงสุด 10 อันดับแรกในปี 2563เขตสุขภาพที่ 9

| อัตราป่วยสะสม 10 อันดับแรก ระหว่างวันที่ 1 ม.ค.-19 ธ.ค. 2563 | | | | |
|---|---------------|------------|--------|------------|
| ลำดับ | อำเภอ | จังหวัด | Pt.ราย | อัตราป่วย* |
| 1 | ปากช่อง | นครราชสีมา | 94 | 48.59 |
| 2 | ปราสาท | สุรินทร์ | 57 | 36.21 |
| 3 | ท่าตูม | สุรินทร์ | 30 | 30.96 |
| 4 | เมือง | สุรินทร์ | 81 | 30.8 |
| 5 | พนมดงรัก | สุรินทร์ | 9 | 23.68 |
| 6 | ศีขรภูมิ | สุรินทร์ | 22 | 16.19 |
| 7 | ชำนิ | บุรีรัมย์ | 5 | 14.3 |
| 8 | ชุมพลบุรี | สุรินทร์ | 7 | 9.75 |
| 9 | สีคิ้ว | นครราชสีมา | 11 | 8.77 |
| 10 | เขวาสินรินทร์ | สุรินทร์ | 3 | 8.57 |



รูปที่ 1 แผนภูมิแสดงอัตราป่วยโรคไข้วัดข่อยงายต่อประชากรแสนคน จำแนกตามกลุ่มอายุปี 2563



รูปที่ 2 จำนวนผู้ป่วยโรคไข้วัดข่อยงายจำนวนรายสัปดาห์เปรียบเทียบกับข้อมูลปี 2563 กับค่ามัธยฐาน 5 ปีย้อนหลัง (2558-2562)

ตารางที่ 1 เปรียบเทียบอัตราป่วยโรคไข้วัดข่อยงายปี 2563และปี 2562 ช่วงเวลาเดียวกันแยกรายจังหวัด

| จังหวัด | ปี 2563 (1 ม.ค.-19ธ.ค.63) | | ปี 2562 (1 ม.ค.-19ธ.ค.62) | | อัตราป่วย ปี 63/62 (เท่า) |
|------------|------------------------------|----------------|------------------------------|----------------|---------------------------------|
| | Pt. (ราย) | อัตรา ป่วย* | Pt. (ราย) | อัตรา ป่วย* | |
| สุรินทร์ | 229 | 16.39 | 14 | 1.00 | 16.39 |
| นครราชสีมา | 148 | 5.60 | 13 | 0.49 | 11.43 |
| ชัยภูมิ | 21 | 1.84 | 15 | 1.32 | 1.39 |
| บุรีรัมย์ | 17 | 1.07 | 3 | 0.19 | 5.63 |

หมายเหตุ * อัตราป่วยต่อประชากรแสนคน



รูปที่ 3 อัตราป่วยโรคไข้วัดข่อยงาย ปี 2563จำแนกรายอำเภอ ในเขตสุขภาพที่ 9

โรคหัด ปี 2563 (วันที่ 1 มกราคม – 26 ธันวาคม 2563)

สถานการณ์โรคหัดประเทศไทย

ตั้งแต่วันที่ 1 มกราคม – 15 ธันวาคม 2563 พบผู้ป่วย 1,183 ราย อัตราป่วย 1.78 ต่อประชากรแสนคน ไม่มีผู้เสียชีวิต อัตราส่วนเพศหญิงต่อเพศชาย 1: 1.03 พบมากที่สุดในกลุ่มอายุ 0-4 ปี ร้อยละ 28.40 รองลงมาคือกลุ่มอายุ 15-24 ปี ร้อยละ 22.91 และกลุ่มอายุ 25-34 ร้อยละ 17.50 ตามลำดับ ภาคที่มีอัตราป่วยสูงสุดคือภาคใต้ 3.98 ต่อประชากรแสนคน รองลงมาคือภาคเหนือ 1.98 ต่อประชากรแสนคน ภาคกลาง 1.62 ต่อประชากรแสนคน และภาคตะวันออกเฉียงเหนือ 0.89 ต่อประชากรแสนคนตามลำดับ โดยจังหวัดที่มีอัตราป่วยสูงสุดในประเทศ คือ จังหวัดนครราชสีมา อัตราป่วย 15.33 ต่อประชากรแสนคน

สถานการณ์โรคหัดเขตสุขภาพที่ 9

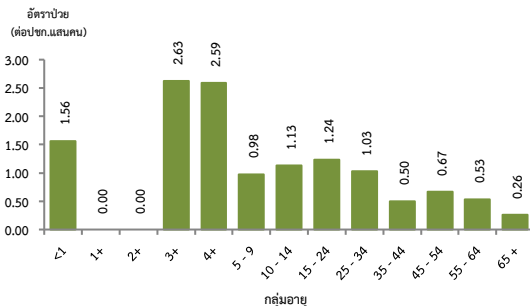
ตั้งแต่วันที่ 1 มกราคม – 19 ธันวาคม 2563 พบผู้ป่วยโรคหัด 54 ราย อัตราป่วย 0.80 ต่อประชากรแสนคน ไม่มีรายงานผู้เสียชีวิต อัตราส่วนเพศหญิงต่อเพศชาย 1:1.70 พบมากในอายุ 3 ปี อัตราป่วย 2.63 ต่อประชากรแสนคน รองลงมาคือ อายุ 4 ปี อัตราป่วย 2.59 ต่อประชากรแสนคน และอายุ 1 ปี อัตราป่วย 1.56 ต่อประชากรแสนคน ดังรูปที่ 1

ผู้ป่วยปี 2563 เปรียบเทียบค่ามัธยฐาน 5 ปีย้อนหลัง (2558-2562) สัปดาห์ที่ 7-9 มีความผิดปกติของการเกิดโรคเนื่องจากมีจำนวนผู้ป่วยมากกว่าค่ามัธยฐาน 5 ปีย้อนหลัง แต่ตั้งแต่สัปดาห์ที่ 23-ปัจจุบันจำนวนผู้ป่วยน้อยกว่าค่ามัธยฐาน 5 ปีย้อนหลัง (สัปดาห์ที่ 49-50 ข้อมูลยังไม่ครบถ้วน) ดังรูปที่ 2

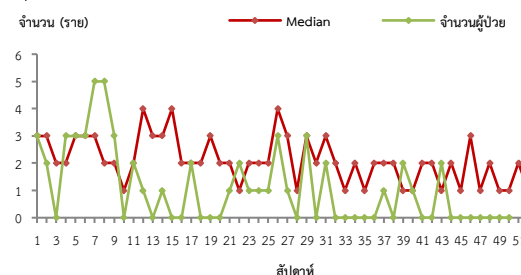
จังหวัดที่มีอัตราป่วยโรคหัดสูงสุดคือจังหวัดชัยภูมิ 2.19 ต่อประชากรแสนคน รองลงมาคือ จังหวัดนครราชสีมา 0.76 ต่อประชากรแสนคน จังหวัดสุรินทร์ 0.36 ต่อประชากรแสนคน และจังหวัดบุรีรัมย์ 0.25 ต่อประชากรแสนคน ตามลำดับ รายละเอียดดังตารางที่ 1 ซึ่งเมื่อจำแนกอัตราป่วยโรคหัดระดับอำเภอพบว่า อำเภอที่มีอัตราป่วยสูงสุดคือ อำเภอจัตุรัสจังหวัดชัยภูมิ 23.77 ต่อประชากรแสนคน รองลงมาคืออำเภอบัวเชด จังหวัดสุรินทร์ 7.29 ต่อประชากรแสนคน และอำเภอพลับพลาชัย จังหวัดบุรีรัมย์ 4.51 ต่อประชากรแสนคน รายละเอียดดังตารางที่ 2

ข้อเสนอแนะ

1. หน่วยงานสาธารณสุข และสถานพยาบาลควรเพิ่มความเข้มแข็งในการเฝ้าระวังและสอบสวนผู้ป่วยไข้ออกผื่นและผู้ป่วยสงสัยหัด โดยให้มีการสอบสวนและรายงานผู้ป่วยสงสัย รวมถึงเก็บตัวอย่างเลือดส่งตรวจยืนยันทางห้องปฏิบัติการ ผ่านระบบ Measles Database Online (www.eradicationthai.com) ภายใน 48 ชั่วโมงหลังพบผู้ป่วยสงสัย
2. เน้นการดูแลและแยกผู้ป่วยหัดในโรงพยาบาล โดยพิจารณาให้วิตามินเอแก่ผู้ป่วยสงสัยหัดทุกรายเพื่อลดอาการรุนแรง และควรแยกผู้ป่วยออกจากผู้ป่วยโรคอื่นเพื่อลดโอกาสการติดเชื้อในโรงพยาบาล
3. ให้ความรู้เกี่ยวกับโรคหัด การติดต่อ/การป้องกัน/การรักษา แก่ผู้ป่วยและบุคคลใกล้ชิด
4. รมรงค์ให้วัคซีนในกลุ่มเป้าหมายที่อยู่ในพื้นที่ระบาด และไม่สามารถตรวจสอบประวัติการได้รับวัคซีน



รูปที่ 1 แผนภูมิแสดงอัตราป่วยโรคหัดต่อประชากรแสนคนจำแนกตามกลุ่มอายุ ปี 2563



หมายเหตุ : สัปดาห์ที่ 49-50 ข้อมูลยังไม่ครบถ้วน

รูปที่ 2 จำนวนผู้ป่วยโรคหัด จำแนกรายสัปดาห์เปรียบเทียบกับข้อมูลปี 2563 กับค่ามัธยฐาน 5 ปี ย้อนหลัง (2558-2562)

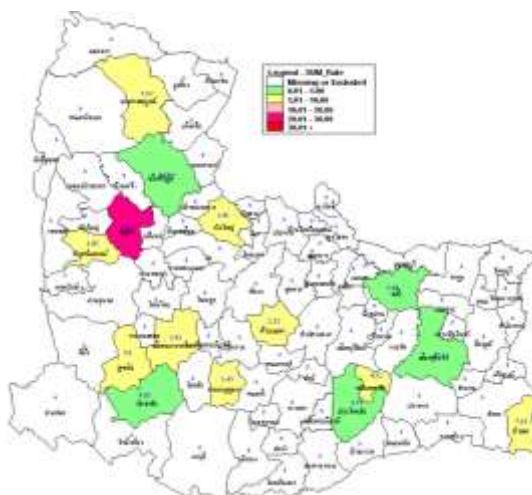
ตารางที่ 1 เปรียบเทียบอัตราป่วยโรคหัดปี 2563 และปี 2562 ช่วงเวลาเดียวกัน แยกรายจังหวัด

| จังหวัด | ปี 2563 (1 ม.ค.-19 ธ.ค. 63) | | ปี 2562 (1 ม.ค.-19 ธ.ค. 62) | | อัตราป่วย ปี 63/62 (เท่า) |
|------------|--------------------------------|----------------|--------------------------------|----------------|---------------------------------|
| | Pt. (ราย) | อัตรา ป่วย* | Pt. (ราย) | อัตรา ป่วย* | |
| ชัยภูมิ | 25 | 2.19 | 23 | 2.02 | 1.084 |
| นครราชสีมา | 20 | 0.76 | 63 | 2.39 | 0.318 |
| สุรินทร์ | 5 | 0.36 | 20 | 1.43 | 0.252 |
| บุรีรัมย์ | 4 | 0.25 | 25 | 1.57 | 0.159 |

หมายเหตุ * อัตราป่วยต่อประชากรแสนคน

ตารางที่ 2 อัตราป่วยโรคหัดสูงสุด 7 อันดับแรกในปี 2563 เขตสุขภาพที่ 9

| อัตราป่วยสะสม 10 อันดับแรก ระหว่างวันที่ 1 ม.ค.-19 ธ.ค. 2563 | | | | |
|---|----------------|------------|---------|------------|
| ลำดับ | อำเภอ | จังหวัด | Pt. ราย | อัตราป่วย* |
| 1 | จัตุรัส | ชัยภูมิ | 18 | 23.77 |
| 2 | บัวเชด | สุรินทร์ | 3 | 7.29 |
| 3 | พลับพลาชัย | บุรีรัมย์ | 2 | 4.51 |
| 4 | สูงเนิน | นครราชสีมา | 3 | 3.6 |
| 5 | เกษตรสมบูรณ์ | ชัยภูมิ | 4 | 3.57 |
| 6 | เมือง | นครราชสีมา | 12 | 2.62 |
| 7 | บัวใหญ่ | นครราชสีมา | 2 | 2.41 |
| 8 | บ้านหันจตุรงค์ | ชัยภูมิ | 1 | 1.85 |
| 9 | หนองบุญมาก | นครราชสีมา | 1 | 1.65 |
| 10 | ห้วยแถลง | นครราชสีมา | 1 | 1.32 |



รูปที่ 3 อัตราป่วยโรคหัดปี 2563 จำแนกรายอำเภอในเขตสุขภาพที่ 9

โรคปอดบวม ปี 2563 (วันที่ 1 มกราคม – 26 ธันวาคม 2563)

สถานการณ์โรคปอดบวมประเทศไทย

ตั้งแต่วันที่ 1 มกราคม – 21 ธันวาคม 2563 พบผู้ป่วย 187,736 ราย อัตราป่วย 282.68 ต่อประชากรแสนคน เสียชีวิต 135 ราย อัตราป่วยตายร้อยละ 0.07 อัตราส่วนเพศหญิงต่อเพศชาย 1:1.28 พบมากที่สุดในกลุ่มอายุ 65 ปีขึ้นไป ร้อยละ 37.61 รองลงมาคือ กลุ่มอายุ 0-4 ปี ร้อยละ 25.44 และกลุ่มอายุ 55-64 ปี ร้อยละ 12.89 ตามลำดับ ภาคที่มีอัตราป่วยสูงสุดคือภาคตะวันออกเฉียงเหนือ 356.39 ต่อประชากรแสนคน รองลงมาคือภาคเหนือ 333.42 ต่อประชากรแสนคน ภาคใต้ 253.69 ต่อประชากรแสนคน และภาคกลาง 196.66 ต่อประชากรแสนคนตามลำดับ โดยจังหวัดที่มีอัตราป่วยสูงสุดในประเทศ คือ จังหวัดอุบลราชธานี อัตราป่วย 659.68 ต่อประชากรแสนคน

สถานการณ์โรคปอดบวมเขตสุขภาพที่ 9

ตั้งแต่วันที่ 1 มกราคม – 19 ธันวาคม 2563 พบผู้ป่วย 18,342 ราย อัตราป่วย 270.82 ต่อประชากรแสนคน เสียชีวิต 3 ราย (นครราชสีมา 3 ราย) อัตราป่วยตายร้อยละ 0.02 อัตราส่วนเพศหญิงต่อเพศชาย 1:1.22 พบมากที่สุดใน กลุ่มอายุ 0-4 ปี อัตราป่วย 1045.98 ต่อประชากรแสนคน รองลงมาคือกลุ่มอายุ 65 ปีขึ้นไป อัตราป่วย 987.59 ต่อประชากรแสนคน และกลุ่มอายุ 55-64 ปี อัตราป่วย 338.47 ต่อประชากรแสนคน ตามลำดับดังรูปที่ 1 เปรียบเทียบจำนวนผู้ป่วยโรคปอดบวม ปี 2563 กับค่ามัธยฐาน 5 ปีย้อนหลัง (2558-2562) พบว่าตั้งแต่สัปดาห์ที่ 10 - 43 ไม่พบความผิดปกติของการเกิดโรค โดยมีจำนวนผู้ป่วยน้อยกว่าค่ามัธยฐานและแนวโน้มการเกิดโรคลดลงอย่างต่อเนื่อง (สัปดาห์ที่ 49-50 ข้อมูลยังไม่ครบถ้วน) ดังรูปที่ 2

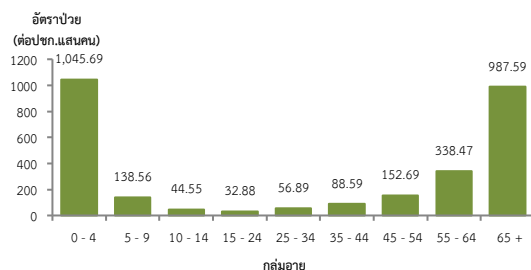
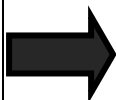
จังหวัดที่มีอัตราป่วยโรคปอดบวมสูงสุดคือ จังหวัดบุรีรัมย์ 366.39 ต่อประชากรแสนคน รองลงมาคือ จังหวัดชัยภูมิ 338.79 ต่อประชากรแสนคน จังหวัดนครราชสีมา 222.60 ต่อประชากรแสนคน และจังหวัดสุรินทร์ 197.64 ต่อประชากรแสนคนตามลำดับ รายละเอียดดังตารางที่ 1 เมื่อจำแนกอัตราป่วยโรคปอดบวมในระดับอำเภอพบว่า อำเภอที่มีอัตราป่วยสูงสุดคือ อำเภอหนองบัวระเหว จังหวัดชัยภูมิ 1034.89 ต่อประชากรแสนคน รองลงมาคือ อำเภอกระสัง จังหวัดบุรีรัมย์ 604.93 ต่อประชากรแสนคน และอำเภอลำปลายมาศ จังหวัดบุรีรัมย์ 544.87 ต่อประชากรแสนคนตามลำดับ รายละเอียดดังตารางที่ 2

ข้อเสนอแนะ

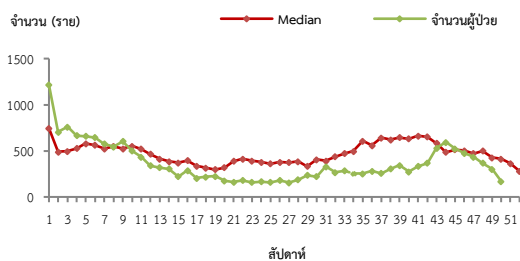
1. ผู้ป่วยที่เป็นโรคปอดบวมจากไข้หวัดใหญ่ควรให้ยาต้านเชื้อไวรัส
2. หลังจากผู้ป่วยได้รับการวินิจฉัยสาเหตุจากเชื้อแบคทีเรียควรรักษาด้วยยาปฏิชีวนะอย่างรวดเร็วที่สุด
3. ฉีดวัคซีนป้องกันโรคในกลุ่มเสี่ยงคือ เด็กเล็ก ผู้ที่มีอายุ 65 ปีขึ้นไป และผู้ที่มีภาวะภูมิคุ้มกันต่ำหรือมีโรคประจำตัวบางอย่าง การฉีดวัคซีนที่ส่งผลในการลดอัตราการเกิดโรคปอดบวมจากการติดเชื้อซึ่งได้แก่ วัคซีนป้องกันไข้หวัดใหญ่ และวัคซีนป้องกันโรคปอดอักเสบ

ตารางที่ 2 อัตราป่วยโรคปอดบวมที่สูงสุด 10 อันดับแรกในปี 2563 เขตสุขภาพที่ 9

| อัตราป่วยสะสม 10 อันดับแรก ระหว่างวันที่ 1 ม.ค.-19 ธ.ค. 2563 | | | | |
|---|---------------|------------|---------|------------|
| ลำดับ | อำเภอ | จังหวัด | Pt. ราย | อัตราป่วย* |
| 1 | หนองบัวระเหว | ชัยภูมิ | 396 | 1034.89 |
| 2 | กระสัง | บุรีรัมย์ | 636 | 604.93 |
| 3 | ลำปลายมาศ | บุรีรัมย์ | 732 | 544.87 |
| 4 | สีดา | นครราชสีมา | 123 | 505.3 |
| 5 | เขวาสินรินทร์ | สุรินทร์ | 174 | 496.86 |
| 6 | ประโคนชัย | บุรีรัมย์ | 654 | 480.95 |
| 7 | สังขะ | สุรินทร์ | 607 | 462.92 |
| 8 | พลับพลาชัย | บุรีรัมย์ | 202 | 455.05 |
| 9 | พุทไธสง | บุรีรัมย์ | 203 | 435.46 |
| 10 | ละหานทราย | บุรีรัมย์ | 311 | 424.83 |



รูปที่ 1 แผนภูมิแสดงอัตราป่วยโรคปอดบวมต่อประชากรแสนคนจำแนกตามกลุ่มอายุ ปี 2563



หมายเหตุ : สัปดาห์ที่ 49-50 ข้อมูลยังไม่ครบถ้วน

รูปที่ 2 จำนวนผู้ป่วยโรคปอดบวมจำแนกรายสัปดาห์เปรียบเทียบกับข้อมูลปี 2563 กับค่ามัธยฐาน 5 ปี ย้อนหลัง (2558-2562)

ตารางที่ 1 เปรียบเทียบอัตราป่วยโรคปอดบวมปี 2563 และปี 2562 ช่วงเวลาเดียวกันแยกจังหวัง

| จังหวัด | ปี 2563 (1 ม.ค.-19 ธ.ค. 63) | | ปี 2562 (1 ม.ค.-19 ธ.ค. 62) | | อัตราป่วย ปี 63/62 (เท่า) |
|------------|--------------------------------|----------------|--------------------------------|----------------|---------------------------------|
| | Pt. (ราย) | อัตรา ป่วย* | Pt. (ราย) | อัตรา ป่วย* | |
| บุรีรัมย์ | 5,838 | 366.39 | 6,472 | 406.56 | 0.90 |
| ชัยภูมิ | 3,859 | 338.79 | 5,754 | 505.02 | 0.67 |
| นครราชสีมา | 5,883 | 222.60 | 7,195 | 272.62 | 0.82 |
| สุรินทร์ | 2,762 | 197.64 | 5,126 | 366.88 | 0.54 |

หมายเหตุ * อัตราป่วยต่อประชากรแสนคน



รูปที่ 3 อัตราป่วยโรคปอดบวมปี 2563 จำแนกรายอำเภอในเขตสุขภาพที่ 9

นางสาวกัญญรัตน์ สระแก้ว นักวิชาการสถิติชำนาญการ/ผู้จัดทำ
นายอภิรัตน์ ไส่กำปัง นักวิชาการสาธารณสุขชำนาญการพิเศษ/ผู้ตรวจทาน