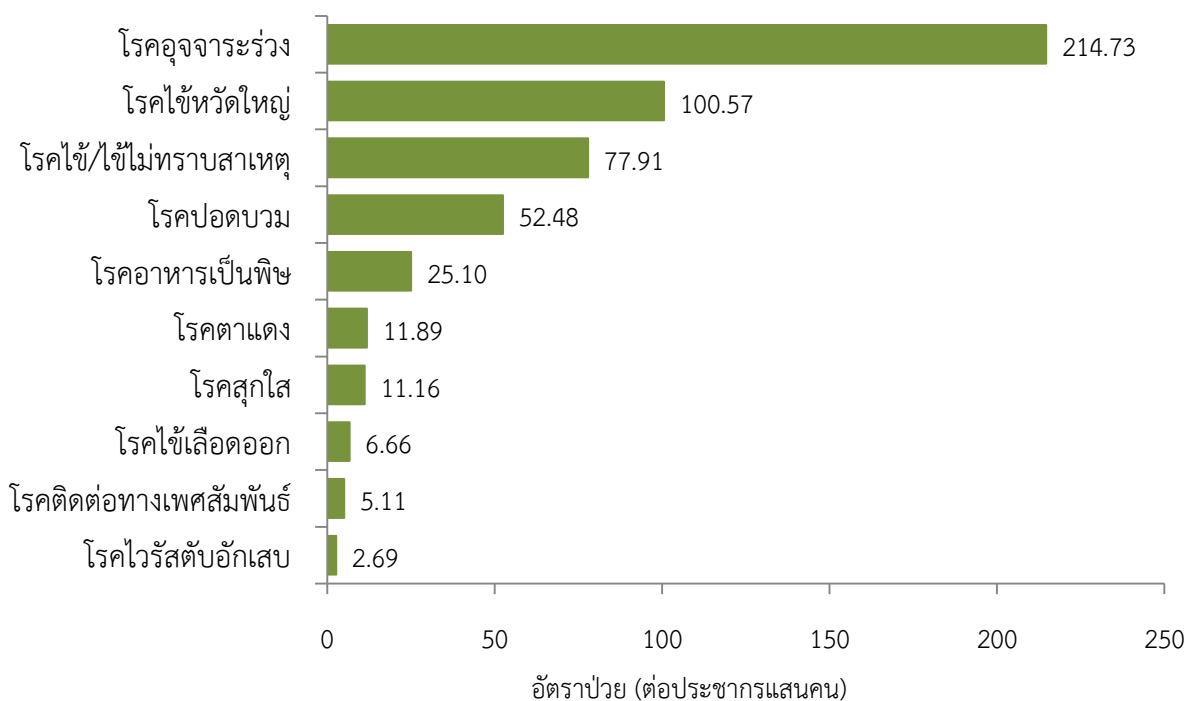


สถานการณ์โรคสำคัญที่เฝ้าระวังทางระบาดวิทยาในพื้นที่เขตสุขภาพที่ 9 ประจำสัปดาห์ที่ 6 ปี 2563 (วันที่ 10 - 17 กุมภาพันธ์ 2563)

การวิเคราะห์สถานการณ์ใช้ข้อมูลสะสมตั้งแต่สัปดาห์ที่ 1 - 5 (วันที่ 1 มกราคม - 9 กุมภาพันธ์ 2563) เขตสุขภาพที่ 9 ได้รับรายงานผู้ป่วยในระบบเฝ้าระวัง รง.506 จากเครือข่าย 4 จังหวัด (นครราชสีมา ชัยภูมิ สุรินทร์ และบุรีรัมย์) มีรายงานผู้เสียชีวิต 1 ราย ได้แก่ โรคไข้หวัดใหญ่ 1 ราย (นครราชสีมา 1 ราย)

10 อันดับโรคที่มีอัตราป่วยต่อประชากรแสนคนสูงสุด

10 อันดับโรคที่มีอัตราป่วยต่อประชากรแสนคนสูงสุด คือ โรคอุจจาระร่วง 214.73 ต่อประชากรแสนคน โรคไข้หวัดใหญ่ 100.57 ต่อประชากรแสนคน โรคไข้/ไข้ไม่ทราบสาเหตุ 77.91 ต่อประชากรแสนคน โรคปอดบวม 52.48 ต่อประชากรแสนคน โรคอาหารเป็นพิษ 25.10 ต่อประชากรแสนคน โรคตาแดง 11.89 ต่อประชากรแสนคน โรคสุกใส 11.16 ต่อประชากรแสนคน โรคไข้เลือดออก 6.66 ต่อประชากรแสนคน โรคติดต่อทางเพศสัมพันธ์ 5.11 ต่อประชากรแสนคน และโรคไวรัสตับอักเสบบี 2.69 ต่อประชากรแสนคน ตามลำดับ ดังรูปที่ 1



รูปที่ 1 10 อันดับโรคที่มีอัตราป่วยต่อประชากรแสนคนสูงสุดในพื้นที่เขตสุขภาพที่ 9
ที่มา : รายงาน 506 สำนักงานสาธารณสุขจังหวัดในพื้นที่ข้อมูล ณ วันที่ 13 กุมภาพันธ์ 2563

โรคที่เป็นปัญหาทางสาธารณสุขในพื้นที่เขตสุขภาพที่ 9 มีดังนี้

โรคไข้เลือดออกปี 2563 (วันที่ 1 มกราคม - 9 กุมภาพันธ์ 2563)

สถานการณ์โรคไข้เลือดออกประเทศไทย

ตั้งแต่วันที่ 1 มกราคม - 11 กุมภาพันธ์ 2563 มีผู้ป่วยโรคไข้เลือดออก 3,283 ราย อัตราป่วย 4.94 ต่อประชากรแสนคน ไม่มีผู้เสียชีวิต อัตราส่วนเพศชายต่อเพศหญิง 1 : 0.80 พบมากที่สุดในกลุ่มอายุ 15 - 24 ปี ร้อยละ 24.64 รองลงมาคือ กลุ่มอายุ 10 - 14 ปี ร้อยละ 20.32 และกลุ่มอายุ 25 - 34 ปี ร้อยละ 13.13 ตามลำดับ ภาคที่มีอัตราป่วยสูงสุด คือ ภาคใต้ 6.90 ต่อประชากรแสนคน รองลงมา คือ ภาคกลาง 6.61 ต่อประชากรแสนคน ภาคตะวันออกเฉียงเหนือ 3.51 ต่อประชากรแสนคน และภาคเหนือ 2.88 ต่อประชากรแสนคนตามลำดับ โดยจังหวัดที่มีอัตราป่วยสูงสุดในประเทศ คือ จังหวัดระยอง อัตราป่วย 21.98 ต่อประชากรแสนคน

สถานการณ์โรคไข้เลือดออกเขตสุขภาพที่ 9

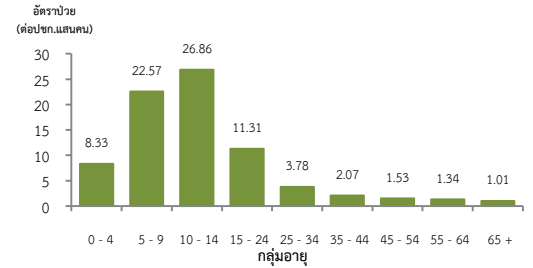
ตั้งแต่วันที่ 1 มกราคม - 9 กุมภาพันธ์ 2563 พบผู้ป่วย 451 ราย อัตราป่วย 6.68 ต่อประชากรแสนคน ไม่มีผู้เสียชีวิต อัตราส่วนเพศหญิงต่อเพศชาย 1 : 1.23 พบมากที่สุดในกลุ่มอายุ 10-14 ปี อัตราป่วย 26.86 ต่อประชากรแสนคน รองลงมา คือกลุ่มอายุ 5 - 9 ปี อัตราป่วย 22.57 ต่อประชากรแสนคน และกลุ่มอายุ 15 - 24 ปีอัตราป่วย 11.31 ต่อประชากรแสนคนตามลำดับ ดังรูปที่ 1

เปรียบเทียบจำนวนผู้ป่วยโรคไข้เลือดออกปี 2563 กับค่ามัธยฐาน 5 ปีย้อนหลัง (2558 - 2562) พบว่ามีความผิดปกติของการเกิดโรคตั้งแต่สัปดาห์ที่ 1 เนื่องจากจำนวนผู้ป่วยมากกว่าค่ามัธยฐาน (สัปดาห์ที่ 3 - 5 ข้อมูลยังไม่ครบถ้วน) ดังรูปที่ 2

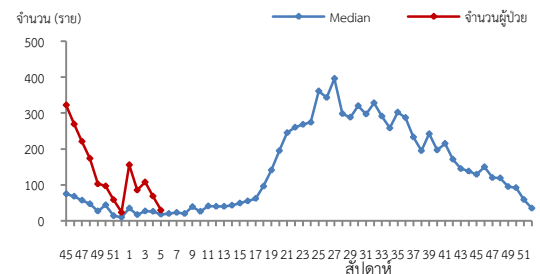
จังหวัดที่มีอัตราป่วยโรคไข้เลือดออกสูงสุด คือ จังหวัดนครราชสีมา 10.95 ต่อประชากรแสนคน รองลงมาคือ จังหวัดชัยภูมิ 6.41 ต่อประชากรแสนคน จังหวัดสุรินทร์ 3.29 ต่อประชากรแสนคน และจังหวัดบุรีรัมย์ 3.65 ต่อประชากรแสนคน ตามลำดับรายละเอียดดังตารางที่ 1 เมื่อจำแนกอัตราป่วยโรคไข้เลือดออกในระดับอำเภอพบว่า อำเภอที่มีอัตราป่วยสูงที่สุด คือ อำเภอโชคชัย จังหวัดนครราชสีมา 34.26 ต่อประชากรแสนคน รองลงมา คือ อำเภอโนนสูง จังหวัด นครราชสีมา 38.36 ต่อประชากรแสนคน และ อำเภอประทาย จังหวัดนครราชสีมา 28.27 ต่อประชากรแสนคน ตามลำดับ รายละเอียดดังตารางที่ 2

ข้อเสนอแนะ

1. ฝ้าระวังผู้ป่วยโดยเฉพาะเด็กเล็กในศูนย์เด็กเล็กและกลุ่มนักเรียน ถ้าพบผู้ป่วยจะต้องสอบสวนโรคเฉพาะรายทุกราย และดำเนินการควบคุมโรคตามมาตรฐาน 0 3 7
2. ควบคุมค่าดัชนีลูกน้ำยุงลายไม่ให้เกินเกณฑ์มาตรฐานที่กำหนด (HI≤10, CI=0)
3. ประชาสัมพันธ์มาตรการ 3 เก็บป้องกัน 3 โรค และ 5ป 1ข ในการควบคุมโรคไข้เลือดออก
4. สร้างความเข้าใจและความตระหนักในการควบคุม ป้องกันโรคไข้เลือดออก “บ้านตนเอง ครอบครัวตนเอง คนในครอบครัวต้องเป็นผู้ดูแลกันเองเป็นอันดับแรก “หรือที่เรียกว่า “บ้านใครบ้านมัน”



รูปที่ 1 แผนภูมิแสดงอัตราป่วยโรคไข้เลือดออกต่อประชากรแสนคน จำแนกตามกลุ่มอายุ ปี 2563



หมายเหตุ : สัปดาห์ที่ 3-5 ข้อมูลยังไม่ครบถ้วน

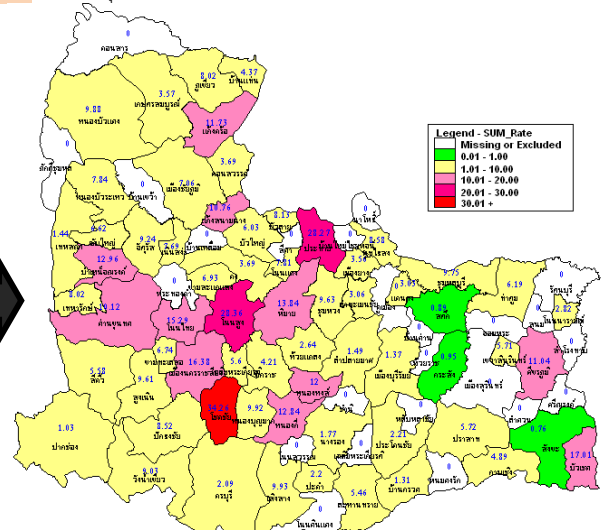
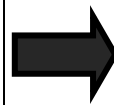
รูปที่ 2 จำนวนผู้ป่วยโรคไข้เลือดออกจำแนกรายสัปดาห์เปรียบเทียบกับข้อมูลปี 2563 กับค่ามัธยฐาน 5 ปีย้อนหลัง (2558 - 2562) ตารางที่ 1 เปรียบเทียบผู้ป่วยโรคไข้เลือดออกปี 2563 และปี 2562 ช่วงเวลาเดียวกันแยกรายจังหวัด

จังหวัด	ปี 2563 (1ม.ค.- 8ก.พ.63)		ปี 2562 (1ม.ค.- 8ก.พ.63)		อัตราป่วยปี 63/62 (เท่า)
	Pt. (ราย)	อัตรายป่วย*	Pt. (ราย)	อัตรายป่วย*	
	นครราชสีมา	289	10.95	291	
ชัยภูมิ	73	6.41	92	8.07	0.79
สุรินทร์	51	3.65	138	9.88	0.36
บุรีรัมย์	38	2.39	156	9.8	0.24

หมายเหตุ * อัตราป่วยต่อประชากรแสนคน

ตารางที่ 2 อัตราป่วยโรคไข้เลือดออกสูงสุด 10 อันดับแรกในปี 2563 เขตสุขภาพที่ 9

อัตราป่วยสะสม 10 อันดับแรก ระหว่างวันที่ 1ม.ค.- 8ก.พ.2563				
ลำดับ	อำเภอ	จังหวัด	Pt.ราย	อัตราป่วย*
1	โชคชัย	นครราชสีมา	28	34.26
2	โนนสูง	นครราชสีมา	36	28.36
3	ประทาย	นครราชสีมา	22	28.27
4	บัวเชด	สุรินทร์	7	17.01
5	เมือง	นครราชสีมา	75	16.38
6	โนนไทย	นครราชสีมา	11	15.29
7	พิมาย	นครราชสีมา	18	13.84
8	บำเหน็จณรงค์	ชัยภูมิ	7	12.96
9	หนองกี่	บุรีรัมย์	9	12.84
10	หนองหงส์	บุรีรัมย์	6	12.00



รูปที่ 3 อัตราป่วยโรคไข้เลือดออก ปี 2563 จำแนกรายอำเภอในเขตสุขภาพที่ 9

โรคไข้หวัดใหญ่ ปี 2563(วันที่ 1 มกราคม - 9 กุมภาพันธ์ 2563)

สถานการณ์โรคไข้หวัดใหญ่ประเทศไทย

ตั้งแต่วันที่ 1 มกราคม - 11 กุมภาพันธ์ 2563 มีผู้ป่วย 51,671 ราย อัตราป่วย 77.80 ต่อประชากรแสนคน เสียชีวิต 1 ราย อัตราป่วยตาย 0.001 อัตราส่วนเพศชายต่อเพศหญิง 1 : 1.11 พบมากที่สุดในกลุ่มอายุ 0 - 4 ปี ร้อยละ 20.58 รองลงมา คือ กลุ่มอายุ 10 - 14 ปี ร้อยละ 12.43 และกลุ่มอายุ 7 - 9 ปี ร้อยละ 11.55 ตามลำดับ ภาคที่มีอัตราป่วยสูงสุด คือ ภาคเหนือ 129.76 ต่อประชากรแสนคน รองลงมา คือ ภาคกลาง 96.52 ต่อประชากรแสนคน ภาคตะวันออกเฉียงเหนือ 52.30 ต่อประชากรแสนคน และ ภาคใต้ 25.39 ต่อประชากรแสนคน ตามลำดับ โดยจังหวัดที่มีอัตราป่วยสูงสุดในประเทศ คือ จังหวัดพะเยา อัตราป่วย 309.33 ต่อประชากรแสนคน

สถานการณ์โรคไข้หวัดใหญ่เขตสุขภาพที่ 9

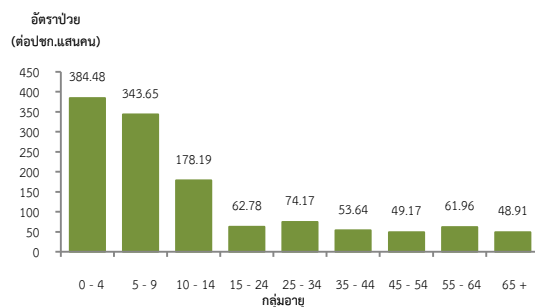
ตั้งแต่วันที่ 1 มกราคม - 9 กุมภาพันธ์ 2563 พบผู้ป่วย 6,869 ราย อัตราป่วย 101.75 ต่อประชากรแสนคน มีผู้เสียชีวิต 1 ราย (นครราชสีมา 1ราย) อัตราป่วยตาย ร้อยละ 0.01 อัตราส่วนเพศชายต่อเพศหญิง 1 : 1.16 พบมากที่สุดในกลุ่มอายุ 0 - 4 ปี อัตราป่วย 384.48 ต่อประชากรแสนคน รองลงมา คือ กลุ่มอายุ 5 - 9 ปี อัตราป่วย 343.65 ต่อประชากรแสนคน และกลุ่มอายุ 10 - 14 ปี อัตราป่วย 178.19 ต่อประชากรแสนคน ตามลำดับ ดังรูปที่ 1

เปรียบเทียบผู้ป่วยโรคไข้หวัดใหญ่ ปี 2563 กับค่ามัธยฐาน 5 ปีย้อนหลัง (2558 - 2562) พบว่าปี 2563 ตั้งแต่สัปดาห์ที่ 1 มีความผิดปกติของการเกิดโรคไข้หวัดใหญ่เนื่องจากจำนวนผู้ป่วยมากกว่าค่ามัธยฐาน มาตั้งแต่ปี 2562 (สัปดาห์ที่ 3 - 5 ข้อมูลยังไม่ครบถ้วน) ดังรูปที่ 2 สัปดาห์ ILI มากกว่าร้อยละ 5 ทุกจังหวัด ยกเว้นจังหวัดชัยภูมิ มีค่าสัดส่วน ILI น้อยกว่าร้อยละ 5 ดังรูปที่ 3

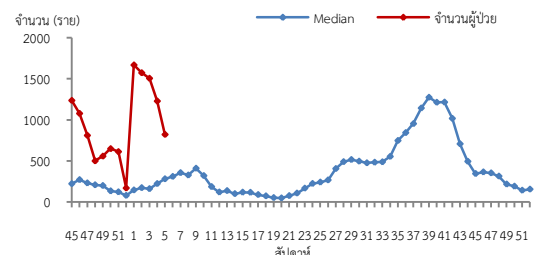
จังหวัดที่มีอัตราป่วยโรคไข้หวัดใหญ่สูงสุดคือจังหวัดนครราชสีมา 162.02 ต่อประชากรแสนคน รองลงมา คือ จังหวัดชัยภูมิ 96.72 ต่อประชากรแสนคน จังหวัดบุรีรัมย์ 68.72 ต่อประชากรแสนคน และจังหวัดสุรินทร์ 23.91 ต่อประชากรแสนคน ตามลำดับ รายละเอียดดังตารางที่ 1 เมื่อจำแนกอัตราป่วยโรคไข้หวัดใหญ่ระดับอำเภอ พบว่า อำเภอที่มีอัตราป่วยสูงสุด คือ อำเภอเสิงสาง จังหวัดนครราชสีมา 537.84 ต่อประชากรแสนคน รองลงมา คือ อำเภอบัวใหญ่ จังหวัด นครราชสีมา 358.41 ต่อประชากรแสนคน และอำเภอ เมือง จังหวัด นครราชสีมา 305.53 ต่อประชากรแสนคน ตามลำดับ รายละเอียดดังตารางที่ 2

ข้อเสนอแนะ

1. โรคไข้หวัดใหญ่เป็นโรคที่มีวิธีการป้องกันและวิธีการรักษาที่มีประสิทธิภาพ แต่ต้องเฝ้าระวังในกลุ่มผู้สูงอายุอย่างเข้มข้นเนื่องจากเป็นกลุ่มที่มี อัตราป่วยต่ำแต่มีอัตราป่วยตาย สูง ซึ่งส่วนใหญ่อยู่กลุ่มผู้สูงอายุที่มีโรคประจำตัวด้วยโรคเรื้อรังไม่ได้รับวัคซีนป้องกันโรคไข้หวัดใหญ่
2. เฝ้าระวังผู้ป่วยที่มีอาการ ILI โดยเฉพาะกลุ่มผู้สูงอายุ ถ้าพบผู้ป่วยที่มีอาการเข้าได้กับโรคไข้หวัดใหญ่ต้องตรวจทางห้องปฏิบัติการด้วย Rapid test และให้ยา Oseltamivir
3. ในสถานที่ที่มีคนอยู่หนาแน่นและพักค้าง เช่น เรือนจำ ค่ายทหาร โรงเรียน การเข้าค่ายพักแรม ควรมีการคัดกรองผู้ที่มีอาการคล้ายไข้หวัดใหญ่ หากพบผู้ป่วยต้องมีการแยกผู้ป่วย โดยให้แยกห้องนอน หรือหยุดเรียน หยุดงาน
4. เมื่อมีผู้ป่วยโรคไข้หวัดใหญ่จะต้องดำเนินการสอบสวนโรคเฉพาะรายทุกราย และค้นหาผู้ป่วยเพิ่มเติมในพื้นที่

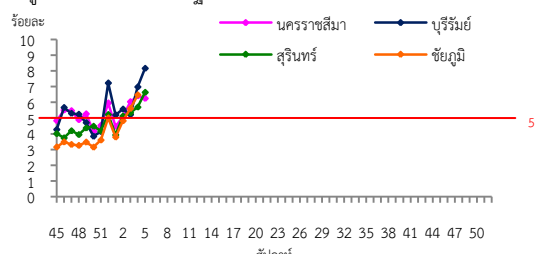


รูปที่ 1 แผนภูมิแสดงอัตราป่วยโรคไข้หวัดใหญ่ต่อประชากรแสนคน จำแนกตามกลุ่มอายุ ปี 2563



หมายเหตุ : สัปดาห์ที่ 3-5 ข้อมูลยังไม่ครบถ้วน

รูปที่ 2 จำนวนผู้ป่วยโรคไข้หวัดใหญ่จำแนกรายสัปดาห์เปรียบเทียบกับข้อมูลปี 2563 กับค่ามัธยฐาน 5 ปีย้อนหลัง (2558 - 2562)



รูปที่ 3 สัปดาห์ ILI ต่อผู้ป่วยนอก แยกรายจังหวัดเขตสุขภาพที่ 9 นครราชสีมาปี 2563

ที่มา : ระบบเฝ้าระวังโรคทางระบาดวิทยาของกลุ่มอาการคล้ายไข้หวัดใหญ่ สำนักระบาดวิทยา กรมควบคุมโรคข้อมูล ณ วันที่ 14 ก.พ.2563

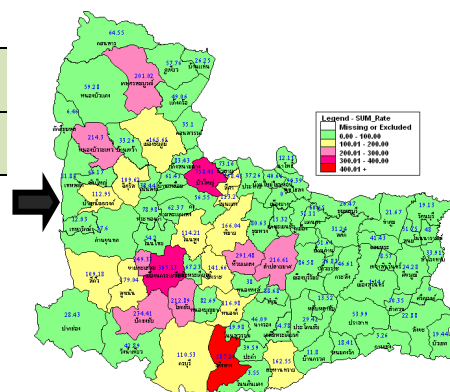
ตารางที่ 1 เปรียบเทียบอัตราป่วยโรคไข้หวัดใหญ่ปี 2563 และปี 2562 ช่วงเวลาเดียวกันแยกรายจังหวัด

จังหวัด	ปี 2563 (1ม.ค.-8ก.พ.63)		ปี 2562 (1ม.ค.-8ก.พ.62)		อัตราป่วย 63/62 (เท่า)
	Pt. (ราย)	อัตราป่วย*	Pt. (ราย)	อัตราป่วย*	
นครราชสีมา	4276	162.02	2766	104.8	1.54
บุรีรัมย์	1094	68.72	262	16.46	4.17
สุรินทร์	334	23.91	181	12.95	1.84
ชัยภูมิ	1102	96.72	693	60.82	0.02

หมายเหตุ * อัตราป่วยต่อประชากรแสนคน

ตารางที่ 2 อัตราป่วยโรคไข้หวัดใหญ่สูงที่สุด 10 อันดับแรกในปี 2563 เขตสุขภาพที่ 9

อัตราป่วยสะสม 10 อันดับแรก ระหว่างวันที่ 1 ม.ค. - 8 ก.พ.2563				
ลำดับ	อำเภอ	จังหวัด	Pt. ราย	อัตราป่วย*
1	เสิงสาง	นครราชสีมา	379	537.84
2	บัวใหญ่	นครราชสีมา	297	358.41
3	เมือง	นครราชสีมา	1399	305.53
4	ห้วยแถลง	นครราชสีมา	221	291.48
5	ขามทะเลสอ	นครราชสีมา	74	249.33
6	ปักธงชัย	นครราชสีมา	275	234.41
7	ลำปลายมาศ	บุรีรัมย์	291	216.61
8	หนองบัวระเหว	ชัยภูมิ	82	214.30
9	โชคชัย	นครราชสีมา	174	212.89
10	เกษตรสมบูรณ์	ชัยภูมิ	225	201.02



รูปที่ 4 อัตราป่วยโรคไข้หวัดใหญ่ ปี 2563 จำแนกรายอำเภอในเขตสุขภาพที่ 9

โรคมือ เท้า ปาก ปี 2563 (วันที่ 1 มกราคม - 9 กุมภาพันธ์ 2563)

สถานการณ์โรคมือ เท้า ปาก ประเทศไทย

ตั้งแต่วันที่ 1 มกราคม - 11 กุมภาพันธ์ 2563 พบผู้ป่วย 2,218 ราย อัตราป่วย 3.34 ต่อประชากรแสนคน ไม่มีผู้เสียชีวิต อัตราส่วนเพศชายต่อเพศหญิง 1 : 0.77 กลุ่มอายุที่พบมากที่สุดคือ 0 - 4 ปี ร้อยละ 83.72 รองลงมา คือ อายุ 5 ปี ร้อยละ 5.37 และ 7 - 9 ปี ร้อยละ 4.24 ตามลำดับ ภาคที่มีอัตราป่วยสูงสุด คือ ภาคเหนือ 6.14 ต่อประชากรแสนคน รองลงมาคือ ภาคใต้ 4.47 ต่อประชากรแสนคน ภาคกลาง 3.22 ต่อประชากรแสนคน และภาคตะวันออกเฉียงเหนือ 1.44 ต่อประชากรแสนคน ตามลำดับ โดยจังหวัดที่มีอัตราป่วยสูงสุดในประเทศ คือ จังหวัดน่าน อัตราป่วย 14.20 ต่อประชากร

สถานการณ์โรคมือเท้าปากเขตสุขภาพที่ 9

ตั้งแต่วันที่ 1 มกราคม - 9 กุมภาพันธ์ 2563 มีผู้ป่วย 83 ราย อัตราป่วย 1.23 ต่อประชากรแสนคน ไม่มีผู้เสียชีวิต อัตราส่วนเพศชายต่อเพศหญิง 1 : 1.02 พบมากที่สุดในอายุ 1 ปี อัตราป่วย 42.60 ต่อประชากรแสนคน รองลงมา คือ อายุ 3 ปี อัตราป่วย 19.75 ต่อประชากรแสนคน และอายุ 2 ปี อัตราป่วย 14.03 ต่อประชากรแสนคน ตามลำดับดังรูปที่ 1

เปรียบเทียบ จำนวน ผู้ป่วยโรค มือเท้าปาก ปี 2563 กับค่ามัธยฐาน 5 ปีย้อนหลัง (2558 - 2562) ไม่พบความผิดปกติของการเกิดโรคโดยมีจำนวนผู้ป่วยน้อยกว่าค่ามัธยฐาน 5 ปีย้อนหลัง (สัปดาห์ที่ 3 - 5 ข้อมูลยังไม่ครบถ้วน) ดังรูปที่ 2

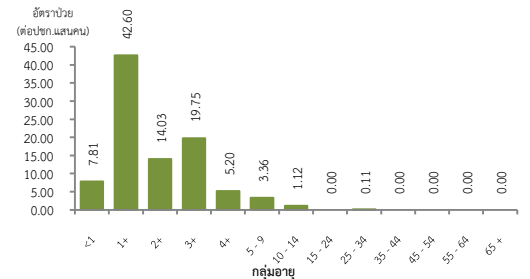
จังหวัดที่มีอัตราป่วยโรคมือเท้าปากสูงสุด คือ จังหวัดนครราชสีมา 1.59 ต่อประชากรแสนคน รองลงมา คือ จังหวัดชัยภูมิ 1.14 ต่อประชากรแสนคน จังหวัดสุรินทร์ 1.07 ต่อประชากรแสนคน และจังหวัดบุรีรัมย์ 0.82 ต่อประชากรแสนคน ตามลำดับ รายละเอียดดังตารางที่ 1 เมื่อจำแนกอัตราป่วยโรคมือเท้าปากระดับอำเภอ พบว่า อำเภอที่มีอัตราป่วยสูงสุด คือ อำเภอซับใหญ่ จังหวัดชัยภูมิ 6.62 ต่อประชากรแสนคน รองลงมา คือ อำเภอวังน้ำเขียว จังหวัดนครราชสีมา 4.52 ต่อประชากรแสนคน และอำเภอท่าตูม จังหวัดสุรินทร์ 4.13 ต่อประชากรแสนคน ตามลำดับ รายละเอียดดังตารางที่ 2

ข้อเสนอแนะ ดำเนินงานควบคุมป้องกันโรคในศูนย์เด็กเล็กอย่างเข้มข้นและต่อเนื่องดังนี้

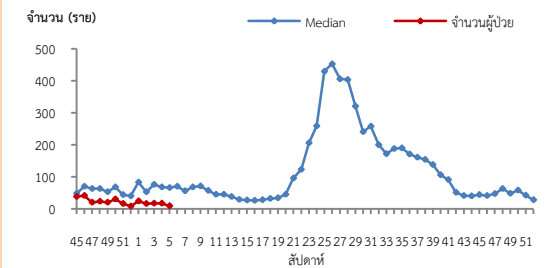
- ครูที่เลี้ยง คัดกรอง นักเรียน ทุกเช้าก่อนเข้าเรียนหากพบเด็กป่วย ให้แจ้งผู้ปกครองรับเด็ก ไปพบแพทย์หรือเจ้าหน้าที่สาธารณสุข และแจ้งเจ้าหน้าที่สาธารณสุขที่รับผิดชอบ เมื่อพบนักเรียนที่มีอาการสงสัยโรคมือ เท้า ปาก
- สอนเด็กล้างมือ อย่างถูกวิธี และจัดให้มีจุดล้างมือพร้อมสบู่หรือเจล ล้างมือรวมถึงทำความสะอาดเครื่องนอน ของเล่นและอุปกรณ์ที่ใช้ส่วนรวมเป็นประจำ
- ผู้ปกครองควรหมั่นสังเกตอาการบุตรหลานอย่างใกล้ชิดหากมีอาการใช้ร่วมกับแผลในปากโดยอาจมีหรือไม่มีตุ่มน้ำ ที่มีหรือเท่าก็ได้บางรายอาจมีเฉพาะใช้ควรรีบพาไปพบแพทย์ และให้หยุดเรียนจนกว่าจะหายเป็นปกติและไม่ควรคลุกคลีกับคนอื่นในครอบครัว หลีกเลี่ยงการพาบุตรหลานที่มีอาการป่วยไปที่ ชุมชน เช่น สนามเด็กเล่น บ้านบอล ตลาด ห้างสรรพสินค้า เป็นต้น เพื่อลดการแพร่กระจายเชื้อและป้องกันการระบาดในชุมชน

ตารางที่ 2 อัตราป่วยโรคมือเท้าปากสูงสุด 10 อันดับแรกในปี 2563 เขตสุขภาพที่ 9

อัตราป่วยสะสม 10 อันดับแรก ระหว่างวันที่ 1 ม.ค.-8 ก.พ. 2563				
ลำดับ	อำเภอ	จังหวัด	Pt.ราย	อัตราป่วย*
1	ซับใหญ่	ชัยภูมิ	1	6.62
2	วังน้ำเขียว	นครราชสีมา	2	4.52
3	ท่าตูม	สุรินทร์	4	4.13
4	โนนสูง	นครราชสีมา	5	3.94
5	บ้านกรวด	บุรีรัมย์	3	3.93
6	โนนแดง	นครราชสีมา	1	3.90
7	ด่านขุนทด	นครราชสีมา	5	3.89
8	บัวใหญ่	นครราชสีมา	3	3.62
9	หนองบุญมาก	นครราชสีมา	2	3.31
10	จอมพระ	สุรินทร์	2	3.31



รูปที่ 1 แผนภูมิแสดงจำนวนผู้ป่วยโรคมือเท้าปากจำแนกตามกลุ่มอายุปี 2563

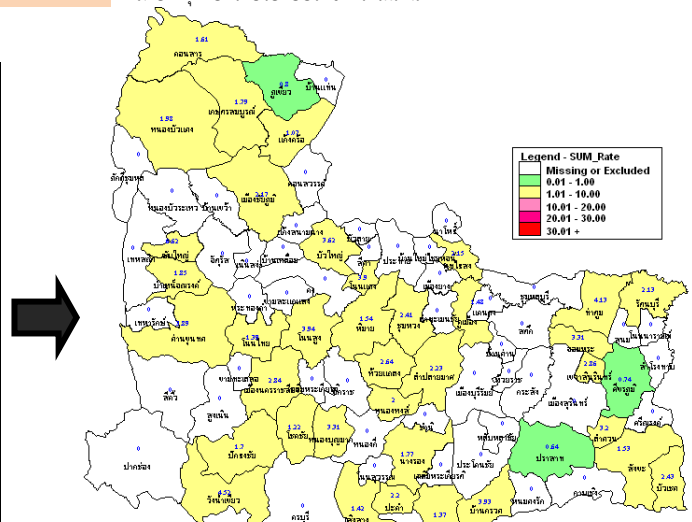


รูปที่ 2 จำนวนผู้ป่วยโรคมือเท้าปากจำแนกรายสัปดาห์เปรียบเทียบกับข้อมูลปี 2563 กับค่ามัธยฐาน 5 ปี ย้อนหลัง (2558 - 2562)

ตารางที่ 1 เปรียบเทียบอัตราป่วยโรคมือเท้าปากปี 2563 และปี 2562 ช่วงเวลาเดียวกันแยกรายจังหวัด

จังหวัด	ปี 2563 (1ม.ค.-8ก.พ.63)		ปี 2562 (1ม.ค.-8ก.พ.62)		อัตราป่วยปี 63/62 (เท่า)
	Pt. (ราย)	อัตราป่วย*	Pt. (ราย)	อัตราป่วย*	
นครราชสีมา	42	1.59	101	3.83	0.41
ชัยภูมิ	13	1.14	28	2.46	0.46
บุรีรัมย์	13	0.82	58	3.64	0.22
สุรินทร์	15	1.07	106	7.59	0.14

หมายเหตุ * อัตราป่วยต่อประชากรแสนคน



รูปที่ 3 อัตราป่วยโรคมือเท้าปาก ปี 2563 จำแนกรายอำเภอในเขตสุขภาพที่ 9

โรคหัด ปี 2563 (วันที่ 1 มกราคม - 9 กุมภาพันธ์ 2563)

สถานการณ์โรคหัดประเทศไทย

ตั้งแต่วันที่ 1 มกราคม - 7 กุมภาพันธ์ 2563 พบผู้ป่วย 315 ราย อัตราป่วย 0.47 ต่อประชากรแสนคน ไม่มีผู้เสียชีวิต อัตราส่วนเพศชาย ต่อเพศหญิง 1 : 0.98 พบมากที่สุดในกลุ่มอายุ 0 - 4 ปี ร้อยละ 27.30 รองลงมา คือ กลุ่มอายุ 15 - 24 ปี ร้อยละ 22.86 และกลุ่มอายุ 25 - 34 ร้อยละ 22.86 ตามลำดับ ภาคที่มีอัตราป่วยสูงสุด คือ ภาคใต้ 1.18 ต่อประชากรแสนคน รองลงมา คือ ภาคเหนือ 0.73 ต่อประชากรแสนคน ภาคกลาง 0.42 ต่อประชากรแสนคน และภาค ตะวันออกเฉียงเหนือ 0.08 ต่อประชากรแสนคนตามลำดับ โดยจังหวัดที่มีอัตราป่วยสูงสุดในประเทศ คือ จังหวัด เชียงราย อัตราป่วย 5.11 ต่อประชากรแสนคน

สถานการณ์โรคหัดเขตสุขภาพที่ 9

ตั้งแต่วันที่ 1 มกราคม - 9 กุมภาพันธ์ 2563 พบผู้ป่วยโรคหัด 7 ราย อัตราป่วย 0.10 ต่อประชากรแสนคน ไม่มีรายงานผู้เสียชีวิต อัตราส่วนเพศชาย ต่อเพศหญิง 1 : 2.50 พบมากในกลุ่มอายุ 5 - 9 ปี อัตราป่วย 0.24 ต่อประชากรแสนคน กลุ่มอายุ 10 - 14 ปี อัตราป่วย 0.23 ต่อประชากรแสนคน และกลุ่มอายุ 15 - 24 ปี อัตราป่วย 0.19 ต่อประชากรแสนคน ดังรูปที่ 1

ผู้ป่วยปี 2563 เปรียบเทียบค่ามัธยฐาน 5 ปีย้อนหลัง (2558 - 2562) พบว่าไม่มีความผิดปกติของการเกิดโรคจำนวนผู้ป่วยปี 2563 ใกล้เคียงกับค่ามัธยฐาน 5 ปีย้อนหลัง (สัปดาห์ที่ 3 - 5 ข้อมูลยังไม่ครบถ้วน) ดังรูปที่ 2

จังหวัดที่มีอัตราป่วย โรคหัดสูงสุด คือ จังหวัดนครราชสีมา 0.19 ต่อประชากรแสนคน รองลงมา คือ จังหวัดบุรีรัมย์ 0.13 ต่อประชากร แสนคน รายละเอียดดังตารางที่ 1 ซึ่งเมื่อจำแนกอัตราป่วยโรคหัดระดับอำเภอพบว่า อำเภอที่มีอัตราป่วยสูงสุด คือ อำเภอ ห้วยราช จังหวัดบุรีรัมย์ 2.68 ต่อประชากรแสนคน รองลงมา คือ อำเภอห้วยแถลง จังหวัด นครราชสีมา 1.32 ต่อประชากรแสนคน และอำเภอ บัวใหญ่ จังหวัดนครราชสีมา 1.21 ต่อประชากรแสนคน รายละเอียดดังตารางที่ 2

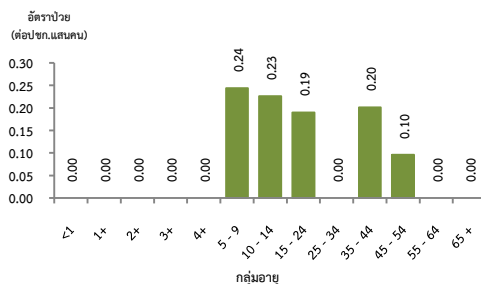
ข้อเสนอแนะ

1. หน่วยงานสาธารณสุข และสถานพยาบาลควรเพิ่มความเข้มแข็งในการเฝ้าระวัง และสอบสวนผู้ป่วยไข้ออกผื่นและผู้ป่วยสงสัยหัด โดยให้มีการสอบสวนและรายงานผู้ป่วย สงสัย รวมถึงเก็บตัวอย่างเลือดส่งตรวจยืนยันทาง ห้องปฏิบัติการ ผ่านระบบ Measles Database Online (www.eradicationthai.com) ภายใน 48 ชั่วโมงหลังพบผู้ป่วยสงสัย

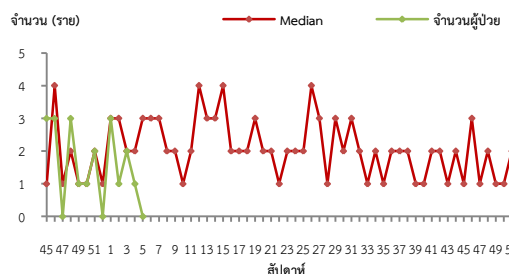
2. เน้นการดูแลและแยกผู้ป่วยหัดในโรงพยาบาล โดยพิจารณาให้วิตามินเอแก่ผู้ป่วย สงสัยหัดทุกรายเพื่อลดอาการรุนแรง และควรแยกผู้ป่วยออกจากผู้ป่วยโรคอื่นเพื่อลด โอกาสการติดเชื้อในโรงพยาบาล

3. ให้ความรู้เกี่ยวกับโรคหัด การติดต่อ กา ารป้องกัน การรักษา แก่ผู้ป่วยและบุคคล ใกล้ชิด

4. รมรงคืให้วัคซีนในกลุ่มเป้าหมายที่อยู่ในพื้นที่ระบาด และไม่สามารถตรวจสอบ ประวัติการได้รับวัคซีน



รูปที่ 1 แผนภูมิแสดงจำนวนผู้ป่วยโรคหัดจำแนกตามกลุ่มอายุ ปี 2563



หมายเหตุ : สัปดาห์ที่ 3-5 ข้อมูลยังไม่ครบถ้วน

รูปที่ 2 จำนวนผู้ป่วยโรคหัด จำแนกรายสัปดาห์เปรียบเทียบข้อมูลปี 2563 กับค่ามัธยฐาน 5 ปี ย้อนหลัง (2558 - 2562)

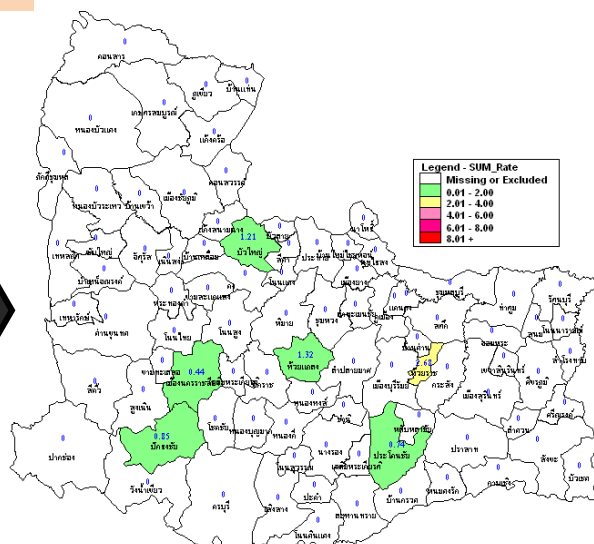
ตารางที่ 1 เปรียบเทียบอัตราป่วยโรคหัดปี 2563 และปี 2562ช่วงเวลาเดียวกันแยกจังหวัด

จังหวัด	ปี 2563 (1 ม.ค.-8 ก.พ.63)		ปี 2562 (1 ม.ค.-8 ก.พ.62)		อัตราป่วย ปี 63/62 (เท่า)
	Pt. (ราย)	อัตรา ป่วย*	Pt. (ราย)	อัตรา ป่วย*	
บุรีรัมย์	2	0.13	4	0.25	0.52
นครราชสีมา	5	0.19	11	0.42	0.45
สุรินทร์	0	0	1	0.07	0.00
ชัยภูมิ	0	0	2	0.18	0.00

หมายเหตุ * อัตราป่วยต่อประชากรแสนคน

ตารางที่ 2 อัตราป่วยโรคหัดสูงสุด 10 อันดับแรกในปี 2563เขตสุขภาพที่ 9

อัตราป่วยสะสม 10 อันดับแรก ระหว่างวันที่ 1 ม.ค. -8 ก.พ.2563				
ลำดับ	อำเภอ	จังหวัด	Pt.ราย	อัตราป่วย*
1	ห้วยราช	บุรีรัมย์	1	2.68
2	ห้วยแถลง	นครราชสีมา	1	1.32
3	บัวใหญ่	นครราชสีมา	1	1.21
4	ปักธงชัย	นครราชสีมา	1	0.85
5	ประโคนชัย	บุรีรัมย์	1	0.74
6	เมือง	นครราชสีมา	2	0.44
7	ครบุรี	นครราชสีมา	0	0
8	เสิงสาง	นครราชสีมา	0	0
9	คง	นครราชสีมา	0	0
10	บ้านเหลื่อม	นครราชสีมา	0	0



รูปที่ 3 อัตราป่วยโรคหัดปี 2563จำแนกรายอำเภอในเขตสุขภาพที่ 9

โรคปอดบวม ปี 2563 (วันที่ 1 มกราคม - 9 กุมภาพันธ์ 2563)

สถานการณ์โรคปอดบวมประเทศไทย

ตั้งแต่วันที่ 1 มกราคม - 11 กุมภาพันธ์ 2563 พบผู้ป่วย 28,774 ราย อัตราป่วย 32.20 ต่อประชากรแสนคน เสียชีวิต 11 ราย อัตราป่วยตาย ร้อยละ 0.02 อัตราส่วนเพศชายต่อเพศหญิง 1 : 0.88 พบมากที่สุดในกลุ่มอายุ 65 ปีขึ้นไป ร้อยละ 37.26 รองลงมา คือ กลุ่มอายุ 0 - 4 ปี ร้อยละ 24.70 และกลุ่มอายุ 55 - 64 ร้อยละ 13.35 ตามลำดับ ภาคที่มีอัตราป่วยสูงสุด คือ ภาคเหนือ 59.01 ต่อประชากรแสนคน รองลงมา คือ ภาคตะวันออกเฉียงเหนือ 53.22 ต่อประชากรแสนคน ภาคใต้ 38.31 ต่อประชากรแสนคน และภาคกลาง 27.54 ต่อประชากรแสนคนตามลำดับ โดยจังหวัดที่มีอัตราป่วยสูงสุดในประเทศ คือ จังหวัดศรีสะเกษ อัตราป่วย 104.68 ต่อประชากรแสนคน

สถานการณ์โรคปอดบวมเขตสุขภาพที่ 9

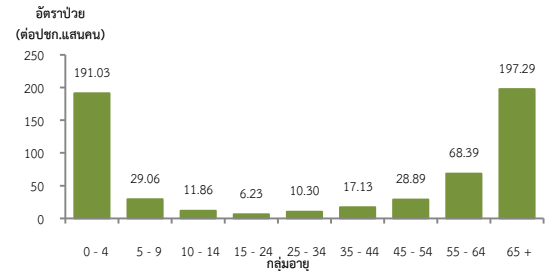
ตั้งแต่วันที่ 1 มกราคม - 9 กุมภาพันธ์ 2563 พบผู้ป่วย 3,587 ราย อัตราป่วย 53.13 ต่อประชากรแสนคน ไม่มีผู้เสียชีวิต อัตราส่วนเพศหญิงต่อเพศชาย 1 : 1.10 พบมากที่สุดในกลุ่มอายุ 65 ปีขึ้นไป อัตราป่วย 197.29 ต่อประชากรแสนคน รองลงมา คือ กลุ่มอายุ 0 - 4 ปี อัตราป่วย 191.03 ต่อประชากรแสนคน และกลุ่มอายุ 55 - 64 ปี อัตราป่วย 68.39 ต่อประชากรแสนคน ตามลำดับ ดังรูปที่ 1

เปรียบเทียบจำนวนผู้ป่วยโรคปอดบวม ปี 2563 กับค่ามัธยฐาน 5 ปีย้อนหลัง (2558 - 2562) พบว่าไม่มีความผิดปกติของการเกิดโรค โดยมีจำนวนผู้ป่วย น้อยกว่าค่ามัธยฐานในสัปดาห์ที่ 1 - 3 ปี 2563 (สัปดาห์ที่ 3 - 5 ข้อมูลยังไม่ครบถ้วน) ดังรูปที่ 2

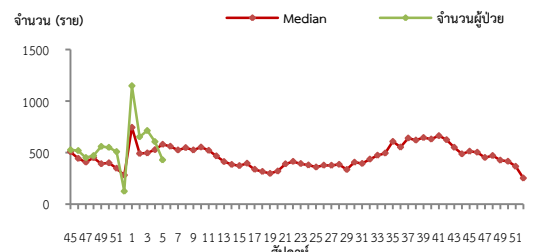
จังหวัดที่มีอัตราป่วยโรคปอดบวมสูงสุด คือ จังหวัดชัยภูมิ 80.66 ต่อประชากรแสนคน รองลงมา คือ จังหวัดบุรีรัมย์ 70.29 ต่อประชากรแสนคน จังหวัด นครราชสีมา 38.34 ต่อประชากรแสนคน และจังหวัด สุรินทร์ 35.93 ต่อประชากรแสนคน ตามลำดับ รายละเอียดดังตารางที่ 1 เมื่อจำแนกอัตราป่วยโรค ปอดบวม ในระดับอำเภอพบว่า อำเภอที่มีอัตราป่วยสูงสุด คือ อำเภอหนองบัวระเหว จังหวัดชัยภูมิ 297.92 ต่อประชากรแสนคน รองลงมา คือ อำเภอลำปลายมาศ จังหวัดบุรีรัมย์ 145.89 ต่อประชากรแสนคน และอำเภอซับใหญ่ จังหวัดชัยภูมิ 125.72 ต่อประชากรแสนคน ตามลำดับ รายละเอียดดังตารางที่ 2

ข้อเสนอแนะ

1. ผู้ป่วยที่เป็นโรคปอดบวมจากไข้หวัดใหญ่ควรให้ยาด้านเชื้อไวรัส
2. หลังจาก ผู้ป่วยได้รับการวินิจฉัยสาเหตุจากเชื้อแบคทีเรีย ควรรักษาด้วยยาปฏิชีวนะอย่างรวดเร็วที่สุด
3. ฉีดวัคซีนป้องกันโรคในกลุ่มเสี่ยงคือ เด็กเล็ก ผู้ที่มีอายุ 65 ปีขึ้นไป และผู้ที่มีภาวะภูมิคุ้มกันต่ำหรือมีโรคประจำตัวบางอย่าง การฉีดวัคซีนที่ให้ผลในการลดอัตราการเกิดโรคปอดบวมจากการติดเชื้อซึ่งได้แก่ วัคซีนป้องกันไข้หวัดใหญ่ และวัคซีนป้องกันโรคปอดอักเสบ



รูปที่ 1 แผนภูมิแสดงจำนวนผู้ป่วยโรคปอดบวมจำแนกตามกลุ่มอายุ ปี 2563



หมายเหตุ : สัปดาห์ที่ 3-5 ข้อมูลยังไม่ครบถ้วน

รูปที่ 2 จำนวนผู้ป่วยโรคปอดบวมจำแนกรายสัปดาห์ เปรียบเทียบข้อมูลปี 2563 กับค่ามัธยฐาน 5 ปี ย้อนหลัง (2558 - 2562)

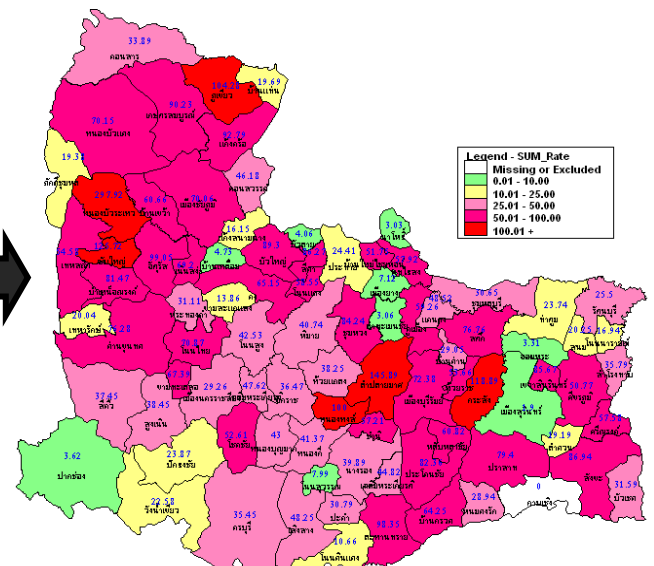
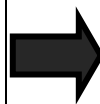
ตารางที่ 1 เปรียบเทียบอัตราป่วยโรคปอดบวมปี 2563 และปี 2562 ช่วงเวลาเดียวกันแยกรายจังหวัด

จังหวัด	ปี 2563 (1 ม.ค.-8 ก.พ.63)		ปี 2562 (1 ม.ค.-8 ก.พ.62)		อัตราป่วย ปี 63/62 (เท่า)
	Pt. (ราย)	อัตรา ป่วย*	Pt. (ราย)	อัตรา ป่วย*	
บุรีรัมย์	1119	70.29	818	51.38	1.36
ชัยภูมิ	919	80.66	931	81.71	0.98
นครราชสีมา	1012	38.34	1081	40.96	0.93
สุรินทร์	502	35.93	616	44.09	0.81

หมายเหตุ * อัตราป่วยต่อประชากรแสนคน

ตารางที่ 2 อัตราป่วยโรคปอดบวมที่สูงสุด 10 อันดับแรกในปี 2563เขตสุขภาพที่ 9

อัตราป่วยสะสม 10 อันดับแรก ระหว่างวันที่ 1 ม.ค.- 8 ก.พ.2563				
ลำดับ	อำเภอ	จังหวัด	Pt.ราย	อัตราป่วย*
1	หนองบัวระเหว	ชัยภูมิ	114	297.92
2	ลำปลายมาศ	บุรีรัมย์	196	145.89
3	ซับใหญ่	ชัยภูมิ	19	125.72
4	กระสัง	บุรีรัมย์	125	118.89
5	ภูเขียว	ชัยภูมิ	130	104.28
6	หนองหงส์	บุรีรัมย์	50	100.00
7	จัตุรัส	ชัยภูมิ	75	99.05
8	ละหานทราย	บุรีรัมย์	72	98.35
9	แก้งคร้อ	ชัยภูมิ	87	92.79
10	เกษตรสมบูรณ์	ชัยภูมิ	101	90.23



รูปที่ 3 อัตราป่วยโรคปอดบวมปี 2563 จำแนกรายอำเภอในเขตสุขภาพที่ 9

นางสาวเสาวลักษณ์ หยกสินพูนทวี นักวิชาการสาธารณสุขปฏิบัติการ/ผู้จัดทำ
นายอภิรัตน์ โสกำปัง นักวิชาการสาธารณสุขชำนาญการพิเศษ/ผู้ตรวจทาน