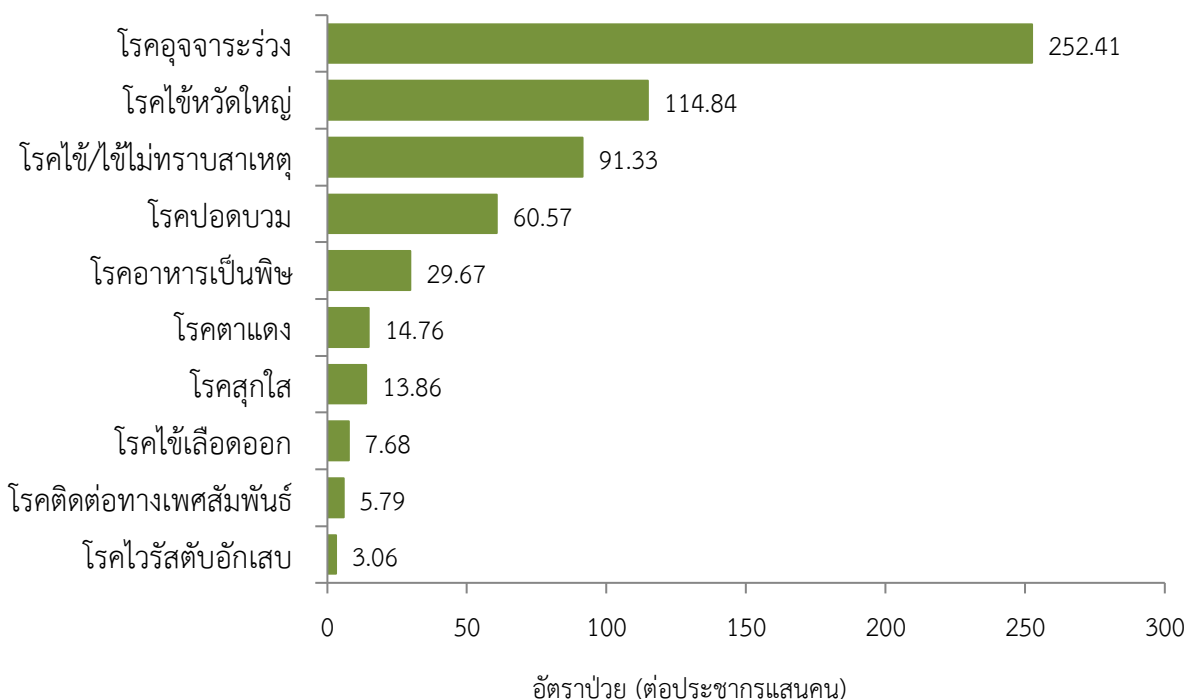


สถานการณ์โรคสำคัญที่เฝ้าระวังทางระบาดวิทยาในพื้นที่เขตสุขภาพที่ 9 ประจำสัปดาห์ที่ 7 ปี 2563 (วันที่ 16 - 22 กุมภาพันธ์ 2563)

การวิเคราะห์สถานการณ์ใช้ข้อมูลสะสมตั้งแต่สัปดาห์ที่ 1 - 6 (วันที่ 1 มกราคม - 15 กุมภาพันธ์ 2563) เขตสุขภาพที่ 9 ได้รับรายงานผู้ป่วยในระบบเฝ้าระวัง 506 จากเครือข่าย 4 จังหวัด (นครราชสีมา ชัยภูมิ สุรินทร์ และบุรีรัมย์) มีรายงานผู้เสียชีวิต 3 ราย ได้แก่ โรคไข้หวัดใหญ่ 1 ราย (นครราชสีมา 1 ราย) โรคติดต่อทางเพศสัมพันธ์ 1 ราย (บุรีรัมย์ 1 ราย) และโรคใช้สมองอักเสบไม่ทราบสาเหตุ 1 ราย (สุรินทร์ 1 ราย)

10 อันดับโรคที่มีอัตราป่วยต่อประชากรแสนคนสูงสุด

10 อันดับโรคที่มีอัตราป่วยต่อประชากรแสนคนสูงสุด คือ โรคอุจจาระร่วง 252.41 ต่อประชากรแสนคน โรคไข้หวัดใหญ่ 114.84 ต่อประชากรแสนคน โรคไข้/ไข้ไม่ทราบสาเหตุ 91.33 ต่อประชากรแสนคน โรคปอดบวม 60.57 ต่อประชากรแสนคน โรคอาหารเป็นพิษ 29.67 ต่อประชากรแสนคน โรคตาแดง 14.76 ต่อประชากรแสนคน โรคสุกใส 13.86 ต่อประชากรแสนคน โรคไข้เลือดออก 7.68 ต่อประชากรแสนคน โรคติดต่อทางเพศสัมพันธ์ 5.79 ต่อประชากรแสนคน และโรคไวรัสตับอักเสบบี 3.06 ต่อประชากรแสนคน ตามลำดับ ดังรูปที่ 1



รูปที่ 1 10 อันดับโรคที่มีอัตราป่วยต่อประชากรแสนคนสูงสุดในพื้นที่เขตสุขภาพที่ 9
ที่มา : รายงาน 506 สำนักงานสาธารณสุขจังหวัดในพื้นที่ข้อมูล ณ วันที่ 19 กุมภาพันธ์ 2563

โรคที่เป็นปัญหาทางสาธารณสุขในพื้นที่เขตสุขภาพที่ 9 มีดังนี้

โรคไข้เลือดออกปี 2563 (วันที่ 1 มกราคม - 15 กุมภาพันธ์ 2563)

สถานการณ์โรคไข้เลือดออกประเทศไทย

ตั้งแต่วันที่ 1 มกราคม - 17 กุมภาพันธ์ 2563 มีผู้ป่วยโรคไข้เลือดออก 3,957 ราย อัตราป่วย 5.96 ต่อประชากรแสนคน เสียชีวิต 1 ราย อัตราป่วยตายร้อยละ 0.02 อัตราส่วนเพศชายต่อเพศหญิง 1 : 0.84 พบมากที่สุดในกลุ่มอายุ 15-24 ปี ร้อยละ 24.34 รองลงมา คือ กลุ่มอายุ 10-14 ปี ร้อยละ 19.99 และกลุ่มอายุ 25-34 ปี ร้อยละ 12.86 ตามลำดับ ภาคที่มีอัตราป่วยสูงสุด คือ ภาคใต้ 8.71 ต่อประชากรแสนคน รองลงมา คือ ภาคกลาง 7.81 ต่อประชากรแสนคน ภาคตะวันออกเฉียงเหนือ 4.42 ต่อประชากรแสนคน และภาคเหนือ 3.14 ต่อประชากรแสนคน ตามลำดับ โดยจังหวัดที่มีอัตราป่วยสูงสุดในประเทศ คือ จังหวัดระยอง อัตราป่วย 22.81 ต่อประชากรแสนคน

สถานการณ์โรคไข้เลือดออกเขตสุขภาพที่ 9

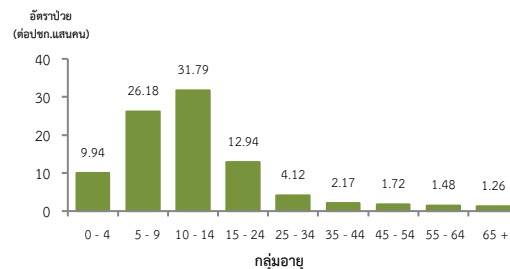
ตั้งแต่วันที่ 1 มกราคม - 15 กุมภาพันธ์ 2563 พบผู้ป่วย 520 ราย อัตราป่วย 7.68 ต่อประชากรแสนคน ไม่มีผู้เสียชีวิต อัตราส่วนเพศหญิงต่อเพศชาย 1:1.22 พบมากที่สุดในกลุ่มอายุ 10-14 ปี อัตราป่วย 31.79 ต่อประชากรแสนคน รองลงมา คือกลุ่มอายุ 5-9 ปี อัตราป่วย 26.18 ต่อประชากรแสนคน และกลุ่มอายุ 15-24 ปีอัตราป่วย 12.94 ต่อประชากรแสนคน ตามลำดับ ดังรูปที่ 1

เปรียบเทียบจำนวนผู้ป่วยโรคไข้เลือดออกปี 2563 กับค่ามัธยฐาน 5 ปีย้อนหลัง (2558 - 2562) พบว่ามีความผิดปกติของการเกิดโรคตั้งแต่สัปดาห์ที่ 1 เนื่องจากจำนวนผู้ป่วยมากกว่าค่ามัธยฐาน (สัปดาห์ที่ 3-6 ข้อมูลยังไม่ครบถ้วน) ดังรูปที่ 2

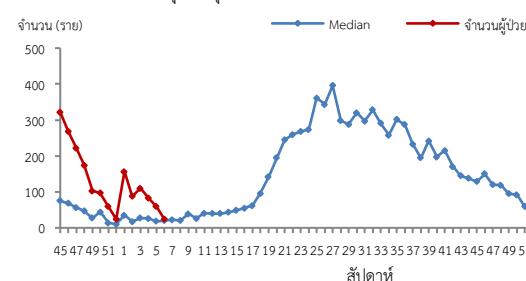
จังหวัดที่มีอัตราป่วยโรคไข้เลือดออกสูงสุด คือ จังหวัดนครราชสีมา 12.39 ต่อประชากรแสนคน รองลงมาคือ จังหวัดชัยภูมิ 7.28 ต่อประชากรแสนคน จังหวัดสุรินทร์ 4.58 ต่อประชากรแสนคน และจังหวัดบุรีรัมย์ 2.89 ต่อประชากรแสนคน ตามลำดับ รายละเอียดดังตารางที่ 1 เมื่อจำแนกอัตราป่วยโรคไข้เลือดออกในระดับอำเภอพบว่า อำเภอที่มีอัตราป่วยสูงสุด คือ อำเภอโชคชัย จังหวัดนครราชสีมา 42.82 ต่อประชากรแสนคน รองลงมา คือ อำเภอโนนสูง จังหวัดนครราชสีมา 29.14 ต่อประชากรแสนคน และอำเภอประทาย จังหวัดนครราชสีมา 28.27 ต่อประชากรแสนคน ตามลำดับ รายละเอียดดังตารางที่ 2

ข้อเสนอแนะ

1. ฝ้าระวังผู้ป่วยโดยเฉพาะเด็กเล็กในศูนย์เด็กเล็กและกลุ่มนักเรียน ถ้าพบผู้ป่วยจะต้องสอบสวนโรคเฉพาะรายทุกราย และดำเนินการควบคุมโรคตามมาตรการ 0 3 7
2. ควบคุมค่าดัชนีลูกน้ำยุงลายไม่ให้เกินเกณฑ์มาตรฐานที่กำหนด (HI≤10, CI=0)
3. ประชาสัมพันธ์มาตรการ 3 เก็บป้องกัน 3 โรค และ 5ป 1ข ในการควบคุมโรคไข้เลือดออก
4. สร้างความเข้าใจและความตระหนักในการควบคุม ป้องกันโรคไข้เลือดออก “บ้านตนเอง ครอบครัวตนเอง คนในครอบครัวต้องเป็นผู้ดูแลกันเองเป็นอันดับแรก “หรือที่เรียกว่า “บ้านใครบ้านมัน”



รูปที่ 1 แผนภูมิแสดงอัตราป่วยโรคไข้เลือดออกต่อประชากรแสนคน จำแนกตามกลุ่มอายุ ปี 2563



หมายเหตุ : สัปดาห์ที่ 3-6 ข้อมูลยังไม่ครบถ้วน

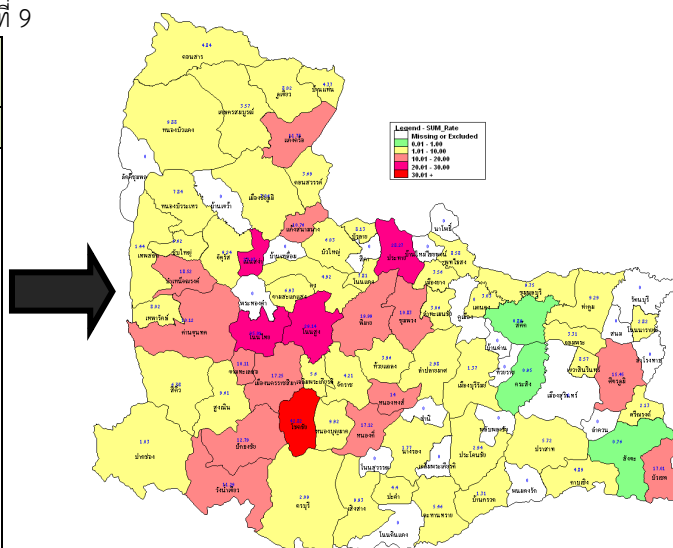
รูปที่ 2 จำนวนผู้ป่วยโรคไข้เลือดออกจำแนกรายสัปดาห์เปรียบเทียบกับข้อมูลปี 2563 กับค่ามัธยฐาน 5 ปี ย้อนหลัง (2558 - 2562) ตารางที่ 1 เปรียบเทียบผู้ป่วยโรคไข้เลือดออกปี 2563 และปี 2562 ช่วงเวลาเดียวกันแยกรายจังหวัด

จังหวัด	ปี 2563 (1ม.ค.-15ก.พ.63)		ปี 2562 (1ม.ค.-15ก.พ.63)		อัตราป่วยปี 63/62 (เท่า)
	Pt. (ราย)	อัตราป่วย*	Pt. (ราย)	อัตราป่วย*	
นครราชสีมา	327	12.39	379	14.36	0.86
ชัยภูมิ	83	7.28	107	9.39	0.78
สุรินทร์	64	4.58	162	11.59	0.40
บุรีรัมย์	46	2.89	190	11.94	0.24

หมายเหตุ * อัตราป่วยต่อประชากรแสนคน

ตารางที่ 2 อัตราป่วยโรคไข้เลือดออกสูงสุด 10 อันดับแรกในปี 2563 เขตสุขภาพที่ 9

อัตราป่วยสะสม 10 อันดับแรก ระหว่างวันที่ 1 ม.ค. - 15 ก.พ. 2563				
ลำดับ	อำเภอ	จังหวัด	Pt. ราย	อัตราป่วย*
1	โชคชัย	นครราชสีมา	35	42.82
2	โนนสูง	นครราชสีมา	37	29.14
3	ประทาย	นครราชสีมา	22	28.27
4	โนนไทย	นครราชสีมา	18	25.01
5	เนินสง่า	ชัยภูมิ	6	23.07
6	พิมาย	นครราชสีมา	26	19.99
7	บำเหน็จณรงค์	ชัยภูมิ	10	18.52
8	เมือง	นครราชสีมา	79	17.25
9	หนองกี่	บุรีรัมย์	12	17.12
10	บัวเชด	สุรินทร์	7	17.01



รูปที่ 3 อัตราป่วยโรคไข้เลือดออก ปี 2563 จำแนกรายอำเภอในเขตสุขภาพที่ 9

โรคไข้หวัดใหญ่ ปี 2563(วันที่ 1 มกราคม - 15 กุมภาพันธ์ 2563)

สถานการณ์โรคไข้หวัดใหญ่ประเทศไทย

ตั้งแต่วันที่ 1 มกราคม - 17 กุมภาพันธ์ 2563 มีผู้ป่วย 60,235 ราย อัตราป่วย 90.70 ต่อประชากรแสนคน เสียชีวิต 1 ราย อัตราตาย 0.001 อัตราส่วนเพศชายต่อเพศหญิง 1 : 1.10 พบมากที่สุดในกลุ่มอายุ 0-4 ปี ร้อยละ 20.52 รองลงมา คือ กลุ่มอายุ 10 - 14 ปีร้อยละ 12.83 และกลุ่มอายุ 7-9 ปี ร้อยละ 11.54 ตามลำดับ ภาคที่มีอัตราป่วยสูงสุด คือ ภาคเหนือ 138.88 ต่อประชากรแสนคน รองลงมา คือ ภาคกลาง 113.17 ต่อประชากรแสนคน ภาคตะวันออกเฉียงเหนือ 66.36 ต่อประชากรแสนคน และภาคใต้ 31.34 ต่อประชากรแสนคน ตามลำดับ โดยจังหวัดที่มีอัตราป่วยสูงสุดในประเทศ คือ จังหวัดเชียงใหม่ อัตราป่วย 340.30 ต่อประชากรแสนคน

สถานการณ์โรคไข้หวัดใหญ่เขตสุขภาพที่ 9

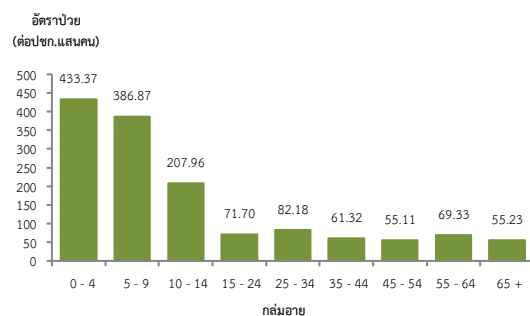
ตั้งแต่วันที่ 1 มกราคม - 15 กุมภาพันธ์ 2563 พบผู้ป่วย 7,772 ราย อัตราป่วย 114.84 ต่อประชากรแสนคน มีผู้เสียชีวิต 1 ราย (นครราชสีมา 1 ราย) อัตราตายร้อยละ 0.01 อัตราส่วนเพศชายต่อเพศหญิง 1:1.13 พบมากที่สุดในกลุ่มอายุ 0-4 ปี อัตราป่วย 433.37 ต่อประชากรแสนคน รองลงมา คือ กลุ่มอายุ 5-9 ปี อัตราป่วย 386.87 ต่อประชากรแสนคน และกลุ่มอายุ 10-14 ปี อัตราป่วย 207.96 ต่อประชากรแสนคน ตามลำดับ ดังรูปที่ 1

เปรียบเทียบผู้ป่วยโรคไข้หวัดใหญ่ ปี 2563 กับค่ามัธยฐาน 5 ปีย้อนหลัง (2558 - 2562) พบว่าปี 2563 ตั้งแต่สัปดาห์ที่ 1 มีความผิดปกติของการเกิดโรคไข้หวัดใหญ่เนื่องจากจำนวนผู้ป่วยมากกว่าค่ามัธยฐานมาตั้งแต่ปี 2562 (สัปดาห์ที่ 3-6 ข้อมูลยังไม่ครบถ้วน) ดังรูปที่ 2 สัดส่วน ILI มากกว่าร้อยละ 5 ในจังหวัดนครราชสีมา จังหวัดสุรินทร์ และจังหวัดบุรีรัมย์ แต่จังหวัดชัยภูมิ มีค่าสัดส่วน ILI น้อยกว่าร้อยละ 5 ดังรูปที่ 3

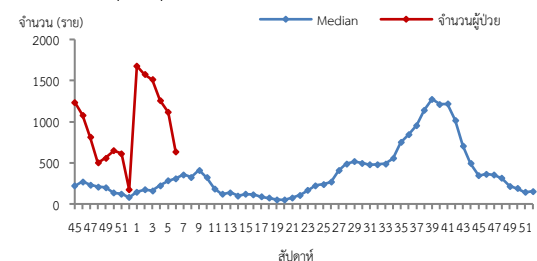
จังหวัดที่มีอัตราป่วยโรคไข้หวัดใหญ่สูงสุดคือ จังหวัดนครราชสีมา 179.33 ต่อประชากรแสนคนรองลงมา คือ จังหวัดชัยภูมิ 109.27 ต่อประชากรแสนคน จังหวัดบุรีรัมย์ 86.25 ต่อประชากรแสนคน และจังหวัดสุรินทร์ 30.13 ต่อประชากรแสนคน ตามลำดับ รายละเอียดดังตารางที่ 1 เมื่อจำแนกอัตราป่วยโรคไข้หวัดใหญ่ระดับอำเภอ พบว่า อำเภอที่มีอัตราป่วยสูงสุด คือ อำเภอเสิงสาง จังหวัดนครราชสีมา 584.67 ต่อประชากรแสนคน รองลงมา คือ อำเภอบัวใหญ่ จังหวัดนครราชสีมา 359.61 ต่อประชากรแสนคน และอำเภอเมือง จังหวัดนครราชสีมา 337.85 ต่อประชากรแสนคน ตามลำดับ รายละเอียดดังตารางที่ 2

ข้อเสนอแนะ

1. โรคไข้หวัดใหญ่เป็นโรคที่มีวิธีการป้องกันและวิธีการรักษาที่มีประสิทธิภาพ แต่ต้องเฝ้าระวังในกลุ่มผู้สูงอายุอย่างเข้มข้นเนื่องจากเป็นกลุ่มที่มีอัตราป่วยต่ำแต่มีอัตราป่วยตายสูง ซึ่งส่วนใหญ่อยู่กลุ่มผู้สูงอายุที่มีโรคประจำตัวด้วยโรคเรื้อรังไม่ได้รับวัคซีนป้องกันโรคไข้หวัดใหญ่
2. เฝ้าระวังผู้ป่วยที่มีอาการ ILI โดยเฉพาะกลุ่มผู้สูงอายุ ถ้าพบผู้ป่วยที่มีอาการเข้าได้กับโรคไข้หวัดใหญ่ต้องตรวจทางห้องปฏิบัติการด้วย Rapid test และให้ยา Oseltamivir
3. ในสถานที่ที่มีคนอยู่หนาแน่นและพักค้าง เช่น เรือนจำ ค่ายทหาร โรงเรียน การเข้าค่ายพักแรม ควรมีการคัดกรองผู้ที่มีอาการคล้ายไข้หวัดใหญ่ หากพบผู้ป่วยต้องมีการแยกผู้ป่วยโดยให้แยกห้องนอน หรือหยุดเรียน หยุดงาน
4. เมื่อมีผู้ป่วยโรคไข้หวัดใหญ่จะต้องดำเนินการสอบสวนโรคเฉพาะรายทุกราย และค้นหาผู้ป่วยเพิ่มเติมในพื้นที่

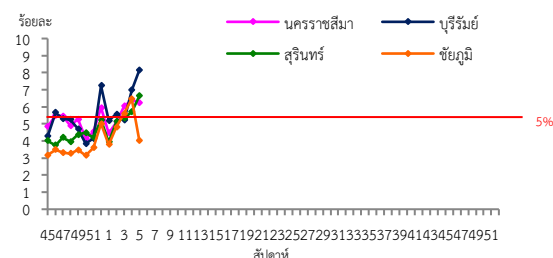


รูปที่ 1 แผนภูมิแสดงอัตราป่วยโรคไข้หวัดใหญ่ต่อประชากรแสนคน จำแนกตามกลุ่มอายุ ปี 2563



หมายเหตุ : สัปดาห์ที่ 3-6 ข้อมูลยังไม่ครบถ้วน

รูปที่ 2 จำนวนผู้ป่วยโรคไข้หวัดใหญ่จำแนกรายสัปดาห์เปรียบเทียบกับข้อมูลปี 2563 กับค่ามัธยฐาน 5 ปีย้อนหลัง (2558 - 2562)



รูปที่ 3 สัดส่วน ILI ต่อผู้ป่วยนอก แยกรายจังหวัดเขตสุขภาพที่ 9 นครราชสีมา ปี 2563

ที่มา : ระบบเฝ้าระวังโรคทางระบาดวิทยาของกลุ่มอาการคล้ายไข้หวัดใหญ่ สำนักระบาดวิทยา กรมควบคุมโรค ข้อมูล ณ วันที่ 20 ก.พ.2563

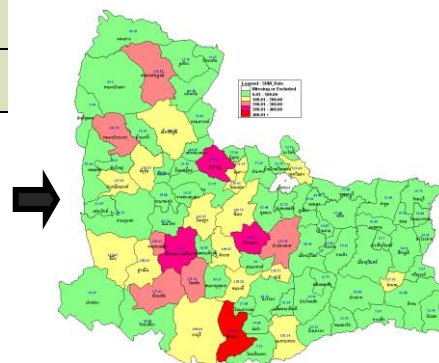
ตารางที่ 1 เปรียบเทียบอัตราป่วยโรคไข้หวัดใหญ่ปี 2563 และปี 2562 ช่วงเวลาเดียวกันแยกรายจังหวัด

จังหวัด	ปี 2563 (1ม.ค.-15ก.พ.63)		ปี 2562 (1ม.ค.-15ก.พ.62)		อัตราป่วย 63/62 (เท่า)
	Pt. (ราย)	อัตราป่วย*	Pt. (ราย)	อัตราป่วย*	
นครราชสีมา	4,733	179.33	3,941	149.32	1.20
ชัยภูมิ	1,245	109.27	907	79.61	1.37
บุรีรัมย์	1,373	86.25	336	21.11	4.09
สุรินทร์	421	30.13	227	16.25	1.85

หมายเหตุ * อัตราป่วยต่อประชากรแสนคน

ตารางที่ 2 อัตราป่วยโรคไข้หวัดใหญ่สูงสุด 10 อันดับแรก ในปี 2563 เขตสุขภาพที่ 9

อัตราป่วยสะสม 10 อันดับแรก ระหว่างวันที่ 1 ม.ค. - 15 ก.พ.2563					
ลำดับ	อำเภอ	จังหวัด	Pt. ราย	อัตราป่วย*	
1	เสิงสาง	นครราชสีมา	412	584.67	
2	บัวใหญ่	นครราชสีมา	298	359.61	
3	เมือง	นครราชสีมา	1,547	337.85	
4	ห้วยแถลง	นครราชสีมา	234	308.63	
5	ลำปลายมาศ	บุรีรัมย์	370	275.41	
6	ปักธงชัย	นครราชสีมา	321	273.62	
7	โชคชัย	นครราชสีมา	222	271.61	
8	ขามทะเลสอ	นครราชสีมา	80	269.55	
9	หนองบัวระเหว	ชัยภูมิ	100	261.34	
10	เกษตรสมบูรณ์	ชัยภูมิ	245	218.88	



รูปที่ 4 อัตราป่วยโรคไข้หวัดใหญ่ ปี 2563 จำแนกรายอำเภอในเขตสุขภาพที่ 9

โรคมือ เท้า ปาก ปี 2563 (วันที่ 1 มกราคม - 15 กุมภาพันธ์ 2563)

สถานการณ์โรคมือ เท้า ปาก ประเทศไทย

ตั้งแต่วันที่ 1 มกราคม - 17 กุมภาพันธ์ 2563 พบผู้ป่วย 2,644 ราย อัตราป่วย 3.98 ต่อประชากรแสนคน ไม่มีผู้เสียชีวิต อัตราส่วนเพศชายต่อเพศหญิง 1 : 0.79 กลุ่มอายุที่พบมากที่สุดคือ 0-4 ปี ร้อยละ 83.32 รองลงมา คือ อายุ 5 ปี ร้อยละ 5.56 และ 7-9 ปี ร้อยละ 4.24 ตามลำดับ ภาคที่มีอัตราป่วยสูงสุด คือ ภาคเหนือ 6.63 ต่อประชากรแสนคน รองลงมา คือ ภาคใต้ 5.62 ต่อประชากรแสนคน ภาคกลาง 3.83 ต่อประชากรแสนคน และภาคตะวันออกเฉียงเหนือ 1.98 ต่อประชากรแสนคน ตามลำดับ โดยจังหวัดที่มีอัตราป่วยสูงสุดในประเทศ คือ จังหวัดชุมพร อัตราป่วย 17.42 ต่อประชากร

สถานการณ์โรคมือเท้าปากเขตสุขภาพที่ 9

ตั้งแต่วันที่ 1 มกราคม - 15 กุมภาพันธ์ 2563 มีผู้ป่วย 95 ราย อัตราป่วย 1.40 ต่อประชากรแสนคน ไม่มีผู้เสียชีวิต อัตราส่วนเพศชายต่อเพศหญิง 1:1.11 พบมากที่สุดในอายุ 1 ปี อัตราป่วย 48.47 ต่อประชากรแสนคน รองลงมา คือ อายุ 3 ปี อัตราป่วย 21.06 ต่อประชากรแสนคน และอายุ 2 ปี อัตราป่วย 14.24 ต่อประชากรแสนคน ตามลำดับดังรูปที่ 1

เปรียบเทียบจำนวนผู้ป่วยโรคมือเท้าปากปี 2563 กับค่ามัธยฐาน 5 ปีย้อนหลัง (2558 - 2562) ไม่พบความผิดปกติของการเกิดโรคโดยมีจำนวนผู้ป่วยน้อยกว่าค่ามัธยฐาน 5 ปีย้อนหลัง (สัปดาห์ที่ 3-6 ข้อมูลยังไม่ครบถ้วน) ดังรูปที่ 2

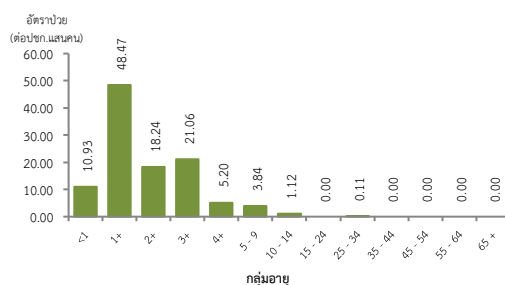
จังหวัดที่มีอัตราป่วยโรคมือเท้าปากสูงสุด คือ จังหวัดนครราชสีมา 1.89 ต่อประชากรแสนคนรองลงมา คือ จังหวัดชัยภูมิ 1.32 ต่อประชากรแสนคน จังหวัดสุรินทร์ 1.22 ต่อประชากรแสนคน และจังหวัดบุรีรัมย์ 0.82 ต่อประชากรแสนคน ตามลำดับ รายละเอียดดังตารางที่ 1 เมื่อจำแนกอัตราป่วยโรคมือเท้าปากระดับอำเภอ พบว่า อำเภอที่มีอัตราป่วยสูงสุด คือ อำเภอวังน้ำเขียว จังหวัดนครราชสีมา 6.77 ต่อประชากรแสนคน รองลงมา คือ อำเภอซับใหญ่ จังหวัดชัยภูมิ 6.62 ต่อประชากรแสนคน และอำเภอท่าตูม จังหวัดสุรินทร์ 6.19 ต่อประชากรแสนคน ตามลำดับ รายละเอียดดังตารางที่ 2

ข้อเสนอแนะ ดำเนินงานควบคุมป้องกันโรคในศูนย์เด็กเล็กอย่างเข้มข้นและต่อเนื่องดังนี้

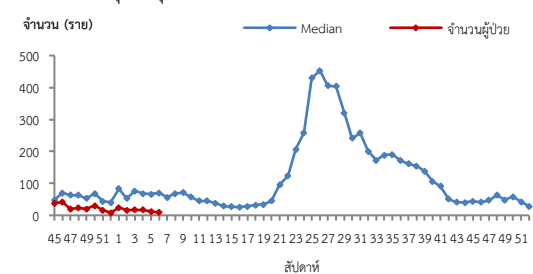
- ครูที่เลี้ยงคักครองนักเรียนทุกเข้าก่อนเข้าเรียนหากพบเด็กป่วยให้แจ้งผู้ปกครองมารับเด็กไปพบแพทย์หรือเจ้าหน้าที่สาธารณสุข และแจ้งเจ้าหน้าที่สาธารณสุขที่รับผิดชอบเมื่อพบนักเรียนที่มีอาการสงสัยโรคมือ เท้า ปาก
- สอนเด็กล้างมืออย่างถูกวิธีและจัดให้มีจุดล้างมือพร้อมสบู่หรือเจลล้างมือรวมถึงทำความสะอาดเครื่องนอน ของเล่นและอุปกรณ์ที่ใช้ส่วนรวมเป็นประจำ
- ผู้ปกครองควรหมั่นสังเกตอาการบุตรหลานอย่างใกล้ชิดหากมีอาการใช้ร่วมกับแผลในปากโดยอาจมีหรือไม่มีตุ่มน้ำที่มือหรือเท้าก็ได้บางรายอาจมีเฉพาะใช้ควรรีบพาไปพบแพทย์และให้หยุดเรียนจนกว่าจะหายเป็นปกติและไม่ควรคลุกคลีกับคนอื่นในครอบครัวหลีกเลี่ยงการพาบุตรหลานที่มีอาการป่วยไปในที่ชุมชน เช่น สนามเด็กเล่น บ้านบอล ตลาดห้างสรรพสินค้า เป็นต้น เพื่อลดการแพร่กระจายเชื้อและป้องกันการระบาดในชุมชน

ตารางที่ 2 อัตราป่วยโรคมือเท้าปากสูงสุด 10 อันดับแรกในปี 2563 เขตสุขภาพที่ 9

อัตราป่วยสะสม 10 อันดับแรก ระหว่างวันที่ 1 ม.ค. - 15 ก.พ. 2563				
ลำดับ	อำเภอ	จังหวัด	Pt.ราย	อัตราป่วย*
1	วังน้ำเขียว	นครราชสีมา	3	6.77
2	ซับใหญ่	ชัยภูมิ	1	6.62
3	ท่าตูม	สุรินทร์	6	6.19
4	หนองบุญมาก	นครราชสีมา	3	4.96
5	บ้านเหลื่อม	นครราชสีมา	1	4.73
6	ด่านขุนทด	นครราชสีมา	6	4.67
7	โนนสูง	นครราชสีมา	5	3.94
8	บ้านกรวด	บุรีรัมย์	3	3.93
9	โนนแดง	นครราชสีมา	1	3.90
10	เนินสง่า	ชัยภูมิ	1	3.84



รูปที่ 1 แผนภูมิแสดงอัตราป่วยโรคมือเท้าปากต่อประชากรแสนคน จำแนกตามกลุ่มอายุ ปี 2563

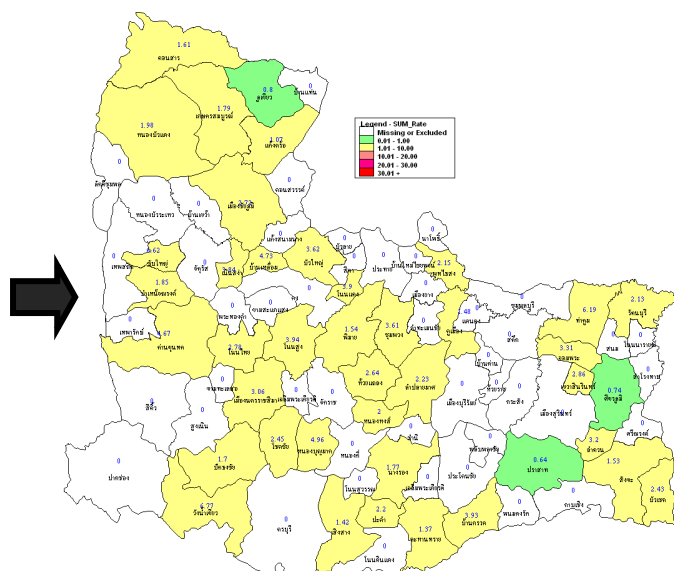


รูปที่ 2 จำนวนผู้ป่วยโรคมือเท้าปากจำแนกรายสัปดาห์เปรียบเทียบข้อมูลปี 2563 กับค่ามัธยฐาน 5 ปี ย้อนหลัง (2558 - 2562)

ตารางที่ 1 เปรียบเทียบอัตราป่วยโรคมือเท้าปากปี 2563 และปี 2562 ช่วงเวลาเดียวกันแยกรายจังหวัด

จังหวัด	ปี 2563 (1ม.ค.-15ก.พ.63)		ปี 2562 (1ม.ค.-15ก.พ.62)		อัตราป่วย ปี 63/62 (เท่า)
	Pt. (ราย)	อัตรา ป่วย*	Pt. (ราย)	อัตรา ป่วย*	
นครราชสีมา	50	1.89	124	4.70	0.40
ชัยภูมิ	15	1.32	34	2.98	0.44
สุรินทร์	17	1.22	125	8.95	0.14
บุรีรัมย์	13	0.82	65	4.08	0.20

หมายเหตุ * อัตราป่วยต่อประชากรแสนคน



รูปที่ 3 อัตราป่วยโรคมือเท้าปาก ปี 2563 จำแนกรายอำเภอในเขตสุขภาพที่ 9

โรคหัด ปี 2563 (วันที่ 1 มกราคม - 15 กุมภาพันธ์ 2563)

สถานการณ์โรคหัดประเทศไทย

ตั้งแต่วันที่ 1 มกราคม - 7 กุมภาพันธ์ 2563 พบผู้ป่วย 354 ราย อัตราป่วย 0.53 ต่อประชากรแสนคน ไม่มีผู้เสียชีวิต อัตราส่วนเพศชายต่อเพศหญิง 1 : 1.03 พบมากที่สุดในกลุ่มอายุ 0-4 ปี ร้อยละ 25.42 รองลงมา คือ กลุ่มอายุ 15-24 ปี ร้อยละ 22.88 และกลุ่มอายุ 25-34 ร้อยละ 22.03 ตามลำดับ ภาคที่มีอัตราป่วยสูงสุด คือ ภาคใต้ 1.30 ต่อประชากรแสนคน รองลงมา คือ ภาคเหนือ 0.74 ต่อประชากรแสนคน ภาคกลาง 0.51 ต่อประชากรแสนคน และภาคตะวันออกเฉียงเหนือ 0.11 ต่อประชากรแสนคน ตามลำดับ โดยจังหวัดที่มีอัตราป่วยสูงสุดในประเทศ คือ จังหวัดเชียงราย อัตราป่วย 5.11 ต่อประชากรแสนคน

สถานการณ์โรคหัดเขตสุขภาพที่ 9

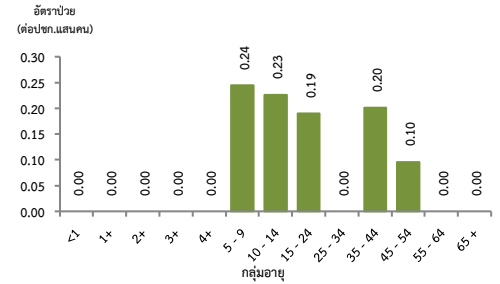
ตั้งแต่วันที่ 1 มกราคม - 15 กุมภาพันธ์ 2563 พบผู้ป่วยโรคหัด 7 ราย อัตราป่วย 0.10 ต่อประชากรแสนคน ไม่มีรายงานผู้เสียชีวิต อัตราส่วนเพศหญิงต่อเพศชาย 1 : 2.50 พบมากในกลุ่มอายุ 5-9 ปี อัตราป่วย 0.24 ต่อประชากรแสนคน กลุ่มอายุ 10-14 ปี อัตราป่วย 0.23 ต่อประชากรแสนคน และกลุ่มอายุ 35-44 ปี อัตราป่วย 0.20 ต่อประชากรแสนคน ดังรูปที่ 1

ผู้ป่วยปี 2563 เปรียบเทียบค่ามัธยฐาน 5 ปีย้อนหลัง (2558 - 2562) พบว่าไม่มีความผิดปกติของการเกิดโรคจำนวนผู้ป่วยปี 2563 ใกล้เคียงกับค่ามัธยฐาน 5 ปีย้อนหลัง (สัปดาห์ที่ 3-6 ข้อมูลยังไม่ครบถ้วน) ดังรูปที่ 2

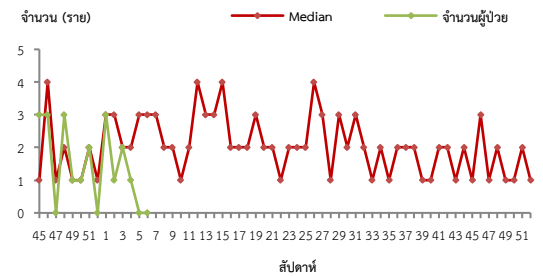
จังหวัดที่มีอัตราป่วยโรคหัดสูงสุด คือ จังหวัดนครราชสีมา 0.19 ต่อประชากรแสนคน รองลงมา คือ จังหวัดบุรีรัมย์ 0.13 ต่อประชากรแสนคน รายละเอียดดังตารางที่ 1 ซึ่งเมื่อจำแนกอัตราป่วยโรคหัดระดับอำเภอพบว่า อำเภอที่มีอัตราป่วยสูงที่สุด คือ อำเภอห้วยราช จังหวัดบุรีรัมย์ 2.68 ต่อประชากรแสนคน รองลงมา คือ อำเภอห้วยแถลง จังหวัดนครราชสีมา 1.32 ต่อประชากรแสนคน และอำเภอบัวใหญ่ จังหวัดนครราชสีมา 1.21 ต่อประชากรแสนคน รายละเอียดดังตารางที่ 2

ข้อเสนอแนะ

1. หน่วยงานสาธารณสุข และสถานพยาบาลควรเพิ่มความเข้มแข็งในการเฝ้าระวังและสอบสวนผู้ป่วยไข้ออกผื่นและผู้ป่วยสงสัยหัด โดยให้มีการสอบสวนและรายงานผู้ป่วยสงสัย รวมถึงเก็บตัวอย่างเลือดส่งตรวจยืนยันทางห้องปฏิบัติการ ผ่านระบบ Measles Database Online (www.eradicationthai.com) ภายใน 48 ชั่วโมงหลังพบผู้ป่วยสงสัย
2. เน้นการดูแลและแยกผู้ป่วยหัดในโรงพยาบาล โดยพิจารณาให้วิตามินเอแก่ผู้ป่วยสงสัยหัดทุกรายเพื่อลดอาการรุนแรง และควรแยกผู้ป่วยออกจากผู้ป่วยโรคอื่นเพื่อลดโอกาสการติดเชื้อในโรงพยาบาล
3. ให้ความรู้เกี่ยวกับโรคหัด การติดต่อ การป้องกัน การรักษา แก่ผู้ป่วยและบุคคลใกล้ชิด
4. รณรงค์ให้วัคซีนในกลุ่มเป้าหมายที่อยู่ในพื้นที่ระบาด และไม่สามารถตรวจสอบประวัติการได้รับวัคซีน



รูปที่ 1 แผนภูมิแสดงอัตราป่วยโรคหัดต่อประชากรแสนคนจำแนกตามกลุ่มอายุ ปี 2563



รูปที่ 2 จำนวนผู้ป่วยโรคหัด จำแนกรายสัปดาห์เปรียบเทียบกับข้อมูลปี 2563 กับค่ามัธยฐาน 5 ปี ย้อนหลัง (2558 - 2562)

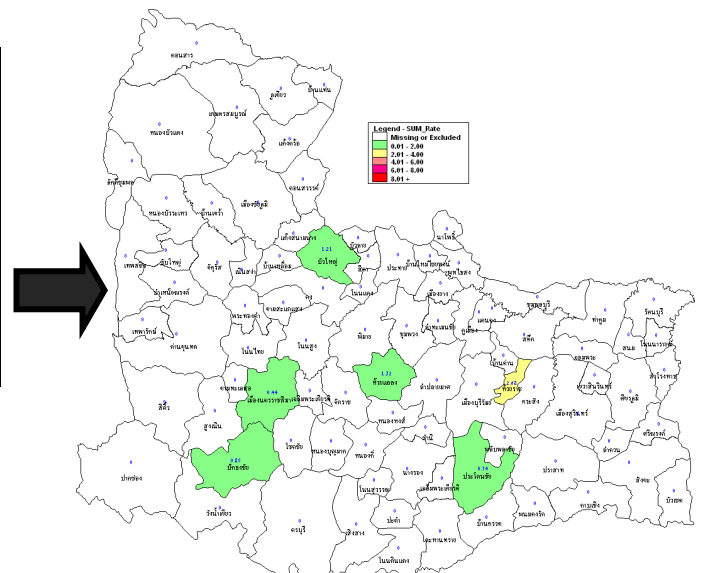
ตารางที่ 1 เปรียบเทียบอัตราป่วยโรคหัดปี 2563 และปี 2562ช่วงเวลาเดียวกัน แยกรายจังหวัด

จังหวัด	ปี 2563 (1 ม.ค. - 15 ก.พ.63)		ปี 2562 (1 ม.ค. - 15 ก.พ.62)		อัตราป่วย ปี 63/62 (เท่า)
	Pt. (ราย)	อัตรา ป่วย*	Pt. (ราย)	อัตรา ป่วย*	
นครราชสีมา	5	0.19	11	0.42	0.45
บุรีรัมย์	2	0.13	4	0.25	0.52
สุรินทร์	0	0	1	0.07	0.00
ชัยภูมิ	0	0	2	0.18	0.00

หมายเหตุ * อัตราป่วยต่อประชากรแสนคน

ตารางที่ 2 อัตราป่วยโรคหัดสูงที่สุด 10 อันดับแรกในปี 2563 เขตสุขภาพที่ 9

อัตราป่วยสะสม 10 อันดับแรก ระหว่างวันที่ 1 ม.ค. - 15 ก.พ.2563				
ลำดับ	อำเภอ	จังหวัด	Pt.ราย	อัตราป่วย*
1	ห้วยราช	บุรีรัมย์	1	2.68
2	ห้วยแถลง	นครราชสีมา	1	1.32
3	บัวใหญ่	นครราชสีมา	1	1.21
4	ปักธงชัย	นครราชสีมา	1	0.85
5	ประโคนชัย	บุรีรัมย์	1	0.74
6	เมือง	นครราชสีมา	2	0.44



รูปที่ 3 อัตราป่วยโรคหัดปี 2563จำแนกรายอำเภอในเขตสุขภาพที่ 9

โรคปอดบวม ปี 2563 (วันที่ 1 มกราคม - 15 กุมภาพันธ์ 2563)

สถานการณ์โรคปอดบวมประเทศไทย

ตั้งแต่วันที่ 1 มกราคม - 11 กุมภาพันธ์ 2563 พบผู้ป่วย 33,804 ราย อัตราป่วย 50.90 ต่อประชากรแสนคน เสียชีวิต 13 ราย อัตราป่วยตาย ร้อยละ 0.04 อัตราส่วนเพศชายต่อเพศหญิง 1 : 0.87 พบมากที่สุดในกลุ่มอายุ 65 ปีขึ้นไป ร้อยละ 36.90 รองลงมา คือ กลุ่มอายุ 0-4 ปี ร้อยละ 25.11 และกลุ่มอายุ 55-64 ร้อยละ 13.19 ตามลำดับ ภาคที่มีอัตราป่วยสูงสุด คือ ภาคตะวันออกเฉียงเหนือ 64.72 ต่อประชากรแสนคน รองลงมา คือ ภาคเหนือ 64.32 ต่อประชากรแสนคน ภาคใต้ 47.48 ต่อประชากรแสนคน และภาคกลาง 31.86 ต่อประชากรแสนคน ตามลำดับ โดยจังหวัดที่มีอัตราป่วยสูงสุดในประเทศ คือ จังหวัดอุบลราชธานี อัตราป่วย 109.89 ต่อประชากรแสนคน

สถานการณ์โรคปอดบวมเขตสุขภาพที่ 9

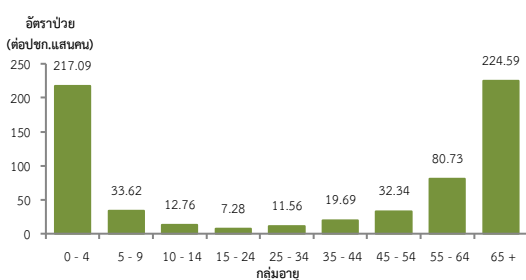
ตั้งแต่วันที่ 1 มกราคม - 15 กุมภาพันธ์ 2563 พบผู้ป่วย 4,099 ราย อัตราป่วย 60.57 ต่อประชากรแสนคน ไม่มีผู้เสียชีวิต อัตราส่วนเพศชายต่อเพศหญิง 1 : 1.11 พบมากที่สุดในกลุ่มอายุ 65 ปีขึ้นไป อัตราป่วย 224.59 ต่อประชากรแสนคน รองลงมา คือ กลุ่มอายุ 0-4 ปี อัตราป่วย 217.09 ต่อประชากรแสนคน และกลุ่มอายุ 55-64 ปี อัตราป่วย 80.73 ต่อประชากรแสนคน ตามลำดับ ดังรูปที่ 1

เปรียบเทียบจำนวนผู้ป่วยโรคปอดบวม ปี 2563 กับค่ามัธยฐาน 5 ปีย้อนหลัง (2558-2562) พบว่ามีความผิดปกติของการเกิดโรค โดยมีจำนวนผู้ป่วยมากกว่าค่ามัธยฐานในสัปดาห์ที่ 1 (สัปดาห์ที่ 3-6 ข้อมูลยังไม่ครบถ้วน) ดังรูปที่ 2

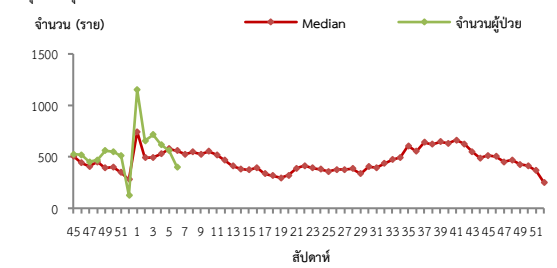
จังหวัดที่มีอัตราป่วยโรคปอดบวมสูงสุด คือ จังหวัดชัยภูมิ 91.81 ต่อประชากรแสนคน รองลงมา คือ จังหวัดบุรีรัมย์ 81.29 ต่อประชากรแสนคน จังหวัดนครราชสีมา 44.52 ต่อประชากรแสนคน และจังหวัดสุรินทร์ 41.80 ต่อประชากรแสนคน ตามลำดับ รายละเอียดดังตารางที่ 1 เมื่อจำแนกอัตราป่วยโรคปอดบวมในระดับอำเภอพบว่า อำเภอที่มีอัตราป่วยสูงสุด คือ อำเภอหนองบัวระเหว จังหวัดชัยภูมิ 360.64 ต่อประชากรแสนคน รองลงมา คือ อำเภอลำปลายมาศ จังหวัดบุรีรัมย์ 170.46 ต่อประชากรแสนคน และอำเภอซับใหญ่ จังหวัดชัยภูมิ 138.95 ต่อประชากรแสนคน ตามลำดับ รายละเอียดดังตารางที่ 2

ข้อเสนอแนะ

1. ผู้ป่วยที่เป็นโรคปอดบวมจากไข้หวัดใหญ่ควรให้ยาต้านเชื้อไวรัส
2. หลังจากผู้ป่วยได้รับการวินิจฉัยสาเหตุจากเชื้อแบคทีเรียควรรักษาด้วยยาปฏิชีวนะอย่างรวดเร็วที่สุด
3. ฉีดวัคซีนป้องกันโรคในกลุ่มเสี่ยงคือ เด็กเล็ก ผู้ที่มีอายุ 65 ปีขึ้นไป และผู้ที่มีภาวะภูมิคุ้มกันต่ำหรือมีโรคประจำตัวบางอย่าง การฉีดวัคซีนที่ส่งผลในการลดอัตราการเกิดโรคปอดบวมจากการติดเชื้อซึ่งได้แก่ วัคซีนป้องกันไข้หวัดใหญ่ และวัคซีนป้องกันโรคปอดอักเสบ



รูปที่ 1 แผนภูมิแสดงอัตราป่วยโรคปอดบวมต่อประชากรแสนคนจำแนกตามกลุ่มอายุ ปี 2563



รูปที่ 2 จำนวนผู้ป่วยโรคปอดบวมจำแนกรายสัปดาห์เปรียบเทียบกับข้อมูลปี 2563 กับค่ามัธยฐาน 5 ปีย้อนหลัง (2558 - 2562)

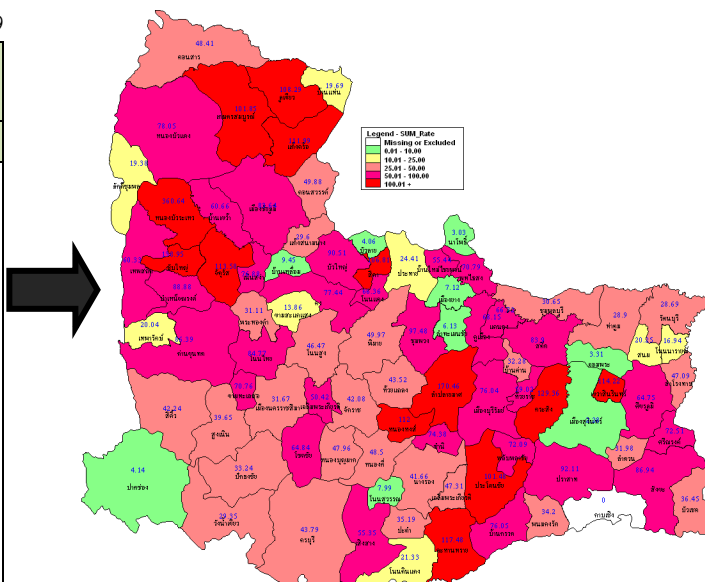
ตารางที่ 1 เปรียบเทียบอัตราป่วยโรคปอดบวมปี 2563 และปี 2562 ช่วงเวลาเดียวกันแยกรายจังหวัด

จังหวัด	ปี 2563 (1 ม.ค.-15 ก.พ.63)		ปี 2562 (1 ม.ค.-15 ก.พ.62)		อัตราป่วย ปี 63/62 (เท่า)
	Pt. (ราย)	อัตรา ป่วย*	Pt. (ราย)	อัตรา ป่วย*	
ชัยภูมิ	1,046	91.81	1,110	97.42	0.94
บุรีรัมย์	1,294	81.29	954	59.93	1.36
นครราชสีมา	1,175	44.52	1,290	48.88	0.91
สุรินทร์	584	41.80	743	53.18	0.79

หมายเหตุ * อัตราป่วยต่อประชากรแสนคน

ตารางที่ 2 อัตราป่วยโรคปอดบวมที่สูงสุด 10 อันดับแรกในปี 2563 เขตสุขภาพที่ 9

อัตราป่วยสะสม 10 อันดับแรก ระหว่างวันที่ 1 ม.ค.- 15 ก.พ.2563				
ลำดับ	อำเภอ	จังหวัด	Pt.ราย	อัตราป่วย*
1	หนองบัวระเหว	ชัยภูมิ	138	360.64
2	ลำปลายมาศ	บุรีรัมย์	229	170.46
3	ซับใหญ่	ชัยภูมิ	21	138.95
4	กระสัง	บุรีรัมย์	136	129.36
5	ละหานทราย	บุรีรัมย์	86	117.48
6	เขวาสินรินทร์	สุรินทร์	40	114.22
7	จัตุรัส	ชัยภูมิ	86	113.58
8	หนองหงส์	บุรีรัมย์	56	112.00
9	แก้งคร้อ	ชัยภูมิ	105	111.99
10	ภูเขียว	ชัยภูมิ	135	108.29



รูปที่ 3 อัตราป่วยโรคปอดบวมปี 2563 จำแนกรายอำเภอในเขตสุขภาพที่ 9

นายณัฐพล จำปาสาร นักวิชาการสาธารณสุขปฏิบัติการ/ผู้จัดทำ
นายอภิรัตน์ โสกาปัง นักวิชาการสาธารณสุขชำนาญการพิเศษ/ผู้ตรวจทาน

