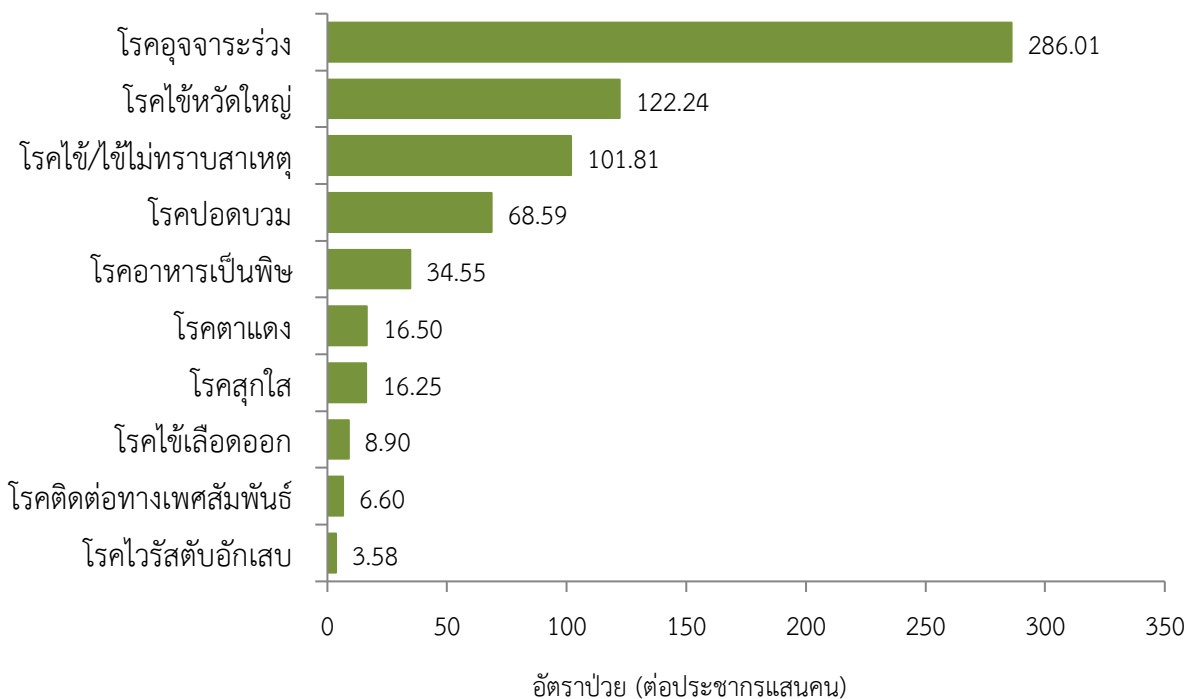


สถานการณ์โรคสำคัญที่เฝ้าระวังทางระบาดวิทยาในพื้นที่เขตสุขภาพที่ 9 ประจำสัปดาห์ที่ 8 ปี 2563 (วันที่ 23 – 29 กุมภาพันธ์ 2563)

การวิเคราะห์สถานการณ์ใช้ข้อมูลสะสมตั้งแต่สัปดาห์ที่ 1 - 7 (วันที่ 1 มกราคม - 22 กุมภาพันธ์ 2563) เขตสุขภาพที่ 9 ได้รับรายงานผู้ป่วยในระบบเฝ้าระวัง 506 จากเครือข่าย 4 จังหวัด (นครราชสีมา ชัยภูมิ สุรินทร์ และบุรีรัมย์) มีรายงานผู้เสียชีวิต 2 ราย ได้แก่ โรคไข้หวัดใหญ่ 1 ราย (นครราชสีมา 1 ราย) และโรคไข้สมองอักเสบไม่ทราบสาเหตุ 1 ราย (สุรินทร์ 1 ราย)

10 อันดับโรคที่มีอัตราป่วยต่อประชากรแสนคนสูงสุด

10 อันดับโรคที่มีอัตราป่วยต่อประชากรแสนคนสูงสุด คือ โรคอุจจาระร่วง 286.01 ต่อประชากรแสนคน โรคไข้หวัดใหญ่ 122.24 ต่อประชากรแสนคน โรคไข้/ไข้ไม่ทราบสาเหตุ 101.81 ต่อประชากรแสนคน โรคปอดบวม 68.59 ต่อประชากรแสนคน โรคอาหารเป็นพิษ 34.55 ต่อประชากรแสนคน โรคตาแดง 16.50 ต่อประชากรแสนคน โรคสุกใส 16.25 ต่อประชากรแสนคน โรคไข้เลือดออก 8.90 ต่อประชากรแสนคน โรคติดต่อทางเพศสัมพันธ์ 6.60 ต่อประชากรแสนคน และโรคไวรัสตับอักเสบบี 3.58 ต่อประชากรแสนคน ตามลำดับ ดังรูปที่ 1



รูปที่ 1 10 อันดับโรคที่มีอัตราป่วยต่อประชากรแสนคนสูงสุดในพื้นที่เขตสุขภาพที่ 9
ที่มา : รายงาน 506 สำนักงานสาธารณสุขจังหวัดในพื้นที่ข้อมูล ณ วันที่ 27 กุมภาพันธ์ 2563

โรคที่เป็นปัญหาทางสาธารณสุขในพื้นที่เขตสุขภาพที่ 9 มีดังนี้

โรคไข้เลือดออกปี 2563 (วันที่ 1 มกราคม - 22 กุมภาพันธ์ 2563)

สถานการณ์โรคไข้เลือดออกประเทศไทย

ตั้งแต่วันที่ 1 มกราคม - 24 กุมภาพันธ์ 2563 มีผู้ป่วยโรคไข้เลือดออก 4,732 ราย อัตราป่วย 7.13 ต่อประชากรแสนคน เสียชีวิต 2 ราย อัตราป่วยตายร้อยละ 0.04 อัตราส่วนเพศชายต่อเพศหญิง 1 : 0.86 พบมากที่สุดในกลุ่มอายุ 15-24 ปี ร้อยละ 24.18 รองลงมา คือ กลุ่มอายุ 10-14 ปี ร้อยละ 20.46 และกลุ่มอายุ 25-34 ปี ร้อยละ 12.74 ตามลำดับ ภาคที่มีอัตราป่วยสูงสุด คือ ภาคใต้ 9.93 ต่อประชากรแสนคน รองลงมา คือ ภาคกลาง 9.28 ต่อประชากรแสนคน ภาคตะวันออกเฉียงเหนือ 5.47 ต่อประชากรแสนคน และภาคเหนือ 3.88 ต่อประชากรแสนคน ตามลำดับ โดยจังหวัดที่มีอัตราป่วยสูงสุดในประเทศ คือ จังหวัดระยอง อัตราป่วย 26.41 ต่อประชากรแสนคน

สถานการณ์โรคไข้เลือดออกเขตสุขภาพที่ 9

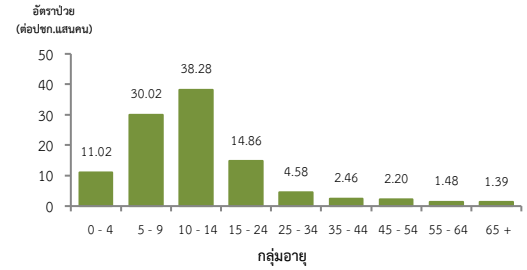
ตั้งแต่วันที่ 1 มกราคม - 22 กุมภาพันธ์ 2563 พบผู้ป่วย 602 ราย อัตราป่วย 8.90 ต่อประชากรแสนคน ไม่มีผู้เสียชีวิต อัตราส่วนเพศหญิงต่อเพศชาย 1:1.21 พบมากที่สุดในกลุ่มอายุ 10-14 ปี อัตราป่วย 38.28 ต่อประชากรแสนคน รองลงมา คือกลุ่มอายุ 5-9 ปี อัตราป่วย 30.02 ต่อประชากรแสนคน และกลุ่มอายุ 15-24 ปีอัตราป่วย 14.86 ต่อประชากรแสนคน ตามลำดับ ดังรูปที่ 1

เปรียบเทียบจำนวนผู้ป่วยโรคไข้เลือดออกปี 2563 กับค่ามัธยฐาน 5 ปีย้อนหลัง (2558 - 2562) พบว่ามีความผิดปกติของการเกิดโรคตั้งแต่สัปดาห์ที่ 1 เนื่องจากจำนวนผู้ป่วยมากกว่าค่ามัธยฐาน (สัปดาห์ที่ 4-7 ข้อมูลยังไม่ครบถ้วน) ดังรูปที่ 2

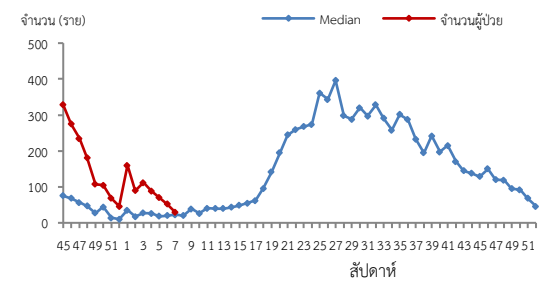
จังหวัดที่มีอัตราป่วยโรคไข้เลือดออกสูงสุด คือ จังหวัดนครราชสีมา 13.94 ต่อประชากรแสนคน รองลงมาคือ จังหวัดชัยภูมิ 9.13 ต่อประชากรแสนคน จังหวัดสุรินทร์ 5.15 ต่อประชากรแสนคน และจังหวัดบุรีรัมย์ 3.64 ต่อประชากรแสนคน ตามลำดับ รายละเอียดดังตารางที่ 1 เมื่อจำแนกอัตราป่วยโรคไข้เลือดออกในระดับอำเภอพบว่า อำเภอที่มีอัตราป่วยสูงสุด คือ อำเภอโชคชัย จังหวัดนครราชสีมา 44.05 ต่อประชากรแสนคน รองลงมา คือ อำเภอโนนไทย จังหวัดนครราชสีมา 38.91 ต่อประชากรแสนคน และอำเภอประทาย จังหวัดนครราชสีมา 33.40 ต่อประชากรแสนคน ตามลำดับ รายละเอียดดังตารางที่ 2

ข้อเสนอแนะ

1. ฝ้าระวังผู้ป่วยโดยเฉพาะเด็กเล็กในศูนย์เด็กเล็กและกลุ่มนักเรียน ถ้าพบผู้ป่วยจะต้องสอบสวนโรคเฉพาะรายทุกราย และดำเนินการควบคุมโรคตามมาตรการ 0 3 7
2. ควบคุมค่าดัชนีลูกน้ำยุงลายไม่ให้เกินเกณฑ์มาตรฐานที่กำหนด (HI≤10, CI=0)
3. ประชาสัมพันธ์มาตรการ 3 เก็บป้องกัน 3 โรค และ 5ป 1ข ในการควบคุมโรคไข้เลือดออก
4. สร้างความเข้าใจและความตระหนักในการควบคุม ป้องกันโรคไข้เลือดออก “บ้านตนเอง ครอบครัวตนเอง คนในครอบครัวต้องเป็นผู้ดูแลกันเองเป็นอันดับแรก “หรือที่เรียกว่า “บ้านใครบ้านมัน”



รูปที่ 1 แผนภูมิแสดงอัตราป่วยโรคไข้เลือดออกต่อประชากรแสนคน จำแนกตามกลุ่มอายุ ปี 2563



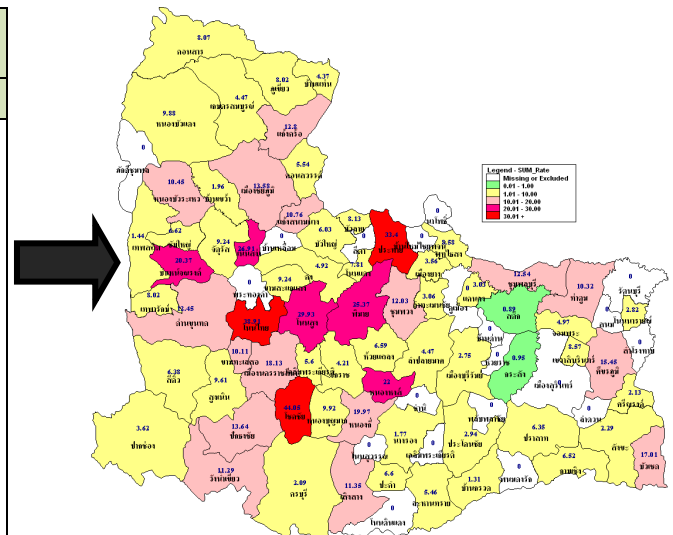
รูปที่ 2 จำนวนผู้ป่วยโรคไข้เลือดออกจำแนกรายสัปดาห์เปรียบเทียบกับข้อมูลปี 2563 กับค่ามัธยฐาน 5 ปี ย้อนหลัง (2558 - 2562) ตารางที่ 1 เปรียบเทียบผู้ป่วยโรคไข้เลือดออกปี 2563 และปี 2562 ช่วงเวลาเดียวกันแยกรายจังหวัด

จังหวัด	ปี 2563 (1ม.ค.-22ก.พ.63)		ปี 2562 (1ม.ค.-22ก.พ.63)		อัตราป่วยปี 63/62 (เท่า)
	Pt. (ราย)	อัตราป่วย*	Pt. (ราย)	อัตราป่วย*	
นครราชสีมา	368	13.94	444	16.82	0.83
ชัยภูมิ	104	9.13	118	10.36	0.88
สุรินทร์	72	5.15	194	13.89	0.37
บุรีรัมย์	58	3.64	241	15.14	0.24

หมายเหตุ * อัตราป่วยต่อประชากรแสนคน

ตารางที่ 2 อัตราป่วยโรคไข้เลือดออกสูงที่สุด 10 อันดับแรกในปี 2563 เขตสุขภาพที่ 9

อัตราป่วยสะสม 10 อันดับแรก ระหว่างวันที่ 1 ม.ค.- 22 ก.พ.2563				
ลำดับ	อำเภอ	จังหวัด	Pt.ราย	อัตราป่วย*
1	โชคชัย	นครราชสีมา	36	44.05
2	โนนไทย	นครราชสีมา	28	38.91
3	ประทาย	นครราชสีมา	26	33.40
4	โนนสูง	นครราชสีมา	38	29.93
5	เนินสง่า	ชัยภูมิ	7	26.91
6	พิมาย	นครราชสีมา	33	25.37
7	หนองหงส์	บุรีรัมย์	11	22.00
8	บำเหน็จณรงค์	ชัยภูมิ	11	20.37
9	หนองกี่	บุรีรัมย์	14	19.97
10	เมือง	นครราชสีมา	83	18.13



รูปที่ 3 อัตราป่วยโรคไข้เลือดออก ปี 2563 จำแนกรายอำเภอในเขตสุขภาพที่ 9

โรคไข้หวัดใหญ่ ปี 2563(วันที่ 1 มกราคม - 22 กุมภาพันธ์ 2563)

สถานการณ์โรคไข้หวัดใหญ่ประเทศไทย

ตั้งแต่วันที่ 1 มกราคม - 24 กุมภาพันธ์ 2563 มีผู้ป่วย 70,363 ราย อัตราป่วย 105.95 ต่อประชากรแสนคน เสียชีวิต 2 ราย อัตราป่วยตาย 0.002 อัตราส่วนเพศชายต่อเพศหญิง 1 : 1.09 พบมากที่สุดในกลุ่มอายุ 0-4 ปี ร้อยละ 20.89 รองลงมา คือ กลุ่มอายุ 10 - 14 ปีร้อยละ 12.91 และกลุ่มอายุ 7-9 ปี ร้อยละ 11.47 ตามลำดับ ภาคที่มีอัตราป่วยสูงสุด คือ ภาคเหนือ 164.35 ต่อประชากรแสนคน รองลงมา คือ ภาคกลาง 128.79 ต่อประชากรแสนคน ภาคตะวันออกเฉียงเหนือ 80.16 ต่อประชากรแสนคน และภาคใต้ 35.98 ต่อประชากรแสนคน ตามลำดับ โดยจังหวัดที่มีอัตราป่วยสูงสุดในประเทศ คือ จังหวัดพะเยา อัตราป่วย 368.46 ต่อประชากรแสนคน

สถานการณ์โรคไข้หวัดใหญ่เขตสุขภาพที่ 9

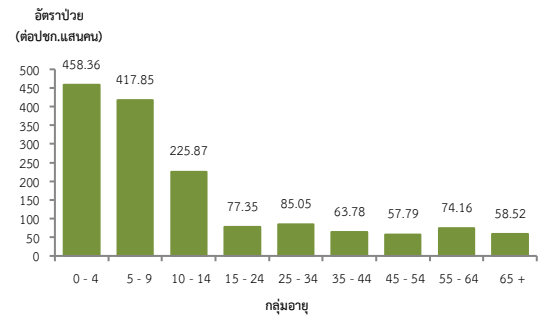
ตั้งแต่วันที่ 1 มกราคม - 22 กุมภาพันธ์ 2563 พบผู้ป่วย 8,273 ราย อัตราป่วย 122.24 ต่อประชากรแสนคน มีผู้เสียชีวิต 1 ราย (นครราชสีมา 1 ราย) อัตราป่วยตายร้อยละ 0.01 อัตราส่วนเพศชายต่อเพศหญิง 1:1.13 พบมากที่สุดในกลุ่มอายุ 0-4 ปี อัตราป่วย 458.36 ต่อประชากรแสนคน รองลงมา คือ กลุ่มอายุ 5-9 ปี อัตราป่วย 417.85 ต่อประชากรแสนคน และกลุ่มอายุ 10-14 ปี อัตราป่วย 225.87 ต่อประชากรแสนคน ตามลำดับ ดังรูปที่ 1

เปรียบเทียบผู้ป่วยโรคไข้หวัดใหญ่ ปี 2563 กับค่ามัธยฐาน 5 ปีย้อนหลัง (2558 - 2562) พบว่าปี 2563 ตั้งแต่สัปดาห์ที่ 1 มีความผิดปกติของการเกิดโรคไข้หวัดใหญ่เนื่องจากจำนวนผู้ป่วยมากกว่าค่ามัธยฐานมาตั้งแต่ปี 2562 (สัปดาห์ที่ 4-7 ข้อมูลยังไม่ครบถ้วน) ดังรูปที่ 2 สัปดาห์ ILI น้อยกว่าร้อยละ 5 ในจังหวัดนครราชสีมา จังหวัดสุรินทร์ และจังหวัดชัยภูมิ แต่จังหวัดบุรีรัมย์ มีค่าสัดส่วน ILI มากกว่าร้อยละ 5 ดังรูปที่ 3

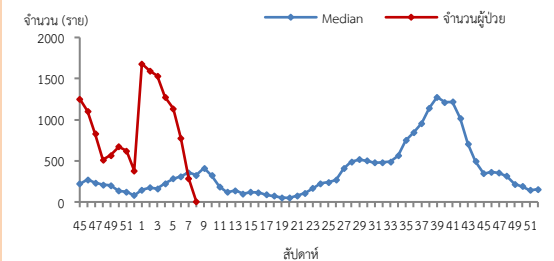
จังหวัดที่มีอัตราป่วยโรคไข้หวัดใหญ่สูงสุดคือ จังหวัดนครราชสีมา 184.37 ต่อประชากรแสนคนรองลงมา คือ จังหวัดชัยภูมิ 119.19 ต่อประชากรแสนคน จังหวัดบุรีรัมย์ 96.55 ต่อประชากรแสนคน และจังหวัดสุรินทร์ 36.65 ต่อประชากรแสนคน ตามลำดับ รายละเอียดดังตารางที่ 1 เมื่อจำแนกอัตราป่วยโรคไข้หวัดใหญ่ระดับอำเภอ พบว่า อำเภอที่มีอัตราป่วยสูงสุด คือ อำเภอเสิงสาง จังหวัดนครราชสีมา 522.23 ต่อประชากรแสนคน รองลงมา คือ อำเภอบัวใหญ่ จังหวัดนครราชสีมา 359.61 ต่อประชากรแสนคน และอำเภอเมือง จังหวัดนครราชสีมา 342.22 ต่อประชากรแสนคน ตามลำดับ รายละเอียดดังตารางที่ 2

ข้อเสนอแนะ

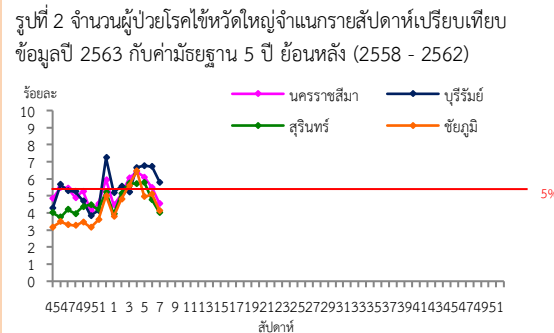
1. โรคไข้หวัดใหญ่เป็นโรคที่มีวิธีการป้องกันและวิธีการรักษาที่มีประสิทธิภาพ แต่ต้องเฝ้าระวังในกลุ่มผู้สูงอายุอย่างเข้มข้นเนื่องจากเป็นกลุ่มที่มีอัตราป่วยต่ำแต่มีอัตราป่วยตายสูง ซึ่งส่วนใหญ่อยู่กลุ่มผู้สูงอายุที่มีโรคประจำตัวด้วยโรคเรื้อรังไม่ได้รับวัคซีนป้องกันโรคไข้หวัดใหญ่
2. เฝ้าระวังผู้ป่วยที่มีอาการ ILI โดยเฉพาะกลุ่มผู้สูงอายุ ถ้าพบผู้ป่วยที่มีอาการเข้าได้กับโรคไข้หวัดใหญ่ต้องตรวจทางห้องปฏิบัติการด้วย Rapid test และให้ยา Oseltamivir
3. ในสถานที่ที่มีคนอยู่หนาแน่นและพักค้าง เช่น เรือนจำ ค่ายทหาร โรงเรียน การเข้าค่ายพักแรม ควรมีการคัดกรองผู้ที่มีอาการคล้ายไข้หวัดใหญ่ หากพบผู้ป่วยต้องมีการแยกผู้ป่วยโดยให้แยกห้องนอน หรือหยุดเรียน หยุดงาน
4. เมื่อมีผู้ป่วยโรคไข้หวัดใหญ่จะต้องดำเนินการสอบสวนโรคเฉพาะรายทุกราย และค้นหาผู้ป่วยเพิ่มเติมในพื้นที่



รูปที่ 1 แผนภูมิแสดงอัตราป่วยโรคไข้หวัดใหญ่ต่อประชากรแสนคน จำแนกตามกลุ่มอายุ ปี 2563



รูปที่ 2 จำนวนผู้ป่วยโรคไข้หวัดใหญ่จำแนกรายสัปดาห์เปรียบเทียบกับข้อมูลปี 2563 กับค่ามัธยฐาน 5 ปีย้อนหลัง (2558 - 2562)



รูปที่ 3 สัปดาห์ ILI ต่อผู้ป่วยนอก แยกรายจังหวัดเขตสุขภาพที่ 9 นครราชสีมา ปี 2563

ที่มา : ระบบเฝ้าระวังโรคทางระบาดวิทยาของกลุ่มอาการคล้ายไข้หวัดใหญ่ สำนักระบาดวิทยา กรมควบคุมโรค ข้อมูล ณ วันที่ 27 ก.พ.2563

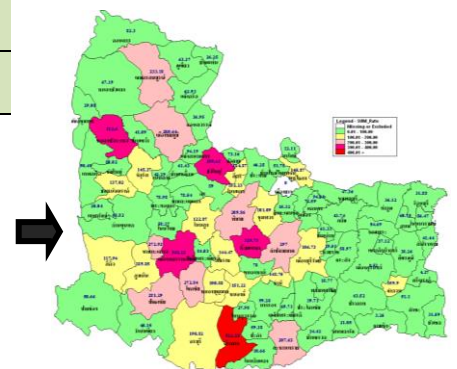
ตารางที่ 1 เปรียบเทียบอัตราป่วยโรคไข้หวัดใหญ่ปี 2563 และปี 2562 ช่วงเวลาเดียวกันแยกรายจังหวัด

จังหวัด	ปี 2563 (1ม.ค.-22ก.พ.63)		ปี 2562 (1ม.ค.-22ก.พ.62)		อัตราป่วย 63/62 (เท่า)
	Pt. (ราย)	อัตราป่วย*	Pt. (ราย)	อัตราป่วย*	
นครราชสีมา	4,866	184.37	5,228	198.09	0.93
ชัยภูมิ	1,358	119.19	1,114	97.77	1.22
บุรีรัมย์	1,537	96.55	431	27.07	3.57
สุรินทร์	512	36.65	303	21.69	1.69

หมายเหตุ * อัตราป่วยต่อประชากรแสนคน

ตารางที่ 2 อัตราป่วยโรคไข้หวัดใหญ่สูงสุด 10 อันดับแรก ในปี 2563 เขตสุขภาพที่ 9

อัตราป่วยสะสม 10 อันดับแรก ระหว่างวันที่ 1 ม.ค.- 22 ก.พ.2563					
ลำดับ	อำเภอ	จังหวัด	Pt. ราย	อัตราป่วย*	
1	เสิงสาง	นครราชสีมา	368	522.23	
2	บัวใหญ่	นครราชสีมา	298	359.61	
3	เมือง	นครราชสีมา	1,567	342.22	
4	ห้วยแถลง	นครราชสีมา	250	329.73	
5	หนองบัวระเหว	ชัยภูมิ	120	313.6	
6	ลำปลายมาศ	บุรีรัมย์	399	297.00	
7	ปักธงชัย	นครราชสีมา	330	281.29	
8	ขามทะเลสอ	นครราชสีมา	81	272.92	
9	โชคชัย	นครราชสีมา	223	272.84	
10	เกษตรสมบูรณ์	ชัยภูมิ	261	233.18	



รูปที่ 4 อัตราป่วยโรคไข้หวัดใหญ่ ปี 2563 จำแนกรายอำเภอในเขตสุขภาพที่ 9

โรคมือ เท้า ปาก ปี 2563 (วันที่ 1 มกราคม - 22 กุมภาพันธ์ 2563)

สถานการณ์โรคมือ เท้า ปาก ประเทศไทย

ตั้งแต่วันที่ 1 มกราคม - 24 กุมภาพันธ์ 2563 พบผู้ป่วย 3,244 ราย อัตราป่วย 3.98 ต่อประชากรแสนคน ไม่มีผู้เสียชีวิต อัตราส่วนเพศชายต่อเพศหญิง 1 : 0.79 กลุ่มอายุที่พบมากที่สุดคือ 0-4 ปี ร้อยละ 83.63 รองลงมา คือ อายุ 5 ปี ร้อยละ 5.24 และ 7-9 ปี ร้อยละ 4.50 ตามลำดับ ภาคที่มีอัตราป่วยสูงสุด คือ ภาคเหนือ 8.79 ต่อประชากรแสนคน รองลงมา คือ ภาคใต้ 6.49 ต่อประชากรแสนคน ภาคกลาง 4.56 ต่อประชากรแสนคน และภาคตะวันออกเฉียงเหนือ 2.38 ต่อประชากรแสนคน ตามลำดับ โดยจังหวัดที่มีอัตราป่วยสูงสุดในประเทศ คือ จังหวัดน่าน อัตราป่วย 23.80 ต่อประชากร

สถานการณ์โรคมือเท้าปากเขตสุขภาพที่ 9

ตั้งแต่วันที่ 1 มกราคม - 22 กุมภาพันธ์ 2563 มีผู้ป่วย 112 ราย อัตราป่วย 1.65 ต่อประชากรแสนคน ไม่มีผู้เสียชีวิต อัตราส่วนเพศชายต่อเพศหญิง 1:1.15 พบมากที่สุดในอายุ 1 ปี อัตราป่วย 61.69 ต่อประชากรแสนคน รองลงมา คือ อายุ 3 ปี อัตราป่วย 23.70 ต่อประชากรแสนคน และอายุ 2 ปี อัตราป่วย 22.45 ต่อประชากรแสนคน ตามลำดับดังรูปที่ 1

เปรียบเทียบจำนวนผู้ป่วยโรคมือเท้าปากปี 2563 กับค่ามัธยฐาน 5 ปีย้อนหลัง (2558 - 2562) ไม่พบความผิดปกติของการเกิดโรคโดยมีจำนวนผู้ป่วยน้อยกว่าค่ามัธยฐาน 5 ปีย้อนหลัง (สัปดาห์ที่ 4-7 ข้อมูลยังไม่ครบถ้วน) ดังรูปที่ 2

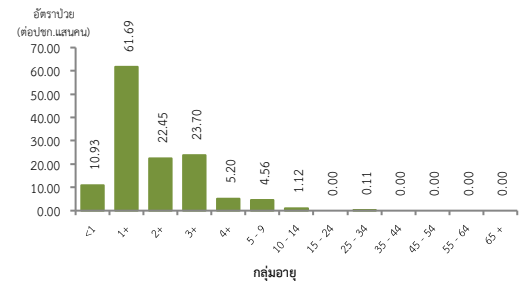
จังหวัดที่มีอัตราป่วยโรคมือเท้าปากสูงสุด คือ จังหวัดนครราชสีมา 2.16 ต่อประชากรแสนคนรองลงมา คือ จังหวัดชัยภูมิ 1.67 ต่อประชากรแสนคน จังหวัดสุรินทร์ 1.57 ต่อประชากรแสนคน และจังหวัดบุรีรัมย์ 0.88 ต่อประชากรแสนคน ตามลำดับ รายละเอียดดังตารางที่ 1 เมื่อจำแนกอัตราป่วยโรคมือเท้าปากระดับอำเภอ พบว่า อำเภอที่มีอัตราป่วยสูงสุดคือ อำเภอท่าตูม จังหวัดสุรินทร์ 8.26 ต่อประชากรแสนคน รองลงมา คือ อำเภอด่านขุนทด จังหวัดนครราชสีมา 7.00 ต่อประชากรแสนคน และอำเภอวังน้ำเขียว จังหวัดนครราชสีมา 6.77 ต่อประชากรแสนคน ตามลำดับ รายละเอียดดังตารางที่ 2

ข้อเสนอแนะ ดำเนินงานควบคุมป้องกันโรคในศูนย์เด็กเล็กอย่างเข้มข้นและต่อเนื่องดังนี้

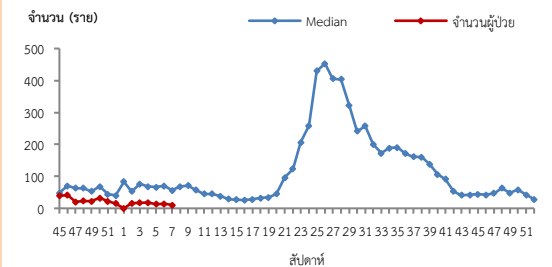
- ครูที่เลี้ยงคักครองนักเรียนทุกเข้าก่อนเข้าเรียนหากพบเด็กป่วยให้แจ้งผู้ปกครองมารับเด็กไปพบแพทย์หรือเจ้าหน้าที่สาธารณสุข และแจ้งเจ้าหน้าที่สาธารณสุขที่รับผิดชอบเมื่อพบนักเรียนที่มีอาการสงสัยโรคมือ เท้า ปาก
- สอนเด็กล้างมืออย่างถูกวิธีและจัดให้มีจุดล้างมือพร้อมสบู่หรือเจลล้างมือรวมถึงทำความสะอาดเครื่องนอน ของเล่นและอุปกรณ์ที่ใช้ส่วนรวมเป็นประจำ
- ผู้ปกครองควรหมั่นสังเกตอาการบุตรหลานอย่างใกล้ชิดหากมีอาการใช้ร่วมกับแผลในปากโดยอาจมีหรือไม่มีตุ่มน้ำที่มือหรือเท้าก็ได้บางรายอาจมีเฉพาะใช้ควรรีบพาไปพบแพทย์และให้หยุดเรียนจนกว่าจะหายเป็นปกติและไม่ควรคลุกคลีกับคนอื่นๆในครอบครัวหลีกเลี่ยงการพาบุตรหลานที่มีอาการป่วยไปในที่ชุมชน เช่น สนามเด็กเล่น บ้านบอล ตลาด ห้างสรรพสินค้า เป็นต้น เพื่อลดการแพร่กระจายเชื้อและป้องกันการระบาดในชุมชน

ตารางที่ 2 อัตราป่วยโรคมือเท้าปากสูงสุด 10 อันดับแรกในปี 2563 เขตสุขภาพที่ 9

อัตราป่วยสะสม 10 อันดับแรก ระหว่างวันที่ 1 ม.ค. - 22 ก.พ. 2563				
ลำดับ	อำเภอ	จังหวัด	Pt.ราย	อัตราป่วย*
1	ท่าตูม	สุรินทร์	8	8.26
2	ด่านขุนทด	นครราชสีมา	9	7.00
3	วังน้ำเขียว	นครราชสีมา	3	6.77
4	ซับใหญ่	ชัยภูมิ	1	6.62
5	หนองบุญมาก	นครราชสีมา	3	4.96
6	บ้านเหลื่อม	นครราชสีมา	1	4.73
7	โนนสูง	นครราชสีมา	5	3.94
8	บ้านกรวด	บุรีรัมย์	3	3.93
9	โนนแดง	นครราชสีมา	1	3.90
10	เนินสง่า	ชัยภูมิ	1	3.84



รูปที่ 1 แผนภูมิแสดงอัตราป่วยโรคมือเท้าปากต่อประชากรแสนคน จำแนกตามกลุ่มอายุ ปี 2563

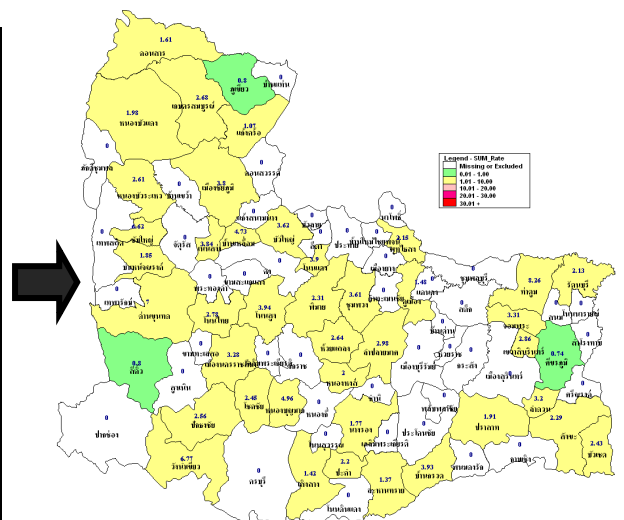


รูปที่ 2 จำนวนผู้ป่วยโรคมือเท้าปากจำแนกรายสัปดาห์เปรียบเทียบกับข้อมูลปี 2563 กับค่ามัธยฐาน 5 ปีย้อนหลัง (2558 - 2562)

ตารางที่ 1 เปรียบเทียบอัตราป่วยโรคมือเท้าปากปี 2563 และปี 2562 ช่วงเวลาเดียวกันแยกรายจังหวัด

จังหวัด	ปี 2563 (1ม.ค.-22ก.พ.63)		ปี 2562 (1ม.ค.-22ก.พ.62)		อัตราป่วย ปี 63/62 (เท่า)
	Pt. (ราย)	อัตรา ป่วย*	Pt. (ราย)	อัตรา ป่วย*	
นครราชสีมา	57	2.16	149	5.65	0.38
ชัยภูมิ	19	1.67	41	3.60	0.46
สุรินทร์	22	1.57	136	9.73	0.16
บุรีรัมย์	14	0.88	74	4.65	0.19

หมายเหตุ * อัตราป่วยต่อประชากรแสนคน



รูปที่ 3 อัตราป่วยโรคมือเท้าปาก ปี 2563 จำแนกรายอำเภอในเขตสุขภาพที่ 9

โรคหัด ปี 2563 (วันที่ 1 มกราคม - 22 กุมภาพันธ์ 2563)

สถานการณ์โรคหัดประเทศไทย

ตั้งแต่วันที่ 1 มกราคม - 22 กุมภาพันธ์ 2563 พบผู้ป่วย 439 ราย อัตราป่วย 0.66 ต่อประชากรแสนคน ไม่มีผู้เสียชีวิต อัตราส่วนเพศชายต่อเพศหญิง 1 : 1.02 พบมากที่สุดในกลุ่มอายุ 0-4 ปี ร้อยละ 27.79 รองลงมา คือ กลุ่มอายุ 15-24 ปี ร้อยละ 21.87 และกลุ่มอายุ 25-34 ร้อยละ 20.73 ตามลำดับ ภาคที่มีอัตราป่วยสูงสุด คือ ภาคใต้ 1.76 ต่อประชากรแสนคน รองลงมา คือ ภาคเหนือ 0.87 ต่อประชากรแสนคน ภาคกลาง 0.59 ต่อประชากรแสนคน และภาคตะวันออกเฉียงเหนือ 0.15 ต่อประชากรแสนคน ตามลำดับ โดยจังหวัดที่มีอัตราป่วยสูงสุดในประเทศ คือ จังหวัดนราธิวาส อัตราป่วย 8.10 ต่อประชากรแสนคน

สถานการณ์โรคหัดเขตสุขภาพที่ 9

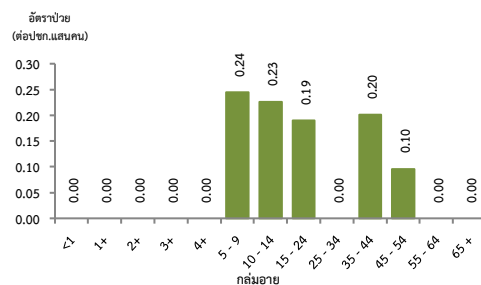
ตั้งแต่วันที่ 1 มกราคม - 22 กุมภาพันธ์ 2563 พบผู้ป่วยโรคหัด 7 ราย อัตราป่วย 0.10 ต่อประชากรแสนคน ไม่มีรายงานผู้เสียชีวิต อัตราส่วนเพศหญิงต่อเพศชาย 1 : 2.50 พบมากในกลุ่มอายุ 5-9 ปี อัตราป่วย 0.24 ต่อประชากรแสนคน กลุ่มอายุ 10-14 ปี อัตราป่วย 0.23 ต่อประชากรแสนคน และกลุ่มอายุ 35-44 ปี อัตราป่วย 0.20 ต่อประชากรแสนคน ดังรูปที่ 1

ผู้ป่วยปี 2563 เปรียบเทียบค่ามัธยฐาน 5 ปีย้อนหลัง (2558 - 2562) พบว่าไม่มีความผิดปกติของการเกิดโรคจำนวนผู้ป่วยปี 2563 ใกล้เคียงกับค่ามัธยฐาน 5 ปีย้อนหลัง (สัปดาห์ที่ 3-6 ข้อมูลยังไม่ครบถ้วน) ดังรูปที่ 2

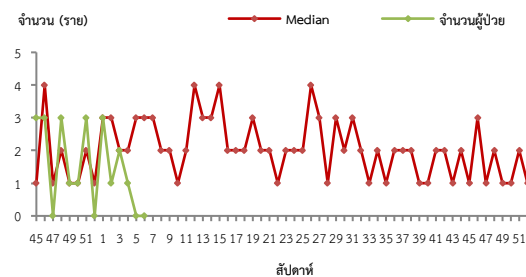
จังหวัดที่มีอัตราป่วยโรคหัดสูงสุด คือ จังหวัดนครราชสีมา 0.19 ต่อประชากรแสนคน รองลงมา คือ จังหวัดบุรีรัมย์ 0.13 ต่อประชากรแสนคน รายละเอียดดังตารางที่ 1 ซึ่งเมื่อจำแนกอัตราป่วยโรคหัดระดับอำเภอพบว่า อำเภอที่มีอัตราป่วยสูงที่สุด คือ อำเภอห้วยราช จังหวัดบุรีรัมย์ 2.68 ต่อประชากรแสนคน รองลงมา คือ อำเภอห้วยแถลง จังหวัดนครราชสีมา 1.32 ต่อประชากรแสนคน และอำเภอบัวใหญ่ จังหวัดนครราชสีมา 1.21 ต่อประชากรแสนคน รายละเอียดดังตารางที่ 2

ข้อเสนอแนะ

1. หน่วยงานสาธารณสุข และสถานพยาบาลควรเพิ่มความเข้มแข็งในการเฝ้าระวังและสอบสวนผู้ป่วยไข้ออกผื่นและผู้ป่วยสงสัยหัด โดยให้มีการสอบสวนและรายงานผู้ป่วยสงสัย รวมถึงเก็บตัวอย่างเลือดส่งตรวจยืนยันทางห้องปฏิบัติการ ผ่านระบบ Measles Database Online (www.eradicationthai.com) ภายใน 48 ชั่วโมงหลังพบผู้ป่วยสงสัย
2. เน้นการดูแลและแยกผู้ป่วยหัดในโรงพยาบาล โดยพิจารณาให้วิตามินเอแก่ผู้ป่วยสงสัยหัดทุกรายเพื่อลดอาการรุนแรง และควรแยกผู้ป่วยออกจากผู้ป่วยโรคอื่นเพื่อลดโอกาสการติดเชื้อในโรงพยาบาล
3. ให้ความรู้เกี่ยวกับโรคหัด การติดต่อ การป้องกัน การรักษา แก่ผู้ป่วยและบุคคลใกล้ชิด
4. รณรงค์ให้วัคซีนในกลุ่มเป้าหมายที่อยู่ในพื้นที่ระบาด และไม่สามารถตรวจสอบประวัติการได้รับวัคซีน



รูปที่ 1 แผนภูมิแสดงอัตราป่วยโรคหัดต่อประชากรแสนคนจำแนกตามกลุ่มอายุ ปี 2563



หมายเหตุ : สัปดาห์ที่ 3-6 ข้อมูลยังไม่ครบถ้วน

รูปที่ 2 จำนวนผู้ป่วยโรคหัด จำแนกรายสัปดาห์เปรียบเทียบกับข้อมูลปี 2563 กับค่ามัธยฐาน 5 ปี ย้อนหลัง (2558 - 2562)

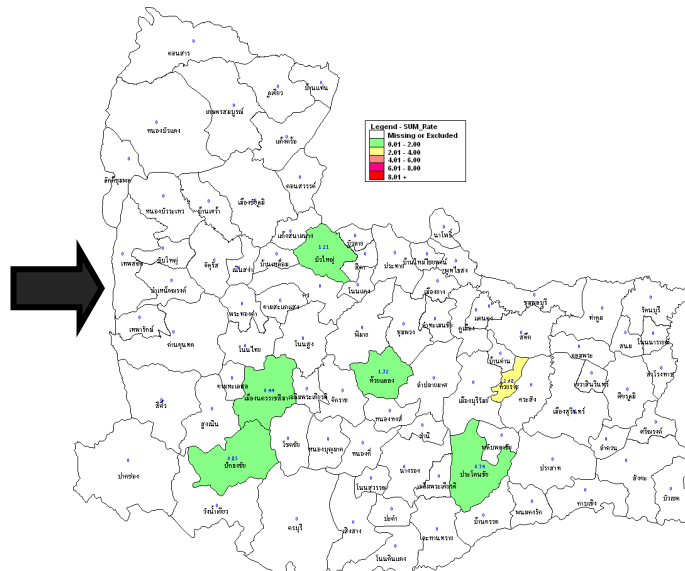
ตารางที่ 1 เปรียบเทียบอัตราป่วยโรคหัดปี 2563 และปี 2562ช่วงเวลาเดียวกัน แยกรายจังหวัด

จังหวัด	ปี 2563 (1 ม.ค. - 22 ก.พ.63)		ปี 2562 (1 ม.ค. - 22 ก.พ.62)		อัตราป่วย ปี 63/62 (เท่า)
	Pt. (ราย)	อัตรา ป่วย*	Pt. (ราย)	อัตรา ป่วย*	
นครราชสีมา	5	0.19	17	0.64	0.30
บุรีรัมย์	2	0.13	4	0.25	0.52
สุรินทร์	0	0	5	0.36	0.00
ชัยภูมิ	0	0	2	0.18	0.00

หมายเหตุ * อัตราป่วยต่อประชากรแสนคน

ตารางที่ 2 อัตราป่วยโรคหัดสูงที่สุด 10 อันดับแรกในปี 2563 เขตสุขภาพที่ 9

อัตราป่วยสะสม 10 อันดับแรก ระหว่างวันที่ 1 ม.ค. - 22 ก.พ.2563				
ลำดับ	อำเภอ	จังหวัด	Pt.ราย	อัตราป่วย*
1	ห้วยราช	บุรีรัมย์	1	2.68
2	ห้วยแถลง	นครราชสีมา	1	1.32
3	บัวใหญ่	นครราชสีมา	1	1.21
4	ปักธงชัย	นครราชสีมา	1	0.85
5	ประโคนชัย	บุรีรัมย์	1	0.74
6	เมือง	นครราชสีมา	2	0.44



รูปที่ 3 อัตราป่วยโรคหัดปี 2563จำแนกรายอำเภอในเขตสุขภาพที่ 9

โรคปอดบวม ปี 2563 (วันที่ 1 มกราคม - 22 กุมภาพันธ์ 2563)

สถานการณ์โรคปอดบวมประเทศไทย

ตั้งแต่วันที่ 1 มกราคม - 24 กุมภาพันธ์ 2563 พบผู้ป่วย 42,187 ราย อัตราป่วย 63.52 ต่อประชากรแสนคน เสียชีวิต 17 ราย อัตราป่วยตาย ร้อยละ 0.04 อัตราส่วนเพศชายต่อเพศหญิง 1 : 0.87 พบมากที่สุดในกลุ่มอายุ 65 ปีขึ้นไป ร้อยละ 36.96 รองลงมา คือ กลุ่มอายุ 0-4 ปี ร้อยละ 25.00 และกลุ่มอายุ 55-64 ร้อยละ 13.31 ตามลำดับ ภาคที่มีอัตราป่วยสูงสุด คือ ภาคเหนือ 85.70 ต่อประชากรแสนคน รองลงมา คือ ภาคตะวันออกเฉียงเหนือ 80.18 ต่อประชากรแสนคน ภาคใต้ 54.71 ต่อประชากรแสนคน และภาคกลาง 39.34 ต่อประชากรแสนคน ตามลำดับ โดยจังหวัดที่มีอัตราป่วยสูงสุดในประเทศ คือ จังหวัดเชียงราย อัตราป่วย 150.37 ต่อประชากรแสนคน

สถานการณ์โรคปอดบวมเขตสุขภาพที่ 9

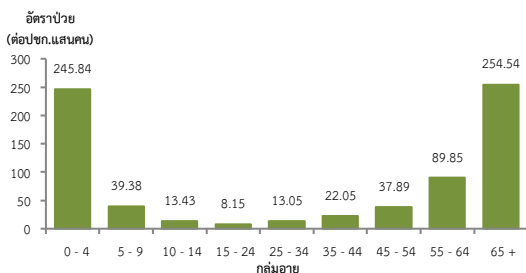
ตั้งแต่วันที่ 1 มกราคม - 22 กุมภาพันธ์ 2563 พบผู้ป่วย 4,642 ราย อัตราป่วย 68.59 ต่อประชากรแสนคน ไม่มีผู้เสียชีวิต อัตราส่วนเพศหญิงต่อเพศชาย 1 : 1.09 พบมากที่สุดในกลุ่มอายุ 65ปี ขึ้นไป อัตราป่วย 254.54 ต่อประชากรแสนคน รองลงมา คือ กลุ่มอายุ 0-4 ปี อัตราป่วย 245.84 ต่อประชากรแสนคน และกลุ่มอายุ 55-64 ปี อัตราป่วย 89.85 ต่อประชากรแสนคน ตามลำดับ ดังรูปที่ 1

เปรียบเทียบจำนวนผู้ป่วยโรคปอดบวม ปี 2563 กับค่ามัธยฐาน 5 ปีย้อนหลัง (2558-2562) พบว่ามีความผิดปกติของการเกิดโรค โดยมีจำนวนผู้ป่วยมากกว่าค่ามัธยฐานในสัปดาห์ที่ 1-5 (สัปดาห์ที่ 4-7 ข้อมูลยังไม่ครบถ้วน) ดังรูปที่ 2

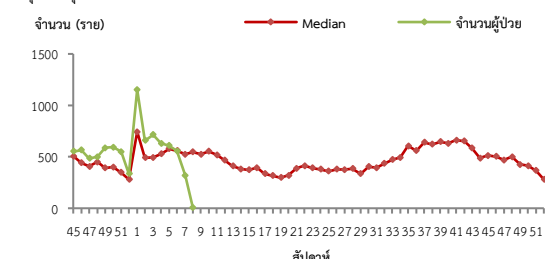
จังหวัดที่มีอัตราป่วยโรคปอดบวมสูงสุด คือ จังหวัดชัยภูมิ 102.08 ต่อประชากรแสนคน รองลงมา คือ จังหวัดบุรีรัมย์ 93.72 ต่อประชากรแสนคน จังหวัดสุรินทร์ 50.89 ต่อประชากรแสนคน และจังหวัดนครราชสีมา 48.35 ต่อประชากรแสนคน ตามลำดับ รายละเอียดดังตารางที่ 1 เมื่อจำแนกอัตราป่วยโรคปอดบวมในระดับอำเภอพบว่า อำเภอที่มีอัตราป่วยสูงสุด คือ อำเภอหนองบัวระเหว จังหวัดชัยภูมิ 402.46 ต่อประชากรแสนคน รองลงมา คือ อำเภอลำปลายมาศ จังหวัดบุรีรัมย์ 203.95 ต่อประชากรแสนคน และอำเภอซับใหญ่ จังหวัดชัยภูมิ 158.80 ต่อประชากรแสนคน ตามลำดับ รายละเอียดดังตารางที่ 2

ข้อเสนอแนะ

1. ผู้ป่วยที่เป็นโรคปอดบวมจากไข้หวัดใหญ่ควรให้ยาต้านเชื้อไวรัส
2. หลังจากผู้ป่วยได้รับการวินิจฉัยสาเหตุจากเชื้อแบคทีเรียควรรักษาด้วยยาปฏิชีวนะอย่างรวดเร็วที่สุด
3. นวัตกรรมป้องกันโรคในกลุ่มเสี่ยงคือ เด็กเล็ก ผู้ที่มีอายุ 65 ปีขึ้นไป และผู้ที่มีภาวะภูมิคุ้มกันต่ำหรือมีโรคประจำตัวบางอย่าง การฉีดวัคซีนที่ให้ผลในการลดอัตราการเกิดโรคปอดบวมจากการติดเชื้อซึ่งได้แก่ วัคซีนป้องกันไข้หวัดใหญ่ และวัคซีนป้องกันโรคปอดอักเสบ



รูปที่ 1 แผนภูมิแสดงอัตราป่วยโรคปอดบวมต่อประชากรแสนคนจำแนกตามกลุ่มอายุ ปี 2563



หมายเหตุ : สัปดาห์ที่ 3-6 ข้อมูลยังไม่ครบถ้วน

รูปที่ 2 จำนวนผู้ป่วยโรคปอดบวมจำแนกรายสัปดาห์เปรียบเทียบกับข้อมูลปี 2563 กับค่ามัธยฐาน 5 ปีย้อนหลัง (2558 - 2562)

ตารางที่ 1 เปรียบเทียบอัตราป่วยโรคปอดบวมปี 2563 และปี 2562 ช่วงเวลาเดียวกันแยกรายจังหวัด

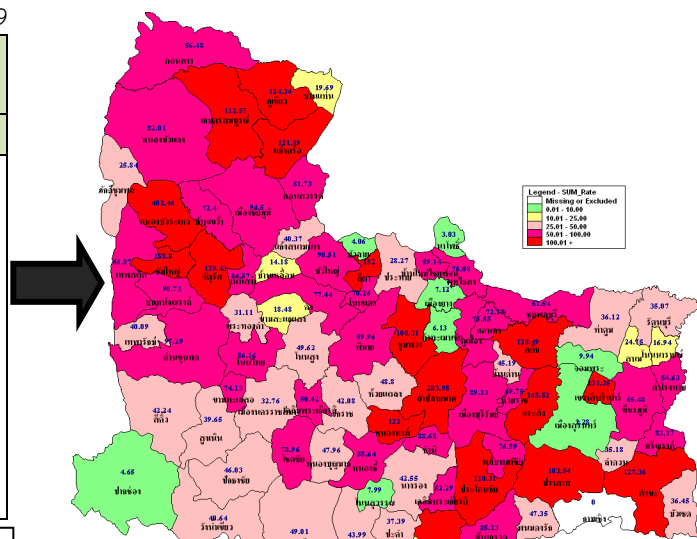
จังหวัด	ปี 2563 (1 ม.ค.-22 ก.พ.63)		ปี 2562 (1 ม.ค.-22 ก.พ.62)		อัตราป่วย ปี 63/62 (เท่า)
	Pt. (ราย)	อัตรา ป่วย*	Pt. (ราย)	อัตรา ป่วย*	
ชัยภูมิ	1,163	102.08	1,229	107.87	0.95
บุรีรัมย์	1,492	93.72	1,080	67.84	1.38
สุรินทร์	711	50.89	895	64.04	0.79
นครราชสีมา	1,276	48.35	1,456	55.17	0.88

หมายเหตุ * อัตราป่วยต่อประชากรแสนคน

ตารางที่ 2 อัตราป่วยโรคปอดบวมที่สูงสุด 10 อันดับแรกในปี 2563 เขตสุขภาพที่ 9

อัตราป่วยสะสม 10 อันดับแรก ระหว่างวันที่ 1 ม.ค.- 22 ก.พ.2563				
ลำดับ	อำเภอ	จังหวัด	Pt.ราย	อัตราป่วย*
1	หนองบัวระเหว	ชัยภูมิ	154	402.46
2	ลำปลายมาศ	บุรีรัมย์	274	203.95
3	ซับใหญ่	ชัยภูมิ	24	158.80
4	สีดา	นครราชสีมา	37	152.00
5	กระสัง	บุรีรัมย์	153	145.52
6	เขวาสินรินทร์	สุรินทร์	46	131.35
7	จัตุรัส	ชัยภูมิ	98	129.43
8	ละหานทราย	บุรีรัมย์	94	128.40
9	สังขะ	สุรินทร์	167	127.36
10	ภูเขียว	ชัยภูมิ	155	124.34

นางสาวกาญจนา ชัยวรรณ นักวิชาการสาธารณสุขปฏิบัติการ/ผู้จัดทำ
นายอภิรัตน์ โสกาปัง นักวิชาการสาธารณสุขชำนาญการพิเศษ/ผู้ตรวจทาน



รูปที่ 3 อัตราป่วยโรคปอดบวมปี 2563 จำแนกรายอำเภอในเขตสุขภาพที่ 9