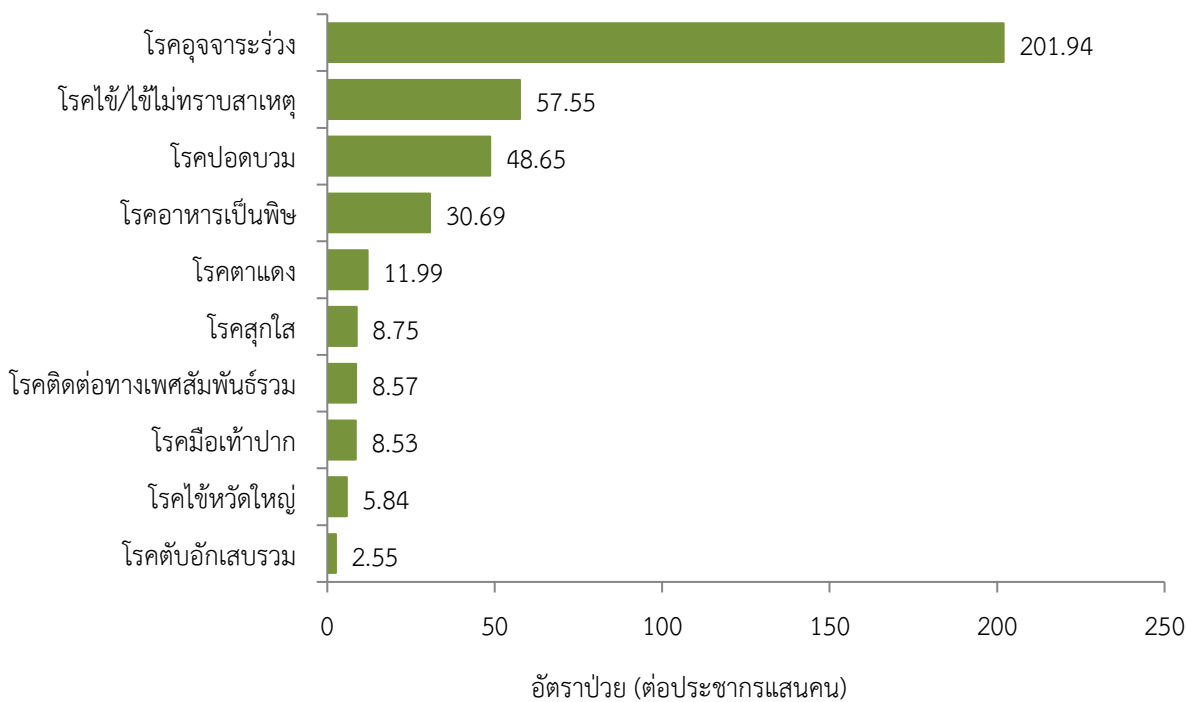


## สถานการณ์โรคสำคัญที่เฝ้าระวังทางระบาดวิทยาในพื้นที่เขตสุขภาพที่ 9 สัปดาห์ที่ 10 ปี พ.ศ. 2564 (วันที่ 7-13 มีนาคม 2564)

การวิเคราะห์สถานการณ์ใช้ข้อมูลสะสมตั้งแต่สัปดาห์ที่ 1-9 (วันที่ 1 มกราคม – 6 มีนาคม 2564) เขตสุขภาพที่ 9 ได้รับรายงานผู้ป่วยในระบบเฝ้าระวังรพ.506 จากเครือข่าย 4 จังหวัด (นครราชสีมา ชัยภูมิ สุรินทร์ และบุรีรัมย์) ไม่มีรายงานผู้เสียชีวิต

### 10 อันดับโรคที่มีอัตราป่วยต่อประชากรแสนคนสูงสุด

10 อันดับโรคที่มีอัตราป่วยต่อประชากรแสนคนสูงสุด คือ โรคอุจจาระร่วง 201.94 ต่อประชากรแสนคน โรคไข้/ไข้ไม่ทราบสาเหตุ 57.55 ต่อประชากรแสนคน โรคปอดบวม 48.65 ต่อประชากรแสนคน โรคอาหารเป็นพิษ 30.69 ต่อประชากรแสนคน โรคตาแดง 11.99 ต่อประชากรแสนคน โรคสุกใส 8.75 ต่อประชากรแสนคน โรคติดต่อทางเพศสัมพันธ์รวม 8.57 ต่อประชากรแสนคน โรคมือเท้าปาก 8.53 ต่อประชากรแสนคน โรคไข้หวัดใหญ่ 5.84 ต่อประชากรแสนคน และโรคตับอักเสบรวม 2.55 ต่อประชากรแสนคน ตามลำดับ ดังรูปที่ 1



รูปที่ 1 10 อันดับโรคที่มีอัตราป่วยต่อประชากรแสนคนสูงสุดในพื้นที่เขตสุขภาพที่ 9  
ที่มา: รายงาน 506 สำนักงานสาธารณสุขจังหวัดในพื้นที่ข้อมูล ณ วันที่ 12 มีนาคม 2564

โรคที่เป็นปัญหาทางสาธารณสุขในพื้นที่เขตสุขภาพที่ 9 มีดังนี้

## โรคไข้เลือดออกปี 2564 (วันที่ 7 - 13 มีนาคม 2564)

### สถานการณ์โรคไข้เลือดออกประเทศไทย

ตั้งแต่วันที่ 1 มกราคม - 8 มีนาคม 2564 พบผู้ป่วยโรคไข้เลือดออก 1,621 ราย อัตราป่วย 2.44 ต่อประชากรแสนคน เสียชีวิต 1 ราย อัตราส่วนเพศชายต่อเพศหญิง 1:0.89 พบมากที่สุดในกลุ่มอายุ 15-24 ปี ร้อยละ 23.81 รองลงมาคือ กลุ่มอายุ 25-34 ปี ร้อยละ 15.79 และกลุ่มอายุ 10-14 ปี ร้อยละ 15.30 ตามลำดับ ภาคที่มีอัตราป่วยสูงสุด คือ ภาคกลาง 4.75 ต่อประชากรแสนคน รองลงมาคือ ภาคใต้ 1.90 ต่อประชากรแสนคน ภาคเหนือ 1.82 ต่อประชากรแสน และภาคตะวันออกเฉียงเหนือ 0.62 ต่อประชากรแสนคน ตามลำดับ โดยจังหวัดที่มีอัตราป่วยสูงสุดในประเทศคือ จังหวัดระนอง อัตราป่วย 10.95 ต่อประชากรแสนคน

### สถานการณ์โรคไข้เลือดออกเขตสุขภาพที่ 9

ตั้งแต่วันที่ 1 มกราคม - 6 มีนาคม 2564 พบผู้ป่วย 55 ราย อัตราป่วย 0.81 ต่อประชากรแสนคน ไม่มีรายงานผู้เสียชีวิต อัตราส่วนเพศหญิงต่อเพศชาย 1:1.39 พบมากที่สุดในกลุ่มอายุ 5-9 ปี อัตราป่วย 2.40 ต่อประชากรแสนคน รองลงมาคือ กลุ่มอายุ 10 - 14 ปี อัตราป่วย 1.57 ต่อประชากรแสนคน และกลุ่มอายุ 25-34 ปี มีอัตราป่วย 1.03 ต่อประชากรแสนคน ตามลำดับ ดังรูปที่ 1

เปรียบเทียบจำนวนผู้ป่วยโรคไข้เลือดออกปี 2564 กับค่ามัธยฐาน 5 ปีย้อนหลัง (2559-2563) ไม่พบว่ามีความผิดปกติของการเกิดโรค จำนวนผู้ป่วยต่ำกว่าค่ามัธยฐานและมีแนวโน้มลดลงอย่างต่อเนื่อง ดังรูปที่ 2

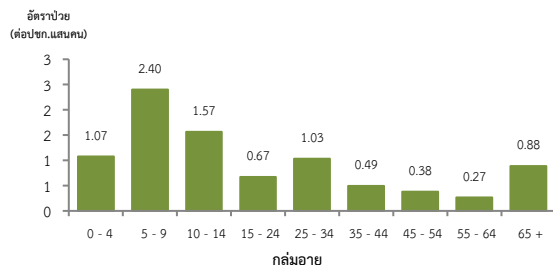
จังหวัดที่มีอัตราป่วยโรคไข้เลือดออกสูงสุดคือ จังหวัดสุรินทร์ 1.72 ต่อประชากรแสนคน รองลงมาคือ จังหวัดนครราชสีมา 1.02 ต่อประชากรแสนคน จังหวัดชัยภูมิ 0.18 ต่อประชากรแสนคน และจังหวัดบุรีรัมย์ 0.13 ต่อประชากรแสนคน รายละเอียดดังตารางที่ 1 เมื่อจำแนกอัตราป่วยโรคไข้เลือดออกในระดับอำเภอพบว่าอำเภอที่มีอัตราป่วยสูงสุดคือ อำเภอเขวาสินรินทร์ จังหวัดสุรินทร์ 22.84 ต่อประชากรแสนคน รองลงมาคือ อำเภอศรีขรภูมิ จังหวัดสุรินทร์ 6.62 ต่อประชากรแสนคน และอำเภอหนองบุญมาก จังหวัดนครราชสีมา 4.96 ต่อประชากรแสนคน ตามลำดับ รายละเอียดดังตารางที่ 2

### ข้อเสนอแนะ

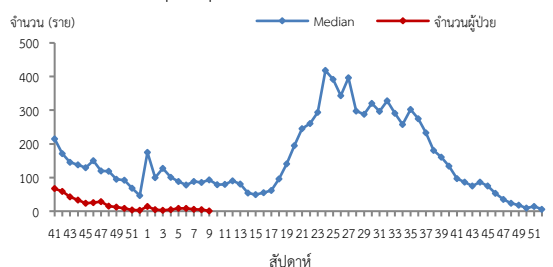
1. เผื่อระวังผู้ป่วยโดยเฉพาะเด็กเล็กในศูนย์เด็กเล็กและกลุ่มนักเรียน ถ้าพบผู้ป่วยจะต้องสอบสวนโรคเฉพาะรายทุกราย และดำเนินการควบคุมโรคตามมาตรการ 0 3 7
2. ควบคุมค่าดัชนีลูกน้ำยุงลายไม่ให้เกินเกณฑ์มาตรฐานที่กำหนด (HI≤5, CI=0)
3. ประชาสัมพันธ์มาตรการ 3 เก็บป้องกัน 3 โรค และ 5ป 1ข ในการควบคุมโรคไข้เลือดออก
4. สร้างความเข้าใจและความตระหนักในการควบคุม ป้องกันโรคไข้เลือดออก “บ้านตนเอง ครอบครัวตนเอง คนในครอบครัวต้องเป็นผู้ดูแลกันเองเป็นอันดับแรก “หรือที่เรียกว่า “บ้านใครบ้านมัน”

ตารางที่ 2 อัตราป่วยโรคไข้เลือดออกสูงสุด 10 อันดับแรกในปี 2564 เขตสุขภาพที่ 9

อัตราป่วยสะสม 10 อันดับแรก ระหว่างวันที่ 1 ม.ค.-6 มี.ค.2564				
ลำดับ	อำเภอ	จังหวัด	Pt.ราย	อัตราป่วย*
1	เขวาสินรินทร์	สุรินทร์	8	22.84
2	ศรีขรภูมิ	สุรินทร์	9	6.62
3	หนองบุญมาก	นครราชสีมา	3	4.96
4	บัวเชด	สุรินทร์	2	4.86
5	สูงเนิน	นครราชสีมา	4	4.81
6	ปักธงชัย	นครราชสีมา	4	3.41
7	ขามทะเลสอ	นครราชสีมา	1	3.37
8	ลำดวน	สุรินทร์	1	3.20
9	ด่านขุนทด	นครราชสีมา	4	3.11
10	ชุมพวง	นครราชสีมา	2	2.41



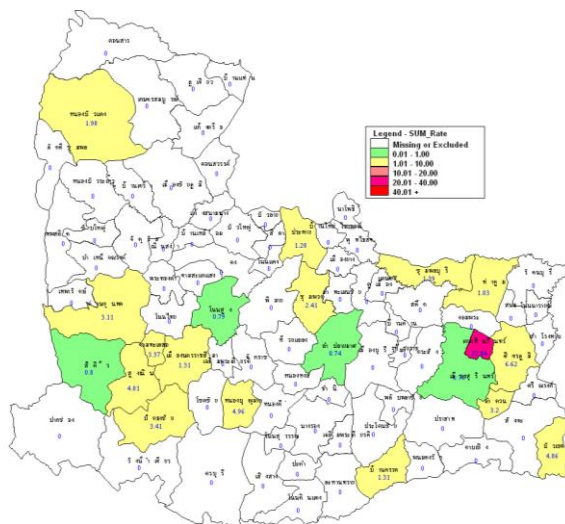
รูปที่ 1 แผนภูมิแสดงอัตราป่วยโรคไข้เลือดออกต่อประชากรแสนคน จำแนกตามกลุ่มอายุ ปี 2564



รูปที่ 2 จำนวนผู้ป่วยโรคไข้เลือดออกจำแนกรายสัปดาห์เปรียบเทียบกับข้อมูลปี 2564 กับค่ามัธยฐาน 5 ปีย้อนหลัง (2559-2563) ตารางที่ 1 เปรียบเทียบผู้ป่วยโรคไข้เลือดออกปี 2564 และปี 2563 ช่วงเวลาเดียวกันแยกรายจังหวัด

จังหวัด	ปี 2564 (1 ม.ค. - 6 มี.ค. 64)		ปี 2563 (1 ม.ค. - 6 มี.ค. 63)		อัตราป่วยปี 64/63 (เท่า)
	Pt. (ราย)	อัตราป่วย*	Pt. (ราย)	อัตราป่วย*	
สุรินทร์	24	1.72	136	9.73	0.18
นครราชสีมา	27	1.02	521	19.34	0.05
ชัยภูมิ	2	0.18	177	15.54	0.01
บุรีรัมย์	2	0.13	109	6.85	0.02

หมายเหตุ \* อัตราป่วยต่อประชากรแสนคน



รูปที่ 3 อัตราป่วยโรคไข้เลือดออก ปี 2564 จำแนกรายอำเภอ ในเขตสุขภาพที่ 9

## โรคมือ เท้า ปาก ปี 2564 (วันที่ 7 - 13 มีนาคม 2564)

### สถานการณ์โรคมือ เท้า ปาก ประเทศไทย

ตั้งแต่วันที่ 1 มกราคม - 8 มีนาคม 2564 พบผู้ป่วย 6,662 ราย อัตราป่วย 10.03 ต่อประชากรแสนคน ไม่มีรายงานผู้เสียชีวิต อัตราส่วนเพศชายต่อเพศหญิง 1:0.81 พบมากที่สุดในกลุ่มอายุ 0-4 ปี ร้อยละ 89.90 รองลงมาคือ กลุ่มอายุ 5 ปี ร้อยละ 5.55 และกลุ่มอายุ 7-9 ปี ร้อยละ 3.38 ตามลำดับ ภาคที่มีอัตราป่วยสูงสุด คือ ภาคเหนือ 26.06 ต่อประชากรแสนคน รองลงมาคือภาคใต้ 10.51 ต่อประชากรแสนคน ภาคตะวันออกเฉียงเหนือ 9.18 ต่อประชากรแสนคน และภาคกลาง 2.15 ต่อประชากรแสนคน ตามลำดับ โดยจังหวัดที่มีอัตราป่วยสูงสุดในประเทศ คือ จังหวัดพะเยา อัตราป่วย 106.27 ต่อประชากรแสนคน

### สถานการณ์โรคมือ เท้า ปาก เขตสุขภาพที่ 9

ตั้งแต่วันที่ 1 มกราคม - 6 มีนาคม 2564 พบผู้ป่วย 578 ราย อัตราป่วย 8.53 ต่อประชากรแสนคน ไม่มีรายงานผู้เสียชีวิต อัตราส่วนเพศชายต่อเพศหญิง 1:1.35 พบมากที่สุดในกลุ่มอายุ 3 ปี อัตราป่วย 198.21 ต่อประชากรแสนคน รองลงมาคือ กลุ่มอายุ 2 ปี อัตราป่วย 188.85 ต่อประชากรแสนคน และกลุ่มอายุ 1 ปี อัตราป่วย 162.53 ต่อประชากรแสนคน ตามลำดับ ดังรูปที่ 1

เปรียบเทียบจำนวนผู้ป่วยโรคมือ เท้า ปาก ปี 2564 กับค่ามัธยฐาน 5 ปีย้อนหลัง(2559-2563) ไม่พบความผิดปกติของการเกิดโรค โดยมีจำนวนผู้ป่วยน้อยกว่าค่ามัธยฐาน 5 ปีย้อนหลัง ตั้งแต่สัปดาห์ที่ 3 ปี 2564 ดังรูปที่ 2

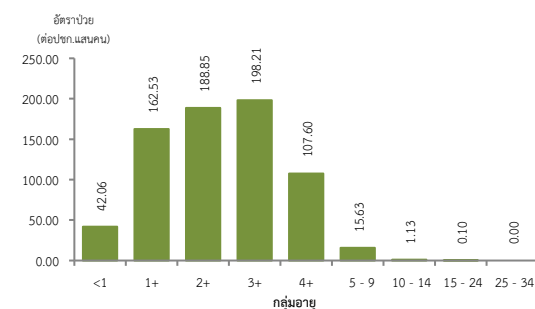
จังหวัดที่มีอัตราป่วยโรคมือ เท้า ปาก สูงสุดคือ จังหวัดนครราชสีมา 13.07 ต่อประชากรแสนคน รองลงมาคือ จังหวัดบุรีรัมย์ 7.58 ต่อประชากรแสนคน จังหวัดชัยภูมิ 7.38 ต่อประชากรแสนคน และจังหวัดสุรินทร์ 1.93 ต่อประชากรแสนคน ตามลำดับ รายละเอียดดังตารางที่ 1 เมื่อจำแนกอัตราป่วยโรคมือ เท้า ปาก ระดับอำเภอ พบว่า อำเภอที่มีอัตราป่วยสูงสุดคือ อำเภอบ้านใหม่ไชยพจน์ จังหวัดบุรีรัมย์ 62.83 ต่อประชากรแสนคน รองลงมาคือ อำเภอโชคชัย จังหวัดนครราชสีมา 58.73 ต่อประชากรแสนคน และอำเภอนางรองบัวระเหว จังหวัดชัยภูมิ 47.04 ต่อประชากรแสนคน ตามลำดับ รายละเอียดดังตารางที่ 2

### ข้อเสนอแนะ

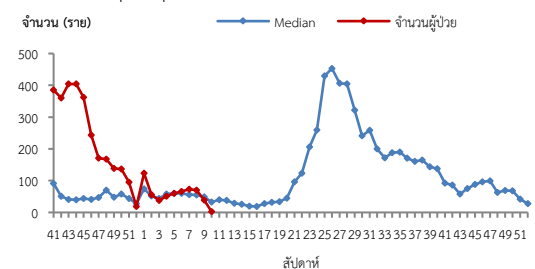
- ครูที่เลี้ยงคัดกรองนักเรียนทุกเช้าก่อนเข้าเรียนหากพบเด็กป่วยให้แจ้งผู้ปกครองรับเด็กไปพบแพทย์หรือเจ้าหน้าที่สาธารณสุขและแจ้งเจ้าหน้าที่สาธารณสุขที่รับผิดชอบเมื่อพบนักเรียนที่มีอาการสงสัยโรคมือเท้าปาก
- สอนเด็กล้างมืออย่างถูกวิธีและจัดให้มีจุดล้างมือพร้อมสบู่หรือเจลล้างมือ รวมถึงทำความสะอาดเครื่องนอน ของเล่น และอุปกรณ์ที่ใช้สวนรวมเป็นประจำ
- ผู้ปกครองควรหมั่นสังเกตอาการบุตรหลานอย่างใกล้ชิดหากมีอาการไข้ร่วมกับแผลในปาก โดยอาจมีหรือไม่มีตุ่มน้ำที่มือหรือเท้าก็ได้บางรายอาจมีเฉพาะไขควรรีบพาไปพบแพทย์และให้หยุดเรียนจนกว่าจะหายเป็นปกติและไม่ควรคลุกคลีกับคนอื่นในครอบครัวหลีกเลี่ยงการพาบุตรหลานที่มีอาการป่วยไปในที่ชุมชน เช่น สนามเด็กเล่นบ้านบอลตลาด ห้างสรรพสินค้า เป็นต้น เพื่อลดการแพร่กระจายเชื้อและป้องกันการระบาดในชุมชน

ตารางที่ 2 อัตราป่วยโรคมือเท้าปากสูงที่สุด 10 อันดับแรก ในปี 2564 เขตสุขภาพที่ 9

อัตราป่วยสะสม 10 อันดับแรก ระหว่างวันที่ 1 ม.ค. - 6 มี.ค. 2564				
ลำดับ	อำเภอ	จังหวัด	Pt. ราย	อัตราป่วย*
1	บ้านใหม่ไชยพจน์	บุรีรัมย์	17	62.83
2	โชคชัย	นครราชสีมา	48	58.73
3	นางรองบัวระเหว	ชัยภูมิ	18	47.04
4	เสิงสาง	นครราชสีมา	29	41.15
5	หนองบุญมาก	นครราชสีมา	24	39.69
6	วังน้ำเขียว	นครราชสีมา	13	29.35
7	ละหานทราย	บุรีรัมย์	20	27.32
8	นาโพธิ์	บุรีรัมย์	9	27.26
9	ครบุรี	นครราชสีมา	26	27.11
10	ประทาย	นครราชสีมา	21	26.98



รูปที่ 1 แผนภูมิแสดงอัตราป่วยโรคมือเท้าปากต่อประชากรแสนคน จำแนกตามกลุ่มอายุปี 2564

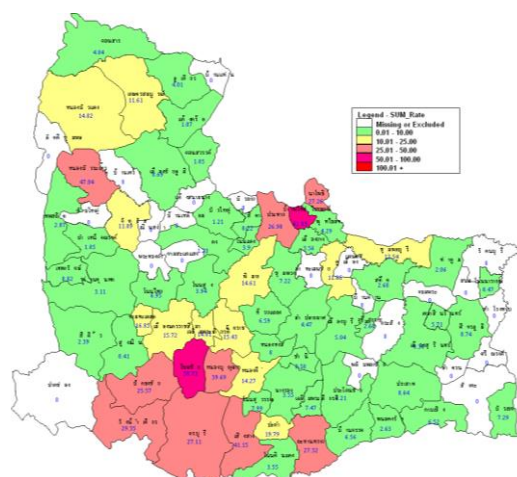


รูปที่ 2 จำนวนผู้ป่วยโรคมือเท้าปากจำแนกรายสัปดาห์เปรียบเทียบกับข้อมูลปี 2563 กับค่ามัธยฐาน 5 ปี ย้อนหลัง (2559-2563)

ตารางที่ 1 เปรียบเทียบอัตราป่วยโรคมือเท้าปาก ปี 2564 และปี 2563 ช่วงเวลาเดียวกันแยกรายจังหวัด

จังหวัด	ปี 2564 (1 ม.ค.-6 มี.ค.64)		ปี 2563 (1 ม.ค.-6 มี.ค.63)		อัตราป่วย ปี 64/63 (เท่า)
	Pt. (ราย)	อัตราป่วย*	Pt. (ราย)	อัตราป่วย*	
นครราชสีมา	346	13.07	76	2.88	4.54
ชัยภูมิ	84	7.58	28	2.46	3.08
บุรีรัมย์	121	7.38	21	1.32	5.59
สุรินทร์	27	1.93	55	3.94	0.49

หมายเหตุ \* อัตราป่วยต่อประชากรแสนคน



รูปที่ 3 อัตราป่วยโรคมือเท้าปาก ปี 2564 จำแนกรายอำเภอ ในเขตสุขภาพที่ 9

## โรคไข้หวัดใหญ่ ปี 2564 (วันที่ 7 - 13 มีนาคม 2564)

### สถานการณ์โรคไข้หวัดใหญ่ประเทศไทย

ตั้งแต่วันที่ 1 มกราคม - 9 มีนาคม 2564 มีผู้ป่วย 3,549 ราย อัตราป่วย 5.34 ต่อประชากรแสนคน ไม่มีรายงานผู้เสียชีวิต อัตราส่วนเพศชายต่อเพศหญิง 1:1.08 พบมากที่สุดในกลุ่มอายุ 0-4 ปี ร้อยละ 42.66 รองลงมาคือ กลุ่มอายุ 25-34 ปี ร้อยละ 9.21 และกลุ่มอายุ 15-24 ปี ร้อยละ 9.10 ตามลำดับ ภาคที่มีอัตราป่วยสูงสุดคือ ภาคเหนือ 9.15 ต่อประชากรแสนคน รองลงมา คือ ภาคใต้ 6.77 ต่อประชากรแสนคน ภาคตะวันออกเฉียงเหนือ 6.19 ต่อประชากรแสนคน และภาคกลาง 1.92 ต่อประชากรแสนคนตามลำดับ โดยจังหวัดที่มีอัตราป่วยสูงสุดในประเทศ คือ จังหวัดอุบลราชธานี อัตราป่วย 23.37 ต่อประชากรแสนคน

### สถานการณ์โรคไข้หวัดใหญ่เขตสุขภาพที่ 9

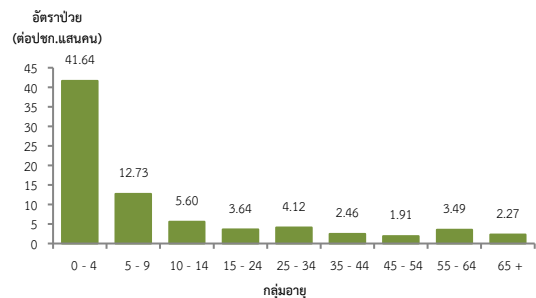
ตั้งแต่วันที่ 1 มกราคม - 6 มีนาคม 2564 พบผู้ป่วย 396 ราย อัตราป่วย 5.84 ต่อประชากรแสนคน ไม่มีรายงานผู้เสียชีวิต อัตราส่วนเพศชายต่อเพศหญิง 1:1.18 พบมากที่สุดในกลุ่มอายุ 0-4 ปี อัตราป่วย 41.64 ต่อประชากรแสนคน รองลงมา คือ กลุ่มอายุ 5-9 ปี อัตราป่วย 12.73 ต่อประชากรแสนคน และกลุ่มอายุ 10-14 ปี อัตราป่วย 5.60 ต่อประชากรแสนคน ตามลำดับ ดังรูปที่ 1

เปรียบเทียบผู้ป่วยโรคไข้หวัดใหญ่ปี 2564 กับค่ามัธยฐาน 5 ปีย้อนหลัง (2559-2563) ไม่พบมีความผิดปกติของการเกิดโรค เนื่องจากจำนวนผู้ป่วยต่ำกว่าค่ามัธยฐาน 5 ปีย้อนหลัง ต่อเนื่อง ตั้งแต่ปี 2563 ดังรูปที่ 2 และทั้ง 4 จังหวัดมีค่าสัดส่วน ILI ต่ำกว่า ร้อยละ 5 ดังรูปที่ 3

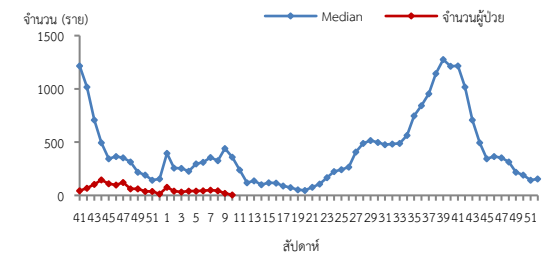
จังหวัดที่มีอัตราป่วยโรคไข้หวัดใหญ่สูงสุดคือ จังหวัดบุรีรัมย์ 10.84 ต่อประชากรแสนคน รองลงมาคือ จังหวัดสุรินทร์ 4.87 ต่อประชากรแสนคน จังหวัดนครราชสีมา 4.61 ต่อประชากรแสนคน และจังหวัดชัยภูมิ 2.90 ต่อประชากรแสนคน ตามลำดับ รายละเอียดดังตารางที่ 1 เมื่อจำแนกอัตราป่วยโรคไข้หวัดใหญ่ระดับอำเภอ พบว่าอำเภอที่มีอัตราป่วยสูงสุดคือ อำเภอบัวเขต จังหวัดสุรินทร์ 58.31 ต่อประชากรแสนคน รองลงมาคือ อำเภอเสิงสาง จังหวัดนครราชสีมา 51.09 ต่อประชากรแสนคน และอำเภอพุทไธสง จังหวัดบุรีรัมย์ 47.19 ต่อประชากรแสนคน ตามลำดับ รายละเอียดดังตารางที่ 2

### ข้อเสนอแนะ

- โรคไข้หวัดใหญ่เป็นโรคที่มีวิธีการป้องกันและวิธีการรักษาที่มีประสิทธิภาพ แต่ต้องเฝ้าระวังในกลุ่มผู้สูงอายุอย่างเข้มข้นเนื่องจากเป็นกลุ่มที่มีอัตราป่วยต่ำแต่มีอัตราป่วยตายสูง ส่วนใหญ่อยู่ในกลุ่มผู้สูงอายุที่มีโรคประจำตัวด้วยโรคเรื้อรังซึ่งไม่ได้รับวัคซีนป้องกันโรคไข้หวัดใหญ่
- เฝ้าระวังผู้ป่วยที่มีอาการ ILI โดยเฉพาะกลุ่มผู้สูงอายุ ถ้าพบผู้ป่วยมีอาการเข้าได้กับโรคไข้หวัดใหญ่ต้องตรวจทางห้องปฏิบัติการด้วย Rapid test และให้ยา Oseltamivir
- ในสถานที่ที่มีคนอยู่หนาแน่นและพักค้าง เช่น เรือนจำ ค่ายทหาร โรงเรียน การเข้าค่ายพักแรม ควรมีการคัดกรองผู้ที่มีอาการคล้ายไข้หวัดใหญ่ หากพบผู้ป่วยต้องมีการแยกผู้ป่วยโดยให้แยกห้องนอนหรือหยุดเรียนหยุดงาน
- เมื่อมีผู้ป่วยโรคไข้หวัดใหญ่จะต้องดำเนินการสอบสวนโรคเฉพาะรายทุกราย และค้นหาผู้ป่วยเพิ่มเติมในพื้นที่

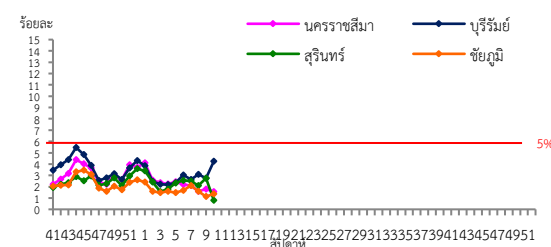


รูปที่ 1 แผนภูมิแสดงอัตราป่วยโรคไข้หวัดใหญ่ต่อประชากรแสนคน จำแนกตามกลุ่มอายุ ปี 2564



หมายเหตุ : สัปดาห์ที่ 7-9 ข้อมูลยังไม่ครบถ้วน

รูปที่ 2 จำนวนผู้ป่วยโรคไข้หวัดใหญ่จำแนกรายสัปดาห์ที่เปรียบเทียบกับข้อมูลปี 2564 กับค่ามัธยฐาน 5 ปีย้อนหลัง (2559 - 2563)



รูปที่ 3 สัดส่วน ILI ต่อผู้ป่วยนอก แยกรายจังหวัด ในเขตสุขภาพที่ 9 นครราชสีมา ปี 2564

ที่มา : ระบบเฝ้าระวังโรคทางระบาดวิทยาของกลุ่มอาการคล้ายไข้หวัดใหญ่ กองระบาดวิทยา กรมควบคุมโรค ข้อมูล ณ วันที่ 12 มี.ค. 2564

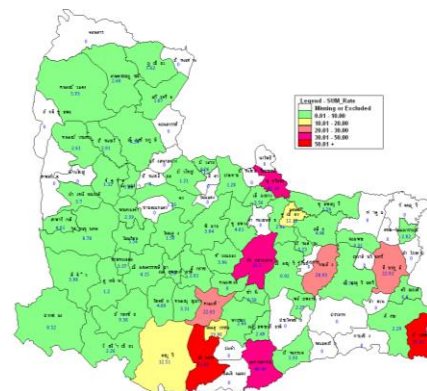
ตารางที่ 1 เปรียบเทียบอัตราป่วยโรคไข้หวัดใหญ่ปี 2564 และปี 2563 ช่วงเวลาเดียวกันแยกรายจังหวัด

จังหวัด	ปี 2564 (1 ม.ค.- 6 มี.ค. 64)		ปี 2563 (1 ม.ค.- 6 มี.ค. 63)		อัตราป่วย 64/63 (เท่า)
	Pt. (ราย)	อัตราป่วย*	Pt. (ราย)	อัตราป่วย*	
	บุรีรัมย์	173	10.84	1861	
สุรินทร์	68	4.87	731	52.32	0.09
นครราชสีมา	122	4.61	5965	226.01	0.02
ชัยภูมิ	33	2.90	1576	138.32	0.02

หมายเหตุ \* อัตราป่วยต่อประชากรแสนคน

ตารางที่ 2 อัตราป่วยโรคไข้หวัดใหญ่สูงสุด 10 อันดับแรก ในปี 2564 เขตสุขภาพที่ 9

อัตราป่วยสะสม 10 อันดับแรก ระหว่างวันที่ 1 ม.ค.- 6 มี.ค. 2564				
ลำดับ	อำเภอ	จังหวัด	Pt. ราย	อัตราป่วย*
1	บัวเขต	สุรินทร์	24	58.31
2	เสิงสาง	นครราชสีมา	36	51.09
3	พุทไธสง	บุรีรัมย์	22	47.19
4	ละหานทราย	บุรีรัมย์	34	46.44
5	ลำปลายมาศ	บุรีรัมย์	45	33.5
6	หนองกี่	บุรีรัมย์	16	22.83
7	ศีขรภูมิ	สุรินทร์	31	22.81
8	กระสัง	บุรีรัมย์	22	20.93
9	โนนสุวรรณ	บุรีรัมย์	5	19.98
10	ครบุรี	นครราชสีมา	12	12.51



รูปที่ 4 อัตราป่วยโรคไข้หวัดใหญ่ ปี 2564 จำแนกรายอำเภอ ในเขตสุขภาพที่ 9

## โรคปอดบวม ปี 2564 (วันที่ 7 - 13 มีนาคม 2564)

### สถานการณ์โรคปอดบวมประเทศไทย

ตั้งแต่วันที่ 1 มกราคม - 8 มีนาคม 2564 พบผู้ป่วย 28,893 ราย อัตราป่วย 43.50 ต่อประชากรแสนคน มีรายงานผู้เสียชีวิต 34 ราย อัตราตาย 0.05 ต่อประชากรแสนคน อัตราส่วนเพศชายต่อเพศหญิง 1:0.72 พบมากที่สุดในกลุ่มอายุ 65 ปีขึ้นไป ร้อยละ 39.62 รองลงมาคือ กลุ่มอายุ 0-4 ปี ร้อยละ 26.07 และกลุ่มอายุ 55-64 ปี ร้อยละ 12.35 ตามลำดับ ภาคที่มีอัตราป่วยสูงสุดคือ ภาคตะวันออกเฉียงเหนือ 59.57 ต่อประชากรแสนคน รองลงมาคือ ภาคใต้ 51.99 ต่อประชากรแสนคน ภาคเหนือ 51.89 ต่อประชากรแสนคน และภาคกลาง 20.05 ต่อประชากรแสนคน ตามลำดับ โดยจังหวัดที่มีอัตราป่วยสูงสุดในประเทศ คือ จังหวัดยะลา อัตราป่วย 107.27 ต่อประชากรแสนคน

### สถานการณ์โรคปอดบวมเขตสุขภาพที่ 9

ตั้งแต่วันที่ 1 มกราคม- 6 มีนาคม 2564 พบผู้ป่วย 3,298 ราย อัตราป่วย 48.65 ต่อประชากรแสนคน ไม่มีรายงานผู้เสียชีวิต อัตราส่วนเพศชายต่อเพศหญิง 1:1.30 พบมากที่สุดในกลุ่มอายุ 0-4 ปี อัตราป่วย 201.51 ต่อประชากรแสนคน รองลงมาคือ กลุ่มอายุ 65 ปีขึ้นไป อัตราป่วย 179.34 ต่อประชากรแสนคน และกลุ่มอายุ 55-64 ปี อัตราป่วย 58.74 ต่อประชากรแสนคน ตามลำดับดังรูปที่ 1

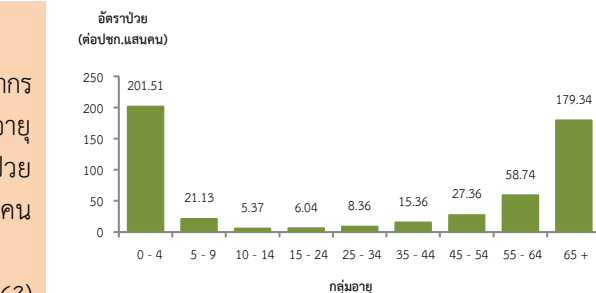
เปรียบเทียบจำนวนผู้ป่วยโรคปอดบวมปี 2564 กับค่ามัธยฐาน 5 ปีย้อนหลัง (2559-2563) ไม่พบความผิดปกติของการเกิดโรค โดยมีจำนวนผู้ป่วยน้อยกว่าค่ามัธยฐาน 5 ปีย้อนหลังดังรูปที่ 2 จังหวัดที่มีอัตราป่วยโรคปอดบวมสูงสุดคือ จังหวัดบุรีรัมย์ 76.47 ต่อประชากรแสนคน รองลงมาคือ จังหวัดชัยภูมิ 53.16 ต่อประชากรแสนคน จังหวัดนครราชสีมา 36.60 ต่อประชากรแสนคน และจังหวัดสุรินทร์ 36.07 ต่อประชากรแสนคน ตามลำดับ รายละเอียดดังตารางที่ 1 เมื่อจำแนกอัตราป่วยโรคปอดบวมในระดับอำเภอพบว่า อำเภอที่มีอัตราป่วยสูงสุดคือ อำเภอหนองบัวระเหว จังหวัดชัยภูมิ 180.32 ต่อประชากรแสนคน รองลงมาคือ อำเภอขามเฒ่า จังหวัดบุรีรัมย์ 131.59 ต่อประชากรแสนคน และอำเภอกระสัง จังหวัดบุรีรัมย์ 130.31 ต่อประชากรแสนคน ตามลำดับ รายละเอียดดังตารางที่ 2

### ข้อเสนอแนะ

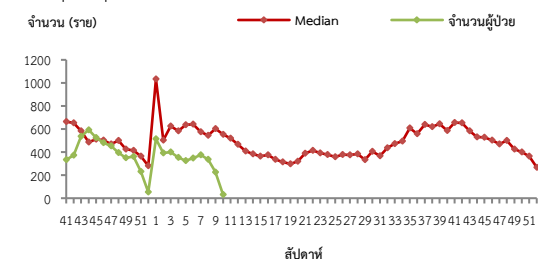
1. ผู้ป่วยที่เป็นโรคปอดบวมจากไข้หวัดใหญ่ควรให้ยาต้านเชื้อไวรัส
2. หลังจากผู้ป่วยได้รับการวินิจฉัยสาเหตุจากเชื้อแบคทีเรียควรรักษาด้วยยาปฏิชีวนะอย่างรวดเร็วที่สุด
3. ฉีดวัคซีนป้องกันโรคในกลุ่มเสี่ยงคือ เด็กเล็ก ผู้ที่มีอายุ 65 ปีขึ้นไป และผู้ที่มีภาวะภูมิคุ้มกันต่ำหรือมีโรคประจำตัวบางอย่าง การฉีดวัคซีนนี้ให้ผลในการลดอัตราการเกิดโรคปอดบวมจากการติดเชื้อ ได้แก่ วัคซีนป้องกันไข้หวัดใหญ่ และวัคซีนป้องกันโรคปอดอักเสบ

ตารางที่ 2 อัตราป่วยโรคปอดบวมสูงสุด 10 อันดับแรก ในปี 2564 เขตสุขภาพที่ 9

อัตราป่วยสะสม 10 อันดับแรก ระหว่างวันที่ 1 ม.ค. - 6 มี.ค. 2564				
ลำดับ	อำเภอ	จังหวัด	Pt. ราย	อัตราป่วย*
1	หนองบัวระเหว	ชัยภูมิ	69	180.32
2	ขามเฒ่า	บุรีรัมย์	46	131.59
3	กระสัง	บุรีรัมย์	137	130.31
4	พุทไธสง	บุรีรัมย์	53	113.69
5	พลับพลาชัย	บุรีรัมย์	50	112.64
6	ประโคนชัย	บุรีรัมย์	144	105.90
7	บ้านกรวด	บุรีรัมย์	79	103.58
8	ละหานทราย	บุรีรัมย์	72	98.35
9	เขวาสินรินทร์	สุรินทร์	32	91.38
10	เนินสง่า	ชัยภูมิ	22	84.57



รูปที่ 1 แผนภูมิแสดงอัตราป่วยโรคปอดบวมต่อประชากรแสนคนจำแนกตามกลุ่มอายุ ปี 2564



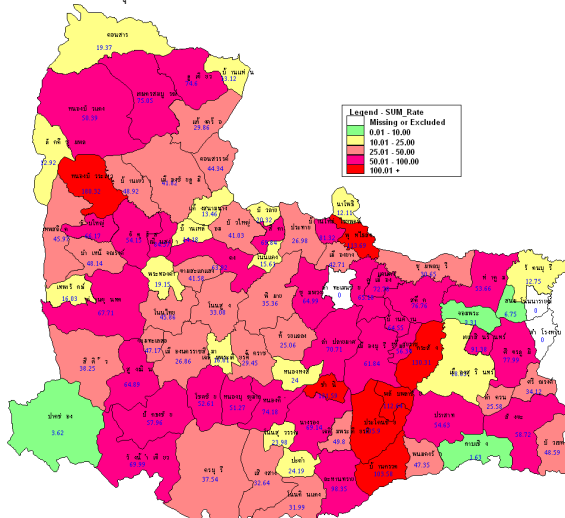
หมายเหตุ : สัปดาห์ที่ 7-9 ข้อมูลยังไม่ครบถ้วน

รูปที่ 2 จำนวนผู้ป่วยโรคปอดบวมจำแนกรายสัปดาห์เปรียบเทียบกับข้อมูลปี 2564 กับค่ามัธยฐาน 5 ปี ย้อนหลัง (2559-2563)

ตารางที่ 1 เปรียบเทียบอัตราป่วยโรคปอดบวมปี 2564 และปี 2563 ช่วงเวลาเดียวกันแยกรายจังหวัด

จังหวัด	ปี 2564 (1 ม.ค.-6 มี.ค.64)		ปี 2563 (1 ม.ค.-6 มี.ค.63)		อัตราป่วย ปี 64/63 (เท่า)
	Pt. (ราย)	อัตร ป่วย*	Pt. (ราย)	อัตร ป่วย*	
บุรีรัมย์	1,220	76.47	2,006	126.01	0.61
ชัยภูมิ	605	53.16	1,454	127.62	0.42
นครราชสีมา	969	36.60	1,940	73.51	0.50
สุรินทร์	504	36.07	945	67.64	0.53

หมายเหตุ \* อัตราป่วยต่อประชากรแสนคน



รูปที่ 3 อัตราป่วยโรคปอดบวมปี 2564 จำแนกรายอำเภอ ในเขตสุขภาพที่ 9

นางสาวกรรณิการ์ หนองพั่งเทียม นักวิชาการสาธารณสุขชำนาญการ/ผู้จัดทำ  
นางนันทนา แต่ประเสริฐ นักวิชาการสาธารณสุขชำนาญการพิเศษ/ผู้ตรวจทาน