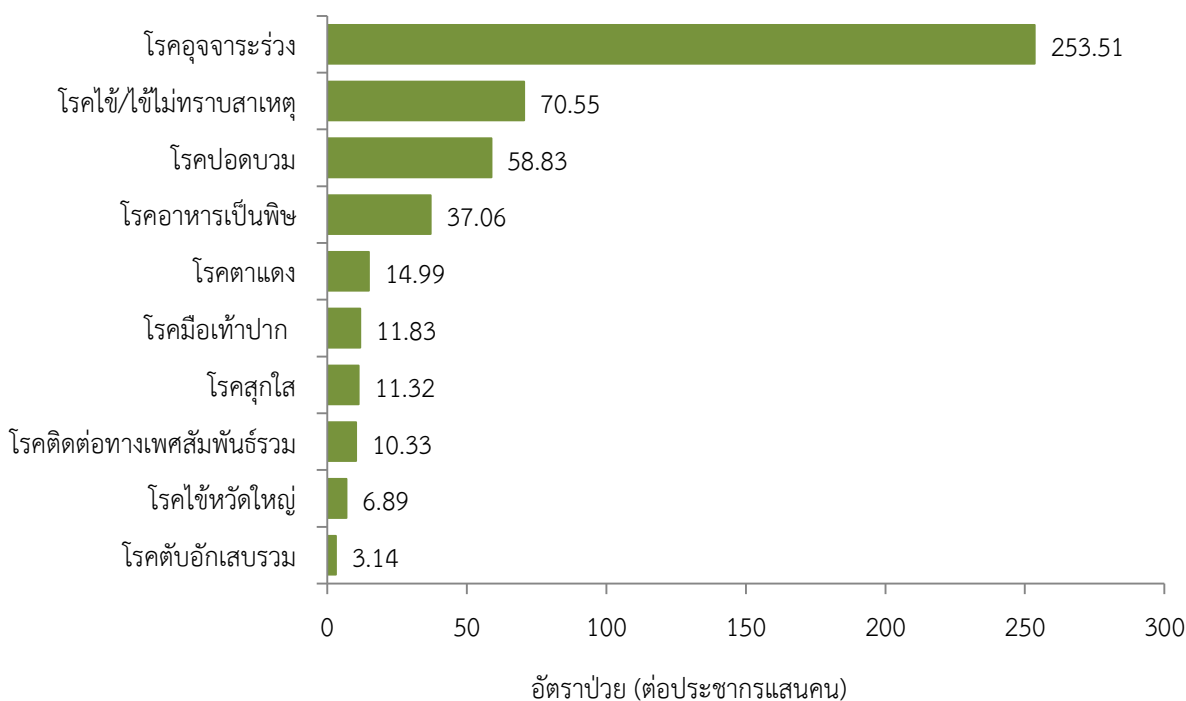


## สถานการณ์โรคสำคัญที่เฝ้าระวังทางระบาดวิทยาในพื้นที่เขตสุขภาพที่ 9 สัปดาห์ที่ 12 ปี พ.ศ. 2564 (วันที่ 21-27 มีนาคม 2564)

การวิเคราะห์สถานการณ์ใช้ข้อมูลสะสมตั้งแต่สัปดาห์ที่ 1-11 (วันที่ 1 มกราคม – 20 มีนาคม 2564) เขตสุขภาพที่ 9 ได้รับรายงานผู้ป่วยในระบบเฝ้าระวังรพ.506 จากเครือข่าย 4 จังหวัด (นครราชสีมา ชัยภูมิ สุรินทร์ และบุรีรัมย์) มีรายงานผู้เสียชีวิต 2 ราย คือโรคไข้เลือดออก (จังหวัดนครราชสีมา) และโรคสเตรปโตคอคคัสซูอิส (จังหวัดนครราชสีมา)

### 10 อันดับโรคที่มีอัตราป่วยต่อประชากรแสนคนสูงสุด

10 อันดับโรคที่มีอัตราป่วยต่อประชากรแสนคนสูงสุด คือ โรคอุจจาระร่วง 253.51 ต่อประชากรแสนคน โรคไข้/ไข้ไม่ทราบสาเหตุ 70.55 ต่อประชากรแสนคน โรคปอดบวม 58.83 ต่อประชากรแสนคน โรคอาหารเป็นพิษ 37.06 ต่อประชากรแสนคน โรคตาแดง 14.99 ต่อประชากรแสนคน โรคมือเท้าปาก 11.83 ต่อประชากรแสนคน โรคสุกใส 11.32 ต่อประชากรแสนคน โรคติดต่อทางเพศสัมพันธ์รวม 10.33 ต่อประชากรแสนคน โรคไข้หวัดใหญ่ 6.89 ต่อประชากรแสนคน และโรคตับอักเสบรวม 3.14 ต่อประชากรแสนคน ตามลำดับ ดังรูปที่ 1



รูปที่ 1 10 อันดับโรคที่มีอัตราป่วยต่อประชากรแสนคนสูงสุดในพื้นที่เขตสุขภาพที่ 9  
ที่มา: รายงาน 506 สำนักงานสาธารณสุขจังหวัดในพื้นที่ข้อมูล ณ วันที่ 25 มีนาคม 2564

**โรคที่เป็นปัญหาทางสาธารณสุขในพื้นที่เขตสุขภาพที่ 9 มีดังนี้**

## โรคไข้เลือดออกปี 2564 (วันที่ 21 - 27 มีนาคม 2564)

### สถานการณ์โรคไข้เลือดออกประเทศไทย

ตั้งแต่วันที่ 1 มกราคม - 22 มีนาคม 2564 พบผู้ป่วยโรคไข้เลือดออก 2,001 ราย อัตราป่วย 2.68 ต่อประชากรแสนคน เสียชีวิต 2 ราย อัตราส่วนเพศชายต่อเพศหญิง 1:0.89 พบมากที่สุดในกลุ่มอายุ 15-24 ปี ร้อยละ 22.59 รองลงมาคือ กลุ่มอายุ 25-34 ปี ร้อยละ 15.89 และกลุ่มอายุ 10-14 ปี ร้อยละ 15.44 ตามลำดับ ภาคที่มีอัตราป่วยสูงสุด คือ ภาคกลาง 5.73 ต่อประชากรแสนคน รองลงมาคือ ภาคใต้ 2.44 ต่อประชากรแสนคน ภาคเหนือ 2.16 ต่อประชากรแสน และภาคตะวันออกเฉียงเหนือ 0.91 ต่อประชากรแสนคน ตามลำดับ โดยจังหวัดที่มีอัตราป่วยสูงสุดในประเทศคือ จังหวัดระนอง อัตราป่วย 12.51 ต่อประชากรแสนคน

### สถานการณ์โรคไข้เลือดออกเขตสุขภาพที่ 9

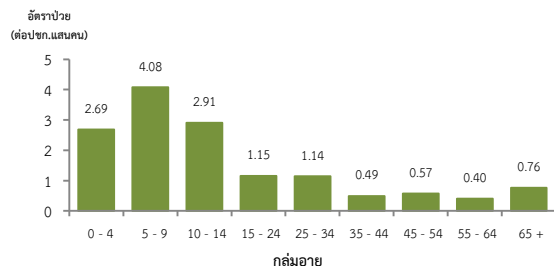
ตั้งแต่วันที่ 1 มกราคม - 20 มีนาคม 2564 พบผู้ป่วย 82 ราย อัตราป่วย 1.21 ต่อประชากรแสนคน มีรายงานผู้เสียชีวิต 1 ราย อัตราผู้ป่วยต่อนับร้อยละ 1.22 อัตราส่วนเพศหญิงต่อเพศชาย 1:1.41 พบมากที่สุดในกลุ่มอายุ 5-9 ปี อัตราป่วย 4.08 ต่อประชากรแสนคน รองลงมาคือกลุ่มอายุ 10-14 ปี มีอัตราป่วย 2.91 และกลุ่มอายุ 0-4 ปี อัตราป่วย 2.69 ต่อประชากรแสนคน ลำดับ ดังรูปที่ 1

เปรียบเทียบจำนวนผู้ป่วยโรคไข้เลือดออกปี 2564 กับค่ามัธยฐาน 5 ปีย้อนหลัง (2559-2563) ไม่พบว่ามีความผิดปกติของการเกิดโรค จำนวนผู้ป่วยต่ำกว่าค่ามัธยฐาน ดังรูปที่ 2

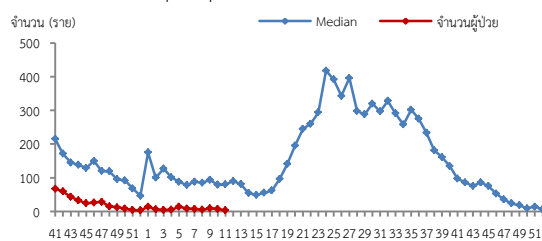
จังหวัดที่มีอัตราป่วยโรคไข้เลือดออกสูงสุดคือ จังหวัดสุรินทร์ 2.65 ต่อประชากรแสนคน รองลงมาคือ จังหวัดนครราชสีมา 1.55 ต่อประชากรแสนคน จังหวัดชัยภูมิ 0.18 ต่อประชากรแสนคน และจังหวัดบุรีรัมย์ 0.13 ต่อประชากรแสนคน รายละเอียดดังตารางที่ 1 เมื่อจำแนกอัตราป่วยโรคไข้เลือดออกในระดับอำเภอพบว่าอำเภอที่มีอัตราป่วยสูงสุดคือ อำเภอเขวาสินรินทร์ จังหวัดสุรินทร์ 26.15 ต่อประชากรแสนคน รองลงมาคือ อำเภอศีขรภูมิ จังหวัดสุรินทร์ 11.11 ต่อประชากรแสนคน และอำเภอสูงเนิน จังหวัดนครราชสีมา 5.89 ต่อประชากรแสนคน ตามลำดับ รายละเอียดดังตารางที่ 2

### ข้อเสนอแนะ

1. เฝ้าระวังผู้ป่วยโดยเฉพาะเด็กเล็กในศูนย์เด็กเล็กและกลุ่มนักเรียน ถ้าพบผู้ป่วยจะต้องสอบสวนโรคเฉพาะรายทุกราย และดำเนินการควบคุมโรคตามมาตรการ 0 3 7
2. ควบคุมค่าดัชนีลูกน้ำยุงลายไม่ให้เกินเกณฑ์มาตรฐานที่กำหนด (HI≤5, CI=0)
3. ประชาสัมพันธ์มาตรการ 3 เก็บป้องกัน 3 โรค และ 5ป 1ข ในการควบคุมโรคไข้เลือดออก
4. สร้างความเข้าใจและความตระหนักในการควบคุม ป้องกันโรคไข้เลือดออก “บ้านตนเอง ครอบครัวตนเอง คนในครอบครัวยังต้องเป็นผู้ดูแลกันเองเป็นอันดับแรก “หรือที่เรียกว่า “บ้านใครบ้านมัน”



รูปที่ 1 แผนภูมิแสดงอัตราป่วยโรคไข้เลือดออกต่อประชากรแสนคน จำแนกตามกลุ่มอายุ ปี 2564



หมายเหตุ: สัปดาห์ที่ 9-11 ข้อมูลยังไม่ครบถ้วน

รูปที่ 2 จำนวนผู้ป่วยโรคไข้เลือดออกจำแนกรายสัปดาห์เปรียบเทียบกับข้อมูลปี 2564 กับค่ามัธยฐาน 5 ปี ย้อนหลัง (2559-2563)

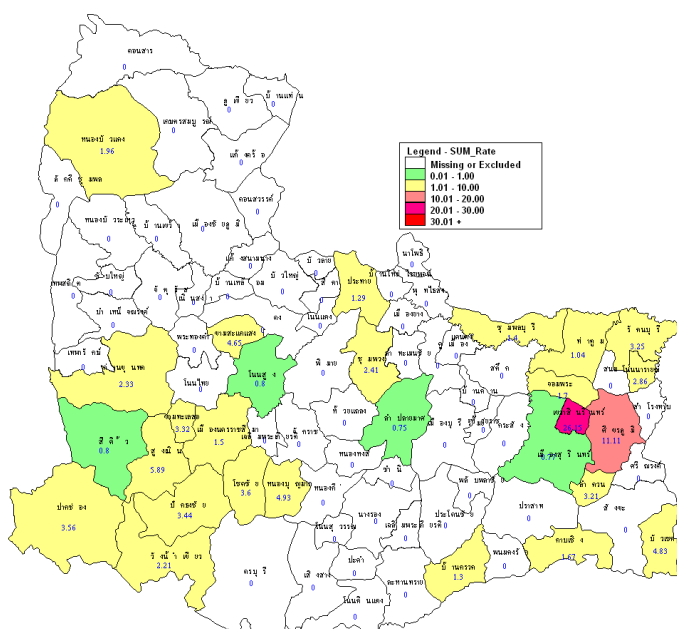
ตารางที่ 1 เปรียบเทียบผู้ป่วยโรคไข้เลือดออกปี 2564 และปี 2563 ช่วงเวลาเดียวกันแยกรายจังหวัด

จังหวัด	ปี 2564 (1 ม.ค. - 20 มี.ค. 64)		ปี 2563 (1 ม.ค. - 20 มี.ค. 63)		อัตราป่วยปี 64/63 (เท่า)
	Pt. (ราย)	อัตราป่วย*	Pt. (ราย)	อัตราป่วย*	
	สุรินทร์	37	2.65	160	
นครราชสีมา	41	1.55	635	24.03	0.06
ชัยภูมิ	2	0.18	215	18.88	0.01
บุรีรัมย์	2	0.13	130	8.16	0.02

หมายเหตุ \* อัตราป่วยต่อประชากรแสนคน

ตารางที่ 2 อัตราป่วยโรคไข้เลือดออกสูงสุด 10 อันดับแรกในปี 2564 เขตสุขภาพที่ 9

อัตราป่วยสะสม 10 อันดับแรก ระหว่างวันที่ 1 ม.ค.-20 มี.ค.2564				
ลำดับ	อำเภอ	จังหวัด	Pt.ราย	อัตราป่วย*
1	เขวาสินรินทร์	สุรินทร์	9	26.15
2	ศีขรภูมิ	สุรินทร์	15	11.11
3	สูงเนิน	นครราชสีมา	5	5.89
4	หนองบุญมาก	นครราชสีมา	3	4.93
5	บัวเชด	สุรินทร์	2	4.83
6	ขามสะแกแสง	นครราชสีมา	2	4.65
7	โชคชัย	นครราชสีมา	3	3.6
8	ปากช่อง	นครราชสีมา	7	3.56
9	ปักธงชัย	นครราชสีมา	4	3.44
10	ขามทะเลสอ	นครราชสีมา	1	3.32



รูปที่ 3 อัตราป่วยโรคไข้เลือดออก ปี 2564 จำแนกรายอำเภอ ในเขตสุขภาพที่ 9

## โรคมือ เท้า ปาก ปี 2564 (วันที่ 21 - 27 มีนาคม 2564)

### สถานการณ์โรคมือ เท้า ปาก ประเทศไทย

ตั้งแต่วันที่ 1 มกราคม - 22 มีนาคม 2564 พบผู้ป่วย 9,152 ราย อัตราป่วย 11.84 ต่อประชากรแสนคน ไม่มีรายงานผู้เสียชีวิต อัตราส่วนเพศชายต่อเพศหญิง 1:0.81 พบมากที่สุดในกลุ่มอายุ 0-4 ปี ร้อยละ 86.44 รองลงมาคือ กลุ่มอายุ 5 ปี ร้อยละ 6.17 และกลุ่มอายุ 7-9 ปี ร้อยละ 3.21 ตามลำดับ ภาคที่มีอัตราป่วยสูงสุด คือ ภาคเหนือ 33.59 ต่อประชากรแสนคน รองลงมาคือภาคใต้ 17.64 ต่อประชากรแสนคน ภาคตะวันออกเฉียงเหนือ 12.19 ต่อประชากรแสนคน และภาคกลาง 3.20 ต่อประชากรแสนคน ตามลำดับ โดยจังหวัดที่มีอัตราป่วยสูงสุดในประเทศ คือ จังหวัดพะเยา อัตราป่วย

### สถานการณ์โรคมือ เท้า ปาก เขตสุขภาพที่ 9

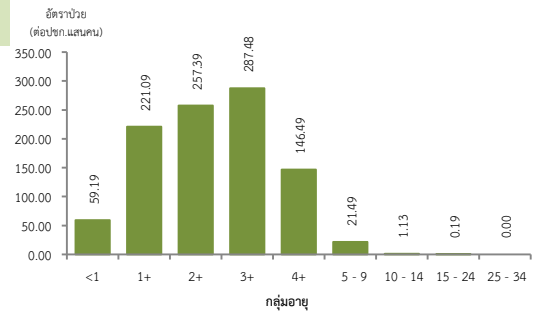
ตั้งแต่วันที่ 1 มกราคม - 20 มีนาคม 2564 พบผู้ป่วย 802 ราย อัตราป่วย 11.83 ต่อประชากรแสนคน ไม่มีรายงานผู้เสียชีวิต อัตราส่วนเพศหญิงต่อเพศชาย 1:1.34 พบมากที่สุดในกลุ่มอายุ 3 ปี อัตราป่วย 287.48 ต่อประชากรแสนคน รองลงมาคือ กลุ่มอายุ 2 ปี อัตราป่วย 257.39 ต่อประชากรแสนคน และกลุ่มอายุ 1 ปี อัตราป่วย 221.09 ต่อประชากรแสนคน ตามลำดับ ดังรูปที่ 1

เปรียบเทียบจำนวนผู้ป่วยโรคมือ เท้า ปาก ปี 2564 กับค่ามัธยฐาน 5 ปีย้อนหลัง(2559-2563) พบความผิดปกติของการเกิดโรค โดยมีจำนวนผู้ป่วยมากกว่าค่ามัธยฐาน 5 ปีย้อนหลังตั้งแต่สัปดาห์ที่ 5 ปี 2564 ดังรูปที่ 2

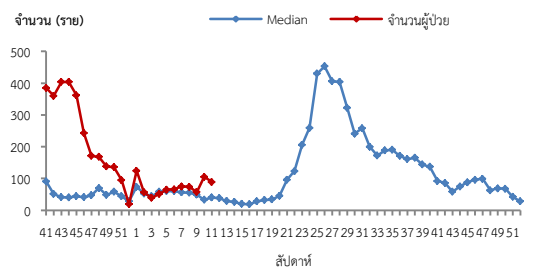
จังหวัดที่มีอัตราป่วยโรคมือ เท้า ปาก สูงสุดคือ จังหวัดนครราชสีมา 18.73 ต่อประชากรแสนคน รองลงมาคือ จังหวัดชัยภูมิ 10.72 ต่อประชากรแสนคน จังหวัดบุรีรัมย์ 9.34 ต่อประชากรแสนคน และจังหวัดสุรินทร์ 2.50 ต่อประชากรแสนคน ตามลำดับ รายละเอียดดังตารางที่ 1 เมื่อจำแนกอัตราป่วยโรคมือ เท้า ปาก ระดับอำเภอ พบว่า อำเภอที่มีอัตราป่วยสูงสุดคือ อำเภอบ้านใหม่ไชยพจน์ จังหวัดบุรีรัมย์ 116.82 ต่อประชากรแสนคน รองลงมาคือ อำเภอโชคชัย จังหวัดนครราชสีมา 63.61 ต่อประชากรแสนคน และอำเภอหนองบุญมาก จังหวัดนครราชสีมา 59.22 ต่อประชากรแสนคน ตามลำดับ รายละเอียดดังตารางที่ 2

### ข้อเสนอแนะ

1. ครูที่เลี้ยงคัดกรองนักเรียนทุกคนก่อนเขาเรียนหากพบเด็กป่วยให้แจ้งผู้ปกครองรับเด็กไปพบแพทย์หรือเจ้าหน้าที่สาธารณสุขและแจ้งเจ้าหน้าที่สาธารณสุขที่รับผิดชอบเมื่อพบนักเรียนที่มีอาการสงสัยโรคมือเท้าปาก
2. สอนเด็กล้างมืออย่างถูกวิธีและจัดให้มีจุดล้างมือพร้อมสบู่หรือเจลล้างมือ รวมถึงทำความสะอาดเครื่องนอน ของเล่น และอุปกรณ์ที่ใช้งานรวมเป็นประจำ
3. ผู้ปกครองควรหมั่นสังเกตอาการบุตรหลานอย่างใกล้ชิดหากมีอาการไข้ร่วมกับแผลในปากโดยอาจมีหรือไม่มีตุ่มน้ำที่มือหรือเท้าก็ได้บางรายอาจมีเฉพาะไขควรรีบพาไปพบแพทย์และให้หยุดเรียนจนกว่าจะหายเป็นปกติและไม่ควรคลุกคลีกับคนอื่นๆในครอบครัวหลีกเลี่ยงการพาบุตรหลานที่มีอาการป่วยไปในที่ชุมชน เช่น สนามเด็กเล่นบ้านบอลตลาด ห้างสรรพสินค้า เป็นต้น เพื่อลดการแพร่กระจายเชื้อและป้องกันการระบาดในชุมชน



รูปที่ 1 แผนภูมิแสดงอัตราป่วยโรคมือเท้าปากต่อประชากรแสนคน จำแนกตามกลุ่มอายุปี 2564



หมายเหตุ : สัปดาห์ที่ 9-11 ข้อมูลไม่ครบถ้วน  
รูปที่ 2 จำนวนผู้ป่วยโรคมือเท้าปากจำแนกรายสัปดาห์เปรียบเทียบกับข้อมูลปี 2563 กับค่ามัธยฐาน 5 ปี ย้อนหลัง (2559-2563)

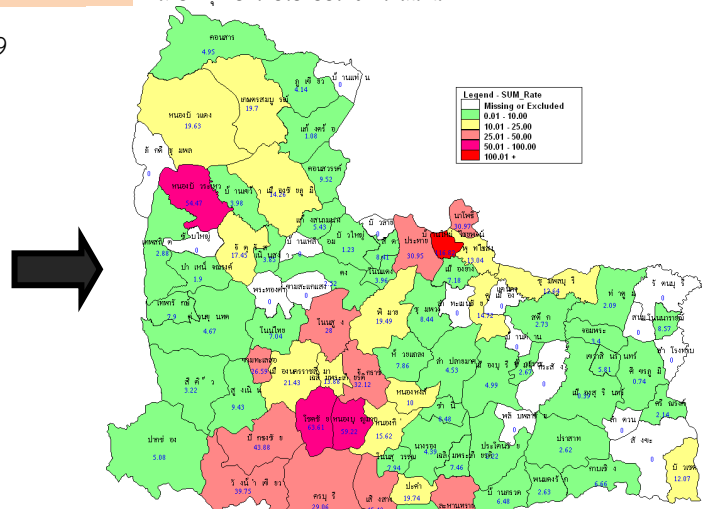
ตารางที่ 1 เปรียบเทียบอัตราป่วยโรคมือเท้าปาก ปี 2564 และปี 2563 ช่วงเวลาเดียวกันแยกรายจังหวัด

จังหวัด	ปี 2564 (1 ม.ค.-20 มี.ค.64)		ปี 2563 (1 ม.ค.-20 มี.ค.63)		อัตราป่วย ปี 64/63 (เท่า)
	Pt. (ราย)	อัตรา ป่วย*	Pt. (ราย)	อัตรา ป่วย*	
นครราชสีมา	496	18.73	95	3.59	5.21
ชัยภูมิ	122	10.72	37	3.25	3.30
บุรีรัมย์	149	9.34	38	2.38	3.92
สุรินทร์	35	2.50	62	4.44	0.56

หมายเหตุ \* อัตราป่วยต่อประชากรแสนคน

ตารางที่ 2 อัตราป่วยโรคมือเท้าปากสูงที่สุด 10 อันดับแรก ในปี 2564 เขตสุขภาพที่ 9

อัตราป่วยสะสม 10 อันดับแรก ระหว่างวันที่ 1 ม.ค. - 20 มี.ค. 2564				
ลำดับ	อำเภอ	จังหวัด	Pt.ราย	อัตราป่วย*
1	บ้านใหม่ไชยพจน์	บุรีรัมย์	31	116.82
2	โชคชัย	นครราชสีมา	53	63.61
3	หนองบุญมาก	นครราชสีมา	36	59.22
4	หนองบัวระเหว	ชัยภูมิ	21	54.47
5	เสิงสาง	นครราชสีมา	32	45.42
6	ปักธงชัย	นครราชสีมา	51	43.88
7	วังน้ำเขียว	นครราชสีมา	18	39.75
8	ละหานทราย	บุรีรัมย์	24	32.5
9	จักราช	นครราชสีมา	23	32.12
10	นาโพธิ์	บุรีรัมย์	10	30.97



รูปที่ 3 อัตราป่วยโรคมือเท้าปาก ปี 2564 จำแนกรายอำเภอ ในเขตสุขภาพที่ 9

## โรคไข้หวัดใหญ่ ปี 2564 (วันที่ 21 - 27 มีนาคม 2564)

### สถานการณ์โรคไข้หวัดใหญ่ประเทศไทย

ตั้งแต่วันที่ 1 มกราคม - 22 มีนาคม 2564 มีผู้ป่วย 4,513 ราย อัตราป่วย 6.80 ต่อประชากรแสนคน ไม่มีรายงานผู้เสียชีวิต อัตราส่วนเพศชายต่อเพศหญิง 1:1.08 พบมากที่สุดในกลุ่มอายุ 0-4 ปี ร้อยละ 43.43 รองลงมาคือ กลุ่มอายุ 25-34 ปี ร้อยละ 8.75 และกลุ่มอายุ 15-24 ปี ร้อยละ 8.75 ตามลำดับ ภาคที่มีอัตราป่วยสูงสุดคือ ภาคเหนือ 11.29 ต่อประชากรแสนคน รองลงมา คือ ภาคใต้ 8.59 ต่อประชากรแสนคน ภาคตะวันออกเฉียงเหนือ 7.60 ต่อประชากรแสนคน และภาคกลาง 2.89 ต่อประชากรแสนคนตามลำดับ โดยจังหวัดที่มีอัตราป่วยสูงสุดในประเทศ คือ จังหวัดอุบลราชธานี อัตราป่วย 27.42 ต่อประชากรแสนคน

### สถานการณ์โรคไข้หวัดใหญ่เขตสุขภาพที่ 9

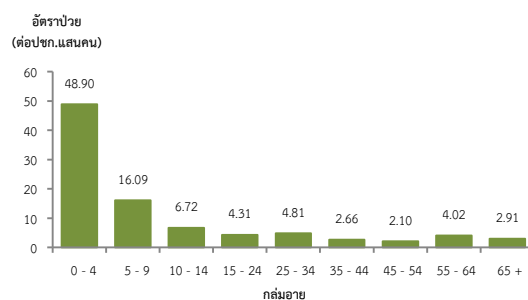
ตั้งแต่วันที่ 1 มกราคม - 20 มีนาคม 2564 พบผู้ป่วย 467 ราย อัตราป่วย 6.89 ต่อประชากรแสนคน ไม่มีรายงานผู้เสียชีวิต อัตราส่วนเพศชายต่อเพศหญิง 1:1.14 พบมากที่สุดในกลุ่มอายุ 0-4 ปี อัตราป่วย 48.90 ต่อประชากรแสนคน รองลงมา คือ กลุ่มอายุ 5-9 ปี อัตราป่วย 16.09 ต่อประชากรแสนคน และกลุ่มอายุ 10-14 ปี อัตราป่วย 6.72 ต่อประชากรแสนคนตามลำดับดังรูปที่ 1

เปรียบเทียบผู้ป่วยโรคไข้หวัดใหญ่ปี 2564 กับค่ามัธยฐาน 5 ปีย้อนหลัง (2559-2563) ไม่พบมีความผิดปกติของการเกิดโรค เนื่องจากจำนวนผู้ป่วยต่ำกว่าค่ามัธยฐาน 5 ปีย้อนหลังต่อเนื่อง ตั้งแต่ปี 2563 ดังรูปที่ 2 และทั้ง 4 จังหวัดมีค่าสัดส่วน ILI ต่ำกว่า ร้อยละ 5 ดังรูปที่ 3

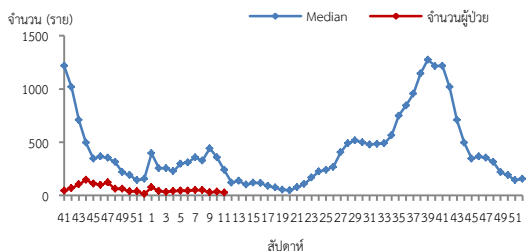
จังหวัดที่มีอัตราป่วยโรคไข้หวัดใหญ่สูงสุดคือ จังหวัดบุรีรัมย์ 12.35 ต่อประชากรแสนคน รองลงมาคือ จังหวัดสุรินทร์ 5.73 ต่อประชากรแสนคน จังหวัดนครราชสีมา 5.44 ต่อประชากรแสนคน และจังหวัดชัยภูมิ 4.04 ต่อประชากรแสนคน ตามลำดับ รายละเอียดดังตารางที่ 1 เมื่อจำแนกอัตราป่วยโรคไข้หวัดใหญ่ระดับอำเภอ พบว่าอำเภอที่มีอัตราป่วยสูงที่สุดคือ อำเภอบัวเขต จังหวัดสุรินทร์ 79.65 ต่อประชากรแสนคน รองลงมาคือ อำเภอเสิงสาง จังหวัดนครราชสีมา 63.87 ต่อประชากรแสนคน และอำเภอพุทไธสง จังหวัดบุรีรัมย์ 60.85 ต่อประชากรแสนคน ตามลำดับ รายละเอียดดังตารางที่ 2

### ข้อเสนอแนะ

1. โรคไข้หวัดใหญ่เป็นโรคที่มีวิธีการป้องกันและวิธีการรักษาที่มีประสิทธิภาพ แต่ต้องเฝ้าระวังในกลุ่มผู้สูงอายุอย่างเข้มข้นเนื่องจากเป็นกลุ่มที่มีอัตราป่วยต่ำแต่มีอัตราป่วยตายสูง ส่วนใหญ่อยู่ในกลุ่มผู้สูงอายุที่มีโรคประจำตัวด้วยโรคเรื้อรังซึ่งไม่ได้รับวัคซีนป้องกันโรคไข้หวัดใหญ่
2. เฝ้าระวังผู้ป่วยที่มีอาการ ILI โดยเฉพาะกลุ่มผู้สูงอายุ ถ้าพบผู้ป่วยที่มีอาการเข้าได้กับโรคไข้หวัดใหญ่ต้องตรวจทางห้องปฏิบัติการด้วย Rapid test และให้ยา Oseltamivir
3. ในสถานที่ที่มีคนอยู่หนาแน่นและแออัด เช่น เรือนจำ ค่ายทหาร โรงเรียน การเข้าค่ายพักแรม ควรมีการคัดกรองผู้ที่มีอาการคล้ายไข้หวัดใหญ่ หากพบผู้ป่วยต้องมีการแยกผู้ป่วยโดยให้แยกห้องนอนหรือหยุดเรียนหยุดงาน
4. เมื่อมีผู้ป่วยโรคไข้หวัดใหญ่จะต้องดำเนินการสอบสวนโรคเฉพาะรายทุกราย และค้นหาผู้ป่วยเพิ่มเติมในพื้นที่

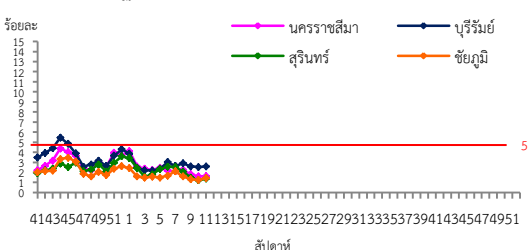


รูปที่ 1 แผนภูมิแสดงอัตราป่วยโรคไข้หวัดใหญ่ต่อประชากรแสนคน จำแนกตามกลุ่มอายุ ปี 2564



หมายเหตุ : สัปดาห์ที่ 9-11 ข้อมูลยังไม่ครบถ้วน

รูปที่ 2 จำนวนผู้ป่วยโรคไข้หวัดใหญ่จำนวนรายสัปดาห์เปรียบเทียบกับข้อมูลปี 2564 กับค่ามัธยฐาน 5 ปี ย้อนหลัง (2559 - 2563)



รูปที่ 3 สัดส่วน ILI ต่อผู้ป่วยนอก แยกรายจังหวัด ในเขตสุขภาพที่ 9 นครราชสีมา ปี 2564

ที่มา : ระบบเฝ้าระวังโรคทางระบาดวิทยาของกลุ่มอาการคล้ายไข้หวัดใหญ่ กองระบาดวิทยา กรมควบคุมโรค ข้อมูล ณ วันที่ 18 มี.ค. 2564

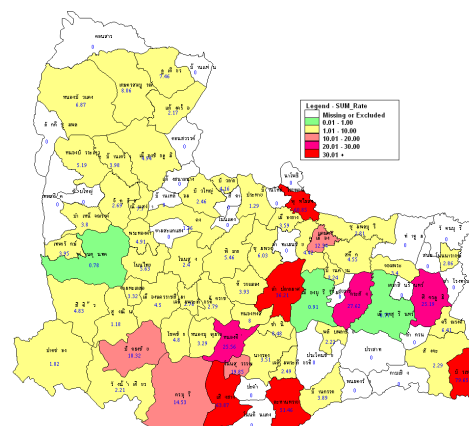
ตารางที่ 1 เปรียบเทียบอัตราป่วยโรคไข้หวัดใหญ่ปี 2564 และปี 2563 ช่วงเวลาเดียวกันแยกรายจังหวัด

จังหวัด	ปี 2564 (1 ม.ค.- 20 มี.ค. 64)		ปี 2563 (1 ม.ค.-20 มี.ค. 63)		อัตราป่วย 64/63 (เท่า)
	Pt. (ราย)	อัตราป่วย*	Pt. (ราย)	อัตราป่วย*	
บุรีรัมย์	197	12.35	2,040	128.03	0.10
สุรินทร์	80	5.73	791	56.60	0.10
นครราชสีมา	144	5.44	6,222	235.43	0.02
ชัยภูมิ	46	4.04	1,698	149.07	0.03

หมายเหตุ \* อัตราป่วยต่อประชากรแสนคน

ตารางที่ 2 อัตราป่วยโรคไข้หวัดใหญ่สูงสุด 10 อันดับแรก ในปี 2564 เขตสุขภาพที่ 9

อัตราป่วยสะสม 10 อันดับแรก ระหว่างวันที่ 1 ม.ค.- 20 มี.ค. 2564				
ลำดับ	อำเภอ	จังหวัด	Pt. ราย	อัตราป่วย*
1	บัวเขต	สุรินทร์	33	79.65
2	เสิงสาง	นครราชสีมา	45	63.87
3	พุทไธสง	บุรีรัมย์	28	60.85
4	ละหานทราย	บุรีรัมย์	38	51.46
5	ลำปลายมาศ	บุรีรัมย์	48	36.21
6	กระสัง	บุรีรัมย์	29	27.62
7	หนองกี่	บุรีรัมย์	18	25.56
8	ศีขรภูมิ	สุรินทร์	34	25.19
9	โนนสุวรรณ	บุรีรัมย์	5	19.85



## โรคปอดบวม ปี 2564 (วันที่ 21 - 27 มีนาคม 2564)

### สถานการณ์โรคปอดบวมประเทศไทย

ตั้งแต่วันที่ 1 มกราคม - 22 มีนาคม 2564 พบผู้ป่วย 36,682 ราย อัตราป่วย 55.23 ต่อประชากรแสนคน มีรายงานผู้เสียชีวิต 44 ราย อัตราตาย 0.07 ต่อประชากรแสนคน อัตราส่วนเพศชายต่อเพศหญิง 1:0.72 พบมากที่สุดในกลุ่มอายุ 65 ปีขึ้นไป ร้อยละ 39.41 รองลงมาคือ กลุ่มอายุ 0-4 ปี ร้อยละ 26.19 และกลุ่มอายุ 55-64 ปี ร้อยละ 12.43 ตามลำดับ ภาคที่มีอัตราป่วยสูงสุดคือ ภาคตะวันออกเฉียงเหนือ 74.40 ต่อประชากรแสนคน รองลงมาคือ ภาคใต้ 68.33 ต่อประชากรแสนคน ภาคเหนือ 64.38 ต่อประชากรแสนคน และภาคกลาง 26.47 ต่อประชากรแสนคน ตามลำดับ โดยจังหวัดที่มีอัตราป่วยสูงสุดในประเทศ คือ จังหวัดขอนแก่น อัตราป่วย 130.90 ต่อประชากรแสนคน

### สถานการณ์โรคปอดบวมเขตสุขภาพที่ 9

ตั้งแต่วันที่ 1 มกราคม - 20 มีนาคม 2564 พบผู้ป่วย 3,988 ราย อัตราป่วย 58.83 ต่อประชากรแสนคน ไม่มีรายงานผู้เสียชีวิต อัตราส่วนเพศชายต่อเพศหญิง 1:1.32 พบมากที่สุดในกลุ่มอายุ 0-4 ปี อัตราป่วย 237.78 ต่อประชากรแสนคน รองลงมาคือ กลุ่มอายุ 65 ปีขึ้นไป อัตราป่วย 219.53 ต่อประชากรแสนคน และกลุ่มอายุ 55-64 ปี อัตราป่วย 71.07 ต่อประชากรแสนคน ตามลำดับ ดังรูปที่ 1

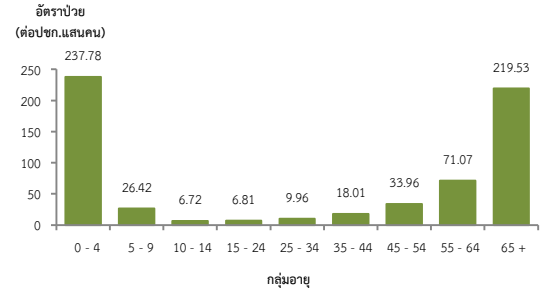
เปรียบเทียบจำนวนผู้ป่วยโรคปอดบวมปี 2564 กับค่ามัธยฐาน 5 ปีย้อนหลัง (2559-2563) ไม่พบความผิดปกติของการเกิดโรค โดยมีจำนวนผู้ป่วยน้อยกว่าค่ามัธยฐาน 5 ปีย้อนหลังดังรูปที่ 2 จังหวัดที่มีอัตราป่วยโรคปอดบวมสูงสุดคือ จังหวัดบุรีรัมย์ 88.38 ต่อประชากรแสนคน รองลงมาคือ จังหวัดชัยภูมิ 66.34 ต่อประชากรแสนคน จังหวัดสุรินทร์ 45.30 ต่อประชากรแสนคน และจังหวัดนครราชสีมา 44.95 ต่อประชากรแสนคน ตามลำดับ รายละเอียดดังตารางที่ 1 เมื่อจำแนกอัตราป่วยโรคปอดบวมในระดับอำเภอพบว่า อำเภอที่มีอัตราป่วย สูงที่สุดคือ อำเภอหนองบัวระเหว จังหวัดชัยภูมิ 238.63 ต่อประชากรแสนคน รองลงมาคือ อำเภอกระสัง จังหวัดบุรีรัมย์ 166.65 ต่อประชากรแสนคน และอำเภอขำนิ จังหวัดบุรีรัมย์ 152.57 ต่อประชากรแสนคน ตามลำดับ รายละเอียดดังตารางที่ 2

### ข้อเสนอแนะ

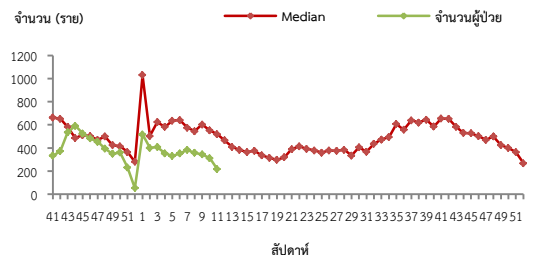
1. ผู้ป่วยที่เป็นโรคปอดบวมจากไข้หวัดใหญ่ควรให้ยาต้านเชื้อไวรัส
2. หลังจากผู้ป่วยได้รับการวินิจฉัยสาเหตุจากเชื้อแบคทีเรียควรรักษาด้วยยาปฏิชีวนะอย่างรวดเร็วที่สุด
3. ฉีดวัคซีนป้องกันโรคในกลุ่มเสี่ยงคือ เด็กเล็ก ผู้ที่มีอายุ 65 ปีขึ้นไป และผู้ที่มีภาวะภูมิคุ้มกันต่ำหรือมีโรคประจำตัวบางอย่าง การฉีดวัคซีนที่ให้ผลในการลดอัตราการเกิดโรคปอดบวมจากการติดเชื้อ ได้แก่ วัคซีนป้องกันไข้หวัดใหญ่ และวัคซีนป้องกันโรคปอดอักเสบ

ตารางที่ 2 อัตราป่วยโรคปอดบวมสูงที่สุด 10 อันดับแรก ในปี 2564 เขตสุขภาพที่ 9

อัตราป่วยสะสม 10 อันดับแรก ระหว่างวันที่ 1 ม.ค. - 20 มี.ค. 2564				
ลำดับ	อำเภอ	จังหวัด	Pt.ราย	อัตราป่วย*
1	หนองบัวระเหว	ชัยภูมิ	92	238.63
2	กระสัง	บุรีรัมย์	175	166.65
3	ขำนิ	บุรีรัมย์	54	152.57
4	พลับพลาชัย	บุรีรัมย์	61	135.72
5	พุทไธสง	บุรีรัมย์	60	130.4
6	ประโคนชัย	บุรีรัมย์	167	123.84
7	เนินสง่า	ชัยภูมิ	32	123.19
8	บ้านกรวด	บุรีรัมย์	94	121.77
9	ละหานทราย	บุรีรัมย์	86	116.47
10	เขวาสินรินทร์	สุรินทร์	38	110.42



รูปที่ 1 แผนภูมิแสดงอัตราป่วยโรคปอดบวมต่อประชากรแสนคนจำแนกตามกลุ่มอายุ ปี 2564

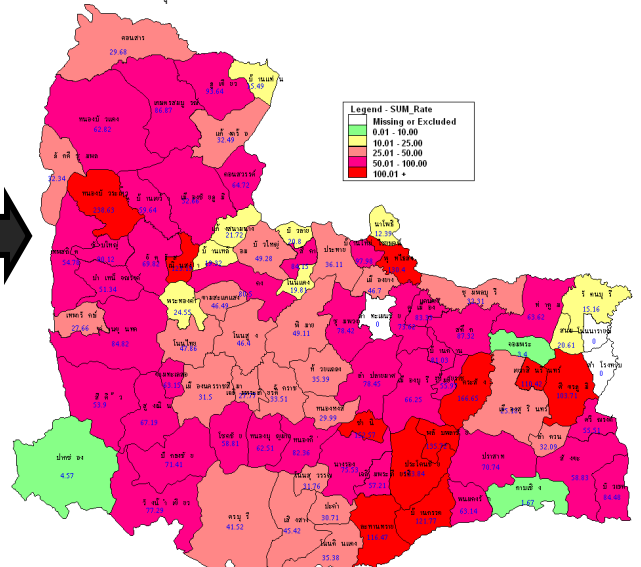


รูปที่ 2 จำนวนผู้ป่วยโรคปอดบวมจำแนกรายสัปดาห์เปรียบเทียบกับข้อมูลปี 2564 กับค่ามัธยฐาน 5 ปีย้อนหลัง (2559-2563)

ตารางที่ 1 เปรียบเทียบอัตราป่วยโรคปอดบวมปี 2564 และปี 2563 ช่วงเวลาเดียวกันแยกรายจังหวัด

จังหวัด	ปี 2564 (1 ม.ค.-20 มี.ค.64)		ปี 2563 (1 ม.ค.-20 มี.ค.63)		อัตราป่วย ปี 64/63 (เท่า)
	Pt. (ราย)	อัตรา ป่วย*	Pt. (ราย)	อัตรา ป่วย*	
บุรีรัมย์	1,410	88.38	2,336	146.61	0.60
ชัยภูมิ	755	66.34	1,638	143.80	0.46
สุรินทร์	633	45.30	1,113	79.64	0.57
นครราชสีมา	1,190	44.95	2,193	82.98	0.54

หมายเหตุ \* อัตราป่วยต่อประชากรแสนคน



รูปที่ 3 อัตราป่วยโรคปอดบวมปี 2564 จำแนกรายอำเภอ ในเขตสุขภาพที่ 9

## โรคไข้หัด ปี 2564 (วันที่ 21 - 27 มีนาคม 2564)

### สถานการณ์โรคไข้หัดระดับประเทศไทย

ตั้งแต่วันที่ 1 มกราคม - 22 มีนาคม 2564 พบผู้ป่วยโรคไข้หัดออก 46 ราย อัตราป่วย 0.07 ต่อประชากรแสนคน เสียชีวิต 3 ราย อัตราส่วนเพศชายต่อเพศหญิง 1:0.35 พบมากที่สุดในกลุ่มอายุ 65 ปีขึ้นไป ร้อยละ 32.61 รองลงมาคือกลุ่มอายุ 55-64 ปี ร้อยละ 30.43 และกลุ่มอายุ 45-54 ปี ร้อยละ 19.57 ตามลำดับ ภาคที่มีอัตราป่วยสูงสุด คือ ภาคเหนือ 0.24 ต่อประชากรแสนคน รองลงมาคือ ภาคตะวันออกเฉียงเหนือ 0.05 ต่อประชากรแสนคน ภาคกลาง 0.03 ต่อประชากรแสน และภาคใต้ 0.00 ต่อประชากรแสนคน ตามลำดับ โดยจังหวัดที่มีอัตราป่วยสูงสุดในประเทศคือ จังหวัดลำปาง อัตราป่วย 1.08 ต่อประชากรแสนคน

### สถานการณ์โรคไข้หัดเขตสุขภาพที่ 9

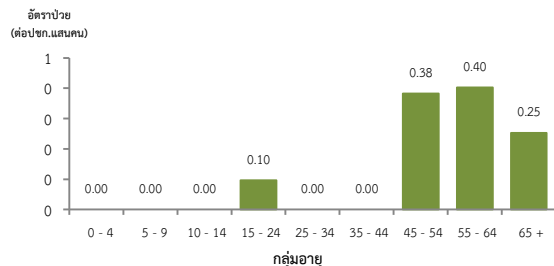
ตั้งแต่วันที่ 1 มกราคม - 20 มีนาคม 2564 พบผู้ป่วย 10 ราย อัตราป่วย 0.15 ต่อประชากรแสนคน มีรายงานผู้เสียชีวิต 1 ราย อัตราป่วยตายเท่ากับร้อยละ 10 อัตราส่วนเพศหญิงต่อเพศชาย 1:2.33 พบมากที่สุดในกลุ่มอายุ 55-64 ปี อัตราป่วย 0.40 ต่อประชากรแสนคน รองลงมาคือ กลุ่มอายุ 45-55 ปี อัตราป่วย 0.38 ต่อประชากรแสนคน และกลุ่มอายุ 65 ปีขึ้นไป อัตราป่วย 0.25 ตามลำดับ ดังรูปที่ 1

เปรียบเทียบจำนวนผู้ป่วยโรคไข้หัดปี 2564 กับค่ามัธยฐาน 5 ปีย้อนหลัง (2559-2563) พบว่ามีความผิดปกติของการเกิดโรค จำนวนผู้ป่วยมากกว่าค่ามัธยฐาน ในสัปดาห์ที่ 7-8 ดังรูปที่ 2

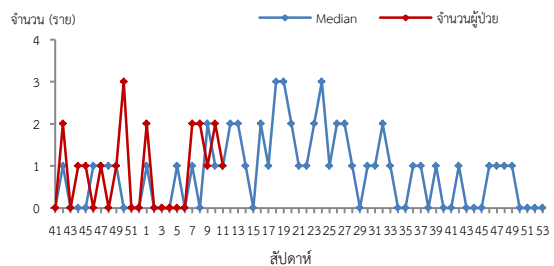
จังหวัดที่มีอัตราป่วยโรคไข้หัดสูงสุดคือ จังหวัดนครราชสีมา 0.34 ต่อประชากรแสนคน รองลงมาคือ จังหวัดชัยภูมิ 0.09 ต่อประชากรแสนคน รายละเอียดดังตารางที่ 1 เมื่อจำแนกอัตราป่วยโรคไข้หัดในระดับอำเภอพบว่า อำเภอที่มีอัตราป่วยสูงสุดคือ อำเภอแก้งสนามนาง จังหวัดนครราชสีมา 5.43 ต่อประชากรแสนคน รองลงมาคือ อำเภอวังน้ำเขียว จังหวัดนครราชสีมา 2.21 ต่อประชากรแสนคน และอำเภอจัตุรัส จังหวัดชัยภูมิ 1.34 ต่อประชากรแสนคน ตามลำดับ รายละเอียดดังตารางที่ 2

### ข้อเสนอแนะ

1. สื่อสารความเสี่ยงโรคไข้หัดให้ประชาชนรับทราบ เพื่อให้มีการปรับพฤติกรรมบริโภคเนื้อหมูที่ปรุงสุก ไม่ควรรับประทานเนื้อหมูดิบรวมกับการดื่มสุรา
2. ประชาชนควรเลือกซื้อเนื้อหมูจากแหล่งที่มีมาตรฐาน เชื่อถือได้ ไม่ควรซื้อจากแหล่งที่ไม่ทราบที่มาของหมู
3. ให้ความรู้ด้านสุขอนามัยแก่ผู้ชำแหละหมู พัฒนามาตรฐานของฟาร์มหมู โรงฆ่าสัตว์ เชียงหมู ให้ความปลอดภัยต่อผู้บริโภค



รูปที่ 1 แผนภูมิแสดงอัตราป่วยโรคไข้หัดต่อประชากรแสนคน จำแนกตามกลุ่มอายุ ปี 2564



หมายเหตุ: สัปดาห์ที่ 9-11 ข้อมูลยังไม่ครบถ้วน

รูปที่ 2 จำนวนผู้ป่วยโรคไข้หัดจำนวนรายสัปดาห์เปรียบเทียบกับข้อมูลปี 2564 กับค่ามัธยฐาน 5 ปีย้อนหลัง (2559-2563)

ตารางที่ 1 เปรียบเทียบผู้ป่วยโรคไข้หัดปี 2564 และปี 2563 ช่วงเวลาเดียวกันแยกรายจังหวัด

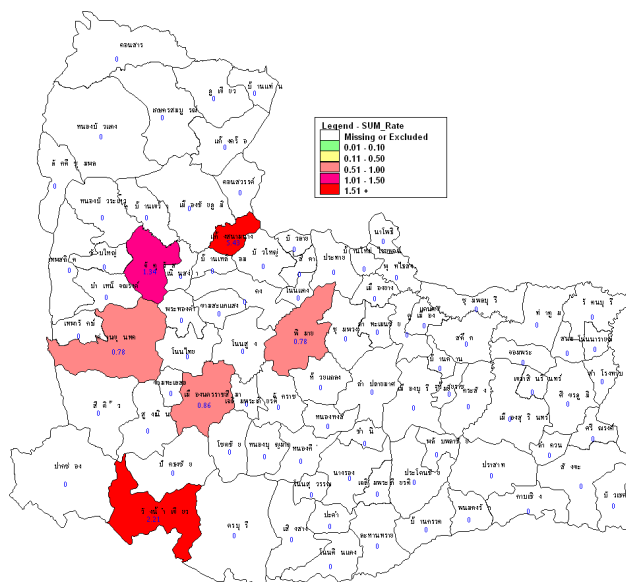
จังหวัด	ปี 2564 (1 ม.ค. - 20 มี.ค. 64)		ปี 2563 (1 ม.ค. - 20 มี.ค. 63)		อัตราป่วยปี 64/63 (เท่า)
	Pt. (ราย)	อัตราป่วย*	Pt. (ราย)	อัตราป่วย*	
นครราชสีมา	9	0.34	3	0.11	2.99
ชัยภูมิ	1	0.09	2	0.18	0.50
บุรีรัมย์	0	0.00	0	0.00	0.00
สุรินทร์	0	0.00	1	0.07	0.00

หมายเหตุ \* อัตราป่วยต่อประชากรแสนคน

ตารางที่ 2 อัตราป่วยโรคไข้หัดสูงสุดที่ 10 อันดับแรกในปี 2564 เขตสุขภาพที่ 9

อัตราป่วยสะสม 10 อันดับแรก ระหว่างวันที่ 1 ม.ค.-20 มี.ค.2564				
ลำดับ	อำเภอ	จังหวัด	Pt.ราย	อัตราป่วย*
1	แก้งสนามนาง	นครราชสีมา	2	5.43
2	วังน้ำเขียว	นครราชสีมา	1	2.21
3	จัตุรัส	ชัยภูมิ	1	1.34
4	เมืองนครราชสีมา	นครราชสีมา	4	0.86
5	ด่านขุนทด	นครราชสีมา	1	0.78
6	พิมาย	นครราชสีมา	1	0.78

นางสาวลักขณา สีนวลแล นักวิชาการสาธารณสุขชำนาญการ/ผู้จัดทำ  
นางนันทนา แต่ประเสริฐ นักวิชาการสาธารณสุขชำนาญการพิเศษ/ผู้ตรวจทาน



รูปที่ 3 อัตราป่วยโรคไข้หัด ปี 2564 จำแนกรายอำเภอ ในเขตสุขภาพที่ 9

