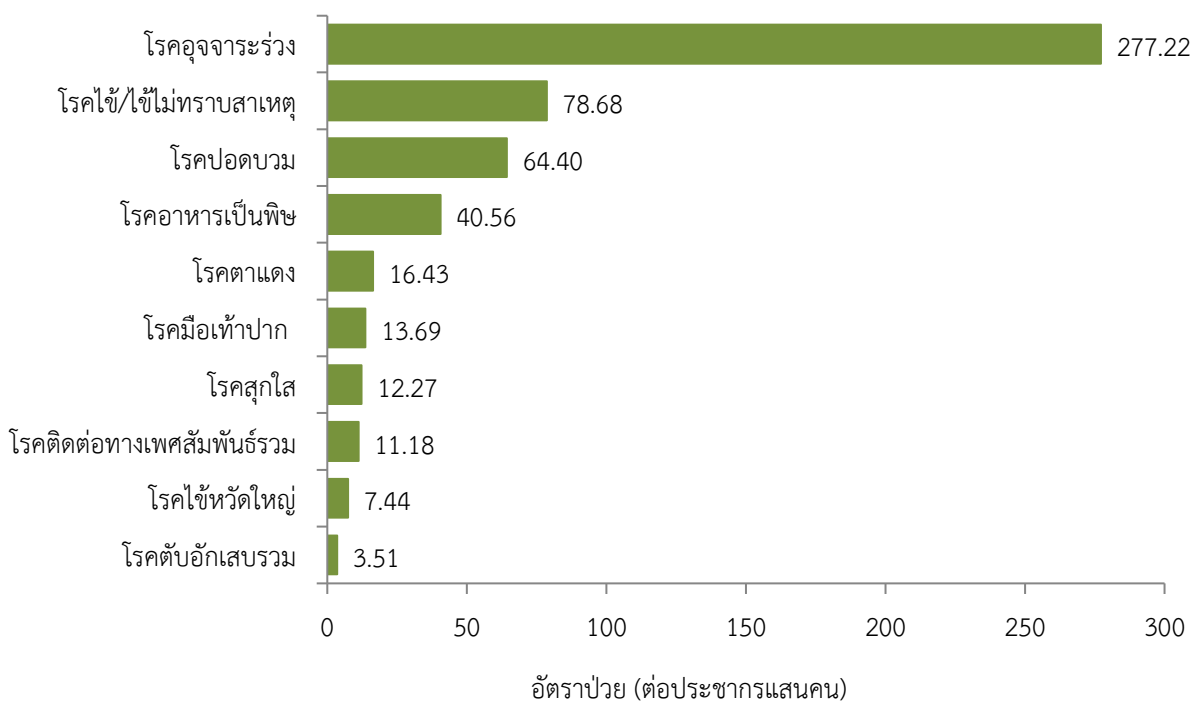


สถานการณ์โรคสำคัญที่เฝ้าระวังทางระบาดวิทยาในพื้นที่เขตสุขภาพที่ 9 สัปดาห์ที่ 13 ปี พ.ศ. 2564 (วันที่ 28 มีนาคม – 3 เมษายน 2564)

การวิเคราะห์สถานการณ์ใช้ข้อมูลสะสมตั้งแต่สัปดาห์ที่ 1-12 (วันที่ 1 มกราคม – 27 มีนาคม 2564) เขตสุขภาพที่ 9 ได้รับรายงานผู้ป่วยในระบบเฝ้าระวัง 506 จากเครือข่าย 4 จังหวัด (นครราชสีมา ชัยภูมิ สุรินทร์ และบุรีรัมย์) มีรายงานผู้เสียชีวิต 2 ราย คือโรคไข้เลือดออก (จังหวัดนครราชสีมา) และโรคสเตรปโตคอคคัสซูอิส (จังหวัดนครราชสีมา)

10 อันดับโรคที่มีอัตราป่วยต่อประชากรแสนคนสูงสุด

10 อันดับโรคที่มีอัตราป่วยต่อประชากรแสนคนสูงสุด คือ โรคอุจจาระร่วง 277.22 ต่อประชากรแสนคน โรคไข้/ไข้ไม่ทราบสาเหตุ 78.68 ต่อประชากรแสนคน โรคปอดบวม 64.40 ต่อประชากรแสนคน โรคอาหารเป็นพิษ 40.56 ต่อประชากรแสนคน โรคตาแดง 16.43 ต่อประชากรแสนคน โรคมือเท้าปาก 13.69 ต่อประชากรแสนคน โรคสุกใส 12.27 ต่อประชากรแสนคน โรคติดต่อทางเพศสัมพันธ์รวม 11.18 ต่อประชากรแสนคน โรคไข้หวัดใหญ่ 7.44 ต่อประชากรแสนคน และโรคตับอักเสบรวม 3.51 ต่อประชากรแสนคน ตามลำดับ ดังรูปที่ 1



รูปที่ 1 10 อันดับโรคที่มีอัตราป่วยต่อประชากรแสนคนสูงสุดในพื้นที่เขตสุขภาพที่ 9
ที่มา: รายงาน 506 สำนักงานสาธารณสุขจังหวัดในพื้นที่ข้อมูล ณ วันที่ 2 เมษายน 2564

โรคที่เป็นปัญหาทางสาธารณสุขในพื้นที่เขตสุขภาพที่ 9 มีดังนี้

โรคไข้เลือดออกปี 2564 (วันที่ 28 มีนาคม – 3 เมษายน 2564)

สถานการณ์โรคไข้เลือดออกประเทศไทย

ตั้งแต่วันที่ 1 มกราคม - 30 มีนาคม 2564 พบผู้ป่วยโรคไข้เลือดออก 2,143 ราย อัตราป่วย 3.23 ต่อประชากรแสนคน เสียชีวิต 2 ราย อัตราส่วนเพศชายต่อเพศหญิง 1:0.89 พบมากที่สุดในกลุ่มอายุ 15-24 ปี ร้อยละ 22.73 รองลงมาคือ กลุ่มอายุ 25-34 ปี ร้อยละ 15.73 และกลุ่มอายุ 10-14 ปี ร้อยละ 15.21 ตามลำดับ ภาคที่มีอัตราป่วยสูงสุด คือ ภาคกลาง 6.12 ต่อประชากรแสนคน รองลงมาคือ ภาคใต้ 2.60 ต่อประชากรแสนคน ภาคเหนือ 2.34 ต่อประชากรแสน และภาคตะวันออกเฉียงเหนือ 0.98 ต่อประชากรแสนคน ตามลำดับ โดยจังหวัดที่มีอัตราป่วยสูงสุดในประเทศคือ จังหวัดระนอง อัตราป่วย 13.55 ต่อประชากรแสนคน

สถานการณ์โรคไข้เลือดออกเขตสุขภาพที่ 9

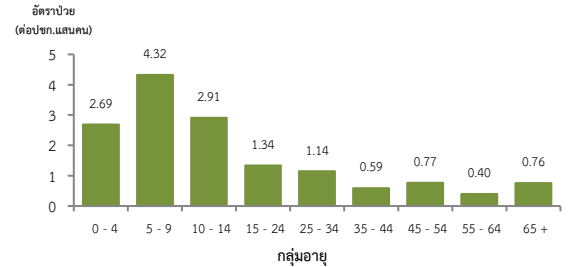
ตั้งแต่วันที่ 1 มกราคม - 27 มีนาคม 2564 พบผู้ป่วย 88 ราย อัตราป่วย 1.30 ต่อประชากรแสนคน มีรายงานผู้เสียชีวิต 1 ราย อัตราผู้ป่วยเท่ากับร้อยละ 1.30 อัตราส่วนเพศหญิงต่อเพศชาย 1:1.32 พบมากที่สุดในกลุ่มอายุ 5-9 ปี อัตราป่วย 4.32 ต่อประชากรแสนคน รองลงมาคือกลุ่มอายุ 10-14 ปี มีอัตราป่วย 2.91 และกลุ่มอายุ 0-4 ปี อัตราป่วย 2.69 ต่อประชากรแสนคน ลำดับ ดังรูปที่ 1

เปรียบเทียบจำนวนผู้ป่วยโรคไข้เลือดออกปี 2564 กับค่ามัธยฐาน 5 ปีย้อนหลัง (2559-2563) ไม่พบว่ามีความผิดปกติของการเกิดโรค จำนวนผู้ป่วยต่ำกว่าค่ามัธยฐาน ดังรูปที่ 2

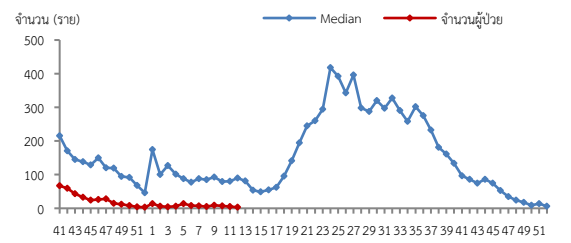
จังหวัดที่มีอัตราป่วยโรคไข้เลือดออกสูงสุดคือ จังหวัดสุรินทร์ 2.79 ต่อประชากรแสนคน รองลงมาคือ จังหวัดนครราชสีมา 1.70 ต่อประชากรแสนคน จังหวัดชัยภูมิ 0.18 ต่อประชากรแสนคน และจังหวัดบุรีรัมย์ 0.13 ต่อประชากรแสนคน รายละเอียดดังตารางที่ 1 เมื่อจำแนกอัตราป่วยโรคไข้เลือดออกในระดับอำเภอพบว่าอำเภอที่มีอัตราป่วยสูงสุดคือ อำเภอเขวาสินรินทร์ จังหวัดสุรินทร์ 26.15 ต่อประชากรแสนคน รองลงมาคือ อำเภอศีขรภูมิ จังหวัดสุรินทร์ 11.85 ต่อประชากรแสนคน และอำเภอขามสะแกแสง จังหวัดนครราชสีมา 6.97 ต่อประชากรแสนคน ตามลำดับ รายละเอียดดังตารางที่ 2

ข้อเสนอแนะ

1. ฝ้าระวังผู้ป่วยโดยเฉพาะเด็กเล็กในศูนย์เด็กเล็กและกลุ่มนักเรียน ถ้าพบผู้ป่วยจะต้องสอบสวนโรคเฉพาะรายทุกราย และดำเนินการควบคุมโรคตามมาตรการ 0 3 7
2. ควบคุมค่าดัชนีลูกน้ำยุงลายไม่ให้เกินเกณฑ์มาตรฐานที่กำหนด ($HI \leq 5$, $CI = 0$)
3. ประชาสัมพันธ์มาตรการ 3 เก็บป้องกัน 3 โรค และ 5ป 1ข ในการควบคุมโรคไข้เลือดออก
4. สร้างความเข้าใจและความตระหนักในการควบคุม ป้องกันโรคไข้เลือดออก “บ้านตนเอง ครอบครัวตนเอง คนในครอบครัวต้องเป็นผู้ดูแลกันเองเป็นอันดับแรก “หรือที่เรียกว่า “บ้านใครบ้านมัน”



รูปที่ 1 แผนภูมิแสดงอัตราป่วยโรคไข้เลือดออกต่อประชากรแสนคน จำแนกตามกลุ่มอายุ ปี 2564



รูปที่ 2 จำนวนผู้ป่วยโรคไข้เลือดออกจำแนกรายสัปดาห์ที่เปรียบเทียบข้อมูลปี 2564 กับค่ามัธยฐาน 5 ปี ย้อนหลัง (2559-2563)

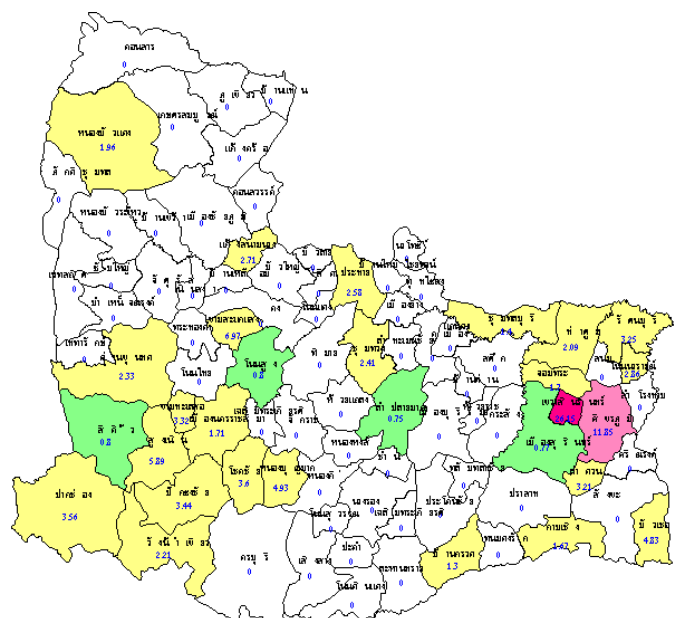
ตารางที่ 1 เปรียบเทียบผู้ป่วยโรคไข้เลือดออกปี 2564 และปี 2563 ช่วงเวลาเดียวกันแยกรายจังหวัด

จังหวัด	ปี 2564 (1 ม.ค. - 27 มี.ค. 64)		ปี 2563 (1 ม.ค. - 27 มี.ค. 63)		อัตราป่วยปี 64/63 (เท่า)
	Pt. (ราย)	อัตราป่วย*	Pt. (ราย)	อัตราป่วย*	
สุรินทร์	39	2.79	169	12.09	0.23
นครราชสีมา	45	1.70	678	25.65	0.07
ชัยภูมิ	2	0.18	233	20.46	0.01
บุรีรัมย์	2	0.13	140	8.75	0.02

หมายเหตุ * อัตราป่วยต่อประชากรแสนคน

ตารางที่ 2 อัตราป่วยโรคไข้เลือดออกสูงสุด 10 อันดับแรกในปี 2564 เขตสุขภาพที่ 9

อัตราป่วยสะสม 10 อันดับแรก ระหว่างวันที่ 1 ม.ค.-27 มี.ค.2564				
ลำดับ	อำเภอ	จังหวัด	Pt.ราย	อัตราป่วย*
1	เขวาสินรินทร์	สุรินทร์	9	26.15
2	ศีขรภูมิ	สุรินทร์	16	11.85
3	ขามสะแกแสง	นครราชสีมา	3	6.97
4	สูงเนิน	นครราชสีมา	5	5.89
5	หนองบุญมาก	นครราชสีมา	3	4.93
6	บัวเชด	สุรินทร์	2	4.83
7	โชคชัย	นครราชสีมา	3	3.6
8	ปากช่อง	นครราชสีมา	7	3.56
9	ปักธงชัย	นครราชสีมา	4	3.44
10	ขามทะเลสอ	นครราชสีมา	1	3.32



รูปที่ 3 อัตราป่วยโรคไข้เลือดออก ปี 2564 จำแนกรายอำเภอ ในเขตสุขภาพที่ 9

โรคมือ เท้า ปาก ปี 2564 (วันที่ 28 มีนาคม – 3 เมษายน 2564)

สถานการณ์โรคมือ เท้า ปาก ประเทศไทย

ตั้งแต่วันที่ 1 มกราคม – 29 มีนาคม 2564 พบผู้ป่วย 10,673 ราย อัตราป่วย 16.07 ต่อประชากรแสนคน ไม่มีรายงานผู้เสียชีวิต อัตราส่วนเพศชายต่อเพศหญิง 1:0.81 พบมากที่สุดในกลุ่มอายุ 0-4 ปี ร้อยละ 86.05 รองลงมาคือ กลุ่มอายุ 5 ปี ร้อยละ 6.37 และกลุ่มอายุ 7-9 ปี ร้อยละ 3.18 ตามลำดับ ภาคที่มีอัตราป่วยสูงสุด คือ ภาคเหนือ 38.16 ต่อประชากรแสนคน รองลงมาคือภาคใต้ 21.75 ต่อประชากรแสนคน ภาคตะวันออกเฉียงเหนือ 14.14 ต่อประชากรแสนคน และภาคกลาง 3.85 ต่อประชากรแสนคน ตามลำดับ โดยจังหวัดที่มีอัตราป่วยสูงสุดในประเทศ คือ จังหวัดพะเยา อัตราป่วย 125.00 ต่อประชากรแสนคน

สถานการณ์โรคมือ เท้า ปาก เขตสุขภาพที่ 9

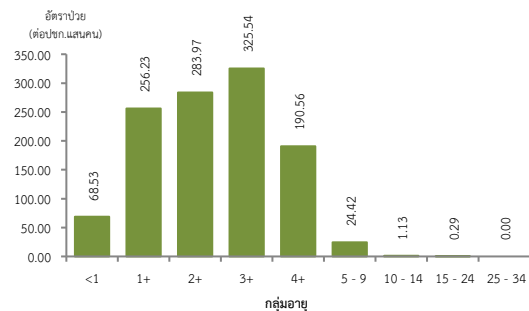
ตั้งแต่วันที่ 1 มกราคม - 27 มีนาคม 2564 พบผู้ป่วย 928 ราย อัตราป่วย 13.69 ต่อประชากรแสนคน ไม่มีรายงานผู้เสียชีวิต อัตราส่วนเพศหญิงต่อเพศชาย 1:1.36 พบมากที่สุดในกลุ่มอายุ 3 ปี อัตราป่วย 325.54 ต่อประชากรแสนคน รองลงมาคือ กลุ่มอายุ 2 ปี อัตราป่วย 283.97 ต่อประชากรแสนคน และกลุ่มอายุ 1 ปี อัตราป่วย 256.23 ต่อประชากรแสนคน ตามลำดับ ดังรูปที่ 1

เปรียบเทียบจำนวนผู้ป่วยโรคมือ เท้า ปาก ปี 2564 กับค่ามัธยฐาน 5 ปีย้อนหลัง (2559-2563) พบความผิดปกติของการเกิดโรค โดยมีจำนวนผู้ป่วยมากกว่าค่ามัธยฐาน 5 ปีย้อนหลัง ตั้งแต่สัปดาห์ที่ 5 ปี 2564 ดังรูปที่ 2

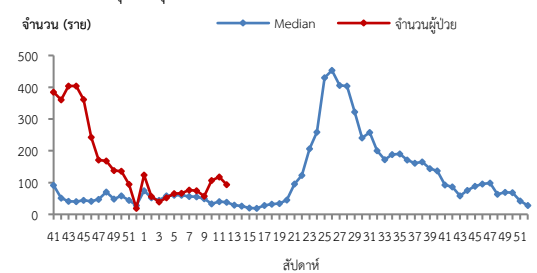
จังหวัดที่มีอัตราป่วยโรคมือ เท้า ปาก สูงสุดคือ จังหวัดนครราชสีมา 22.09 ต่อประชากรแสนคน รองลงมาคือ จังหวัดชัยภูมิ 13.18 ต่อประชากรแสนคน จังหวัดบุรีรัมย์ 9.78 ต่อประชากรแสนคน และจังหวัดสุรินทร์ 2.65 ต่อประชากรแสนคน ตามลำดับ รายละเอียดดังตารางที่ 1 เมื่อจำแนกอัตราป่วยโรคมือ เท้า ปาก ระดับอำเภอ พบว่า อำเภอที่มีอัตราป่วยสูงสุดคือ อำเภอบ้านใหม่ไชยพจน์ จังหวัดบุรีรัมย์ 116.82 ต่อประชากรแสนคน รองลงมาคือ อำเภอโชคชัย จังหวัดนครราชสีมา 69.61 ต่อประชากรแสนคน และอำเภอหนองบุญมาก จังหวัดนครราชสีมา 62.51 ต่อประชากรแสนคน ตามลำดับ รายละเอียดดังตารางที่ 2

ข้อเสนอแนะ

1. ครูที่เลี้ยงคัดกรองนักเรียนทุกเช้าก่อนเขาเรียนหากพบเด็กป่วยให้แจ้งผู้ปกครองรับเด็กไปพบแพทย์หรือเจ้าหน้าที่สาธารณสุขและแจ้งเจ้าหน้าที่สาธารณสุขที่รับผิดชอบเมื่อพบนักเรียนที่มีอาการสงสัยโรคมือเท้าปาก
2. สอนเด็กล้างมืออย่างถูกวิธีและจัดให้มีจุดล้างมือพร้อมสบู่หรือเจลล้างมือ รวมถึงทำความสะอาดเครื่องนอน ของเล่น และอุปกรณ์ที่เขาสวนรวมเป็นประจำ
3. ผู้ปกครองควรหมั่นสังเกตอาการบุตรหลานอย่างใกล้ชิดหากมีอาการใช้ร่วมกับแผลในปากโดยอาจมีหรือไม่มีตุ่มน้ำที่มือหรือเท้าก็ได้บางรายอาจมีเฉพาะไขควรรีบพาไปพบแพทย์และให้หยุดเรียนจนกว่าจะหายเป็นปกติและไม่ควรคลุกคลีกับคนอื่นในครอบครัวหลีกเลี่ยงการพาบุตรหลานที่มีอาการป่วยไปในที่ชุมชน เช่น สนามเด็กเล่นบ้านบอลตลาด ห้างสรรพสินค้า เป็นต้น เพื่อลดการแพร่กระจายเชื้อและป้องกันการระบาดในชุมชน



รูปที่ 1 แผนภูมิแสดงอัตราป่วยโรคมือเท้าปากต่อประชากรแสนคน จำแนกตามกลุ่มอายุปี 2564



รูปที่ 2 จำนวนผู้ป่วยโรคมือเท้าปากจำนวนรายสัปดาห์เปรียบเทียบกับข้อมูลปี 2563 กับค่ามัธยฐาน 5 ปี ย้อนหลัง (2559-2563)

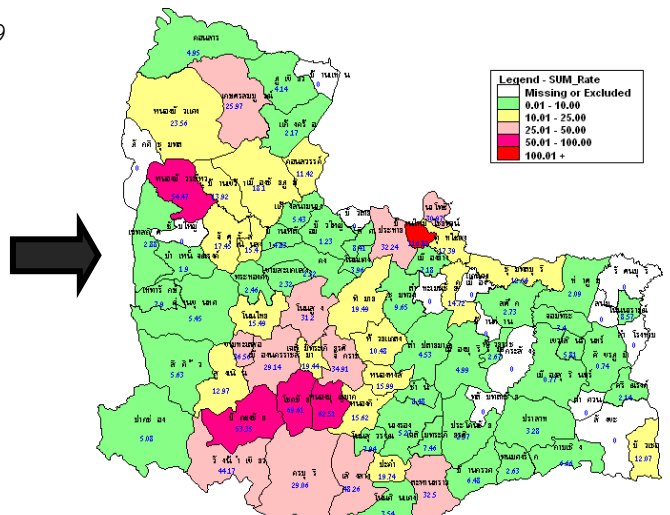
ตารางที่ 1 เปรียบเทียบอัตราป่วยโรคมือเท้าปาก ปี 2564 และปี 2563 ช่วงเวลาเดียวกันแยกรายจังหวัด

จังหวัด	ปี 2564 (1 ม.ค.-27 มี.ค.64)		ปี 2563 (1 ม.ค.-27 มี.ค.63)		อัตราป่วย ปี 64/63 (เท่า)
	Pt. (ราย)	อัตรา ป่วย*	Pt. (ราย)	อัตรา ป่วย*	
นครราชสีมา	585	22.09	98	3.71	5.95
ชัยภูมิ	150	13.18	39	3.42	3.85
บุรีรัมย์	156	9.78	42	2.64	3.70
สุรินทร์	37	2.65	65	4.65	0.57

หมายเหตุ * อัตราป่วยต่อประชากรแสนคน

ตารางที่ 2 อัตราป่วยโรคมือเท้าปากสูงที่สุด 10 อันดับแรก ในปี 2564 เขตสุขภาพที่ 9

อัตราป่วยสะสม 10 อันดับแรก ระหว่างวันที่ 1 ม.ค. - 27 มี.ค. 2564				
ลำดับ	อำเภอ	จังหวัด	Pt.ราย	อัตราป่วย*
1	บ้านใหม่ไชยพจน์	บุรีรัมย์	31	116.82
2	โชคชัย	นครราชสีมา	58	69.61
3	หนองบุญมาก	นครราชสีมา	38	62.51
4	หนองบัวระเหว	ชัยภูมิ	21	54.47
5	ปักธงชัย	นครราชสีมา	62	53.35
6	เสิงสาง	นครราชสีมา	34	48.26
7	วังน้ำเขียว	นครราชสีมา	20	44.17
8	ขามทะเลสอ	นครราชสีมา	11	36.56
9	จักราช	นครราชสีมา	25	34.91
10	ละหานทราย	บุรีรัมย์	24	32.5



รูปที่ 3 อัตราป่วยโรคมือเท้าปาก ปี 2564 จำแนกรายอำเภอ ในเขตสุขภาพที่ 9

โรคไข้หวัดใหญ่ ปี 2564 (วันที่ 28 มีนาคม – 3 เมษายน 2564)

สถานการณ์โรคไข้หวัดใหญ่ประเทศไทย

ตั้งแต่วันที่ 1 มกราคม – 29 มีนาคม 2564 มีผู้ป่วย 5,075 ราย อัตราป่วย 7.64 ต่อประชากรแสนคน ไม่มีรายงานผู้เสียชีวิต อัตราส่วนเพศชายต่อเพศหญิง 1:1.07 พบมากที่สุดในกลุ่มอายุ 0-4 ปี ร้อยละ 43.94 รองลงมาคือ กลุ่มอายุ 25-34 ปี ร้อยละ 8.77 และกลุ่มอายุ 15-24 ปี ร้อยละ 8.71 ตามลำดับ ภาคที่มีอัตราป่วยสูงสุดคือ ภาคเหนือ 12.78 ต่อประชากรแสนคน รองลงมา คือ ภาคใต้ 9.69 ต่อประชากรแสนคน ภาคตะวันออกเฉียงเหนือ 8.45 ต่อประชากรแสนคน และภาคกลาง 3.29 ต่อประชากรแสนคนตามลำดับ โดยจังหวัดที่มีอัตราป่วยสูงสุดในประเทศ คือ จังหวัดอุบลราชธานี อัตราป่วย 32.11 ต่อประชากรแสนคน

สถานการณ์โรคไข้หวัดใหญ่เขตสุขภาพที่ 9

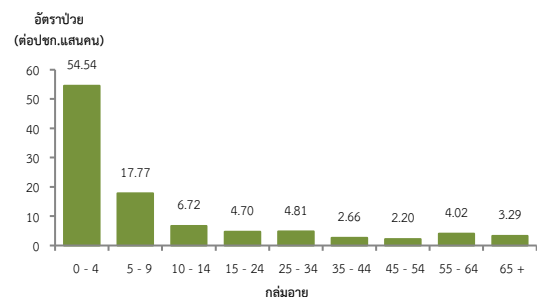
ตั้งแต่วันที่ 1 มกราคม- 27 มีนาคม 2564 พบผู้ป่วย 504 ราย อัตราป่วย 7.44 ต่อประชากรแสนคน ไม่มีรายงานผู้เสียชีวิต อัตราส่วนเพศชายต่อเพศหญิง 1:1.14 พบมากที่สุดในกลุ่มอายุ 0-4 ปี อัตราป่วย 54.54 ต่อประชากรแสนคน รองลงมา คือ กลุ่มอายุ 5-9 ปี อัตราป่วย 17.77 ต่อประชากรแสนคน และกลุ่มอายุ 10-14 ปี อัตราป่วย 6.72 ต่อประชากรแสนคนตามลำดับดังรูปที่ 1

เปรียบเทียบผู้ป่วยโรคไข้หวัดใหญ่ปี 2564 กับค่ามัธยฐาน 5 ปีย้อนหลัง (2559-2563) ไม่พบมีความผิดปกติของการเกิดโรค เนื่องจากจำนวนผู้ป่วยต่ำกว่าค่ามัธยฐาน 5 ปีย้อนหลังต่อเนื่อง ตั้งแต่ปี 2563 ดังรูปที่ 2 และพบว่าส่วนใหญ่มีค่าสัดส่วน ILI ต่ำกว่า ร้อยละ 5 ยกเว้นจังหวัดสุรินทร์ เกินร้อยละ 5 ในสัปดาห์ที่ 12 ดังรูปที่ 3

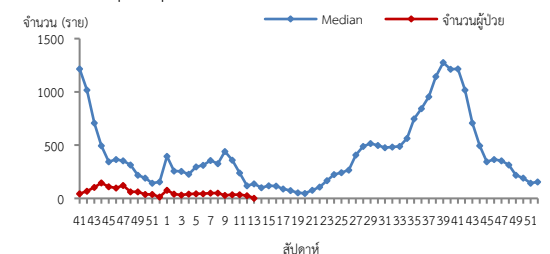
จังหวัดที่มีอัตราป่วยโรคไข้หวัดใหญ่สูงสุดคือ จังหวัดบุรีรัมย์ 13.60 ต่อประชากรแสนคน รองลงมาคือ จังหวัดสุรินทร์ 6.15 ต่อประชากรแสนคน จังหวัดนครราชสีมา 5.78 ต่อประชากรแสนคน และจังหวัดชัยภูมิ 4.22 ต่อประชากรแสนคน ตามลำดับ รายละเอียดดังตารางที่ 1 เมื่อจำแนกอัตราป่วยโรคไข้หวัดใหญ่ระดับอำเภอ พบว่าอำเภอที่มีอัตราป่วยสูงสุดคือ อำเภอบัวเขต จังหวัดสุรินทร์ 86.89 ต่อประชากรแสนคน รองลงมาคือ อำเภอพุทไธสง จังหวัดบุรีรัมย์ 67.37 ต่อประชากรแสนคน และอำเภอเสิงสาง จังหวัดนครราชสีมา 65.29 ต่อประชากรแสนคนตามลำดับ รายละเอียดดังตารางที่ 2

ข้อเสนอแนะ

1. โรคไข้หวัดใหญ่เป็นโรคที่มีวิธีการป้องกันและวิธีการรักษาที่มีประสิทธิภาพ แต่ต้องเฝ้าระวังในกลุ่มผู้สูงอายุอย่างเข้มข้นเนื่องจากเป็นกลุ่มที่มีอัตราป่วยต่ำแต่มีอัตราป่วยตายสูง ส่วนใหญ่อยู่ในกลุ่มผู้สูงอายุที่มีโรคประจำตัวด้วยโรคเรื้อรังซึ่งไม่ได้รับวัคซีนป้องกันโรคไข้หวัดใหญ่
2. เฝ้าระวังผู้ป่วยที่มีอาการ ILI โดยเฉพาะกลุ่มผู้สูงอายุ ถ้าพบผู้ป่วยที่มีการเข้าได้กับโรคไข้หวัดใหญ่ต้องตรวจทางห้องปฏิบัติการด้วย Rapid test และให้ยา Oseltamivir
3. ในสถานที่ที่มีคนอยู่หนาแน่นและพักค้าง เช่น เรือนจำ ค่ายทหาร โรงเรียน การเข้าค่ายพักแรม ควรมีการคัดกรองผู้ที่มีอาการคล้ายไข้หวัดใหญ่ หากพบผู้ป่วยต้องมีการแยกผู้ป่วยโดยให้แยกห้องนอนหรือหยุดเรียนหยุดงาน
4. เมื่อมีผู้ป่วยโรคไข้หวัดใหญ่จะต้องดำเนินการสอบสวนโรคเฉพาะรายทุกราย และค้นหาผู้ป่วยเพิ่มเติมในพื้นที่

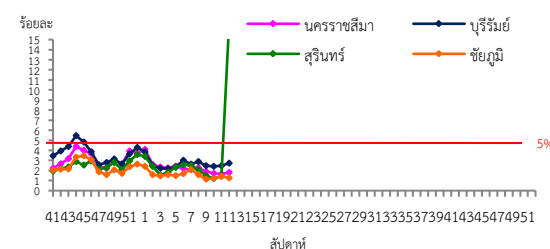


รูปที่ 1 แผนภูมิแสดงอัตราป่วยโรคไข้หวัดใหญ่ต่อประชากรแสนคน จำแนกตามกลุ่มอายุ ปี 2564



หมายเหตุ : สัปดาห์ที่ 10-12 ข้อมูลยังไม่ครบถ้วน

รูปที่ 2 จำนวนผู้ป่วยโรคไข้หวัดใหญ่จำแนกรายสัปดาห์เปรียบเทียบกับข้อมูลปี 2564 กับค่ามัธยฐาน 5 ปี ย้อนหลัง (2559 - 2563)



รูปที่ 3 สัดส่วน ILI ต่อผู้ป่วยนอก แยกรายจังหวัด ในเขตสุขภาพที่ 9 นครราชสีมา ปี 2564

ที่มา : ระบบเฝ้าระวังโรคทางระบาดวิทยาของกลุ่มอาการคล้ายไข้หวัดใหญ่ กองระบาดวิทยา กรมควบคุมโรค ข้อมูล ณ วันที่ 26 มี.ค. 2564

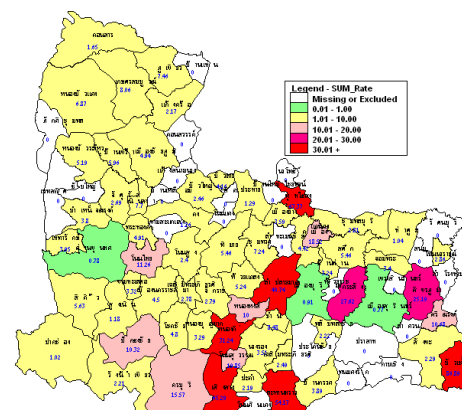
ตารางที่ 1 เปรียบเทียบอัตราป่วยโรคไข้หวัดใหญ่ปี 2564 และปี 2563 ช่วงเวลาเดียวกันแยกรายจังหวัด

จังหวัด	ปี 2564 (1 ม.ค.- 27 มี.ค. 64)		ปี 2563 (1 ม.ค.-27 มี.ค. 63)		อัตราป่วย 64/63 (เท่า)
	Pt. (ราย)	อัตราป่วย*	Pt. (ราย)	อัตราป่วย*	
บุรีรัมย์	217	13.60	2,070	129.91	0.10
สุรินทร์	86	6.15	804	57.53	0.11
นครราชสีมา	153	5.78	6,281	237.66	0.02
ชัยภูมิ	48	4.22	1,713	150.39	0.03

หมายเหตุ * อัตราป่วยต่อประชากรแสนคน

ตารางที่ 2 อัตราป่วยโรคไข้หวัดใหญ่สูงสุด 10 อันดับแรก ในปี 2564 เขตสุขภาพที่ 9

อัตราป่วยสะสม 10 อันดับแรก ระหว่างวันที่ 1 ม.ค.- 27 มี.ค. 2564				
ลำดับ	อำเภอ	จังหวัด	Pt. ราย	อัตราป่วย*
1	บัวเขต	สุรินทร์	36	86.89
2	พุทไธสง	บุรีรัมย์	31	67.37
3	เสิงสาง	นครราชสีมา	46	65.29
4	ละหานทราย	บุรีรัมย์	40	54.17
5	ลำปลายมาศ	บุรีรัมย์	54	40.74
6	หนองกี่	บุรีรัมย์	22	31.24
7	กระสัง	บุรีรัมย์	29	27.62
8	ศีขรภูมิ	สุรินทร์	34	25.19
9	โนนสุวรรณ	บุรีรัมย์	5	19.85
10	แคนดง	บุรีรัมย์	6	18.52



รูปที่ 4 อัตราป่วยโรคไข้หวัดใหญ่ ปี 2564 จำแนกรายอำเภอ ในเขตสุขภาพที่ 9

โรคปอดบวม ปี 2564 (วันที่ 28 มีนาคม – 3 เมษายน 2564)

สถานการณ์โรคปอดบวมประเทศไทย

ตั้งแต่วันที่ 1 มกราคม - 30 มีนาคม 2564 พบผู้ป่วย 40,093 ราย อัตราป่วย 60.37 ต่อประชากรแสนคน มีรายงานผู้เสียชีวิต 46 ราย อัตราตาย 0.07 ต่อประชากรแสนคน อัตราส่วนเพศชายต่อเพศหญิง 1:0.72 พบมากที่สุดในกลุ่มอายุ 65 ปีขึ้นไป ร้อยละ 39.18 รองลงมาคือ กลุ่มอายุ 0-4 ปี ร้อยละ 26.41 และกลุ่มอายุ 55-64 ปี ร้อยละ 12.46 ตามลำดับ ภาคที่มีอัตราป่วยสูงสุดคือ ภาคตะวันออกเฉียงเหนือ 80.98 ต่อประชากรแสนคน รองลงมาคือ ภาคใต้ 74.81 ต่อประชากรแสนคน ภาคเหนือ 70.54 ต่อประชากรแสนคน และภาคกลาง 29.11 ต่อประชากรแสนคน ตามลำดับ โดยจังหวัดที่มีอัตราป่วยสูงสุดในประเทศ คือ จังหวัดอุบลราชธานี อัตราป่วย 141.58 ต่อประชากรแสนคน

สถานการณ์โรคปอดบวมเขตสุขภาพที่ 9

ตั้งแต่วันที่ 1 มกราคม- 27 มีนาคม 2564 พบผู้ป่วย 4,365 ราย อัตราป่วย 64.40 ต่อประชากรแสนคน ไม่มีรายงานผู้เสียชีวิต อัตราส่วนเพศชายต่อเพศหญิง 1:1.30 พบมากที่สุดในกลุ่มอายุ 0-4 ปี อัตราป่วย 259.27 ต่อประชากรแสนคน รองลงมาคือ กลุ่มอายุ 65 ปีขึ้นไป อัตราป่วย 240.89 ต่อประชากรแสนคน และกลุ่มอายุ 55-64 ปี อัตราป่วย 77.65 ต่อประชากรแสนคน ตามลำดับ ดังรูปที่ 1

เปรียบเทียบจำนวนผู้ป่วยโรคปอดบวมปี 2564 กับค่ามัธยฐาน 5 ปีย้อนหลัง (2559-2563) ไม่พบความผิดปกติของการเกิดโรค โดยมีจำนวนผู้ป่วยน้อยกว่าค่ามัธยฐาน 5 ปีย้อนหลังดังรูปที่ 2 จังหวัดที่มีอัตราป่วยโรคปอดบวมสูงสุดคือ จังหวัดบุรีรัมย์ 96.41 ต่อประชากรแสนคน รองลงมาคือ จังหวัดชัยภูมิ 71.70 ต่อประชากรแสนคน จังหวัดสุรินทร์ 50.31 ต่อประชากรแสนคน และจังหวัดนครราชสีมา 49.40 ต่อประชากรแสนคน ตามลำดับ รายละเอียดดังตารางที่ 1 เมื่อจำแนกอัตราป่วยโรคปอดบวมในระดับอำเภอพบว่า อำเภอที่มีอัตราป่วย สูงที่สุดคือ อำเภอหนองบัวระเหว จังหวัดชัยภูมิ 254.19 ต่อประชากรแสนคน รองลงมาคือ อำเภอกระสัง จังหวัดบุรีรัมย์ 179.99 ต่อประชากรแสนคน และอำเภอขำนิ จังหวัดบุรีรัมย์ 158.22 ต่อประชากรแสนคน ตามลำดับ รายละเอียดดังตารางที่ 2

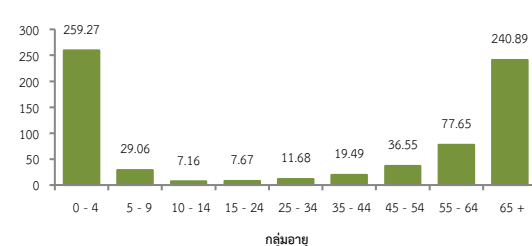
ข้อเสนอแนะ

1. ผู้ป่วยที่เป็นโรคปอดบวมจากไข้หวัดใหญ่ควรให้ยาต้านเชื้อไวรัส
2. หลังจากผู้ป่วยได้รับการวินิจฉัยสาเหตุจากเชื้อแบคทีเรียควรรักษาด้วยยาปฏิชีวนะอย่างรวดเร็วที่สุด
3. ฉีดวัคซีนป้องกันโรคในกลุ่มเสี่ยงคือ เด็กเล็ก ผู้ที่มีอายุ 65 ปีขึ้นไป และผู้ที่มีภาวะภูมิคุ้มกันต่ำหรือมีโรคประจำตัวบางอย่าง การฉีดวัคซีนที่ส่งผลในการลดอัตราการเกิดโรคปอดบวมจากการติดเชื้อ ได้แก่ วัคซีนป้องกันไข้หวัดใหญ่ และวัคซีนป้องกันโรคปอดอักเสบ

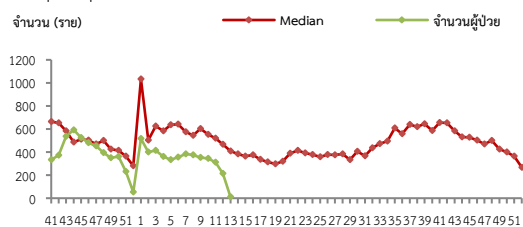
ตารางที่ 2 อัตราป่วยโรคปอดบวมสูงที่สุด 10 อันดับแรก ในปี 2564 เขตสุขภาพที่ 9

อัตราป่วยสะสม 10 อันดับแรก ระหว่างวันที่ 1 ม.ค. - 27 มี.ค. 2564				
ลำดับ	อำเภอ	จังหวัด	Pt. ราย	อัตราป่วย*
1	หนองบัวระเหว	ชัยภูมิ	98	254.19
2	กระสัง	บุรีรัมย์	189	179.99
3	ขำนิ	บุรีรัมย์	56	158.22
4	พลับพลาชัย	บุรีรัมย์	67	149.07
5	พุทไธสง	บุรีรัมย์	63	136.92
6	เนินสง่า	ชัยภูมิ	35	134.73
7	บ้านกรวด	บุรีรัมย์	103	133.43
8	ประโคนชัย	บุรีรัมย์	176	130.52
9	ละหานทราย	บุรีรัมย์	95	128.66
10	เขวาสินรินทร์	สุรินทร์	41	119.14

อัตราป่วย
(ต่อปก.แสนคน)



รูปที่ 1 แผนภูมิแสดงอัตราป่วยโรคปอดบวมต่อประชากรแสนคนจำแนกตามกลุ่มอายุ ปี 2564



จำนวน (ราย) Median จำนวนผู้ป่วย

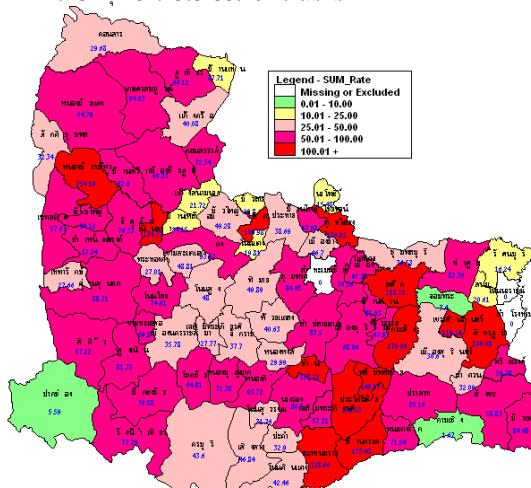
หมายเหตุ : สัปดาห์ที่ 10-12 ข้อมูลยังไม่ครบถ้วน

รูปที่ 2 จำนวนผู้ป่วยโรคปอดบวมจำแนกรายสัปดาห์เปรียบเทียบกับข้อมูลปี 2564 กับค่ามัธยฐาน 5 ปี ย้อนหลัง (2559-2563)

ตารางที่ 1 เปรียบเทียบอัตราป่วยโรคปอดบวมปี 2564 และปี 2563 ช่วงเวลาเดียวกันแยกรายจังหวัด

จังหวัด	ปี 2564 (1 ม.ค.-27 มี.ค.64)		ปี 2563 (1 ม.ค.-27 มี.ค.63)		อัตราป่วย ปี 64/63 (เท่า)
	Pt. (ราย)	อัตร ป่วย*	Pt. (ราย)	อัตร ป่วย*	
บุรีรัมย์	1,538	96.41	2,431	152.57	0.63
ชัยภูมิ	816	71.70	1,694	148.72	0.48
สุรินทร์	703	50.31	1,202	86.01	0.59
นครราชสีมา	1,308	49.40	2,287	86.54	0.57

หมายเหตุ * อัตราป่วยต่อประชากรแสนคน



รูปที่ 3 อัตราป่วยโรคปอดบวมปี 2564 จำแนกรายอำเภอ ในเขตสุขภาพที่ 9

โรคไข้หัด ปี 2564 (วันที่ 28 มีนาคม – 3 เมษายน 2564)

สถานการณ์โรคไข้หัดประเทศไทย

ตั้งแต่วันที่ 1 มกราคม – 28 มีนาคม 2564 พบผู้ป่วยโรคไข้หัด 54 ราย อัตราป่วย 0.08 ต่อประชากรแสนคน เสียชีวิต 4 ราย อัตราส่วนเพศชายต่อเพศหญิง 1:0.35 พบมากที่สุดในกลุ่มอายุ 65 ปีขึ้นไป ร้อยละ 31.48 รองลงมาคือกลุ่มอายุ 55-64 ปี ร้อยละ 27.78 และกลุ่มอายุ 45-54 ปี ร้อยละ 18.52 ตามลำดับ ภาคที่มีอัตราป่วยสูงสุด คือ ภาคเหนือ 0.30 ต่อประชากรแสนคน รองลงมาคือ ภาคตะวันออกเฉียงเหนือ 0.05 ต่อประชากรแสนคน ภาคกลาง 0.03 ต่อประชากรแสน และภาคใต้ 0.00 ต่อประชากรแสนคน ตามลำดับ โดยจังหวัดที่มีอัตราป่วยสูงสุดในประเทศคือ จังหวัดลำปาง อัตราป่วย 1.75 ต่อประชากรแสนคน

สถานการณ์โรคไข้หัดเขตสุขภาพที่ 9

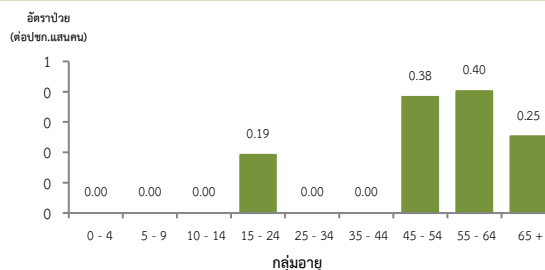
ตั้งแต่วันที่ 1 มกราคม – 27 มีนาคม 2564 พบผู้ป่วย 11 ราย อัตราป่วย 0.16 ต่อประชากรแสนคน มีรายงานผู้เสียชีวิต 1 ราย อัตราป่วยตายเท่ากับร้อยละ 9.09 อัตราส่วนเพศหญิงต่อเพศชาย 1:2.67 พบมากที่สุดในกลุ่มอายุ 55-64 ปี อัตราป่วย 0.40 ต่อประชากรแสนคน รองลงมาคือ กลุ่มอายุ 45-55 ปี อัตราป่วย 0.38 ต่อประชากรแสนคน และกลุ่มอายุ 65 ปีขึ้นไป อัตราป่วย 0.25 ตามลำดับ ดังรูปที่ 1

เปรียบเทียบจำนวนผู้ป่วยโรคไข้หัดปี 2564 กับค่ามัธยฐาน 5 ปีย้อนหลัง (2559-2563) พบว่ามีความผิดปกติของการเกิดโรค จำนวนผู้ป่วยมากกว่าค่ามัธยฐาน ในสัปดาห์ที่ 7-8 ดังรูปที่ 2

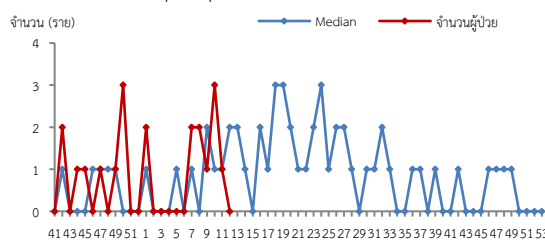
จังหวัดที่มีอัตราป่วยโรคไข้หัดสูงสุดคือ จังหวัดนครราชสีมา 0.38 ต่อประชากรแสนคน รองลงมาคือ จังหวัดชัยภูมิ 0.09 ต่อประชากรแสนคน รายละเอียดดังตารางที่ 1 เมื่อจำแนกอัตราป่วยโรคไข้หัดในระดับอำเภอพบว่า อำเภอที่มีอัตราป่วยสูงสุดคือ อำเภอแก้งสนามนาง จังหวัดนครราชสีมา 8.14 ต่อประชากรแสนคน รองลงมาคือ อำเภอวังน้ำเขียว จังหวัดนครราชสีมา 2.21 ต่อประชากรแสนคน และอำเภอจัตุรัส จังหวัดชัยภูมิ 1.34 ต่อประชากรแสนคน ตามลำดับ รายละเอียดดังตารางที่ 2

ข้อเสนอแนะ

1. สื่อสารความเสี่ยงโรคไข้หัดให้ประชาชนรับทราบ เพื่อให้มีการปรับพฤติกรรมบริโภคเนื้อหมูที่ปรุงสุก ไม่ควรรับประทานเนื้อหมูดิบร่วมกับการดื่มสุรา
2. ประชาชนควรเลือกซื้อเนื้อหมูจากแหล่งที่มีมาตรฐาน เชื่อถือได้ ไม่ควรซื้อจากแหล่งที่ไม่ทราบที่มาของหมู
3. ให้ความรู้ด้านสุขอนามัยแก่ผู้ชำแหละหมู พัฒนามาตรฐานของฟาร์มหมู โรงฆ่าสัตว์ เชียงหมู ให้มีความปลอดภัยต่อผู้บริโภค



รูปที่ 1 แผนภูมิแสดงอัตราป่วยโรคไข้หัดต่อประชากรแสนคน จำแนกตามกลุ่มอายุ ปี 2564



หมายเหตุ: สัปดาห์ที่ 10-12 ข้อมูลยังไม่ครบถ้วน

รูปที่ 2 จำนวนผู้ป่วยโรคไข้หัดจำแนกรายสัปดาห์เปรียบเทียบกับข้อมูลปี 2564 กับค่ามัธยฐาน 5 ปี ย้อนหลัง (2559-2563) ตารางที่ 1 เปรียบเทียบผู้ป่วยโรคไข้หัดปี 2564 และปี 2563 ช่วงเวลาเดียวกันแยกรายจังหวัด

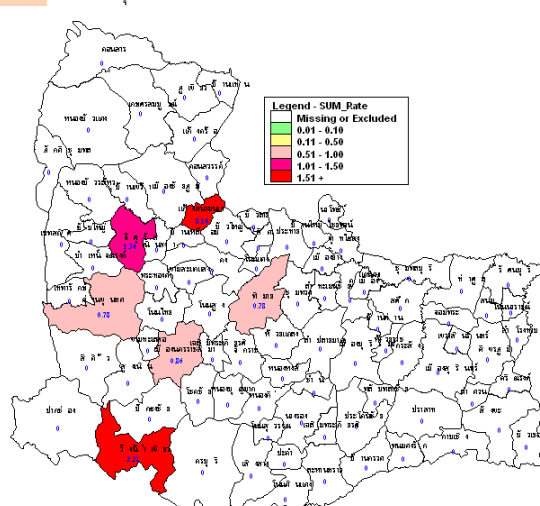
จังหวัด	ปี 2564 (1 ม.ค. - 27 มี.ค. 64)		ปี 2563 (1 ม.ค. - 27 มี.ค. 63)		อัตราป่วยปี 64/63 (เท่า)
	Pt. (ราย)	อัตราป่วย*	Pt. (ราย)	อัตราป่วย*	
นครราชสีมา	10	0.38	4	0.15	2.53
ชัยภูมิ	1	0.09	2	0.18	0.50
บุรีรัมย์	0	0.00	0	0.00	0.00
สุรินทร์	0	0.00	1	0.07	0.00

หมายเหตุ * อัตราป่วยต่อประชากรแสนคน

ตารางที่ 2 อัตราป่วยโรคไข้หัดสูงสุดที่ 10 อันดับแรกในปี 2564 เขตสุขภาพที่ 9

อัตราป่วยสะสม 10 อันดับแรก ระหว่างวันที่ 1 ม.ค.-27 มี.ค.2564				
ลำดับ	อำเภอ	จังหวัด	Pt.ราย	อัตราป่วย*
1	แก้งสนามนาง	นครราชสีมา	3	8.14
2	วังน้ำเขียว	นครราชสีมา	1	2.21
3	จัตุรัส	ชัยภูมิ	1	1.34
4	เมืงนครราชสีมา	นครราชสีมา	4	0.86
5	ด่านขุนทด	นครราชสีมา	1	0.78
6	พิมาย	นครราชสีมา	1	0.78

นางสาววิภาวี ตีหมื่นไวย นักวิชาการสาธารณสุขปฏิบัติการ/ผู้จัดทำ
นางนันทนา แต่ประเสริฐ นักวิชาการสาธารณสุขชำนาญการพิเศษ/ผู้ตรวจทาน



รูปที่ 3 อัตราป่วยโรคไข้หัด ปี 2564 จำแนกรายอำเภอ ในเขตสุขภาพที่ 9