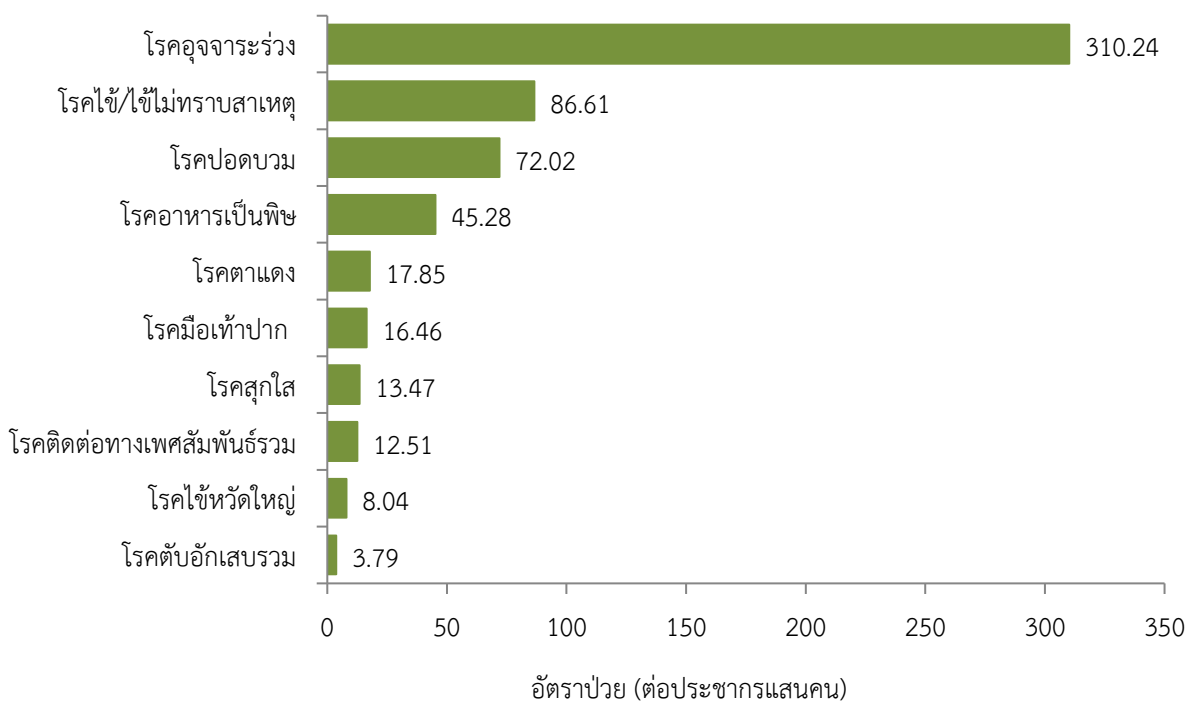


สถานการณ์โรคสำคัญที่เฝ้าระวังทางระบาดวิทยาในพื้นที่เขตสุขภาพที่ 9 สัปดาห์ที่ 14 ปี พ.ศ. 2564 (วันที่ 4-10 เมษายน 2564)

การวิเคราะห์สถานการณ์ใช้ข้อมูลสะสมตั้งแต่สัปดาห์ที่ 1-13 (วันที่ 1 มกราคม – 3 เมษายน 2564) เขตสุขภาพที่ 9 ได้รับรายงานผู้ป่วยในระบบเฝ้าระวังร.506 จากเครือข่าย 4 จังหวัด (นครราชสีมา ชัยภูมิ สุรินทร์ และบุรีรัมย์) มีรายงานผู้เสียชีวิต 4 ราย คือโรคไข้เลือดออก 1 ราย (จังหวัดนครราชสีมา 1 ราย) และโรคสเตรปโตคอคคัสซูอิส 3 ราย (จังหวัดนครราชสีมา 3 ราย)

10 อันดับโรคที่มีอัตราป่วยต่อประชากรแสนคนสูงสุด

10 อันดับโรคที่มีอัตราป่วยต่อประชากรแสนคนสูงสุด คือ โรคอุจจาระร่วง 310.24 ต่อประชากรแสนคน โรคไข้/ไข้ไม่ทราบสาเหตุ 86.61 ต่อประชากรแสนคน โรคปอดบวม 72.02 ต่อประชากรแสนคน โรคอาหารเป็นพิษ 45.28 ต่อประชากรแสนคน โรคตาแดง 17.85 ต่อประชากรแสนคน โรคมือเท้าปาก 16.46 ต่อประชากรแสนคน โรคสุกใส 13.47 ต่อประชากรแสนคน โรคติดต่อทางเพศสัมพันธ์รวม 12.51 ต่อประชากรแสนคน โรคไข้หวัดใหญ่ 8.04 ต่อประชากรแสนคน และโรคตับอักเสบรวม 3.79 ต่อประชากรแสนคน ตามลำดับ ดังรูปที่ 1



รูปที่ 1 10 อันดับโรคที่มีอัตราป่วยต่อประชากรแสนคนสูงสุดในพื้นที่เขตสุขภาพที่ 9
ที่มา: รายงาน 506 สำนักงานสาธารณสุขจังหวัดในพื้นที่ข้อมูล ณ วันที่ 9 เมษายน 2564

โรคที่เป็นปัญหาทางสาธารณสุขในพื้นที่เขตสุขภาพที่ 9 มีดังนี้

โรคไข้เลือดออกปี 2564 (วันที่ 4-10 เมษายน 2564)

สถานการณ์โรคไข้เลือดออกประเทศไทย

ตั้งแต่วันที่ 1 มกราคม - 4 เมษายน 2564 พบผู้ป่วยโรคไข้เลือดออก 2,246 ราย อัตราป่วย 3.38 ต่อประชากรแสนคน เสียชีวิต 2 ราย อัตราส่วนเพศชายต่อเพศหญิง 1:0.89 พบมากที่สุดในกลุ่มอายุ 15-24 ปี ร้อยละ 22.53 รองลงมาคือ กลุ่มอายุ 25-34 ปี ร้อยละ 15.72 และกลุ่มอายุ 10-14 ปี ร้อยละ 15.45 ตามลำดับ ภาคที่มีอัตราป่วยสูงสุด คือ ภาคกลาง 6.28 ต่อประชากรแสนคน รองลงมาคือ ภาคใต้ 2.62 ต่อประชากรแสนคน ภาคเหนือ 2.57 ต่อประชากรแสน และภาคตะวันออกเฉียงเหนือ 1.15 ต่อประชากรแสนคน ตามลำดับ โดยจังหวัดที่มีอัตราป่วยสูงสุดในประเทศคือ จังหวัดระนอง อัตราป่วย 13.55 ต่อประชากรแสนคน

สถานการณ์โรคไข้เลือดออกเขตสุขภาพที่ 9

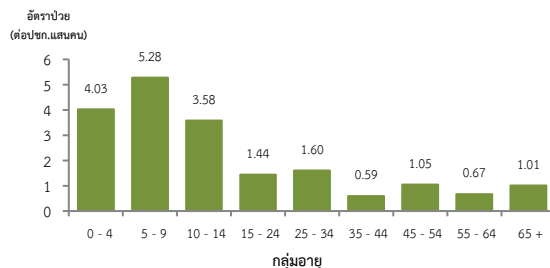
ตั้งแต่วันที่ 1 มกราคม - 4 เมษายน 2564 พบผู้ป่วย 112 ราย อัตราป่วย 1.65 ต่อประชากรแสนคน มีรายงานผู้เสียชีวิต 1 ราย อัตราผู้ป่วยต่อนับร้อยละ 0.89 อัตราส่วนเพศชายต่อเพศหญิง 1:1.29 พบมากที่สุดในกลุ่มอายุ 5-9 ปี อัตราป่วย 5.28 ต่อประชากรแสนคน รองลงมาคือกลุ่มอายุ 0-4 ปี มีอัตราป่วย 4.03 และกลุ่มอายุ 10-14 ปี อัตราป่วย 3.58 ต่อประชากรแสนคน ลำดับ ดังรูปที่ 1

เปรียบเทียบจำนวนผู้ป่วยโรคไข้เลือดออกปี 2564 กับค่ามัธยฐาน 5 ปีย้อนหลัง (2559-2563) ไม่พบว่ามีความผิดปกติของการเกิดโรค จำนวนผู้ป่วยต่ำกว่าค่ามัธยฐาน ดังรูปที่ 2

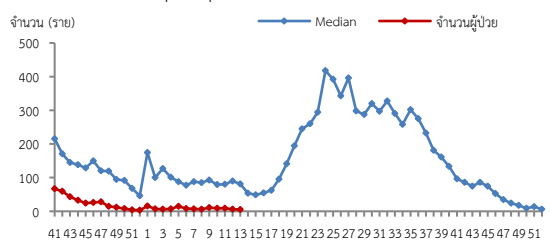
จังหวัดที่มีอัตราป่วยโรคไข้เลือดออกสูงสุดคือ จังหวัดสุรินทร์ 3.22 ต่อประชากรแสนคน รองลงมาคือ จังหวัดนครราชสีมา 2.30 ต่อประชากรแสนคน จังหวัดบุรีรัมย์ 0.25 ต่อประชากรแสนคน และจังหวัดสุรินทร์ 0.18 ต่อประชากรแสนคน รายละเอียดดังตารางที่ 1 เมื่อจำแนกอัตราป่วยโรคไข้เลือดออกในระดับอำเภอพบว่าอำเภอที่มีอัตราป่วยสูงสุดคือ อำเภอเขวาสินรินทร์ จังหวัดสุรินทร์ 26.15 ต่อประชากรแสนคน รองลงมาคือ อำเภอศีขรภูมิ จังหวัดสุรินทร์ 11.85 ต่อประชากรแสนคน และอำเภอขามสะแกแสง จังหวัดนครราชสีมา 9.30 ต่อประชากรแสนคน ตามลำดับ รายละเอียดดังตารางที่ 2

ข้อเสนอแนะ

1. ฝ้าระวังผู้ป่วยโดยเฉพาะเด็กเล็กในศูนย์เด็กเล็กและกลุ่มนักเรียน ถ้าพบผู้ป่วยจะต้องสอบสวนโรคเฉพาะรายทุกราย และดำเนินการควบคุมโรคตามมาตรการ 0 3 7
2. ควบคุมค่าดัชนีลูกน้ำยุงลายไม่ให้เกินเกณฑ์มาตรฐานที่กำหนด (HI≤5, CI=0)
3. ประชาสัมพันธ์มาตรการ 3 เก็บป้องกัน 3 โรค และ 5ป 1ข ในการควบคุมโรคไข้เลือดออก
4. สร้างความเข้าใจและความตระหนักในการควบคุม ป้องกันโรคไข้เลือดออก “บ้านตนเอง ครอบครัวตนเอง คนในครอบครัวต้องเป็นผู้ดูแลกันเองเป็นอันดับแรก “หรือที่เรียกว่า “บ้านใครบ้านมัน”



รูปที่ 1 แผนภูมิแสดงอัตราป่วยโรคไข้เลือดออกต่อประชากรแสนคน จำแนกตามกลุ่มอายุ ปี 2564



รูปที่ 2 จำนวนผู้ป่วยโรคไข้เลือดออกจำแนกรายสัปดาห์เปรียบเทียบกับข้อมูลปี 2564 กับค่ามัธยฐาน 5 ปีย้อนหลัง (2559-2563) ตารางที่ 1 เปรียบเทียบผู้ป่วยโรคไข้เลือดออกปี 2564 และปี 2563 ช่วงเวลาเดียวกันแยกรายจังหวัด

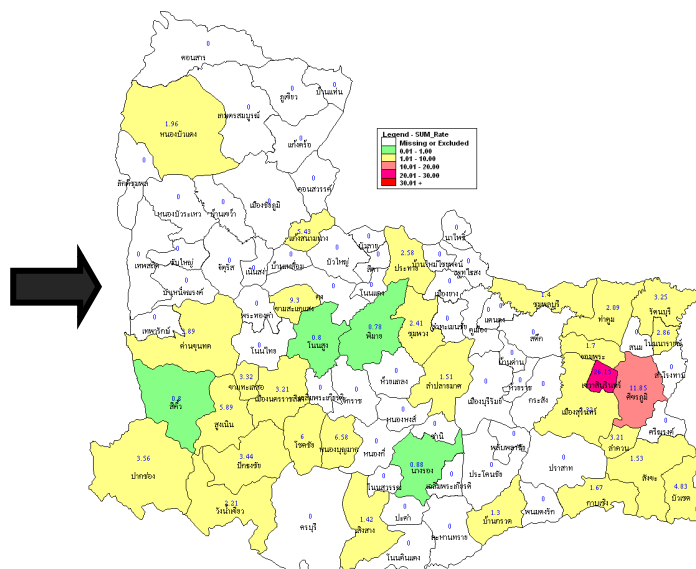
หมายเหตุ: สัปดาห์ที่ 12-13 ข้อมูลยังไม่ครบถ้วน

จังหวัด	ปี 2564 (1 ม.ค. - 3 เม.ย. 64)		ปี 2563 (1 ม.ค. - 3 เม.ย. 63)		อัตราป่วยปี 64/63 (เท่า)
	Pt. (ราย)	อัตราป่วย*	Pt. (ราย)	อัตราป่วย*	
สุรินทร์	45	3.22	182	13.03	0.25
นครราชสีมา	61	2.30	739	28.00	0.08
บุรีรัมย์	4	0.25	154	9.67	0.03
ชัยภูมิ	2	0.18	253	22.21	0.01

หมายเหตุ * อัตราป่วยต่อประชากรแสนคน

ตารางที่ 2 อัตราป่วยโรคไข้เลือดออกสูงที่สุด 10 อันดับแรกในปี 2564 เขตสุขภาพที่ 9

อัตราป่วยสะสม 10 อันดับแรก ระหว่างวันที่ 1 ม.ค.-3 เม.ย.2564				
ลำดับ	อำเภอ	จังหวัด	Pt.ราย	อัตราป่วย*
1	เขวาสินรินทร์	สุรินทร์	9	26.15
2	ศีขรภูมิ	สุรินทร์	16	11.85
3	ขามสะแกแสง	นครราชสีมา	4	9.30
4	หนองบุญมาก	นครราชสีมา	4	6.58
5	โชคชัย	นครราชสีมา	5	6.00
6	สูงเนิน	นครราชสีมา	5	5.89
7	แก้งสนามนาง	นครราชสีมา	2	5.43
8	บัวเชด	สุรินทร์	2	4.83
9	ด่านขุนทด	นครราชสีมา	5	3.89
10	ปากช่อง	นครราชสีมา	7	3.56



รูปที่ 3 อัตราป่วยโรคไข้เลือดออก ปี 2564 จำแนกรายอำเภอ ในเขตสุขภาพที่ 9

โรคมือ เท้า ปาก ปี 2564 (วันที่ 4-10 เมษายน 2564)

สถานการณ์โรคมือ เท้า ปาก ประเทศไทย

ตั้งแต่วันที่ 1 มกราคม - 6 เมษายน 2564 พบผู้ป่วย 11,902 ราย อัตราป่วย 17.92 ต่อประชากรแสนคน ไม่มีรายงานผู้เสียชีวิต อัตราส่วนเพศชายต่อเพศหญิง 1:0.81 พบมากที่สุดในกลุ่มอายุ 0-4 ปี ร้อยละ 86.01 รองลงมาคือ กลุ่มอายุ 5 ปี ร้อยละ 6.40 และกลุ่มอายุ 7-9 ปี ร้อยละ 3.15 ตามลำดับ ภาคที่มีอัตราป่วยสูงสุด คือ ภาคเหนือ 41.71 ต่อประชากรแสนคน รองลงมาคือภาคใต้ 23.11 ต่อประชากรแสนคน ภาคตะวันออกเฉียงเหนือ 16.57 ต่อประชากรแสนคน และภาคกลาง 4.45 ต่อประชากรแสนคน ตามลำดับ โดยจังหวัดที่มีอัตราป่วยสูงสุดในประเทศ คือ จังหวัดเชียงราย อัตราป่วย 132.42 ต่อประชากรแสนคน

สถานการณ์โรคมือ เท้า ปาก เขตสุขภาพที่ 9

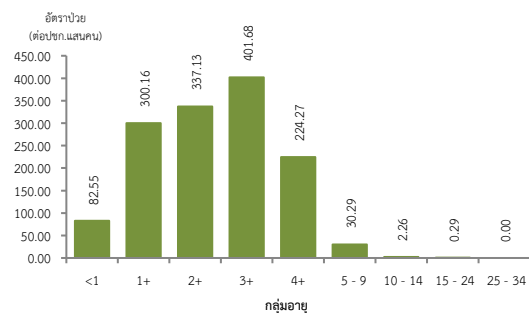
ตั้งแต่วันที่ 1 มกราคม - 3 เมษายน 2564 พบผู้ป่วย 1116 ราย อัตราป่วย 16.46 ต่อประชากรแสนคน ไม่มีรายงานผู้เสียชีวิต อัตราส่วนเพศหญิงต่อเพศชาย 1:1.39 พบมากที่สุดในอายุ 3 ปี อัตราป่วย 401.68 ต่อประชากรแสนคน รองลงมาคือ อายุ 2 ปี อัตราป่วย 337.13 ต่อประชากรแสนคน และอายุ 1 ปี อัตราป่วย 300.16 ต่อประชากรแสนคน ตามลำดับ ดังรูปที่ 1

เปรียบเทียบจำนวนผู้ป่วยโรคมือ เท้า ปาก ปี 2564 กับค่ามัธยฐาน 5 ปีย้อนหลัง(2559-2563) พบความผิดปกติของการเกิดโรค โดยมีจำนวนผู้ป่วยมากกว่าค่ามัธยฐาน 5 ปีย้อนหลัง ตั้งแต่สัปดาห์ที่ 5 ปี 2564 และมีแนวโน้มผู้ป่วยเพิ่มสูงขึ้น ดังรูปที่ 2

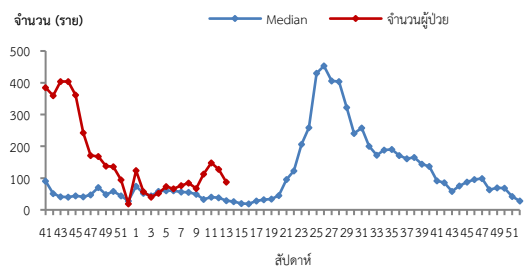
จังหวัดที่มีอัตราป่วยโรคมือ เท้า ปาก สูงสุดคือ จังหวัดนครราชสีมา 27.38 ต่อประชากรแสนคนรองลงมาคือ จังหวัดชัยภูมิ 15.64 ต่อประชากรแสนคน จังหวัดบุรีรัมย์ 10.59 ต่อประชากรแสนคน และจังหวัดสุรินทร์ 3.15 ต่อประชากรแสนคน ตามลำดับ รายละเอียดดังตารางที่ 1 เมื่อจำแนกอัตราป่วยโรคมือ เท้า ปาก ระดับอำเภอ พบว่า อำเภอที่มีอัตราป่วยสูงสุดคือ อำเภอบ้านใหม่ไชยพจน์ จังหวัดบุรีรัมย์ 146.97 ต่อประชากรแสนคน รองลงมาคือ อำเภอโชคชัย จังหวัดนครราชสีมา 84.01 ต่อประชากรแสนคน และอำเภอปักธงชัย จังหวัดนครราชสีมา 78.30 ต่อประชากรแสนคน ตามลำดับ รายละเอียดดังตารางที่ 2

ข้อเสนอแนะ

- ครูที่เลี้ยงคัดกรองนักเรียนทุกเช้าก่อนเข้าเรียนหากพบเด็กป่วยให้แจ้งผู้ปกครองรับเด็กไปพบแพทย์หรือเจ้าหน้าที่สาธารณสุขและแจ้งเจ้าหน้าที่สาธารณสุขที่รับผิดชอบเมื่อพบนักเรียนที่มีอาการสงสัยโรคมือเท้าปาก
- สอนเด็กล้างมืออย่างถูกวิธีและจัดให้มีจุดล้างมือพร้อมสบู่หรือเจลล้างมือ รวมถึงทำความสะอาดเครื่องนอน ของเล่น และอุปกรณ์ที่ใช้สรวนรวมเป็นประจำ
- ผู้ปกครองควรหมั่นสังเกตอาการบุตรหลานอย่างใกล้ชิดหากมีอาการใช้ร่วมกับแผลในปากโดยอาจมีหรือไม่มีตุ่มน้ำที่มือหรือเท้าก็ได้บางรายอาจมีเฉพาะไขควรรีบพาไปพบแพทย์และให้หยุดเรียนจนกว่าจะหายเป็นปกติและไม่ควรคลุกคลีกับคนอื่นในครอบครัวหลีกเลี่ยงการพาบุตรหลานที่มีอาการป่วยไปในที่ชุมชน เช่น สนามเด็กเล่นบ้านบอลตลาด ห้างสรรพสินค้า เป็นต้น เพื่อลดการแพร่กระจายเชื้อและป้องกันการระบาดในชุมชน



รูปที่ 1 แผนภูมิแสดงอัตราป่วยโรคมือเท้าปากต่อประชากรแสนคน จำแนกตามกลุ่มอายุปี 2564



หมายเหตุ : สัปดาห์ที่ 12-13 ข้อมูลยังไม่ครบถ้วน

รูปที่ 2 จำนวนผู้ป่วยโรคมือเท้าปากจำแนกรายสัปดาห์เปรียบเทียบกับข้อมูลปี 2563 กับค่ามัธยฐาน 5 ปี ย้อนหลัง (2559-2563)

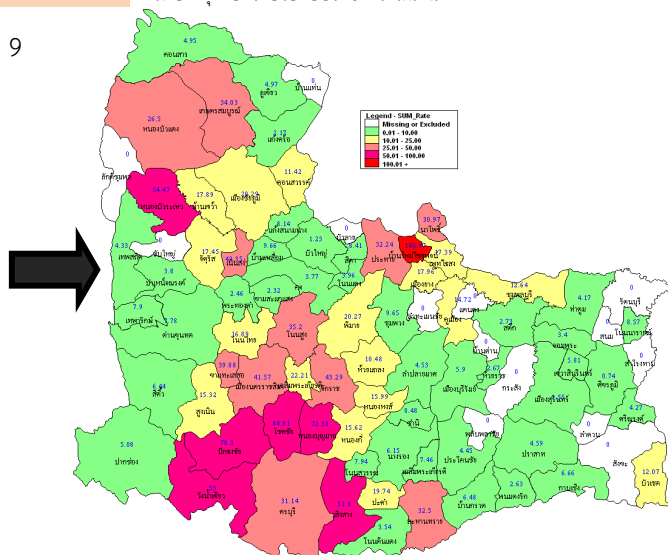
ตารางที่ 1 เปรียบเทียบอัตราป่วยโรคมือเท้าปาก ปี 2564 และปี 2563 ช่วงเวลาเดียวกันแยกรายจังหวัด

จังหวัด	ปี 2564 (1 ม.ค. - 3 เม.ย. 64)		ปี 2563 (1 ม.ค. - 3 เม.ย. 63)		อัตราป่วย ปี 64/63 (เท่า)
	Pt. (ราย)	อัตร ป่วย*	Pt. (ราย)	อัตร ป่วย*	
นครราชสีมา	725	27.38	100	3.79	7.23
ชัยภูมิ	178	15.64	40	3.51	4.45
บุรีรัมย์	169	10.59	42	2.64	4.01
สุรินทร์	44	3.15	67	4.80	0.66

หมายเหตุ * อัตราป่วยต่อประชากรแสนคน

ตารางที่ 2 อัตราป่วยโรคมือเท้าปากสูงที่สุด 10 อันดับแรก ในปี 2564 เขตสุขภาพที่ 9

อัตราป่วยสะสม 10 อันดับแรก ระหว่างวันที่ 1 ม.ค. - 3 เม.ย.2564				
ลำดับ	อำเภอ	จังหวัด	Pt.ราย	อัตราป่วย*
1	บ้านใหม่ไชยพจน์	บุรีรัมย์	39	146.97
2	โชคชัย	นครราชสีมา	70	84.01
3	ปักธงชัย	นครราชสีมา	91	78.30
4	หนองบุญมาก	นครราชสีมา	44	72.38
5	หนองบัวระเหว	ชัยภูมิ	21	54.47
6	วังน้ำเขียว	นครราชสีมา	24	53.00
7	เสิงสาง	นครราชสีมา	36	51.10
8	จักราช	นครราชสีมา	31	43.29
9	เนินสง่า	ชัยภูมิ	11	42.35
10	เมืองนครราชสีมา	นครราชสีมา	194	41.57



รูปที่ 3 อัตราป่วยโรคมือเท้าปาก ปี 2564 จำแนกรายอำเภอ ในเขตสุขภาพที่ 9

โรคไข้หวัดใหญ่ ปี 2564 (วันที่ 4-10 เมษายน 2564)

สถานการณ์โรคไข้หวัดใหญ่ประเทศไทย

ตั้งแต่วันที่ 1 มกราคม - 5 เมษายน 2564 มีผู้ป่วย 5,503 ราย อัตราป่วย 8.29 ต่อประชากรแสนคน ไม่มีรายงานผู้เสียชีวิต อัตราส่วนเพศชายต่อเพศหญิง 1:1.06 พบมากที่สุดในกลุ่มอายุ 0-4 ปี ร้อยละ 44.18 รองลงมาคือ กลุ่มอายุ 25-34 ปี ร้อยละ 8.67 และกลุ่มอายุ 15-24 ปี ร้อยละ 8.65 ตามลำดับ ภาคที่มีอัตราป่วยสูงสุดคือ ภาคเหนือ 13.73 ต่อประชากรแสนคน รองลงมา คือ ภาคใต้ 9.88 ต่อประชากรแสนคน ภาคตะวันออกเฉียงเหนือ 9.61 ต่อประชากรแสนคน และภาคกลาง 3.46 ต่อประชากรแสนคนตามลำดับ โดยจังหวัดที่มีอัตราป่วยสูงสุดในประเทศ คือ จังหวัดอุบลราชธานี อัตราป่วย 37.50 ต่อประชากรแสนคน

สถานการณ์โรคไข้หวัดใหญ่เขตสุขภาพที่ 9

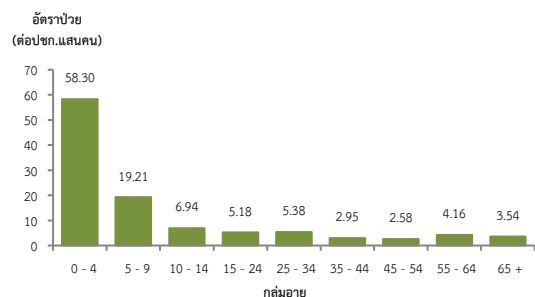
ตั้งแต่วันที่ 1 มกราคม- 3 เมษายน 2564 พบผู้ป่วย 545 ราย อัตราป่วย 8.04 ต่อประชากรแสนคน ไม่มีรายงานผู้เสียชีวิต อัตราส่วนเพศชายต่อเพศหญิง 1:1.12 พบมากที่สุดในกลุ่มอายุ 0-4 ปี อัตราป่วย 58.30 ต่อประชากรแสนคน รองลงมา คือ กลุ่มอายุ 5-9 ปี อัตราป่วย 19.21 ต่อประชากรแสนคน และกลุ่มอายุ 10-14 ปี อัตราป่วย 6.94 ต่อประชากรแสนคนตามลำดับดังรูปที่ 1

เปรียบเทียบผู้ป่วยโรคไข้หวัดใหญ่ปี 2564 กับค่ามัธยฐาน 5 ปีย้อนหลัง (2559-2563) ไม่พบมีความผิดปกติของการเกิดโรค เนื่องจากจำนวนผู้ป่วยต่ำกว่าค่ามัธยฐาน 5 ปีย้อนหลังต่อเนื่อง ตั้งแต่ปี 2563 ดังรูปที่ 2 และทั้ง 4 จังหวัดมีค่าสัดส่วน ILI ต่ำกว่า ร้อยละ 5 ดังรูปที่ 3

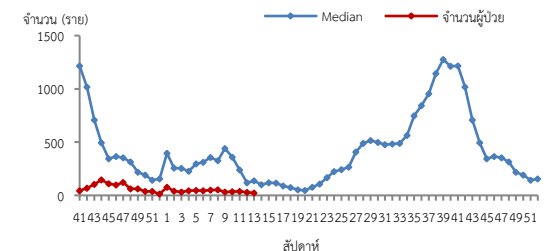
จังหวัดที่มีอัตราป่วยโรคไข้หวัดใหญ่สูงสุดคือ จังหวัดบุรีรัมย์ 14.35 ต่อประชากรแสนคน รองลงมาคือ จังหวัดนครราชสีมา 6.56 ต่อประชากรแสนคน จังหวัดสุรินทร์ 6.44 ต่อประชากรแสนคน และจังหวัดชัยภูมิ 4.39 ต่อประชากรแสนคน ตามลำดับ รายละเอียดดังตารางที่ 1 เมื่อจำแนกอัตราป่วยโรคไข้หวัดใหญ่ระดับอำเภอ พบว่าอำเภอที่มีอัตราป่วยสูงสุดคือ อำเภอบัวเขต จังหวัดสุรินทร์ 94.13 ต่อประชากรแสนคน รองลงมาคือ อำเภอพุทไธสง จังหวัดบุรีรัมย์ 73.89 ต่อประชากรแสนคน และอำเภอเสิงสาง จังหวัดนครราชสีมา 70.97 ต่อประชากรแสนคนตามลำดับ รายละเอียดดังตารางที่ 2

ข้อเสนอแนะ

1. โรคไข้หวัดใหญ่เป็นโรคที่มีวิธีการป้องกันและวิธีการรักษาที่มีประสิทธิภาพ แต่ต้องเฝ้าระวังในกลุ่มผู้สูงอายุอย่างเข้มข้นเนื่องจากเป็นกลุ่มที่มีอัตราป่วยต่ำแต่มีอัตราป่วยตายสูง ส่วนใหญ่อยู่ในกลุ่มผู้สูงอายุที่มีโรคประจำตัวด้วยโรคเรื้อรังซึ่งไม่ได้รับวัคซีนป้องกันโรคไข้หวัดใหญ่
2. เฝ้าระวังผู้ป่วยที่มีอาการ ILI โดยเฉพาะกลุ่มผู้สูงอายุ ถ้าพบผู้ป่วยที่มีอาการเข้าได้กับโรคไข้หวัดใหญ่ต้องตรวจทางห้องปฏิบัติการด้วย Rapid test และให้ยา Oseltamivir
3. ในสถานที่ที่มีคนอยู่หนาแน่นและพักค้าง เช่น เรือนจำ ค่ายทหาร โรงเรียน การเข้าค่ายพักแรม ควรมีการคัดกรองผู้ที่มีอาการคล้ายไข้หวัดใหญ่ หากพบผู้ป่วยต้องมีการแยกผู้ป่วยโดยให้แยกห้องนอนหรือหยุดเรียนหยุดงาน
4. เมื่อมีผู้ป่วยโรคไข้หวัดใหญ่จะต้องดำเนินการสอบสวนโรคเฉพาะรายทุกราย และค้นหาผู้ป่วยเพิ่มเติมในพื้นที่

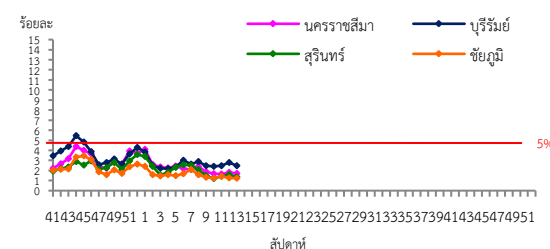


รูปที่ 1 แผนภูมิแสดงอัตราป่วยโรคไข้หวัดใหญ่ต่อประชากรแสนคน จำแนกตามกลุ่มอายุ ปี 2564



หมายเหตุ : สัปดาห์ที่ 12-13 ข้อมูลยังไม่ครบถ้วน

รูปที่ 2 จำนวนผู้ป่วยโรคไข้หวัดใหญ่จำแนกรายสัปดาห์เปรียบเทียบกับข้อมูลปี 2564 กับค่ามัธยฐาน 5 ปี ย้อนหลัง (2559 - 2563)



รูปที่ 3 สัดส่วน ILI ต่อผู้ป่วยนอก แยกรายจังหวัด ในเขตสุขภาพที่ 9 นครราชสีมา ปี 2564

ที่มา : ระบบเฝ้าระวังโรคทางระบาดวิทยาของกลุ่มอาการคล้ายไข้หวัดใหญ่ กองระบาดวิทยา กรมควบคุมโรค ข้อมูล ณ วันที่ 9 เม.ย. 2564

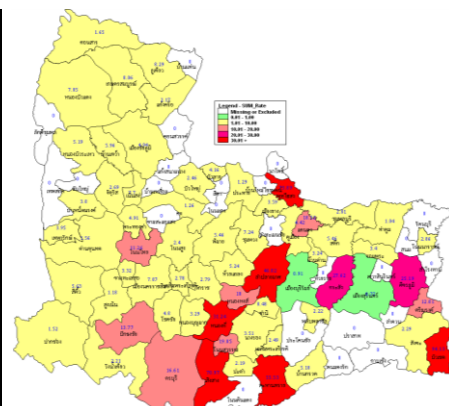
ตารางที่ 1 เปรียบเทียบอัตราป่วยโรคไข้หวัดใหญ่ปี 2564 และปี 2563 ช่วงเวลาเดียวกันแยกรายจังหวัด

จังหวัด	ปี 2564 (1 ม.ค. - 3 เม.ย. 64)		ปี 2563 (1 ม.ค. - 3 เม.ย. 63)		อัตราป่วย 64/63 (เท่า)
	Pt. (ราย)	อัตราป่วย*	Pt. (ราย)	อัตราป่วย*	
บุรีรัมย์	229	14.35	2082	130.79	0.11
นครราชสีมา	176	6.65	6301	238.74	0.03
สุรินทร์	90	6.44	810	57.97	0.11
ชัยภูมิ	50	4.39	1726	151.49	0.03

หมายเหตุ * อัตราป่วยต่อประชากรแสนคน

ตารางที่ 2 อัตราป่วยโรคไข้หวัดใหญ่สูงสุด 10 อันดับแรก ในปี 2564 เขตสุขภาพที่ 9

อัตราป่วยสะสม 10 อันดับแรก ระหว่างวันที่ 1 ม.ค. - 3 เม.ย. 2564					
ลำดับ	อำเภอ	จังหวัด	Pt. ราย	อัตราป่วย*	
1	บัวเขต	สุรินทร์	39	94.13	
2	พุทไธสง	บุรีรัมย์	34	73.89	
3	เสิงสาง	นครราชสีมา	50	70.97	
4	ละหานทราย	บุรีรัมย์	41	55.53	
5	ลำปลายมาศ	บุรีรัมย์	61	46.02	
6	หนองกี่	บุรีรัมย์	22	31.24	
7	กระสัง	บุรีรัมย์	29	27.62	
8	ศีขรภูมิ	สุรินทร์	34	25.19	
9	โนนสุวรรณ	บุรีรัมย์	5	19.85	
10	แคนดง	บุรีรัมย์	6	18.52	



รูปที่ 4 อัตราป่วยโรคไข้หวัดใหญ่ ปี 2564 จำแนกรายอำเภอ ในเขตสุขภาพที่ 9

โรคปอดบวม ปี 2564 (วันที่ 4-10 เมษายน 2564)

สถานการณ์โรคปอดบวมประเทศไทย

ตั้งแต่วันที่ 1 มกราคม - 6 เมษายน 2564 พบผู้ป่วย 44,064 ราย อัตราป่วย 66.35 ต่อประชากรแสนคน มีรายงานผู้เสียชีวิต 49 ราย อัตราตาย 0.11 ต่อประชากรแสนคน อัตราส่วนเพศชายต่อเพศหญิง 1:0.72 พบมากที่สุดในกลุ่มอายุ 65 ปีขึ้นไป ร้อยละ 39.37 รองลงมาคือ กลุ่มอายุ 0-4 ปี ร้อยละ 26.12 และกลุ่มอายุ 55-64 ปี ร้อยละ 12.43 ตามลำดับ ภาคที่มีอัตราป่วยสูงสุดคือ ภาคตะวันออกเฉียงเหนือ 92.76 ต่อประชากรแสนคน รองลงมาคือ ภาคใต้ 76.91 ต่อประชากรแสนคน ภาคเหนือ 75.03 ต่อประชากรแสนคน และภาคกลาง 31.90 ต่อประชากรแสนคน ตามลำดับ โดยจังหวัดที่มีอัตราป่วยสูงสุดในประเทศ คือ จังหวัดอุบลราชธานี อัตราป่วย 187.35 ต่อประชากรแสนคน

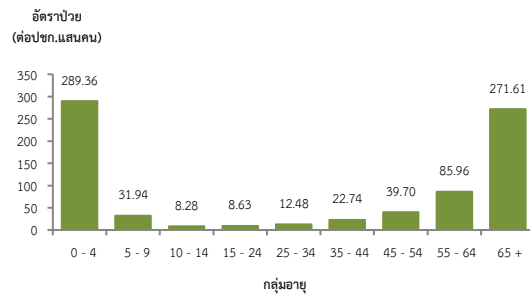
สถานการณ์โรคปอดบวมเขตสุขภาพที่ 9

ตั้งแต่วันที่ 1 มกราคม - 3 เมษายน 2564 พบผู้ป่วย 4,882 ราย อัตราป่วย 72.02 ต่อประชากรแสนคน ไม่มีรายงานผู้เสียชีวิต อัตราส่วนเพศชายต่อเพศหญิง 1:1.31 พบมากที่สุดในกลุ่มอายุ 0-4 ปี อัตราป่วย 289.36 ต่อประชากรแสนคน รองลงมาคือ กลุ่มอายุ 65 ปีขึ้นไป อัตราป่วย 271.61 ต่อประชากรแสนคน และกลุ่มอายุ 55-64 ปี อัตราป่วย 85.96 ต่อประชากรแสนคน ตามลำดับ ดังรูปที่ 1

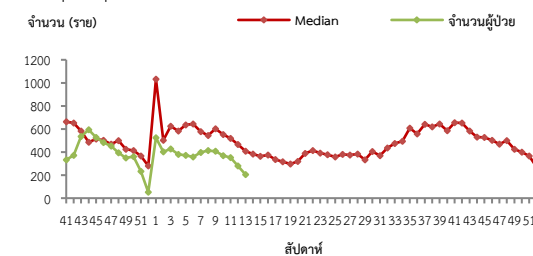
เปรียบเทียบจำนวนผู้ป่วยโรคปอดบวมปี 2564 กับค่ามัธยฐาน 5 ปีย้อนหลัง (2559-2563) ไม่พบความผิดปกติของการเกิดโรค โดยมีจำนวนผู้ป่วยน้อยกว่าค่ามัธยฐาน 5 ปีย้อนหลังดังรูปที่ 2 จังหวัดที่มีอัตราป่วยโรคปอดบวมสูงสุดคือ จังหวัดบุรีรัมย์ 102.80 ต่อประชากรแสนคน รองลงมาคือ จังหวัดชัยภูมิ 75.57 ต่อประชากรแสนคน จังหวัดสุรินทร์ 61.47 ต่อประชากรแสนคน และจังหวัดนครราชสีมา 57.52 ต่อประชากรแสนคน ตามลำดับ รายละเอียดดังตารางที่ 1 เมื่อจำแนกอัตราป่วยโรคปอดบวมในระดับอำเภอพบว่า อำเภอที่มีอัตราป่วย สูงที่สุดคือ อำเภอหนองบัวระเหว จังหวัดชัยภูมิ 272.35 ต่อประชากรแสนคน รองลงมาคือ อำเภอกระสัง จังหวัดบุรีรัมย์ 196.18 ต่อประชากรแสนคน และอำเภอขามเฒ่า จังหวัดบุรีรัมย์ 175.17 ต่อประชากรแสนคน ตามลำดับ รายละเอียดดังตารางที่ 2

ข้อเสนอแนะ

1. ผู้ป่วยที่เป็นโรคปอดบวมจากไข้หวัดใหญ่ควรให้ยาต้านเชื้อไวรัส
2. หลังจากผู้ป่วยได้รับการวินิจฉัยสาเหตุจากเชื้อแบคทีเรียควรรักษาด้วยยาปฏิชีวนะอย่างรวดเร็วที่สุด
3. ฉีดวัคซีนป้องกันโรคในกลุ่มเสี่ยงคือ เด็กเล็ก ผู้ที่มีอายุ 65 ปีขึ้นไป และผู้ที่มีภาวะภูมิคุ้มกันต่ำหรือมีโรคประจำตัวบางอย่าง การฉีดวัคซีนที่ส่งผลในการลดอัตราการเกิดโรคปอดบวมจากการติดเชื้อ ได้แก่ วัคซีนป้องกันไข้หวัดใหญ่ และวัคซีนป้องกันโรคปอดอักเสบ



รูปที่ 1 แผนภูมิแสดงอัตราป่วยโรคปอดบวมต่อประชากรแสนคนจำแนกตามกลุ่มอายุ ปี 2564



หมายเหตุ : สัปดาห์ที่ 12-13 ข้อมูลยังไม่ครบถ้วน

รูปที่ 2 จำนวนผู้ป่วยโรคปอดบวมจำแนกรายสัปดาห์เปรียบเทียบกับข้อมูลปี 2564 กับค่ามัธยฐาน 5 ปี ย้อนหลัง (2559-2563)

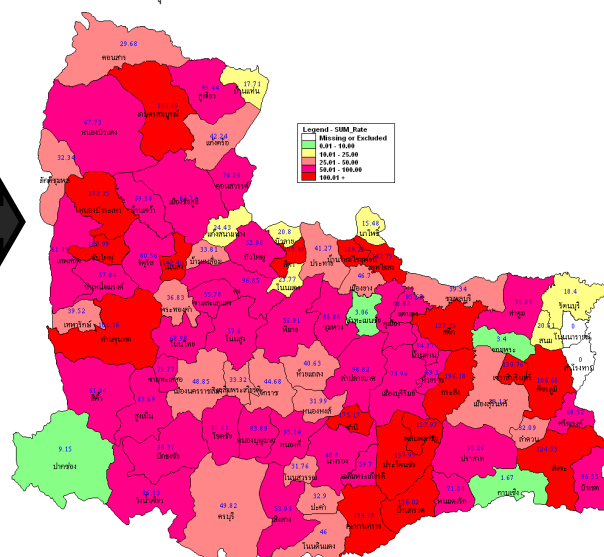
ตารางที่ 1 เปรียบเทียบอัตราป่วยโรคปอดบวมปี 2564 และปี 2563 ช่วงเวลาเดียวกันแยกรายจังหวัด

จังหวัด	ปี 2564 (1 ม.ค. - 3 เม.ย. 64)		ปี 2563 (1 ม.ค. - 3 เม.ย. 63)		อัตราป่วย ปี 64/63 (เท่า)
	Pt. (ราย)	อัตร ป่วย*	Pt. (ราย)	อัตร ป่วย*	
บุรีรัมย์	1640	102.80	2546	159.93	0.64
ชัยภูมิ	860	75.57	1733	152.10	0.50
สุรินทร์	859	61.47	1235	88.39	0.70
นครราชสีมา	1523	57.52	2412	91.39	0.63

หมายเหตุ * อัตราป่วยต่อประชากรแสนคน

ตารางที่ 2 อัตราป่วยโรคปอดบวมสูงสุด 10 อันดับแรก ในปี 2564 เขตสุขภาพที่ 9

อัตราป่วยสะสม 10 อันดับแรก ระหว่างวันที่ 1 ม.ค. - 3 เม.ย. 2564				
ลำดับ	อำเภอ	จังหวัด	Pt. ราย	อัตราป่วย*
1	หนองบัวระเหว	ชัยภูมิ	105	272.35
2	กระสัง	บุรีรัมย์	206	196.18
3	ขามเฒ่า	บุรีรัมย์	62	175.17
4	พลับพลาชัย	บุรีรัมย์	71	157.97
5	พุทไธสง	บุรีรัมย์	68	147.79
6	เนินสง่า	ชัยภูมิ	37	142.43
7	ประโคนชัย	บุรีรัมย์	186	137.93
8	ละหานทราย	บุรีรัมย์	101	136.79
9	บ้านกรวด	บุรีรัมย์	105	136.02
10	เขวาสินรินทร์	สุรินทร์	45	130.76



รูปที่ 3 อัตราป่วยโรคปอดบวมปี 2564 จำแนกรายอำเภอ ในเขตสุขภาพที่ 9

โรคไข้หัด ปี 2564 (วันที่ 4-10 เมษายน 2564)

สถานการณ์โรคไข้หัดประเทศไทย

ตั้งแต่วันที่ 1 มกราคม - 4 เมษายน 2564 พบผู้ป่วยโรคไข้หัดออก 73 ราย อัตราป่วย 0.11 ต่อประชากรแสนคน เสียชีวิต 7 ราย อัตราป่วยตายร้อยละ 9.59 อัตราส่วนเพศชายต่อเพศหญิง 1:0.38 พบมากที่สุดในกลุ่มอายุ 65 ปีขึ้นไป ร้อยละ 38.36 รองลงมาคือกลุ่มอายุ 55-64 ปี ร้อยละ 30.14 และกลุ่มอายุ 45-54 ปี ร้อยละ 15.07 ตามลำดับ ภาคที่มีอัตราป่วยสูงสุด คือ ภาคเหนือ 0.36 ต่อประชากรแสนคน รองลงมาคือ ภาคตะวันออกเฉียงเหนือ 0.10 ต่อประชากรแสนคน ภาคกลาง 0.03 ต่อประชากรแสน และภาคใต้ ไม่พบผู้ป่วย ตามลำดับ โดยจังหวัดที่มีอัตราป่วยสูงสุดในประเทศคือ จังหวัดลำปาง อัตราป่วย 1.75 ต่อประชากรแสนคน

สถานการณ์โรคไข้หัดเขตสุขภาพที่ 9

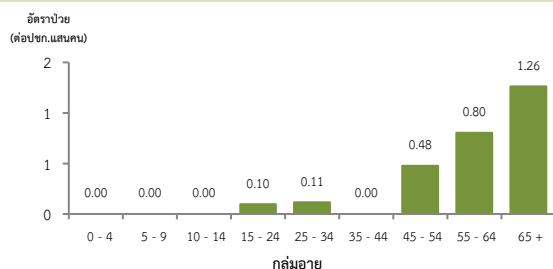
ตั้งแต่วันที่ 1 มกราคม - 20 มีนาคม 2564 พบผู้ป่วย 23 ราย อัตราป่วย 0.34 ต่อประชากรแสนคน มีรายงานผู้เสียชีวิต 3 ราย อัตราป่วยตายเท่ากับร้อยละ 13.04 อัตราส่วนเพศชายต่อเพศหญิง 1:1.88 พบมากที่สุดในกลุ่มอายุ 65 ปีขึ้นไป อัตราป่วย 1.26 ต่อประชากรแสนคน รองลงมาคือ กลุ่มอายุ 55-64 ปี อัตราป่วย 0.80 ต่อประชากรแสนคน กลุ่มอายุ 45-55 ปี อัตราป่วย 0.48 ต่อประชากรแสนคน และตามลำดับ ดังรูปที่ 1

เปรียบเทียบจำนวนผู้ป่วยโรคไข้หัดปี 2564 กับค่ามัธยฐาน 5 ปีย้อนหลัง (2559-2563) พบว่ามีความผิดปกติของการเกิดโรค จำนวนผู้ป่วยมากกว่าค่ามัธยฐาน ตั้งแต่สัปดาห์ที่ 7 ดังรูปที่ 2

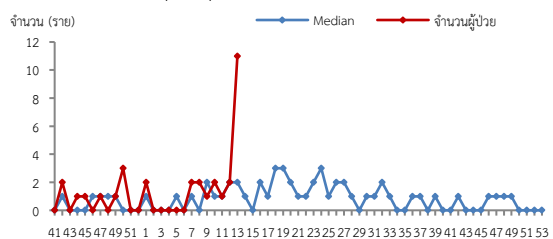
จังหวัดที่มีอัตราป่วยโรคไข้หัดสูงสุดคือ จังหวัดนครราชสีมา 0.79 ต่อประชากรแสนคน รองลงมาคือ จังหวัดชัยภูมิ 0.18 ต่อประชากรแสนคน รายละเอียดดังตารางที่ 1 เมื่อจำแนกอัตราป่วยโรคไข้หัดในระดับอำเภอพบว่า อำเภอที่มีอัตราป่วยสูงสุดคือ อำเภอด่านขุนทด จังหวัดนครราชสีมา 8.56 ต่อประชากรแสนคน รองลงมาคือ อำเภอแก้งสนามนาง จังหวัดนครราชสีมา 5.43 ต่อประชากรแสนคน และอำเภอเนินสง่า จังหวัดชัยภูมิ 3.85 ต่อประชากรแสนคน ตามลำดับ รายละเอียดดังตารางที่ 2

ข้อเสนอแนะ

1. สื่อสารความเสี่ยงโรคไข้หัดให้ประชาชนรับทราบ เพื่อให้มีการปรับพฤติกรรมบริโภคเนื้อหมูที่ปรุงสุก ไม่ควรรับประทานเนื้อหมูดิบร่วมกับการดื่มสุรา
2. ประชาชนควรเลือกซื้อเนื้อหมูจากแหล่งที่มีมาตรฐาน เชื่อถือได้ ไม่ควรซื้อจากแหล่งที่ไม่ทราบที่มาของหมู
3. ให้ความรู้ด้านสุขอนามัยแก่ผู้ชำแหละหมู พัฒนามาตรฐานของฟาร์มหมู โรงฆ่าสัตว์ เชียงหมู ให้ความปลอดภัยต่อผู้บริโภค



รูปที่ 1 แผนภูมิแสดงอัตราป่วยโรคไข้หัดต่อประชากรแสนคน จำแนกตามกลุ่มอายุ ปี 2564



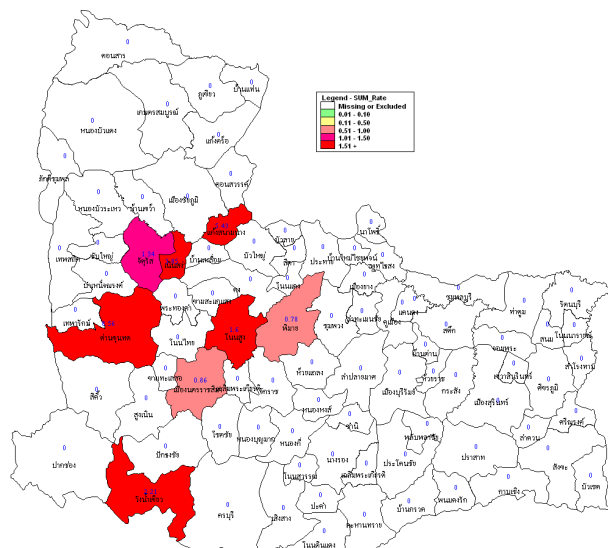
รูปที่ 2 จำนวนผู้ป่วยโรคไข้หัดจำแนกรายสัปดาห์เปรียบเทียบกับข้อมูลปี 2564 กับค่ามัธยฐาน 5 ปีย้อนหลัง (2559-2563) ตารางที่ 1 เปรียบเทียบผู้ป่วยโรคไข้หัดปี 2564 และปี 2563 ช่วงเวลาเดียวกันแยกรายจังหวัด

จังหวัด	ปี 2564 (1 ม.ค. - 3 เม.ย. 64)		ปี 2563 (1 ม.ค. - 3 เม.ย. 63)		อัตราป่วยปี 64/63 (เท่า)
	Pt. (ราย)	อัตราป่วย*	Pt. (ราย)	อัตราป่วย*	
นครราชสีมา	21	0.79	7	0.27	2.98
ชัยภูมิ	2	0.18	2	0.18	1.03
บุรีรัมย์	0	0.00	0	0.00	0
สุรินทร์	0	0.00	1	0.07	0

หมายเหตุ * อัตราป่วยต่อประชากรแสนคน

ตารางที่ 2 อัตราป่วยโรคไข้หัดสูงสุด 10 อันดับแรกในปี 2564 เขตสุขภาพที่ 9

อัตราป่วยสะสม 10 อันดับแรก ระหว่างวันที่ 1 ม.ค. - 3 เม.ย. 2564				
ลำดับ	อำเภอ	จังหวัด	Pt. ราย	อัตราป่วย*
1	ด่านขุนทด	นครราชสีมา	11	8.56
2	แก้งสนามนาง	นครราชสีมา	2	5.43
3	เนินสง่า	ชัยภูมิ	1	3.85
4	วังน้ำเขียว	นครราชสีมา	1	2.21
5	โนนสูง	นครราชสีมา	2	1.60
6	จัตุรัส	ชัยภูมิ	1	1.34
7	เมืองนครราชสีมา	นครราชสีมา	4	0.86
8	พิมาย	นครราชสีมา	1	0.78



รูปที่ 3 อัตราป่วยโรคไข้หัด ปี 2564 จำแนกรายอำเภอ ในเขตสุขภาพที่ 9

นายณัฐพล จำปาสาร นักวิชาการสาธารณสุขชำนาญการ/ผู้จัดทำ
นางนันทนา แต่ประเสริฐ นักวิชาการสาธารณสุขชำนาญการพิเศษ/ผู้ตรวจทาน