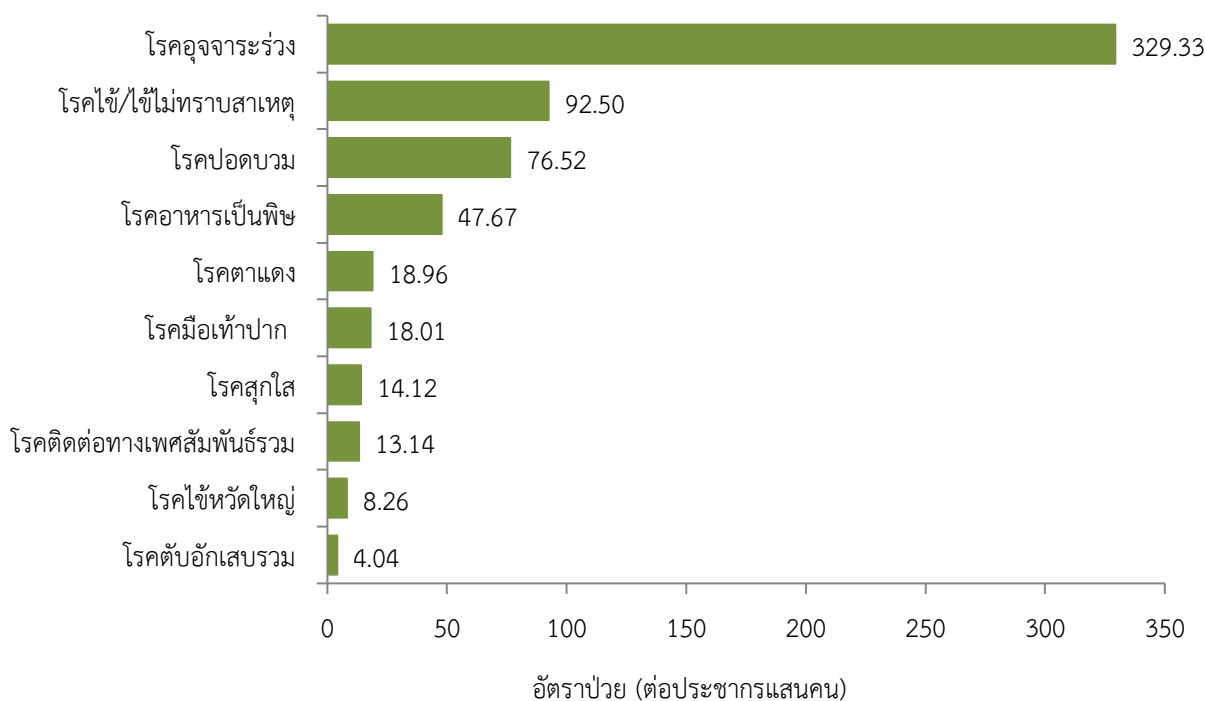


สถานการณ์โรคสำคัญที่เฝ้าระวังทางระบาดวิทยาในพื้นที่เขตสุขภาพที่ 9 สัปดาห์ที่ 16 ปี พ.ศ. 2564 (วันที่ 18 – 24 เมษายน 2564)

การวิเคราะห์สถานการณ์ใช้ข้อมูลสะสมตั้งแต่สัปดาห์ที่ 1-15 (วันที่ 1 มกราคม-17 เมษายน 2564) เขตสุขภาพที่ 9 ได้รับรายงานผู้ป่วยในระบบเฝ้าระวังรวม 506 จากเครือข่าย 4 จังหวัด (นครราชสีมา ชัยภูมิ สุรินทร์ และบุรีรัมย์) มีรายงานผู้เสียชีวิต 5 ราย คือโรคไข้เลือดออก (จังหวัดนครราชสีมา 1 ราย) และโรคสเตรปโตคอคคัสซูอิส (จังหวัดนครราชสีมา 4 ราย)

10 อันดับโรคที่มีอัตราป่วยต่อประชากรแสนคนสูงสุด

10 อันดับโรคที่มีอัตราป่วยต่อประชากรแสนคนสูงสุด คือ โรคอุจจาระร่วง 329.33 ต่อประชากรแสนคน โรคไข้/ไข้ไม่ทราบสาเหตุ 92.50 ต่อประชากรแสนคน โรคปอดบวม 76.52 ต่อประชากรแสนคน โรคอาหารเป็นพิษ 47.67 ต่อประชากรแสนคน โรคตาแดง 18.96 ต่อประชากรแสนคน โรคมือเท้าปาก 18.01 ต่อประชากรแสนคน โรคสุกใส 14.12 ต่อประชากรแสนคน โรคติดต่อทางเพศสัมพันธ์รวม 13.14 ต่อประชากรแสนคน โรคไข้หวัดใหญ่ 8.26 ต่อประชากรแสนคน และโรคตับอักเสบรวม 4.04 ต่อประชากรแสนคน ตามลำดับ ดังรูปที่ 1



รูปที่ 1 10 อันดับโรคที่มีอัตราป่วยต่อประชากรแสนคนสูงสุดในพื้นที่เขตสุขภาพที่ 9
ที่มา: รายงาน 506 สำนักงานสาธารณสุขจังหวัดในพื้นที่ข้อมูล ณ วันที่ 22 เมษายน 2564

โรคที่เป็นปัญหาทางสาธารณสุขในพื้นที่เขตสุขภาพที่ 9 มีดังนี้

โรคไข้เลือดออกปี 2564 (วันที่ 18 – 24 เมษายน 2564)

สถานการณ์โรคไข้เลือดออกประเทศไทย

ตั้งแต่วันที่ 1 มกราคม – 18 เมษายน 2564 พบผู้ป่วยโรคไข้เลือดออก 2,401 ราย อัตราป่วย 3.62 ต่อประชากรแสนคน เสียชีวิต 2 ราย อัตราส่วนเพศชายต่อเพศหญิง 1:0.89 พบมากที่สุดในกลุ่มอายุ 15-24 ปี ร้อยละ 22.07 รองลงมาคือกลุ่มอายุ 25-34 ปี ร้อยละ 15.66 และกลุ่มอายุ 10-14 ปี ร้อยละ 15.54 ตามลำดับภาคที่มีอัตราป่วยสูงสุด คือ ภาคกลาง 6.67 ต่อประชากรแสนคน รองลงมาคือ ภาคเหนือ 2.81 ต่อประชากรแสนคน ภาคใต้ 2.76 ต่อประชากรแสนคน และภาคตะวันออกเฉียงเหนือ 1.25 ต่อประชากรแสนคนตามลำดับโดยจังหวัดที่มีอัตราป่วยสูงสุดในประเทศคือ กรุงเทพมหานคร อัตราป่วย 13.88 ต่อประชากรแสนคน

สถานการณ์โรคไข้เลือดออกเขตสุขภาพที่ 9

ตั้งแต่วันที่ 1 มกราคม-17 เมษายน 2564 พบผู้ป่วย 122 ราย อัตราป่วย 1.80 ต่อประชากรแสนคน มีรายงานผู้เสียชีวิต 1 ราย อัตราผู้ป่วยตายเป็นเท่ากับร้อยละ 0.82 อัตราส่วนเพศชายต่อเพศหญิง 1:1.28 พบมากที่สุดในกลุ่มอายุ 5-9 ปี อัตราป่วย 5.52 ต่อประชากรแสนคน รองลงมาคือกลุ่มอายุ 0-4 ปี มีอัตราป่วย 4.03 และกลุ่มอายุ 10-14 ปี อัตราป่วย 3.81 ต่อประชากรแสนคน ลำดับดังรูปที่ 1

เปรียบเทียบจำนวนผู้ป่วยโรคไข้เลือดออกปี 2564 กับค่ามัธยฐาน 5 ปีย้อนหลัง (2559-2563) ไม่พบว่ามี ความผิดปกติของการเกิดโรค จำนวนผู้ป่วยต่ำกว่าค่ามัธยฐาน ดังรูปที่ 2

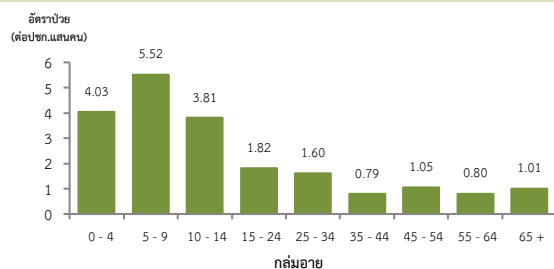
จังหวัดที่มีอัตราป่วยโรคไข้เลือดออกสูงสุดคือจังหวัดสุรินทร์ 3.65 ต่อประชากรแสนคน รองลงมาคือจังหวัดนครราชสีมา 2.34 ต่อประชากรแสนคน จังหวัดชัยภูมิ 0.44 ต่อประชากรแสนคน และจังหวัดบุรีรัมย์ 0.25 ต่อประชากรแสนคน รายละเอียดดังตารางที่ 1 เมื่อจำแนกอัตราป่วยโรคไข้เลือดออกในระดับอำเภอพบว่าอำเภอที่มีอัตราป่วยสูงสุดคือ อำเภอเขวาสินรินทร์จังหวัดสุรินทร์ 26.15 ต่อประชากรแสนคน รองลงมาคือ อำเภอศีขรภูมิจังหวัดสุรินทร์ 11.85 ต่อประชากรแสนคน และอำเภอขามสะแกแสงจังหวัดนครราชสีมา 6.97 ต่อประชากรแสนคน ตามลำดับ รายละเอียดดังตารางที่ 2

ข้อเสนอแนะ

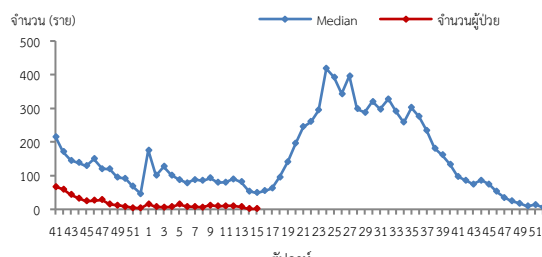
1. ฝ้าระวังผู้ป่วยโดยเฉพาะเด็กเล็กในศูนย์เด็กเล็กและกลุ่มนักเรียน ถ้าพบผู้ป่วยจะต้องสอบสวนโรคเฉพาะรายทุกราย และดำเนินการควบคุมโรคตามมาตรฐาน 0 3 7
2. ควบคุมกำจัดขี้นกยูงลายไม่ให้เกินเกณฑ์มาตรฐานที่กำหนด (HI≤5, CI=0)
3. ประชาสัมพันธ์มาตรการ 3 เก็บป้องกัน 3 โรค และ 5ป 1ข ในการควบคุมโรคไข้เลือดออก
4. สร้างความเข้าใจและความตระหนักในการควบคุม ป้องกันโรคไข้เลือดออก “บ้านตนเอง ครอบครัวตนเอง คนในครอบครัวต้องเป็นผู้ดูแลกันเองเป็นอันดับแรก “หรือที่เรียกว่า “บ้านใครบ้านมัน”

ตารางที่ 2 อัตราป่วยโรคไข้เลือดออกสูงสุด 10 อันดับแรกในปี 2564 เขตสุขภาพที่ 9

อัตราป่วยสะสม 10 อันดับแรก ระหว่างวันที่ 1 ม.ค.-17 เม.ย.2564				
ลำดับ	อำเภอ	จังหวัด	Pt.ราย	อัตราป่วย*
1	เขวาสินรินทร์	สุรินทร์	9	25.7
2	ศีขรภูมิ	สุรินทร์	19	13.98
3	ขามสะแกแสง	นครราชสีมา	4	9.24
4	หนองบุญมาก	นครราชสีมา	4	6.62
5	โชคชัย	นครราชสีมา	5	6.12
6	สูงเนิน	นครราชสีมา	5	6.01
7	ชุมพลบุรี	สุรินทร์	4	5.57
8	แก้งสนามนาง	นครราชสีมา	2	5.38
9	บัวเชด	สุรินทร์	2	4.86
10	ด่านขุนทด	นครราชสีมา	5	3.89



รูปที่ 1 แผนภูมิแสดงอัตราป่วยโรคไข้เลือดออกต่อประชากรแสนคน จำแนกตามกลุ่มอายุ ปี 2564



หมายเหตุ: สัปดาห์ที่ 13-15 ข้อมูลยังไม่ครบถ้วน

รูปที่ 2 จำนวนผู้ป่วยโรคไข้เลือดออกจำแนกรายสัปดาห์เปรียบเทียบกับข้อมูลปี 2564 กับค่ามัธยฐาน 5 ปี ย้อนหลัง (2559-2563)

ตารางที่ 1 เปรียบเทียบผู้ป่วยโรคไข้เลือดออกปี 2564 และปี 2563 ช่วงเวลาเดียวกันแยกรายจังหวัด

จังหวัด	ปี 2564 (1 ม.ค.-17 เม.ย. 64)		ปี 2563 (1 ม.ค.-17 เม.ย. 63)		อัตราป่วยปี 64/63 (เท่า)
	Pt. (ราย)	อัตราป่วย*	Pt. (ราย)	อัตราป่วย*	
สุรินทร์	51	3.65	201	14.38	0.25
นครราชสีมา	62	2.34	833	31.52	0.07
ชัยภูมิ	5	0.44	334	29.32	0.01
บุรีรัมย์	4	0.25	195	12.24	0.02

หมายเหตุ * อัตราป่วยต่อประชากรแสนคน



รูปที่ 3 อัตราป่วยโรคไข้เลือดออก ปี 2564 จำแนกรายอำเภอในเขตสุขภาพที่ 9

โรคมือ เท้า ปาก ปี 2564 (วันที่ 18 – 24 เมษายน 2564)

สถานการณ์โรคมือ เท้า ปาก ประเทศไทย

ตั้งแต่วันที่ 1 มกราคม – 19 เมษายน 2564 พบผู้ป่วย 13,326 ราย อัตราป่วย 20.07 ต่อประชากรแสนคน ไม่มีรายงานผู้เสียชีวิต อัตราส่วนเพศชายต่อเพศหญิง 1:0.81 พบมากที่สุดในกลุ่มอายุ 0-4 ปี ร้อยละ 86.09 รองลงมาคือ กลุ่มอายุ 5 ปี ร้อยละ 6.39 และกลุ่มอายุ 7-9 ปี ร้อยละ 3.13 ตามลำดับ ภาคที่มีอัตราป่วยสูงสุด คือ ภาคเหนือ 35.29 ต่อประชากรแสนคน รองลงมาคือภาคใต้ 27.86 ต่อประชากรแสนคนภาคตะวันออกเฉียงเหนือ 18.26 ต่อประชากรแสนคนและภาคกลาง 5.20 ต่อประชากรแสนคนตามลำดับ โดยจังหวัดที่มีอัตราป่วยสูงสุดในประเทศ คือ จังหวัดเชียงราย อัตราป่วย 142.56

สถานการณ์โรคมือ เท้า ปาก เขตสุขภาพที่ 9

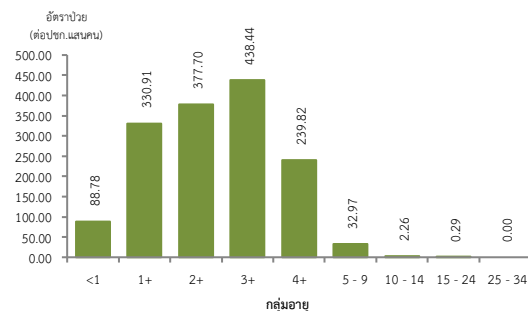
ตั้งแต่วันที่ 1 มกราคม - 17 เมษายน 2564 พบผู้ป่วย 1,221 ราย อัตราป่วย 18.01 ต่อประชากรแสนคน ไม่มีรายงานผู้เสียชีวิต อัตราส่วนเพศหญิงต่อเพศชาย 1:1.37 พบมากที่สุดในกลุ่มอายุ 3 ปี อัตราป่วย 438.44 ต่อประชากรแสนคน รองลงมาคือกลุ่มอายุ 2 ปี อัตราป่วย 377.70 ต่อประชากรแสนคน และกลุ่มอายุ 1 ปี อัตราป่วย 330.9 ต่อประชากรแสนคน ตามลำดับดังรูปที่ 1

เปรียบเทียบจำนวนผู้ป่วยโรคมือ เท้า ปาก ปี 2564 กับค่ามัธยฐาน 5 ปีย้อนหลัง (2559-2563) พบความผิดปกติของการเกิดโรคโดยมีจำนวนผู้ป่วยมากกว่าค่ามัธยฐาน 5 ปีย้อนหลังตั้งแต่สัปดาห์ที่ 5 ปี 2564 ดังรูปที่ 2

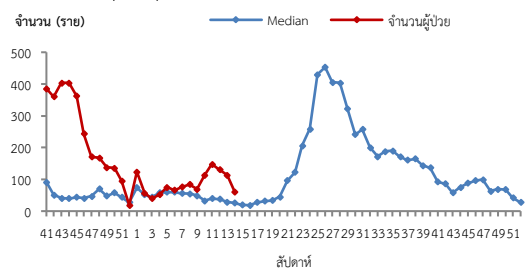
จังหวัดที่มีอัตราป่วยโรคมือ เท้า ปาก สูงสุดคือจังหวัดนครราชสีมา 29.12 ต่อประชากรแสนคน รองลงมาคือจังหวัดชัยภูมิ 20.39 ต่อประชากรแสนคนจังหวัดบุรีรัมย์ 10.59 ต่อประชากรแสนคน และจังหวัดสุรินทร์ 3.51 ต่อประชากรแสนคนตามลำดับ รายละเอียดดังตารางที่ 1 เมื่อจำแนกอัตราป่วยโรคมือ เท้า ปาก ระดับอำเภอ พบว่า อำเภอที่มีอัตราป่วยสูงสุดคืออำเภอบ้านใหม่ไชยพจน์ จังหวัดบุรีรัมย์ 144.15 ต่อประชากรแสนคน รองลงมาคืออำเภอโชคชัย จังหวัดนครราชสีมา 85.64 ต่อประชากรแสนคน และอำเภอปักธงชัย จังหวัดนครราชสีมา 84.39 ต่อประชากรแสนคน ตามลำดับ รายละเอียดดังตารางที่ 2

ข้อเสนอแนะ

- ครูที่เลี้ยงคัดกรองนักเรียนทุกเช้าก่อนเข้าเรียนหากพบเด็กป่วยให้แจ้งผู้ปกครองรับเด็กไปพบแพทย์หรือเจ้าหน้าที่สาธารณสุขและแจ้งเจ้าหน้าที่สาธารณสุขที่รับผิดชอบเมื่อพบนักเรียนที่มีอาการสงสัยโรคมือเท้าปาก
- สอนเด็กล้างมืออย่างถูกวิธีและจัดให้มีจุดล้างมือพร้อมสบู่หรือเจลล้างมือรวมถึงทำความสะอาดเครื่องนอนของเล่นและอุปกรณ์ที่ใช้สรวนรวมเป็นประจำ
- ผู้ปกครองควรหมั่นสังเกตอาการบุตรหลานอย่างใกล้ชิดหากมีอาการใช้ร่วมกับแผลในปากโดยอาจมีหรือไม่มีตุ่มน้ำที่มือหรือเท้าก็ได้บางรายอาจมีเฉพาะไขว้หรือรีบพาไปพบแพทย์และให้หยุดเรียนจนกว่าจะหายเป็นปกติและไม่ควรคลุกคลีกับคนอื่นในครอบครัวหลีกเลี่ยงการพาบุตรหลานที่มีอาการป่วยไปในที่ชุมชน เช่น สนามเด็กเล่นบ้านบอลตลาด ห้างสรรพสินค้า เป็นต้น เพื่อลดการแพร่กระจายเชื้อและป้องกันการระบาดในชุมชน



รูปที่ 1 แผนภูมิแสดงอัตราป่วยโรคมือเท้าปากต่อประชากรแสนคน จำแนกตามกลุ่มอายุปี 2564



หมายเหตุ : สัปดาห์ที่ 13-14 ข้อมูลยังไม่ครบถ้วน

รูปที่ 2 จำนวนผู้ป่วยโรคมือเท้าปากจำแนกรายสัปดาห์เปรียบเทียบกับข้อมูลปี 2563 กับค่ามัธยฐาน 5 ปี ย้อนหลัง (2559-2563)

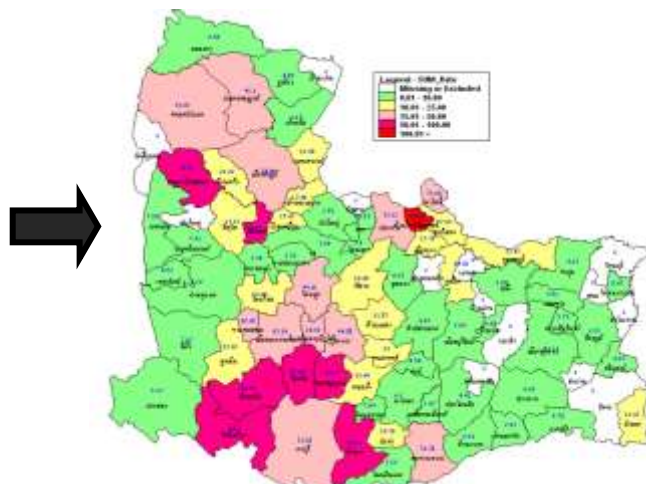
ตารางที่ 1 เปรียบเทียบอัตราป่วยโรคมือเท้าปาก ปี 2564 และปี 2563 ช่วงเวลาเดียวกันแยกรายจังหวัด

จังหวัด	ปี 2564 (1 ม.ค.-17 เม.ย. 64)		ปี 2563 (1 ม.ค.-17 เม.ย. 63)		อัตราป่วย ปี 64/63 (เท่า)
	Pt. (ราย)	อัตรา ป่วย*	Pt. (ราย)	อัตรา ป่วย*	
นครราชสีมา	767	29.12	104	3.94	7.39
ชัยภูมิ	224	20.39	43	3.78	5.39
บุรีรัมย์	169	10.59	45	2.82	3.76
สุรินทร์	49	3.51	70	5.01	0.70

หมายเหตุ * อัตราป่วยต่อประชากรแสนคน

ตารางที่ 2 อัตราป่วยโรคมือเท้าปากสูงที่สุด 10 อันดับแรกในปี 2564 เขตสุขภาพที่ 9

อัตราป่วยสะสม 10 อันดับแรก ระหว่างวันที่ 1 ม.ค.-17 เม.ย. 2564				
ลำดับ	อำเภอ	จังหวัด	Pt. ราย	อัตราป่วย*
1	บ้านใหม่ไชยพจน์	บุรีรัมย์	39	144.15
2	โชคชัย	นครราชสีมา	70	85.64
3	ปักธงชัย	นครราชสีมา	99	84.39
4	หนองบุญมาก	นครราชสีมา	44	72.77
5	หนองบัวระเหว	ชัยภูมิ	24	62.72
6	วังน้ำเขียว	นครราชสีมา	26	58.7
7	เนินสง่า	ชัยภูมิ	15	57.66
8	เสิงสาง	นครราชสีมา	40	56.76
9	จักราช	นครราชสีมา	32	44.88
10	โนนสูง	นครราชสีมา	56	44.11



รูปที่ 3 อัตราป่วยโรคมือเท้าปาก ปี 2564 จำนวนรายอำเภอในเขตสุขภาพที่ 9

โรคไข้หวัดใหญ่ ปี 2564 (วันที่ 18-24 เมษายน 2564)

สถานการณ์โรคไข้หวัดใหญ่ประเทศไทย

ตั้งแต่วันที่ 1 มกราคม - 19 เมษายน 2564 มีผู้ป่วย 5,914 ราย อัตราป่วย 8.90 ต่อประชากรแสนคน ไม่มีรายงานผู้เสียชีวิต อัตราส่วนเพศชายต่อเพศหญิง 1:1.06 พบมากที่สุดในกลุ่มอายุ 0-4 ปี ร้อยละ 44.67 รองลงมาคือกลุ่มอายุ 25-34 ปี ร้อยละ 8.71 และกลุ่มอายุ 15-24 ปี ร้อยละ 8.49 ตามลำดับ ภาคที่มีอัตราป่วยสูงสุดคือ ภาคเหนือ 15.19 ต่อประชากรแสนคน รองลงมา คือ ภาคใต้ 10.48 ต่อประชากรแสนคน ภาคตะวันออกเฉียงเหนือ 10.18 ต่อประชากรแสนคน และภาคกลาง 3.68 ต่อประชากรแสนคนตามลำดับ โดยจังหวัดที่มีอัตราป่วยสูงสุดในประเทศ คือ จังหวัดอุบลราชธานี อัตราป่วย 39.96 ต่อประชากรแสนคน

สถานการณ์โรคไข้หวัดใหญ่เขตสุขภาพที่ 9

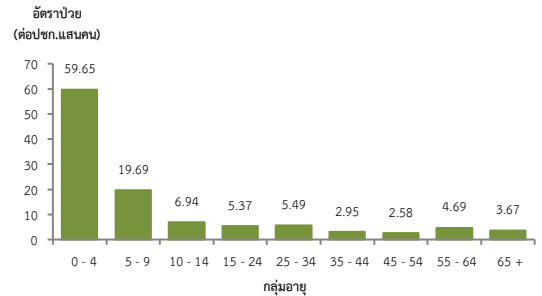
ตั้งแต่วันที่ 1 มกราคม - 17 เมษายน 2564 พบผู้ป่วย 560 ราย อัตราป่วย 8.22 ต่อประชากรแสนคน ไม่มีรายงานผู้เสียชีวิต อัตราส่วนเพศชายต่อเพศหญิง 1:1.13 พบมากที่สุดในกลุ่มอายุ 0-4 ปี อัตราป่วย 59.38 ต่อประชากรแสนคน รองลงมา คือ กลุ่มอายุ 5-9 ปี อัตราป่วย 19.69 ต่อประชากรแสนคน และกลุ่มอายุ 10-14 ปี อัตราป่วย 6.72 ต่อประชากรแสนคน ตามลำดับดังรูปที่ 1

เปรียบเทียบผู้ป่วยโรคไข้หวัดใหญ่ปี 2564 กับค่ามัธยฐาน 5 ปีย้อนหลัง (2559-2563) ไม่พบมีความผิดปกติของการเกิดโรคเนื่องจากจำนวนผู้ป่วยต่ำกว่าค่ามัธยฐาน 5 ปีย้อนหลังต่อเนื่องตั้งแต่ปี 2563 ดังรูปที่ 2 และพบว่าส่วนใหญ่มีค่าสัดส่วน ILI ต่ำกว่า ร้อยละ 5 ทุกจังหวัด ดังรูปที่ 3

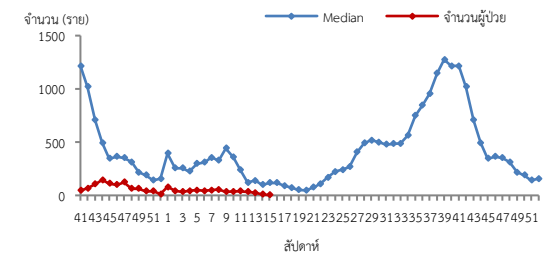
จังหวัดที่มีอัตราป่วยโรคไข้หวัดใหญ่สูงสุดคือ จังหวัดบุรีรัมย์ 14.35 ต่อประชากรแสนคน รองลงมาคือ จังหวัดนครราชสีมา 6.84 ต่อประชากรแสนคน จังหวัดสุรินทร์ 6.80 ต่อประชากรแสนคน และจังหวัดชัยภูมิ 4.83 ต่อประชากรแสนคน ตามลำดับ รายละเอียดดังตารางที่ 1 เมื่อจำแนกอัตราป่วยโรคไข้หวัดใหญ่ระดับอำเภอ พบว่าอำเภอที่มีอัตราป่วยสูงสุดคือ อำเภอบัวเขต จังหวัดสุรินทร์ 94.76 ต่อประชากรแสนคน รองลงมาคืออำเภอพุทไธสง จังหวัดบุรีรัมย์ 72.93 ต่อประชากรแสนคน และอำเภอเสิงสาง จังหวัดนครราชสีมา 70.96 ต่อประชากรแสนคนตามลำดับ รายละเอียดดังตารางที่ 2

ข้อเสนอแนะ

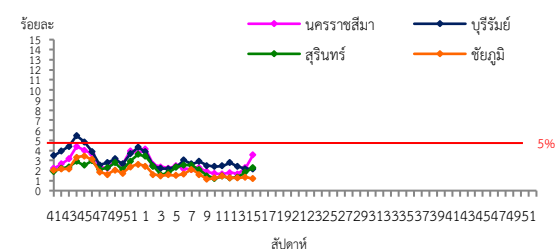
1. โรคไข้หวัดใหญ่เป็นโรคที่มีวิธีการป้องกันและวิธีการรักษาที่มีประสิทธิภาพ แต่ต้องเฝ้าระวังในกลุ่มผู้สูงอายุอย่างเข้มข้นเนื่องจากเป็นกลุ่มที่มีอัตราป่วยต่ำแต่มีอัตราป่วยตายสูง ส่วนใหญ่อยู่ในกลุ่มผู้สูงอายุที่มีโรคประจำตัวด้วยโรคเรื้อรังซึ่งไม่ได้รับวัคซีนป้องกันโรคไข้หวัดใหญ่
2. เฝ้าระวังผู้ป่วยที่มีอาการ ILI โดยเฉพาะกลุ่มผู้สูงอายุ ถ้าพบผู้ป่วยที่มีอาการเข้าได้กับโรคไข้หวัดใหญ่ต้องตรวจทางห้องปฏิบัติการด้วย Rapid test และให้ยา Oseltamivir
3. ในสถานที่ที่มีคนอยู่หนาแน่นและแออัด เช่น เรือนจำ ค่ายทหาร โรงเรียน การเข้าค่ายพักแรม ควรมีการคัดกรองผู้ที่มีอาการคล้ายไข้หวัดใหญ่ หากพบผู้ป่วยต้องมีการแยกผู้ป่วย โดยให้แยกห้องนอนหรือหยุดเรียนหยุดงาน
4. เมื่อมีผู้ป่วยโรคไข้หวัดใหญ่จะต้องดำเนินการสอบสวนโรคเฉพาะรายทุกราย และค้นหาผู้ป่วยเพิ่มเติมในพื้นที่



รูปที่ 1 แผนภูมิแสดงอัตราป่วยโรคไข้หวัดใหญ่ต่อประชากรแสนคน จำแนกตามกลุ่มอายุ ปี 2564



รูปที่ 2 จำนวนผู้ป่วยโรคไข้หวัดใหญ่จำนวนรายสัปดาห์เปรียบเทียบกับข้อมูลปี 2564 กับค่ามัธยฐาน 5 ปี ย้อนหลัง (2559 - 2563)



รูปที่ 3 สัดส่วน ILI ต่อผู้ป่วยนอก แยกรายจังหวัด ในเขตสุขภาพที่ 9 นครราชสีมา ปี 2564

ที่มา : ระบบเฝ้าระวังโรคทางระบาดวิทยาของกลุ่มอาการคล้ายไข้หวัดใหญ่ กองระบาดวิทยา กรมควบคุมโรค ข้อมูล ณ วันที่ 23 เม.ย. 2564

ตารางที่ 1 เปรียบเทียบอัตราป่วยโรคไข้หวัดใหญ่ปี 2564 และปี 2563 ช่วงเวลาเดียวกันแยกรายจังหวัด

จังหวัด	ปี 2564 (1 ม.ค.- 17 เม.ย. 64)		ปี 2563 (1 ม.ค.-17 เม.ย. 63)		อัตราป่วย 64/63 (เท่า)
	Pt. (ราย)	อัตราป่วย*	Pt. (ราย)	อัตราป่วย*	
	บุรีรัมย์	229	14.35	2,111	
สุรินทร์	95	6.80	813	58.17	0.12
นครราชสีมา	181	6.84	6,336	239.74	0.03
ชัยภูมิ	55	4.83	1,740	152.76	0.03

หมายเหตุ * อัตราป่วยต่อประชากรแสนคน

ตารางที่ 2 อัตราป่วยโรคไข้หวัดใหญ่สูงสุด 10 อันดับแรกในปี 2564 เขตสุขภาพที่ 9

อัตราป่วยสะสม 10 อันดับแรก ระหว่างวันที่ 1 ม.ค. - 17 เม.ย. 2564				
ลำดับ	อำเภอ	จังหวัด	Pt. ราย	อัตราป่วย*
1	บัวเขต	สุรินทร์	39	94.76
2	พุทไธสง	บุรีรัมย์	34	72.93
3	เสิงสาง	นครราชสีมา	50	70.96
4	ละหานทราย	บุรีรัมย์	41	56.01
5	ลำปลายมาศ	บุรีรัมย์	61	45.41
6	หนองกี่	บุรีรัมย์	22	31.38
7	ศีขรภูมิ	สุรินทร์	38	27.96
8	กระสัง	บุรีรัมย์	29	27.58
9	โนนสุวรรณ	บุรีรัมย์	5	19.98
10	แคนดง	บุรีรัมย์	6	18.2



รูปที่ 4 อัตราป่วยโรคไข้หวัดใหญ่ ปี 2564 จำแนกรายอำเภอในเขตสุขภาพที่ 9

โรคปอดบวม ปี 2564 (วันที่ 18-24 เมษายน 2564)

สถานการณ์โรคปอดบวมประเทศไทย

ตั้งแต่วันที่ 1 มกราคม - 19 เมษายน 2564 พบผู้ป่วย 47,635 ราย อัตราป่วย 71.72 ต่อประชากรแสนคน มีรายงานผู้เสียชีวิต 49 ราย อัตราตาย 0.07 ต่อประชากรแสนคน อัตราส่วนเพศชายต่อเพศหญิง 1:0.72 พบมากที่สุดในกลุ่มอายุ 65 ปีขึ้นไป ร้อยละ 39.33 รองลงมาคือ กลุ่มอายุ 0-4 ปี ร้อยละ 26.06 และกลุ่มอายุ 55-64 ปี ร้อยละ 12.69 ตามลำดับ ภาคที่มีอัตราป่วยสูงสุดคือภาคตะวันออกเฉียงเหนือ 100.52 ต่อประชากรแสนคน รองลงมาคือภาคใต้ 83.29 ต่อประชากรแสนคน ภาคเหนือ 81.98 ต่อประชากรแสนคน และภาคกลาง 33.72 ต่อประชากรแสนคนตามลำดับ โดยจังหวัดที่มีอัตราป่วยสูงสุดในประเทศ คือ จังหวัดอุบลราชธานีอัตราป่วย 198.82 ต่อประชากรแสนคน

สถานการณ์โรคปอดบวมเขตสุขภาพที่ 9

ตั้งแต่วันที่ 1 มกราคม - 17 เมษายน 2564 พบผู้ป่วย 5,185 ราย อัตราป่วย 76.49 ต่อประชากรแสนคน ไม่มีรายงานผู้เสียชีวิต อัตราส่วนเพศชายต่อเพศหญิง 1:1.30 พบมากที่สุดในกลุ่มอายุ 0-4 ปี อัตราป่วย 305.75 ต่อประชากรแสนคน รองลงมาคือกลุ่มอายุ 65 ปีขึ้นไป อัตราป่วย 287.91 ต่อประชากรแสนคน และกลุ่มอายุ 55-64 ปี อัตราป่วย 91.86 ต่อประชากรแสนคนตามลำดับดังรูปที่ 1

เปรียบเทียบจำนวนผู้ป่วยโรคปอดบวมปี 2564 กับค่ามัธยฐาน 5 ปีย้อนหลัง (2559-2563) ไม่พบความผิดปกติของการเกิดโรค โดยมีจำนวนผู้ป่วยน้อยกว่าค่ามัธยฐาน 5 ปีย้อนหลังดังรูปที่ 2

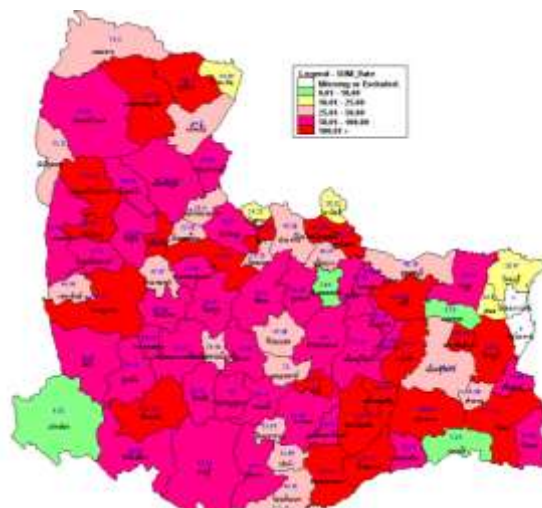
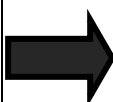
จังหวัดที่มีอัตราป่วยโรคปอดบวมสูงสุดคือ จังหวัดบุรีรัมย์ 103.12 ต่อประชากรแสนคน รองลงมาคือ จังหวัดชัยภูมิ 87.34 ต่อประชากรแสนคน จังหวัดสุรินทร์ 66.63 ต่อประชากรแสนคน และจังหวัดนครราชสีมา 61.00 ต่อประชากรแสนคน ตามลำดับ รายละเอียดดังตารางที่ 1 เมื่อจำแนกอัตราป่วยโรคปอดบวมในระดับอำเภอพบว่า อำเภอที่มีอัตราป่วยสูงที่สุดคือ อำเภอหนองบัวระเหว จังหวัดชัยภูมิ 321.44 ต่อประชากรแสนคน รองลงมาคือ อำเภอกระสัง จังหวัดบุรีรัมย์ 195.93 ต่อประชากรแสนคน และอำเภอขานีจังหวัดบุรีรัมย์ 177.36 ต่อประชากรแสนคน ตามลำดับ รายละเอียดดังตารางที่ 2

ข้อเสนอแนะ

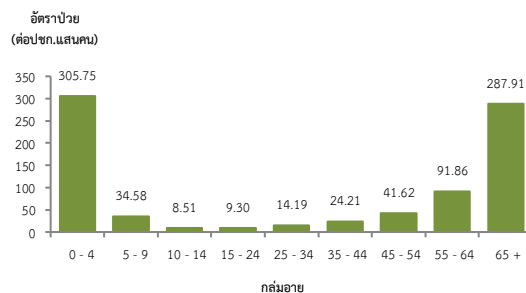
1. ผู้ป่วยที่เป็นโรคปอดบวมจากไข้หวัดใหญ่ควรให้ยาต้านเชื้อไวรัส
2. หลังจากผู้ป่วยได้รับการวินิจฉัยสาเหตุจากเชื้อแบคทีเรียควรรักษาด้วยยาปฏิชีวนะอย่างรวดเร็วที่สุด
3. ฉีดวัคซีนป้องกันโรคในกลุ่มเสี่ยงคือ เด็กเล็ก ผู้ที่มีอายุ 65 ปีขึ้นไป และผู้ที่มีภาวะภูมิคุ้มกันต่ำหรือมีโรคประจำตัวบางอย่าง การฉีดวัคซีนที่ให้มีผลในการลดอัตราการเกิดโรคปอดบวมจากการติดเชื้อได้แก่ วัคซีนป้องกันไข้หวัดใหญ่ และวัคซีนป้องกันโรคปอดอักเสบ

ตารางที่ 2 อัตราป่วยโรคปอดบวมสูงที่สุด 10 อันดับแรกในปี 2564เขตสุขภาพที่ 9

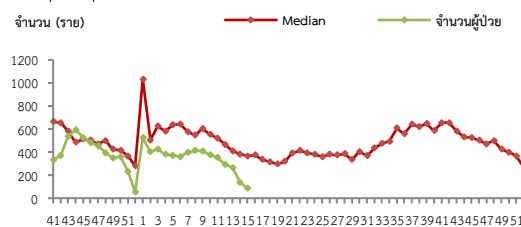
อัตราป่วยสะสม 10 อันดับแรก ระหว่างวันที่ 1ม.ค.-17 เม.ย. 2564				
ลำดับ	อำเภอ	จังหวัด	Pt.ราย	อัตราป่วย*
1	หนองบัวระเหว	ชัยภูมิ	123	321.44
2	กระสัง	บุรีรัมย์	206	195.93
3	ขานี	บุรีรัมย์	62	177.36
4	เขวาสินรินทร์	สุรินทร์	58	165.62
5	พลับพลาชัย	บุรีรัมย์	71	159.94
6	เนินสง่า	ชัยภูมิ	41	157.61
7	พุทไธสง	บุรีรัมย์	68	145.87
8	ละหานทราย	บุรีรัมย์	101	137.97
9	บ้านกรวด	บุรีรัมย์	105	137.67
10	ประโคนชัย	บุรีรัมย์	186	136.78



รูปที่ 3 อัตราป่วยโรคปอดบวมปี 2564จำแนกรายอำเภอในเขตสุขภาพที่9



รูปที่ 1 แผนภูมิแสดงอัตราป่วยโรคปอดบวมต่อประชากรแสนคนจำแนกตามกลุ่มอายุ ปี 2564



หมายเหตุ : สัปดาห์ที่ 14-15 ข้อมูลยังไม่ครบถ้วน

รูปที่ 2 จำนวนผู้ป่วยโรคปอดบวมจำแนกรายสัปดาห์เปรียบเทียบกับข้อมูลปี 2564 กับค่ามัธยฐาน 5 ปี ย้อนหลัง (2559-2563)

ตารางที่ 1 เปรียบเทียบอัตราป่วยโรคปอดบวมปี 2564 และปี 2563 ช่วงเวลาเดียวกันแยกรายจังหวัด

จังหวัด	ปี 2564 (1 ม.ค.-17 เม.ย.64)		ปี 2563 (1 ม.ค.-17 เม.ย.63)		อัตราป่วย ปี 64/63 (เท่า)
	Pt. (ราย)	อัตรา ป่วย*	Pt. (ราย)	อัตรา ป่วย*	
บุรีรัมย์	1,645	103.12	2,740	171.96	0.60
ชัยภูมิ	994	87.34	1,823	160.04	0.54
สุรินทร์	931	66.63	1,334	95.45	0.70
นครราชสีมา	1,615	61.00	2,587	97.89	0.62

หมายเหตุ * อัตราป่วยต่อประชากรแสนคน

โรคไข้หัด ปี 2564 (วันที่ 18-24 เมษายน 2564)

สถานการณ์โรคไข้หัดทั่วประเทศ

ตั้งแต่วันที่ 1 มกราคม – 16 เมษายน 2564 พบผู้ป่วยโรคไข้หัด 97 ราย อัตราป่วย 0.15 ต่อประชากรแสนคน เสียชีวิต 9 ราย อัตราส่วนเพศชายต่อเพศหญิง 1:0.37 พบมากที่สุดในกลุ่มอายุ 65 ปีขึ้นไปร้อยละ 33.08 รองลงมาคือกลุ่มอายุ 55-64 ปีร้อยละ 32.99 และกลุ่มอายุ 45-54 ปีร้อยละ 16.49 ตามลำดับภาคที่มีอัตราป่วยสูงสุด คือ ภาคเหนือ 0.50 ต่อประชากรแสนคน รองลงมาคือ ภาคตะวันออกเฉียงเหนือ 0.14 ต่อประชากรแสนคน ภาคกลาง 0.03 ต่อประชากรแสน และภาคใต้ 0.00 ต่อประชากรแสนคนตามลำดับ โดยจังหวัดที่มีอัตราป่วยสูงสุดในประเทศคือ จังหวัดลำปาง อัตราป่วย 2.56 ต่อประชากรแสนคน

สถานการณ์โรคไข้หัดเขตสุขภาพที่ 9

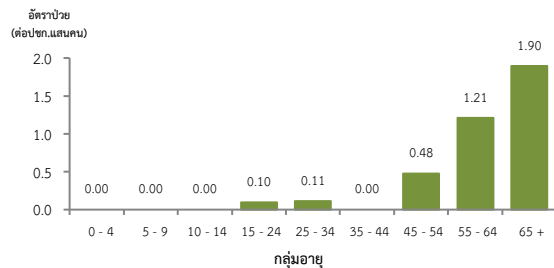
ตั้งแต่วันที่ 1 มกราคม-17 เมษายน 2564 พบผู้ป่วย 31 ราย อัตราป่วย 0.46 ต่อประชากรแสนคน มีรายงานผู้เสียชีวิต 4 ราย อัตราป่วยตายเท่ากับร้อยละ 12.90 อัตราส่วนเพศหญิงต่อเพศชาย 1:1.82 พบมากที่สุดในกลุ่มอายุมากกว่า 65 ปี อัตราป่วย 1.90 ต่อประชากรแสนคน รองลงมาคือกลุ่มอายุ 55-64 ปี อัตราป่วย 1.21 ต่อประชากรแสนคน และกลุ่มอายุ 45-55 ปี อัตราป่วย 0.48 ต่อประชากรแสนคน ตามลำดับดังรูปที่ 1

เปรียบเทียบจำนวนผู้ป่วยโรคไข้หัดปี 2564 กับค่ามัธยฐาน 5 ปีย้อนหลัง (2559-2563) พบว่ามีความผิดปกติของการเกิดโรค จำนวนผู้ป่วยมากกว่าค่ามัธยฐาน ในสัปดาห์ที่ 7-8 และพบผู้ป่วยสูงในสัปดาห์ที่ 13 ซึ่งมีการระบาดในงานบวช ดังรูปที่ 2

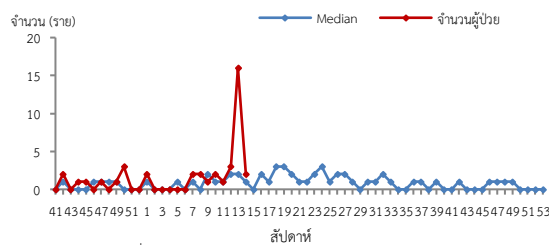
จังหวัดที่มีอัตราป่วยโรคไข้หัดสูงสุดคือจังหวัดนครราชสีมา 1.02 ต่อประชากรแสนคน รองลงมาคือจังหวัดชัยภูมิ 0.35 ต่อประชากรแสนคนรายละเอียดดังตารางที่ 1 เมื่อจำแนกอัตราป่วยโรคไข้หัดในระดับอำเภอพบว่าอำเภอที่มีอัตราป่วยสูงสุดคือ อำเภอด่านขุนทด จังหวัดนครราชสีมา 10.90 ต่อประชากรแสนคน รองลงมาคือ อำเภอแก้งสนามนางจังหวัดนครราชสีมา 5.38 ต่อประชากรแสนคน และอำเภอโนนสูง จังหวัดนครราชสีมา 3.94 ต่อประชากรแสนคน ตามลำดับ รายละเอียดดังตารางที่ 2

ข้อเสนอแนะ

1. สื่อสารความเสี่ยงโรคไข้หัดให้ประชาชนรับทราบ เพื่อให้มีการปรับพฤติกรรมบริโภคเนื้อหมูที่ปรุงสุก ไม่ควรรับประทานเนื้อหมูดิบร่วมกับการดื่มสุรา
2. ประชาชนควรเลือกซื้อเนื้อหมูจากแหล่งที่มีมาตรฐาน เชื่อถือได้ ไม่ควรซื้อจากแหล่งที่ไม่ทราบที่มาของหมู
3. ให้ความรู้ด้านสุขอนามัยแก่ผู้ชำแหละหมู พัฒนามาตรฐานของฟาร์มหมู โรงฆ่าสัตว์ เชียงหมู ให้ความความปลอดภัยต่อผู้บริโภค



รูปที่ 1 แผนภูมิแสดงอัตราป่วยโรคไข้หัดต่อประชากรแสนคน จำแนกตามกลุ่มอายุ ปี 2564



รูปที่ 2 จำนวนผู้ป่วยโรคไข้หัดจำนวนรายสัปดาห์เปรียบเทียบกับข้อมูลปี 2564 กับค่ามัธยฐาน 5 ปี ย้อนหลัง (2559-2563)

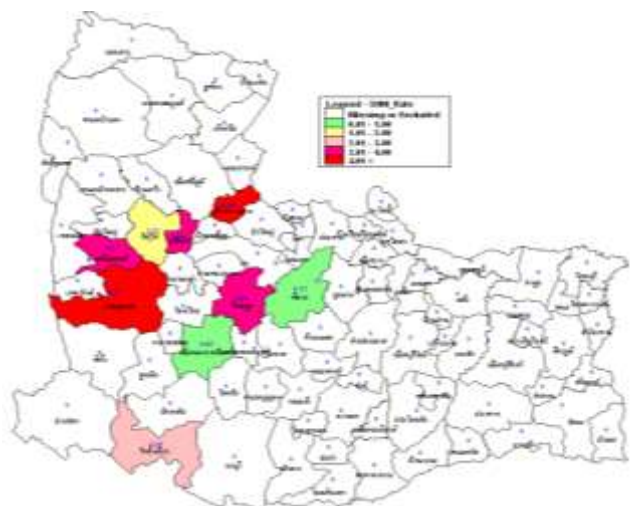
ตารางที่ 1 เปรียบเทียบผู้ป่วยโรคไข้หัดปี 2564 และปี 2563 ช่วงเวลาเดียวกันแยกรายจังหวัด

จังหวัด	ปี 2564 (1 ม.ค.-17 เม.ย. 64)		ปี 2563 (1 ม.ค.-17 เม.ย. 63)		อัตราป่วยปี 64/63 (เท่า)
	Pt. (ราย)	อัตราป่วย*	Pt. (ราย)	อัตราป่วย*	
นครราชสีมา	27	1.02	8	0.30	3.40
ชัยภูมิ	4	0.35	2	0.18	1.94
บุรีรัมย์	0	0.00	0	0.00	0.00
สุรินทร์	0	0.00	1	0.07	0.00

หมายเหตุ * อัตราป่วยต่อประชากรแสนคน

ตารางที่ 2 อัตราป่วยโรคไข้หัดสูงสุด 10 อันดับแรกในปี 2564 เขตสุขภาพที่ 9

อัตราป่วยสะสม 10 อันดับแรก ระหว่างวันที่ 1 ม.ค.-17 เม.ย.2564				
ลำดับ	อำเภอ	จังหวัด	Pt. ราย	อัตราป่วย*
1	ด่านขุนทด	นครราชสีมา	14	10.9
2	แก้งสนามนาง	นครราชสีมา	2	5.38
3	โนนสูง	นครราชสีมา	5	3.94
4	เนินสง่า	ชัยภูมิ	1	3.84
5	บำเหน็จณรงค์	ชัยภูมิ	2	3.70
6	วังน้ำเขียว	นครราชสีมา	1	2.26
7	จัตุรัส	ชัยภูมิ	1	1.32
8	เมือง	นครราชสีมา	4	0.87



รูปที่ 3 อัตราป่วยโรคไข้หัด ปี 2564 จำแนกรายอำเภอในเขตสุขภาพที่ 9