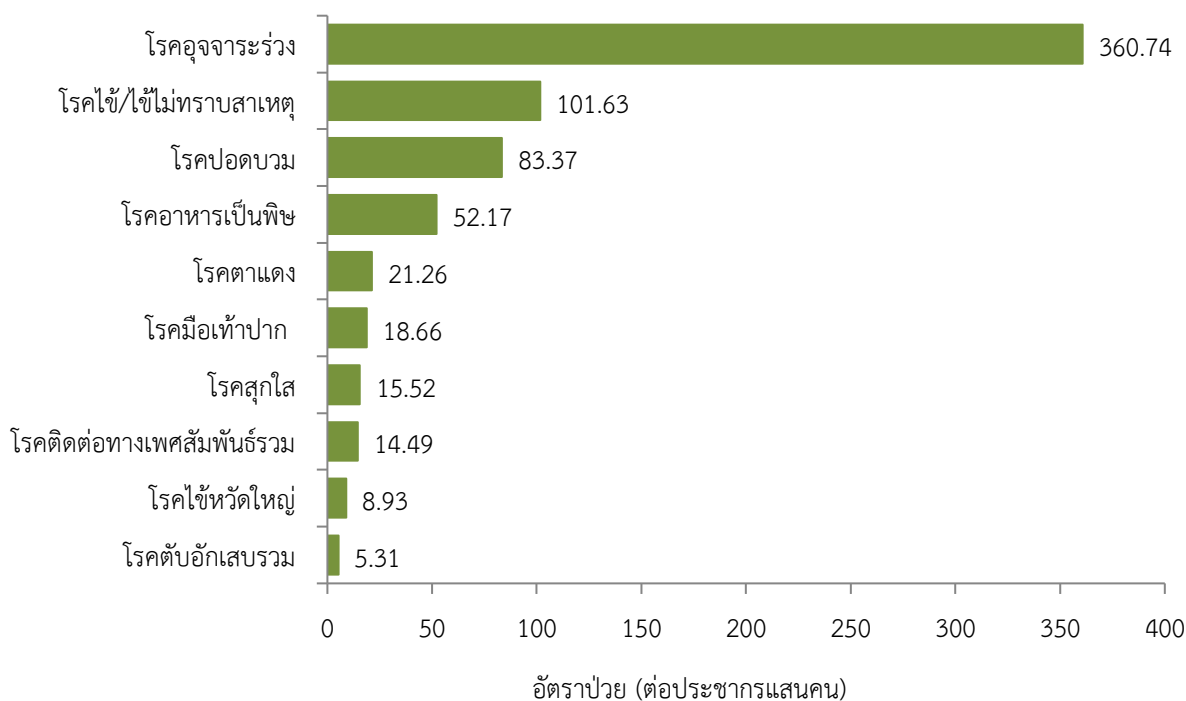


สถานการณ์โรคสำคัญที่เฝ้าระวังทางระบาดวิทยาในพื้นที่เขตสุขภาพที่ 9 สัปดาห์ที่ 17 ปี พ.ศ. 2564 (วันที่ 25 เมษายน- 1 พฤษภาคม 2564)

การวิเคราะห์สถานการณ์ใช้ข้อมูลสะสมตั้งแต่สัปดาห์ที่ 1-16 (วันที่ 1 มกราคม-24 เมษายน 2564) เขตสุขภาพที่ 9 ได้รับรายงานผู้ป่วยในระบบเฝ้าระวังร.506 จากเครือข่าย 4 จังหวัด (นครราชสีมา ชัยภูมิ สุรินทร์ และบุรีรัมย์) มีรายงานผู้เสียชีวิต 5 ราย คือโรคไข้เลือดออก (จังหวัดนครราชสีมา 1 ราย) และโรคสเตรปโตคอคคัสซูอิส (จังหวัดนครราชสีมา 4 ราย)

10 อันดับโรคที่มีอัตราป่วยต่อประชากรแสนคนสูงสุด

10 อันดับโรคที่มีอัตราป่วยต่อประชากรแสนคนสูงสุด คือ โรคอุจจาระร่วง 360.74 ต่อประชากรแสนคน โรคไข้/ไข้ไม่ทราบสาเหตุ 101.63 ต่อประชากรแสนคน โรคปอดบวม 83.37 ต่อประชากรแสนคน โรคอาหารเป็นพิษ 52.17 ต่อประชากรแสนคน โรคตาแดง 21.26 ต่อประชากรแสนคน โรคมือเท้าปาก 18.66 ต่อประชากรแสนคน โรคสุกใส 15.52 ต่อประชากรแสนคน โรคติดต่อทางเพศสัมพันธ์รวม 14.49 ต่อประชากรแสนคน โรคไข้หวัดใหญ่ 8.93 ต่อประชากรแสนคน และโรคตับอักเสบรวม 5.31 ต่อประชากรแสนคน ตามลำดับ ดังรูปที่ 1



รูปที่ 1 10 อันดับโรคที่มีอัตราป่วยต่อประชากรแสนคนสูงสุดในพื้นที่เขตสุขภาพที่ 9
ที่มา:รายงาน 506 สำนักงานสาธารณสุขจังหวัดในพื้นที่ข้อมูล ณ วันที่ 27 เมษายน 2564

โรคที่เป็นปัญหาทางสาธารณสุขในพื้นที่เขตสุขภาพที่ 9 มีดังนี้

โรคไข้เลือดออกปี 2564 (วันที่ 25 เมษายน- 1 พฤษภาคม 2564)

สถานการณ์โรคไข้เลือดออกประเทศไทย

ตั้งแต่วันที่ 1 มกราคม - 27 เมษายน 2564 พบผู้ป่วยโรคไข้เลือดออก 1,707 ราย อัตราป่วย 2.57 ต่อประชากรแสนคนเสียชีวิต 2 ราย อัตราส่วนเพศชายต่อเพศหญิง 1:0.89 พบมากที่สุดในกลุ่มอายุ 15-24 ปี ร้อยละ 22.44 รองลงมาคือกลุ่มอายุ 10-14 ปี ร้อยละ 16.11 และกลุ่มอายุ 25-34 ปี ร้อยละ 14.29 ตามลำดับภาคที่มีอัตราป่วยสูงสุด คือ ภาคกลาง 3.34 ต่อประชากรแสนคน รองลงมาคือ ภาคเหนือ 3.29 ต่อประชากรแสนคน ภาคใต้ 2.80 ต่อประชากรแสนคน และภาคตะวันออกเฉียงเหนือ 1.28 ต่อประชากรแสนคนตามลำดับโดยจังหวัดที่มีอัตราป่วยสูงสุดในประเทศคือ ระนอง อัตราป่วย 13.55 ต่อประชากรแสนคน

สถานการณ์โรคไข้เลือดออกเขตสุขภาพที่ 9

ตั้งแต่วันที่ 1 มกราคม-24 เมษายน 2564 พบผู้ป่วย 131 ราย อัตราป่วย 1.93 ต่อประชากรแสนคน มีรายงานผู้เสียชีวิต 1 ราย อัตราผู้ป่วยตายนเท่ากับร้อยละ 0.76 อัตราส่วนเพศชายต่อเพศหญิง 1:1.34 พบมากที่สุดในกลุ่มอายุ 5-9 ปี อัตราป่วย 5.52 ต่อประชากรแสนคน รองลงมาคือกลุ่มอายุ 10-14 ปี มีอัตราป่วย 4.48 และกลุ่มอายุ 0-4 ปี อัตราป่วย 4.03 ต่อประชากรแสนคน ลำดับดังรูปที่ 1

เปรียบเทียบจำนวนผู้ป่วยโรคไข้เลือดออกปี 2564 กับค่ามัธยฐาน 5 ปีย้อนหลัง (2559-2563) ไม่พบว่ามีความผิดปกติของการเกิดโรค จำนวนผู้ป่วยต่ำกว่าค่ามัธยฐาน ดังรูปที่ 2

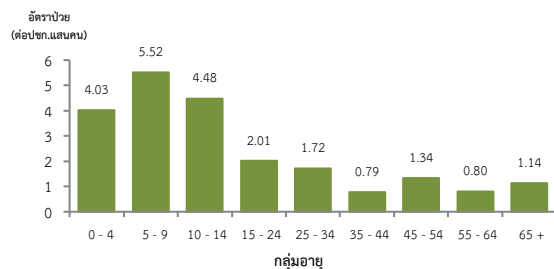
จังหวัดที่มีอัตราป่วยโรคไข้เลือดออกสูงสุดคือจังหวัดสุรินทร์ 3.86 ต่อประชากรแสนคน รองลงมาคือจังหวัดนครราชสีมา 2.38 ต่อประชากรแสนคน จังหวัดชัยภูมิ 0.62 ต่อประชากรแสนคนและจังหวัดบุรีรัมย์ 0.44 ต่อประชากรแสนคนรายละเอียดดังตารางที่ 1 เมื่อจำแนกอัตราป่วยโรคไข้เลือดออกในระดับอำเภอพบว่าอำเภอที่มีอัตราป่วยสูงสุดคือ อำเภอเขวาสินรินทร์จังหวัดสุรินทร์ 25.70 ต่อประชากรแสนคน รองลงมาคือ อำเภอศีขรภูมิจังหวัดสุรินทร์ 13.98 ต่อประชากรแสนคน และอำเภอขามสะแกแสงจังหวัดนครราชสีมา 9.24 ต่อประชากรแสนคน ตามลำดับ รายละเอียดดังตารางที่ 2

ข้อเสนอแนะ

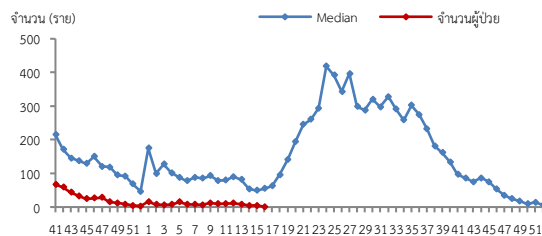
1. เผื่อระวังผู้ป่วยโดยเฉพาะเด็กเล็กในศูนย์เด็กเล็กและกลุ่มนักเรียน ถ้าพบผู้ป่วยจะต้องสอบสวนโรคเฉพาะรายทุกราย และดำเนินการควบคุมโรคตามมาตรการ 0 3 7
2. ควบคุมค่าดัชนีลูกน้ำยุงลายไม่ให้เกินเกณฑ์มาตรฐานที่กำหนด ($HI \leq 5$, $CI = 0$)
3. ประชาสัมพันธ์มาตรการ 3 เก็บป้องกัน 3 โรค และ 5ป 1ข ในการควบคุมโรคไข้เลือดออก
4. สร้างความเข้าใจและความตระหนักในการควบคุม ป้องกันโรคไข้เลือดออก “บ้านตนเอง ครอบครัวตนเอง คนในครอบครัวต้องเป็นผู้ดูแลกันเองเป็นอันดับแรก “หรือที่เรียกว่า “บ้านใครบ้านมัน”

ตารางที่ 2 อัตราป่วยโรคไข้เลือดออกสูงสุด 10 อันดับแรกในปี 2564 เขตสุขภาพที่ 9

อัตราป่วยสะสม 10 อันดับแรก ระหว่างวันที่ 1 ม.ค.-24 เม.ย.2564				
ลำดับ	อำเภอ	จังหวัด	Pt.ราย	อัตราป่วย*
1	เขวาสินรินทร์	สุรินทร์	9	25.7
2	ศีขรภูมิ	สุรินทร์	19	13.98
3	ขามสะแกแสง	นครราชสีมา	4	9.24
4	หนองบุญมาก	นครราชสีมา	4	6.62
5	ลำดวน	สุรินทร์	2	6.4
6	โชคชัย	นครราชสีมา	5	6.12
7	สูงเนิน	นครราชสีมา	5	6.01
8	โนนนารายณ์	สุรินทร์	2	5.65
9	ชุมพลบุรี	สุรินทร์	4	5.57
10	แก้งสนามนาง	นครราชสีมา	2	5.38



รูปที่ 1 แผนภูมิแสดงอัตราป่วยโรคไข้เลือดออกต่อประชากรแสนคน จำแนกตามกลุ่มอายุ ปี 2564



หมายเหตุ: สัปดาห์ที่ 14-16 ข้อมูลยังไม่ครบถ้วน

รูปที่ 2 จำนวนผู้ป่วยโรคไข้เลือดออกจำแนกรายสัปดาห์เปรียบเทียบกับข้อมูลปี 2564 กับค่ามัธยฐาน 5 ปี ย้อนหลัง (2559-2563)

ตารางที่ 1 เปรียบเทียบผู้ป่วยโรคไข้เลือดออกปี 2564และปี 2563ช่วงเวลาเดียวกันแยกรายจังหวัด

จังหวัด	ปี 2564 (1 ม.ค.-24 เม.ย. 64)		ปี 2563 (1 ม.ค.-24 เม.ย. 63)		อัตราป่วยปี 64/63 (เท่า)
	Pt. (ราย)	อัตราป่วย*	Pt. (ราย)	อัตราป่วย*	
สุรินทร์	54	3.86	216	15.46	0.25
นครราชสีมา	63	2.38	888	33.60	0.07
ชัยภูมิ	7	0.62	410	35.99	0.02
บุรีรัมย์	7	0.44	205	12.87	0.03

หมายเหตุ * อัตราป่วยต่อประชากรแสนคน



รูปที่ 3 อัตราป่วยโรคไข้เลือดออก ปี 2564 จำแนกรายอำเภอในเขตสุขภาพที่ 9

โรคมือ เท้า ปาก ปี 2564 (วันที่ 25 เมษายน- 1 พฤษภาคม 2564)

สถานการณ์โรคมือ เท้า ปาก ประเทศไทย

ตั้งแต่วันที่ 1 มกราคม -26 เมษายน 2564 พบผู้ป่วย 13,904 ราย อัตราป่วย 20.94 ต่อประชากรแสนคน ไม่มีรายงานผู้เสียชีวิต อัตราส่วนเพศชายต่อเพศหญิง 1:0.81 พบมากที่สุดในกลุ่มอายุ 0-4 ปี ร้อยละ 86.13 รองลงมาคือ กลุ่มอายุ 5 ปี ร้อยละ 6.32 และกลุ่มอายุ 7-9 ปี ร้อยละ 3.16 ตามลำดับภาคที่มีอัตราป่วยสูงสุด คือ ภาคเหนือ 48.33 ต่อประชากรแสนคน รองลงมาคือภาคใต้ 28.37 ต่อประชากรแสนคนภาคตะวันออกเฉียงเหนือ 18.57 ต่อประชากรแสนคนและภาคกลาง 5.60 ต่อประชากรแสนคนตามลำดับ โดยจังหวัดที่มีอัตราป่วยสูงสุดในประเทศ คือ จังหวัดเชียงราย อัตราป่วย 146.58 ต่อประชากรแสนคน

สถานการณ์โรคมือ เท้า ปาก เขตสุขภาพที่ 9

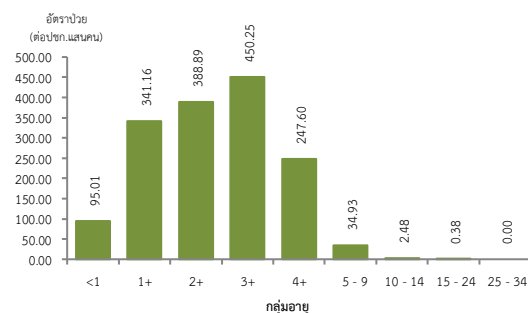
ตั้งแต่วันที่ 1 มกราคม- 24 เมษายน 2564 พบผู้ป่วย 1,265 ราย อัตราป่วย 18.66 ต่อประชากรแสนคน ไม่มีรายงานผู้เสียชีวิต อัตราส่วนเพศหญิงต่อเพศชาย 1:1.37 พบมากที่สุดในกลุ่มอายุ 3 ปี อัตราป่วย 450.25 ต่อประชากรแสนคน รองลงมาคือกลุ่มอายุ 2 ปี อัตราป่วย 388.89 ต่อประชากรแสนคน และกลุ่มอายุ 1 ปี อัตราป่วย 341.16 ต่อประชากรแสนคน ตามลำดับดังรูปที่ 1

เปรียบเทียบจำนวนผู้ป่วยโรคมือ เท้า ปาก ปี 2564 กับค่ามัธยฐาน 5 ปีย้อนหลัง(2559-2563) พบความผิดปกติของการเกิดโรคโดยมีจำนวนผู้ป่วยมากกว่าค่ามัธยฐาน 5 ปีย้อนหลังตั้งแต่สัปดาห์ที่ 5 ปี 2564 ดังรูปที่ 2

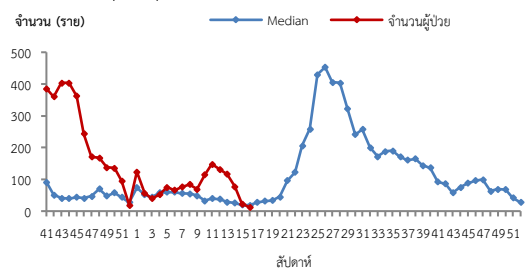
จังหวัดที่มีอัตราป่วยโรคมือ เท้า ปาก สูงสุดคือจังหวัดนครราชสีมา 29.76 ต่อประชากรแสนคน รองลงมาคือจังหวัดชัยภูมิ 20.82 ต่อประชากรแสนคนจังหวัดบุรีรัมย์ 11.97 ต่อประชากรแสนคน และจังหวัดสุรินทร์ 3.51 ต่อประชากรแสนคนตามลำดับ รายละเอียดดังตารางที่ 1 เมื่อจำแนกอัตราป่วยโรคมือ เท้า ปาก ระดับอำเภอ พบว่า อำเภอที่มีอัตราป่วยสูงสุดคืออำเภอบ้านใหม่ไชยพจน์ จังหวัดบุรีรัมย์ 147.85 ต่อประชากรแสนคน รองลงมาคืออำเภอบึงขัง จังหวัดนครราชสีมา 90.35 ต่อประชากรแสนคน และอำเภอโชคชัย จังหวัดนครราชสีมา 85.64 ต่อประชากรแสนคน ตามลำดับ รายละเอียดดังตารางที่ 2

ข้อเสนอแนะ

1. ครูที่เลี้ยงคักรองนักเรียนทุกเขาก่อนเขาเรียนหากพบเด็กป่วยให้แจ้งผู้ปกครองรับเด็กไปพบแพทย์หรือเจ้าหน้าที่สาธารณสุขและแจ้งเจ้าหน้าที่สาธารณสุขที่รับผิดชอบเมื่อพบนักเรียนที่มีอาการสงสัยโรคมือเท้าปาก
2. สอนเด็กล้างมืออย่างถูกวิธีและจัดให้มีจุดล้างมือพร้อมสบู่หรือเจลล้างมือรวมถึงทำความสะอาดเครื่องนอนของเล่นและอุปกรณ์ที่ใช้สรวนรวมเป็นประจำ
3. ผู้ปกครองควรหมั่นสังเกตอาการบุตรหลานอย่างใกล้ชิดหากมีอาการใช้ร่วมกับแผลในปากโดยอาจมีหรือไม่มีตุ่มน้ำที่มือหรือเท้าก็ได้บางรายอาจมีเฉพาะไขว้หรือริ้วปากไปพบแพทย์และให้หยุดเรียนจนกว่าจะหายเป็นปกติและไม่ควรคลุกคลีกับคนอื่นในครอบครัวหลีกเลี่ยงการพาบุตรหลานที่มีอาการป่วยไปในที่ชุมชน เช่น สนามเด็กเล่นบ้านบอลตลาด ห้างสรรพสินค้า เป็นต้น เพื่อลดการแพร่กระจายเชื้อและป้องกันการระบาดในชุมชน



รูปที่ 1 แผนภูมิแสดงอัตราป่วยโรคมือเท้าปากต่อประชากรแสนคน จำแนกตามกลุ่มอายุปี 2564



รูปที่ 2 จำนวนผู้ป่วยโรคมือเท้าปากจำแนกรายสัปดาห์เปรียบเทียบกับข้อมูลปี 2563 กับค่ามัธยฐาน 5 ปี ย้อนหลัง (2559-2563)

ตารางที่ 1 เปรียบเทียบอัตราป่วยโรคมือเท้าปาก ปี 2564 และปี 2563 ช่วงเวลาเดียวกันแยกรายจังหวัด

จังหวัด	ปี 2564 (1ม.ค.-24 เม.ย.64)		ปี 2563 (1ม.ค.-24 เม.ย.63)		อัตราป่วย ปี 64/63 (เท่า)
	Pt. (ราย)	อัตรา ป่วย*	Pt. (ราย)	อัตรา ป่วย*	
นครราชสีมา	788	29.76	107	4.05	7.35
ชัยภูมิ	237	20.82	43	3.78	5.51
บุรีรัมย์	191	11.97	46	2.89	4.14
สุรินทร์	49	3.51	75	5.37	0.65

หมายเหตุ * อัตราป่วยต่อประชากรแสนคน

ตารางที่ 2 อัตราป่วยโรคมือเท้าปากสูงที่สุด 10 อันดับแรกในปี 2564เขตสุขภาพที่ 9

อัตราป่วยสะสม 10 อันดับแรก ระหว่างวันที่ 1 ม.ค.-24 เม.ย. 2564				
ลำดับ	อำเภอ	จังหวัด	Pt. ราย	อัตราป่วย*
1	บ้านใหม่ไชยพจน์	บุรีรัมย์	40	147.85
2	บึงขัง	นครราชสีมา	106	90.35
3	โชคชัย	นครราชสีมา	70	85.64
4	หนองบุญมาก	นครราชสีมา	47	77.73
5	หนองบัวระเหว	ชัยภูมิ	25	65.33
6	เนินสง่า	ชัยภูมิ	16	61.51
7	วังน้ำเขียว	นครราชสีมา	27	60.95
8	เสิงสาง	นครราชสีมา	40	56.76
9	จักราช	นครราชสีมา	34	47.69
10	เมือง	นครราชสีมา	202	44.12



รูปที่ 3 อัตราป่วยโรคมือเท้าปาก ปี 2564 จำนวนรายอำเภอในเขตสุขภาพที่ 9

โรคไข้หวัดใหญ่ ปี 2564 (วันที่ 25 เมษายน- 1 พฤษภาคม 2564)

สถานการณ์โรคไข้หวัดใหญ่ประเทศไทย

ตั้งแต่วันที่ 1 มกราคม – 25 เมษายน 2564 มีผู้ป่วย 6,254 ราย อัตราป่วย 9.42 ต่อประชากรแสนคน ไม่มีรายงานผู้เสียชีวิต อัตราส่วนเพศชายต่อเพศหญิง 1:1.05 พบมากที่สุดในกลุ่มอายุ 0-4 ปี ร้อยละ 44.98 รองลงมาคือกลุ่มอายุ 25-34 ปี ร้อยละ 8.62 และกลุ่มอายุ 15-24 ปี ร้อยละ 8.49 ตามลำดับ ภาคที่มีอัตราป่วยสูงสุดคือ ภาคเหนือ 17.18 ต่อประชากรแสนคน รองลงมา คือ ภาคใต้ 10.52 ต่อประชากรแสนคน ภาคตะวันออกเฉียงเหนือ 10.43 ต่อประชากรแสนคน และภาคกลาง 3.86 ต่อประชากรแสนคนตามลำดับ โดยจังหวัดที่มีอัตราป่วยสูงสุดในประเทศ คือ จังหวัดอุบลราชธานี อัตราป่วย 40.65 ต่อประชากรแสนคน

สถานการณ์โรคไข้หวัดใหญ่เขตสุขภาพที่ 9

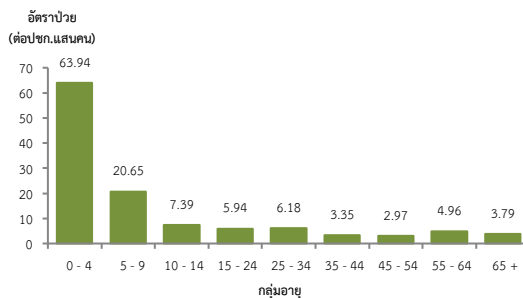
ตั้งแต่วันที่ 1 มกราคม- 24 เมษายน 2564 พบผู้ป่วย 605 ราย อัตราป่วย 8.93 ต่อประชากรแสนคน ไม่มีรายงานผู้เสียชีวิต อัตราส่วนเพศชายต่อเพศหญิง 1:1.09 พบมากที่สุดในกลุ่มอายุ 0-4 ปี อัตราป่วย 63.94 ต่อประชากรแสนคน รองลงมา คือ กลุ่มอายุ 5-9 ปี อัตราป่วย 20.65 ต่อประชากรแสนคนและกลุ่มอายุ 10-14 ปี อัตราป่วย 7.39 ต่อประชากรแสนคน ตามลำดับดังรูปที่ 1

เปรียบเทียบผู้ป่วยโรคไข้หวัดใหญ่ปี 2564 กับค่ามัธยฐาน 5 ปีย้อนหลัง (2559-2563) ไม่พบมีความผิดปกติของการเกิดโรคเนื่องจากจำนวนผู้ป่วยต่ำกว่าค่ามัธยฐาน 5 ปีย้อนหลังต่อเนื่องตั้งแต่ปี 2563 ดังรูปที่ 2 และพบว่าส่วนใหญ่มีค่าสัดส่วน ILI ต่ำกว่าร้อยละ 5 ทุกจังหวัด ดังรูปที่ 3

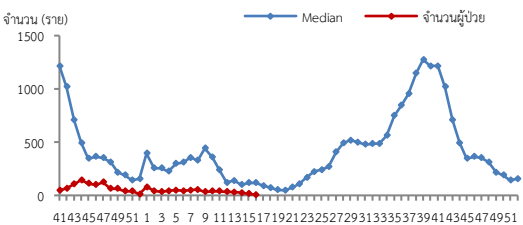
จังหวัดที่มีอัตราป่วยโรคไข้หวัดใหญ่สูงสุดคือ จังหวัดบุรีรัมย์ 16.61 ต่อประชากรแสนคน รองลงมาคือ จังหวัดนครราชสีมา 7.14 ต่อประชากรแสนคน จังหวัดสุรินทร์ 6.80 ต่อประชากรแสนคน และจังหวัดชัยภูมิ 4.92 ต่อประชากรแสนคน ตามลำดับ รายละเอียดดังตารางที่ 1 เมื่อจำแนกอัตราป่วยโรคไข้หวัดใหญ่ระดับอำเภอ พบว่าอำเภอที่มีอัตราป่วยสูงสุดคือ อำเภอบัวเขต จังหวัดสุรินทร์ 94.76 ต่อประชากรแสนคน รองลงมาคืออำเภอพุทไธสง จังหวัดบุรีรัมย์ 83.66 ต่อประชากรแสนคน และอำเภอเสิงสาง จังหวัดนครราชสีมา 70.96 ต่อประชากรแสนคน ตามลำดับ รายละเอียดดังตารางที่ 2

ข้อเสนอแนะ

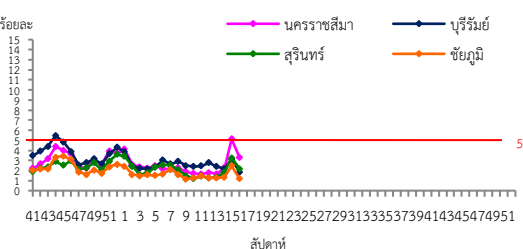
1. โรคไข้หวัดใหญ่เป็นโรคที่มีวิธีการป้องกันและวิธีการรักษาที่มีประสิทธิภาพ แต่ต้องเฝ้าระวังในกลุ่มผู้สูงอายุอย่างเข้มข้นเนื่องจากเป็นกลุ่มที่มีอัตราป่วยต่ำแต่มีอัตราป่วยตายสูง ส่วนใหญ่อยู่ในกลุ่มผู้สูงอายุที่มีโรคประจำตัวด้วยโรคเรื้อรังซึ่งไม่ได้รับวัคซีนป้องกันโรคไข้หวัดใหญ่
2. เฝ้าระวังผู้ป่วยที่มีอาการ ILI โดยเฉพาะกลุ่มผู้สูงอายุ ถ้าพบผู้ป่วยที่มีอาการเข้าได้กับโรคไข้หวัดใหญ่ต้องตรวจทางห้องปฏิบัติการด้วย Rapid test และให้ยา Oseltamivir
3. ในสถานที่ที่มีคนอยู่หนาแน่นและแออัด เช่น เรือนจำ ค่ายทหาร โรงเรียน การเข้าค่ายพักแรม ควรมีการคัดกรองผู้ที่มีอาการคล้ายไข้หวัดใหญ่ หากพบผู้ป่วยต้องมีการแยกผู้ป่วย โดยให้แยกห้องนอนหรือหยุดเรียนหยุดงาน
4. เมื่อมีผู้ป่วยโรคไข้หวัดใหญ่จะต้องดำเนินการสอบสวนโรคเฉพาะรายทุกราย และค้นหาผู้ป่วยเพิ่มเติมในพื้นที่



รูปที่ 1 แผนภูมิแสดงอัตราป่วยโรคไข้หวัดใหญ่ต่อประชากรแสนคน จำแนกตามกลุ่มอายุ ปี 2564



รูปที่ 2 จำนวนผู้ป่วยโรคไข้หวัดใหญ่จำแนกรายสัปดาห์เปรียบเทียบกับข้อมูลปี 2564 กับค่ามัธยฐาน 5 ปี ย้อนหลัง (2559 - 2563)



รูปที่ 3 สัดส่วน ILI ต่อผู้ป่วยนอก แยกรายจังหวัด ในเขตสุขภาพที่ 9 นครราชสีมา ปี 2564

ที่มา : ระบบเฝ้าระวังโรคทางระบาดวิทยาของกลุ่มอาการคล้ายไข้หวัดใหญ่ กองระบาดวิทยา กรมควบคุมโรค ข้อมูล ณ วันที่ 29 เม.ย. 2564

ตารางที่ 1 เปรียบเทียบอัตราป่วยโรคไข้หวัดใหญ่ปี 2564 และปี 2563 ช่วงเวลาเดียวกันแยกรายจังหวัด

จังหวัด	ปี 2564 (1 ม.ค.- 24 เม.ย. 64)		ปี 2563 (1 ม.ค.-24 เม.ย. 63)		อัตราป่วย (เท่า)
	Pt. (ราย)	อัตราป่วย*	Pt. (ราย)	อัตราป่วย*	
	64/63		64/63		
บุรีรัมย์	265	16.61	2,119	132.99	0.12
สุรินทร์	95	6.80	815	58.32	0.12
นครราชสีมา	189	7.14	6,345	240.08	0.03
ชัยภูมิ	56	4.92	1,744	153.11	0.03

หมายเหตุ * อัตราป่วยต่อประชากรแสนคน

ตารางที่ 2 อัตราป่วยโรคไข้หวัดใหญ่สูงสุด 10 อันดับแรกในปี 2564 เขตสุขภาพที่ 9

อัตราป่วยสะสม 10 อันดับแรก ระหว่างวันที่ 1 ม.ค.- 24 เม.ย. 2564				
ลำดับ	อำเภอ	จังหวัด	Pt. ราย	อัตราป่วย*
1	บัวเขต	สุรินทร์	39	94.76
2	พุทไธสง	บุรีรัมย์	39	83.66
3	เสิงสาง	นครราชสีมา	50	70.96
4	ละหานทราย	บุรีรัมย์	41	56.01
5	ลำปลายมาศ	บุรีรัมย์	66	49.13
6	หนองกี่	บุรีรัมย์	28	39.94
7	กระสัง	บุรีรัมย์	34	32.34
8	ศีขรภูมิ	สุรินทร์	38	27.96
9	แคนดง	บุรีรัมย์	7	21.23
10	โนนสุวรรณ	บุรีรัมย์	5	19.98



รูปที่ 4 อัตราป่วยโรคไข้หวัดใหญ่ ปี 2564

โรคปอดบวม ปี 2564 (วันที่ 25 เมษายน- 1 พฤษภาคม 2564)

สถานการณ์โรคปอดบวมประเทศไทย

ตั้งแต่วันที่ 1 มกราคม - 27 เมษายน 2564 พบผู้ป่วย 50,299 ราย อัตราป่วย 75.74 ต่อประชากรแสนคน มีรายงานผู้เสียชีวิต 51 ราย อัตราตาย 0.08 ต่อประชากรแสนคน อัตราส่วนเพศชายต่อเพศหญิง 1:0.72 พบมากที่สุดในกลุ่มอายุ 65 ปีขึ้นไป ร้อยละ 39.34 รองลงมาคือ กลุ่มอายุ 0-4 ปี ร้อยละ 25.93 และกลุ่มอายุ 55-64 ปี ร้อยละ 12.75 ตามลำดับ ภาคที่มีอัตราป่วยสูงสุดคือภาคตะวันออกเฉียงเหนือ 103.61 ต่อประชากรแสนคนรองลงมาคือภาคเหนือ 93.34 ต่อประชากรแสนคน ภาคใต้ 84.72 ต่อประชากรแสนคน และภาคกลาง 35.79 ต่อประชากรแสนคนตามลำดับ โดยจังหวัดที่มีอัตราป่วยสูงสุดในประเทศ คือ จังหวัดอุบลราชธานีอัตราป่วย 206.02 ต่อประชากรแสนคน

สถานการณ์โรคปอดบวมเขตสุขภาพที่ 9

ตั้งแต่วันที่ 1 มกราคม- 24 เมษายน 2564 พบผู้ป่วย 5,651 รายอัตราป่วย 83.37 ต่อประชากรแสนคนไม่มีรายงานผู้เสียชีวิต อัตราส่วนเพศหญิงต่อเพศชาย 1:1.31 พบมากที่สุดในกลุ่มอายุ 0-4 ปี อัตราป่วย 329.67 ต่อประชากรแสนคน รองลงมาคือกลุ่มอายุ 65 ปีขึ้นไป อัตราป่วย 312.05 ต่อประชากรแสนคนและกลุ่มอายุ 55-64 ปีอัตราป่วย 99.91 ต่อประชากรแสนคนตามลำดับดังรูปที่ 1

เปรียบเทียบจำนวนผู้ป่วยโรคปอดบวมปี 2564 กับค่ามัธยฐาน 5 ปีย้อนหลัง (2559-2563) ไม่พบความผิดปกติของการเกิดโรค โดยมีจำนวนผู้ป่วยน้อยกว่าค่ามัธยฐาน 5 ปีย้อนหลังดังรูปที่ 2

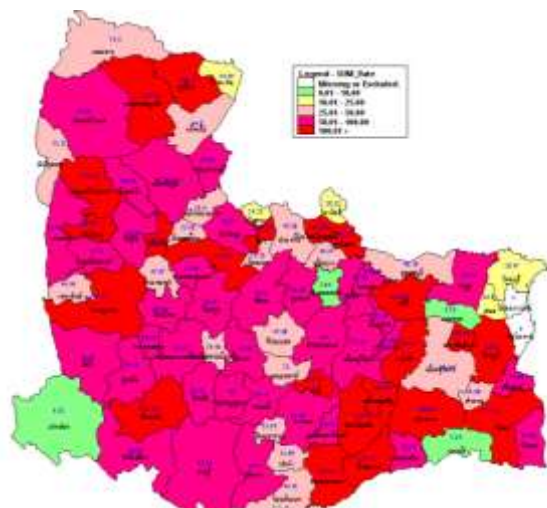
จังหวัดที่มีอัตราป่วยโรคปอดบวมสูงสุดคือ จังหวัดบุรีรัมย์ 124.62 ต่อประชากรแสนคน รองลงมาคือ จังหวัดชัยภูมิ 89.98 ต่อประชากรแสนคน จังหวัดสุรินทร์ 68.56 ต่อประชากรแสนคน และจังหวัดนครราชสีมา 63.49 ต่อประชากรแสนคน ตามลำดับ รายละเอียดดังตารางที่ 1 เมื่อจำแนกอัตราป่วยโรคปอดบวมในระดับอำเภอพบว่า อำเภอที่มีอัตราป่วยสูงที่สุดคือ อำเภอหนองบัวระเหว จังหวัดชัยภูมิ 321.44 ต่อประชากรแสนคน รองลงมาคือ อำเภอกระสัง จังหวัดบุรีรัมย์ 195.93 ต่อประชากรแสนคน และอำเภอขามเฒ่าจังหวัดบุรีรัมย์ 177.36 ต่อประชากรแสนคน ตามลำดับ รายละเอียดดังตารางที่ 2

ข้อเสนอแนะ

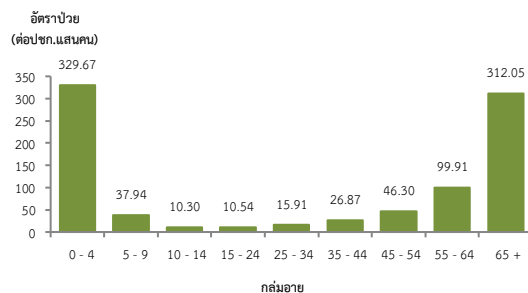
1. ผู้ป่วยที่เป็นโรคปอดบวมจากไข้หวัดใหญ่ควรให้ยาต้านเชื้อไวรัส
2. หลังจากผู้ป่วยได้รับการวินิจฉัยสาเหตุจากเชื้อแบคทีเรียควรรักษาด้วยยาปฏิชีวนะอย่างรวดเร็วที่สุด
3. ฉีดวัคซีนป้องกันโรคในกลุ่มเสี่ยงคือ เด็กเล็ก ผู้ที่มีอายุ 65 ปีขึ้นไป และผู้ที่มีภาวะภูมิคุ้มกันต่ำหรือมีโรคประจำตัวบางอย่าง การฉีดวัคซีนที่ส่งผลในการลดอัตราการเกิดโรคปอดบวมจากการติดเชื้อได้แก่ วัคซีนป้องกันไข้หวัดใหญ่ และวัคซีนป้องกันโรคปอดอักเสบ

ตารางที่ 2 อัตราป่วยโรคปอดบวมสูงที่สุด 10 อันดับแรกในปี 2564เขตสุขภาพที่ 9

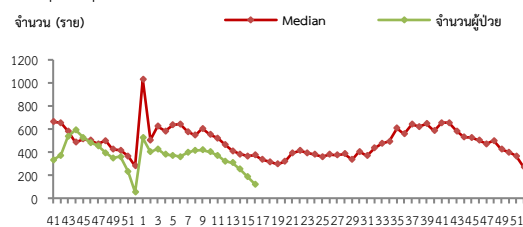
อัตราป่วยสะสม 10 อันดับแรก ระหว่างวันที่ 1ม.ค.-24 เม.ย. 2564				
ลำดับ	อำเภอ	จังหวัด	Pt.ราย	อัตราป่วย*
1	หนองบัวระเหว	ชัยภูมิ	123	321.44
2	กระสัง	บุรีรัมย์	206	195.93
3	ขามเฒ่า	บุรีรัมย์	62	177.36
4	เขวาสินรินทร์	สุรินทร์	58	165.62
5	พลับพลาชัย	บุรีรัมย์	71	159.94
6	เนินสง่า	ชัยภูมิ	41	157.61
7	พุทไธสง	บุรีรัมย์	68	145.87
8	ละหานทราย	บุรีรัมย์	101	137.97
9	บ้านกรวด	บุรีรัมย์	105	137.67
10	ประโคนชัย	บุรีรัมย์	186	136.78



รูปที่ 3 อัตราป่วยโรคปอดบวมปี 2564จำแนกรายอำเภอในเขตสุขภาพที่ 9



รูปที่ 1 แผนภูมิแสดงอัตราป่วยโรคปอดบวมต่อประชากรแสนคนจำแนกตามกลุ่มอายุ ปี 2564



หมายเหตุ : สัปดาห์ที่ 15-16 ข้อมูลยังไม่ครบถ้วน

รูปที่ 2 จำนวนผู้ป่วยโรคปอดบวมจำแนกรายสัปดาห์เปรียบเทียบกับข้อมูลปี 2564 กับค่ามัธยฐาน 5 ปี ย้อนหลัง (2559-2563)

ตารางที่ 1 เปรียบเทียบอัตราป่วยโรคปอดบวมปี 2564 และปี 2563 ช่วงเวลาเดียวกันแยกรายจังหวัด

จังหวัด	ปี 2564 (1 ม.ค.-24 เม.ย.64)		ปี 2563 (1 ม.ค.-24เม.ย.63)		อัตราป่วย ปี 64/63 (เท่า)
	Pt. (ราย)	อัตรา ป่วย*	Pt. (ราย)	อัตรา ป่วย*	
บุรีรัมย์	1,988	124.62	2,834	177.86	0.70
ชัยภูมิ	1,024	89.98	1,897	166.54	0.54
สุรินทร์	958	68.56	1,378	98.60	0.70
นครราชสีมา	1,681	63.49	2,660	100.65	0.69

หมายเหตุ * อัตราป่วยต่อประชากรแสนคน

โรคไข้หัด ปี 2564 (วันที่ 25 เมษายน- 1 พฤษภาคม 2564)

สถานการณ์โรคไข้หัดประเทศไทย

ตั้งแต่วันที่ 1 มกราคม – 25 เมษายน 2564 พบผู้ป่วยโรคไข้หัด 119 ราย อัตราป่วย 0.18 ต่อประชากรแสนคน เสียชีวิต 9 ราย อัตราป่วยตาย 0.01 ต่อแสนประชากร อัตราส่วนเพศชายต่อเพศหญิง 1:0.37 พบมากที่สุดในกลุ่มอายุ 65 ปีขึ้นไปร้อยละ 36.13 รองลงมาคือกลุ่มอายุ 55-64 ปี ร้อยละ 31.09 และกลุ่มอายุ 45-54 ปี ร้อยละ 19.33 ตามลำดับภาคที่มีอัตราป่วยสูงสุด คือ ภาคเหนือ 0.65 ต่อประชากรแสนคน รองลงมาคือภาคตะวันออกเฉียงเหนือ 0.14 ต่อประชากรแสนคนภาคกลาง 0.04 ต่อประชากรแสน และภาคใต้ 0.00 ต่อประชากรแสนคนตามลำดับ โดยจังหวัดที่มีอัตราป่วยสูงสุดในประเทศคือ จังหวัดลำปาง อัตราป่วย 3.10 ต่อประชากรแสนคน

สถานการณ์โรคไข้หัดเขตสุขภาพที่ 9

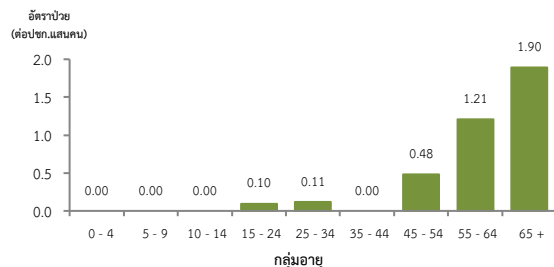
ตั้งแต่วันที่ 1 มกราคม-24 เมษายน 2564 พบผู้ป่วย 31 ราย อัตราป่วย 0.46 ต่อประชากรแสนคน มีรายงานผู้เสียชีวิต 4 ราย อัตราป่วยตายเท่ากับร้อยละ 12.90 อัตราส่วนเพศหญิงต่อเพศชาย 1:1.82 พบมากที่สุดในกลุ่มอายุมากกว่า 65 ปี อัตราป่วย 1.90 ต่อประชากรแสนคน รองลงมาคือกลุ่มอายุ 55-64 ปี อัตราป่วย 1.21 ต่อประชากรแสนคน และกลุ่มอายุ 45-55 ปี อัตราป่วย 0.48 ต่อประชากรแสนคน ตามลำดับดังรูปที่ 1

เปรียบเทียบจำนวนผู้ป่วยโรคไข้หัดปี 2564 กับค่ามัธยฐาน 5 ปีย้อนหลัง (2559-2563)พบว่ามีความผิดปกติของการเกิดโรค จำนวนผู้ป่วยมากกว่าค่ามัธยฐาน ในสัปดาห์ที่ 7-8 และพบผู้ป่วยสูงในสัปดาห์ที่13 ซึ่งมีการระบาดในงานบวช ดังรูปที่ 2

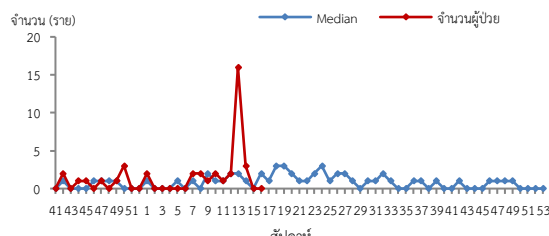
จังหวัดที่มีอัตราป่วยโรคไข้หัดสูงสุดคือจังหวัดนครราชสีมา 0.98 ต่อประชากรแสนคน รองลงมาคือจังหวัดชัยภูมิ 0.44 ต่อประชากรแสนคนรายละเอียดดังตารางที่ 1 เมื่อจำแนกอัตราป่วยโรคไข้หัดในระดับอำเภอพบว่าอำเภอที่มีอัตราป่วยสูงสุดคือ อำเภอด่านขุนทด จังหวัดนครราชสีมา 10.90 ต่อประชากรแสนคน รองลงมาคือ อำเภอเนินสง่า จังหวัดชัยภูมิ 7.69 ต่อประชากรแสนคน และอำเภอแก้งสนามนาง จังหวัดนครราชสีมา 5.38 ต่อประชากรแสนคนตามลำดับ รายละเอียดดังตารางที่ 2

ข้อเสนอแนะ

1. สื่อสารความเสี่ยงโรคไข้หัดให้ประชาชนรับทราบ เพื่อให้มีการปรับพฤติกรรมบริโภคเนื้อหมูที่ปรุงสุก ไม่ควรรับประทานเนื้อดิบรวมทั้งการดื่มสุรา
2. ประชาชนควรเลือกซื้อเนื้อหมูจากแหล่งที่มีมาตรฐาน เชื่อถือได้ ไม่ควรซื้อจากแหล่งที่ไม่ทราบที่มาของหมู
3. ให้ความรู้ด้านสุขอนามัยแก่ผู้ชำแหละหมู พัฒนามาตรฐานของฟาร์มหมู โรงฆ่าสัตว์ เชียงหมู ให้มีความปลอดภัยต่อผู้บริโภค



รูปที่ 1 แผนภูมิแสดงอัตราป่วยโรคไข้หัดต่อประชากรแสนคน จำแนกตามกลุ่มอายุ ปี 2564



รูปที่ 2 จำนวนผู้ป่วยโรคไข้หัดรายสัปดาห์เปรียบเทียบกับข้อมูลปี 2564 กับค่ามัธยฐาน 5 ปี ย้อนหลัง (2559-2563)

ตารางที่ 1 เปรียบเทียบผู้ป่วยโรคไข้หัดปี 2564 และปี 2563 ช่วงเวลาเดียวกันแยกรายจังหวัด

จังหวัด	ปี 2564 (1 ม.ค.-24 เม.ย. 64)		ปี 2563 (1 ม.ค.-24 เม.ย. 63)		อัตราป่วยปี 64/63 (เท่า)
	Pt. (ราย)	อัตราป่วย*	Pt. (ราย)	อัตราป่วย*	
นครราชสีมา	26	0.98	9	0.34	2.88
ชัยภูมิ	5	0.44	2	0.18	2.44
บุรีรัมย์	0	0.00	0	0.00	0.00
สุรินทร์	0	0.00	1	0.07	0.00

หมายเหตุ * อัตราป่วยต่อประชากรแสนคน

ตารางที่ 2 อัตราป่วยโรคไข้หัดสูงสุด 10 อันดับแรกในปี 2564 เขตสุขภาพที่ 9

อัตราป่วยสะสม 10 อันดับแรก ระหว่างวันที่ 1 ม.ค.-24 เม.ย.2564				
ลำดับ	อำเภอ	จังหวัด	Pt.ราย	อัตราป่วย*
1	ด่านขุนทด	นครราชสีมา	14	10.9
2	เนินสง่า	ชัยภูมิ	2	7.69
3	แก้งสนามนาง	นครราชสีมา	2	5.38
4	บำเหน็จณรงค์	ชัยภูมิ	2	3.7
5	โนนสูง	นครราชสีมา	4	3.15
6	วังน้ำเขียว	นครราชสีมา	1	2.26
7	จัตุรัส	ชัยภูมิ	1	1.32
8	เมือง	นครราชสีมา	4	0.87



รูปที่ 3 อัตราป่วยโรคไข้หัด ปี 2564 จำแนกรายอำเภอในเขตสุขภาพที่ 9

นางสาวกัญญรัตน์ สระแก้ว นักวิชาการสถิติชำนาญการ/ผู้จัดทำ
นางนันทนา แต่ประเสริฐ นักวิชาการสาธารณสุขชำนาญการพิเศษ/ผู้ตรวจทาน