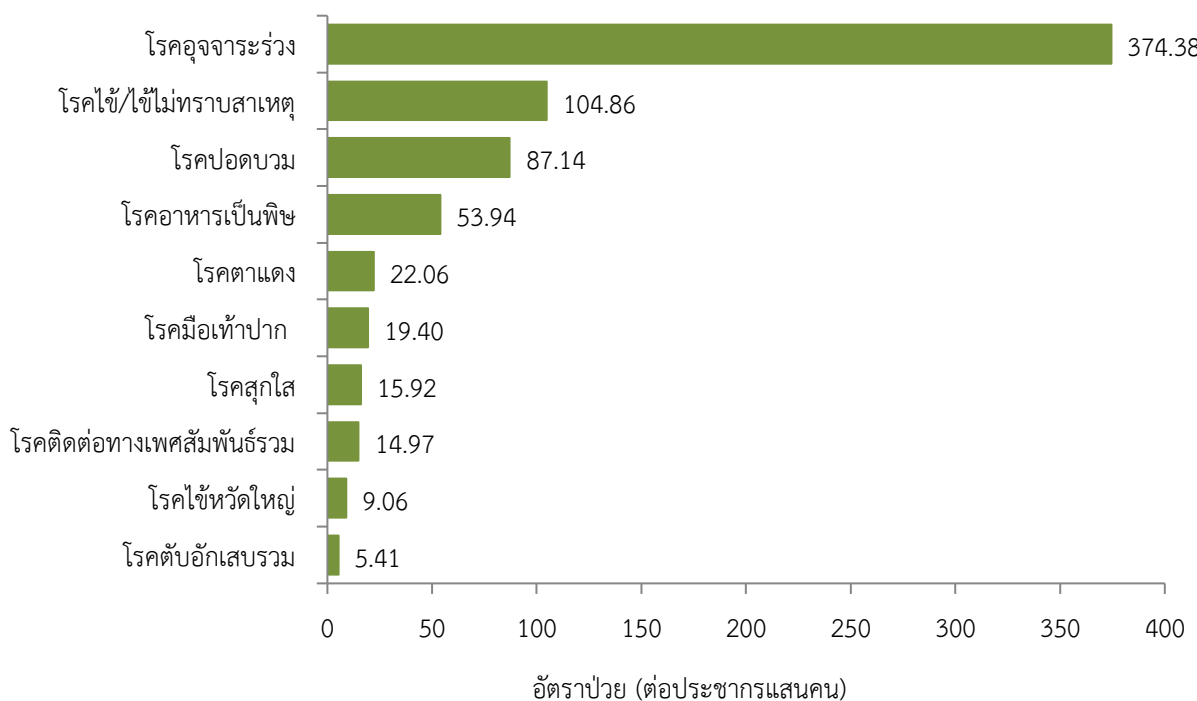


สถานการณ์โรคสำคัญที่เฝ้าระวังทางระบาดวิทยาในพื้นที่เขตสุขภาพที่ 9 สัปดาห์ที่ 18 ปี พ.ศ. 2564 (วันที่ 2-8 พฤษภาคม 2564)

การวิเคราะห์สถานการณ์ใช้ข้อมูลสะสมตั้งแต่สัปดาห์ที่ 1-17 (วันที่ 1 มกราคม-1 พฤษภาคม 2564) เขตสุขภาพที่ 9 ได้รับรายงานผู้ป่วยในระบบเฝ้าระวังร.506 จากเครือข่าย 4 จังหวัด (นครราชสีมา ชัยภูมิ สุรินทร์ และบุรีรัมย์) มีรายงานผู้เสียชีวิต 5 ราย คือโรคไข้เลือดออก (จังหวัดนครราชสีมา 1 ราย) และโรคสเตรปโตคอคคัสซูอิส (จังหวัดนครราชสีมา 4 ราย)

10 อันดับโรคที่มีอัตราป่วยต่อประชากรแสนคนสูงสุด

10 อันดับโรคที่มีอัตราป่วยต่อประชากรแสนคนสูงสุด คือ โรคอุจจาระร่วง 374.38 ต่อประชากรแสนคน โรคไข้/ไข้ไม่ทราบสาเหตุ 104.86 ต่อประชากรแสนคน โรคปอดบวม 87.14 ต่อประชากรแสนคน โรคอาหารเป็นพิษ 53.94 ต่อประชากรแสนคน โรคตาแดง 22.06 ต่อประชากรแสนคน โรคมือเท้าปาก 19.40 ต่อประชากรแสนคน โรคสุกใส 15.92 ต่อประชากรแสนคน โรคติดต่อทางเพศสัมพันธ์รวม 14.97 ต่อประชากรแสนคน โรคไข้หวัดใหญ่ 9.06 ต่อประชากรแสนคน และโรคตับอักเสบรวม 5.41 ต่อประชากรแสนคน ตามลำดับ ดังรูปที่ 1



รูปที่ 1 10 อันดับโรคที่มีอัตราป่วยต่อประชากรแสนคนสูงสุดในพื้นที่เขตสุขภาพที่ 9 ที่มา:รายงาน 506 สำนักงานสาธารณสุขจังหวัดในพื้นที่ข้อมูล ณ วันที่ 6 พฤษภาคม 2564
หมายเหตุ: ไม่มีรายงานโรคจังหวัดบุรีรัมย์ สัปดาห์ที่ 17

โรคที่เป็นปัญหาทางสาธารณสุขในพื้นที่เขตสุขภาพที่ 9 มีดังนี้

โรคไข้เลือดออกปี 2564 (วันที่ 2-8 พฤษภาคม 2564)

สถานการณ์โรคไข้เลือดออกประเทศไทย

ตั้งแต่วันที่ 1 มกราคม – 2 พฤษภาคม 2564 พบผู้ป่วยโรคไข้เลือดออก 2,575 ราย อัตราป่วย 3.88 ต่อประชากรแสนคน เสียชีวิต 2 ราย อัตราส่วนเพศชายต่อเพศหญิง 1:0.89 พบมากที่สุดในกลุ่มอายุ 15–24 ปี ร้อยละ 21.94 รองลงมาคือกลุ่มอายุ 10-14 ปี ร้อยละ 15.69 และกลุ่มอายุ 25-34 ปี ร้อยละ 15.65 ตามลำดับภาคที่มีอัตราป่วยสูงสุด คือ ภาคกลาง 7.02 ต่อประชากรแสนคน รองลงมาคือ ภาคเหนือ 3.38 ต่อประชากรแสนคน ภาคใต้ 2.87 ต่อประชากรแสนคน และภาคตะวันออกเฉียงเหนือ 1.32 ต่อประชากรแสนคน ตามลำดับโดยจังหวัดที่มีอัตราป่วยสูงสุดในประเทศคือ กรุงเทพมหานคร อัตราป่วย 14.32 ต่อประชากรแสนคน

สถานการณ์โรคไข้เลือดออกเขตสุขภาพที่ 9

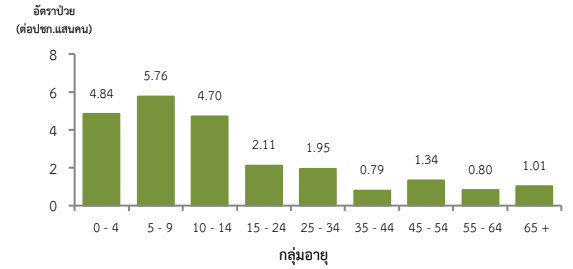
ตั้งแต่วันที่ 1 มกราคม–1 พฤษภาคม 2564 พบผู้ป่วย 138 ราย อัตราป่วย 2.04 ต่อประชากรแสนคน มีรายงานผู้เสียชีวิต 1 ราย อัตราผู้ป่วยตายนเท่ากับร้อยละ 0.72 อัตราส่วนเพศหญิงต่อเพศชาย 1:1.38 พบมากที่สุดในกลุ่มอายุ 5-9 ปี อัตราป่วย 5.76 ต่อประชากรแสนคน รองลงมาคือกลุ่มอายุ 0-4 ปี มีอัตราป่วย 4.84 และกลุ่มอายุ 10-14 ปี อัตราป่วย 4.70 ต่อประชากรแสนคน ลำดับดังรูปที่ 1

เปรียบเทียบจำนวนผู้ป่วยโรคไข้เลือดออกปี 2564 กับค่ามัธยฐาน 5 ปีย้อนหลัง (2559-2563) ไม่พบว่ามีแนวโน้มการเกิดโรค จำนวนผู้ป่วยต่ำกว่าค่ามัธยฐาน ดังรูปที่ 2

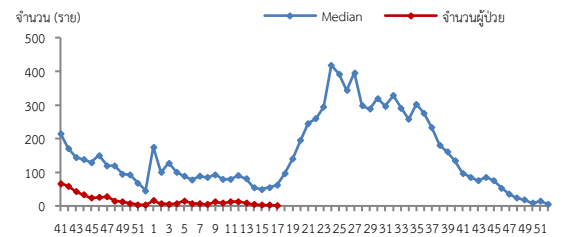
จังหวัดที่มีอัตราป่วยโรคไข้เลือดออกสูงสุดคือจังหวัดสุรินทร์ 3.86 ต่อประชากรแสนคน รองลงมาคือจังหวัดนครราชสีมา 2.68 ต่อประชากรแสนคน จังหวัดชัยภูมิ 0.53 ต่อประชากรแสนคน และจังหวัดบุรีรัมย์ 0.44 ต่อประชากรแสนคน รายละเอียดดังตารางที่ 1 เมื่อจำแนกอัตราป่วยโรคไข้เลือดออกในระดับอำเภอพบว่าอำเภอที่มีอัตราป่วยสูงสุดคือ อำเภอเขวาสินรินทร์ จังหวัดสุรินทร์ 25.70 ต่อประชากรแสนคน รองลงมาคือ อำเภอศีขรภูมิ จังหวัดสุรินทร์ 13.98 ต่อประชากรแสนคน และอำเภอขามสะแกแสง จังหวัดนครราชสีมา 13.86 ต่อประชากรแสนคน ตามลำดับ รายละเอียดดังตารางที่ 2

ข้อเสนอแนะ

1. ฝ้าระวังผู้ป่วยโดยเฉพาะเด็กเล็กในศูนย์เด็กเล็กและกลุ่มนักเรียน ถ้าพบผู้ป่วยจะต้องสอบสวนโรคเฉพาะรายทุกราย และดำเนินการควบคุมโรคตามมาตรการ 0 3 7
2. ควบคุมกำจัดขี้ลูกน้ำยุงลายไม่ให้เกินเกณฑ์มาตรฐานที่กำหนด (HI≤5, CI=0)
3. ประชาสัมพันธ์มาตรการ 3 เก็บป้องกัน 3 โรค และ 5ป 1ข ในการควบคุมโรคไข้เลือดออก
4. สร้างความเข้าใจและความตระหนักในการควบคุม ป้องกันโรคไข้เลือดออก “บ้านตนเอง ครอบครัวตนเอง คนในครอบครัวยังต้องเป็นผู้ดูแลกันเองเป็นอันดับแรก “หรือที่เรียกว่า “บ้านใครบ้านมัน”



รูปที่ 1 แผนภูมิแสดงอัตราป่วยโรคไข้เลือดออกต่อประชากรแสนคน จำแนกตามกลุ่มอายุ ปี 2564



รูปที่ 2 จำนวนผู้ป่วยโรคไข้เลือดออกจำแนกรายสัปดาห์เปรียบเทียบข้อมูลปี 2564 กับค่ามัธยฐาน 5 ปีย้อนหลัง (2559-2563)

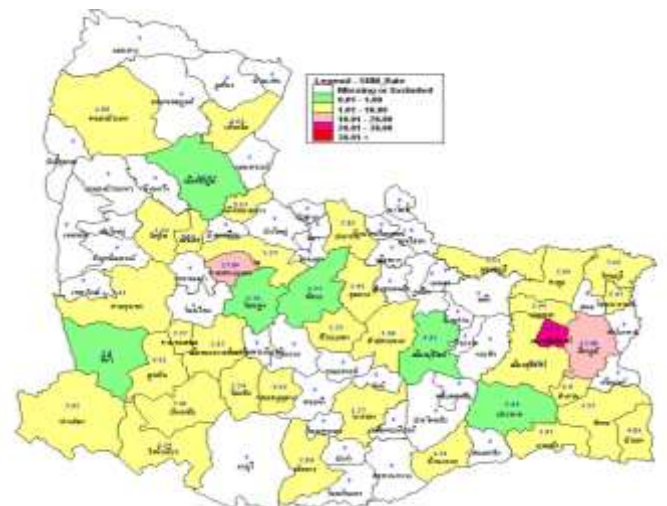
ตารางที่ 1 เปรียบเทียบผู้ป่วยโรคไข้เลือดออกปี 2564 และปี 2563 ช่วงเวลาเดียวกันแยกรายจังหวัด

จังหวัด	ปี 2564 (1 ม.ค.-1 พ.ค. 64)		ปี 2563 (1 ม.ค.-1 พ.ค. 63)		อัตราป่วยปี 64/63 (เท่า)
	Pt. (ราย)	อัตราป่วย*	Pt. (ราย)	อัตราป่วย*	
สุรินทร์	54	3.86	240	17.17	0.22
นครราชสีมา	71	2.68	940	35.57	0.08
ชัยภูมิ	6	0.53	491	43.11	0.01
บุรีรัมย์	7	0.44	231	14.50	0.03

หมายเหตุ * อัตราป่วยต่อประชากรแสนคน

ตารางที่ 2 อัตราป่วยโรคไข้เลือดออกสูงสุด 10 อันดับแรกในปี 2564 เขตสุขภาพที่ 9

อัตราป่วยสะสม 10 อันดับแรก ระหว่างวันที่ 1 ม.ค.-1 พ.ค. 2564				
ลำดับ	อำเภอ	จังหวัด	Pt. ราย	อัตราป่วย*
1	เขวาสินรินทร์	สุรินทร์	9	25.7
2	ศีขรภูมิ	สุรินทร์	19	13.98
3	ขามสะแกแสง	นครราชสีมา	6	13.86
4	แก้งสนามนาง	นครราชสีมา	3	8.07
5	โชคชัย	นครราชสีมา	6	7.34
6	หนองบุญมาก	นครราชสีมา	4	6.62
7	ลำดวน	สุรินทร์	2	6.4
8	สูงเนิน	นครราชสีมา	5	6.01
9	โนนนารายณ์	สุรินทร์	2	5.65
10	ชุมพลบุรี	สุรินทร์	4	5.57



รูปที่ 3 อัตราป่วยโรคไข้เลือดออก ปี 2564 จำแนกรายอำเภอในเขตสุขภาพที่ 9

โรคมือ เท้า ปาก ปี 2564 (วันที่ 2-8 พฤษภาคม 2564)

สถานการณ์โรคมือ เท้า ปาก ประเทศไทย

ตั้งแต่วันที่ 1 มกราคม -4 พฤษภาคม 2564 พบผู้ป่วย 14,266 ราย อัตราป่วย 21.48 ต่อประชากรแสนคน ไม่มีรายงานผู้เสียชีวิต อัตราส่วนเพศชายต่อเพศหญิง 1:0.81 พบมากที่สุดในกลุ่มอายุ 0-4 ปี ร้อยละ 86.11 รองลงมาคือ กลุ่มอายุ 5 ปี ร้อยละ 6.28 และกลุ่มอายุ 7-9 ปี ร้อยละ 3.15 ตามลำดับ ภาคที่มีอัตราป่วยสูงสุด คือ ภาคเหนือ 49.05 ต่อประชากรแสนคน รองลงมาคือภาคใต้ 28.91 ต่อประชากรแสนคนภาคตะวันออกเฉียงเหนือ 19.10 ต่อประชากรแสนคนและภาคกลาง 6.07 ต่อประชากรแสนคนตามลำดับ โดยจังหวัดที่มีอัตราป่วยสูงสุดในประเทศ คือ จังหวัดเชียงราย อัตราป่วย 148.20 ต่อประชากรแสนคน

สถานการณ์โรคมือ เท้า ปาก เขตสุขภาพที่ 9

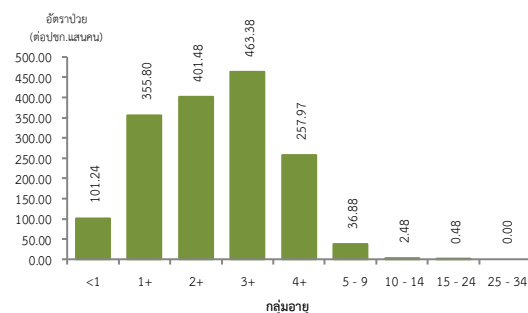
ตั้งแต่วันที่ 1 มกราคม- 1 พฤษภาคม 2564 พบผู้ป่วย 1,315 ราย อัตราป่วย 19.40 ต่อประชากรแสนคน ไม่มีรายงานผู้เสียชีวิต อัตราส่วนเพศชายต่อเพศหญิง 1:1.36 พบมากที่สุดในกลุ่มอายุ 3 ปี อัตราป่วย 463.38 ต่อประชากรแสนคน รองลงมาคือกลุ่มอายุ 2 ปี อัตราป่วย 401.48 ต่อประชากรแสนคน และกลุ่มอายุ 1 ปี อัตราป่วย 355.80 ต่อประชากรแสนคน ตามลำดับดังรูปที่ 1

เปรียบเทียบจำนวนผู้ป่วยโรคมือ เท้า ปาก ปี 2564 กับค่ามัธยฐาน 5 ปีย้อนหลัง(2559-2563) พบความผิดปกติของการเกิดโรคโดยมีจำนวนผู้ป่วยมากกว่าค่ามัธยฐาน 5 ปีย้อนหลังตั้งแต่สัปดาห์ที่ 5-15 ปี 2564 ดังรูปที่ 2

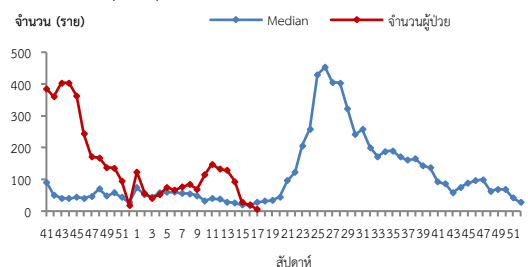
จังหวัดที่มีอัตราป่วยโรคมือ เท้า ปากสูงสุดคือจังหวัดนครราชสีมา 31.50 ต่อประชากรแสนคน รองลงมาคือจังหวัดชัยภูมิ 21.09 ต่อประชากรแสนคนจังหวัดบุรีรัมย์ 11.97 ต่อประชากรแสนคน และจังหวัดสุรินทร์ 3.58 ต่อประชากรแสนคนตามลำดับ รายละเอียดดังตารางที่ 1 เมื่อจำแนกอัตราป่วยโรคมือ เท้า ปาก ระดับอำเภอ พบว่า อำเภอที่มีอัตราป่วยสูงสุดคืออำเภอบ้านใหม่ไชยพจน์ จังหวัดบุรีรัมย์ 147.85 ต่อประชากรแสนคน รองลงมาคืออำเภอบึงขัง จังหวัดนครราชสีมา 94.62 ต่อประชากรแสนคน และอำเภอโชคชัย จังหวัดนครราชสีมา 88.09 ต่อประชากรแสนคน ตามลำดับ รายละเอียดดังตารางที่ 2

ข้อเสนอแนะ

1. ครูที่เลี้ยงคักรองนักเรียนทุกเขาก่อนเขาเรียนหากพบเด็กป่วยให้แจ้งผู้ปกครองรับเด็กไปพบแพทย์หรือเจ้าหน้าที่สาธารณสุขและแจ้งเจ้าหน้าที่สาธารณสุขที่รับผิดชอบเมื่อพบนักเรียนที่มีอาการสงสัยโรคมือเท้าปาก
2. สอนเด็กล้างมืออย่างถูกวิธีและจัดให้มีจุดล้างมือพร้อมสบู่หรือเจลล้างมือรวมถึงทำความสะอาดเครื่องนอนของเล่นและอุปกรณ์ที่ใช้สวบรวมเป็นประจำ
3. ผู้ปกครองควรหมั่นสังเกตอาการบุตรหลานอย่างใกล้ชิดหากมีอาการไข้ร่วมกับแผลในปากโดยอาจมีหรือไม่มีตุ่มน้ำที่มือหรือเท้าก็ได้บางรายอาจมีเฉพาะไขควรรีบพาไปพบแพทย์และให้หยุดเรียนจนกว่าจะหายเป็นปกติและไม่ควรคลุกคลีกับคนอื่นในครอบครัวหลีกเลี่ยงการพาบุตรหลานที่มีอาการป่วยไปในที่ชุมชน เช่น สนามเด็กเล่นบ้านบอลตลาด ห้างสรรพสินค้า เป็นต้น เพื่อลดการแพร่กระจายเชื้อและป้องกันการระบาดในชุมชน



รูปที่ 1 แผนภูมิแสดงอัตราป่วยโรคมือเท้าปากต่อประชากรแสนคน จำแนกตามกลุ่มอายุปี 2564



รูปที่ 2 จำนวนผู้ป่วยโรคมือเท้าปากจำแนกรายสัปดาห์เปรียบเทียบกับข้อมูลปี 2563 กับค่ามัธยฐาน 5 ปีย้อนหลัง (2559-2563)

ตารางที่ 1 เปรียบเทียบอัตราป่วยโรคมือเท้าปาก ปี 2564 และปี 2563 ช่วงเวลาเดียวกันแยกรายจังหวัด

จังหวัด	ปี 2564 (1ม.ค.-1 พ.ค.64)		ปี 2563 (1ม.ค.-1 พ.ค.63)		อัตราป่วย ปี 64/63 (เท่า)
	Pt. (ราย)	อัตรา ป่วย*	Pt. (ราย)	อัตรา ป่วย*	
นครราชสีมา	834	31.50	109	4.12	7.64
ชัยภูมิ	240	21.09	45	3.95	5.34
บุรีรัมย์	191	11.97	48	3.01	3.98
สุรินทร์	50	3.58	75	5.37	0.67

หมายเหตุ * อัตราป่วยต่อประชากรแสนคน

ตารางที่ 2 อัตราป่วยโรคมือเท้าปากสูงที่สุด 10 อันดับแรกในปี 2564เขตสุขภาพที่ 9

อัตราป่วยสะสม 10 อันดับแรก ระหว่างวันที่ 1 ม.ค.-1 พ.ค. 2564				
ลำดับ	อำเภอ	จังหวัด	Pt. ราย	อัตราป่วย*
1	บ้านใหม่ไชยพจน์	บุรีรัมย์	40	147.85
2	บึงขัง	นครราชสีมา	111	94.62
3	โชคชัย	นครราชสีมา	72	88.09
4	หนองบุญมาก	นครราชสีมา	50	82.69
5	หนองบัวระเหว	ชัยภูมิ	25	65.33
6	วังน้ำเขียว	นครราชสีมา	28	63.21
7	เนินสง่า	ชัยภูมิ	16	61.51
8	เสิงสาง	นครราชสีมา	42	59.6
9	เมือง	นครราชสีมา	224	48.92
10	จักราช	นครราชสีมา	34	47.69



รูปที่ 3 อัตราป่วยโรคมือเท้าปาก ปี 2564 จำแนกรายอำเภอในเขตสุขภาพที่ 9

โรคไข้หวัดใหญ่ ปี 2564 (วันที่ 2-8 พฤษภาคม 2564)

สถานการณ์โรคไข้หวัดใหญ่ประเทศไทย

ตั้งแต่วันที่ 1 มกราคม – 3 พฤษภาคม 2564 มีผู้ป่วย 6,545 ราย อัตราป่วย 9.85 ต่อประชากรแสนคน ไม่มีรายงานผู้เสียชีวิต อัตราส่วนเพศชายต่อเพศหญิง 1:1.05 พบมากที่สุดในกลุ่มอายุ 0-4 ปี ร้อยละ 44.74 รองลงมาคือกลุ่มอายุ 25-34 ปีร้อยละ 8.69 และกลุ่มอายุ 15-24 ปี ร้อยละ 8.48 ตามลำดับ ภาคที่มีอัตราป่วยสูงสุดคือ ภาคเหนือ 17.76 ต่อประชากรแสนคน รองลงมา คือ ภาคใต้ 11.01 ต่อประชากรแสนคน ภาคตะวันออกเฉียงเหนือ 10.86 ต่อประชากรแสนคน และภาคกลาง 4.21 ต่อประชากรแสนคนตามลำดับ โดยจังหวัดที่มีอัตราป่วยสูงสุดในประเทศ คือ จังหวัดอุบลราชธานี อัตราป่วย 40.65 ต่อประชากรแสนคน

สถานการณ์โรคไข้หวัดใหญ่เขตสุขภาพที่ 9

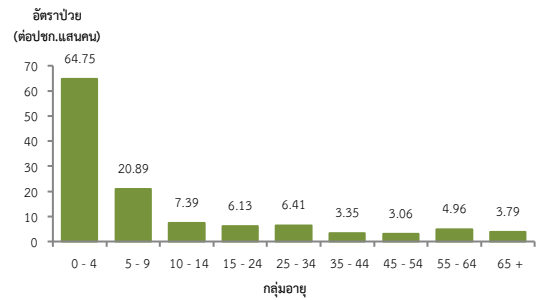
ตั้งแต่วันที่ 1 มกราคม-1 พฤษภาคม 2564 พบผู้ป่วย 614 ราย อัตราป่วย 9.06 ต่อประชากรแสนคน ไม่มีรายงานผู้เสียชีวิต อัตราส่วนเพศชายต่อเพศหญิง 1:1.07 พบมากที่สุดในกลุ่มอายุ 0-4 ปี อัตราป่วย 64.75 ต่อประชากรแสนคน รองลงมา คือ กลุ่มอายุ 5-9 ปี อัตราป่วย 20.89 ต่อประชากรแสนคนและกลุ่มอายุ 10-14 ปีอัตราป่วย 7.39 ต่อประชากรแสนคนตามลำดับดังรูปที่ 1

เปรียบเทียบผู้ป่วยโรคไข้หวัดใหญ่ปี 2564 กับค่ามัธยฐาน 5 ปีย้อนหลัง (2559-2563) ไม่พบมีความผิดปกติของการเกิดโรคเนื่องจากจำนวนผู้ป่วยต่ำกว่าค่ามัธยฐาน 5 ปีย้อนหลังต่อเนื่องตั้งแต่ปี 2563 ดังรูปที่ 2 และพบว่าส่วนใหญ่มีค่าสัดส่วน ILI ต่ำกว่าร้อยละ 5ทุกจังหวัด ดังรูปที่ 3

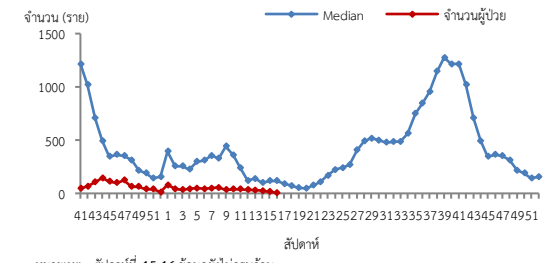
จังหวัดที่มีอัตราป่วยโรคไข้หวัดใหญ่สูงสุดคือ จังหวัดบุรีรัมย์ 16.61 ต่อประชากรแสนคน รองลงมาคือ จังหวัดนครราชสีมา 7.36 ต่อประชากรแสนคน จังหวัดสุรินทร์ 6.87 ต่อประชากรแสนคน และจังหวัดชัยภูมิ 5.10 ต่อประชากรแสนคน ตามลำดับ รายละเอียดดังตารางที่ 1 เมื่อจำแนกอัตราป่วยโรคไข้หวัดใหญ่ระดับอำเภอ พบว่าอำเภอที่มีอัตราป่วยสูงสุดคือ อำเภอบัวเชด จังหวัดสุรินทร์ 94.76 ต่อประชากรแสนคน รองลงมาคืออำเภอพุทไธสง จังหวัดบุรีรัมย์ 83.66 ต่อประชากรแสนคน และอำเภอเสิงสาง จังหวัดนครราชสีมา 72.37 ต่อประชากรแสนคน ตามลำดับ รายละเอียดดังตารางที่ 2

ข้อเสนอแนะ

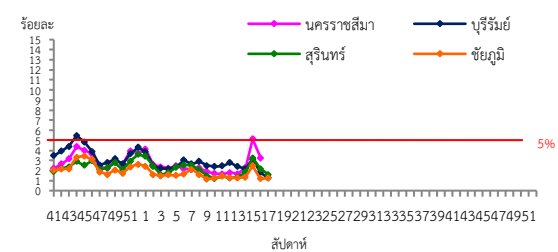
1. โรคไข้หวัดใหญ่เป็นโรคที่มีวิธีการป้องกันและวิธีการรักษาที่มีประสิทธิภาพ แต่ต้องเฝ้าระวังในกลุ่มผู้สูงอายุอย่างเข้มข้นเนื่องจากเป็นกลุ่มที่มีอัตราป่วยต่ำแต่มีอัตราป่วยตายสูง ส่วนใหญ่อยู่ในกลุ่มผู้สูงอายุที่มีโรคประจำตัวด้วยโรคเรื้อรังซึ่งไม่ได้รับวัคซีนป้องกันโรคไข้หวัดใหญ่
2. เฝ้าระวังผู้ป่วยที่มีอาการ ILI โดยเฉพาะกลุ่มผู้สูงอายุ ถ้าพบผู้ป่วยที่มีอาการเข้าได้กับโรคไข้หวัดใหญ่ต้องตรวจทางห้องปฏิบัติการด้วยRapid test และให้ยา Oseltamivir
3. ในสถานที่ที่มีคนอยู่หนาแน่นและแออัด เช่น เรือนจำ ค่ายทหาร โรงเรียน การเข้าค่ายพักแรม ควรมีการคัดกรองผู้ที่มีอาการคล้ายไข้หวัดใหญ่ หากพบผู้ป่วยต้องมีการแยกผู้ป่วย โดยให้แยกห้องนอนหรือหยุดเรียนหยุดงาน
4. เมื่อมีผู้ป่วยโรคไข้หวัดใหญ่จะต้องดำเนินการสอบสวนโรคเฉพาะรายทุกราย และค้นหาผู้ป่วยเพิ่มเติมในพื้นที่



รูปที่ 1 แผนภูมิแสดงอัตราป่วยโรคไข้หวัดใหญ่ต่อประชากรแสนคน จำแนกตามกลุ่มอายุ ปี 2564



รูปที่ 2 จำนวนผู้ป่วยโรคไข้หวัดใหญ่จำนวนรายสัปดาห์เปรียบเทียบกับข้อมูลปี 2564 กับค่ามัธยฐาน 5 ปี ย้อนหลัง (2559 - 2563)



รูปที่ 3 สัดส่วน ILI ต่อผู้ป่วยนอก แยกรายจังหวัด ในเขตสุขภาพที่ 9 นครราชสีมา ปี 2564

ที่มา : ระบบเฝ้าระวังโรคทางระบาดวิทยาของกลุ่มอาการคล้ายไข้หวัดใหญ่ กองระบาดวิทยา กรมควบคุมโรค ข้อมูล ณ วันที่ 29 เม.ย. 2564

ตารางที่ 1 เปรียบเทียบอัตราป่วยโรคไข้หวัดใหญ่ปี 2564และปี 2563 ช่วงเวลาเดียวกันแยกรายจังหวัด

จังหวัด	ปี 2564 (1 ม.ค.- 1 พ.ค. 64)		ปี 2563 (1 ม.ค.-1 พ.ค. 63)		อัตราป่วย 64/63 (เท่า)
	Pt. (ราย)	อัตราป่วย*	Pt. (ราย)	อัตราป่วย*	
บุรีรัมย์	265	16.61	2,132	133.80	0.12
สุรินทร์	96	6.87	815	58.32	0.12
นครราชสีมา	195	7.36	6,355	240.46	0.03
ชัยภูมิ	58	5.10	1,748	153.46	0.03

หมายเหตุ * อัตราป่วยต่อประชากรแสนคน

ตารางที่ 2 อัตราป่วยโรคไข้หวัดใหญ่สูงสุด 10 อันดับแรกในปี 2564 เขตสุขภาพที่ 9

อัตราป่วยสะสม 10 อันดับแรก ระหว่างวันที่ 1 ม.ค.- 1 พ.ค. 2564				
ลำดับ	อำเภอ	จังหวัด	Pt. ราย	อัตราป่วย*
1	บัวเชด	สุรินทร์	39	94.76
2	พุทไธสง	บุรีรัมย์	39	83.66
3	เสิงสาง	นครราชสีมา	51	72.37
4	ละหานทราย	บุรีรัมย์	41	56.01
5	ลำปลายมาศ	บุรีรัมย์	66	49.13
6	หนองกี่	บุรีรัมย์	28	39.94
7	กระสัง	บุรีรัมย์	34	32.34
8	ศีขรภูมิ	สุรินทร์	38	27.96
9	แคนดง	บุรีรัมย์	7	21.23
10	โนนสุวรรณ	บุรีรัมย์	5	19.98



รูปที่ 4 อัตราป่วยโรคไข้หวัดใหญ่ ปี 2564 จำแนกรายอำเภอในเขตสุขภาพที่ 9

โรคปอดบวม ปี 2564 (วันที่ 2-8 พฤษภาคม 2564)

สถานการณ์โรคปอดบวมประเทศไทย

ตั้งแต่วันที่ 1 มกราคม - 3 พฤษภาคม 2564 พบผู้ป่วย 52,485 ราย อัตราป่วย 79.03 ต่อประชากรแสนคน มีรายงานผู้เสียชีวิต 51 ราย อัตราตาย 0.08 ต่อประชากรแสนคน อัตราส่วนเพศชายต่อเพศหญิง 1:0.72 พบมากที่สุดในกลุ่มอายุ 65 ปีขึ้นไป ร้อยละ 39.28 รองลงมาคือ กลุ่มอายุ 0-4 ปี ร้อยละ 25.72 และกลุ่มอายุ 55-64 ปี ร้อยละ 12.87 ตามลำดับ ภาคที่มีอัตราป่วยสูงสุดคือภาคตะวันออกเฉียงเหนือ 108.66 ต่อประชากรแสนคน รองลงมาคือภาคเหนือ 96.47 ต่อประชากรแสนคน ภาคใต้ 87.32 ต่อประชากรแสนคน และภาคกลาง 37.76 ต่อประชากรแสนคนตามลำดับ โดยจังหวัดที่มีอัตราป่วยสูงสุดในประเทศ คือ จังหวัดอุบลราชธานีอัตราป่วย 206.13 ต่อประชากรแสนคน

สถานการณ์โรคปอดบวมเขตสุขภาพที่ 9

ตั้งแต่วันที่ 1 มกราคม - 1 พฤษภาคม 2564 พบผู้ป่วย 5,907 ราย อัตราป่วย 87.14 ต่อประชากรแสนคน ไม่มีรายงานผู้เสียชีวิต อัตราส่วนเพศหญิงต่อเพศชาย 1:1.30 พบมากที่สุดในกลุ่มอายุ 0-4 ปี อัตราป่วย 337.19 ต่อประชากรแสนคน รองลงมาคือกลุ่มอายุ 65 ปีขึ้นไป อัตราป่วย 330.12 ต่อประชากรแสนคนและกลุ่มอายุ 55-64 ปีอัตราป่วย 104.33 ต่อประชากรแสนคน ตามลำดับดังรูปที่ 1

เปรียบเทียบจำนวนผู้ป่วยโรคปอดบวมปี 2564 กับค่ามัธยฐาน 5 ปีย้อนหลัง (2559-2563) ไม่พบความผิดปกติของการเกิดโรค โดยมีจำนวนผู้ป่วยน้อยกว่าค่ามัธยฐาน 5 ปีย้อนหลังดังรูปที่ 2

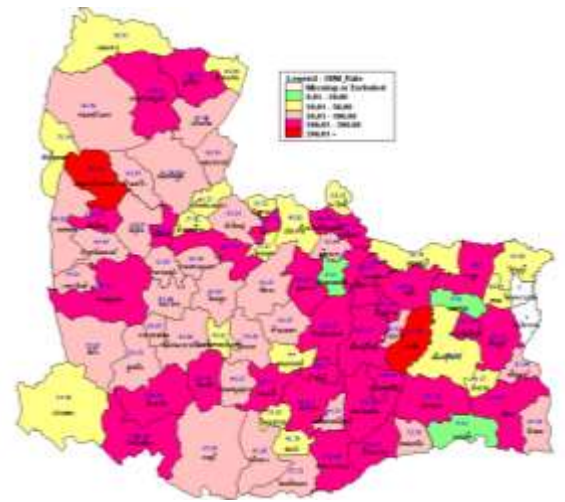
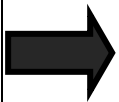
จังหวัดที่มีอัตราป่วยโรคปอดบวมสูงสุดคือ จังหวัดบุรีรัมย์ 124.68 ต่อประชากรแสนคน รองลงมาคือ จังหวัดชัยภูมิ 92.70 ต่อประชากรแสนคน จังหวัดนครราชสีมา 71.27 ต่อประชากรแสนคน และจังหวัดสุรินทร์ 69.85 ต่อประชากรแสนคน ตามลำดับ รายละเอียดดังตารางที่ 1 เมื่อจำแนกอัตราป่วยโรคปอดบวมในระดับอำเภอพบว่า อำเภอที่มีอัตราป่วยสูงสุดคือ อำเภอหนองบัวระเหว จังหวัดชัยภูมิ 339.74 ต่อประชากรแสนคน รองลงมาคือ อำเภอกระสัง จังหวัดบุรีรัมย์ 235.88 ต่อประชากรแสนคน และอำเภอขำนิ จังหวัดบุรีรัมย์ 188.80 ต่อประชากรแสนคน ตามลำดับ รายละเอียดดังตารางที่ 2

ข้อเสนอแนะ

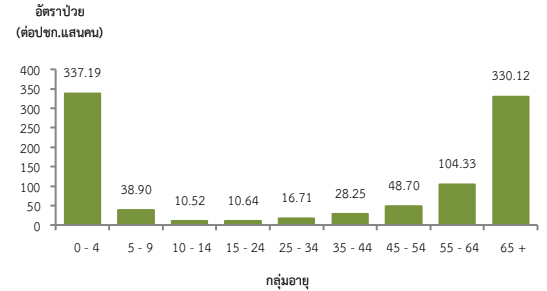
1. ผู้ป่วยที่เป็นโรคปอดบวมจากไข้หวัดใหญ่ควรให้ยาต้านเชื้อไวรัส
2. หลังจากผู้ป่วยได้รับการวินิจฉัยสาเหตุจากเชื้อแบคทีเรียควรรักษาด้วยยาปฏิชีวนะอย่างรวดเร็วที่สุด
3. ฉีดวัคซีนป้องกันโรคในกลุ่มเสี่ยงคือ เด็กเล็ก ผู้ที่มีอายุ 65 ปีขึ้นไป และผู้ที่มีภาวะภูมิคุ้มกันต่ำหรือมีโรคประจำตัวบางอย่าง การฉีดวัคซีนที่ส่งผลในการลดอัตราการเกิดโรคปอดบวมจากการติดเชื้อได้แก่ วัคซีนป้องกันไข้หวัดใหญ่ และวัคซีนป้องกันโรคปอดอักเสบ

ตารางที่ 2 อัตราป่วยโรคปอดบวมสูงสุด 10 อันดับแรกในปี 2564เขตสุขภาพที่ 9

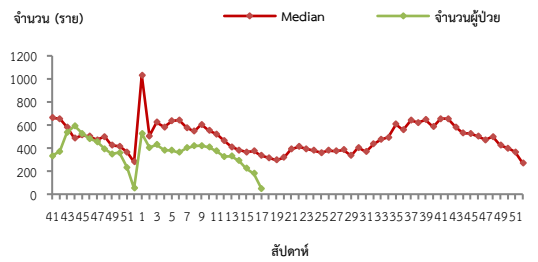
อัตราป่วยสะสม 10 อันดับแรก ระหว่างวันที่ 1ม.ค.-1 พ.ค. 2564				
ลำดับ	อำเภอ	จังหวัด	Pt.ราย	อัตราป่วย*
1	หนองบัวระเหว	ชัยภูมิ	130	339.74
2	กระสัง	บุรีรัมย์	248	235.88
3	ขำนิ	บุรีรัมย์	66	188.8
4	พลับพลาชัย	บุรีรัมย์	81	182.47
5	เขวาสินรินทร์	สุรินทร์	62	177.04
6	เนินสง่า	ชัยภูมิ	46	176.83
7	ประโคนชัย	บุรีรัมย์	235	172.82
8	พุทไธสง	บุรีรัมย์	78	167.32
9	บ้านกรวด	บุรีรัมย์	119	156.03
10	ละหานทราย	บุรีรัมย์	112	152.99



รูปที่ 3 อัตราป่วยโรคปอดบวมปี 2564จำแนกรายอำเภอในเขตสุขภาพที่9



รูปที่ 1 แผนภูมิแสดงอัตราป่วยโรคปอดบวมต่อประชากรแสนคนจำแนกตามกลุ่มอายุ ปี 2564



หมายเหตุ : สัปดาห์ที่ 16-17 ข้อมูลยังไม่ครบถ้วน

รูปที่ 2 จำนวนผู้ป่วยโรคปอดบวมจำแนกรายสัปดาห์เปรียบเทียบกับข้อมูลปี 2564 กับค่ามัธยฐาน 5 ปี ย้อนหลัง (2559-2563)

ตารางที่ 1 เปรียบเทียบอัตราป่วยโรคปอดบวมปี 2564 และปี 2563 ช่วงเวลาเดียวกันแยกรายจังหวัด

จังหวัด	ปี 2564 (1 ม.ค.-1 พ.ค.64)		ปี 2563 (1 ม.ค.-1พ.ค.63)		อัตราป่วย ปี 64/63 (เท่า)
	Pt. (ราย)	อัตรา ป่วย*	Pt. (ราย)	อัตรา ป่วย*	
บุรีรัมย์	1,989	124.68	2,913	182.82	0.68
ชัยภูมิ	1,055	92.70	1,953	171.46	0.54
สุรินทร์	976	69.85	1,403	100.39	0.70
นครราชสีมา	1,887	71.27	2,700	102.16	0.70

หมายเหตุ * อัตราป่วยต่อประชากรแสนคน

โรคไข้หัด ปี 2564 (วันที่ 2-8 พฤษภาคม 2564)

สถานการณ์โรคไข้หัดในประเทศไทย

ตั้งแต่วันที่ 1 มกราคม – 28 เมษายน 2564 พบผู้ป่วยโรคไข้หัด 123 ราย อัตราป่วย 0.19 ต่อประชากรแสนคน เสียชีวิต 9 ราย อัตราป่วยตาย 0.01 ต่อแสนประชากร อัตราส่วนเพศชายต่อเพศหญิง 1:0.35 พบมากที่สุดในกลุ่มอายุ 65 ปีขึ้นไปร้อยละ 35.77 รองลงมาคือกลุ่มอายุ 55-64 ปี ร้อยละ 31.71 และกลุ่มอายุ 45-54 ปี ร้อยละ 19.51 ตามลำดับภาคที่มีอัตราป่วยสูงสุด คือ ภาคเหนือ 0.66 ต่อประชากรแสนคน รองลงมาคือภาคตะวันออกเฉียงเหนือ 0.15 ต่อประชากรแสนคนภาคกลาง 0.04 ต่อประชากรแสน และภาคใต้ 0.00 ต่อประชากรแสนคนตามลำดับ โดยจังหวัดที่มีอัตราป่วยสูงสุดในประเทศคือ จังหวัดลำปาง อัตราป่วย 3.10 ต่อประชากรแสนคน

สถานการณ์โรคไข้หัดเขตสุขภาพที่ 9

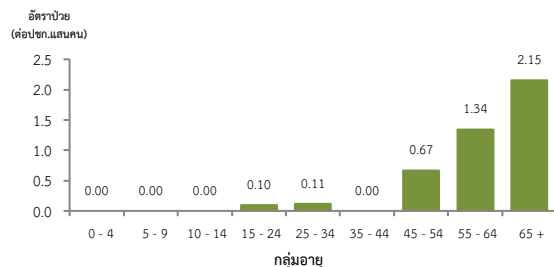
ตั้งแต่วันที่ 1 มกราคม-1 พฤษภาคม 2564 พบผู้ป่วย 36 ราย อัตราป่วย 0.53 ต่อประชากรแสนคน มีรายงานผู้เสียชีวิต 4 ราย อัตราป่วยตายเท่ากับร้อยละ 11.11 อัตราส่วนเพศหญิงต่อเพศชาย 1:2 พบมากที่สุดในกลุ่มอายุมากกว่า 65 ปี อัตราป่วย 2.15 ต่อประชากรแสนคน รองลงมาคือกลุ่มอายุ 55-64 ปี อัตราป่วย 1.34 ต่อประชากรแสนคน และกลุ่มอายุ 45-55 ปี อัตราป่วย 0.67 ต่อประชากรแสนคน ตามลำดับดังรูปที่ 1

เปรียบเทียบจำนวนผู้ป่วยโรคไข้หัดปี 2564 กับค่ามัธยฐาน 5 ปีย้อนหลัง (2559-2563)พบว่ามีความผิดปกติของการเกิดโรค จำนวนผู้ป่วยมากกว่าค่ามัธยฐาน ในสัปดาห์ที่ 7-8 และพบผู้ป่วยสูงในสัปดาห์ที่13 ซึ่งมีการระบาดในงานบวช ดังรูปที่ 2

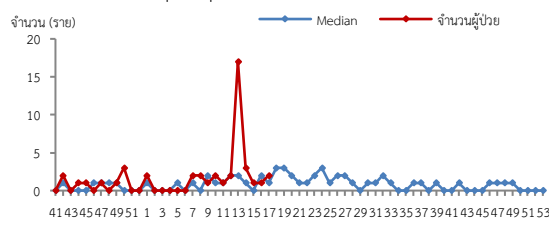
จังหวัดที่มีอัตราป่วยโรคไข้หัดสูงสุดคือจังหวัดนครราชสีมา 1.10 ต่อประชากรแสนคน รองลงมาคือจังหวัดชัยภูมิ 0.62 ต่อประชากรแสนคนรายละเอียดดังตารางที่ 1 เมื่อจำแนกอัตราป่วยโรคไข้หัดในระดับอำเภอพบว่าอำเภอที่มีอัตราป่วยสูงสุดคือ อำเภอด่านขุนทด จังหวัดนครราชสีมา 10.90 ต่อประชากรแสนคน รองลงมาคือ อำเภอเนินสง่า จังหวัดชัยภูมิ 7.69 ต่อประชากรแสนคน และอำเภอแก้งสนามนาง จังหวัดนครราชสีมา 5.38 ต่อประชากรแสนคนตามลำดับ รายละเอียดดังตารางที่ 2

ข้อเสนอแนะ

1. สื่อสารความเสี่ยงโรคไข้หัดให้ประชาชนรับทราบ เพื่อให้มีการปรับพฤติกรรมบริโภคเนื้อหมูที่ปรุงสุก ไม่ควรรับประทานเนื้อดิบรวมทั้งการดื่มสุรา
2. ประชาชนควรเลือกซื้อเนื้อหมูจากแหล่งที่มีมาตรฐาน เชื่อถือได้ ไม่ควรซื้อจากแหล่งที่ไม่ทราบที่มาของหมู
3. ให้ความรู้ด้านสุขอนามัยแก่ผู้ชำแหละหมู พัฒนามาตรฐานของฟาร์มหมู โรงฆ่าสัตว์ เชียงหมู ให้ความความปลอดภัยต่อผู้บริโภค



รูปที่ 1 แผนภูมิแสดงอัตราป่วยโรคไข้หัดต่อประชากรแสนคน จำแนกตามกลุ่มอายุ ปี 2564



รูปที่ 2 จำนวนผู้ป่วยโรคไข้หัดจำนวนรายสัปดาห์เปรียบเทียบกับข้อมูลปี 2564 กับค่ามัธยฐาน 5 ปี ย้อนหลัง (2559-2563)

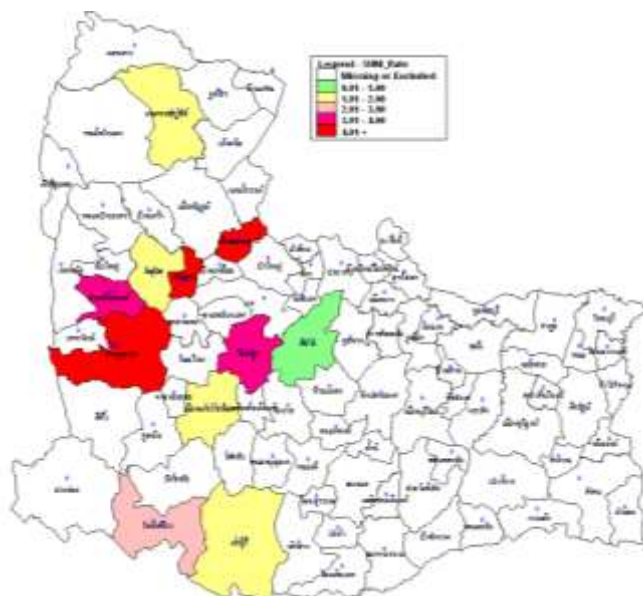
ตารางที่ 1 เปรียบเทียบผู้ป่วยโรคไข้หัดปี 2564 และปี 2563 ช่วงเวลาเดียวกันแยกรายจังหวัด

จังหวัด	ปี 2564 (1 ม.ค.-1 พ.ค. 64)		ปี 2563 (1 ม.ค.-1 พ.ค. 63)		อัตราป่วยปี 64/63 (เท่า)
	Pt. (ราย)	อัตรา ป่วย*	Pt. (ราย)	อัตรา ป่วย*	
นครราชสีมา	29	1.10	11	0.42	2.62
ชัยภูมิ	7	0.62	2	0.18	3.44
บุรีรัมย์	0	0.00	0	0.00	0.00
สุรินทร์	0	0.00	1	0.07	0.00

หมายเหตุ * อัตราป่วยต่อประชากรแสนคน

ตารางที่ 2 อัตราป่วยโรคไข้หัดสูงสุด 10 อันดับแรกในปี 2564 เขตสุขภาพที่ 9

อัตราป่วยสะสม 10 อันดับแรก ระหว่างวันที่ 1 ม.ค.-1 พ.ค.2564				
ลำดับ	อำเภอ	จังหวัด	Pt.ราย	อัตราป่วย*
1	ด่านขุนทด	นครราชสีมา	14	10.9
2	เนินสง่า	ชัยภูมิ	2	7.69
3	แก้งสนามนาง	นครราชสีมา	2	5.38
4	บ้านหินจรนงค์	ชัยภูมิ	2	3.7
5	โนนสูง	นครราชสีมา	4	3.15
6	วังน้ำเขียว	นครราชสีมา	1	2.26
7	เกษตรสมบูรณ์	ชัยภูมิ	2	1.79
8	จัตุรัส	ชัยภูมิ	1	1.32
9	เมือง	นครราชสีมา	6	1.31
10	ครบุรี	นครราชสีมา	1	1.04



รูปที่ 3 อัตราป่วยโรคไข้หัด ปี 2564 จำแนกรายอำเภอในเขตสุขภาพที่ 9