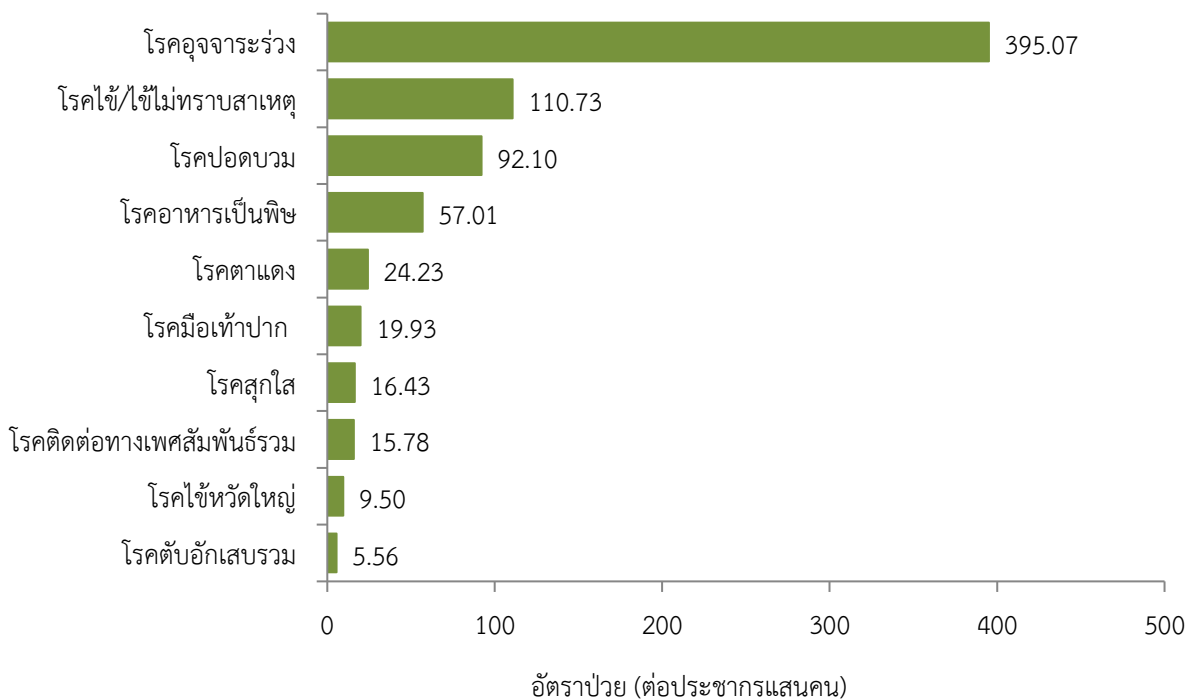


สถานการณ์โรคสำคัญที่เฝ้าระวังทางระบาดวิทยาในพื้นที่เขตสุขภาพที่ 9 สัปดาห์ที่ 19 ปี พ.ศ. 2564 (วันที่ 9-15 พฤษภาคม 2564)

การวิเคราะห์สถานการณ์ใช้ข้อมูลสะสมตั้งแต่สัปดาห์ที่ 1-18 (วันที่ 1 มกราคม – 8 พฤษภาคม 2564) เขตสุขภาพที่ 9 ได้รับรายงานผู้ป่วยในระบบเฝ้าระวัง 506 จากเครือข่าย 4 จังหวัด (นครราชสีมา ชัยภูมิ สุรินทร์ และบุรีรัมย์) มีรายงานผู้เสียชีวิต 5 ราย คือโรคไข้เลือดออก (จังหวัดนครราชสีมา 1 ราย) และโรคสเตรปโตคอคคัสซูอิส (จังหวัดนครราชสีมา 4 ราย)

10 อันดับโรคที่มีอัตราป่วยต่อประชากรแสนคนสูงสุด

10 อันดับโรคที่มีอัตราป่วยต่อประชากรแสนคนสูงสุด คือ โรคอุจจาระร่วง 395.07 ต่อประชากรแสนคน โรคไข้/ไข้ไม่ทราบสาเหตุ 110.73 ต่อประชากรแสนคน โรคปอดบวม 92.10 ต่อประชากรแสนคน โรคอาหารเป็นพิษ 57.01 ต่อประชากรแสนคน โรคตาแดง 24.23 ต่อประชากรแสนคน โรคมือเท้าปาก 19.93 ต่อประชากรแสนคน โรคสุกใส 16.43 ต่อประชากรแสนคน โรคติดต่อทางเพศสัมพันธ์รวม 15.78 ต่อประชากรแสนคน โรคไข้หวัดใหญ่ 9.50 ต่อประชากรแสนคน และโรคตับอักเสบรวม 5.56 ต่อประชากรแสนคน ตามลำดับ ดังรูปที่ 1



รูปที่ 1 10 อันดับโรคที่มีอัตราป่วยต่อประชากรแสนคนสูงสุดในพื้นที่เขตสุขภาพที่ 9
ที่มา: รายงาน 506 สำนักงานสาธารณสุขจังหวัดในพื้นที่ข้อมูล ณ วันที่ 14 พฤษภาคม 2564

โรคที่เป็นปัญหาทางสาธารณสุขในพื้นที่เขตสุขภาพที่ 9 มีดังนี้

โรคไข้เลือดออกปี 2564 (วันที่ 9-15 พฤษภาคม 2564)

สถานการณ์โรคไข้เลือดออกประเทศไทย

ตั้งแต่วันที่ 1 มกราคม – 9 พฤษภาคม 2564 พบผู้ป่วยโรคไข้เลือดออก 2,701 ราย อัตราป่วย 4.07 ต่อประชากรแสนคน เสียชีวิต 2 ราย อัตราส่วนเพศชายต่อเพศหญิง 1:0.89 พบมากที่สุดในกลุ่มอายุ 15-24 ปี ร้อยละ 21.73 รองลงมาคือกลุ่มอายุ 10-14 ปี ร้อยละ 15.62 และกลุ่มอายุ 25-34 ปี ร้อยละ 15.36 ตามลำดับ ภาคที่มีอัตราป่วยสูงสุด คือ ภาคกลาง 7.16 ต่อประชากรแสนคน รองลงมาคือ ภาคเหนือ 3.85 ต่อประชากรแสนคน ภาคใต้ 2.92 ต่อประชากรแสนคน และภาคตะวันออกเฉียงเหนือ 1.47 ต่อประชากรแสนคน ตามลำดับ โดยจังหวัดที่มีอัตราป่วยสูงสุดในประเทศคือ กรุงเทพมหานคร อัตราป่วย 14.34 ต่อประชากรแสนคน

สถานการณ์โรคไข้เลือดออกเขตสุขภาพที่ 9

ตั้งแต่วันที่ 1 มกราคม – 8 พฤษภาคม 2564 พบผู้ป่วย 153 ราย อัตราป่วย 2.26 ต่อประชากรแสนคน มีรายงานผู้เสียชีวิต 1 ราย อัตราผู้ป่วยตายเท่ากับร้อยละ 0.65 อัตราส่วนเพศหญิงต่อเพศชาย 1:1.39 พบมากที่สุดในกลุ่มอายุ 5-9 ปี อัตราป่วย 5.76 ต่อประชากรแสนคน รองลงมาคือ กลุ่มอายุ 10-14 ปี อัตราป่วย 5.15 ต่อประชากรแสนคน และกลุ่มอายุ 0-4 ปี มีอัตราป่วย 4.84 ลำดับ ดังรูปที่ 1

เปรียบเทียบจำนวนผู้ป่วยโรคไข้เลือดออกปี 2564 กับค่ามัธยฐาน 5 ปีย้อนหลัง (2559-2563) ไม่พบว่ามีแนวโน้มการเกิดโรค จำนวนผู้ป่วยต่ำกว่าค่ามัธยฐาน ดังรูปที่ 2

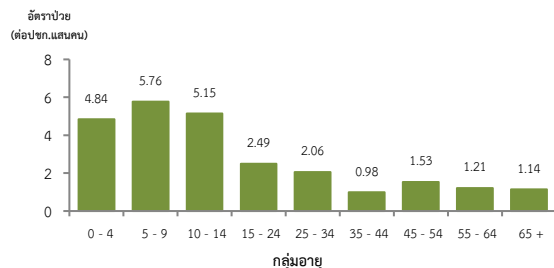
จังหวัดที่มีอัตราป่วยโรคไข้เลือดออกสูงสุดคือจังหวัดสุรินทร์ 3.94 ต่อประชากรแสนคน รองลงมาคือ จังหวัดนครราชสีมา 3.14 ต่อประชากรแสนคน จังหวัดชัยภูมิ 0.70 ต่อประชากรแสนคน และจังหวัดบุรีรัมย์ 0.44 ต่อประชากรแสนคน รายละเอียดดังตารางที่ 1 เมื่อจำแนกอัตราป่วยโรคไข้เลือดออกในระดับอำเภอพบว่าอำเภอที่มีอัตราป่วยสูงสุดคือ อำเภอเขวาสินรินทร์ จังหวัดสุรินทร์ 26.15 ต่อประชากรแสนคน รองลงมาคือ อำเภอศีขรภูมิ จังหวัดสุรินทร์ 14.08 ต่อประชากรแสนคน และอำเภอขามสะแกแสง จังหวัดนครราชสีมา 13.95 ต่อประชากรแสนคน ตามลำดับ รายละเอียดดังตารางที่ 2

ข้อเสนอแนะ

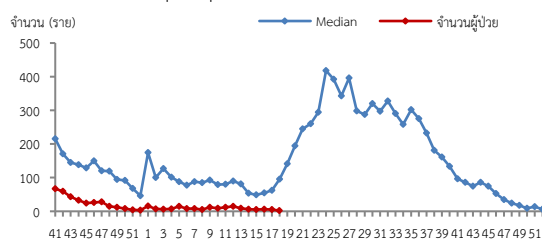
1. ฝ้าระวังผู้ป่วยโดยเฉพาะเด็กเล็กในศูนย์เด็กเล็กและกลุ่มนักเรียน ถ้าพบผู้ป่วยจะต้องสอบสวนโรคเฉพาะรายทุกราย และดำเนินการควบคุมโรคตามมาตรการ 0 3 7
2. ควบคุมค่าดัชนีลูกน้ำยุงลายไม่ให้เกินเกณฑ์มาตรฐานที่กำหนด (HI≤5, CI=0)
3. ประชาสัมพันธ์มาตรการ 3 เก็บป้องกัน 3 โรค และ 5ป 1ข ในการควบคุมโรคไข้เลือดออก
4. สร้างความเข้าใจและความตระหนักในการควบคุม ป้องกันโรคไข้เลือดออก “บ้านตนเอง ครอบครัวตนเอง คนในครอบครัวต้องเป็นผู้ดูแลกันเองเป็นอันดับแรก “หรือที่เรียกว่า “บ้านใครบ้านมัน”

ตารางที่ 2 อัตราป่วยโรคไข้เลือดออกสูงสุด 10 อันดับแรกในปี 2564 เขตสุขภาพที่ 9

อัตราป่วยสะสม 10 อันดับแรก ระหว่างวันที่ 1 ม.ค. - 8 พ.ค. 2564				
ลำดับ	อำเภอ	จังหวัด	Pt. ราย	อัตราป่วย*
1	เขวาสินรินทร์	สุรินทร์	9	26.15
2	ศีขรภูมิ	สุรินทร์	19	14.08
3	ขามสะแกแสง	นครราชสีมา	6	13.95
4	สูงเนิน	นครราชสีมา	9	10.61
5	ลำตะของ	สุรินทร์	3	9.63
6	โชคชัย	นครราชสีมา	7	8.40
7	แก้งสนามนาง	นครราชสีมา	3	8.14
8	เนินสง่า	ชัยภูมิ	2	7.70
9	หนองบุญมาก	นครราชสีมา	4	6.58
10	โนนนารายณ์	สุรินทร์	2	5.72



รูปที่ 1 แผนภูมิแสดงอัตราป่วยโรคไข้เลือดออกต่อประชากรแสนคน จำแนกตามกลุ่มอายุ ปี 2564



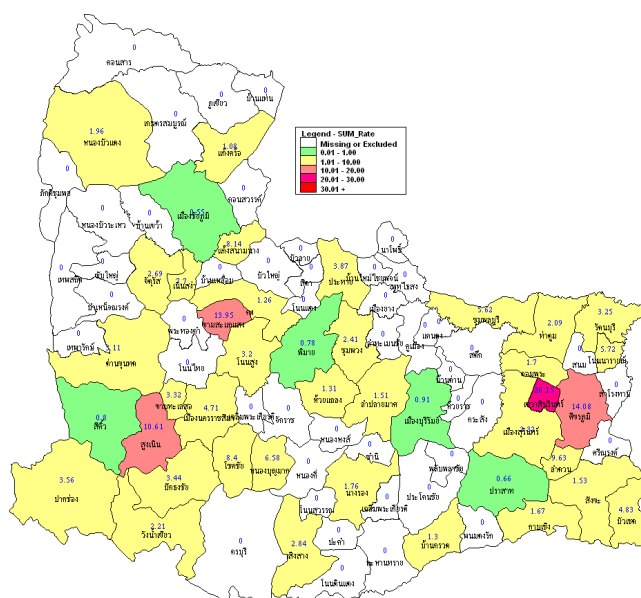
หมายเหตุ: สัปดาห์ที่ 17-18 ข้อมูลยังไม่ครบถ้วน

รูปที่ 2 จำนวนผู้ป่วยโรคไข้เลือดออกจำแนกรายสัปดาห์เปรียบเทียบกับข้อมูลปี 2564 กับค่ามัธยฐาน 5 ปี ย้อนหลัง (2559-2563)

ตารางที่ 1 เปรียบเทียบผู้ป่วยโรคไข้เลือดออกปี 2564 และปี 2563 ช่วงเวลาเดียวกันแยกรายจังหวัด

จังหวัด	ปี 2564 (1 ม.ค. - 8 พ.ค. 64)		ปี 2563 (1 ม.ค. - 8 พ.ค. 63)		อัตราป่วยปี 64/63 (เท่า)
	Pt. (ราย)	อัตราป่วย*	Pt. (ราย)	อัตราป่วย*	
สุรินทร์	55	3.94	263	18.82	0.21
นครราชสีมา	83	3.14	1034	39.18	0.08
ชัยภูมิ	8	0.70	563	49.41	0.01
บุรีรัมย์	7	0.44	257	16.14	0.03

หมายเหตุ * อัตราป่วยต่อประชากรแสนคน



รูปที่ 3 อัตราป่วยโรคไข้เลือดออก ปี 2564 จำแนกรายอำเภอในเขตสุขภาพที่ 9

โรคมือ เท้า ปาก ปี 2564 (วันที่ 9-15 พฤษภาคม 2564)

สถานการณ์โรคมือ เท้า ปาก ประเทศไทย

ตั้งแต่วันที่ 1 มกราคม - 10 พฤษภาคม 2564 พบผู้ป่วย 14,559 ราย อัตราป่วย 21.92 ต่อประชากรแสนคน ไม่มีรายงานผู้เสียชีวิต อัตราส่วนเพศชายต่อเพศหญิง 1:0.81 พบมากที่สุดในกลุ่มอายุ 0-4 ปี ร้อยละ 86.08 รองลงมาคือ กลุ่มอายุ 5 ปี ร้อยละ 6.26 และอายุ 6 ปี ร้อยละ 3.13 ตามลำดับ ภาคที่มีอัตราป่วยสูงสุด คือ ภาคเหนือ 49.88 ต่อประชากรแสนคน รองลงมาคือภาคใต้ 29.13 ต่อประชากรแสนคน ภาคตะวันออกเฉียงเหนือ 19.66 ต่อประชากรแสนคน และภาคกลาง 6.28 ต่อประชากรแสนคน ตามลำดับ โดยจังหวัดที่มีอัตราป่วยสูงสุดในประเทศ คือ จังหวัดเชียงราย อัตราป่วย 149.91 ต่อประชากรแสนคน

สถานการณ์โรคมือ เท้า ปาก เขตสุขภาพที่ 9

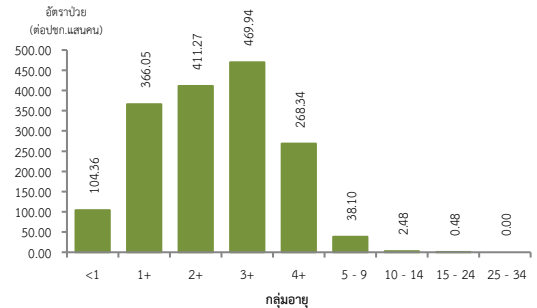
ตั้งแต่วันที่ 1 มกราคม - 8 พฤษภาคม 2564 พบผู้ป่วย 1,349 ราย อัตราป่วย 19.93 ต่อประชากรแสนคน ไม่มีรายงานผู้เสียชีวิต อัตราส่วนเพศชายต่อเพศหญิง 1:1.35 พบมากที่สุดในกลุ่มอายุ 3 ปี อัตราป่วย 469.94 ต่อประชากรแสนคน รองลงมาคือกลุ่มอายุ 2 ปี อัตราป่วย 411.27 ต่อประชากรแสนคน และกลุ่มอายุ 1 ปี อัตราป่วย 366.25 ต่อประชากรแสนคน ตามลำดับ ดังรูปที่ 1

เปรียบเทียบจำนวนผู้ป่วยโรคมือ เท้า ปาก ปี 2564 กับค่ามัธยฐาน 5 ปีย้อนหลัง(2559-2563) พบความผิดปกติของการเกิดโรคโดยมีจำนวนผู้ป่วยมากกว่าค่ามัธยฐาน 5 ปีย้อนหลัง ตั้งแต่สัปดาห์ที่ 5 ดังรูปที่ 2

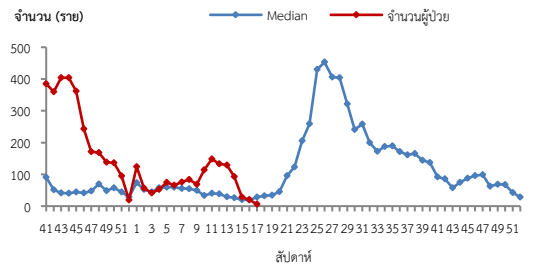
จังหวัดที่มีอัตราป่วยโรคมือ เท้า ปากสูงสุด คือ จังหวัดนครราชสีมา 32.32 ต่อประชากรแสนคนรองลงมา คือ จังหวัดชัยภูมิ 21.59 ต่อประชากรแสนคน จังหวัดบุรีรัมย์ 12.50 ต่อประชากรแสนคน และจังหวัดสุรินทร์ 3.65 ต่อประชากรแสนคน ตามลำดับ รายละเอียดดังตารางที่ 1 เมื่อจำแนกอัตราป่วยโรคมือ เท้า ปาก ระดับอำเภอ พบว่า อำเภอที่มีอัตราป่วยสูงสุดคืออำเภอบ้านใหม่ไชยพจน์ จังหวัดบุรีรัมย์ 150.74 ต่อประชากรแสนคน รองลงมาคืออำเภอบักธงชัย จังหวัดนครราชสีมา 98.95 ต่อประชากรแสนคน และอำเภอโชคชัย จังหวัดนครราชสีมา 87.61 ต่อประชากรแสนคน ตามลำดับ รายละเอียดดังตารางที่ 2

ข้อเสนอแนะ

- ครูที่เลี้ยงคัดกรองนักเรียนทุกคนเขาเรียนหากพบเด็กป่วยให้แจ้งผู้ปกครองรับเด็กไปพบแพทย์หรือเจ้าหน้าที่สาธารณสุขและแจ้งเจ้าหน้าที่สาธารณสุขที่รับผิดชอบเมื่อพบนักเรียนที่มีอาการสงสัยโรคมือเท้าปาก
- สอนเด็กล้างมืออย่างถูกวิธีและจัดให้มีจุดล้างมือพร้อมสบู่หรือเจลล้างมือรวมถึงทำความสะอาดเครื่องนอนของเล่นและอุปกรณ์ที่ใชสวนรวมเป็นประจำ
- ผู้ปกครองควรหมั่นสังเกตอาการบุตรหลานอย่างใกล้ชิดหากมีอาการใช้ร่วมกับแผลในปากโดยอาจมีหรือไม่มีตุ่มน้ำที่มีหรือเท่าก็ได้บางรายอาจมีเฉพาะไขว้หรือรีบพาไปพบแพทย์และใหญ่เหตุเรียนจนกว่าจะหายเป็นปกติและไม่ควรคลุกคลีกับคนอื่นในครอบครัวหลีกเลี่ยงการพาบุตรหลานที่มีอาการป่วยไปในที่ชุมชน เช่น สนามเด็กเล่นบ้านบอลตลาด ห้างสรรพสินค้า เป็นต้น เพื่อลดการแพร่กระจายเชื้อและป้องกันการระบาดในชุมชน



รูปที่ 1 แผนภูมิแสดงอัตราป่วยโรคมือเท้าปากต่อประชากรแสนคน จำแนกตามกลุ่มอายุปี 2564



หมายเหตุ : สัปดาห์ที่ 17-18 ข้อมูลยังไม่ครบถ้วน

รูปที่ 2 จำนวนผู้ป่วยโรคมือเท้าปากจำแนกรายสัปดาห์เปรียบเทียบกับข้อมูลปี 2563 กับค่ามัธยฐาน 5 ปี ย้อนหลัง (2559-2563)

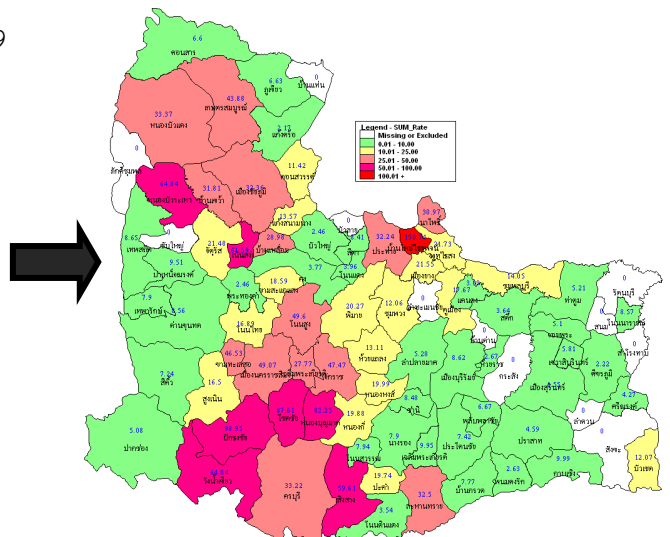
ตารางที่ 1 เปรียบเทียบอัตราป่วยโรคมือเท้าปาก ปี 2564 และปี 2563 ช่วงเวลาเดียวกันแยกรายจังหวัด

จังหวัด	ปี 2564 (1ม.ค.- 8 พ.ค.64)		ปี 2563 (1ม.ค.- 8 พ.ค.63)		อัตราป่วย ปี 64/63 (เท่า)
	Pt. (ราย)	อัตรา ป่วย*	Pt. (ราย)	อัตรา ป่วย*	
นครราชสีมา	853	32.32	112	4.24	7.62
ชัยภูมิ	246	21.59	46	4.04	5.35
บุรีรัมย์	199	12.50	50	3.14	3.98
สุรินทร์	51	3.65	76	5.44	0.67

หมายเหตุ * อัตราป่วยต่อประชากรแสนคน

ตารางที่ 2 อัตราป่วยโรคมือเท้าปากสูงสุด 10 อันดับแรกในปี 2564เขตสุขภาพที่ 9

อัตราป่วยสะสม 10 อันดับแรก ระหว่างวันที่ 1 ม.ค. - 8 พ.ค. 2564				
ลำดับ	อำเภอ	จังหวัด	Pt.ราย	อัตราป่วย*
1	บ้านใหม่ไชยพจน์	บุรีรัมย์	40	150.74
2	ปักธงชัย	นครราชสีมา	115	98.95
3	โชคชัย	นครราชสีมา	73	87.61
4	หนองบุญมาก	นครราชสีมา	50	82.25
5	หนองบัวระเหว	ชัยภูมิ	25	64.84
6	วังน้ำเขียว	นครราชสีมา	29	64.04
7	เนินสง่า	ชัยภูมิ	16	61.59
8	เสิงสาง	นครราชสีมา	42	59.61
9	โนนสูง	นครราชสีมา	62	49.60
10	เมืองนครราชสีมา	นครราชสีมา	229	49.07



รูปที่ 3 อัตราป่วยโรคมือเท้าปาก ปี 2564 จำแนกรายอำเภอในเขตสุขภาพที่ 9

โรคไข้หวัดใหญ่ ปี 2564 (วันที่ 9-15 พฤษภาคม 2564)

สถานการณ์โรคไข้หวัดใหญ่ประเทศไทย

ตั้งแต่วันที่ 1 มกราคม - 10 พฤษภาคม 2564 มีผู้ป่วย 6,743 ราย อัตราป่วย 10.15 ต่อประชากรแสนคน ไม่มีรายงานผู้เสียชีวิต อัตราส่วนเพศชายต่อเพศหญิง 1:1.05 พบมากที่สุดในกลุ่มอายุ 0-4 ปี ร้อยละ 44.44 รองลงมาคือกลุ่มอายุ 25-34 ปี ร้อยละ 8.90 และกลุ่มอายุ 15-24 ปี ร้อยละ 8.48 ตามลำดับ ภาคที่มีอัตราป่วยสูงสุดคือ ภาคเหนือ 18.18 ต่อประชากรแสนคน รองลงมา คือ ภาคตะวันออกเฉียงเหนือ 11.27 ต่อประชากรแสนคน ภาคใต้ 11.11 ต่อประชากรแสนคน และภาคกลาง 4.42 ต่อประชากรแสนคนตามลำดับ โดยจังหวัดที่มีอัตราป่วยสูงสุดในประเทศ คือ จังหวัดอุบลราชธานี อัตราป่วย 42.04 ต่อประชากรแสนคน

สถานการณ์โรคไข้หวัดใหญ่เขตสุขภาพที่ 9

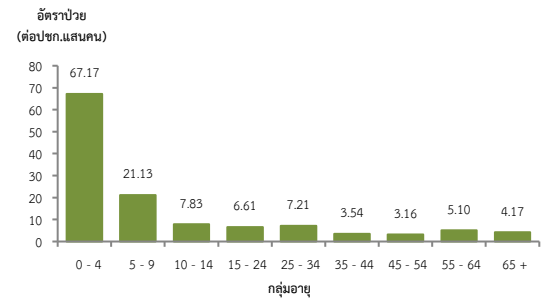
ตั้งแต่วันที่ 1 มกราคม - 8 พฤษภาคม 2564 พบผู้ป่วย 643 ราย อัตราป่วย 9.50 ต่อประชากรแสนคน ไม่มีรายงานผู้เสียชีวิต อัตราส่วนเพศชายต่อเพศหญิง 1:1.09 พบมากที่สุดในกลุ่มอายุ 0-4 ปี อัตราป่วย 64.75 ต่อประชากรแสนคน รองลงมา คือ กลุ่มอายุ 5-9 ปี อัตราป่วย 21.13 ต่อประชากรแสนคนและกลุ่มอายุ 10-14 ปี อัตราป่วย 7.83 ต่อประชากรแสนคน ตามลำดับดังรูปที่ 1

เปรียบเทียบผู้ป่วยโรคไข้หวัดใหญ่ปี 2564 กับค่ามัธยฐาน 5 ปีย้อนหลัง (2559-2563) ไม่พบมีความผิดปกติของการเกิดโรคเนื่องจากจำนวนผู้ป่วยต่ำกว่าค่ามัธยฐาน 5 ปีย้อนหลัง ต่อเนื่องตั้งแต่ปี 2563 ดังรูปที่ 2 และพบว่าส่วนใหญ่มีค่าสัดส่วน ILI ต่ำกว่าร้อยละ 5 ทุกจังหวัด ดังรูปที่ 3

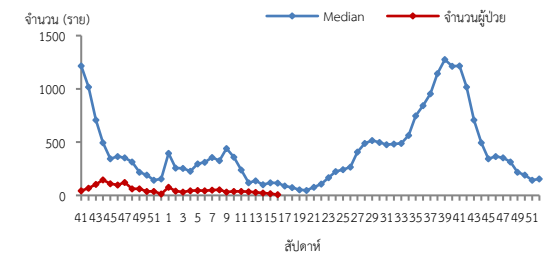
จังหวัดที่มีอัตราป่วยโรคไข้หวัดใหญ่สูงสุดคือ จังหวัดบุรีรัมย์ 17.71 ต่อประชากรแสนคน รองลงมาคือ จังหวัดนครราชสีมา 7.81 ต่อประชากรแสนคน จังหวัดสุรินทร์ 6.87 ต่อประชากรแสนคน และจังหวัดชัยภูมิ 5.18 ต่อประชากรแสนคน ตามลำดับ รายละเอียดดังตารางที่ 1 เมื่อจำแนกอัตราป่วยโรคไข้หวัดใหญ่ระดับอำเภอ พบว่าอำเภอที่มีอัตราป่วยสูงสุดคือ อำเภอพุทไธสง จังหวัดบุรีรัมย์ 99.97 ต่อประชากรแสนคน รองลงมาคือ อำเภอบัวเขต จังหวัดสุรินทร์ 94.13 ต่อประชากรแสนคน และอำเภอเสิงสาง จังหวัดนครราชสีมา 75.22 ต่อประชากรแสนคน ตามลำดับ รายละเอียดดังตารางที่ 2

ข้อเสนอแนะ

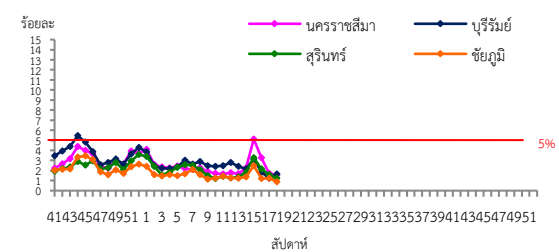
1. โรคไข้หวัดใหญ่เป็นโรคที่มีวิธีการป้องกันและวิธีการรักษาที่มีประสิทธิภาพ แต่ต้องเฝ้าระวังในกลุ่มผู้สูงอายุอย่างเข้มข้นเนื่องจากเป็นกลุ่มที่มีอัตราป่วยต่ำแต่มีอัตราป่วยตายสูง ส่วนใหญ่อยู่ในกลุ่มผู้สูงอายุที่มีโรคประจำตัวด้วยโรคเรื้อรังซึ่งไม่ได้รับวัคซีนป้องกันโรคไข้หวัดใหญ่
2. เฝ้าระวังผู้ป่วยที่มีอาการ ILI โดยเฉพาะกลุ่มผู้สูงอายุ ถ้าพบผู้ป่วยที่มีอาการเข้าได้กับโรคไข้หวัดใหญ่ต้องตรวจทางห้องปฏิบัติการด้วย Rapid test และให้ยา Oseltamivir
3. ในสถานที่ที่มีคนอยู่หนาแน่นและพักค้าง เช่น เรือนจำ ค่ายทหาร โรงเรียน การเข้าค่ายพักแรม ควรมีการคัดกรองผู้ที่มีอาการคล้ายไข้หวัดใหญ่ หากพบผู้ป่วยต้องมีการแยกผู้ป่วยโดยให้แยกห้องนอนหรือหยุดเรียนหยุดงาน
4. เมื่อมีผู้ป่วยโรคไข้หวัดใหญ่จะต้องดำเนินการสอบสวนโรคเฉพาะรายทุกราย และค้นหาผู้ป่วยเพิ่มเติมในพื้นที่



รูปที่ 1 แผนภูมิแสดงอัตราป่วยโรคไข้หวัดใหญ่ต่อประชากรแสนคน จำแนกตามกลุ่มอายุ ปี 2564



รูปที่ 2 จำนวนผู้ป่วยโรคไข้หวัดใหญ่จำแนกรายสัปดาห์เปรียบเทียบกับข้อมูลปี 2564 กับค่ามัธยฐาน 5 ปี ย้อนหลัง (2559 - 2563)



รูปที่ 3 สัดส่วน ILI ต่อผู้ป่วยนอก แยกรายจังหวัด ในเขตสุขภาพที่ 9 นครราชสีมา ปี 2564

ที่มา : ระบบเฝ้าระวังโรคทางระบาดวิทยาของกลุ่มอาการคล้ายไข้หวัดใหญ่ กองระบาดวิทยา กรมควบคุมโรค ข้อมูล ณ วันที่ 14 พ.ค. 2564

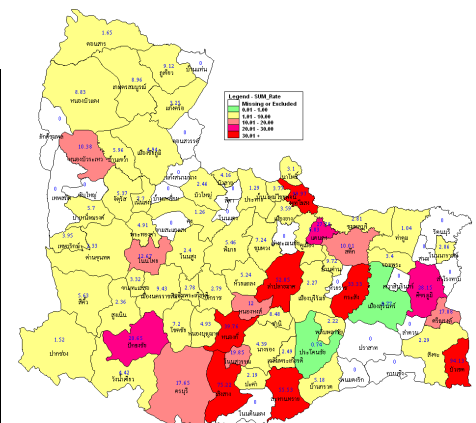
ตารางที่ 1 เปรียบเทียบอัตราป่วยโรคไข้หวัดใหญ่ปี 2564 และปี 2563 ช่วงเวลาเดียวกันแยกจังหวัด

จังหวัด	ปี 2564 (1 ม.ค. - 8 พ.ค. 64)		ปี 2563 (1 ม.ค. - 8 พ.ค. 63)		อัตราป่วย (ต่อประชากรแสนคน)
	Pt. (ราย)	อัตราป่วย*	Pt. (ราย)	อัตราป่วย*	
บุรีรัมย์	282	17.71	2145	134.74	0.13
นครราชสีมา	206	7.81	6365	241.17	0.03
สุรินทร์	96	6.87	818	58.55	0.12
ชัยภูมิ	59	5.18	1755	154.03	0.03

หมายเหตุ * อัตราป่วยต่อประชากรแสนคน

ตารางที่ 2 อัตราป่วยโรคไข้หวัดใหญ่สูงสุด 10 อันดับแรกในปี 2564 เขตสุขภาพที่ 9

อัตราป่วยสะสม 10 อันดับแรก ระหว่างวันที่ 1 ม.ค. - 8 พ.ค. 2564				
ลำดับ	อำเภอ	จังหวัด	Pt. ราย	อัตราป่วย*
1	พุทไธสง	บุรีรัมย์	46	99.97
2	บัวเขต	สุรินทร์	39	94.13
3	เสิงสาง	นครราชสีมา	53	75.22
4	ละหานทราย	บุรีรัมย์	41	55.53
5	ลำปลายมาศ	บุรีรัมย์	69	52.05
6	หนองกี่	บุรีรัมย์	28	39.76
7	กระสัง	บุรีรัมย์	35	33.33
8	ศีขรภูมิ	สุรินทร์	38	28.15
9	แคนดง	บุรีรัมย์	9	27.78
10	ปักธงชัย	นครราชสีมา	24	20.65



รูปที่ 4 อัตราป่วยโรคไข้หวัดใหญ่ ปี 2564 จำแนกรายอำเภอในเขตสุขภาพที่ 9

โรคปอดบวม ปี 2564 (วันที่ 9-15 พฤษภาคม 2564)

สถานการณ์โรคปอดบวมประเทศไทย

ตั้งแต่วันที่ 1 มกราคม - 10 พฤษภาคม 2564 พบผู้ป่วย 54,862 ราย อัตราป่วย 82.61 ต่อประชากรแสนคน มีรายงานผู้เสียชีวิต 51 ราย อัตราตาย 0.08 ต่อประชากรแสนคน อัตราส่วนเพศชายต่อเพศหญิง 1:0.73 พบมากที่สุดในกลุ่มอายุ 65 ปีขึ้นไป ร้อยละ 39.44 รองลงมาคือ กลุ่มอายุ 0-4 ปี ร้อยละ 25.22 และกลุ่มอายุ 55-64 ปี ร้อยละ 12.99 ตามลำดับ ภาคที่มีอัตราป่วยสูงสุดคือภาคตะวันออกเฉียงเหนือ 114.54 ต่อประชากรแสนคน รองลงมาคือ ภาคเหนือ 100.66 ต่อประชากรแสนคน ภาคใต้ 88.69 ต่อประชากรแสนคน และภาคกลาง 39.71 ต่อประชากรแสนคนตามลำดับ โดยจังหวัดที่มีอัตราป่วยสูงสุดในประเทศ คือ จังหวัดอุบลราชธานี อัตราป่วย 291.41 ต่อประชากรแสนคน

สถานการณ์โรคปอดบวมเขตสุขภาพที่ 9

ตั้งแต่วันที่ 1 มกราคม - 8 พฤษภาคม 2564 พบผู้ป่วย 6,233 ราย อัตราป่วย 92.10 ต่อประชากรแสนคน ไม่มีรายงานผู้เสียชีวิต อัตราส่วนเพศหญิงต่อเพศชาย 1:1.30 พบมากที่สุดในกลุ่มอายุ 0-4 ปี อัตราป่วย 349.82 ต่อประชากรแสนคน รองลงมาคือกลุ่มอายุ 65 ปีขึ้นไป อัตราป่วย 348.32 ต่อประชากรแสนคนและกลุ่มอายุ 55-64 ปี อัตราป่วย 113.32 ต่อประชากรแสนคน ตามลำดับดังรูปที่ 1

เปรียบเทียบจำนวนผู้ป่วยโรคปอดบวมปี 2564 กับค่ามัธยฐาน 5 ปีย้อนหลัง (2559-2563) ไม่พบความผิดปกติของการเกิดโรค โดยมีจำนวนผู้ป่วยน้อยกว่าค่ามัธยฐาน 5 ปีย้อนหลังดังรูปที่ 2

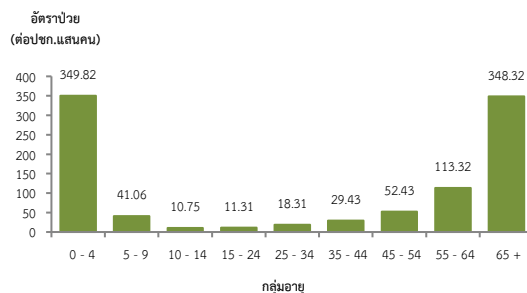
จังหวัดที่มีอัตราป่วยโรคปอดบวมสูงสุดคือ จังหวัดบุรีรัมย์ 134.30 ต่อประชากรแสนคน รองลงมาคือ จังหวัดชัยภูมิ 94.26 ต่อประชากรแสนคน จังหวัดนครราชสีมา 76.73 ต่อประชากรแสนคน และจังหวัดสุรินทร์ 71.29 ต่อประชากรแสนคน ตามลำดับ รายละเอียดดังตารางที่ 1 เมื่อจำแนกอัตราป่วยโรคปอดบวมในระดับอำเภอพบว่า อำเภอที่มีอัตราป่วยสูงสุดคือ อำเภอหนองบัวระเหว จังหวัดชัยภูมิ 342.38 ต่อประชากรแสนคน รองลงมาคือ อำเภอกระสัง จังหวัดบุรีรัมย์ 250.46 ต่อประชากรแสนคน และอำเภอเขวาสินรินทร์ จังหวัดสุรินทร์ 200.51 ต่อประชากรแสนคน ตามลำดับ รายละเอียดดังตารางที่ 2

ข้อเสนอแนะ

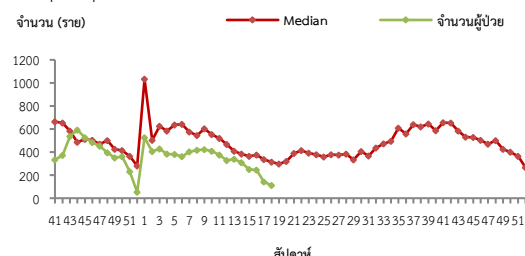
1. ผู้ป่วยที่เป็นโรคปอดบวมจากไข้หวัดใหญ่ควรให้ยาต้านเชื้อไวรัส
2. หลังจากผู้ป่วยได้รับการวินิจฉัยสาเหตุจากเชื้อแบคทีเรียควรรักษาด้วยยาปฏิชีวนะอย่างรวดเร็วที่สุด
3. ฉีดวัคซีนป้องกันโรคในกลุ่มเสี่ยงคือ เด็กเล็ก ผู้ที่มีอายุ 65 ปีขึ้นไป และผู้ที่มีภาวะภูมิคุ้มกันบกพร่องหรือมีโรคประจำตัวบางอย่าง การฉีดวัคซีนที่ส่งผลในการลดอัตราการเกิดโรคปอดบวมจากการติดเชื้อได้แก่ วัคซีนป้องกันไข้หวัดใหญ่ และวัคซีนป้องกันโรคปอดอักเสบ

ตารางที่ 2 อัตราป่วยโรคปอดบวมสูงสุด 10 อันดับแรกในปี 2564เขตสุขภาพที่ 9

อัตราป่วยสะสม 10 อันดับแรก ระหว่างวันที่ 1 ม.ค. - 8 พ.ค. 2564				
ลำดับ	อำเภอ	จังหวัด	Pt.ราย	อัตราป่วย*
1	หนองบัวระเหว	ชัยภูมิ	132	342.38
2	กระสัง	บุรีรัมย์	263	250.46
3	เขวาสินรินทร์	สุรินทร์	69	200.51
4	พุทไธสง	บุรีรัมย์	90	195.60
5	พลับพลาชัย	บุรีรัมย์	87	193.57
6	ขำนิ	บุรีรัมย์	67	189.30
7	ประโคนชัย	บุรีรัมย์	247	183.17
8	บ้านใหม่ไชยพจน์	บุรีรัมย์	48	180.89
9	เนินสง่า	ชัยภูมิ	46	177.08
10	บ้านกรวด	บุรีรัมย์	129	167.11



รูปที่ 1 แผนภูมิแสดงอัตราป่วยโรคปอดบวมต่อประชากรแสนคนจำแนกตามกลุ่มอายุ ปี 2564

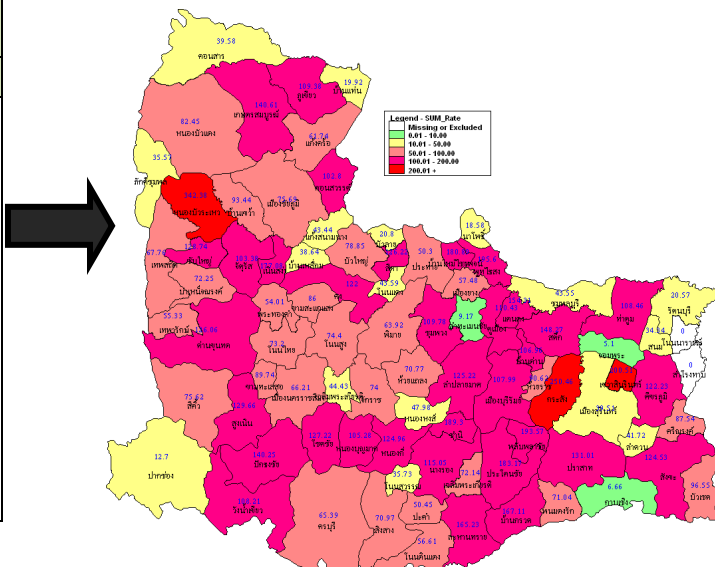


รูปที่ 2 จำนวนผู้ป่วยโรคปอดบวมจำแนกรายสัปดาห์เปรียบเทียบกับข้อมูลปี 2564 กับค่ามัธยฐาน 5 ปี ย้อนหลัง (2559-2563)

ตารางที่ 1 เปรียบเทียบอัตราป่วยโรคปอดบวมปี 2564 และปี 2563 ช่วงเวลาเดียวกันแยกรายจังหวัด

จังหวัด	ปี 2564 (1 ม.ค.-8 พ.ค.64)		ปี 2563 (1 ม.ค.-8 พ.ค.63)		อัตราป่วย ปี 64/63 (เท่า)
	Pt. (ราย)	อัตรา ป่วย*	Pt. (ราย)	อัตรา ป่วย*	
บุรีรัมย์	2138	134.30	2982	187.32	0.72
ชัยภูมิ	1074	94.26	2007	176.15	0.54
นครราชสีมา	2025	76.73	2757	104.46	0.73
สุรินทร์	996	71.29	1438	102.92	0.69

หมายเหตุ * อัตราป่วยต่อประชากรแสนคน



รูปที่ 3 อัตราป่วยโรคปอดบวมปี 2564 จำแนกรายอำเภอในเขตสุขภาพที่ 9

โรคไข้หัด ปี 2564 (วันที่ 9-15 พฤษภาคม 2564)

สถานการณ์โรคไข้หัดประเทศไทย

ตั้งแต่วันที่ 1 มกราคม – 11 พฤษภาคม 2564 พบผู้ป่วยโรคไข้หัด 133 ราย อัตราป่วย 0.20 ต่อประชากรแสนคน เสียชีวิต 10 ราย อัตราป่วยตาย 0.02 ต่อแสนประชากร อัตราส่วนเพศชายต่อเพศหญิง 1:0.39 พบมากที่สุดในกลุ่มอายุ 65 ปีขึ้นไป ร้อยละ 36.09 รองลงมาคือกลุ่มอายุ 55-64 ปี ร้อยละ 30.83 และกลุ่มอายุ 45-54 ปี ร้อยละ 20.30 ตามลำดับภาคที่มีอัตราป่วยสูงสุด คือ ภาคเหนือ 0.70 ต่อประชากรแสนคน รองลงมาคือภาคตะวันออกเฉียงเหนือ 0.17 ต่อประชากรแสนคนภาคกลาง 0.04 ต่อประชากรแสน และภาคใต้ไม่พบผู้ป่วย ตามลำดับ โดยจังหวัดที่มีอัตราป่วยสูงสุดในประเทศคือ จังหวัดลำปาง อัตราป่วย 3.23 ต่อประชากรแสนคน

สถานการณ์โรคไข้หัดเขตสุขภาพที่ 9

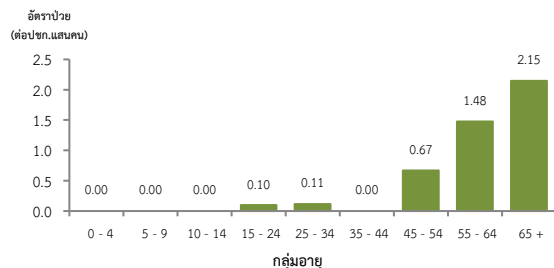
ตั้งแต่วันที่ 1 มกราคม – 8 พฤษภาคม 2564 พบผู้ป่วย 37 ราย อัตราป่วย 0.55 ต่อประชากรแสนคน มีรายงานผู้เสียชีวิต 4 ราย อัตราป่วยตายเท่ากับร้อยละ 10.81 อัตราส่วนเพศหญิงต่อเพศชาย 1:2 พบมากที่สุดในกลุ่มอายุมากกว่า 65 ปี อัตราป่วย 2.15 ต่อประชากรแสนคน รองลงมาคือกลุ่มอายุ 55-64 ปี อัตราป่วย 1.48 ต่อประชากรแสนคน และกลุ่มอายุ 45-55 ปี อัตราป่วย 0.67 ต่อประชากรแสนคน ตามลำดับดังรูปที่ 1

เปรียบเทียบจำนวนผู้ป่วยโรคไข้หัดปี 2564 กับค่ามัธยฐาน 5 ปีย้อนหลัง (2559-2563) พบว่ามีความผิดปกติของการเกิดโรค จำนวนผู้ป่วยมากกว่าค่ามัธยฐาน ในสัปดาห์ที่ 7-14 โดยในสัปดาห์ที่ 13 ซึ่งมีการระบาดในงานบวช ดังรูปที่ 2

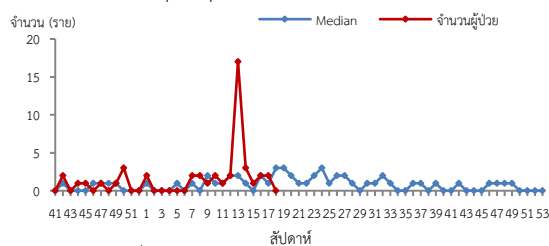
จังหวัดที่มีอัตราป่วยโรคไข้หัดสูงสุดคือจังหวัดนครราชสีมา 1.14 ต่อประชากรแสนคน รองลงมาคือจังหวัดชัยภูมิ 0.61 ต่อประชากรแสนคน รายละเอียดดังตารางที่ 1 เมื่อจำแนกอัตราป่วยโรคไข้หัดในระดับอำเภอพบว่าอำเภอที่มีอัตราป่วยสูงสุดคือ อำเภอด่านขุนทด จังหวัดนครราชสีมา 10.89 ต่อประชากรแสนคน รองลงมาคือ อำเภอเนินสง่า จังหวัดชัยภูมิ 7.70 ต่อประชากรแสนคน และอำเภอแก้งสนามนาง จังหวัดนครราชสีมา 5.43 ต่อประชากรแสนคนตามลำดับ รายละเอียดดังตารางที่ 2

ข้อเสนอแนะ

1. สื่อสารความเสี่ยงโรคไข้หัดให้ประชาชนรับทราบ เพื่อให้มีการปรับพฤติกรรมบริโภคเนื้อหมูที่ปรุงสุก ไม่ควรรับประทานเนื้อหมูดิบรวมทั้งการดื่มสุรา
2. ประชาชนควรเลือกซื้อเนื้อหมูจากแหล่งที่มีมาตรฐาน เชื่อถือได้ ไม่ควรซื้อจากแหล่งที่ไม่ทราบที่มาของหมู
3. ให้ความรู้ด้านสุขอนามัยแก่ผู้ชำแหละหมู พัฒนามาตรฐานของฟาร์มหมู โรงฆ่าสัตว์เลี้ยงหมู ให้ความปลอดภัยต่อผู้บริโภค



รูปที่ 1 แผนภูมิแสดงอัตราป่วยโรคไข้หัดต่อประชากรแสนคน จำแนกตามกลุ่มอายุ ปี 2564



รูปที่ 2 จำนวนผู้ป่วยโรคไข้หัดจำแนกรายสัปดาห์เปรียบเทียบกับข้อมูลปี 2564 กับค่ามัธยฐาน 5 ปี ย้อนหลัง (2559-2563)

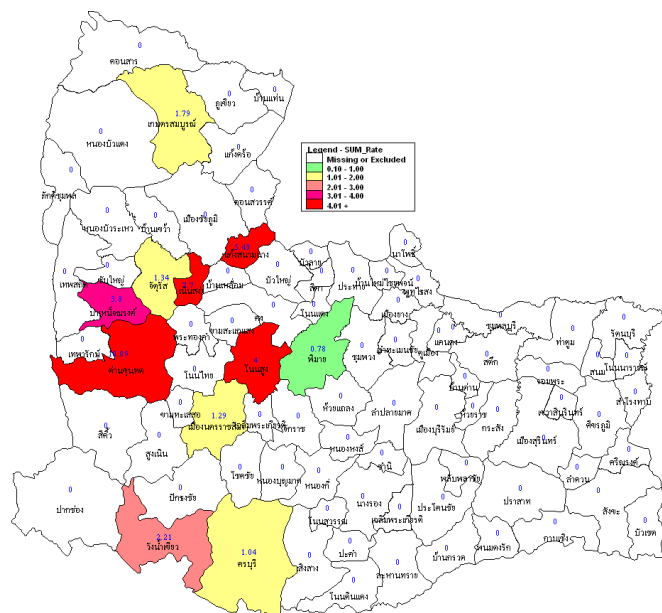
ตารางที่ 1 เปรียบเทียบผู้ป่วยโรคไข้หัดปี 2564 และปี 2563 ช่วงเวลาเดียวกันแยกรายจังหวัด

จังหวัด	ปี 2564 (1 ม.ค.-8 พ.ค. 64)		ปี 2563 (1 ม.ค.-8 พ.ค. 63)		อัตราป่วยปี 64/63 (เท่า)
	Pt. (ราย)	อัตราป่วย*	Pt. (ราย)	อัตราป่วย*	
นครราชสีมา	30	1.14	14	0.53	2.15
ชัยภูมิ	7	0.61	2	0.18	3.48
บุรีรัมย์	0	0.00	0	0.00	0
สุรินทร์	0	0.00	1	0.07	0

หมายเหตุ * อัตราป่วยต่อประชากรแสนคน

ตารางที่ 2 อัตราป่วยโรคไข้หัดสูงสุดที่ 10 อันดับแรกในปี 2564 เขตสุขภาพที่ 9

อัตราป่วยสะสม 10 อันดับแรก ระหว่างวันที่ 1 ม.ค. - 8 พ.ค. 2564				
ลำดับ	อำเภอ	จังหวัด	Pt. ราย	อัตราป่วย*
1	ด่านขุนทด	นครราชสีมา	14	10.89
2	เนินสง่า	ชัยภูมิ	2	7.70
3	แก้งสนามนาง	นครราชสีมา	2	5.43
4	โนนสูง	นครราชสีมา	5	4.00
5	บ้านหินจรนงค์	ชัยภูมิ	2	3.80
6	วังน้ำเขียว	นครราชสีมา	1	2.21
7	เกษตรสมบูรณ์	ชัยภูมิ	2	1.79
8	จัตุรัส	ชัยภูมิ	1	1.34
9	เมืองนครราชสีมา	นครราชสีมา	6	1.29
10	ครบุรี	นครราชสีมา	1	1.04



รูปที่ 3 อัตราป่วยโรคไข้หัด ปี 2564 จำแนกรายอำเภอในเขตสุขภาพที่ 9

นางสาววิภาวี ตีหมื่นไวย นักวิชาการสาธารณสุขปฏิบัติการ
นางนันทนา แต่ประเสริฐ นักวิชาการสาธารณสุขชำนาญการพิเศษ/ผู้ตรวจงาน