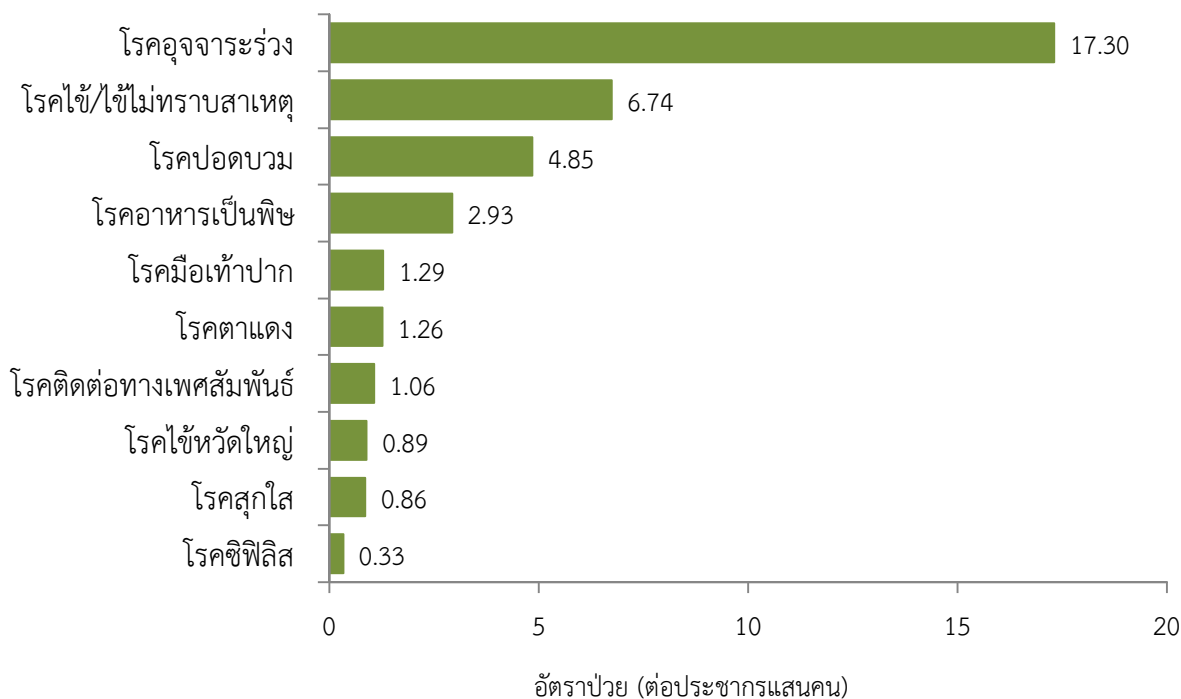


สถานการณ์โรคสำคัญที่เฝ้าระวังทางระบาดวิทยาในพื้นที่เขตสุขภาพที่ 9 สัปดาห์ที่ 2 ปี พ.ศ.2564 (วันที่ 9-16 มกราคม 2564)

การวิเคราะห์สถานการณ์ใช้ข้อมูลสะสมตั้งแต่สัปดาห์ที่ 1 (วันที่ 1-9 มกราคม 2564) เขตสุขภาพที่ 9 ได้รับรายงานผู้ป่วยในระบบเฝ้าระวังร.506 จากเครือข่าย 4 จังหวัด (นครราชสีมา ชัยภูมิ สุรินทร์ และบุรีรัมย์) ไม่มีรายงานผู้เสียชีวิต

10 อันดับโรคที่มีอัตราป่วยต่อประชากรแสนคนสูงสุด

10 อันดับโรคที่มีอัตราป่วยต่อประชากรแสนคนสูงสุด คือ โรคอุจจาระร่วง 17.30 ต่อประชากรแสนคน โรคไข้/ไข้ไม่ทราบสาเหตุ 6.74 ต่อประชากรแสนคน โรคปอดบวม 4.85 ต่อประชากรแสนคน โรคปอดบวม 4.85 ต่อประชากรแสนคน โรคอาหารเป็นพิษ 2.93 ต่อประชากรแสนคน โรคมือเท้าปาก 1.29 ต่อประชากรแสนคน โรคตาแดง 1.26 ต่อประชากรแสนคน โรคติดต่อทางเพศสัมพันธ์ 1.06 ต่อประชากรแสนคน โรคไข้หวัดใหญ่ 0.89 ต่อประชากรแสนคน โรคสุกใส 0.86 ต่อประชากรแสนคน และโรคซิฟิลิส 0.33 ต่อประชากรแสนคน ตามลำดับ ดังรูปที่ 1



รูปที่ 1 10 อันดับโรคที่มีอัตราป่วยต่อประชากรแสนคนสูงสุดในพื้นที่เขตสุขภาพที่ 9 ที่มารายงาน 506 สำนักงานสาธารณสุขจังหวัดในพื้นที่ข้อมูล ณ วันที่ 9 มกราคม 2564

โรคที่เป็นปัญหาทางสาธารณสุขในพื้นที่เขตสุขภาพที่ 9 มีดังนี้

โรคไข้เลือดออกปี 2564 (วันที่ 9-16 มกราคม 2564)

สถานการณ์โรคไข้เลือดออกประเทศไทย

ตั้งแต่วันที่ 1-9 มกราคม 2564 พบผู้ป่วยโรคไข้เลือดออก 18 ราย อัตราป่วย 0.03 ต่อประชากรแสนคน ไม่มีรายงานเสียชีวิต อัตราส่วนเพศชายต่อหญิง 1:0.50 พบมากที่สุดในกลุ่มอายุ 15-24 ปี ร้อยละ 33.33 รองลงมาคือกลุ่มอายุ 45-54 ปี ร้อยละ 11.11 และกลุ่มอายุ 7-9 ปี ร้อยละ 11.11 ตามลำดับ ภาคที่มีอัตราป่วยสูงสุด คือ ภาคใต้ 0.05 ต่อประชากรแสนคน รองลงมาคือ ภาคเหนือ 0.02 ต่อประชากรแสนคน ภาคกลาง 0.0/ ต่อประชากรแสนคน และภาคตะวันออกเฉียงเหนือ 0.02 ต่อประชากรแสนคน ตามลำดับ โดยจังหวัดที่มีอัตราป่วยสูงสุดในประเทศ คือ จังหวัดกระบี่ อัตราป่วย 0.63 ต่อประชากรแสนคน

สถานการณ์โรคไข้เลือดออกเขตสุขภาพที่ 9

ตั้งแต่วันที่ 1-9 มกราคม 2564 พบผู้ป่วย 4 ราย อัตราป่วย 0.06 ต่อประชากรแสนคน ไม่มีรายงานผู้เสียชีวิต พบผู้ป่วยเป็นเพศชายทั้งหมดไม่มีรายงานผู้ป่วยเพศหญิง พบมากที่สุดในกลุ่มอายุ 10-14 ปี อัตราป่วย 0.22 ต่อประชากรแสนคน รองลงมาคือกลุ่มอายุ 65 ปีขึ้นไป อัตราป่วย 0.13 ต่อประชากรแสนคน และกลุ่มอายุ 15-24 ปี 35-44 ปี มีอัตราป่วย 0.10 ต่อประชากรแสนคน ตามลำดับ ดังรูปที่ 1

เปรียบเทียบจำนวนผู้ป่วยโรคไข้เลือดออกปี 2564 กับค่ามัธยฐาน 5 ปีย้อนหลัง (2559-2563) ไม่พบว่ามีความผิดปกติของการเกิดโรค จำนวนผู้ป่วยต่ำกว่าค่ามัธยฐาน และมีแนวโน้มลดลงอย่างต่อเนื่อง ดังรูปที่ 2

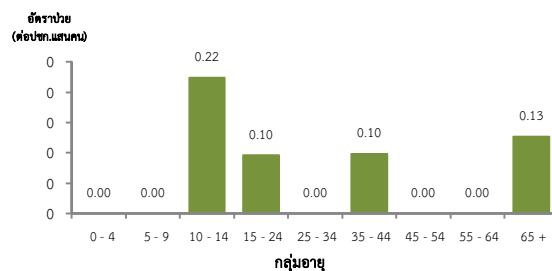
จังหวัดที่มีอัตราป่วยโรคไข้เลือดออกสูงสุดคือจังหวัดนครราชสีมา 0.15 ต่อประชากรแสนคน จังหวัดชัยภูมิ จังหวัดสุรินทร์ และจังหวัดบุรีรัมย์ ยังไม่มีรายงานผู้ป่วย รายละเอียดดังตารางที่ 1 เมื่อจำแนกอัตราป่วยโรคไข้เลือดออกในระดับอำเภอพบว่า อำเภอที่มีอัตราป่วยสูงสุดคือ อำเภอเฉลิมไชยชัย จังหวัดนครราชสีมา 1.22 ต่อประชากรแสนคน รองลงมาคือ อำเภอชุมพวง จังหวัดนครราชสีมา 1.20 ต่อประชากรแสนคน และอำเภอด่านขุนทด จังหวัดนครราชสีมา 0.87 ต่อประชากรแสนคน ตามลำดับ รายละเอียดดังตารางที่ 2

ข้อเสนอแนะ

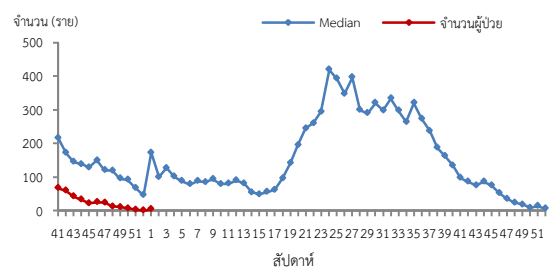
1. เฝ้าระวังผู้ป่วยโดยเฉพาะเด็กเล็กในศูนย์เด็กเล็กและกลุ่มนักเรียน ถ้าพบผู้ป่วยจะต้องสอบสวนโรคเฉพาะรายทุกราย และดำเนินการควบคุมโรคตามมาตรการ 0 3 7
2. ควบคุมค่าดัชนีลูกน้ำยุงลายไม่ให้เกินเกณฑ์มาตรฐานที่กำหนด (HI≤5, CI=0)
3. ประชาสัมพันธ์มาตรการ 3 เก็บป้องกัน 3 โรค และ 5ป 1ข ในการควบคุมโรคไข้เลือดออก
4. สร้างความเข้าใจและความตระหนักในการควบคุม ป้องกันโรคไข้เลือดออก “บ้านตนเอง ครอบครัวตนเอง คนในครอบครัวต้องเป็นผู้ดูแลกันเองเป็นอันดับแรก “หรือที่เรียกว่า “บ้านใครบ้านมัน”

ตารางที่ 2 อัตราป่วยโรคไข้เลือดออกสูงที่สุด 10 อันดับแรกในปี 2564 เขตสุขภาพที่ 9

อัตราป่วยสะสม 10 อันดับแรก ระหว่างวันที่ 1-9 ม.ค.2564				
ลำดับ	อำเภอ	จังหวัด	Pt.ราย	อัตราป่วย*
1	ไชยชัย	นครราชสีมา	1	1.22
2	ชุมพวง	นครราชสีมา	1	1.20
3	ด่านขุนทด	นครราชสีมา	1	0.78
4	เมือง	นครราชสีมา	1	0.22



รูปที่ 1 แผนภูมิแสดงอัตราป่วยโรคไข้เลือดออกต่อประชากรแสนคน จำแนกตามกลุ่มอายุ ปี 2564

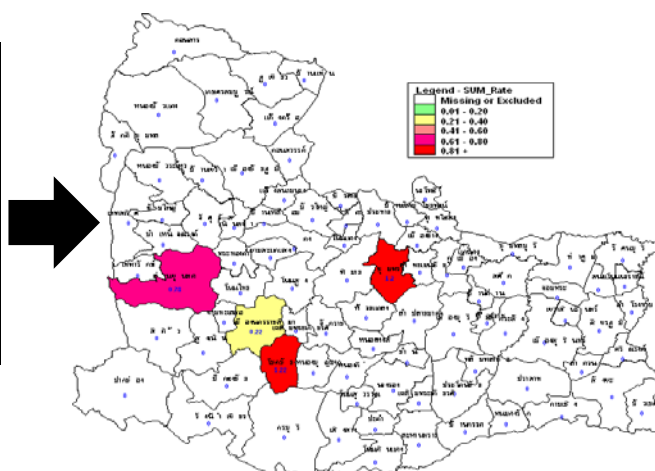


หมายเหตุ: สัปดาห์ที่ 49-1 ข้อมูลยังไม่ครบถ้วน

รูปที่ 2 จำนวนผู้ป่วยโรคไข้เลือดออกจำแนกรายสัปดาห์เปรียบเทียบกับข้อมูลปี 2564 กับค่ามัธยฐาน 5 ปี ย้อนหลัง (2559-2563) ตารางที่ 1 เปรียบเทียบผู้ป่วยโรคไข้เลือดออกปี 2564 และปี 2563 ช่วงเวลาเดียวกันแยกรายจังหวัด

จังหวัด	ปี 2564 (1-9 ม.ค.64)		ปี 2563 (1มค-9 ม.ค. 63)		อัตราป่วยปี 64/63 (เท่า)
	Pt. (ราย)	อัตราป่วย*	Pt. (ราย)	อัตราป่วย*	
นครราชสีมา	4	0.15	87	3.30	0.05
ชัยภูมิ	0	0.00	15	1.32	0.00
สุรินทร์	0	0.00	26	1.86	0.00
บุรีรัมย์	0	0.00	10	0.63	0.00

หมายเหตุ * อัตราป่วยต่อประชากรแสนคน



รูปที่ 3 อัตราป่วยโรคไข้เลือดออก ปี 2564 จำแนกรายอำเภอในเขตสุขภาพที่ 9

โรคมือ เท้า ปาก ปี 2564 (วันที่ 9-16 มกราคม 2564)

สถานการณ์โรคมือ เท้า ปาก ประเทศไทย

ตั้งแต่วันที่ 1-10 มกราคม 2564 พบผู้ป่วย 253 ราย อัตราป่วย 0.38 ต่อประชากรแสนคน ไม่มีผู้เสียชีวิต อัตราส่วนเพศชายต่อเพศหญิง 1:0.72 กลุ่มอายุที่พบมากที่สุดคือ 0-4 ปี ร้อยละ 86.17 รองลงมา คือ กลุ่มอายุ 5 ปี ร้อยละ 53.93 และกลุ่มอายุ 7-9 ปี ร้อยละ 5.14 ตามลำดับ ภาคที่มีอัตราป่วยสูงสุด คือ ภาคเหนือ 0.90 ต่อประชากรแสนคน รองลงมาคือภาคตะวันออกเฉียงเหนือ 0.49 ต่อประชากรแสนคน ภาคกลาง 0.12 ต่อประชากรแสนคน และภาคใต้ 0.08 ต่อประชากรแสนคนตามลำดับ โดยจังหวัดที่มีอัตราป่วยสูงสุดในประเทศ คือ จังหวัดพะเยา อัตราป่วย 8.42 ต่อประชากรแสนคน

สถานการณ์โรคมือ เท้า ปาก เขตสุขภาพที่ 9

ตั้งแต่วันที่ 1-9 มกราคม 2564 พบผู้ป่วย 86 ราย อัตราป่วย 1.29 ต่อประชากรแสนคน ไม่มีผู้เสียชีวิต อัตราส่วนเพศชายต่อเพศหญิง 1:1.26 มากที่สุดในกลุ่มอายุ 1 ปีอัตราป่วย 33.68 ต่อประชากรแสนคน รองลงมา คือ กลุ่มอายุ 2 ปี อัตราป่วย 32.71 ต่อประชากรแสนคนและกลุ่มอายุ 3 ปี อัตราป่วย 21.00 ต่อประชากรแสนคน ตามลำดับ ดังรูปที่ 1

เปรียบเทียบจำนวนผู้ป่วยโรคมือ เท้า ปาก ปี 2564 กับค่ามัธยฐาน 5 ปีย้อนหลัง(2559-2563) พบความผิดปกติของการเกิดโรคโดยมีจำนวนผู้ป่วยมากกว่าค่ามัธยฐาน 5 ปีย้อนหลังอย่างต่อเนื่องตั้งแต่ปลายปี 2563 จนถึงสัปดาห์ที่ 1 ปี 2564 ดังรูปที่ 2

จังหวัดที่มีอัตราป่วยโรคมือ เท้า ปาก สูงสุดคือจังหวัดนครราชสีมา 1.97 ต่อประชากรแสนคนรองลงมาคือจังหวัดบุรีรัมย์ 1.63 ต่อประชากรแสนคน จังหวัดชัยภูมิ 0.53 ต่อประชากรแสนคน และจังหวัดสุรินทร์ 0.14 ต่อประชากรแสนคน ตามลำดับ รายละเอียดดังตารางที่ 1 เมื่อจำแนกอัตราป่วยโรคมือ เท้า ปาก ระดับอำเภอ พบว่า อำเภอที่มีอัตราป่วยสูงสุดคืออำเภอขามทะเลสอ จังหวัดนครราชสีมา 10.11 ต่อประชากรแสนคน รองลงมาคืออำเภอประจักษ์ จังหวัดบุรีรัมย์ 8.80 ต่อประชากรแสนคน และอำเภอหนองบุญมาก จังหวัดนครราชสีมา 8.27 ต่อประชากรแสนคน ตามลำดับ รายละเอียดดังตารางที่ 2

ข้อเสนอแนะ

ดำเนินงานควบคุมป้องกันโรคในศูนย์เด็กเล็กอย่างเข้มข้นและต่อเนื่องดังนี้

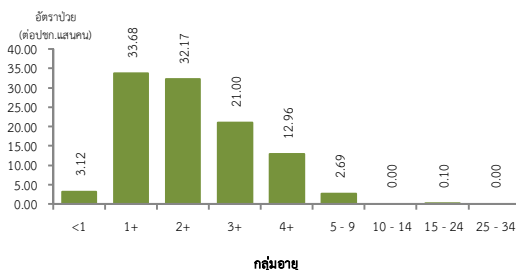
1. ครูพี่เลี้ยงคัดกรองนักเรียนทุกเช้าก่อนเข้าเรียนหากพบเด็กป่วยให้แจ้งผู้ปกครองรับเด็กไปพบแพทย์หรือเจ้าหน้าที่สาธารณสุข และแจ้งเจ้าหน้าที่สาธารณสุขที่รับผิดชอบเมื่อพบนักเรียนที่มีอาการสงสัยโรคมือ เท้า ปาก

2. สอนเด็กล้างมืออย่างถูกวิธีและจัดให้มีจุดล้างมือพร้อมสบู่หรือเจลล้างมือรวมถึงทำความสะอาดเครื่องนอน ของเล่นและอุปกรณ์ที่ใช้ส่วนรวมเป็นประจำ

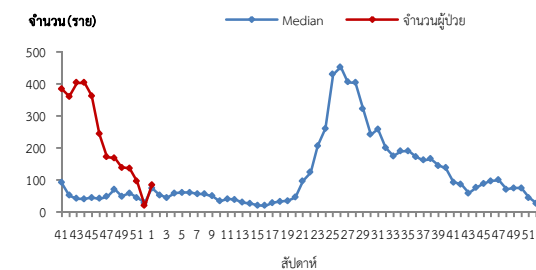
3. ผู้ปกครองควรหมั่นสังเกตอาการบุตรหลานอย่างใกล้ชิดหากมีอาการไข้ร่วมกับแผลในปากโดยอาจมีหรือไม่มีตุ่มน้ำที่มือหรือเท้าก็ได้บางรายอาจมีเฉพาะไข้ควรรีบพาไปพบแพทย์และให้หยุดเรียนจนกว่าจะหายเป็นปกติและไม่ควรคลุกคลีกับคนอื่นในครอบครัวหลีกเลี่ยงการพาบุตรหลานที่มีอาการป่วยไปในที่ชุมชน เช่น สนามเด็กเล่น บ้านบอล ตลาด ห้างสรรพสินค้า เป็นต้น เพื่อลดการแพร่กระจายเชื้อและป้องกันการระบาดในชุมชน

ตารางที่ 2 อัตราป่วยโรคมือเท้าปากสูงสุด 10 อันดับแรกในปี 2564 เขตสุขภาพที่ 9

อัตราป่วยสะสม 10 อันดับแรก ระหว่างวันที่ 1-9 ม.ค.2564				
ลำดับ	อำเภอ	จังหวัด	Pt.ราย	อัตราป่วย*
1	ขามทะเลสอ	นครราชสีมา	3	10.11
2	ประจักษ์	บุรีรัมย์	4	8.80
3	หนองบุญมาก	นครราชสีมา	5	8.27
4	เสิงสาง	นครราชสีมา	5	7.10
5	ละหานทราย	บุรีรัมย์	5	6.83
6	ปักธงชัย	นครราชสีมา	8	6.82
7	วังน้ำเขียว	นครราชสีมา	3	6.77
8	คูเมือง	บุรีรัมย์	4	5.93
9	โชคชัย	นครราชสีมา	4	4.89
10	สีดา	นครราชสีมา	1	4.11



รูปที่ 1 แผนภูมิแสดงอัตราป่วยโรคมือเท้าปากต่อประชากรแสนคนจำแนกตามกลุ่มอายุปี 2564



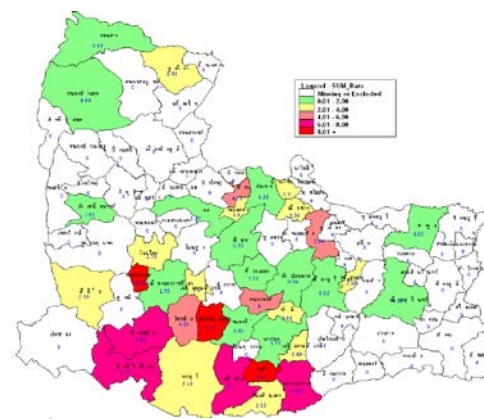
หมายเหตุ : สัปดาห์ที่ 49-1 ข้อมูลยังไม่ครบถ้วน

รูปที่ 2 จำนวนผู้ป่วยโรคมือเท้าปากจำแนกรายสัปดาห์เปรียบเทียบกับข้อมูลปี 2563 กับค่ามัธยฐาน 5 ปี ย้อนหลัง (2559-2563)

ตารางที่ 1 เปรียบเทียบอัตราป่วยโรคมือเท้าปาก ปี 2564 และปี 2563 ช่วงเวลาเดียวกันแยกรายจังหวัด

จังหวัด	ปี 2564 (1-9 ม.ค.54)		ปี 2563 (1-9 ม.ค.63)		อัตราป่วย ปี 64/63 (เท่า)
	Pt. (ราย)	อัตรา ป่วย*	Pt. (ราย)	อัตรา ป่วย*	
นครราชสีมา	52	1.97	11	0.42	4.73
บุรีรัมย์	26	1.63	3	0.19	8.65
ชัยภูมิ	6	0.53	5	0.44	1.21
สุรินทร์	2	0.14	8	0.57	0.24

หมายเหตุ * อัตราป่วยต่อประชากรแสนคน



รูปที่ 3 อัตราป่วยโรคมือ เท้า ปาก ปี 2564 จำแนกรายอำเภอในเขตสุขภาพที่ 9

โรคไข้หวัดใหญ่ ปี 2564 (วันที่ 9-16 มกราคม 2564)

สถานการณ์โรคไข้หวัดใหญ่ประเทศไทย

ตั้งแต่วันที่ 1-10 มกราคม 2564 มีผู้ป่วย 200 ราย อัตราป่วย 0.30 ต่อประชากรแสนคน ไม่มีเสียชีวิต อัตราส่วนเพศชายต่อเพศหญิง 1:0.92 พบมากที่สุดในกลุ่มอายุ 0-4 ปี ร้อยละ 45.00 รองลงมาคือ กลุ่มอายุ 10-14 ปี ร้อยละ 11.00 และกลุ่มอายุ 25-34 ปี ร้อยละ 8.50 ตามลำดับ ภาคที่มีอัตราป่วยสูงสุดคือ ภาคตะวันออกเฉียงเหนือ 0.54 ต่อประชากรแสนคน รองลงมา คือ ภาคเหนือ 0.49 ต่อประชากรแสนคน ภาคใต้ 0.14 ต่อประชากรแสนคน และภาคกลาง 0.04 ต่อประชากรแสนคน ตามลำดับ โดยจังหวัดที่มีอัตราป่วยสูงสุดในประเทศ คือ จังหวัดอุบลราชธานี อัตราป่วย 4.43 ต่อประชากรแสนคน

สถานการณ์โรคไข้หวัดใหญ่เขตสุขภาพที่ 9

ตั้งแต่วันที่ 1-9 มกราคม 2564 พบผู้ป่วย 59 ราย อัตราป่วย 0.89 ต่อประชากรแสนคน ไม่มีเสียชีวิต อัตราส่วนเพศหญิงต่อเพศชาย 1:1.19 พบมากที่สุดในกลุ่มอายุ 0-4 ปี อัตราป่วย 6.43 ต่อประชากรแสนคน รองลงมา คือ กลุ่มอายุ 5-9 ปี อัตราป่วย 1.20 ต่อประชากรแสนคน และกลุ่มอายุ 10-14 ปี อัตราป่วย 1.12 ต่อประชากรแสนคน ตามลำดับ ดังรูปที่ 1

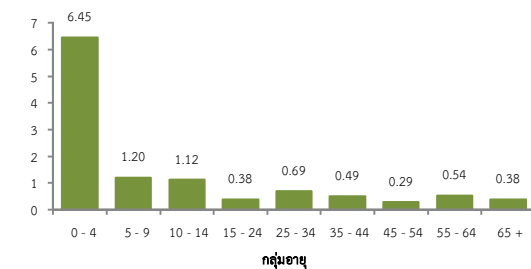
เปรียบเทียบผู้ป่วยโรคไข้หวัดใหญ่ ปี 2564 กับค่ามัธยฐาน 5 ปีย้อนหลัง (2559-2563) ไม่พบมีความผิดปกติของการเกิด จำนวนผู้ป่วยต่ำกว่าค่ามัธยฐาน 5 ปีย้อนหลัง และมีแนวโน้มลดลง ดังรูปที่ 2 และทั้ง 4 จังหวัดมีค่าสัดส่วน ILI ต่ำกว่า ร้อยละ 5 ดังรูปที่ 3

จังหวัดที่มีอัตราป่วยโรคไข้หวัดใหญ่สูงสุดคือ จังหวัดบุรีรัมย์ 2.01 ต่อประชากรแสนคน รองลงมาคือ จังหวัดนครราชสีมา 0.80 ต่อประชากรแสนคน จังหวัดชัยภูมิ 0.44 ต่อประชากรแสนคน และจังหวัดสุรินทร์ 0.07 ต่อประชากรแสนคน ตามลำดับ รายละเอียด ดังตารางที่ 1 เมื่อจำแนกอัตราป่วยโรคไข้หวัดใหญ่ระดับอำเภอ พบว่า อำเภอที่มีอัตราป่วยสูงที่สุดคือ อำเภอเสิงสาง จังหวัดนครราชสีมา 11.11 ต่อประชากรแสนคน รองลงมาคือ อำเภอกระสัง จังหวัดบุรีรัมย์ 9.51 ต่อประชากรแสนคน และอำเภอพุทไธสง จังหวัดบุรีรัมย์ 8.58 ต่อประชากรแสนคน ตามลำดับ รายละเอียดดังตารางที่ 2

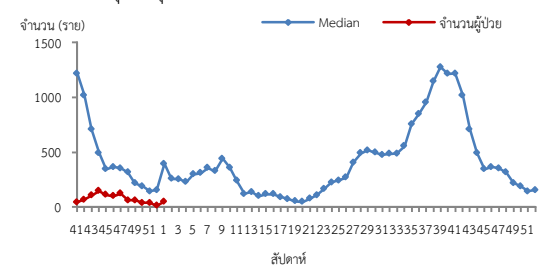
ข้อเสนอแนะ

1. โรคไข้หวัดใหญ่เป็นโรคที่มีวิธีการป้องกันและวิธีการรักษาที่มีประสิทธิภาพ แต่ต้องเฝ้าระวังในกลุ่มผู้สูงอายุอย่างเข้มข้นเนื่องจากเป็นกลุ่มที่มีอัตราป่วยต่ำแต่มีอัตราป่วยตายสูง ส่วนใหญ่อยู่ในกลุ่มผู้สูงอายุที่มีโรคประจำตัวด้วยโรคเรื้อรังซึ่งไม่ได้รับวัคซีนป้องกันโรคไข้หวัดใหญ่
2. เฝ้าระวังผู้ป่วยที่มีอาการ ILI โดยเฉพาะกลุ่มผู้สูงอายุ ถ้าพบผู้ที่มีอาการเข้าได้กับโรคไข้หวัดใหญ่ต้องตรวจทางห้องปฏิบัติการด้วย Rapid test และให้ยา Oseltamivir
3. ในสถานที่ที่มีคนอยู่หนาแน่นและพักค้าง เช่น เรือนจำ ค่ายทหาร โรงเรียน การเข้าค่ายพักแรม ควรมีการคัดกรองผู้ที่มีอาการคล้ายไข้หวัดใหญ่ หากพบผู้ป่วยต้องมีการแยกผู้ป่วยโดยให้แยกห้องนอน หรือหยุดเรียน หยุดงาน
4. เมื่อมีผู้ป่วยโรคไข้หวัดใหญ่จะต้องดำเนินการสอบสวนโรคเฉพาะรายทุกราย และค้นหาผู้ป่วยเพิ่มเติมในพื้นที่

อัตราป่วย (ต่อ 100,000 คน)

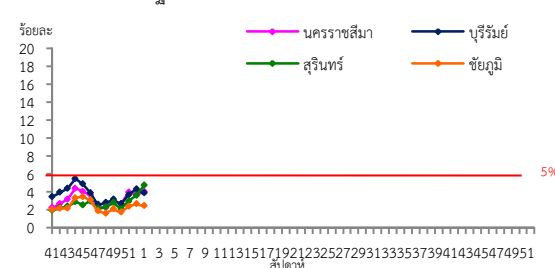


รูปที่ 1 แผนภูมิแสดงอัตราป่วยโรคไข้หวัดใหญ่ต่อประชากรแสนคน จำแนกตามกลุ่มอายุ ปี 2564



หมายเหตุ : สัปดาห์ที่ 49-1 ข้อมูลยังไม่ครบถ้วน

รูปที่ 2 จำนวนผู้ป่วยโรคไข้หวัดใหญ่จำแนกรายสัปดาห์เปรียบเทียบกับข้อมูลปี 2564 กับค่ามัธยฐาน 5 ปีย้อนหลัง (2559 - 2563)



รูปที่ 3 สัดส่วน ILI ต่อผู้ป่วยนอก แยกรายจังหวัด ในเขตสุขภาพที่ 9 นครราชสีมา ปี 2564

ที่มา : ระบบเฝ้าระวังโรคทางระบาดวิทยาของกลุ่มอาการคล้ายไข้หวัดใหญ่ สำนักระบาดวิทยา กรมควบคุมโรค ข้อมูล ณ วันที่ 15 ม.ค. 2564

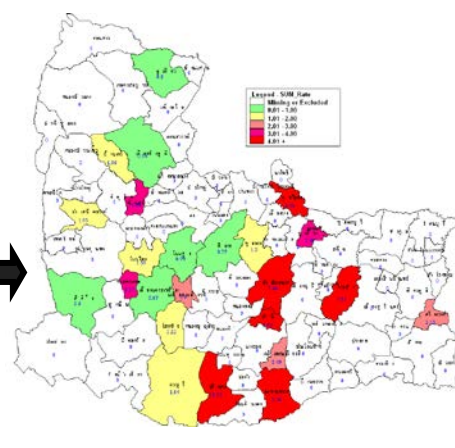
ตารางที่ 1 เปรียบเทียบอัตราป่วยโรคไข้หวัดใหญ่ปี 2564 และปี 2563 ช่วงเวลาเดียวกันแยกรายจังหวัด

จังหวัด	ปี 2564 (1-9 ม.ค.64)		ปี 2563 (1-9 ม.ค.63)		อัตราป่วย 64/63 (เท่า)
	Pt. (ราย)	อัตราป่วย*	Pt. (ราย)	อัตราป่วย*	
บุรีรัมย์	32	2.01	132	8.29	0.24
นครราชสีมา	21	0.80	955	36.18	0.02
ชัยภูมิ	5	0.44	156	13.69	0.03
สุรินทร์	1	0.07	62	4.44	0.02

หมายเหตุ * อัตราป่วยต่อประชากรแสนคน

ตารางที่ 2 อัตราป่วยโรคไข้หวัดใหญ่สูงสุด 10 อันดับแรก ในปี 2564 เขตสุขภาพที่ 9

อัตราป่วยสะสม 10 อันดับแรก ระหว่างวันที่ 1-9 ม.ค.2564					
ลำดับ	อำเภอ	จังหวัด	Pt. ราย	อัตราป่วย*	
1	เสิงสาง	นครราชสีมา	8	11.35	
2	กระสัง	บุรีรัมย์	10	9.51	
3	พุทไธสง	บุรีรัมย์	4	8.58	
4	ลำปลายมาศ	บุรีรัมย์	10	7.44	
5	ขำนิ	บุรีรัมย์	2	5.72	
6	ละหานทราย	บุรีรัมย์	4	5.46	
7	เนินสง่า	ชัยภูมิ	1	3.84	
8	ขามทะเลสอ	นครราชสีมา	1	3.37	
9	แคนดง	บุรีรัมย์	1	3.03	
10	เฉลิมพระเกียรติ	นครราชสีมา	1	2.8	



รูปที่ 4 อัตราป่วยโรคไข้หวัดใหญ่ ปี 2564 จำแนกรายอำเภอในเขตสุขภาพที่ 9

โรคปอดบวม ปี 2564 (วันที่ 9-16 มกราคม 2564)

สถานการณ์โรคปอดบวมประเทศไทย

ตั้งแต่วันที่ 1-12 มกราคม 2564 พบผู้ป่วย 1,219 ราย อัตราป่วย 1.84 ต่อประชากรแสนคน ไม่มีผู้เสียชีวิต อัตราส่วนเพศชายต่อเพศหญิง 1:0.62 พบมากที่สุดในกลุ่มอายุ 65 ปีขึ้นไป ร้อยละ 39.29 รองลงมาคือ กลุ่มอายุ 0-4 ปี ร้อยละ 26.50 และกลุ่มอายุ 55-64 ปี ร้อยละ 11.81 ตามลำดับ ภาคที่มีอัตราป่วยสูงสุดคือภาคตะวันออกเฉียงเหนือ 3.45 ต่อประชากรแสนคน รองลงมาคือภาคเหนือ 2.10 ต่อประชากรแสนคน ภาคใต้ 0.85 ต่อประชากรแสนคน และภาคกลาง 0.55 ต่อประชากรแสนคน ตามลำดับ โดยจังหวัดที่มีอัตราป่วยสูงสุดในประเทศ คือ จังหวัดศรีสะเกษ อัตราป่วย 15.14 ต่อประชากรแสนคน

สถานการณ์โรคปอดบวมเขตสุขภาพที่ 9

ตั้งแต่วันที่ 1-9 มกราคม 2564 พบผู้ป่วย 322 ราย อัตราป่วย 4.85 ต่อประชากรแสนคน ไม่มีผู้เสียชีวิต อัตราป่วยตายร้อยละ 0.02 อัตราส่วนเพศชายต่อเพศหญิง 1:1.39 พบมากที่สุดในกลุ่มอายุ 0-4 ปี อัตราป่วย 23.37 ต่อประชากรแสนคน รองลงมาคือกลุ่มอายุ 65 ปีขึ้นไป อัตราป่วย 15.42 ต่อประชากรแสนคน และกลุ่มอายุ 55-64 ปี อัตราป่วย 5.63 ต่อประชากรแสนคน ตามลำดับ ดังรูปที่ 1

เปรียบเทียบจำนวนผู้ป่วยโรคปอดบวม ปี 2564 กับค่ามัธยฐาน 5 ปีย้อนหลัง (2559-2563) ไม่พบความผิดปกติของการเกิดโรค โดยมีจำนวนผู้ป่วยน้อยกว่าค่ามัธยฐาน 5 ปีย้อนหลัง มีแนวโน้มลดลงจนถึงปัจจุบันสัปดาห์ที่ 52 ปี 2563 และเพิ่มขึ้นในสัปดาห์ที่ 1 ปี 2564 ดังรูปที่ 2

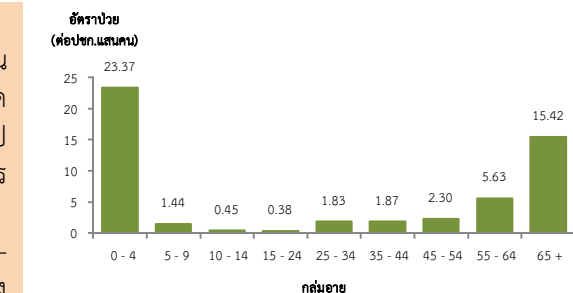
จังหวัดที่มีอัตราป่วยโรคปอดบวมสูงสุดคือ จังหวัดบุรีรัมย์ 7.54 ต่อประชากรแสนคน รองลงมาคือ จังหวัดชัยภูมิ 6.23 ต่อประชากรแสนคน จังหวัดนครราชสีมา 4.24 ต่อประชากรแสนคน และจังหวัดสุรินทร์ 1.36 ต่อประชากรแสนคน ตามลำดับ รายละเอียดดังตารางที่ 1 เมื่อจำแนกอัตราป่วยโรคปอดบวมในระดับอำเภอพบว่า อำเภอที่มีอัตราป่วยสูงสุดคือ อำเภอหนองบัวระเหว จังหวัดชัยภูมิ 28.75 ต่อประชากรแสนคน รองลงมาคือ อำเภอพลับพลาชัย จังหวัดบุรีรัมย์ 22.53 ต่อประชากรแสนคน และอำเภอกระสัง จังหวัดบุรีรัมย์ 20.93 ต่อประชากรแสนคนตามลำดับ รายละเอียดดังตารางที่ 2

ข้อเสนอแนะ

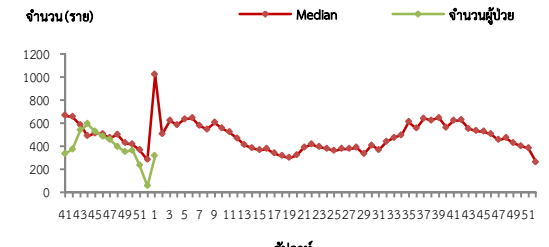
1. ผู้ป่วยที่เป็นโรคปอดบวมจากไข้หวัดใหญ่ควรให้ยาต้านเชื้อไวรัส
2. หลังจากผู้ป่วยได้รับการวินิจฉัยสาเหตุจากเชื้อแบคทีเรียควรรักษาด้วยยาปฏิชีวนะอย่างรวดเร็วที่สุด
3. ฉีดวัคซีนป้องกันโรคในกลุ่มเสี่ยงคือ เด็กเล็ก ผู้ที่มีอายุ 65 ปีขึ้นไป และผู้ที่มีภาวะภูมิคุ้มกันต่ำหรือมีโรคประจำตัวบางอย่าง การฉีดวัคซีนที่ส่งผลในการลดอัตราการเกิดโรคปอดบวมจากการติดเชื้อซึ่งได้แก่ วัคซีนป้องกันไข้หวัดใหญ่ และวัคซีนป้องกันโรคปอดอักเสบ

ตารางที่ 2 อัตราป่วยโรคปอดบวมสูงสุด 10 อันดับแรกในปี 2564 เขตสุขภาพที่ 9

อัตราป่วยสะสม 10 อันดับแรก ระหว่างวันที่ 1-9 ม.ค. 2564				
ลำดับ	อำเภอ	จังหวัด	Pt.ราย	อัตราป่วย*
1	หนองบัวระเหว	ชัยภูมิ	11	28.75
2	พลับพลาชัย	บุรีรัมย์	10	22.53
3	กระสัง	บุรีรัมย์	22	20.93
4	แคนดง	บุรีรัมย์	5	15.16
5	ละหานทราย	บุรีรัมย์	11	15.03
6	บ้านกรวด	บุรีรัมย์	11	14.42
7	เกษตรสมบูรณ์	ชัยภูมิ	14	12.51
8	ประโคนชัย	บุรีรัมย์	16	11.77
9	ลำปลายมาศ	บุรีรัมย์	15	11.17
10	บำเหน็จณรงค์	ชัยภูมิ	6	11.11



รูปที่ 1 แผนภูมิแสดงอัตราป่วยโรคปอดบวมต่อประชากรแสนคนจำแนกตามกลุ่มอายุ ปี 2564

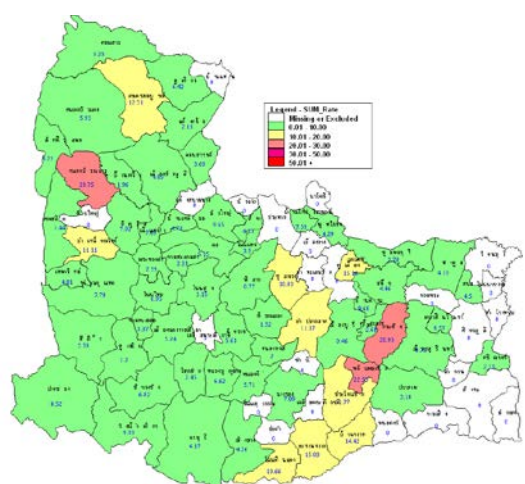


รูปที่ 2 จำนวนผู้ป่วยโรคปอดบวมจำแนกรายสัปดาห์เปรียบเทียบกับข้อมูลปี 2564 กับค่ามัธยฐาน 5 ปี ย้อนหลัง (2559-2563)

ตารางที่ 1 เปรียบเทียบอัตราป่วยโรคปอดบวมปี 2564 และปี 2563 ช่วงเวลาเดียวกันแยกรายจังหวัด

จังหวัด	ปี 2564 (1-9 ม.ค.64)		ปี 2563 (1 ม.ค.-31 ธ.ค.62)		อัตราป่วย ปี 64/63 (เท่า)
	Pt. (ราย)	อัตราป่วย*	Pt. (ราย)	อัตราป่วย*	
บุรีรัมย์	120	7.54	249	15.64	0.48
ชัยภูมิ	71	6.23	229	20.10	0.31
นครราชสีมา	112	4.24	346	13.11	0.32
สุรินทร์	19	1.36	166	11.88	0.11

หมายเหตุ * อัตราป่วยต่อประชากรแสนคน



รูปที่ 3 อัตราป่วยโรคปอดบวมปี 2564 จำแนกรายอำเภอในเขตสุขภาพที่ 9

นางสาวลักขณา สีนวลแล นักวิชาการสาธารณสุขชำนาญการ/ผู้จัดทำ
นางนันทนา แต้ประเสริฐ นักวิชาการสาธารณสุขชำนาญการพิเศษ/ผู้ตรวจทาน