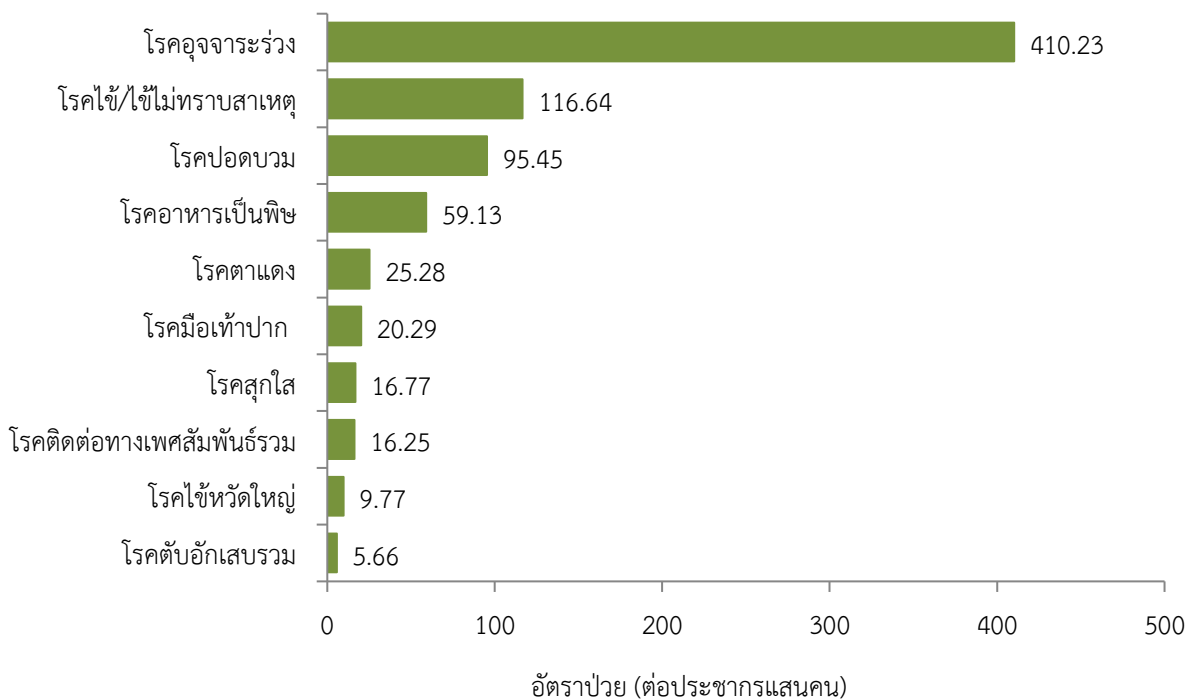


สถานการณ์โรคสำคัญที่เฝ้าระวังทางระบาดวิทยาในพื้นที่เขตสุขภาพที่ 9 สัปดาห์ที่ 20 ปี พ.ศ. 2564 (วันที่ 16-22 พฤษภาคม 2564)

การวิเคราะห์สถานการณ์ใช้ข้อมูลสะสมตั้งแต่สัปดาห์ที่ 1-19 (วันที่ 1 มกราคม – 15 พฤษภาคม 2564) เขตสุขภาพที่ 9 ได้รับรายงานผู้ป่วยในระบบเฝ้าระวัง 506 จากเครือข่าย 4 จังหวัด (นครราชสีมา ชัยภูมิ สุรินทร์ และบุรีรัมย์) มีรายงานผู้เสียชีวิต 5 ราย คือโรคไข้เลือดออก (จังหวัดนครราชสีมา 1 ราย) และโรคสเตรปโตคอคคัสซูอิส (จังหวัดนครราชสีมา 4 ราย)

10 อันดับโรคที่มีอัตราป่วยต่อประชากรแสนคนสูงสุด

10 อันดับโรคที่มีอัตราป่วยต่อประชากรแสนคนสูงสุด คือ โรคอุจจาระร่วง 410.23 ต่อประชากรแสนคน โรคไข้/ไข้ไม่ทราบสาเหตุ 116.64 ต่อประชากรแสนคน โรคปอดบวม 95.45 ต่อประชากรแสนคน โรคอาหารเป็นพิษ 59.13 ต่อประชากรแสนคน โรคตาแดง 25.28 ต่อประชากรแสนคน โรคมือเท้าปาก 20.29 ต่อประชากรแสนคน โรคสุกใส 16.77 ต่อประชากรแสนคน โรคติดต่อทางเพศสัมพันธ์รวม 16.77 ต่อประชากรแสนคน โรคไข้หวัดใหญ่ 9.77 ต่อประชากรแสนคน และโรคตับอักเสบรวม 5.66 ต่อประชากรแสนคน ตามลำดับ ดังรูปที่ 1



รูปที่ 1 10 อันดับโรคที่มีอัตราป่วยต่อประชากรแสนคนสูงสุดในพื้นที่เขตสุขภาพที่ 9
ที่มา: รายงาน 506 สำนักงานสาธารณสุขจังหวัดในพื้นที่ข้อมูล ณ วันที่ 21 พฤษภาคม 2564

โรคที่เป็นปัญหาทางสาธารณสุขในพื้นที่เขตสุขภาพที่ 9 มีดังนี้

โรคไข้เลือดออกปี 2564 (วันที่ 16-22 พฤษภาคม 2564)

สถานการณ์โรคไข้เลือดออกประเทศไทย

ตั้งแต่วันที่ 1 มกราคม - 17 พฤษภาคม 2564 พบผู้ป่วยโรคไข้เลือดออก 2,887 ราย อัตราป่วย 4.35 ต่อประชากรแสนคน เสียชีวิต 2 ราย อัตราส่วนเพศชายต่อเพศหญิง 1:0.88 พบมากที่สุดในกลุ่มอายุ 15-24 ปี ร้อยละ 22.06 รองลงมาคือกลุ่มอายุ 10-14 ปีร้อยละ 15.97 และกลุ่มอายุ 25-34 ปี ร้อยละ 15.17 ตามลำดับ ภาคที่มีอัตราป่วยสูงสุด คือ ภาคกลาง 7.46 ต่อประชากรแสนคน รองลงมาคือ ภาคเหนือ 4.51 ต่อประชากรแสนคน ภาคใต้ 3.03 ต่อประชากรแสนคน และภาคตะวันออกเฉียงเหนือ 1.59 ต่อประชากรแสนคน ตามลำดับ โดยจังหวัดที่มีอัตราป่วยสูงสุดในประเทศ คือ แม่ฮ่องสอน อัตราป่วย 17.34 ต่อประชากรแสนคน

สถานการณ์โรคไข้เลือดออกเขตสุขภาพที่ 9

ตั้งแต่วันที่ 1 มกราคม - 15 พฤษภาคม 2564 พบผู้ป่วย 168 ราย อัตราป่วย 2.48 ต่อประชากรแสนคน มีรายงานผู้เสียชีวิต 1 ราย อัตราผู้ป่วยตายเท่ากับร้อยละ 0.60 อัตราส่วนเพศหญิงต่อเพศชาย 1:1.39 พบมากที่สุดในกลุ่มอายุ 5-9 ปี อัตราป่วย 6.96 ต่อประชากรแสนคน รองลงมาคือ กลุ่มอายุ 10-14 ปี อัตราป่วย 6.04 ต่อประชากรแสนคน และกลุ่มอายุ 0-4 ปี มีอัตราป่วย 4.84 ลำดับ ดังรูปที่ 1

เปรียบเทียบจำนวนผู้ป่วยโรคไข้เลือดออกปี 2564 กับค่ามัธยฐาน 5 ปีย้อนหลัง (2559-2563) ไม่พบว่ามีภาวะผิดปกติของการเกิดโรค จำนวนผู้ป่วยต่ำกว่าค่ามัธยฐาน ดังรูปที่ 2

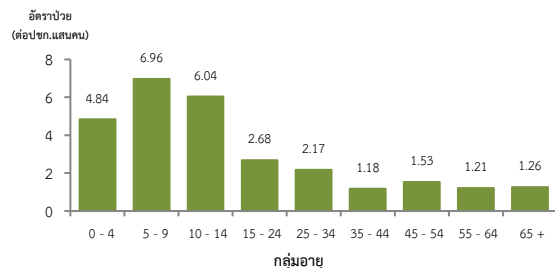
จังหวัดที่มีอัตราป่วยโรคไข้เลือดออกสูงสุดคือจังหวัดสุรินทร์ 4.87 ต่อประชากรแสนคนรองลงมาคือ จังหวัดนครราชสีมา 3.18 ต่อประชากรแสนคน จังหวัดชัยภูมิ 0.70 ต่อประชากรแสนคน และจังหวัดบุรีรัมย์ 0.50 ต่อประชากรแสนคน รายละเอียดดังตารางที่ 1 เมื่อจำแนกอัตราป่วยโรคไข้เลือดออกในระดับอำเภอพบว่าอำเภอที่มีอัตราป่วยสูงสุดคือ อำเภอเขวาสินรินทร์ จังหวัดสุรินทร์ 26.15 ต่อประชากรแสนคน รองลงมาคือ อำเภอศีขรภูมิ จังหวัดสุรินทร์ 22.22 ต่อประชากรแสนคน และอำเภอขามสะแกแสง จังหวัดนครราชสีมา 16.27 ต่อประชากรแสนคน ตามลำดับ รายละเอียดดังตารางที่ 2

ข้อเสนอแนะ

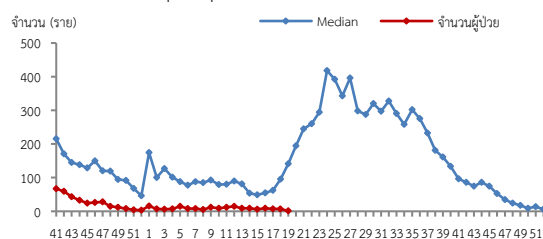
1. ฝ้าระวังผู้ป่วยโดยเฉพาะเด็กเล็กในศูนย์เด็กเล็กและกลุ่มนักเรียน ถ้าพบผู้ป่วยจะต้องสอบสวนโรคเฉพาะรายทุกราย และดำเนินการควบคุมโรคตามมาตรการ 0 3 7
2. ควบคุมค่าดัชนีลูกน้ำยุงลายไม่ให้เกินเกณฑ์มาตรฐานที่กำหนด (HI≤5, CI=0)
3. ประชาสัมพันธ์มาตรการ 3 เก็บป้องกัน 3 โรค และ 5ป 1ข ในการควบคุมโรคไข้เลือดออก
4. สร้างความเข้าใจและความตระหนักในการควบคุม ป้องกันโรคไข้เลือดออก “บ้านตนเอง ครอบครัวตนเอง คนในครอบครัวต้องเป็นผู้ดูแลกันเองเป็นอันดับแรก “หรือที่เรียกว่า “บ้านใครบ้านมัน”

ตารางที่ 2 อัตราป่วยโรคไข้เลือดออกสูงสุด 10 อันดับแรกในปี 2564 เขตสุขภาพที่ 9

อัตราป่วยสะสม 10 อันดับแรก ระหว่างวันที่ 1 ม.ค. - 15 พ.ค. 2564				
ลำดับ	อำเภอ	จังหวัด	Pt. ราย	อัตราป่วย*
1	เขวาสินรินทร์	สุรินทร์	9	26.15
2	ศีขรภูมิ	สุรินทร์	30	22.22
3	ขามสะแกแสง	นครราชสีมา	7	16.27
4	สูงเนิน	นครราชสีมา	9	10.61
5	ลำดวน	สุรินทร์	3	9.63
6	โชคชัย	นครราชสีมา	7	8.40
7	แก้งสนามนาง	นครราชสีมา	3	8.14
8	เนินสง่า	ชัยภูมิ	2	7.70
9	หนองบุญมาก	นครราชสีมา	4	6.58
10	โนนนาครณ์	สุรินทร์	2	5.72



รูปที่ 1 แผนภูมิแสดงอัตราป่วยโรคไข้เลือดออกต่อประชากรแสนคน จำแนกตามกลุ่มอายุ ปี 2564



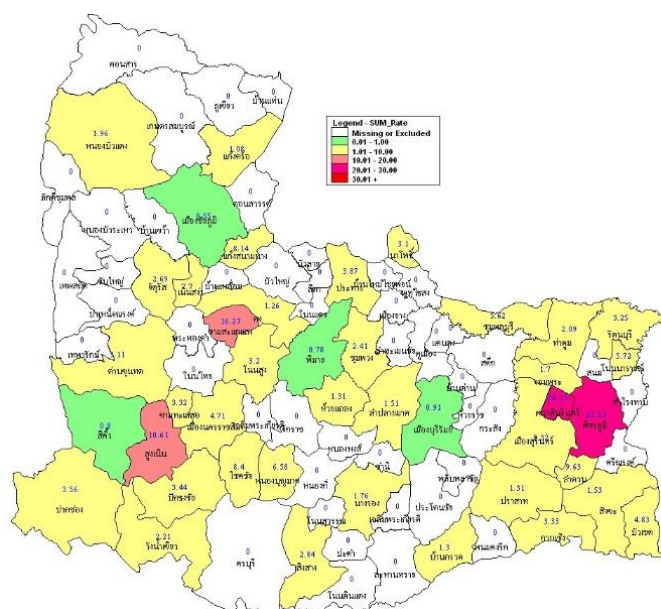
หมายเหตุ: สัปดาห์ที่ 18-19 ข้อมูลยังไม่ครบถ้วน

รูปที่ 2 จำนวนผู้ป่วยโรคไข้เลือดออกจำแนกรายสัปดาห์เปรียบเทียบกับข้อมูลปี 2564 กับค่ามัธยฐาน 5 ปี ย้อนหลัง (2559-2563)

ตารางที่ 1 เปรียบเทียบผู้ป่วยโรคไข้เลือดออกปี 2564 และปี 2563 ช่วงเวลาเดียวกันแยกรายจังหวัด

จังหวัด	ปี 2564 (1 ม.ค. - 15 พ.ค. 64)		ปี 2563 (1 ม.ค. - 15 พ.ค. 63)		อัตราป่วยปี (เท่า)
	Pt. (ราย)	อัตราป่วย*	Pt. (ราย)	อัตราป่วย*	
สุรินทร์	68	4.87	279	19.97	0.24
นครราชสีมา	84	3.18	1169	44.29	0.07
ชัยภูมิ	8	0.70	645	56.61	0.01
บุรีรัมย์	8	0.50	284	17.84	0.03

หมายเหตุ * อัตราป่วยต่อประชากรแสนคน



รูปที่ 3 อัตราป่วยโรคไข้เลือดออก ปี 2564 จำแนกรายอำเภอในเขตสุขภาพที่ 9

โรคมือ เท้า ปาก ปี 2564 (วันที่ 16-22 พฤษภาคม 2564)

สถานการณ์โรคมือ เท้า ปาก ประเทศไทย

ตั้งแต่วันที่ 1 มกราคม - 17 พฤษภาคม 2564 พบผู้ป่วย 14,768 ราย อัตราป่วย 22.24 ต่อประชากรแสนคน ไม่มีรายงานผู้เสียชีวิต อัตราส่วนเพศชายต่อเพศหญิง 1:0.81 พบมากที่สุดในกลุ่มอายุ 0-4 ปี ร้อยละ 86.09 รองลงมาคือ กลุ่มอายุ 5 ปี ร้อยละ 6.24 และอายุ 6 ปี ร้อยละ 3.15 ตามลำดับ ภาคที่มีอัตราป่วยสูงสุด คือ ภาคเหนือ 50.43 ต่อประชากรแสนคน รองลงมาคือภาคใต้ 29.79 ต่อประชากรแสนคน ภาคตะวันออกเฉียงเหนือ 19.91 ต่อประชากรแสนคน และภาคกลาง 6.39 ต่อประชากรแสนคน ตามลำดับ โดยจังหวัดที่มีอัตราป่วยสูงสุดในประเทศ คือ จังหวัดเชียงราย อัตราป่วย 150.84 ต่อประชากรแสนคน

สถานการณ์โรคมือ เท้า ปาก เขตสุขภาพที่ 9

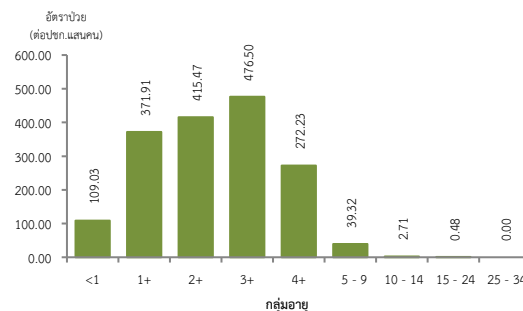
ตั้งแต่วันที่ 1 มกราคม - 15 พฤษภาคม 2564 พบผู้ป่วย 1,373 ราย อัตราป่วย 20.29 ต่อประชากรแสนคน ไม่มีรายงานผู้เสียชีวิต อัตราส่วนเพศหญิงต่อเพศชาย 1:1.35 พบมากที่สุดในกลุ่มอายุ 3 ปี อัตราป่วย 476.50 ต่อประชากรแสนคน รองลงมาคือกลุ่มอายุ 2 ปี อัตราป่วย 415.47 ต่อประชากรแสนคน และกลุ่มอายุ 1 ปี อัตราป่วย 371.91 ต่อประชากรแสนคน ตามลำดับ ดังรูปที่ 1

เปรียบเทียบจำนวนผู้ป่วยโรคมือ เท้า ปาก ปี 2564 กับค่ามัธยฐาน 5 ปีย้อนหลัง(2559-2563) พบความผิดปกติของการเกิดโรคโดยมีจำนวนผู้ป่วยมากกว่าค่ามัธยฐาน 5 ปีย้อนหลัง ตั้งแต่สัปดาห์ที่ 5 และมีแนวโน้มลดลง ดังรูปที่ 2

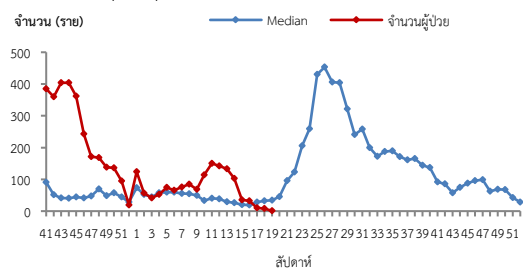
จังหวัดที่มีอัตราป่วยโรคมือ เท้า ปากสูงสุด คือ จังหวัดนครราชสีมา 33.15 ต่อประชากรแสนคนรองลงมา คือ จังหวัดชัยภูมิ 21.68 ต่อประชากรแสนคน จังหวัดบุรีรัมย์ 12.56 ต่อประชากรแสนคน และจังหวัดสุรินทร์ 3.65 ต่อประชากรแสนคน ตามลำดับ รายละเอียดดังตารางที่ 1 เมื่อจำแนกอัตราป่วยโรคมือ เท้า ปาก ระดับอำเภอ พบว่า อำเภอที่มีอัตราป่วยสูงสุดคืออำเภอบ้านใหม่ไชยพจน์ จังหวัดบุรีรัมย์ 150.74 ต่อประชากรแสนคน รองลงมาคืออำเภอบักธงชัย จังหวัดนครราชสีมา 98.95 ต่อประชากรแสนคน และอำเภอโชคชัย จังหวัดนครราชสีมา 89.81 ต่อประชากรแสนคน ตามลำดับ รายละเอียดดังตารางที่ 2

ข้อเสนอแนะ

- ครูที่เลี้ยงคัดกรองนักเรียนทุกเช้าก่อนเขาเรียนหากพบเด็กป่วยให้แจ้งผู้ปกครองรับเด็กไปพบแพทย์หรือเจ้าหน้าที่สาธารณสุขและแจ้งเจ้าหน้าที่สาธารณสุขที่รับผิดชอบเมื่อพบนักเรียนที่มีอาการสงสัยโรคมือเท้าปาก
- สอนเด็กล้างมืออย่างถูกวิธีและจัดให้มีจุดล้างมือพร้อมสบู่หรือเจลล้างมือรวมถึงทำความสะอาดเครื่องนอนของเล่นและอุปกรณ์ที่ใชสวนรวมเป็นประจำ
- ผู้ปกครองควรหมั่นสังเกตอาการบุตรหลานอย่างใกล้ชิดหากมีอาการใช้ร่วมกับแผลในปากโดยอาจมีหรือไม่มีตุ่มน้ำที่มือหรือเท้าก็ได้บางรายอาจมีเฉพาะไขวหรือรีบพาไปพบแพทย์และใหญ่เหตุเรียนจนกว่าจะหายเป็นปกติและไม่ควรคลุกคลีกับคนอื่นๆในครอบครัวหลีกเลี่ยงการพาบุตรหลานที่มีอาการป่วยไปในที่ชุมชน เช่น สนามเด็กเล่นบ้านบอลตลาด ห้างสรรพสินค้า เป็นต้น เพื่อลดการแพร่กระจายเชื้อและป้องกันการระบาดในชุมชน



รูปที่ 1 แผนภูมิแสดงอัตราป่วยโรคมือเท้าปากต่อประชากรแสนคน จำแนกตามกลุ่มอายุปี 2564



รูปที่ 2 จำนวนผู้ป่วยโรคมือเท้าปากจำแนกรายสัปดาห์เปรียบเทียบกับข้อมูลปี 2563 กับค่ามัธยฐาน 5 ปี ย้อนหลัง (2559-2563)

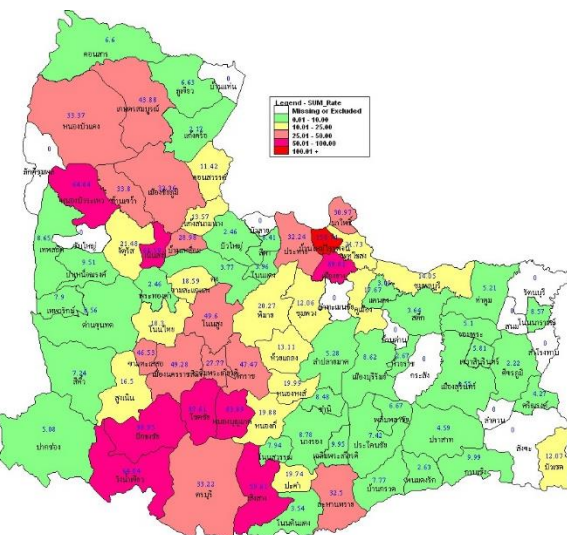
ตารางที่ 1 เปรียบเทียบอัตราป่วยโรคมือเท้าปาก ปี 2564 และปี 2563 ช่วงเวลาเดียวกันแยกรายจังหวัด

จังหวัด	ปี 2564 (1ม.ค.- 15 พ.ค.64)		ปี 2563 (1ม.ค.- 15 พ.ค.63)		อัตราป่วย ปี 64/63 (เท่า)
	Pt. (ราย)	อัตรา ป่วย*	Pt. (ราย)	อัตรา ป่วย*	
นครราชสีมา	875	33.15	116	4.40	7.54
ชัยภูมิ	247	21.68	48	4.21	5.15
บุรีรัมย์	200	12.56	53	3.33	3.77
สุรินทร์	51	3.65	77	5.51	0.66

หมายเหตุ * อัตราป่วยต่อประชากรแสนคน

ตารางที่ 2 อัตราป่วยโรคมือเท้าปากสูงสุด 10 อันดับแรกในปี 2564เขตสุขภาพที่ 9

อัตราป่วยสะสม 10 อันดับแรก ระหว่างวันที่ 1 ม.ค. - 15 พ.ค. 2564				
ลำดับ	อำเภอ	จังหวัด	Pt.ราย	อัตราป่วย*
1	บ้านใหม่ไชยพจน์	บุรีรัมย์	40	150.74
2	บักธงชัย	นครราชสีมา	115	98.95
3	เมืองยาง	นครราชสีมา	25	89.81
4	โชคชัย	นครราชสีมา	73	87.61
5	หนองบุญมาก	นครราชสีมา	51	83.89
6	หนองบัวระเหว	ชัยภูมิ	25	64.84
7	วังน้ำเขียว	นครราชสีมา	29	64.04
8	เนินสง่า	ชัยภูมิ	16	61.59
9	เสิงสาง	นครราชสีมา	42	59.61
10	โนนสูง	นครราชสีมา	62	49.6



รูปที่ 3 อัตราป่วยโรคมือเท้าปาก ปี 2564 จำแนกรายอำเภอในเขตสุขภาพที่ 9

โรคไข้หวัดใหญ่ ปี 2564 (วันที่ 16-22 พฤษภาคม 2564)

สถานการณ์โรคไข้หวัดใหญ่ประเทศไทย

ตั้งแต่วันที่ 1 มกราคม - 17 พฤษภาคม 2564 มีผู้ป่วย 6,899 ราย อัตราป่วย 10.39 ต่อประชากรแสนคน ไม่มีรายงานผู้เสียชีวิต อัตราส่วนเพศชายต่อเพศหญิง 1:1.05 พบมากที่สุดในกลุ่มอายุ 0-4 ปี ร้อยละ 44.21 รองลงมาคือกลุ่มอายุ 25-34 ปี ร้อยละ 8.94 และกลุ่มอายุ 15-24 ปี ร้อยละ 8.54 ตามลำดับ ภาคที่มีอัตราป่วยสูงสุดคือ ภาคเหนือ 18.61 ต่อประชากรแสนคน รองลงมา คือ ภาคตะวันออกเฉียงเหนือ 11.55 ต่อประชากรแสนคน ภาคใต้ 11.35 ต่อประชากรแสนคน และภาคกลาง 4.51 ต่อประชากรแสนคนตามลำดับ โดยจังหวัดที่มีอัตราป่วยสูงสุดในประเทศ คือ จังหวัดอุบลราชธานี อัตราป่วย 42.52 ต่อประชากรแสนคน

สถานการณ์โรคไข้หวัดใหญ่เขตสุขภาพที่ 9

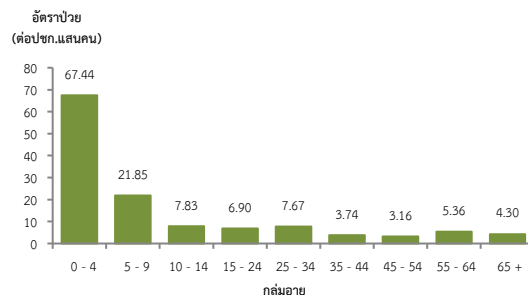
ตั้งแต่วันที่ 1 มกราคม - 8 พฤษภาคม 2564 พบผู้ป่วย 661 ราย อัตราป่วย 9.77 ต่อประชากรแสนคน ไม่มีรายงานผู้เสียชีวิต อัตราส่วนเพศชายต่อเพศหญิง 1:1.09 พบมากที่สุดในกลุ่มอายุ 0-4 ปี อัตราป่วย 67.44 ต่อประชากรแสนคน รองลงมา คือ กลุ่มอายุ 5-9 ปี อัตราป่วย 21.13 ต่อประชากรแสนคนและกลุ่มอายุ 10-14 ปี อัตราป่วย 7.83 ต่อประชากรแสนคน ตามลำดับดังรูปที่ 1

เปรียบเทียบผู้ป่วยโรคไข้หวัดใหญ่ปี 2564 กับค่ามัธยฐาน 5 ปีย้อนหลัง (2559-2563) ไม่พบมีความผิดปกติของการเกิดโรคเนื่องจากจำนวนผู้ป่วยต่ำกว่าค่ามัธยฐาน 5 ปีย้อนหลัง ต่อเนื่องตั้งแต่ปี 2563 ดังรูปที่ 2 และพบว่าส่วนใหญ่มีค่าสัดส่วน ILI ต่ำกว่าร้อยละ 5 ทุกจังหวัด ดังรูปที่ 3

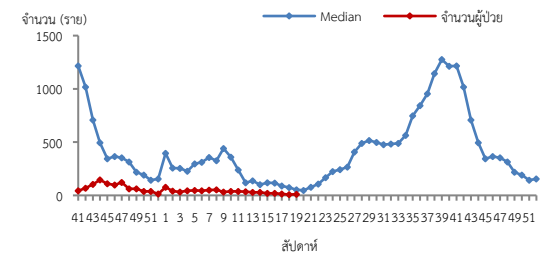
จังหวัดที่มีอัตราป่วยโรคไข้หวัดใหญ่สูงสุดคือ จังหวัดบุรีรัมย์ 18.09 ต่อประชากรแสนคน รองลงมาคือ จังหวัดนครราชสีมา 8.03 ต่อประชากรแสนคน จังหวัดสุรินทร์ 7.23 ต่อประชากรแสนคน และจังหวัดชัยภูมิ 5.27 ต่อประชากรแสนคน ตามลำดับ รายละเอียดดังตารางที่ 1 เมื่อจำแนกอัตราป่วยโรคไข้หวัดใหญ่ระดับอำเภอ พบว่าอำเภอที่มีอัตราป่วยสูงสุดคือ อำเภอพุทไธสง จังหวัดบุรีรัมย์ 99.97 ต่อประชากรแสนคน รองลงมาคือ อำเภอบัวเขต จังหวัดสุรินทร์ 94.13 ต่อประชากรแสนคน และอำเภอเสิงสาง จังหวัดนครราชสีมา 75.64 ต่อประชากรแสนคน ตามลำดับ รายละเอียดดังตารางที่ 2

ข้อเสนอแนะ

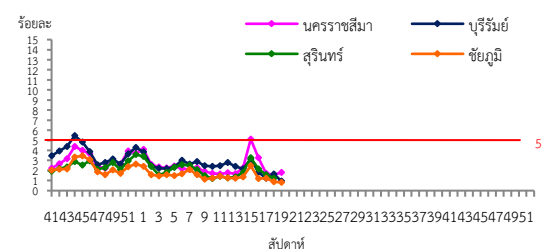
1. โรคไข้หวัดใหญ่เป็นโรคที่มีวิธีการป้องกันและวิธีการรักษาที่มีประสิทธิภาพ แต่ต้องเฝ้าระวังในกลุ่มผู้สูงอายุอย่างเข้มข้นเนื่องจากเป็นกลุ่มที่มีอัตราป่วยต่ำแต่มีอัตราป่วยตายสูง ส่วนใหญ่อยู่ในกลุ่มผู้สูงอายุที่มีโรคประจำตัวด้วยโรคเรื้อรังซึ่งไม่ได้รับวัคซีนป้องกันโรคไข้หวัดใหญ่
2. เฝ้าระวังผู้ป่วยที่มีอาการ ILI โดยเฉพาะกลุ่มผู้สูงอายุ ถ้าพบผู้ป่วยที่มีอาการเข้าได้กับโรคไข้หวัดใหญ่ต้องตรวจทางห้องปฏิบัติการด้วยRapid test และให้ยา Oseltamivir
3. ในสถานที่ที่มีคนอยู่หนาแน่นและแออัด เช่น เรือนจำ ค่ายทหาร โรงเรียน การเข้าค่ายพักแรม ควรมีการคัดกรองผู้ที่มีอาการคล้ายไข้หวัดใหญ่ หากพบผู้ป่วยต้องมีการแยกผู้ป่วยโดยให้แยกห้องนอนหรือหยุดเรียนหยุดงาน
4. เมื่อมีผู้ป่วยโรคไข้หวัดใหญ่จะต้องดำเนินการสอบสวนโรคเฉพาะรายทุกราย และค้นหาผู้ป่วยเพิ่มเติมในพื้นที่



รูปที่ 1 แผนภูมิแสดงอัตราป่วยโรคไข้หวัดใหญ่ต่อประชากรแสนคน จำแนกตามกลุ่มอายุ ปี 2564



รูปที่ 2 จำนวนผู้ป่วยโรคไข้หวัดใหญ่จำแนกรายสัปดาห์เปรียบเทียบกับข้อมูลปี 2564 กับค่ามัธยฐาน 5 ปี ย้อนหลัง (2559 - 2563)



รูปที่ 3 สัดส่วน ILI ต่อผู้ป่วยนอก แยกรายจังหวัด ในเขตสุขภาพที่ 9 นครราชสีมา ปี 2564

ที่มา : ระบบเฝ้าระวังโรคทางระบาดวิทยาของกลุ่มอาการคล้ายไข้หวัดใหญ่ กองระบาดวิทยา กรมควบคุมโรค ข้อมูล ณ วันที่ 21 พ.ค. 2564

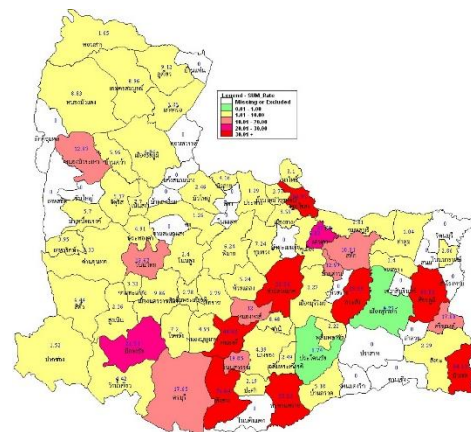
ตารางที่ 1 เปรียบเทียบอัตราป่วยโรคไข้หวัดใหญ่ปี 2564และปี 2563 ช่วงเวลาเดียวกันแยกรายจังหวัด

จังหวัด	ปี 2564 (1 ม.ค.- 15พ.ค. 64)		ปี 2563 (1 ม.ค.-15 พ.ค. 63)		อัตราป่วย 64/63 (เท่า)
	Pt. (ราย)	อัตราป่วย*	Pt. (ราย)	อัตราป่วย*	
บุรีรัมย์	288	18.09	2150	135.06	0.13
นครราชสีมา	212	8.03	6377	241.62	0.03
สุรินทร์	101	7.23	820	58.69	0.12
ชัยภูมิ	60	5.27	1758	154.30	0.03

หมายเหตุ * อัตราป่วยต่อประชากรแสนคน

ตารางที่ 2 อัตราป่วยโรคไข้หวัดใหญ่สูงสุด 10 อันดับแรกในปี 2564 เขตสุขภาพที่ 9

อัตราป่วยสะสม 10 อันดับแรก ระหว่างวันที่ 1 ม.ค. - 15 พ.ค. 2564				
ลำดับ	อำเภอ	จังหวัด	Pt. ราย	อัตราป่วย*
1	พุทไธสง	บุรีรัมย์	46	99.97
2	บัวเขต	สุรินทร์	39	94.13
3	เสิงสาง	นครราชสีมา	54	76.64
4	ละหานทราย	บุรีรัมย์	41	55.53
5	ลำปลายมาศ	บุรีรัมย์	71	53.56
6	หนองกี่	บุรีรัมย์	31	44.02
7	กระสัง	บุรีรัมย์	35	33.33
8	ศีขรภูมิ	สุรินทร์	43	31.85
9	แคนดง	บุรีรัมย์	9	27.78
10	ปักธงชัย	นครราชสีมา	25	21.51



รูปที่ 4 อัตราป่วยโรคไข้หวัดใหญ่ ปี 2564 จำแนกรายอำเภอในเขตสุขภาพที่ 9

โรคปอดบวม ปี 2564 (วันที่ 16-22 พฤษภาคม 2564)

สถานการณ์โรคปอดบวมประเทศไทย

ตั้งแต่วันที่ 1 มกราคม - 18 พฤษภาคม 2564 พบผู้ป่วย 56,762 ราย อัตราป่วย 85.47 ต่อประชากรแสนคน มีรายงานผู้เสียชีวิต 65 ราย อัตราตาย 0.10 ต่อประชากรแสนคน อัตราส่วนเพศชายต่อเพศหญิง 1:0.73 พบมากที่สุดในกลุ่มอายุ 65 ปีขึ้นไป ร้อยละ 39.55 รองลงมาคือ กลุ่มอายุ 0-4 ปี ร้อยละ 24.90 และกลุ่มอายุ 55-64 ปี ร้อยละ 13.11 ตามลำดับ ภาคที่มีอัตราป่วยสูงสุดคือภาคตะวันออกเฉียงเหนือ 118.28 ต่อประชากรแสนคน รองลงมาคือ ภาคเหนือ 103.53 ต่อประชากรแสนคน ภาคใต้ 92.19 ต่อประชากรแสนคน และภาคกลาง 41.45 ต่อประชากรแสนคนตามลำดับ โดยจังหวัดที่มีอัตราป่วยสูงสุดในประเทศ คือ จังหวัดอุบลราชธานี อัตราป่วย 223.57 ต่อประชากรแสนคน

สถานการณ์โรคปอดบวมเขตสุขภาพที่ 9

ตั้งแต่วันที่ 1 มกราคม - 15 พฤษภาคม 2564 พบผู้ป่วย 6,460 รายอัตราป่วย 95.45 ต่อประชากรแสนคน ไม่มีรายงานผู้เสียชีวิต อัตราส่วนเพศหญิงต่อเพศชาย 1:1.30 พบมากที่สุด ในกลุ่มอายุ 65 ปีขึ้นไป อัตราป่วย 361.21 ต่อประชากรแสนคน รองลงมาคือกลุ่มอายุ 0-4 ปี อัตราป่วย 355.73 ต่อประชากรแสนคน และกลุ่มอายุ 55-64 ปี อัตราป่วย 118.81 ต่อประชากรแสนคน ตามลำดับดังรูปที่ 1

เปรียบเทียบจำนวนผู้ป่วยโรคปอดบวมปี 2564 กับค่ามัธยฐาน 5 ปีย้อนหลัง (2559-2563) ไม่พบความผิดปกติของการเกิดโรค โดยมีจำนวนผู้ป่วยน้อยกว่าค่ามัธยฐาน 5 ปีย้อนหลังดังรูปที่ 2

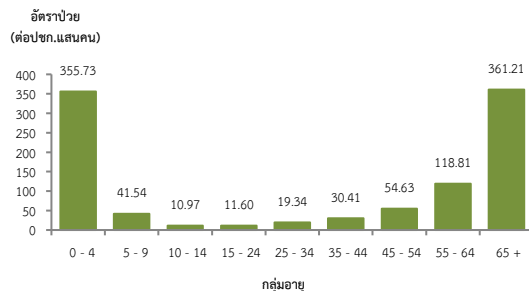
จังหวัดที่มีอัตราป่วยโรคปอดบวมสูงสุดคือ จังหวัดบุรีรัมย์ 138.64 ต่อประชากรแสนคน รองลงมาคือ จังหวัดชัยภูมิ 96.46 ต่อประชากรแสนคน จังหวัดนครราชสีมา 80.36 ต่อประชากรแสนคน และจังหวัดสุรินทร์ 73.93 ต่อประชากรแสนคน ตามลำดับ รายละเอียดดังตารางที่ 1 เมื่อจำแนกอัตราป่วยโรคปอดบวมในระดับอำเภอพบว่า อำเภอที่มีอัตราป่วยสูงสุดคือ อำเภอหนองบัวระเหว จังหวัดชัยภูมิ 357.94 ต่อประชากรแสนคน รองลงมาคือ อำเภอกระสัง จังหวัดบุรีรัมย์ 258.08 ต่อประชากรแสนคน และอำเภอเขวาสินรินทร์ จังหวัดสุรินทร์ 200.51 ต่อประชากรแสนคน ตามลำดับ รายละเอียดดังตารางที่ 2

ข้อเสนอแนะ

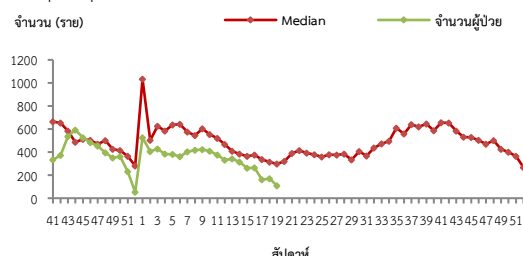
1. ผู้ป่วยที่เป็นโรคปอดบวมจากไข้หวัดใหญ่ควรให้ยาต้านเชื้อไวรัส
2. หลังจากผู้ป่วยได้รับการวินิจฉัยสาเหตุจากเชื้อแบคทีเรียควรรักษาด้วยยาปฏิชีวนะอย่างรวดเร็วที่สุด
3. ฉีดวัคซีนป้องกันโรคในกลุ่มเสี่ยงคือ เด็กเล็ก ผู้ที่มีอายุ 65 ปีขึ้นไป และผู้ที่มีภาวะภูมิคุ้มกันต่ำหรือมีโรคประจำตัวบางอย่าง การฉีดวัคซีนที่ส่งผลในการลดอัตราการเกิดโรคปอดบวมจากการติดเชื้อได้แก่ วัคซีนป้องกันไข้หวัดใหญ่ และวัคซีนป้องกันโรคปอดอักเสบ

ตารางที่ 2 อัตราป่วยโรคปอดบวมสูงสุด 10 อันดับแรกในปี 2564เขตสุขภาพที่ 9

อัตราป่วยสะสม 10 อันดับแรก ระหว่างวันที่ 1 ม.ค. - 15 พ.ค. 2564				
ลำดับ	อำเภอ	จังหวัด	Pt.ราย	อัตราป่วย*
1	หนองบัวระเหว	ชัยภูมิ	138	357.94
2	กระสัง	บุรีรัมย์	271	258.08
3	เขวาสินรินทร์	สุรินทร์	69	200.51
4	พลับพลาชัย	บุรีรัมย์	90	200.24
5	พุทไธสง	บุรีรัมย์	91	197.77
6	ขำนิ	บุรีรัมย์	70	197.77
7	ประโคนชัย	บุรีรัมย์	259	192.07
8	บ้านใหม่ไชยพจน์	บุรีรัมย์	48	180.89
9	เนินสง่า	ชัยภูมิ	46	177.08
10	บ้านกรวด	บุรีรัมย์	132	171.00



รูปที่ 1 แผนภูมิแสดงอัตราป่วยโรคปอดบวมต่อประชากรแสนคนจำแนกตามกลุ่มอายุ ปี 2564



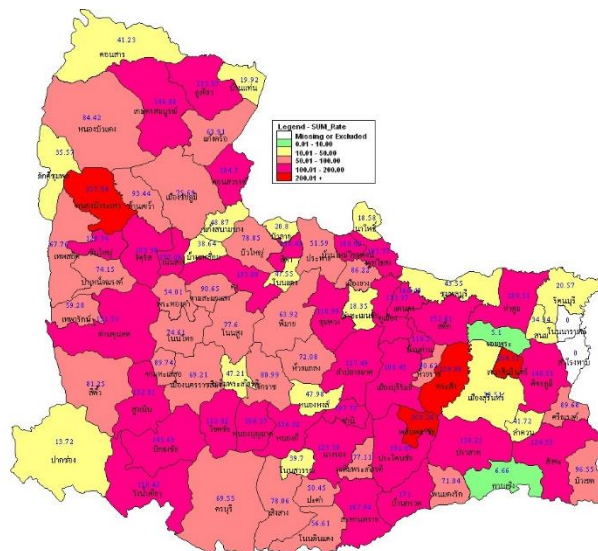
หมายเหตุ : สัปดาห์ที่ 18-19 ข้อมูลยังไม่ครบถ้วน

รูปที่ 2 จำนวนผู้ป่วยโรคปอดบวมจำแนกรายสัปดาห์เปรียบเทียบกับข้อมูลปี 2564 กับค่ามัธยฐาน 5 ปี ย้อนหลัง (2559-2563)

ตารางที่ 1 เปรียบเทียบอัตราป่วยโรคปอดบวมปี 2564 และปี 2563 ช่วงเวลาเดียวกันแยกรายจังหวัด

จังหวัด	ปี 2564 (1 ม.ค.-15 พ.ค.64)		ปี 2563 (1 ม.ค.-15 พ.ค.63)		อัตราป่วยปี 64/63 (เท่า)
	Pt. (ราย)	อัตราป่วย*	Pt. (ราย)	อัตราป่วย*	
บุรีรัมย์	2207	138.64	3050	191.59	0.72
ชัยภูมิ	1099	96.46	2047	179.66	0.54
นครราชสีมา	2121	80.36	2851	108.02	0.74
สุรินทร์	1033	73.93	1473	105.43	0.70

หมายเหตุ * อัตราป่วยต่อประชากรแสนคน



รูปที่ 3 อัตราป่วยโรคปอดบวมปี 2564 จำแนกรายอำเภอในเขตสุขภาพที่ 9

โรคไข้หัด ปี 2564 (วันที่ 16-22 พฤษภาคม 2564)

สถานการณ์โรคไข้หัดประเทศไทย

ตั้งแต่วันที่ 1 มกราคม - 13 พฤษภาคม 2564 พบผู้ป่วยโรคไข้หัด 145 ราย อัตราป่วย 0.22 ต่อประชากรแสนคน เสียชีวิต 10 ราย อัตราป่วยตาย 0.02 ต่อแสนประชากร อัตราส่วนเพศชายต่อเพศหญิง 1:0.37 พบมากที่สุดในกลุ่มอายุ 65 ปีขึ้นไป ร้อยละ 34.48 รองลงมาคือกลุ่มอายุ 55-64 ปี ร้อยละ 32.41 และกลุ่มอายุ 45-54 ปี ร้อยละ 19.31 ตามลำดับภาคที่มีอัตราป่วยสูงสุด คือ ภาคเหนือ 0.77 ต่อประชากรแสนคน รองลงมาคือภาคตะวันออกเฉียงเหนือ 0.19 ต่อประชากรแสนคนภาคกลาง 0.04 ต่อประชากรแสน และภาคใต้ไม่พบผู้ป่วย ตามลำดับ โดยจังหวัดที่มีอัตราป่วยสูงสุดในประเทศคือ จังหวัดลำปาง อัตราป่วย 3.23 ต่อประชากรแสนคน

สถานการณ์โรคไข้หัดเขตสุขภาพที่ 9

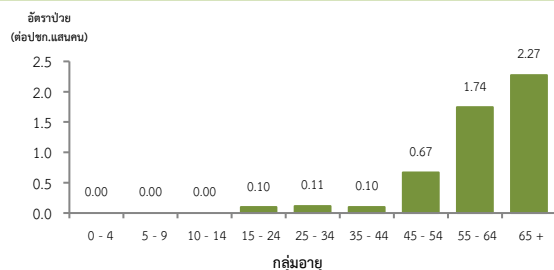
ตั้งแต่วันที่ 1 มกราคม - 15 พฤษภาคม 2564 พบผู้ป่วย 41 ราย อัตราป่วย 0.61 ต่อประชากรแสนคน มีรายงานผู้เสียชีวิต 4 ราย อัตราป่วยตายเท่ากับร้อยละ 9.76 อัตราส่วนเพศหญิงต่อเพศชาย 1:2 พบมากที่สุดในกลุ่มอายุมากกว่า 65 ปี อัตราป่วย 2.27 ต่อประชากรแสนคน รองลงมาคือกลุ่มอายุ 55-64 ปี อัตราป่วย 1.74 ต่อประชากรแสนคน และกลุ่มอายุ 45-55 ปี อัตราป่วย 0.67 ต่อประชากรแสนคน ตามลำดับดังรูปที่ 1

เปรียบเทียบจำนวนผู้ป่วยโรคไข้หัดปี 2564 กับค่ามัธยฐาน 5 ปีย้อนหลัง (2559-2563) พบว่ามีความผิดปกติของการเกิดโรค จำนวนผู้ป่วยมากกว่าค่ามัธยฐาน ในสัปดาห์ที่ 7-14 โดยในสัปดาห์ที่ 13 ซึ่งมีการระบาดในงานบวช ดังรูปที่ 2

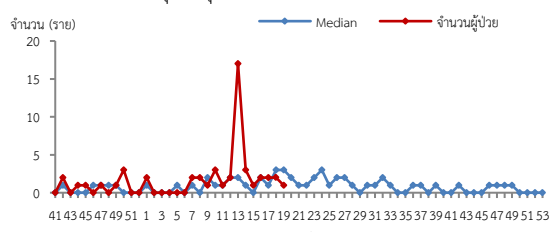
จังหวัดที่มีอัตราป่วยโรคไข้หัดสูงสุดคือจังหวัดนครราชสีมา 1.25 ต่อประชากรแสนคน รองลงมาคือจังหวัดชัยภูมิ 0.61 ต่อประชากรแสนคน และจังหวัดสุรินทร์ 0.07 ต่อประชากรแสนคน รายละเอียดดังตารางที่ 1 เมื่อจำแนกอัตราป่วยโรคไข้หัดในระดับอำเภอพบว่าอำเภอที่มีอัตราป่วยสูงสุดคือ อำเภอตำบลขุนทดจังหวัดนครราชสีมา 11.67 ต่อประชากรแสนคน รองลงมาคือ อำเภอเนินสง่า จังหวัดชัยภูมิ 7.70 ต่อประชากรแสนคน และอำเภอแก้งสนามนาง จังหวัดนครราชสีมา 5.43 ต่อประชากรแสนคนตามลำดับ รายละเอียดดังตารางที่ 2

ข้อเสนอแนะ

1. สื่อสารความเสี่ยงโรคไข้หัดให้ประชาชนรับทราบ เพื่อให้มีการปรับพฤติกรรมบริโภคเนื้อหมูที่ปรุงสุก ไม่ควรรับประทานเนื้อหมูดิบรวมทั้งการดื่มสุรา
2. ประชาชนควรเลือกซื้อเนื้อหมูจากแหล่งที่มีมาตรฐาน เชื่อถือได้ ไม่ควรซื้อจากแหล่งที่ไม่ทราบที่มาของหมู
3. ให้ความรู้ด้านสุขอนามัยแก่ผู้ชำแหละหมู พัฒนามาตรฐานของฟาร์มหมู โรงฆ่าสัตว์เลี้ยงหมู ให้ความปลอดภัยต่อผู้บริโภค



รูปที่ 1 แผนภูมิแสดงอัตราป่วยโรคไข้หัดต่อประชากรแสนคน จำแนกตามกลุ่มอายุ ปี 2564



รูปที่ 2 จำนวนผู้ป่วยโรคไข้หัดจำแนกรายสัปดาห์เปรียบเทียบกับข้อมูลปี 2564 กับค่ามัธยฐาน 5 ปี ย้อนหลัง (2559-2563)

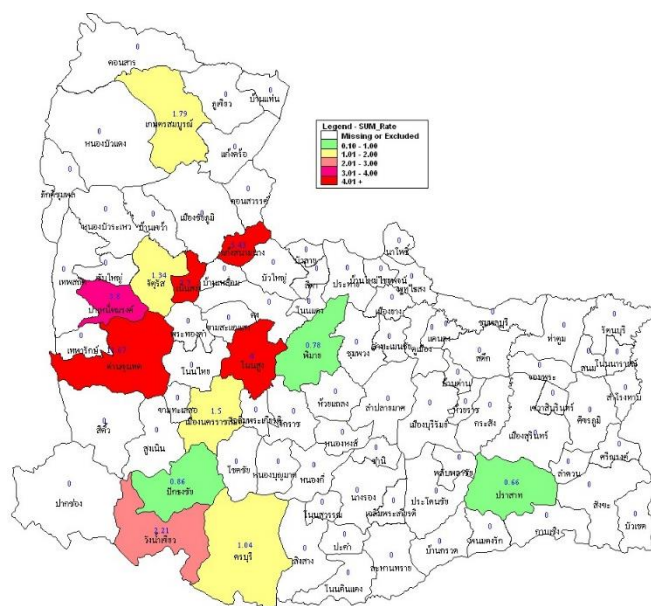
ตารางที่ 1 เปรียบเทียบผู้ป่วยโรคไข้หัดปี 2564 และปี 2563 ช่วงเวลาเดียวกันแยกรายจังหวัด

จังหวัด	ปี 2564 (1 ม.ค.-15 พ.ค. 64)		ปี 2563 (1 ม.ค.- 15 พ.ค. 63)		อัตราป่วยปี 64/63 (เท่า)
	Pt. (ราย)	อัตราป่วย*	Pt. (ราย)	อัตราป่วย*	
นครราชสีมา	33	1.25	17	0.64	1.94
ชัยภูมิ	7	0.61	2	0.18	3.48
สุรินทร์	1	0.07	1	0.07	0.98
บุรีรัมย์	0	0.00	0	0.00	0

หมายเหตุ * อัตราป่วยต่อประชากรแสนคน

ตารางที่ 2 อัตราป่วยโรคไข้หัดสูงสุดที่ 10 อันดับแรกในปี 2564 เขตสุขภาพที่ 9

อัตราป่วยสะสม 10 อันดับแรก ระหว่างวันที่ 1 ม.ค. - 15 พ.ค. 2564				
ลำดับ	อำเภอ	จังหวัด	Pt. ราย	อัตราป่วย*
1	ตำบลขุนทด	นครราชสีมา	15	11.67
2	เนินสง่า	ชัยภูมิ	2	7.70
3	แก้งสนามนาง	นครราชสีมา	2	5.43
4	โนนสูง	นครราชสีมา	5	4.00
5	บ้านหินเจดีย์	ชัยภูมิ	2	3.80
6	วังน้ำเขียว	นครราชสีมา	1	2.21
7	เกษตรสมบูรณ์	ชัยภูมิ	2	1.79
8	เมืองนครราชสีมา	นครราชสีมา	7	1.50
9	จัตุรัส	ชัยภูมิ	1	1.34
10	ครบุรี	นครราชสีมา	1	1.04



รูปที่ 3 อัตราป่วยโรคไข้หัด ปี 2564 จำแนกรายอำเภอในเขตสุขภาพที่ 9