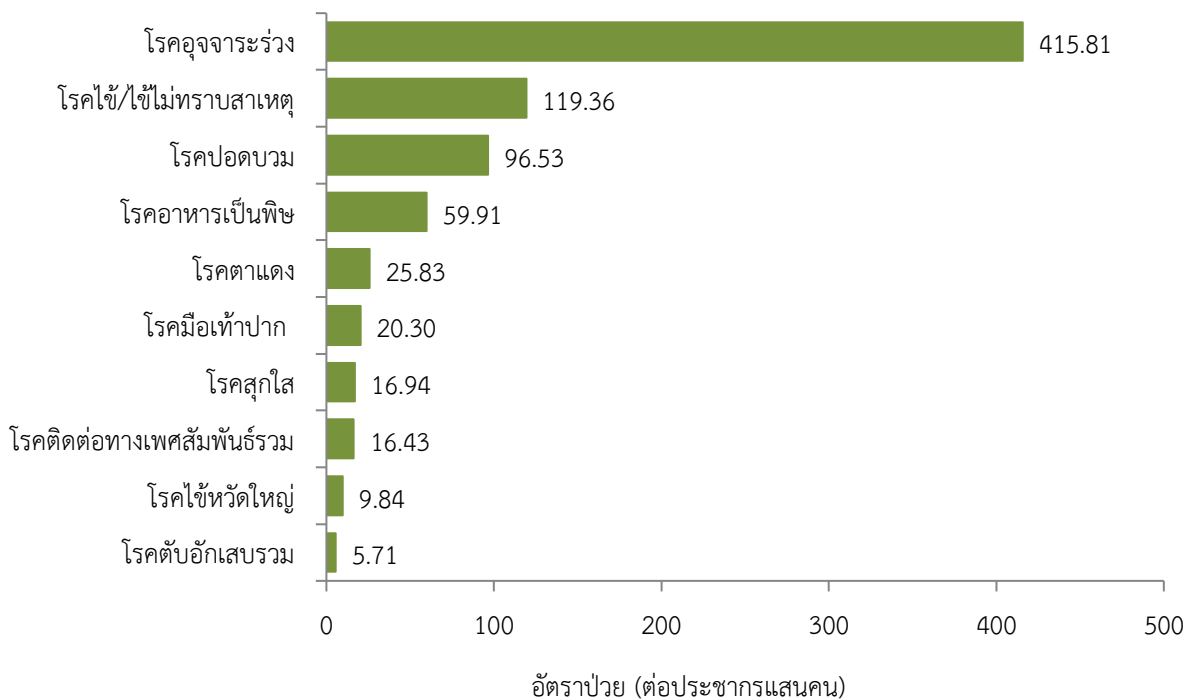


สถานการณ์โรคสำคัญที่เฝ้าระวังทางระบาดวิทยาในพื้นที่เขตสุขภาพที่ 9 สัปดาห์ที่ 21 ปี พ.ศ. 2564 (วันที่ 23-29 พฤษภาคม 2564)

การวิเคราะห์สถานการณ์ใช้ข้อมูลสะสมตั้งแต่สัปดาห์ที่ 1-20 (วันที่ 1 มกราคม- 22 พฤษภาคม 2564) เขตสุขภาพที่ 9 ได้รับรายงานผู้ป่วยในระบบเฝ้าระวัง 506 จากเครือข่าย 4 จังหวัด (นครราชสีมา ชัยภูมิ สุรินทร์ และบุรีรัมย์) มีรายงานผู้เสียชีวิต 5 ราย คือโรคไข้เลือดออก (จังหวัดนครราชสีมา 1 ราย) และโรคสเตรปโตคอคคัสซูอิส (จังหวัดนครราชสีมา 4 ราย)

10 อันดับโรคที่มีอัตราป่วยต่อประชากรแสนคนสูงสุด

10 อันดับโรคที่มีอัตราป่วยต่อประชากรแสนคนสูงสุด คือ โรคอุจจาระร่วง 415.81 ต่อประชากรแสนคน โรคไข้/ไข้ไม่ทราบสาเหตุ 119.36 ต่อประชากรแสนคน โรคปอดบวม 96.53 ต่อประชากรแสนคน โรคอาหารเป็นพิษ 59.91 ต่อประชากรแสนคน โรคตาแดง 25.83 ต่อประชากรแสนคน โรคมือเท้าปาก 20.30 ต่อประชากรแสนคน โรคสุกใส 16.94 ต่อประชากรแสนคน โรคติดต่อทางเพศสัมพันธ์รวม 16.43 ต่อประชากรแสนคน โรคไข้หวัดใหญ่ 9.84 ต่อประชากรแสนคน และโรคตับอักเสบรวม 5.71 ต่อประชากรแสนคน ตามลำดับ ดังรูปที่ 1



รูปที่ 1 10 อันดับโรคที่มีอัตราป่วยต่อประชากรแสนคนสูงสุดในพื้นที่เขตสุขภาพที่ 9
ที่มา: รายงาน 506 สำนักงานสาธารณสุขจังหวัดในพื้นที่ข้อมูล ณ วันที่ 27 พฤษภาคม 2564

***หมายเหตุ สำนักงานสาธารณสุขจังหวัดบุรีรัมย์ ไม่ส่งรายงาน 506 สัปดาห์ที่ 20

โรคที่เป็นปัญหาทางสาธารณสุขในพื้นที่เขตสุขภาพที่ 9 มีดังนี้

โรคไข้เลือดออกปี 2564 (วันที่ 23-29 พฤษภาคม 2564)

สถานการณ์โรคไข้เลือดออกประเทศไทย

ตั้งแต่วันที่ 1 มกราคม -21 พฤษภาคม 2564 พบผู้ป่วยโรคไข้เลือดออก 3,012 ราย อัตราป่วย 4.54 ต่อประชากรแสนคน เสียชีวิต 2 ราย อัตราส่วนเพศหญิงต่อเพศชาย 1:1.12 พบมากที่สุดในกลุ่มอายุ 15-24 ปี ร้อยละ 22.18 รองลงมาคือกลุ่มอายุ 10-14 ปี ร้อยละ 16.07 และกลุ่มอายุ 25-34 ปี ร้อยละ 15.14 ตามลำดับภาคที่มีอัตราป่วยสูงสุด คือ ภาคกลาง 7.52 ต่อประชากรแสนคน รองลงมาคือ ภาคเหนือ 5.06 ต่อประชากรแสนคน 3.12 ต่อประชากรแสนคน และภาคตะวันออกเฉียงเหนือ 1.75 ต่อประชากรแสนคนตามลำดับโดยจังหวัดที่มีอัตราป่วยสูงสุดในประเทศคือ จังหวัดแม่ฮ่องสอน อัตราป่วย 17.70 ต่อประชากรแสนคน

สถานการณ์โรคไข้เลือดออกเขตสุขภาพที่ 9

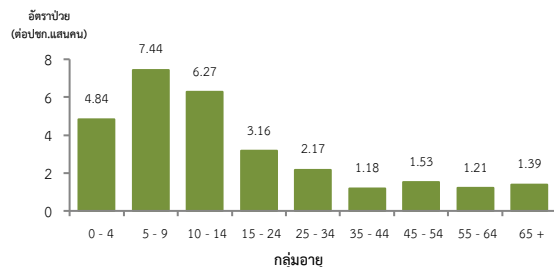
ตั้งแต่วันที่ 1 มกราคม - 22 พฤษภาคม 2564 พบผู้ป่วย 177 ราย อัตราป่วย 2.61 ต่อประชากรแสนคน มีรายงานผู้เสียชีวิต 1 ราย อัตราป่วยตายร้อยละ 0.56 อัตราส่วนเพศหญิงต่อเพศชาย 1:1.24 พบมากที่สุดในกลุ่มอายุ 5-9 ปี อัตราป่วย 7.44 ต่อประชากรแสนคน รองลงมาคือกลุ่มอายุ 10-14 ปี มีอัตราป่วย 6.27 และกลุ่มอายุ 0-4 ปี อัตราป่วย 4.84 ต่อประชากรแสนคนตามลำดับดังรูปที่ 1

เปรียบเทียบจำนวนผู้ป่วยโรคไข้เลือดออกปี 2564 กับค่ามัธยฐาน 5 ปีย้อนหลัง (2559-2563) ไม่พบว่ามีความผิดปกติของการเกิดโรค จำนวนผู้ป่วยต่ำกว่าค่ามัธยฐาน ดังรูปที่ 2

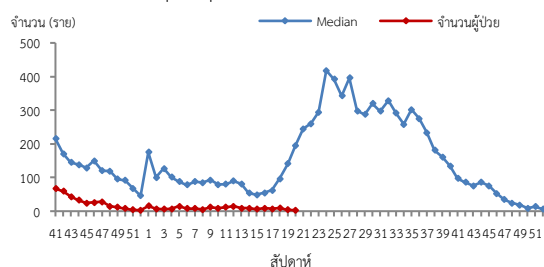
จังหวัดที่มีอัตราป่วยโรคไข้เลือดออกสูงสุดคือจังหวัดสุรินทร์ 5.30 ต่อประชากรแสนคน รองลงมาคือจังหวัดนครราชสีมา 3.17 ต่อประชากรแสนคน จังหวัดชัยภูมิ 0.97 ต่อประชากรแสนคนและจังหวัดบุรีรัมย์ 0.50 ต่อประชากรแสนคนรายละเอียดดังตารางที่ 1 เมื่อจำแนกอัตราป่วยโรคไข้เลือดออกในระดับอำเภอพบว่าอำเภอที่มีอัตราป่วยสูงสุดคือ อำเภอเขวาสินรินทร์ จังหวัดสุรินทร์ 25.70 ต่อประชากรแสนคน รองลงมาคือ อำเภอศีขรภูมิจังหวัดสุรินทร์ 22.07 ต่อประชากรแสนคน และอำเภอขามสะแกแสง จังหวัดนครราชสีมา 16.17 ต่อประชากรแสนคน ตามลำดับ รายละเอียดดังตารางที่ 2

ข้อเสนอแนะ

1. เฝ้าระวังผู้ป่วยโดยเฉพาะเด็กเล็กในศูนย์เด็กเล็กและกลุ่มนักเรียน ถ้าพบผู้ป่วยจะต้องสอบสวนโรคเฉพาะรายทุกราย และดำเนินการควบคุมโรคตามมาตรการ 0 3 7
2. ควบคุมค่าดัชนีลูกน้ำยุงลายไม่ให้เกินเกณฑ์มาตรฐานที่กำหนด (HI≤5, CI=0)
3. ประชาสัมพันธ์มาตรการ 3 เก็บป้องกัน 3 โรค และ 5ป 1ข ในการควบคุมโรคไข้เลือดออก
4. สร้างความเข้าใจและความตระหนักในการควบคุม ป้องกันโรคไข้เลือดออก “บ้านตนเอง ครอบครัวตนเอง คนในครอบครัวต้องเป็นผู้ดูแลกันเองเป็นอันดับแรก “หรือที่เรียกว่า “บ้านใครบ้านมัน”



รูปที่ 1 แผนภูมิแสดงอัตราป่วยโรคไข้เลือดออกต่อประชากรแสนคน จำแนกตามกลุ่มอายุ ปี 2564



หมายเหตุ: สัปดาห์ที่ 19-20 ข้อมูลยังไม่ครบถ้วน

รูปที่ 2 จำนวนผู้ป่วยโรคไข้เลือดออกจำแนกรายสัปดาห์เปรียบเทียบกับข้อมูลปี 2564 กับค่ามัธยฐาน 5 ปีย้อนหลัง (2559-2563)

ตารางที่ 1 เปรียบเทียบผู้ป่วยโรคไข้เลือดออกปี 2564 และปี 2563 ช่วงเวลาเดียวกันแยกรายจังหวัด

จังหวัด	ปี 2564 (1 ม.ค.-22 พ.ค. 64)		ปี 2563 (1 ม.ค.-22 พ.ค. 63)		อัตราป่วยปี 64/63 (เท่า)
	Pt. (ราย)	อัตราป่วย*	Pt. (ราย)	อัตราป่วย*	
สุรินทร์	74	5.30	294	21.04	0.25
นครราชสีมา	84	3.17	1,305	49.38	0.06
ชัยภูมิ	11	0.97	737	64.70	0.01
บุรีรัมย์	8	0.50	315	19.77	0.02

หมายเหตุ * อัตราป่วยต่อประชากรแสนคน

ตารางที่ 2 อัตราป่วยโรคไข้เลือดออกสูงสุด 10 อันดับแรกในปี 2564 เขตสุขภาพที่ 9

อัตราป่วยสะสม 10 อันดับแรก ระหว่างวันที่ 1 ม.ค.-22 พ.ค. 2564				
ลำดับ	อำเภอ	จังหวัด	Pt. ราย	อัตราป่วย*
1	เขวาสินรินทร์	สุรินทร์	9	25.70
2	ศีขรภูมิ	สุรินทร์	30	22.07
3	ขามสะแกแสง	นครราชสีมา	7	16.17
4	โนนนารายณ์	สุรินทร์	4	11.29
5	สูงเนิน	นครราชสีมา	9	10.81
6	กาบเชิง	สุรินทร์	6	9.78
7	ลำดวน	สุรินทร์	3	9.59
8	โชคชัย	นครราชสีมา	7	8.56
9	แก้งสนามนาง	นครราชสีมา	3	8.07
10	เนินสง่า	ชัยภูมิ	2	7.69



รูปที่ 3 อัตราป่วยโรคไข้เลือดออก ปี 2564 จำแนกรายอำเภอในเขตสุขภาพที่ 9

โรคมือ เท้า ปาก ปี 2564 (วันที่ 23-29 พฤษภาคม 2564)

สถานการณ์โรคมือ เท้า ปาก ประเทศไทย

ตั้งแต่วันที่ 1 มกราคม -24 พฤษภาคม 2564 พบผู้ป่วย 14,956 ราย อัตราป่วย 22.52 ต่อประชากรแสนคน ไม่มีรายงานผู้เสียชีวิต อัตราส่วนเพศหญิงต่อเพศชาย 1:1.23 พบมากที่สุดในกลุ่มอายุ 0-4 ปี ร้อยละ 86.05 รองลงมาคือ กลุ่มอายุ 5 ปี ร้อยละ 6.27 และกลุ่มอายุ 7-9 ปี ร้อยละ 3.16 ตามลำดับ ภาคที่มีอัตราป่วยสูงสุด คือ ภาคเหนือ 51.21 ต่อประชากรแสนคน รองลงมาคือภาคใต้ 29.97 ต่อประชากรแสนคนภาคตะวันออกเฉียงเหนือ 20.16 ต่อประชากรแสนคนและภาคกลาง 6.49 ต่อประชากรแสนคนตามลำดับ โดยจังหวัดที่มีอัตราป่วยสูงสุดในประเทศ คือ จังหวัดเชียงราย อัตราป่วย 151.84 ต่อประชากรแสนคน

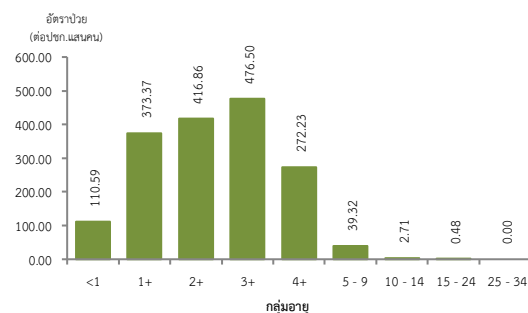
สถานการณ์โรคมือ เท้า ปาก เขตสุขภาพที่ 9

ตั้งแต่วันที่ 1 มกราคม - 22 พฤษภาคม 2564 พบผู้ป่วย 1,376 ราย อัตราป่วย 20.30 ต่อประชากรแสนคน ไม่มีรายงานผู้เสียชีวิต อัตราส่วนเพศหญิงต่อเพศชาย 1:1.35 พบมากที่สุดในกลุ่มอายุ 3 ปี อัตราป่วย 476.50 ต่อประชากรแสนคน รองลงมาคือกลุ่มอายุ 2 ปี อัตราป่วย 416.86 ต่อประชากรแสนคน และกลุ่มอายุ 1 ปี อัตราป่วย 373.37 ต่อประชากรแสนคน ตามลำดับดังรูปที่ 1 เปรียบเทียบจำนวนผู้ป่วยโรคมือ เท้า ปาก ปี 2564 กับค่ามัธยฐาน 5 ปีย้อนหลัง(2559-2563) พบความผิดปกติของการเกิดโรคโดยมีจำนวนผู้ป่วยมากกว่าค่ามัธยฐาน 5 ปีย้อนหลังตั้งแต่สัปดาห์ที่ 5-15 ปี 2564 ดังรูปที่ 2

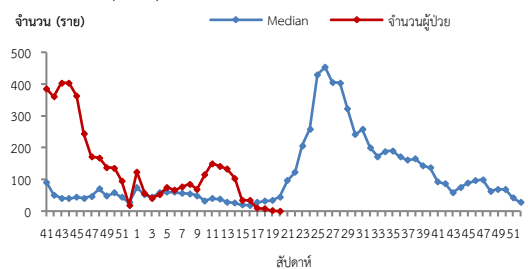
จังหวัดที่มีอัตราป่วยโรคมือ เท้า ปาก สูงสุดคือจังหวัดนครราชสีมา 33.16 ต่อประชากรแสนคน รองลงมาคือจังหวัดชัยภูมิ 21.70 ต่อประชากรแสนคน จังหวัดบุรีรัมย์ 12.54 ต่อประชากรแสนคน และจังหวัดสุรินทร์ 3.65 ต่อประชากรแสนคนตามลำดับ รายละเอียดดังตารางที่ 1 เมื่อจำแนกอัตราป่วยโรคมือ เท้า ปาก ระดับอำเภอ พบว่า อำเภอที่มีอัตราป่วยสูงสุดคืออำเภอบ้านใหม่ไชยพจน์ จังหวัดบุรีรัมย์ 147.85 ต่อประชากรแสนคน รองลงมาคืออำเภอบึงขัง จังหวัดนครราชสีมา 98.03 ต่อประชากรแสนคน และอำเภอโชคชัย จังหวัดนครราชสีมา 89.31 ต่อประชากรแสนคน ตามลำดับ รายละเอียดดังตารางที่ 2

ข้อเสนอแนะ

1. ครูที่เลี้ยงคัดกรองนักเรียนทุกคนก่อนเข้าเรียนหากพบเด็กป่วยให้แจ้งผู้ปกครองรับเด็กไปพบแพทย์หรือเจ้าหน้าที่สาธารณสุขและแจ้งเจ้าหน้าที่สาธารณสุขที่รับผิดชอบเมื่อพบนักเรียนที่มีอาการสงสัยโรคมือเท้าปาก
2. สอนเด็กล้างมืออย่างถูกวิธีและจัดให้มีจุดล้างมือพร้อมสบู่หรือเจลล้างมือรวมถึงทำความสะอาดเครื่องนอนของเล่นและอุปกรณ์ที่ใช้สรวนรวมเป็นประจำ
3. ผู้ปกครองควรหมั่นสังเกตอาการบุตรหลานอย่างใกล้ชิดหากมีอาการใช้ร่วมกับแผลในปากโดยอาจมีหรือไม่มีตุ่มน้ำที่มือหรือเท้าก็ได้บางรายอาจมีเฉพาะไขว้หรือริบไปพบแพทย์และให้หยุดเรียนจนกว่าจะหายเป็นปกติและไม่ควรคลุกคลีกับคนอื่นในครอบครัวหลีกเลี่ยงการพาบุตรหลานที่มีอาการป่วยไปในที่ชุมชนเช่นสนามเด็กเล่นบ้านบอลตลาด ห้างสรรพสินค้าเป็นต้นเพื่อลดการแพร่กระจายเชื้อและป้องกันการระบาดในชุมชน



รูปที่ 1 แผนภูมิแสดงอัตราป่วยโรคมือเท้าปากต่อประชากรแสนคน จำแนกตามกลุ่มอายุปี 2564



รูปที่ 2 จำนวนผู้ป่วยโรคมือเท้าปากจำแนกรายสัปดาห์เปรียบเทียบกับข้อมูลปี 2563 กับค่ามัธยฐาน 5 ปี ย้อนหลัง (2559-2563)

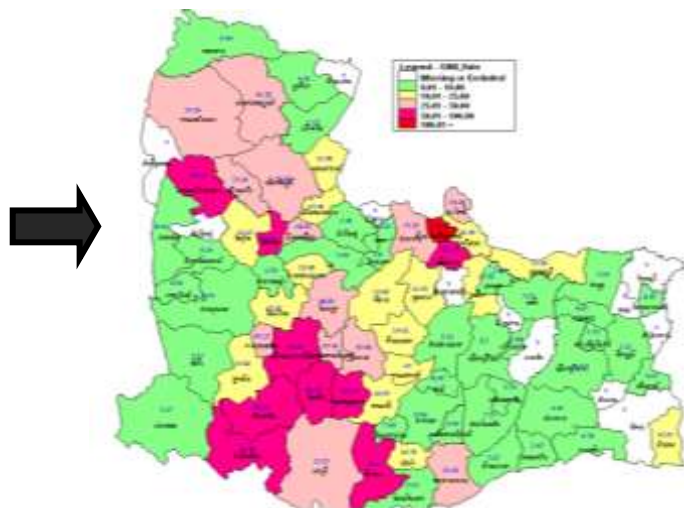
ตารางที่ 1 เปรียบเทียบอัตราป่วยโรคมือเท้าปาก ปี 2564 และปี 2563 ช่วงเวลาเดียวกันแยกรายจังหวัด

จังหวัด	ปี 2564 (1ม.ค.-22พ.ค.64)		ปี 2563 (1ม.ค.-22 พ.ค.63)		อัตราป่วย ปี 64/63 (เท่า)
	Pt. (ราย)	อัตรา ป่วย*	Pt. (ราย)	อัตรา ป่วย*	
นครราชสีมา	878	33.16	121	4.58	7.24
ชัยภูมิ	247	21.70	48	4.21	5.15
บุรีรัมย์	200	12.54	53	3.33	3.76
สุรินทร์	51	3.65	79	5.65	0.65

หมายเหตุ * อัตราป่วยต่อประชากรแสนคน

ตารางที่ 2 อัตราป่วยโรคมือเท้าปากสูงที่สุด 10 อันดับแรกในปี 2564 เขตสุขภาพที่ 9

อัตราป่วยสะสม 10 อันดับแรก ระหว่างวันที่ 1 ม.ค.-22 พ.ค. 2564				
ลำดับ	อำเภอ	จังหวัด	Pt. ราย	อัตราป่วย*
1	บ้านใหม่ไชยพจน์	บุรีรัมย์	40	147.85
2	บึงขัง	นครราชสีมา	115	98.03
3	โชคชัย	นครราชสีมา	73	89.31
4	เมืองยาง	นครราชสีมา	25	88.97
5	หนองบุญมาก	นครราชสีมา	51	84.34
6	วังน้ำเขียว	นครราชสีมา	29	65.47
7	หนองบัวระเหว	ชัยภูมิ	25	65.33
8	เนินสง่า	ชัยภูมิ	16	61.51
9	เสิงสาง	นครราชสีมา	42	59.6
10	เมือง	นครราชสีมา	230	50.23



รูปที่ 3 อัตราป่วยโรคมือเท้าปาก ปี 2564 จำแนกรายอำเภอในเขตสุขภาพที่ 9

โรคไข้หวัดใหญ่ ปี 2564 (วันที่ 23-29 พฤษภาคม 2564)

สถานการณ์โรคไข้หวัดใหญ่ประเทศไทย

ตั้งแต่วันที่ 1 มกราคม -24 พฤษภาคม 2564 มีผู้ป่วย 7,073 ราย อัตราป่วย 10.65 ต่อประชากรแสนคน ไม่มีรายงานผู้เสียชีวิต อัตราส่วนเพศชายต่อเพศหญิง 1:1.05 พบมากที่สุดในกลุ่มอายุ 0-4 ปี ร้อยละ 44.03 รองลงมาคือกลุ่มอายุ 25-34 ปี ร้อยละ 8.95 และกลุ่มอายุ 15-24 ปี ร้อยละ 8.57ตามลำดับภาคที่มีอัตราป่วยสูงสุดคือ ภาคเหนือ 19.31 ต่อประชากรแสนคน รองลงมา คือ ภาคตะวันออกเฉียงเหนือ 11.87 ต่อประชากรแสนคน ภาคใต้ 11.43 ต่อประชากรแสนคน และภาคกลาง 4.55 ต่อประชากรแสนคนตามลำดับ โดยจังหวัดที่มีอัตราป่วยสูงสุดในประเทศ คือ จังหวัดอุบลราชธานี อัตราป่วย 43.85 ต่อประชากรแสนคน

สถานการณ์โรคไข้หวัดใหญ่เขตสุขภาพที่ 9

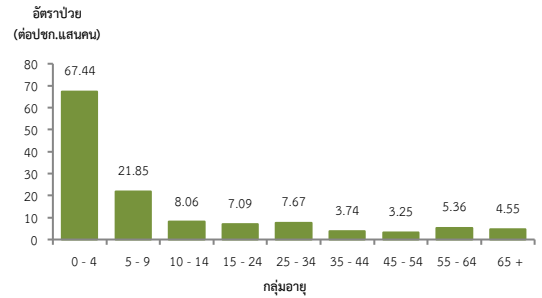
ตั้งแต่วันที่ 1 มกราคม-22 พฤษภาคม 2564 พบผู้ป่วย 667 ราย อัตราป่วย 9.84 ต่อประชากรแสนคน ไม่มีรายงานผู้เสียชีวิต อัตราส่วนเพศชายต่อเพศหญิง 1:1.09 พบมากที่สุดในกลุ่มอายุ 0-4 ปีอัตราป่วย 67.44 ต่อประชากรแสนคน รองลงมา คือ กลุ่มอายุ 5-9 ปี อัตราป่วย 21.85 ต่อประชากรแสนคนและกลุ่มอายุ 10-14 ปีอัตราป่วย 8.06 ต่อประชากรแสนคนตามลำดับดังรูปที่ 1

เปรียบเทียบกับผู้ป่วยโรคไข้หวัดใหญ่ปี 2564 กับค่ามัธยฐาน 5 ปีย้อนหลัง (2559-2563) ไม่พบมีความผิดปกติของการเกิดโรคเนื่องจากจำนวนผู้ป่วยต่ำกว่าค่ามัธยฐาน 5 ปีย้อนหลังต่อเนื่องตั้งแต่ปี 2563ดังรูปที่ 2และพบว่าส่วนใหญ่มีค่าสัดส่วน ILI ต่ำกว่าร้อยละ 5ทุกจังหวัดดังรูปที่ 3

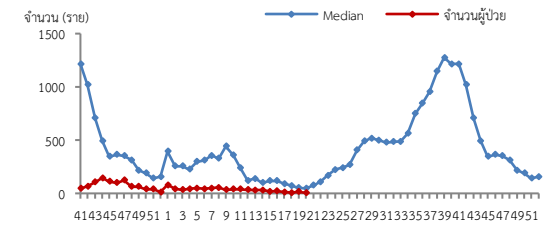
จังหวัดที่มีอัตราป่วยโรคไข้หวัดใหญ่สูงสุดคือ จังหวัดบุรีรัมย์ 18.24 ต่อประชากรแสนคน รองลงมาคือ จังหวัดนครราชสีมา 8.08 ต่อประชากรแสนคน จังหวัดสุรินทร์ 7.23 ต่อประชากรแสนคน และจังหวัดชัยภูมิ 5.36 ต่อประชากรแสนคน ตามลำดับ รายละเอียดดังตารางที่ 1 เมื่อจำแนกอัตราป่วยโรคไข้หวัดใหญ่ระดับอำเภอ พบว่าอำเภอที่มีอัตราป่วยสูงสุดคือ อำเภอพุทไธสง จังหวัดบุรีรัมย์ 100.82 ต่อประชากรแสนคน รองลงมาคืออำเภอบัวเขต จังหวัดสุรินทร์ 94.76 ต่อประชากรแสนคน และอำเภอเสิงสาง จังหวัดนครราชสีมา 78.05 ต่อประชากรแสนคนตามลำดับ รายละเอียดดังตารางที่ 2

ข้อเสนอแนะ

1. โรคไข้หวัดใหญ่เป็นโรคที่มีวิธีการป้องกันและวิธีการรักษาที่มีประสิทธิภาพ แต่ต้องเฝ้าระวังในกลุ่มผู้สูงอายุอย่างเข้มข้นเนื่องจากเป็นกลุ่มที่มีอัตราป่วยต่ำแต่มีอัตราป่วยตายสูง ส่วนใหญ่อยู่ในกลุ่มผู้สูงอายุที่มีโรคประจำตัวด้วยโรคเรื้อรังซึ่งไม่ได้รับวัคซีนป้องกันโรคไข้หวัดใหญ่
2. เฝ้าระวังผู้ป่วยที่มีอาการ ILI โดยเฉพาะกลุ่มผู้สูงอายุ ถ้าพบผู้ป่วยที่มีอาการเข้าได้กับโรคไข้หวัดใหญ่ต้องตรวจทางห้องปฏิบัติการด้วยRapid test และให้ยา Oseltamivir
3. ในสถานที่ที่มีคนอยู่หนาแน่นและพักค้าง เช่น เรือนจำ ค่ายทหาร โรงเรียน การเข้าค่ายพักแรม ควรมีการคัดกรองผู้ที่มีอาการคล้ายไข้หวัดใหญ่ หากพบผู้ป่วยต้องมีการแยกผู้ป่วย โดยให้แยกห้องนอนหรือหยุดเรียนหยุดงาน
4. เมื่อมีผู้ป่วยโรคไข้หวัดใหญ่จะต้องดำเนินการสอบสวนโรคเฉพาะรายทุกราย และค้นหาผู้ป่วยเพิ่มเติมในพื้นที่

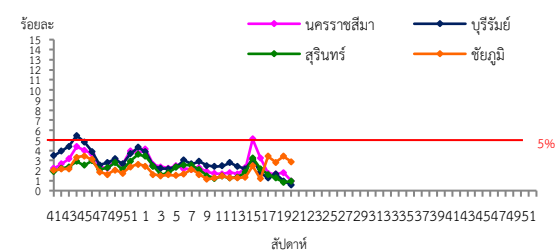


รูปที่ 1 แผนภูมิแสดงอัตราป่วยโรคไข้หวัดใหญ่ต่อประชากรแสนคน จำแนกตามกลุ่มอายุ ปี 2564



หมายเหตุ : สัปดาห์ที่ 19-20 ข้อมูลยังไม่ครบถ้วน

รูปที่ 2 จำนวนผู้ป่วยโรคไข้หวัดใหญ่จำนวนรายสัปดาห์เปรียบเทียบกับข้อมูลปี 2564 กับค่ามัธยฐาน 5 ปี ย้อนหลัง (2559 - 2563)



รูปที่ 3 สัดส่วน ILI ต่อผู้ป่วยนอก แยกรายจังหวัด ในเขตสุขภาพที่ 9 นครราชสีมา ปี 2564

ที่มา : ระบบเฝ้าระวังโรคทางระบาดวิทยาของกลุ่มอาการคล้ายไข้หวัดใหญ่ กองระบาดวิทยา กรมควบคุมโรค ข้อมูล ณ วันที่ 27 พ.ค. 2564

ตารางที่ 1 เปรียบเทียบอัตราป่วยโรคไข้หวัดใหญ่ปี 2564และปี 2563 ช่วงเวลาเดียวกันแยกรายจังหวัด

จังหวัด	ปี 2564 (1 ม.ค.-22พ.ค. 64)		ปี 2563 (1 ม.ค.-22พ.ค. 63)		อัตราป่วย 64/63 (เท่า)
	Pt. (ราย)	อัตราป่วย*	Pt. (ราย)	อัตราป่วย*	
บุรีรัมย์	291	18.24	2,165	135.31	0.13
สุรินทร์	101	7.23	822	58.82	0.12
นครราชสีมา	214	8.08	6,386	241.64	0.03
ชัยภูมิ	61	5.36	1,762	154.69	0.03

หมายเหตุ * อัตราป่วยต่อประชากรแสนคน

ตารางที่ 2 อัตราป่วยโรคไข้หวัดใหญ่สูงสุด 10 อันดับแรกในปี 2564 เขตสุขภาพที่ 9

อัตราป่วยสะสม 10 อันดับแรก ระหว่างวันที่ 1 ม.ค.- 22พ.ค. 2564					
ลำดับ	อำเภอ	จังหวัด	Pt. ราย	อัตราป่วย*	
1	พุทไธสง	บุรีรัมย์	47	100.82	
2	บัวเขต	สุรินทร์	39	94.76	
3	เสิงสาง	นครราชสีมา	55	78.05	
4	ละหานทราย	บุรีรัมย์	41	56.01	
5	ลำปลายมาศ	บุรีรัมย์	73	54.34	
6	หนองกี่	บุรีรัมย์	31	44.22	
7	กระสัง	บุรีรัมย์	35	33.29	
8	ศีขรภูมิ	สุรินทร์	43	31.64	
9	แคนดง	บุรีรัมย์	9	27.29	
10	ปักธงชัย	นครราชสีมา	26	22.16	



รูปที่ 4 อัตราป่วยโรคไข้หวัดใหญ่ ปี 2564 จำแนกรายอำเภอในเขตสุขภาพที่ 9

โรคปอดบวม ปี 2564 (วันที่ 23-29 พฤษภาคม 2564)

สถานการณ์โรคปอดบวมประเทศไทย

ตั้งแต่วันที่ 1 มกราคม - 24 พฤษภาคม 2564 พบผู้ป่วย 59,033 ราย อัตราป่วย 88.89 ต่อประชากรแสนคน มีรายงานผู้เสียชีวิต 55 ราย อัตราตาย 0.08 ต่อประชากรแสนคน อัตราส่วนเพศหญิงต่อเพศชาย 1:1.37 พบมากที่สุดในกลุ่มอายุ 65 ปีขึ้นไป ร้อยละ 39.79 รองลงมาคือ กลุ่มอายุ 0-4 ปี ร้อยละ 24.42 และกลุ่มอายุ 55-64 ปี ร้อยละ 13.21 ตามลำดับ ภาคที่มีอัตราป่วยสูงสุดคือภาคตะวันออกเฉียงเหนือ 122.52 ต่อประชากรแสนคน รองลงมาคือภาคเหนือ 110.24 ต่อประชากรแสนคน ภาคใต้ 94.00 ต่อประชากรแสนคน และภาคกลาง 43.00 ต่อประชากรแสนคนตามลำดับ โดยจังหวัดที่มีอัตราป่วยสูงสุดในประเทศ คือ จังหวัดอุบลราชธานี อัตราป่วย 232.70 ต่อประชากรแสนคน

สถานการณ์โรคปอดบวมเขตสุขภาพที่ 9

ตั้งแต่วันที่ 1 มกราคม - 22 พฤษภาคม 2564 พบผู้ป่วย 6,543 ราย อัตราป่วย 96.53 ต่อประชากรแสนคน ไม่มีรายงานผู้เสียชีวิต อัตราส่วนเพศหญิงต่อเพศชาย 1:1.31 พบมากที่สุดในกลุ่มอายุ 65 ปีขึ้นไป อัตราป่วย 366.25 ต่อประชากรแสนคน รองลงมาคือกลุ่มอายุ 0-4 ปี อัตราป่วย 356.80 ต่อประชากรแสนคน และกลุ่มอายุ 55-64 ปี อัตราป่วย 120.16 ต่อประชากรแสนคน ตามลำดับดังรูปที่ 1

เปรียบเทียบจำนวนผู้ป่วยโรคปอดบวมปี 2564 กับค่ามัธยฐาน 5 ปีย้อนหลัง (2559-2563) ไม่พบความผิดปกติของการเกิดโรค โดยมีจำนวนผู้ป่วยน้อยกว่าค่ามัธยฐาน 5 ปีย้อนหลังดังรูปที่ 2

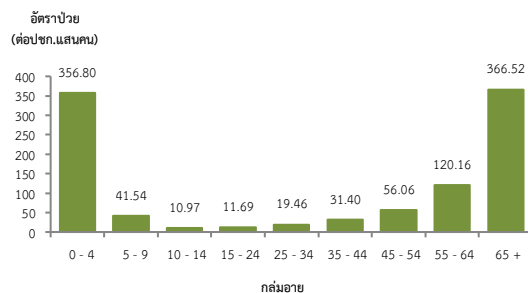
จังหวัดที่มีอัตราป่วยโรคปอดบวมสูงสุดคือ จังหวัดบุรีรัมย์ 138.72 ต่อประชากรแสนคน รองลงมาคือ จังหวัดชัยภูมิ 100.17 ต่อประชากรแสนคน จังหวัดนครราชสีมา 80.86 ต่อประชากรแสนคน และจังหวัดสุรินทร์ 75.07 ต่อประชากรแสนคนตามลำดับ รายละเอียดดังตารางที่ 1 เมื่อจำแนกอัตราป่วยโรคปอดบวมในระดับอำเภอพบว่า อำเภอที่มีอัตราป่วยสูงสุดคือ อำเภอหนองบัวระเหว จังหวัดชัยภูมิ 363.26 ต่อประชากรแสนคน รองลงมาคือ อำเภอกระสัง จังหวัดบุรีรัมย์ 257.76 ต่อประชากรแสนคน และอำเภอเนินสง่า จังหวัดชัยภูมิ 211.43 ต่อประชากรแสนคน ตามลำดับ รายละเอียดดังตารางที่ 2

ข้อเสนอแนะ

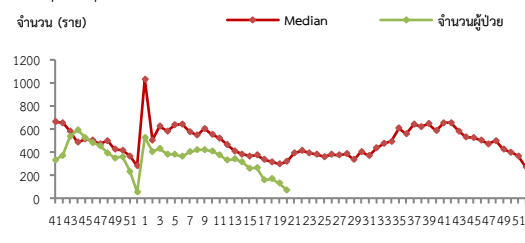
1. ผู้ป่วยที่เป็นโรคปอดบวมจากไข้หวัดใหญ่ควรให้ยาต้านเชื้อไวรัส
2. หลังจากผู้ป่วยได้รับการวินิจฉัยสาเหตุจากเชื้อแบคทีเรียควรรักษาด้วยยาปฏิชีวนะอย่างรวดเร็วที่สุด
3. ฉีดวัคซีนป้องกันโรคในกลุ่มเสี่ยงคือ เด็กเล็ก ผู้ที่มีอายุ 65 ปีขึ้นไป และผู้ที่มีภาวะภูมิคุ้มกันต่ำหรือมีโรคประจำตัวบางอย่าง การฉีดวัคซีนที่ให้ผลในการลดอัตราการเกิดโรคปอดบวมจากการติดเชื้อได้แก่ วัคซีนป้องกันไข้หวัดใหญ่ และวัคซีนป้องกันโรคปอดอักเสบ

ตารางที่ 2 อัตราป่วยโรคปอดบวมสูงสุด 10 อันดับแรกในปี 2564 เขตสุขภาพที่ 9

อัตราป่วยสะสม 10 อันดับแรก ระหว่างวันที่ 1ม.ค.-22พ.ค. 2564				
ลำดับ	อำเภอ	จังหวัด	Pt. ราย	อัตราป่วย*
1	หนองบัวระเหว	ชัยภูมิ	139	363.26
2	กระสัง	บุรีรัมย์	271	257.76
3	เนินสง่า	ชัยภูมิ	55	211.43
4	เขวาสินรินทร์	สุรินทร์	73	208.45
5	พลับพลาชัย	บุรีรัมย์	91	205
6	ขำนิ	บุรีรัมย์	70	200.25
7	พุทไธสง	บุรีรัมย์	91	195.21
8	ประโคนชัย	บุรีรัมย์	259	190.47
9	บ้านใหม่ไชยพจน์	บุรีรัมย์	48	177.42
10	บ้านกรวด	บุรีรัมย์	132	173.07



รูปที่ 1 แผนภูมิแสดงอัตราป่วยโรคปอดบวมต่อประชากรแสนคนจำแนกตามกลุ่มอายุ ปี 2564



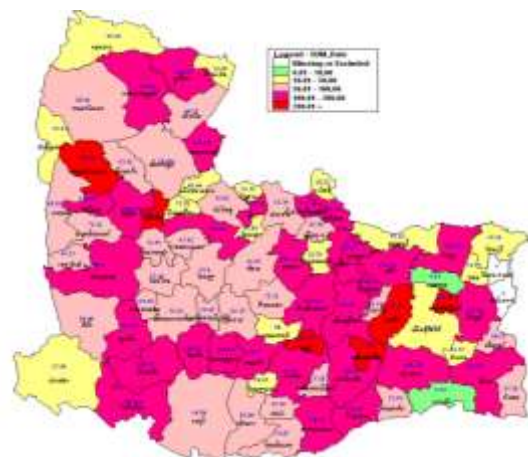
หมายเหตุ : สัปดาห์ที่ 19-20 ข้อมูลยังไม่ครบถ้วน

รูปที่ 2 จำนวนผู้ป่วยโรคปอดบวมจำแนกรายสัปดาห์เปรียบเทียบกับข้อมูลปี 2564 กับค่ามัธยฐาน 5 ปี ย้อนหลัง (2559-2563)

ตารางที่ 1 เปรียบเทียบอัตราป่วยโรคปอดบวมปี 2564 และปี 2563 ช่วงเวลาเดียวกันแยกรายจังหวัด

จังหวัด	ปี 2564 (1 ม.ค.-22พ.ค.64)		ปี 2563 (1 ม.ค.-22พ.ค.63)		อัตราป่วย ปี 64/63 (เท่า)
	Pt. (ราย)	อัตรา ป่วย*	Pt. (ราย)	อัตรา ป่วย*	
บุรีรัมย์	2,213	138.72	3,103	194.74	0.71
ชัยภูมิ	1,140	100.17	2,080	182.61	0.55
สุรินทร์	1,049	75.07	1,506	107.76	0.70
นครราชสีมา	2,141	80.86	2,903	109.84	0.74

หมายเหตุ * อัตราป่วยต่อประชากรแสนคน



รูปที่ 3 อัตราป่วยโรคปอดบวมปี 2564 จำแนกรายอำเภอในเขตสุขภาพที่ 9

โรคไข้หัด ปี 2564 (วันที่ 23-29 พฤษภาคม 2564)

สถานการณ์โรคไข้หัดในประเทศไทย

ตั้งแต่วันที่ 1 มกราคม - 18 พฤษภาคม 2564 พบผู้ป่วยโรคไข้หัด 171 ราย อัตราป่วย 0.26 ต่อประชากรแสนคน เสียชีวิต 11 ราย อัตราตาย 0.02 ต่อแสนประชากร อัตราส่วนเพศหญิงต่อเพศชาย 1:2.62 พบมากที่สุดในกลุ่มอายุ 65 ปีขึ้นไป ร้อยละ 33.92 รองลงมาคือกลุ่มอายุ 55-64 ปี ร้อยละ 31.58 และกลุ่มอายุ 45-54 ปี ร้อยละ 21.05 ตามลำดับภาคที่มีอัตราป่วยสูงสุด คือ ภาคเหนือ 0.98 ต่อประชากรแสนคน รองลงมาคือภาคตะวันออกเฉียงเหนือ 0.19 ต่อประชากรแสนคน ภาคกลาง 0.04 ต่อประชากรแสนคน และภาคใต้ 0.00 ต่อประชากรแสนคน ตามลำดับโดยจังหวัดที่มีอัตราป่วยสูงสุดในประเทศคือ จังหวัดลำปาง อัตราป่วย 4.98 ต่อประชากรแสนคน

สถานการณ์โรคไข้หัดเขตสุขภาพที่ 9

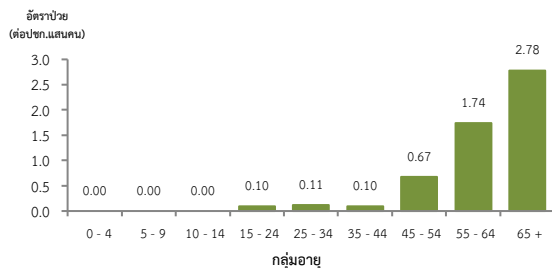
ตั้งแต่วันที่ 1 มกราคม - 22 พฤษภาคม 2564 พบผู้ป่วย 45 ราย อัตราป่วย 0.66 ต่อประชากรแสนคน มีรายงานผู้เสียชีวิต 4 ราย อัตราป่วยตายร้อยละ 8.89 อัตราส่วนเพศหญิงต่อเพศชาย 1:2.21 พบมากที่สุดในกลุ่มอายุมากกว่า 65 ปี อัตราป่วย 2.78 ต่อประชากรแสนคน รองลงมาคือกลุ่มอายุ 55-64 ปี อัตราป่วย 1.74 ต่อประชากรแสนคน และกลุ่มอายุ 45-55 ปี อัตราป่วย 0.67 ต่อประชากรแสนคน ตามลำดับดังรูปที่ 1

เปรียบเทียบจำนวนผู้ป่วยโรคไข้หัดปี 2564 กับค่ามัธยฐาน 5 ปี ย้อนหลัง (2559-2563) พบว่ามีความผิดปกติของการเกิดโรค จำนวนผู้ป่วยมากกว่าค่ามัธยฐาน ในสัปดาห์ที่ 7-8 และพบผู้ป่วยสูงในสัปดาห์ที่ 13 ซึ่งมีการระบาดในโรงงาน ดังรูปที่ 2

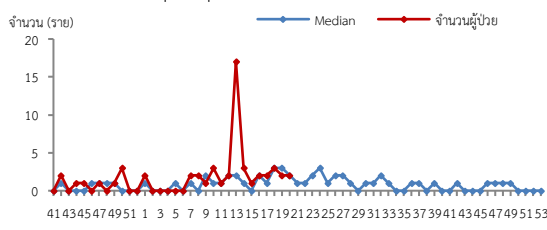
จังหวัดที่มีอัตราป่วยโรคไข้หัดสูงสุดคือจังหวัดนครราชสีมา 1.36 ต่อประชากรแสนคน รองลงมาคือจังหวัดชัยภูมิ 0.70 ต่อประชากรแสนคน จังหวัดสุรินทร์ 0.07 ต่อประชากรแสนคน รายละเอียดดังตารางที่ 1 เมื่อจำแนกอัตราป่วยโรคไข้หัดในระดับอำเภอพบว่าอำเภอที่มีอัตราป่วยสูงสุดคือ อำเภอด่านขุนทดจังหวัดนครราชสีมา 11.67 ต่อประชากรแสนคน รองลงมาคือ อำเภอเนินสง่า จังหวัดชัยภูมิ 7.69 ต่อประชากรแสนคน และอำเภอแก้งสนามนางจังหวัดนครราชสีมา 5.38 ต่อประชากรแสนคน ตามลำดับ รายละเอียดดังตารางที่ 2

ข้อเสนอแนะ

- สื่อสารความเสี่ยงโรคไข้หัดให้ประชาชนรับทราบ เพื่อให้มีการปรับพฤติกรรมบริโภคเนื้อหมูที่ปรุงสุก ไม่ควรรับประทานเนื้อหมูดิบร่วมกับกรรมวิธีสุรา
- ประชาชนควรเลือกซื้อเนื้อหมูจากแหล่งที่มีมาตรฐาน เชื่อถือได้ ไม่ควรซื้อจากแหล่งที่ไม่ทราบที่มาของหมู
- ให้ความรู้ด้านสุขอนามัยแก่ผู้ชำแหละหมู พัฒนามาตรฐานของฟาร์มหมู โรงฆ่าสัตว์เลี้ยงหมู ให้ความปลอดภัยต่อผู้บริโภค



รูปที่ 1 แผนภูมิแสดงอัตราป่วยโรคไข้หัดต่อประชากรแสนคน จำแนกตามกลุ่มอายุ ปี 2564



รูปที่ 2 จำนวนผู้ป่วยโรคไข้หัดจำแนกรายสัปดาห์เปรียบเทียบกับข้อมูลปี 2564 กับค่ามัธยฐาน 5 ปี ย้อนหลัง (2559-2563)

ตารางที่ 1 เปรียบเทียบผู้ป่วยโรคไข้หัดปี 2564 และปี 2563 ช่วงเวลาเดียวกันแยกรายจังหวัด

จังหวัด	ปี 2564 (1 ม.ค.-22 พ.ค. 64)		ปี 2563 (1 ม.ค.-22 พ.ค. 63)		อัตราป่วยปี 64/63 (เท่า)
	Pt. (ราย)	อัตราป่วย*	Pt. (ราย)	อัตราป่วย*	
นครราชสีมา	36	1.36	18	0.68	2.00
ชัยภูมิ	8	0.70	2	0.18	3.89
บุรีรัมย์	0	0.00	0	0.00	0.00
สุรินทร์	1	0.07	1	0.07	1.00

หมายเหตุ * อัตราป่วยต่อประชากรแสนคน

ตารางที่ 2 อัตราป่วยโรคไข้หัดสูงสุด 10 อันดับแรกในปี 2564 เขตสุขภาพที่ 9

อัตราป่วยสะสม 10 อันดับแรก ระหว่างวันที่ 1 ม.ค.-22 พ.ค. 2564				
ลำดับ	อำเภอ	จังหวัด	Pt. ราย	อัตราป่วย*
1	ด่านขุนทด	นครราชสีมา	15	11.67
2	เนินสง่า	ชัยภูมิ	2	7.69
3	แก้งสนามนาง	นครราชสีมา	2	5.38
4	โนนสูง	นครราชสีมา	5	3.94
5	บำเหน็จณรงค์	ชัยภูมิ	2	3.7
6	ชุมพวง	นครราชสีมา	2	2.41
7	ขามสะแกแสง	นครราชสีมา	1	2.31
8	วังน้ำเขียว	นครราชสีมา	1	2.26
9	เกษตรสมบูรณ์	ชัยภูมิ	2	1.79
10	เมือง	นครราชสีมา	7	1.53



รูปที่ 3 อัตราป่วยโรคไข้หัด ปี 2564 จำแนกรายอำเภอในเขตสุขภาพที่ 9

นางสาวกัญญรัตน์ สระแก้ว นักวิชาการสถิติชำนาญการ/ผู้จัดทำ
นางนันทนา แต่ประเสริฐ นักวิชาการสาธารณสุขชำนาญการพิเศษ/ผู้ตรวจทาน