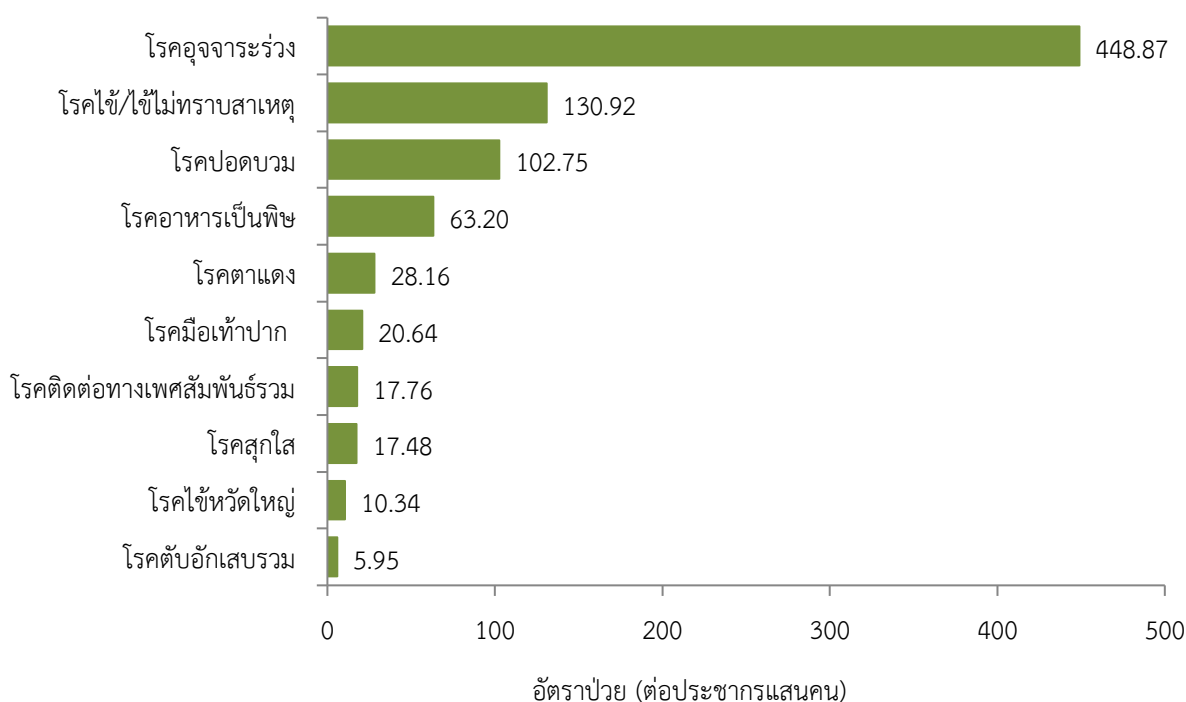


สถานการณ์โรคสำคัญที่เฝ้าระวังทางระบาดวิทยาในพื้นที่เขตสุขภาพที่ 9 สัปดาห์ที่ 23 ปี พ.ศ. 2564 (วันที่ 6-12 มิถุนายน 2564)

การวิเคราะห์สถานการณ์ใช้ข้อมูลสะสมตั้งแต่สัปดาห์ที่ 1-22 (วันที่ 1 มกราคม – 5 มิถุนายน 2564) เขตสุขภาพที่ 9 ได้รับรายงานผู้ป่วยในระบบเฝ้าระวัง 506 จากเครือข่าย 4 จังหวัด (นครราชสีมา ชัยภูมิ สุรินทร์ และบุรีรัมย์) มีรายงานผู้เสียชีวิต 7 ราย คือโรคไข้เลือดออก (จังหวัดนครราชสีมา 1 ราย) โรคสเตรปโตคอคคัสซูอิส (จังหวัดนครราชสีมา 4 ราย) และโรคพิษสุนัขบ้า (จังหวัดบุรีรัมย์ 1 ราย และจังหวัดสุรินทร์ 1 ราย)

10 อันดับโรคที่มีอัตราป่วยต่อประชากรแสนคนสูงสุด

10 อันดับโรคที่มีอัตราป่วยต่อประชากรแสนคนสูงสุด คือ โรคอุจจาระร่วง 448.87 ต่อประชากรแสนคน โรคไข้/ไข้ไม่ทราบสาเหตุ 130.92 ต่อประชากรแสนคน โรคปอดบวม 102.75 ต่อประชากรแสนคน โรคอาหารเป็นพิษ 63.20 ต่อประชากรแสนคน โรคตาแดง 28.16 ต่อประชากรแสนคน โรคมือเท้าปาก 20.64 ต่อประชากรแสนคน โรคติดต่อทางเพศสัมพันธ์รวม 17.76 ต่อประชากรแสนคน โรคสุกใส 17.48 ต่อประชากรแสนคน โรคไข้หวัดใหญ่ 10.34 ต่อประชากรแสนคน และโรคตับอักเสบรวม 5.95 ต่อประชากรแสนคน ตามลำดับ ดังรูปที่ 1



รูปที่ 1 10 อันดับโรคที่มีอัตราป่วยต่อประชากรแสนคนสูงสุดในพื้นที่เขตสุขภาพที่ 9
ที่มา: รายงาน 506 สำนักงานสาธารณสุขจังหวัดในพื้นที่ข้อมูล ณ วันที่ 10 มิถุนายน 2564

***หมายเหตุ จังหวัดบุรีรัมย์ยังไม่ส่ง 506 ประจำสัปดาห์ 22

โรคที่เป็นปัญหาทางสาธารณสุขในพื้นที่เขตสุขภาพที่ 9 มีดังนี้

โรคไข้เลือดออกปี 2564 (วันที่ 6-12 มิถุนายน 2564)

สถานการณ์โรคไข้เลือดออกประเทศไทย

ตั้งแต่วันที่ 1 มกราคม – 7 มิถุนายน 2564 พบผู้ป่วยโรคไข้เลือดออก 3,623 ราย อัตราป่วย 5.46 ต่อประชากรแสนคน เสียชีวิต 3 ราย อัตราส่วนเพศหญิงต่อเพศชาย 1:1.12 พบมากที่สุดในกลุ่มอายุ 15-24 ปีร้อยละ 22.19 รองลงมาคือกลุ่มอายุ 10-14 ปีร้อยละ 16.51 และกลุ่มอายุ 25-34 ปี ร้อยละ 14.55 ตามลำดับภาคที่มีอัตราป่วยสูงสุด คือ ภาคกลาง 8.08 ต่อประชากรแสนคน รองลงมาคือ ภาคเหนือ 7.30 ต่อประชากรแสนคนได้ 3.75 ต่อประชากรแสนคน และภาคตะวันออกเฉียงเหนือ 2.45 ต่อประชากรแสนคนตามลำดับ โดยจังหวัดที่มีอัตราป่วยสูงสุดในประเทศคือ จังหวัดแม่ฮ่องสอน อัตราป่วย 44.95 ต่อประชากรแสนคน

สถานการณ์โรคไข้เลือดออกเขตสุขภาพที่ 9

ตั้งแต่วันที่ 1 มกราคม – 5 มิถุนายน 2564 พบผู้ป่วย 224 ราย อัตราป่วย 3.30 ต่อประชากรแสนคน มีรายงานผู้เสียชีวิต 1 ราย อัตราป่วยตายร้อยละ 0.45 อัตราส่วนเพศหญิงต่อเพศชาย 1:1.09 พบมากที่สุดในกลุ่มอายุ 10-14 ปี อัตราป่วย 9.40 ต่อประชากรแสนคน รองลงมาคือกลุ่มอายุ 5-9 ปี มีอัตราป่วย 9.13 และกลุ่มอายุ 0-4 ปี อัตราป่วย 7.25 ต่อประชากรแสนคน ตามลำดับดังรูปที่ 1

เปรียบเทียบจำนวนผู้ป่วยโรคไข้เลือดออกปี 2564 กับค่ามัธยฐาน 5 ปีย้อนหลัง (2559-2563) ไม่พบว่ามี ความผิดปกติของการเกิดโรค จำนวนผู้ป่วยต่ำกว่าค่ามัธยฐาน ดังรูปที่ 2

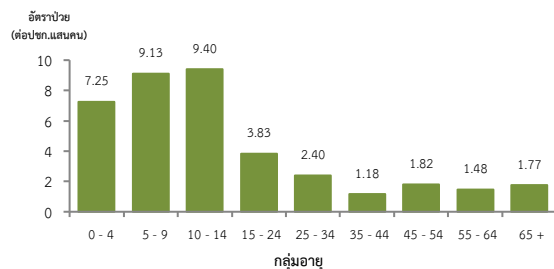
จังหวัดที่มีอัตราป่วยโรคไข้เลือดออกสูงสุดคือจังหวัดสุรินทร์ 7.51 ต่อประชากรแสนคน รองลงมาคือจังหวัดนครราชสีมา 3.40 ต่อประชากรแสนคน จังหวัดชัยภูมิ 1.58 ต่อประชากรแสนคนและจังหวัดบุรีรัมย์ 0.69 ต่อประชากรแสนคนรายละเอียดดังตารางที่ 1 เมื่อจำแนกอัตราป่วยโรคไข้เลือดออกในระดับอำเภอพบว่าอำเภอที่มีอัตราป่วยสูงสุดคือ อำเภอศีขรภูมิ จังหวัดสุรินทร์ 37.53 ต่อประชากรแสนคน รองลงมาคือ อำเภอเขวาสินรินทร์จังหวัดสุรินทร์ 25.70 ต่อประชากรแสนคน และอำเภอเนินสง่า จังหวัดชัยภูมิ 15.38 ต่อประชากรแสนคนตามลำดับ รายละเอียดดังตารางที่ 2

ข้อเสนอแนะ

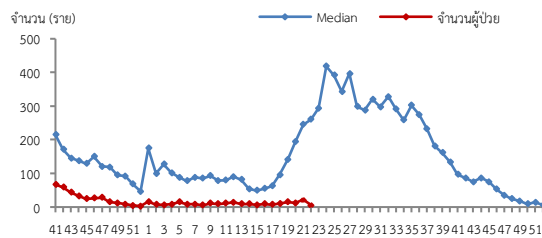
1. เผื่อระวังผู้ป่วยโดยเฉพาะเด็กเล็กในศูนย์เด็กเล็กและกลุ่มนักเรียน ถ้าพบผู้ป่วยจะต้องสอบสวนโรคเฉพาะรายทุกราย และดำเนินการควบคุมโรคตามมาตรการ 0 3 7
2. ควบคุมค่าดัชนีลูกน้ำยุงลายไม่ให้เกินเกณฑ์มาตรฐานที่กำหนด ($HI \leq 5$, $CI = 0$)
3. ประชาสัมพันธ์มาตรการ 3 เก็บป้องกัน 3 โรค และ 5ป 1ข ในการควบคุมโรคไข้เลือดออก
4. สร้างความเข้าใจและความตระหนักในการควบคุม ป้องกันโรคไข้เลือดออก “บ้านตนเอง ครอบครัวตนเอง คนในครอบครัวต้องเป็นผู้ดูแลกันเองเป็นอันดับแรก “หรือที่เรียกว่า “บ้านใครบ้านมัน”

ตารางที่ 2 อัตราป่วยโรคไข้เลือดออกสูงสุด 10 อันดับแรกในปี 2564 เขตสุขภาพที่ 9

อัตราป่วยสะสม 10 อันดับแรก ระหว่างวันที่ 1 ม.ค.-5 มิ.ย. 2564				
ลำดับ	อำเภอ	จังหวัด	Pt.ราย	อัตราป่วย*
1	ศีขรภูมิ	สุรินทร์	51	37.53
2	เขวาสินรินทร์	สุรินทร์	9	25.7
3	เนินสง่า	ชัยภูมิ	4	15.38
4	กาบเชิง	สุรินทร์	9	14.67
5	ขามสะแกแสง	นครราชสีมา	6	13.86
6	โนนนารายณ์	สุรินทร์	4	11.29
7	สูงเนิน	นครราชสีมา	9	10.81
8	โชคชัย	นครราชสีมา	8	9.79
9	ลำดวน	สุรินทร์	3	9.59
10	หนองบุญมาก	นครราชสีมา	4	6.62



รูปที่ 1 แผนภูมิแสดงอัตราป่วยโรคไข้เลือดออกต่อประชากรแสนคน จำแนกตามกลุ่มอายุ ปี 2564



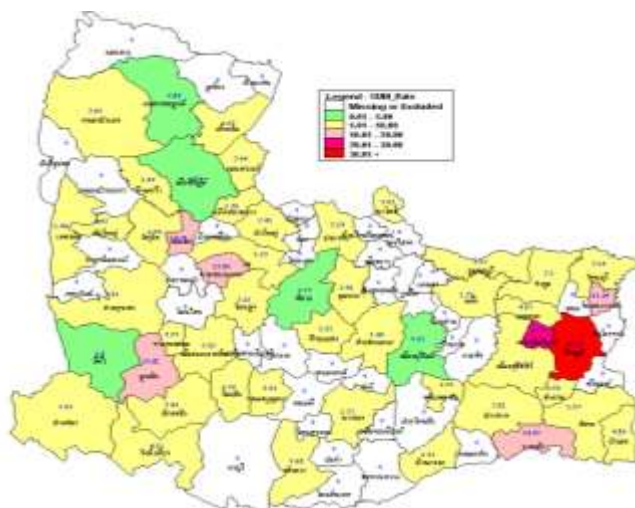
หมายเหตุ: สัปดาห์ที่ 21-22 ข้อมูลยังไม่ครบถ้วน

รูปที่ 2 จำนวนผู้ป่วยโรคไข้เลือดออกจำแนกรายสัปดาห์เปรียบเทียบกับข้อมูลปี 2564 กับค่ามัธยฐาน 5 ปี ย้อนหลัง (2559-2563)

ตารางที่ 1 เปรียบเทียบผู้ป่วยโรคไข้เลือดออกปี 2564และปี 2563ช่วงเวลาเดียวกันแยกรายจังหวัด

จังหวัด	ปี 2564 (1 ม.ค.-5 มิ.ย. 64)		ปี 2563 (1 ม.ค.-5 มิ.ย. 63)		อัตราป่วยปี 64/63 (เท่า)
	Pt. (ราย)	อัตราป่วย*	Pt. (ราย)	อัตราป่วย*	
สุรินทร์	105	7.51	355	25.40	0.29
นครราชสีมา	90	3.40	1,684	63.72	0.05
ชัยภูมิ	18	1.58	1,020	89.55	0.02
บุรีรัมย์	11	0.69	389	24.41	0.03

หมายเหตุ * อัตราป่วยต่อประชากรแสนคน



รูปที่ 3 อัตราป่วยโรคไข้เลือดออก ปี 2564 จำแนกรายอำเภอในเขตสุขภาพที่ 9

โรคมือ เท้า ปาก ปี 2564 (วันที่ 6-12 มิถุนายน 2564)

สถานการณ์โรคมือ เท้า ปาก ประเทศไทย

ตั้งแต่วันที่ 1 มกราคม -7 มิถุนายน 2564 พบผู้ป่วย 15,387 ราย อัตราป่วย 23.17 ต่อประชากรแสนคน ไม่มีรายงานผู้เสียชีวิต อัตราส่วนเพศหญิงต่อเพศชาย 1:1.23 พบมากที่สุดในกลุ่มอายุ 0-4 ปี ร้อยละ 86.13 รองลงมาคือ กลุ่มอายุ 5 ปี ร้อยละ 6.18 และกลุ่มอายุ 7-9ปี ร้อยละ 3.12 ตามลำดับ ภาคที่มีอัตราป่วยสูงสุด คือ ภาคเหนือ 51.51 ต่อประชากรแสนคน รองลงมาคือภาคใต้ 31.15 ต่อประชากรแสนคนภาคตะวันออกเฉียงเหนือ 20.79 ต่อประชากรแสนคนและภาคกลาง 7.12 ต่อประชากรแสนคนตามลำดับ โดยจังหวัดที่มีอัตราป่วยสูงสุดในประเทศ คือ จังหวัดเชียงราย อัตราป่วย 155.17 ต่อประชากรแสนคน

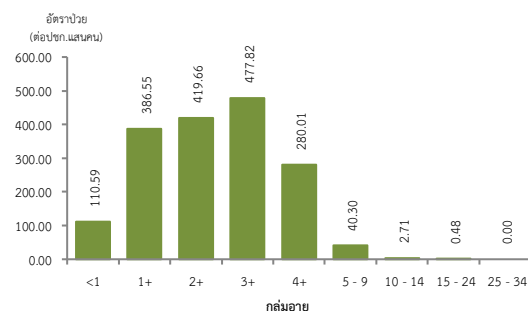
สถานการณ์โรคมือ เท้า ปาก เขตสุขภาพที่ 9

ตั้งแต่วันที่ 1 มกราคม - 5 มิถุนายน 2564 พบผู้ป่วย 1,399 ราย อัตราป่วย 20.64 ต่อประชากรแสนคน ไม่มีรายงานผู้เสียชีวิต อัตราส่วนเพศหญิงต่อเพศชาย 1:1.35 พบมากที่สุดในกลุ่มอายุ 3 ปีอัตราป่วย 477.52 ต่อประชากรแสนคน รองลงมาคือกลุ่มอายุ 2 ปีอัตราป่วย 419.66 ต่อประชากรแสนคน และกลุ่มอายุ 1 ปี อัตราป่วย 386.55 ต่อประชากรแสนคน ตามลำดับดังรูปที่ 1 เปรียบเทียบจำนวนผู้ป่วยโรคมือ เท้า ปาก ปี 2564 กับค่ามัธยฐาน 5 ปีย้อนหลัง(2559-2563) พบความผิดปกติของการเกิดโรคโดยมีจำนวนผู้ป่วยมากกว่าค่ามัธยฐาน 5 ปีย้อนหลังตั้งแต่สัปดาห์ที่ 5-15 ปี 2564 ดังรูปที่ 2

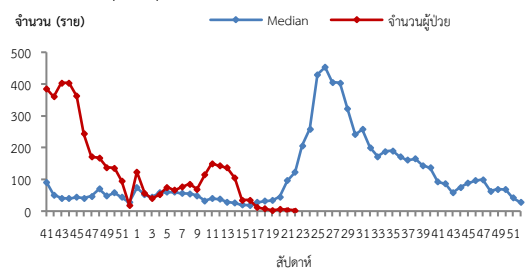
จังหวัดที่มีอัตราป่วยโรคมือ เท้า ปากสูงสุดคือจังหวัดนครราชสีมา 33.84 ต่อประชากรแสนคน รองลงมาคือจังหวัดชัยภูมิ 21.88 ต่อประชากรแสนคน จังหวัดบุรีรัมย์ 12.60 ต่อประชากรแสนคน และจังหวัดสุรินทร์ 3.79 ต่อประชากรแสนคนตามลำดับ รายละเอียดดังตารางที่ 1 เมื่อจำแนกอัตราป่วยโรคมือ เท้า ปาก ระดับอำเภอ พบว่า อำเภอที่มีอัตราป่วยสูงสุดคืออำเภอบ้านใหม่ไชยพจน์ จังหวัดบุรีรัมย์ 147.85 ต่อประชากรแสนคนรองลงมาคืออำเภอบึงขัง จังหวัดนครราชสีมา 97.17 ต่อประชากรแสนคน และอำเภอโชคชัย จังหวัดนครราชสีมา 89.31 ต่อประชากรแสนคน ตามลำดับ รายละเอียดดังตารางที่ 2

ข้อเสนอแนะ

1. ครูที่เลี้ยงคัดกรองนักเรียนทุกเช้าก่อนเขาเรียนหากพบเด็กป่วยให้แจ้งผู้ปกครองรับเด็กไปพบแพทย์หรือเจ้าหน้าที่สาธารณสุขและแจ้งเจ้าหน้าที่สาธารณสุขที่รับผิดชอบเมื่อพบนักเรียนที่มีอาการสงสัยโรคมือเท้าปาก
2. สอนเด็กล้างมืออย่างถูกวิธีและจัดให้มีจุดล้างมือพร้อมสบู่หรือเจลล้างมือรวมถึงทำความสะอาดเครื่องนอนของเล่นและอุปกรณ์ที่ใช้สวมนวมเป็นประจำ
3. ผู้ปกครองควรหมั่นสังเกตอาการบุตรหลานอย่างใกล้ชิดหากมีอาการไข้ร่วมกับแผลในปากโดยอาจมีหรือไม่มีตุ่มน้ำที่มือหรือเท้าก็ได้บางรายอาจมีเฉพาะไขควรรีบพาไปพบแพทย์และให้หยุดเรียนจนกว่าจะหายเป็นปกติและไม่ควรคลุกคลีกับคนอื่นในครอบครัวหลีกเลี่ยงการพาบุตรหลานที่มีอาการป่วยไปในที่ชุมชนเช่นสนามเด็กเล่นบ้านบอลตลาด ห้างสรรพสินค้าเป็นต้นเพื่อลดการแพร่กระจายเชื้อและป้องกันการระบาดในชุมชน



รูปที่ 1 แผนภูมิแสดงอัตราป่วยโรคมือเท้าปากต่อประชากรแสนคน จำแนกตามกลุ่มอายุปี 2564



หมายเหตุ : สัปดาห์ที่ 21-22 ข้อมูลยังไม่ครบถ้วน

รูปที่ 2 จำนวนผู้ป่วยโรคมือเท้าปากจำแนกรายสัปดาห์เปรียบเทียบกับข้อมูลปี 2563 กับค่ามัธยฐาน 5 ปี ย้อนหลัง (2559-2563)

ตารางที่ 1 เปรียบเทียบอัตราป่วยโรคมือเท้าปาก ปี 2564 และปี 2563 ช่วงเวลาเดียวกันแยกรายจังหวัด

จังหวัด	ปี 2564 (1ม.ค.-5 มิ.ย. 64)		ปี 2563 (1ม.ค.-5 มิ.ย. 63)		อัตราป่วย ปี 64/63 (เท่า)
	Pt. (ราย)	อัตรา ป่วย*	Pt. (ราย)	อัตรา ป่วย*	
นครราชสีมา	896	33.84	124	4.69	7.22
ชัยภูมิ	248	21.88	50	4.39	4.98
บุรีรัมย์	249	12.60	60	3.77	3.34
สุรินทร์	53	3.79	83	5.94	0.64

หมายเหตุ * อัตราป่วยต่อประชากรแสนคน

ตารางที่ 2 อัตราป่วยโรคมือเท้าปากสูงที่สุด 10 อันดับแรกในปี 2564เขตสุขภาพที่ 9

อัตราป่วยสะสม 10 อันดับแรก ระหว่างวันที่ 1 ม.ค.-5 มิ.ย. 2564				
ลำดับ	อำเภอ	จังหวัด	Pt. ราย	อัตราป่วย*
1	บ้านใหม่ไชยพจน์	บุรีรัมย์	40	147.85
2	บึงขัง	นครราชสีมา	114	97.17
3	โชคชัย	นครราชสีมา	73	89.31
4	เมืองยาง	นครราชสีมา	25	88.97
5	หนองบุญมาก	นครราชสีมา	51	84.34
6	หนองบัวระเหว	ชัยภูมิ	25	65.33
7	วังน้ำเขียว	นครราชสีมา	28	63.21
8	เนินสง่า	ชัยภูมิ	16	61.51
9	เสิงสาง	นครราชสีมา	42	59.6
10	เมือง	นครราชสีมา	235	51.32



รูปที่ 3 อัตราป่วยโรคมือเท้าปาก ปี 2564 จำนวนรายอำเภอในเขตสุขภาพที่ 9

โรคไข้หวัดใหญ่ ปี 2564 (วันที่ 6-12 มิถุนายน 2564)

สถานการณ์โรคไข้หวัดใหญ่ประเทศไทย

ตั้งแต่วันที่ 1 มกราคม - 5 มิถุนายน 2564 มีผู้ป่วย 7,473 ราย อัตราป่วย 11.20 ต่อประชากรแสนคน ไม่มีรายงานผู้เสียชีวิต อัตราส่วนเพศชายต่อเพศหญิง 1:1.05 พบมากที่สุดในกลุ่มอายุ 0-4 ปี ร้อยละ 43.71 รองลงมาคือกลุ่มอายุ 25-34 ปี ร้อยละ 8.98 และกลุ่มอายุ 15-24 ปี ร้อยละ 8.62 ตามลำดับ ภาคที่มีอัตราป่วยสูงสุดคือ ภาคเหนือ 20.31 ต่อประชากรแสนคน รองลงมา คือ ภาคตะวันออกเฉียงเหนือ 12.39 ต่อประชากรแสนคน ภาคใต้ 11.88 ต่อประชากรแสนคน และภาคกลาง 4.93 ต่อประชากรแสนคนตามลำดับ โดยจังหวัดที่มีอัตราป่วยสูงสุดในประเทศ คือ จังหวัดอุบลราชธานี อัตราป่วย 46.73 ต่อประชากรแสนคน

สถานการณ์โรคไข้หวัดใหญ่เขตสุขภาพที่ 9

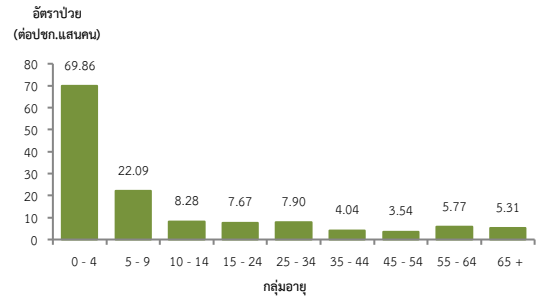
ตั้งแต่วันที่ 1 มกราคม-5 มิถุนายน 2564 พบผู้ป่วย 701 ราย อัตราป่วย 10.34 ต่อประชากรแสนคน ไม่มีรายงานผู้เสียชีวิต อัตราส่วนเพศชายต่อเพศหญิง 1:1.09 พบมากที่สุดในกลุ่มอายุ 0-4 ปี อัตราป่วย 69.86 ต่อประชากรแสนคน รองลงมา คือ กลุ่มอายุ 5-9 ปี อัตราป่วย 22.09 ต่อประชากรแสนคนและกลุ่มอายุ 10-14 ปี อัตราป่วย 8.28 ต่อประชากรแสนคนตามลำดับดังรูปที่ 1

เปรียบเทียบกับผู้ป่วยโรคไข้หวัดใหญ่ปี 2564 กับค่ามัธยฐาน 5 ปีย้อนหลัง (2559-2563) ไม่พบมีความผิดปกติของการเกิดโรคเนื่องจากจำนวนผู้ป่วยต่ำกว่าค่ามัธยฐาน 5 ปีย้อนหลังต่อเนื่องตั้งแต่ปี 2563 ดังรูปที่ 2 และพบว่าส่วนใหญ่มีค่าสัดส่วน ILI ต่ำกว่าร้อยละ 5 ทุกจังหวัดดังรูปที่ 3

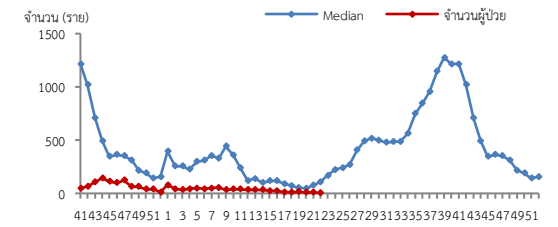
จังหวัดที่มีอัตราป่วยโรคไข้หวัดใหญ่สูงสุดคือ จังหวัดบุรีรัมย์ 18.43 ต่อประชากรแสนคน รองลงมาคือ จังหวัดนครราชสีมา 8.95 ต่อประชากรแสนคน จังหวัดสุรินทร์ 7.66 ต่อประชากรแสนคน และจังหวัดชัยภูมิ 5.54 ต่อประชากรแสนคน ตามลำดับ รายละเอียดดังตารางที่ 1 เมื่อจำแนกอัตราป่วยโรคไข้หวัดใหญ่ระดับอำเภอ พบว่าอำเภอที่มีอัตราป่วยสูงสุดคือ อำเภอพุทไธสง จังหวัดบุรีรัมย์ 100.82 ต่อประชากรแสนคน รองลงมาคืออำเภอบัวเขต จังหวัดสุรินทร์ 97.19 ต่อประชากรแสนคน และอำเภอเสิงสาง จังหวัดนครราชสีมา 78.05 ต่อประชากรแสนคนตามลำดับ รายละเอียดดังตารางที่ 2

ข้อเสนอแนะ

1. โรคไข้หวัดใหญ่เป็นโรคที่มีวิธีการป้องกันและวิธีการรักษาที่มีประสิทธิภาพ แต่ต้องเฝ้าระวังในกลุ่มผู้สูงอายุอย่างเข้มข้นเนื่องจากเป็นกลุ่มที่มีอัตราป่วยต่ำแต่มีอัตราป่วยตายสูง ส่วนใหญ่อยู่ในกลุ่มผู้สูงอายุที่มีโรคประจำตัวด้วยโรคเรื้อรังซึ่งไม่ได้รับวัคซีนป้องกันโรคไข้หวัดใหญ่
2. เฝ้าระวังผู้ป่วยที่มีอาการ ILI โดยเฉพาะกลุ่มผู้สูงอายุ ถ้าพบผู้ป่วยที่มีอาการเข้าได้กับโรคไข้หวัดใหญ่ต้องตรวจทางห้องปฏิบัติการด้วย Rapid test และให้ยา Oseltamivir
3. ในสถานที่ที่มีคนอยู่หนาแน่นและพักค้าง เช่น เรือนจำ ค่ายทหาร โรงเรียน การเข้าค่ายพักแรม ควรมีการคัดกรองผู้ที่มีอาการคล้ายไข้หวัดใหญ่ หากพบผู้ป่วยต้องมีการแยกผู้ป่วย โดยให้แยกห้องนอนหรือหยุดเรียนหยุดงาน
4. เมื่อมีผู้ป่วยโรคไข้หวัดใหญ่จะต้องดำเนินการสอบสวนโรคเฉพาะรายทุกราย และค้นหาผู้ป่วยเพิ่มเติมในพื้นที่

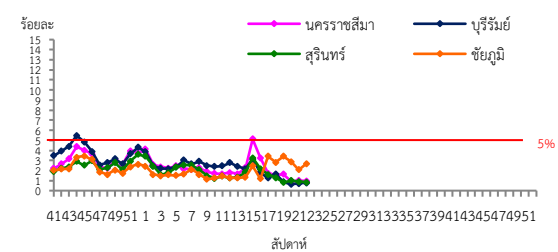


รูปที่ 1 แผนภูมิแสดงอัตราป่วยโรคไข้หวัดใหญ่ต่อประชากรแสนคน จำแนกตามกลุ่มอายุ ปี 2564



หมายเหตุ : สัปดาห์ที่ 21-22 ข้อมูลยังไม่ครบถ้วน

รูปที่ 2 จำนวนผู้ป่วยโรคไข้หวัดใหญ่จำนวนรายสัปดาห์เปรียบเทียบกับข้อมูลปี 2564 กับค่ามัธยฐาน 5 ปี ย้อนหลัง (2559 - 2563)



รูปที่ 3 สัดส่วน ILI ต่อผู้ป่วยนอก แยกรายจังหวัด ในเขตสุขภาพที่ 9 นครราชสีมา ปี 2564

ที่มา : ระบบเฝ้าระวังโรคทางระบาดวิทยาของกลุ่มอาการคล้ายไข้หวัดใหญ่ กองระบาดวิทยา กรมควบคุมโรค ข้อมูล ณ วันที่ 27 พ.ค. 2564

ตารางที่ 1 เปรียบเทียบอัตราป่วยโรคไข้หวัดใหญ่ปี 2564และปี 2563 ช่วงเวลาเดียวกันแยกรายจังหวัด

จังหวัด	ปี 2564 (1 ม.ค.-5 มิ.ย. 64)		ปี 2563 (1 ม.ค.-5 มิ.ย. 63)		อัตราป่วย 64/63 (เท่า)
	Pt. (ราย)	อัตราป่วย*	Pt. (ราย)	อัตราป่วย*	
บุรีรัมย์	294	18.43	2,179	136.75	0.13
สุรินทร์	107	7.66	828	59.25	0.13
นครราชสีมา	237	8.95	6,406	242.39	0.04
ชัยภูมิ	63	5.54	1,771	155.48	0.03

หมายเหตุ * อัตราป่วยต่อประชากรแสนคน

ตารางที่ 2 อัตราป่วยโรคไข้หวัดใหญ่สูงสุด 10 อันดับแรกในปี 2564 เขตสุขภาพที่ 9

อัตราป่วยสะสม 10 อันดับแรก ระหว่างวันที่ 1 ม.ค.- 5 มิ.ย. 2564					
ลำดับ	อำเภอ	จังหวัด	Pt. ราย	อัตราป่วย*	
1	พุทไธสง	บุรีรัมย์	47	100.82	
2	บัวเขต	สุรินทร์	40	97.19	
3	เสิงสาง	นครราชสีมา	55	78.05	
4	ละหานทราย	บุรีรัมย์	41	56.01	
5	ลำปลายมาศ	บุรีรัมย์	74	55.08	
6	หนองกี่	บุรีรัมย์	31	44.22	
7	ศีขรภูมิ	สุรินทร์	48	35.32	
8	กระสัง	บุรีรัมย์	35	33.29	
9	แคนดง	บุรีรัมย์	10	30.33	
10	โนนไทย	นครราชสีมา	19	26.4	



รูปที่ 4 อัตราป่วยโรคไข้หวัดใหญ่ ปี 2564 จำแนกรายอำเภอในเขตสุขภาพที่ 9

โรคปอดบวม ปี 2564 (วันที่ 6-12 มิถุนายน 2564)

สถานการณ์โรคปอดบวมประเทศไทย

ตั้งแต่วันที่ 1 มกราคม - 8 มิถุนายน 2564 พบผู้ป่วย 65,242 ราย อัตราป่วย 98.24 ต่อประชากรแสนคน มีรายงานผู้เสียชีวิต 63 ราย อัตราตาย 0.09 ต่อประชากรแสนคน อัตราส่วนเพศหญิงต่อเพศชาย 1:1.37 พบมากที่สุดในกลุ่มอายุ 65 ปีขึ้นไป ร้อยละ 40.14 รองลงมาคือ กลุ่มอายุ 0-4 ปี ร้อยละ 23.07 และกลุ่มอายุ 55-64 ปี ร้อยละ 13.58 ตามลำดับ ภาคที่มีอัตราป่วยสูงสุดคือภาคตะวันออกเฉียงเหนือ 135.87 ต่อประชากรแสนคน รองลงมาคือภาคเหนือ 122.30 ต่อประชากรแสนคนภาคใต้ 99.49 ต่อประชากรแสนคน และภาคกลาง 48.65 ต่อประชากรแสนคนตามลำดับ โดยจังหวัดที่มีอัตราป่วยสูงสุดในประเทศ คือ จังหวัดอุบลราชธานี อัตราป่วย 263.90 ต่อประชากรแสนคน

สถานการณ์โรคปอดบวมเขตสุขภาพที่ 9

ตั้งแต่วันที่ 1 มกราคม - 5 มิถุนายน 2564 พบผู้ป่วย 6,965 ราย อัตราป่วย 102.75 ต่อประชากรแสนคน ไม่มีรายงานผู้เสียชีวิต อัตราส่วนเพศหญิงต่อเพศชาย 1:1.32 พบมากที่สุดในกลุ่มอายุ 65 ปีขึ้นไป อัตราป่วย 390.79 ต่อประชากรแสนคนรองลงมาคือกลุ่มอายุ 0-4 ปี อัตราป่วย 366.21 ต่อประชากรแสนคน และกลุ่มอายุ 55-64 ปี อัตราป่วย 129.95 ต่อประชากรแสนคน ตามลำดับดังรูปที่ 1

เปรียบเทียบจำนวนผู้ป่วยโรคปอดบวมปี 2564 กับค่ามัธยฐาน 5 ปีย้อนหลัง (2559-2563) ไม่พบความผิดปกติของการเกิดโรค โดยมีจำนวนผู้ป่วยน้อยกว่าค่ามัธยฐาน 5 ปีย้อนหลังดังรูปที่ 2

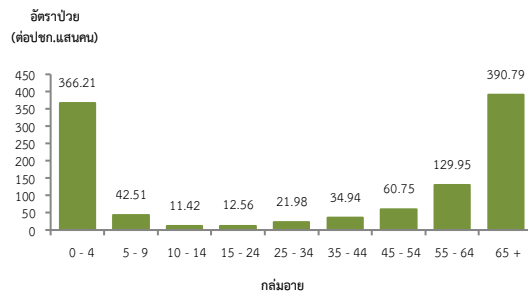
จังหวัดที่มีอัตราป่วยโรคปอดบวมสูงสุดคือ จังหวัดบุรีรัมย์ 144.61 ต่อประชากรแสนคน รองลงมาคือ จังหวัดชัยภูมิ 109.31 ต่อประชากรแสนคน จังหวัดนครราชสีมา 85.74 ต่อประชากรแสนคน และจังหวัดสุรินทร์ 81.87 ต่อประชากรแสนคนตามลำดับ รายละเอียดดังตารางที่ 1 เมื่อจำแนกอัตราป่วยโรคปอดบวมในระดับอำเภอพบว่า อำเภอที่มีอัตราป่วยสูงสุดคือ อำเภอหนองบัวระเหว จังหวัดชัยภูมิ 381.55 ต่อประชากรแสนคน รองลงมาคือ อำเภอขามเฒ่า จังหวัดบุรีรัมย์ 260.32 ต่อประชากรแสนคน และอำเภอกระสัง จังหวัดบุรีรัมย์ 258.71 ต่อประชากรแสนคน ตามลำดับ รายละเอียดดังตารางที่ 2

ข้อเสนอแนะ

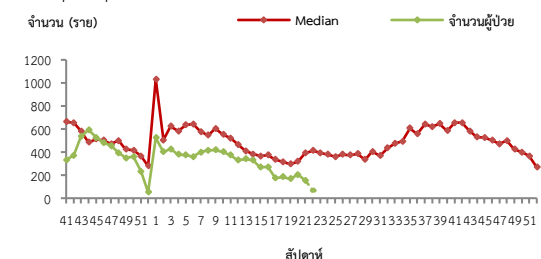
1. ผู้ป่วยที่เป็นโรคปอดบวมจากไข้หวัดใหญ่ควรให้ยาต้านเชื้อไวรัส
2. หลังจากผู้ป่วยได้รับการวินิจฉัยสาเหตุจากเชื้อแบคทีเรียควรรักษาด้วยยาปฏิชีวนะอย่างรวดเร็วที่สุด
3. ฉีดวัคซีนป้องกันโรคในกลุ่มเสี่ยงคือ เด็กเล็ก ผู้ที่มีอายุ 65 ปีขึ้นไป และผู้ที่มีภาวะภูมิคุ้มกันต่ำหรือมีโรคประจำตัวบางอย่าง การฉีดวัคซีนที่ให้มีผลในการลดอัตราการเกิดโรคปอดบวมจากการติดเชื้อได้แก่ วัคซีนป้องกันไข้หวัดใหญ่ และวัคซีนป้องกันโรคปอดอักเสบ

ตารางที่ 2 อัตราป่วยโรคปอดบวมสูงสุด 10 อันดับแรกในปี 2564เขตสุขภาพที่ 9

อัตราป่วยสะสม 10 อันดับแรก ระหว่างวันที่ 1ม.ค.-5 มิ.ย. 2564				
ลำดับ	อำเภอ	จังหวัด	Pt.ราย	อัตราป่วย*
1	หนองบัวระเหว	ชัยภูมิ	146	381.55
2	ขามเฒ่า	บุรีรัมย์	91	260.32
3	กระสัง	บุรีรัมย์	272	258.71
4	เขวาสินรินทร์	สุรินทร์	83	237.01
5	เนินสง่า	ชัยภูมิ	56	215.28
6	พลับพลาชัย	บุรีรัมย์	95	214.01
7	ประโคนชัย	บุรีรัมย์	269	197.82
8	พุทไธสง	บุรีรัมย์	91	195.21
9	บ้านใหม่ไชยพจน์	บุรีรัมย์	49	181.11
10	บ้านกรวด	บุรีรัมย์	137	179.63



รูปที่ 1 แผนภูมิแสดงอัตราป่วยโรคปอดบวมต่อประชากรแสนคนจำแนกตามกลุ่มอายุ ปี 2564

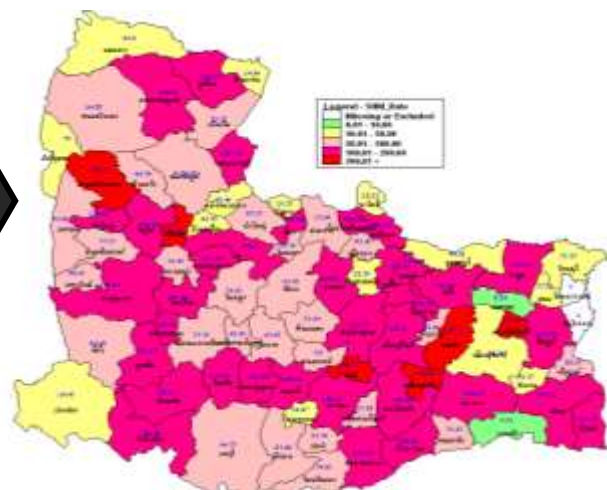


รูปที่ 2 จำนวนผู้ป่วยโรคปอดบวมจำแนกรายสัปดาห์เปรียบเทียบข้อมูลปี 2564 กับค่ามัธยฐาน 5 ปี ย้อนหลัง (2559-2563)

ตารางที่ 1 เปรียบเทียบอัตราป่วยโรคปอดบวมปี 2564 และปี 2563 ช่วงเวลาเดียวกันแยกรายจังหวัด

จังหวัด	ปี 2564 (1 ม.ค.-5 มิ.ย.64)		ปี 2563 (1 ม.ค.-5 มิ.ย.63)		อัตราป่วย ปี 64/63 (เท่า)
	Pt. (ราย)	อัตรา ป่วย*	Pt. (ราย)	อัตรา ป่วย*	
บุรีรัมย์	2,307	144.61	3,198	200.71	0.72
ชัยภูมิ	1,244	109.31	2,126	186.64	0.58
สุรินทร์	1,144	81.87	1,579	112.99	0.72
นครราชสีมา	2,270	85.74	3,036	114.88	0.75

หมายเหตุ * อัตราป่วยต่อประชากรแสนคน



รูปที่ 3 อัตราป่วยโรคปอดบวมปี 2564จำแนกรายอำเภอในเขตสุขภาพที่ 9

โรคไข้หัด ปี 2564 (วันที่ 6-12 มิถุนายน 2564)

สถานการณ์โรคไข้หัดประเทศไทย

ตั้งแต่วันที่ 1 มกราคม – 6 มิถุนายน 2564 พบผู้ป่วยโรคไข้หัด 222 ราย อัตราป่วย 0.33 ต่อประชากรแสนคน เสียชีวิต 11 ราย อัตราตาย 0.02 ต่อแสนประชากร อัตราส่วนเพศหญิงต่อเพศชาย 1:2.62 พบมากที่สุดในกลุ่มอายุ 65 ปีขึ้นไป ร้อยละ 38.74 รองลงมาคือกลุ่มอายุ 55-64 ปี ร้อยละ 31.08 และกลุ่มอายุ 45-54 ปี ร้อยละ 18.48 ตามลำดับภาคที่มีอัตราป่วยสูงสุด คือ ภาคเหนือ 1.25 ต่อประชากรแสนคน รองลงมาคือ ภาคตะวันออกเฉียงเหนือ 0.26 ต่อประชากรแสนคน ภาคกลาง 0.06 ต่อประชากรแสนคน และภาคใต้ 0.00 ต่อประชากรแสนคน ตามลำดับโดยจังหวัดที่มีอัตราป่วยสูงสุดในประเทศคือ จังหวัดลำปาง อัตราป่วย 6.46 ต่อประชากรแสนคน

สถานการณ์โรคไข้หัดเขตสุขภาพที่ 9

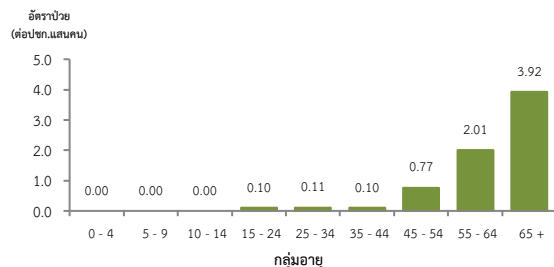
ตั้งแต่วันที่ 1 มกราคม – 5 มิถุนายน 2564 พบผู้ป่วย 57 ราย อัตราป่วย 0.84 ต่อประชากรแสนคน มีรายงานผู้เสียชีวิต 4 ราย อัตราป่วยตายร้อยละ 7.02 อัตราส่วนเพศหญิงต่อเพศชาย 1:2.31 พบมากที่สุดในกลุ่มอายุมากกว่า 65 ปี อัตราป่วย 3.92 ต่อประชากรแสนคน รองลงมาคือกลุ่มอายุ 55-64 ปี อัตราป่วย 2.01 ต่อประชากรแสนคน และกลุ่มอายุ 45-55ปี อัตราป่วย 0.77 ต่อประชากรแสนคน ตามลำดับดังรูปที่ 1

เปรียบเทียบจำนวนผู้ป่วยโรคไข้หัดปี 2564 กับค่ามัธยฐาน 5 ปี ย้อนหลัง (2559-2563) พบว่ามีความผิดปกติของการเกิดโรคในสัปดาห์ที่ 13 ซึ่งมีการระบาดในนางนบวช และพบผู้ป่วยมากกว่าค่ามัธยฐาน ในสัปดาห์ที่ 20-21 และดังรูปที่ 2

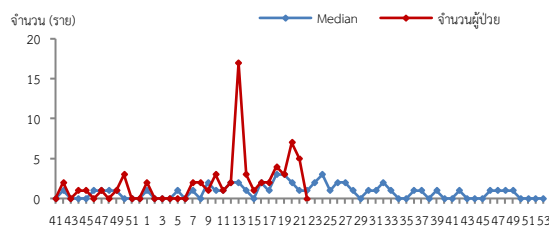
จังหวัดที่มีอัตราป่วยโรคไข้หัดสูงสุดคือจังหวัดนครราชสีมา 1.78 ต่อประชากรแสนคน รองลงมาคือจังหวัดชัยภูมิ 0.79 ต่อประชากรแสนคน จังหวัดสุรินทร์ 0.07 ต่อประชากรแสนคน รายละเอียดดังตารางที่ 1 เมื่อจำแนกอัตราป่วยโรคไข้หัดในระดับอำเภอพบว่า อำเภอที่มีอัตราป่วยสูงสุดคือ อำเภอด่านขุนทด จังหวัดนครราชสีมา 13.23 ต่อประชากรแสนคน รองลงมาคือ อำเภอเนินสง่า จังหวัดชัยภูมิ 7.69 ต่อประชากรแสนคน และอำเภอบำเหน็จณรงค์ จังหวัดชัยภูมิ 5.55 ต่อประชากรแสนคนตามลำดับ รายละเอียดดังตารางที่ 2

ข้อเสนอแนะ

1. สื่อสารความเสี่ยงโรคไข้หัดให้ประชาชนรับทราบ เพื่อให้มีการปรับพฤติกรรมบริโภคเนื้อหมูที่ปรุงสุก ไม่ควรรับประทานเนื้อหมูดิบรวมทั้งการดื่มสุรา
2. ประชาชนควรเลือกซื้อเนื้อหมูจากแหล่งที่มีมาตรฐาน เชื่อถือได้ ไม่ควรซื้อจากแหล่งที่ไม่ทราบที่มาของหมู
3. ให้ความรู้ด้านสุขอนามัยแก่ผู้ชำแหละหมู พัฒนามาตรฐานของฟาร์มหมู โรงฆ่าสัตว์ เชียงหมู ให้มีความปลอดภัยต่อผู้บริโภค



รูปที่ 1 แผนภูมิแสดงอัตราป่วยโรคไข้หัดต่อประชากรแสนคน จำแนกตามกลุ่มอายุ ปี 2564



รูปที่ 2 จำนวนผู้ป่วยโรคไข้หัดจำนวนรายสัปดาห์เปรียบเทียบกับข้อมูลปี 2564 กับค่ามัธยฐาน 5 ปี ย้อนหลัง (2559-2563)

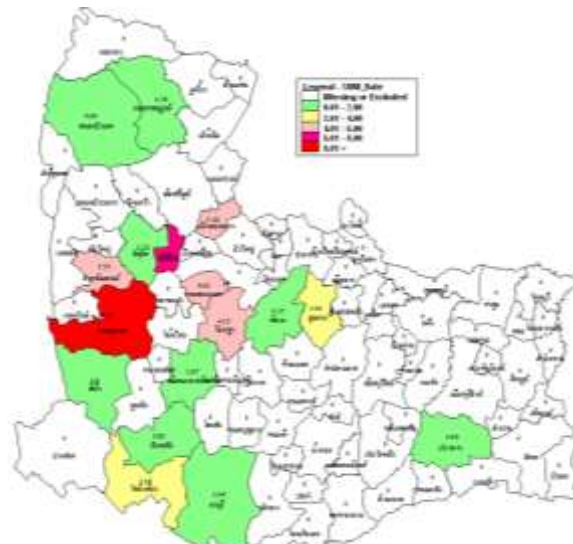
ตารางที่ 1 เปรียบเทียบผู้ป่วยโรคไข้หัดปี 2564 และปี 2563 ช่วงเวลาเดียวกันแยกรายจังหวัด

จังหวัด	ปี 2564 (1 ม.ค.- 5 มิ.ย. 64)		ปี 2563 (1 ม.ค.- 5 มิ.ย. 63)		อัตราป่วยปี 64/63 (เท่า)
	Pt. (ราย)	อัตรา ป่วย*	Pt. (ราย)	อัตรา ป่วย*	
นครราชสีมา	47	1.78	22	0.83	2.14
ชัยภูมิ	9	0.79	3	0.26	3.04
บุรีรัมย์	0	0.00	0	0.00	0.00
สุรินทร์	1	0.07	1	0.07	1.00

หมายเหตุ * อัตราป่วยต่อประชากรแสนคน

ตารางที่ 2 อัตราป่วยโรคไข้หัดสูงสุด 10 อันดับแรกในปี 2564 เขตสุขภาพที่ 9

อัตราป่วยสะสม 10 อันดับแรก ระหว่างวันที่ 1 ม.ค.-5 มิ.ย.2564				
ลำดับ	อำเภอ	จังหวัด	Pt.ราย	อัตราป่วย*
1	ด่านขุนทด	นครราชสีมา	17	13.23
2	เนินสง่า	ชัยภูมิ	2	7.69
3	บำเหน็จณรงค์	ชัยภูมิ	3	5.55
4	แก้งสนามนาง	นครราชสีมา	2	5.38
5	โนนสูง	นครราชสีมา	6	4.73
6	ขามสะแกแสง	นครราชสีมา	2	4.62
7	สีดา	นครราชสีมา	1	4.11
8	เฉลิมพระเกียรติ	นครราชสีมา	1	2.8
9	ชุมพวง	นครราชสีมา	2	2.41
10	วังน้ำเขียว	นครราชสีมา	1	2.26



รูปที่ 3 อัตราป่วยโรคไข้หัด ปี 2564 จำแนกรายอำเภอในเขตสุขภาพที่ 9