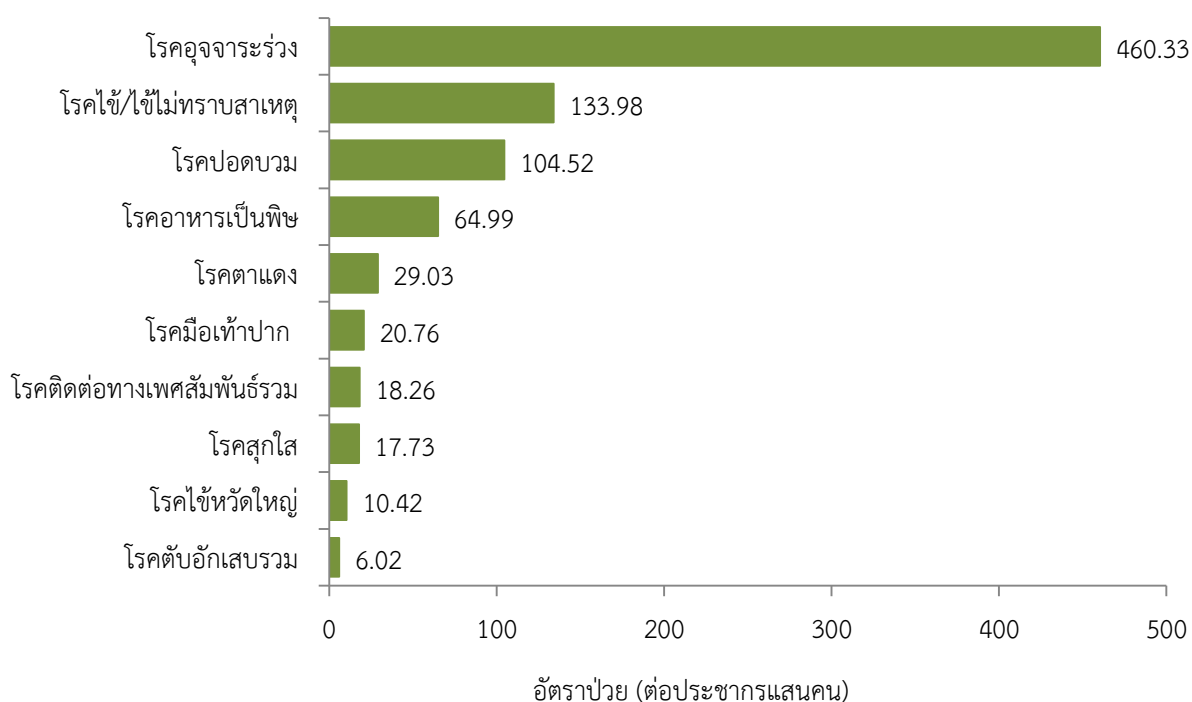


สถานการณ์โรคสำคัญที่เฝ้าระวังทางระบาดวิทยาในพื้นที่เขตสุขภาพที่ 9 สัปดาห์ที่ 24 ปี พ.ศ. 2564 (วันที่ 13-19 มิถุนายน 2564)

การวิเคราะห์สถานการณ์ใช้ข้อมูลสะสมตั้งแต่สัปดาห์ที่ 1-23 (วันที่ 1 มกราคม- 12 มิถุนายน 2564) เขตสุขภาพที่ 9 ได้รับรายงานผู้ป่วยในระบบเฝ้าระวัง 506 จากเครือข่าย 4 จังหวัด (นครราชสีมา ชัยภูมิ สุรินทร์ และบุรีรัมย์) มีรายงานผู้เสียชีวิต 7 ราย คือโรคไข้เลือดออก (จังหวัดนครราชสีมา 1 ราย) โรคสเตรปโตคอคคัสซูอิส (จังหวัดนครราชสีมา 4 ราย) และโรคพิษสุนัขบ้า (จังหวัดบุรีรัมย์ 1 ราย และจังหวัดสุรินทร์ 1 ราย)

10 อันดับโรคที่มีอัตราป่วยต่อประชากรแสนคนสูงสุด

10 อันดับโรคที่มีอัตราป่วยต่อประชากรแสนคนสูงสุด คือ โรคอุจจาระร่วง 460.33 ต่อประชากรแสนคน โรคไข้/ไข้ไม่ทราบสาเหตุ 133.98 ต่อประชากรแสนคน โรคปอดบวม 104.52 ต่อประชากรแสนคน โรคอาหารเป็นพิษ 64.99 ต่อประชากรแสนคน โรคตาแดง 29.03 ต่อประชากรแสนคน โรคมือเท้าปาก 20.76 ต่อประชากรแสนคน โรคติดต่อทางเพศสัมพันธ์รวม 18.26 ต่อประชากรแสนคน โรคสุกใส 17.73 ต่อประชากรแสนคน โรคไข้หวัดใหญ่ 10.42 ต่อประชากรแสนคน และโรคตับอักเสบรวม 6.02 ต่อประชากรแสนคน ตามลำดับ ดังรูปที่ 1



รูปที่ 1 10 อันดับโรคที่มีอัตราป่วยต่อประชากรแสนคนสูงสุดในพื้นที่เขตสุขภาพที่ 9
ที่มา:รายงาน 506 สำนักงานสาธารณสุขจังหวัดในพื้นที่ข้อมูล ณ วันที่ 18 มิถุนายน 2564

***หมายเหตุ จังหวัดบุรีรัมย์ยังไม่ส่ง 506 ประจำสัปดาห์ 22 - 23

โรคที่เป็นปัญหาทางสาธารณสุขในพื้นที่เขตสุขภาพที่ 9 มีดังนี้

โรคไข้เลือดออกปี 2564 (วันที่ 13-19 มิถุนายน 2564)

สถานการณ์โรคไข้เลือดออกประเทศไทย

ตั้งแต่วันที่ 1 มกราคม - 12 มิถุนายน 2564 พบผู้ป่วยโรคไข้เลือดออก 3,908 ราย อัตราป่วย 5.88 ต่อประชากรแสนคน เสียชีวิต 3 ราย อัตราส่วนเพศชายต่อเพศหญิง 1:0.92 พบมากที่สุดในกลุ่มอายุ 15-24 ปีร้อยละ 22.31 รองลงมาคือกลุ่มอายุ 10-14 ปีร้อยละ 16.91 และกลุ่มอายุ 25-34 ปี ร้อยละ 14.64 ตามลำดับ ภาคที่มีอัตราป่วยสูงสุด คือ ภาคเหนือ 8.46 ต่อประชากรแสนคน รองลงมาคือ ภาคกลาง 8.33 ต่อประชากรแสนคนได้ 3.82 ต่อประชากรแสนคน และภาคตะวันออกเฉียงเหนือ 2.82 ต่อประชากรแสนคนตามลำดับ โดยจังหวัดที่มีอัตราป่วยสูงสุดในประเทศคือ จังหวัดแม่ฮ่องสอน อัตราป่วย 46.01 ต่อประชากรแสนคน

สถานการณ์โรคไข้เลือดออกเขตสุขภาพที่ 9

ตั้งแต่วันที่ 1 มกราคม - 12 มิถุนายน 2564 พบผู้ป่วย 234 ราย อัตราป่วย 3.45 ต่อประชากรแสนคน มีรายงานผู้เสียชีวิต 1 ราย อัตราป่วยตายร้อยละ 0.43 อัตราส่วนเพศชายต่อเพศหญิง 1:1.09 พบมากที่สุดในกลุ่มอายุ 10-14 ปี อัตราป่วย 10.07 ต่อประชากรแสนคน รองลงมาคือกลุ่มอายุ 5-9 ปี มีอัตราป่วย 9.37 และกลุ่มอายุ 0-4 ปี อัตราป่วย 7.79 ต่อประชากรแสนคน ตามลำดับดังรูปที่ 1

เปรียบเทียบจำนวนผู้ป่วยโรคไข้เลือดออกปี 2564 กับค่ามัธยฐาน 5 ปีย้อนหลัง (2559-2563) ไม่พบว่ามีคามผิดปกติของการเกิดโรค จำนวนผู้ป่วยต่ำกว่าค่ามัธยฐาน ดังรูปที่ 2

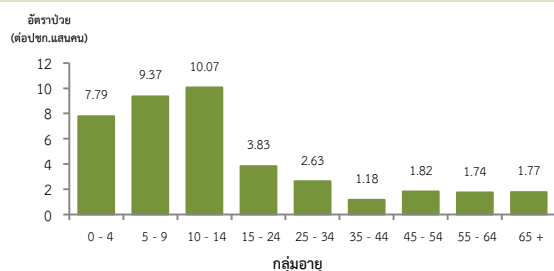
จังหวัดที่มีอัตราป่วยโรคไข้เลือดออกสูงสุดคือจังหวัดสุรินทร์ 7.87 ต่อประชากรแสนคน รองลงมาคือจังหวัดนครราชสีมา 3.51 ต่อประชากรแสนคน จังหวัดชัยภูมิ 1.76 ต่อประชากรแสนคนและจังหวัดบุรีรัมย์ 0.69 ต่อประชากรแสนคนรายละเอียดดังตารางที่ 1 เมื่อจำแนกอัตราป่วยโรคไข้เลือดออกในระดับอำเภอพบว่าอำเภอที่มีอัตราป่วยสูงสุดคือ อำเภอศีขรภูมิ จังหวัดสุรินทร์ 37.53 ต่อประชากรแสนคน รองลงมาคือ อำเภอเขวาสินรินทร์จังหวัดสุรินทร์ 25.70 ต่อประชากรแสนคน และอำเภอเนินสง่า จังหวัดชัยภูมิ 19.22 ต่อประชากรแสนคนตามลำดับ รายละเอียดดังตารางที่ 2

ข้อเสนอแนะ

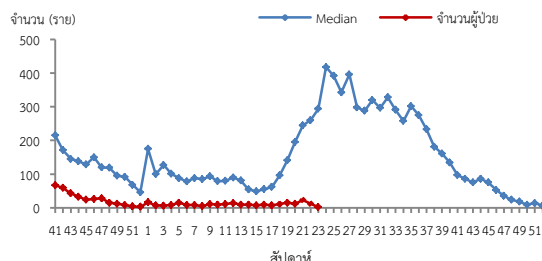
1. เฝ้าระวังผู้ป่วยโดยเฉพาะเด็กเล็กในศูนย์เด็กเล็กและกลุ่มนักเรียน ถ้าพบผู้ป่วยจะต้องสอบสวนโรคเฉพาะรายทุกราย และดำเนินการควบคุมโรคตามมาตรการ 0 3 7
2. ควบคุมกำจัดขีปนูก้น่ายุงลายไม่ให้เกินเกณฑ์มาตรฐานที่กำหนด (HI≤5, CI=0)
3. ประชาสัมพันธ์มาตรการ 3 เก็บป้องกัน 3 โรค และ 5ป 1ข ในการควบคุมโรคไข้เลือดออก
4. สร้างความเข้าใจและความตระหนักในการควบคุม ป้องกันโรคไข้เลือดออก “บ้านตนเอง ครอบครัวตนเอง คนในครอบครัวต้องเป็นผู้ดูแลกันเองเป็นอันดับแรก “หรือที่เรียกว่า “บ้านใครบ้านมัน”

ตารางที่ 2 อัตราป่วยโรคไข้เลือดออกสูงสุด 10 อันดับแรกในปี 2564 เขตสุขภาพที่ 9

อัตราป่วยสะสม 10 อันดับแรก ระหว่างวันที่ 1 ม.ค.-12 มิ.ย. 2564				
ลำดับ	อำเภอ	จังหวัด	Pt.ราย	อัตราป่วย*
1	ศีขรภูมิ	สุรินทร์	51	37.53
2	เขวาสินรินทร์	สุรินทร์	9	25.7
3	เนินสง่า	ชัยภูมิ	5	19.22
4	กาบเชิง	สุรินทร์	10	16.3
5	ขามสะแกแสง	นครราชสีมา	7	16.17
6	ลำดวน	สุรินทร์	5	15.99
7	โนนนารายณ์	สุรินทร์	4	11.29
8	สูงเนิน	นครราชสีมา	9	10.81
9	โชคชัย	นครราชสีมา	8	9.79
10	จอมพระ	สุรินทร์	5	8.29



รูปที่ 1 แผนภูมิแสดงอัตราป่วยโรคไข้เลือดออกต่อประชากรแสนคน จำแนกตามกลุ่มอายุ ปี 2564

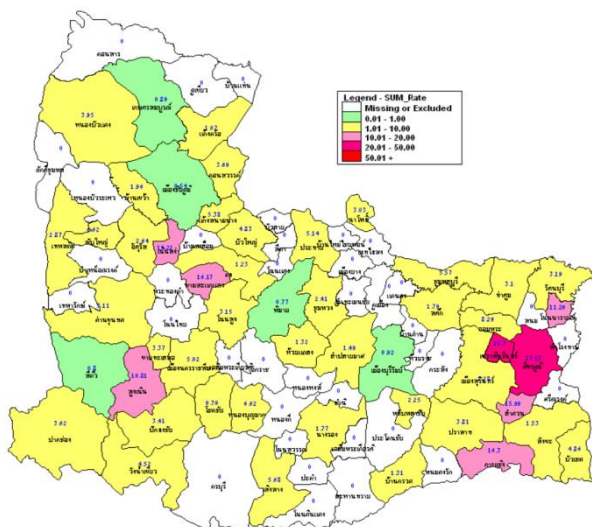


รูปที่ 2 จำนวนผู้ป่วยโรคไข้เลือดออกจำแนกรายสัปดาห์เปรียบเทียบกับข้อมูลปี 2564 กับค่ามัธยฐาน 5 ปี ย้อนหลัง (2559-2563)

ตารางที่ 1 เปรียบเทียบผู้ป่วยโรคไข้เลือดออกปี 2564และปี 2563ช่วงเวลาเดียวกันแยกรายจังหวัด

จังหวัด	ปี 2564 (1 ม.ค.-12 มิ.ย. 64)		ปี 2563 (1 ม.ค.-12 มิ.ย. 63)		อัตราป่วยปี 64/63 (เท่า)
	Pt. (ราย)	อัตราป่วย*	Pt. (ราย)	อัตราป่วย*	
สุรินทร์	110	7.87	394	28.19	0.28
นครราชสีมา	93	3.51	1,971	74.58	0.05
ชัยภูมิ	20	1.76	1,177	103.33	0.02
บุรีรัมย์	11	0.69	414	25.98	0.03

หมายเหตุ * อัตราป่วยต่อประชากรแสนคน



รูปที่ 3 อัตราป่วยโรคไข้เลือดออก ปี 2564 จำแนกรายอำเภอในเขตสุขภาพที่ 9

โรคมือ เท้า ปาก ปี 2564 (วันที่ 13 -19 มิถุนายน 2564)

สถานการณ์โรคมือ เท้า ปาก ประเทศไทย

ตั้งแต่วันที่ 1 มกราคม -12 มิถุนายน 2564 พบผู้ป่วย 15,467 ราย อัตราป่วย 23.29 ต่อประชากรแสนคน ไม่มีรายงานผู้เสียชีวิต อัตราส่วนเพศชายต่อเพศหญิง 1:0.82 พบมากที่สุดในกลุ่มอายุ 0-4 ปี ร้อยละ 86.13 รองลงมาคือ กลุ่มอายุ 5 ปี ร้อยละ 6.16 และกลุ่มอายุ 7-9ปี ร้อยละ 3.12 ตามลำดับ ภาคที่มีอัตราป่วยสูงสุด คือ ภาคเหนือ 51.75 ต่อประชากรแสนคน รองลงมาคือภาคใต้ 31.21 ต่อประชากรแสนคนภาคตะวันออกเฉียงเหนือ 20.95 ต่อประชากรแสนคนและภาคกลาง 7.15 ต่อประชากรแสนคนตามลำดับ โดยจังหวัดที่มีอัตราป่วยสูงสุดในประเทศ คือ จังหวัดเชียงราย อัตราป่วย 156.41 ต่อประชากรแสนคน

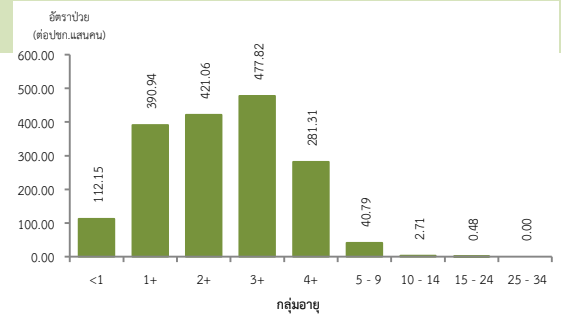
สถานการณ์โรคมือ เท้า ปาก เขตสุขภาพที่ 9

ตั้งแต่วันที่ 1 มกราคม- 12 มิถุนายน 2564 พบผู้ป่วย 1,407 ราย อัตราป่วย 20.76 ต่อประชากรแสนคน ไม่มีรายงานผู้เสียชีวิต อัตราส่วนเพศชายต่อเพศหญิง 1:1.34 พบมากที่สุดในกลุ่มอายุ 3 ปีอัตราป่วย 477.82 ต่อประชากรแสนคน รองลงมาคือกลุ่มอายุ 2 ปีอัตราป่วย 421.26 ต่อประชากรแสนคน และกลุ่มอายุ 1 ปี อัตราป่วย 390.94 ต่อประชากรแสนคน ตามลำดับดังรูปที่ 1 เปรียบเทียบจำนวนผู้ป่วยโรคมือ เท้า ปาก ปี 2564 กับค่ามัธยฐาน 5 ปีย้อนหลัง(2559-2563) พบความผิดปกติของการเกิดโรคโดยมีจำนวนผู้ป่วยมากกว่าค่ามัธยฐาน 5 ปีย้อนหลังตั้งแต่สัปดาห์ที่ 5-15 ปี 2564 แต่สัปดาห์ที่ 19-23 จำนวนผู้ป่วยต่ำกว่าค่ามัธยฐาน ดังรูปที่ 2

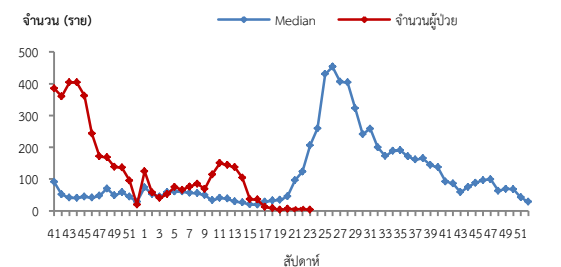
จังหวัดที่มีอัตราป่วยโรคมือ เท้า ปากสูงสุดคือจังหวัดนครราชสีมา 34.03 ต่อประชากรแสนคน รองลงมาคือจังหวัดชัยภูมิ 22.14 ต่อประชากรแสนคน จังหวัดบุรีรัมย์ 12.60 ต่อประชากรแสนคน และจังหวัดสุรินทร์ 3.79 ต่อประชากรแสนคนตามลำดับ รายละเอียดดังตารางที่ 1 เมื่อจำแนกอัตราป่วยโรคมือ เท้า ปาก ระดับอำเภอ พบว่า อำเภอที่มีอัตราป่วยสูงสุดคืออำเภอบ้านใหม่ไชยพจน์ จังหวัดบุรีรัมย์ 147.85 ต่อประชากรแสนคนรองลงมาคืออำเภอปักธงชัย จังหวัดนครราชสีมา 97.17 ต่อประชากรแสนคน และอำเภอยางชุมน้อย จังหวัดนครราชสีมา 89.31 ต่อประชากรแสนคน ตามลำดับ รายละเอียดดังตารางที่ 2

ข้อเสนอแนะ

- ครูที่เลี้ยงคัดกรองนักเรียนทุกเช้าก่อนเข้าเรียนหากพบเด็กป่วยให้แจ้งผู้ปกครองรับเด็กไปพบแพทย์หรือเจ้าหน้าที่สาธารณสุขและแจ้งเจ้าหน้าที่สาธารณสุขที่รับผิดชอบเมื่อพบนักเรียนที่มีอาการสงสัยโรคมือเท้าปาก
- สอนเด็กล้างมืออย่างถูกวิธีและจัดให้มีจุดล้างมือพร้อมสบู่หรือเจลล้างมือรวมถึงทำความสะอาดเครื่องนอนของเล่นและอุปกรณ์ที่ใช่วางรวมเป็นประจำ
- ผู้ปกครองควรหมั่นสังเกตอาการบุตรหลานอย่างใกล้ชิดหากมีอาการไข้ร่วมกับแผลในปากโดยอาจมีหรือไม่มีตุ่มน้ำที่มือหรือเท้าก็ได้บางรายอาจมีเฉพาะไข่วรรีบพาไปพบแพทย์และให้หยุดเรียนจนกว่าจะหายเป็นปกติและไม่ควรคลุกคลีกับคนอื่นๆในครอบครัวหลีกเลี่ยงการพาบุตรหลานที่มีอาการป่วยไปในที่ชุมชนเช่นสนามเด็กเล่นบ้านบอลตลาด ห้างสรรพสินค้า เป็นต้นเพื่อลดการแพร่กระจายเชื้อและป้องกันการระบาดในชุมชน



รูปที่ 1 แผนภูมิแสดงอัตราป่วยโรคมือเท้าปากต่อประชากรแสนคน จำแนกตามกลุ่มอายุปี 2564



รูปที่ 2 จำนวนผู้ป่วยโรคมือเท้าปากจำแนกรายสัปดาห์เปรียบเทียบกับข้อมูลปี 2563 กับค่ามัธยฐาน 5 ปีย้อนหลัง (2559-2563)

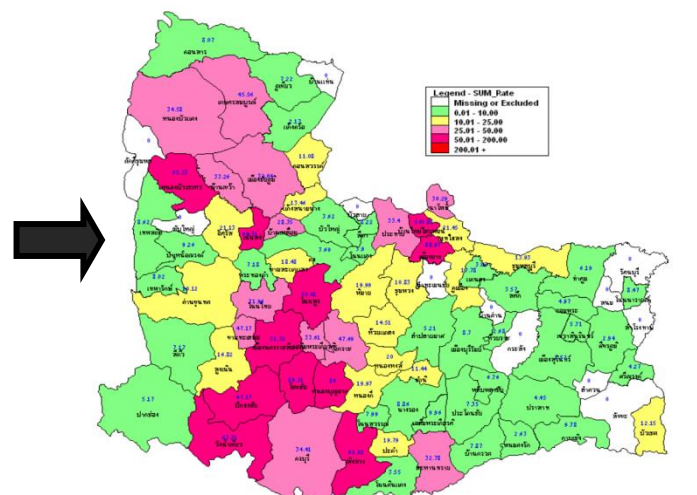
ตารางที่ 1 เปรียบเทียบอัตราป่วยโรคมือเท้าปาก ปี 2564 และปี 2563 ช่วงเวลาเดียวกันแยกรายจังหวัด

จังหวัด	ปี 2564 (1ม.ค.-12 มิ.ย.64)		ปี 2563 (1ม.ค.-12 มิ.ย.63)		อัตราป่วย ปี 64/63 (เท่า)
	Pt. (ราย)	อัตรา ป่วย*	Pt. (ราย)	อัตรา ป่วย*	
นครราชสีมา	901	34.03	126	4.77	7.13
ชัยภูมิ	252	22.14	51	4.48	4.94
บุรีรัมย์	201	12.60	60	3.77	3.34
สุรินทร์	53	3.79	85	6.08	0.62

หมายเหตุ * อัตราป่วยต่อประชากรแสนคน

ตารางที่ 2 อัตราป่วยโรคมือเท้าปากสูงที่สุด 10 อันดับแรกในปี 2564เขตสุขภาพที่ 9

อัตราป่วยสะสม 10 อันดับแรก ระหว่างวันที่ 1 ม.ค.-12 มิ.ย. 2564				
ลำดับ	อำเภอ	จังหวัด	Pt.ราย	อัตราป่วย*
1	บ้านใหม่ไชยพจน์	บุรีรัมย์	40	147.85
2	ปักธงชัย	นครราชสีมา	114	97.17
3	โชคชัย	นครราชสีมา	73	89.31
4	เมืองยาง	นครราชสีมา	25	88.97
5	หนองบุญมาก	นครราชสีมา	52	86
6	หนองบัวระเหว	ชัยภูมิ	25	65.33
7	วังน้ำเขียว	นครราชสีมา	28	63.21
8	เนินสง่า	ชัยภูมิ	16	61.51
9	เสิงสาง	นครราชสีมา	43	61.02
10	เมือง	นครราชสีมา	235	51.32



รูปที่ 3 อัตราป่วยโรคมือเท้าปาก ปี 2564 จำแนกรายอำเภอในเขตสุขภาพที่ 9

โรคไข้หวัดใหญ่ ปี 2564 (วันที่ 13-19 มิถุนายน 2564)

สถานการณ์โรคไข้หวัดใหญ่ประเทศไทย

ตั้งแต่วันที่ 1 มกราคม -12 มิถุนายน 2564 มีผู้ป่วย 7,507 ราย อัตราป่วย 11.30 ต่อประชากรแสนคน ไม่มีรายงานผู้เสียชีวิต อัตราส่วนเพศชายต่อเพศหญิง 1:1.04 พบมากที่สุดในกลุ่มอายุ 0-4 ปี ร้อยละ 43.51 รองลงมาคือกลุ่มอายุ 25-34 ปี ร้อยละ 8.96 และกลุ่มอายุ 15-24 ปี ร้อยละ 8.67 ตามลำดับ ภาคที่มีอัตราป่วยสูงสุดคือ ภาคเหนือ 20.53 ต่อประชากรแสนคน รองลงมา คือ ภาคตะวันออกเฉียงเหนือ 12.50 ต่อประชากรแสนคน ภาคใต้ 11.90 ต่อประชากรแสนคน และภาคกลาง 5.01 ต่อประชากรแสนคนตามลำดับ โดยจังหวัดที่มีอัตราป่วยสูงสุดในประเทศ คือ จังหวัดอุบลราชธานี อัตราป่วย 46.57 ต่อประชากรแสนคน

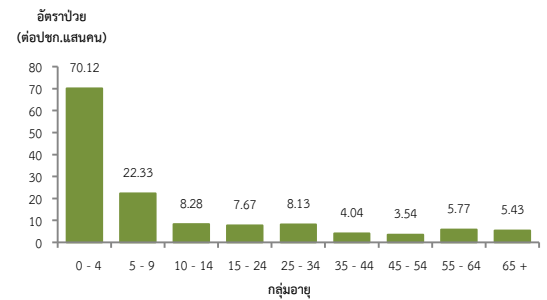
สถานการณ์โรคไข้หวัดใหญ่เขตสุขภาพที่ 9

ตั้งแต่วันที่ 1 มกราคม-12 มิถุนายน 2564 พบผู้ป่วย 706 ราย อัตราป่วย 10.42 ต่อประชากรแสนคน ไม่มีรายงานผู้เสียชีวิต อัตราส่วนเพศชายต่อเพศหญิง 1:1.09 พบมากที่สุดในกลุ่มอายุ 0-4 ปี อัตราป่วย 70.12 ต่อประชากรแสนคน รองลงมา คือ กลุ่มอายุ 5-9 ปี อัตราป่วย 22.33 ต่อประชากรแสนคนและกลุ่มอายุ 10-14 ปี อัตราป่วย 8.28 ต่อประชากรแสนคนตามลำดับดังรูปที่ 1

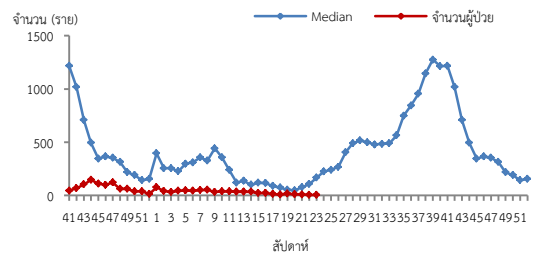
เปรียบเทียบผู้ป่วยโรคไข้หวัดใหญ่ปี 2564 กับค่ามัธยฐาน 5 ปีย้อนหลัง (2559-2563) ไม่พบมีความผิดปกติของการเกิดโรคเนื่องจากจำนวนผู้ป่วยต่ำกว่าค่ามัธยฐาน 5 ปีย้อนหลังต่อเนื่องตั้งแต่ปี 2563 ดังรูปที่ 2 และพบว่าส่วนใหญ่มีค่าสัดส่วน ILI ต่ำกว่าร้อยละ 5 ทุกจังหวัดดังรูปที่ 3 จังหวัดที่มีอัตราป่วยโรคไข้หวัดใหญ่สูงสุดคือ จังหวัดบุรีรัมย์ 18.43 ต่อประชากรแสนคน รองลงมาคือ จังหวัดนครราชสีมา 9.03 ต่อประชากรแสนคน จังหวัดสุรินทร์ 7.80 ต่อประชากรแสนคน และจังหวัดชัยภูมิ 5.62 ต่อประชากรแสนคน ตามลำดับ รายละเอียดดังตารางที่ 1 เมื่อจำแนกอัตราป่วยโรคไข้หวัดใหญ่ระดับอำเภอ พบว่าอำเภอที่มีอัตราป่วยสูงสุดคือ อำเภอพุทไธสง จังหวัดบุรีรัมย์ 100.82 ต่อประชากรแสนคน รองลงมาคืออำเภอบัวเขต จังหวัดสุรินทร์ 97.19 ต่อประชากรแสนคน และอำเภอเสิงสาง จังหวัดนครราชสีมา 78.05 ต่อประชากรแสนคนตามลำดับ รายละเอียดดังตารางที่ 2

ข้อเสนอแนะ

1. โรคไข้หวัดใหญ่เป็นโรคที่มีวิธีการป้องกันและวิธีการรักษาที่มีประสิทธิภาพ แต่ต้องเฝ้าระวังในกลุ่มผู้สูงอายุอย่างเข้มข้นเนื่องจากเป็นกลุ่มที่มีอัตราป่วยต่ำแต่มีอัตราป่วยตายสูง ส่วนใหญ่อยู่ในกลุ่มผู้สูงอายุที่มีโรคประจำตัวด้วยโรคเรื้อรังซึ่งไม่ได้รับวัคซีนป้องกันโรคไข้หวัดใหญ่
2. เฝ้าระวังผู้ป่วยที่มีอาการ ILI โดยเฉพาะกลุ่มผู้สูงอายุ ถ้าพบผู้ป่วยที่มีอาการเข้าได้กับโรคไข้หวัดใหญ่ต้องตรวจทางห้องปฏิบัติการด้วย Rapid test และให้ยา Oseltamivir
3. ในสถานที่ที่มีคนอยู่หนาแน่นและแออัด เช่น เรือนจำ ค่ายทหาร โรงเรียน การเข้าค่ายพักแรม ควรมีการคัดกรองผู้ที่มีอาการคล้ายไข้หวัดใหญ่ หากพบผู้ป่วยต้องมีการแยกผู้ป่วย โดยให้แยกห้องนอนหรือหยุดเรียนหยุดงาน
4. เมื่อมีผู้ป่วยโรคไข้หวัดใหญ่จะต้องดำเนินการสอบสวนโรคเฉพาะรายทุกราย และค้นหาผู้ป่วยเพิ่มเติมในพื้นที่

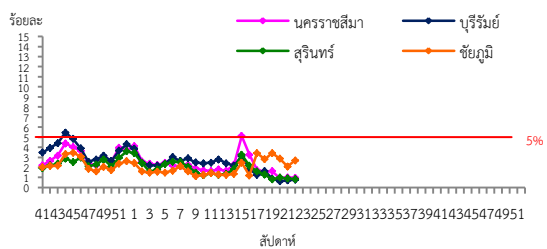


รูปที่ 1 แผนภูมิแสดงอัตราป่วยโรคไข้หวัดใหญ่ต่อประชากรแสนคน จำแนกตามกลุ่มอายุ ปี 2564



หมายเหตุ : สัปดาห์ที่ 21-23 ข้อมูลยังไม่ครบถ้วน

รูปที่ 2 จำนวนผู้ป่วยโรคไข้หวัดใหญ่จำแนกรายสัปดาห์เปรียบเทียบกับข้อมูลปี 2564 กับค่ามัธยฐาน 5 ปี ย้อนหลัง (2559 - 2563)



รูปที่ 3 สัดส่วน ILI ต่อผู้ป่วยนอก แยกรายจังหวัด ในเขตสุขภาพที่ 9 นครราชสีมา ปี 2564

ที่มา : ระบบเฝ้าระวังโรคทางระบาดวิทยาของกลุ่มอาการคล้ายไข้หวัดใหญ่ กองระบาดวิทยา กรมควบคุมโรค ข้อมูล ณ วันที่ 18 มิ.ย. 2564

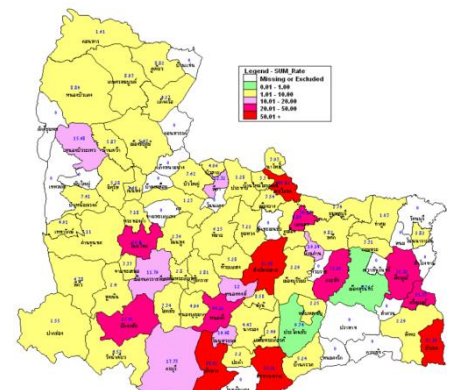
ตารางที่ 1 เปรียบเทียบอัตราป่วยโรคไข้หวัดใหญ่ปี 2564 และปี 2563 ช่วงเวลาเดียวกัน แยกรายจังหวัด

จังหวัด	ปี 2564 (1 ม.ค.—12 มิ.ย. 64)		ปี 2563 (1 ม.ค.-12 มิ.ย. 63)		อัตราป่วย 64/63 (เท่า)
	Pt. (ราย)	อัตราป่วย*	Pt. (ราย)	อัตราป่วย*	
บุรีรัมย์	294	18.43	2,190	137.44	0.13
สุรินทร์	109	7.80	830	59.39	0.13
นครราชสีมา	239	9.03	6,421	242.96	0.04
ชัยภูมิ	64	5.62	1,775	155.83	0.04

หมายเหตุ * อัตราป่วยต่อประชากรแสนคน

ตารางที่ 2 อัตราป่วยโรคไข้หวัดใหญ่สูงสุด 10 อันดับแรกในปี 2564 เขตสุขภาพที่ 9

อัตราป่วยสะสม 10 อันดับแรก ระหว่างวันที่ 1 ม.ค.- 12 มิ.ย. 2564					
ลำดับ	อำเภอ	จังหวัด	Pt. ราย	อัตราป่วย*	
1	เฉลิมพระเกียรติ	นครราชสีมา	270	756.3	
2	พุทไธสง	บุรีรัมย์	226	484.8	
3	เทพารักษ์	นครราชสีมา	117	469.01	
4	ปักธงชัย	นครราชสีมา	525	447.51	
5	โชคชัย	นครราชสีมา	309	378.06	
6	เมือง	นครราชสีมา	1684	367.77	
7	โนนไทย	นครราชสีมา	263	365.49	
8	สูงเนิน	นครราชสีมา	293	352.07	
9	จักราช	นครราชสีมา	217	304.36	
10	เกษตรสมบูรณ์	ชัยภูมิ	333	297.5	



รูปที่ 4 อัตราป่วยโรคไข้หวัดใหญ่ ปี 2564 จำแนกรายอำเภอในเขตสุขภาพที่ 9

โรคปอดบวม ปี 2564 (วันที่ 13-19 มิถุนายน 2564)

สถานการณ์โรคปอดบวมประเทศไทย

ตั้งแต่วันที่ 1 มกราคม - 12 มิถุนายน 2564 พบผู้ป่วย 67,272 ราย อัตราป่วย 101.29 ต่อประชากรแสนคน มีรายงานผู้เสียชีวิต 66 ราย อัตราตาย 0.10 ต่อประชากรแสนคน อัตราส่วนเพศชายต่อเพศหญิง 1:0.72 พบมากที่สุดในกลุ่มอายุ 65 ปีขึ้นไป ร้อยละ 40.38 รองลงมาคือ กลุ่มอายุ 0-4 ปี ร้อยละ 23.53 และกลุ่มอายุ 55-64 ปี ร้อยละ 13.67 ตามลำดับ ภาคที่มีอัตราป่วยสูงสุดคือภาคตะวันออกเฉียงเหนือ 139.99 ต่อประชากรแสนคน รองลงมาคือภาคเหนือ 125.83 ต่อประชากรแสนคนภาคใต้ 100.77 ต่อประชากรแสนคน และภาคกลาง 51.16 ต่อประชากรแสนคนตามลำดับ โดยจังหวัดที่มีอัตราป่วยสูงสุดในประเทศ คือ จังหวัดอุบลราชธานี อัตราป่วย 264.44 ต่อประชากรแสนคน

สถานการณ์โรคปอดบวมเขตสุขภาพที่ 9

ตั้งแต่วันที่ 1 มกราคม- 12 มิถุนายน 2564 พบผู้ป่วย 7,085 รายอัตราป่วย 104.52 ต่อประชากรแสนคน ไม่มีรายงานผู้เสียชีวิต อัตราส่วนเพศหญิงต่อเพศชาย 1:1.32 พบมากที่สุดในกลุ่มอายุ 65 ปีขึ้นไป อัตราป่วย 397.87 ต่อประชากรแสนคนรองลงมาคือกลุ่มอายุ 0-4 ปี อัตราป่วย 367.28 ต่อประชากรแสนคน และกลุ่มอายุ 55-64 ปีอัตราป่วย 132.23 ต่อประชากรแสนคน ตามลำดับดังรูปที่ 1

เปรียบเทียบจำนวนผู้ป่วยโรคปอดบวมปี 2564 กับค่ามัธยฐาน 5 ปีย้อนหลัง (2559-2563) ไม่พบความผิดปกติของการเกิดโรค โดยมีจำนวนผู้ป่วยน้อยกว่าค่ามัธยฐาน 5 ปีย้อนหลังดังรูปที่ 2

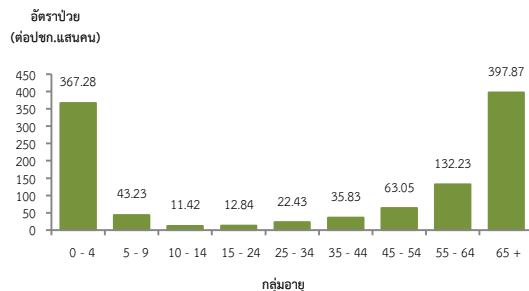
จังหวัดที่มีอัตราป่วยโรคปอดบวมสูงสุดคือ จังหวัดบุรีรัมย์ 144.61 ต่อประชากรแสนคน รองลงมาคือ จังหวัดชัยภูมิ 109.75 ต่อประชากรแสนคน จังหวัดนครราชสีมา 89.55 ต่อประชากรแสนคน และจังหวัดสุรินทร์ 82.87 ต่อประชากรแสนคนตามลำดับ รายละเอียดดังตารางที่ 1 เมื่อจำแนกอัตราป่วยโรคปอดบวมในระดับอำเภอพบว่า อำเภอที่มีอัตราป่วยสูงสุดคือ อำเภอหนองบัวระเหว จังหวัดชัยภูมิ 397.23 ต่อประชากรแสนคน รองลงมาคือ อำเภอขามเฒ่า จังหวัดบุรีรัมย์ 260.32 ต่อประชากรแสนคน และอำเภอกระสัง จังหวัดบุรีรัมย์ 258.71 ต่อประชากรแสนคน ตามลำดับ รายละเอียดดังตารางที่ 2

ข้อเสนอแนะ

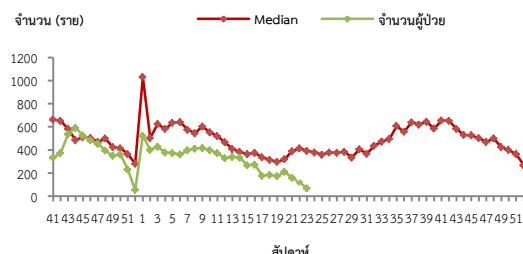
1. ผู้ป่วยที่เป็นโรคปอดบวมจากไข้หวัดใหญ่ควรให้ยาต้านเชื้อไวรัส
2. หลังจากผู้ป่วยได้รับการวินิจฉัยสาเหตุจากเชื้อแบคทีเรียควรรักษาด้วยยาปฏิชีวนะอย่างรวดเร็วที่สุด
3. ฉีดวัคซีนป้องกันโรคในกลุ่มเสี่ยงคือ เด็กเล็ก ผู้ที่มีอายุ 65 ปีขึ้นไป และผู้ที่มีภาวะภูมิคุ้มกันบกพร่องหรือมีโรคประจำตัวบางอย่าง การฉีดวัคซีนที่ส่งผลในการลดอัตราการเกิดโรคปอดบวมจากการติดเชื้อได้แก่ วัคซีนป้องกันไข้หวัดใหญ่ และวัคซีนป้องกันโรคปอดอักเสบ

ตารางที่ 2 อัตราป่วยโรคปอดบวมสูงสุด 10 อันดับแรกในปี 2564เขตสุขภาพที่ 9

อัตราป่วยสะสม 10 อันดับแรก ระหว่างวันที่ 1ม.ค.-12 มิ.ย. 2564				
ลำดับ	อำเภอ	จังหวัด	Pt.ราย	อัตราป่วย*
1	หนองบัวระเหว	ชัยภูมิ	152	397.23
2	ขามเฒ่า	บุรีรัมย์	91	260.32
3	กระสัง	บุรีรัมย์	272	258.71
4	เขวาสินรินทร์	สุรินทร์	85	242.72
5	พลับพลาชัย	บุรีรัมย์	95	214.01
6	เนินสง่า	ชัยภูมิ	54	207.59
7	ประโคนชัย	บุรีรัมย์	269	197.82
8	พุทไธสง	บุรีรัมย์	91	195.21
9	บ้านใหม่ไชยพจน์	บุรีรัมย์	49	181.11
10	บ้านกรวด	บุรีรัมย์	137	179.63



รูปที่ 1 แผนภูมิแสดงอัตราป่วยโรคปอดบวมต่อประชากรแสนคนจำแนกตามกลุ่มอายุ ปี 2564



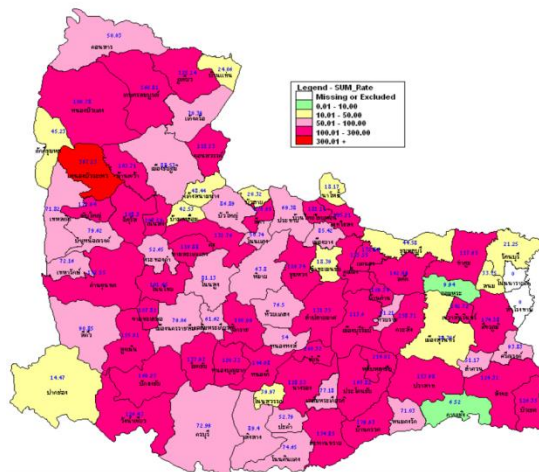
หมายเหตุ : สัปดาห์ที่ 21-23 ข้อมูลยังไม่ครบถ้วน

รูปที่ 2 จำนวนผู้ป่วยโรคปอดบวมจำแนกรายสัปดาห์เปรียบเทียบกับข้อมูลปี 2564 กับค่ามัธยฐาน 5 ปี ย้อนหลัง (2559-2563)

ตารางที่ 1 เปรียบเทียบอัตราป่วยโรคปอดบวมปี 2564 และปี 2563 ช่วงเวลาเดียวกันแยกรายจังหวัด

จังหวัด	ปี 2564 (1 ม.ค.-12 มิ.ย.64)		ปี 2563 (1 ม.ค.-12 มิ.ย.63)		อัตราป่วย ปี 64/63 (เท่า)
	Pt. (ราย)	อัตรา ป่วย*	Pt. (ราย)	อัตรา ป่วย*	
บุรีรัมย์	2,307	144.61	3,252	204.09	0.71
ชัยภูมิ	1,249	109.75	2,151	188.84	0.58
สุรินทร์	1,158	82.87	1,600	114.49	0.72
นครราชสีมา	2,371	89.55	3,098	117.22	0.77

หมายเหตุ * อัตราป่วยต่อประชากรแสนคน



รูปที่ 3 อัตราป่วยโรคปอดบวมปี 2564จำแนกรายอำเภอในเขตสุขภาพที่ 9

โรคไข้หัด ปี 2564 (วันที่ 13-19 มิถุนายน 2564)

สถานการณ์โรคไข้หัดประเทศไทย

ตั้งแต่วันที่ 1 มกราคม – 2 มิถุนายน 2564 พบผู้ป่วยโรคไข้หัด 243 ราย อัตราป่วย 0.37 ต่อประชากรแสนคน เสียชีวิต 11 ราย อัตราตาย 0.02 ต่อแสนประชากร อัตราส่วนเพศชายต่อเพศหญิง 1:0.43 พบมากที่สุดในกลุ่มอายุ 65 ปีขึ้นไป ร้อยละ 39.51 รองลงมาคือกลุ่มอายุ 55-64 ปี ร้อยละ 30.86 และกลุ่มอายุ 45-54 ปี ร้อยละ 18.11 ตามลำดับภาคที่มีอัตราป่วยสูงสุด คือ ภาคเหนือ 1.34 ต่อประชากรแสนคน รองลงมาคือ ภาคตะวันออกเฉียงเหนือ 0.30 ต่อประชากรแสนคน ภาคกลาง 0.06 ต่อประชากรแสนคน และภาคใต้ 0.01 ต่อประชากรแสนคน ตามลำดับโดยจังหวัดที่มีอัตราป่วยสูงสุดในประเทศคือ จังหวัดลำปาง อัตราป่วย 6.60 ต่อประชากรแสนคน

สถานการณ์โรคไข้หัดเขตสุขภาพที่ 9

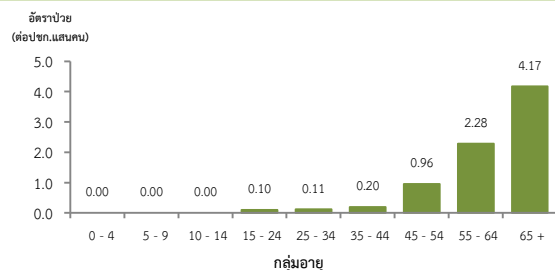
ตั้งแต่วันที่ 1 มกราคม – 12 มิถุนายน 2564 พบผู้ป่วย 64 ราย อัตราป่วย 0.94 ต่อประชากรแสนคน มีรายงานผู้เสียชีวิต 4 ราย อัตราป่วยตายร้อยละ 0.06 อัตราส่วนเพศหญิงต่อเพศชาย 1:2.05 พบมากที่สุดในกลุ่มอายุมากกว่า 65 ปี อัตราป่วย 4.17 ต่อประชากรแสนคน รองลงมาคือกลุ่มอายุ 55-64 ปี อัตราป่วย 2.28 ต่อประชากรแสนคน และกลุ่มอายุ 45-55 ปี อัตราป่วย 0.96 ต่อประชากรแสนคน ตามลำดับดังรูปที่ 1

เปรียบเทียบจำนวนผู้ป่วยโรคไข้หัดปี 2564 กับค่ามัธยฐาน 5 ปีย้อนหลัง (2559-2563) พบว่ามีความผิดปกติของการเกิดโรคในสัปดาห์ที่ 13 ซึ่งมีการระบาดในนางพวย และพบผู้ป่วยมากกว่าค่ามัธยฐาน ในสัปดาห์ที่ 20-21 และดังรูปที่ 2

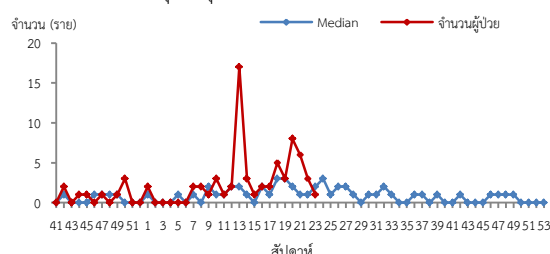
จังหวัดที่มีอัตราป่วยโรคไข้หัดสูงสุดคือจังหวัดนครราชสีมา 1.96 ต่อประชากรแสนคน รองลงมาคือจังหวัดชัยภูมิ 0.97 ต่อประชากรแสนคน จังหวัดสุรินทร์ 0.07 ต่อประชากรแสนคน รายละเอียดดังตารางที่ 1 เมื่อจำแนกอัตราป่วยโรคไข้หัดในระดับอำเภอพบว่า อำเภอที่มีอัตราป่วยสูงสุดคือ อำเภอด่านขุนทด จังหวัดนครราชสีมา 13.23 ต่อประชากรแสนคน รองลงมาคือ อำเภอเนินสง่า จังหวัดชัยภูมิ 7.69 ต่อประชากรแสนคน และอำเภอป่าหน่วจังหวัดชัยภูมิ 5.55 ต่อประชากรแสนคน ตามลำดับ รายละเอียดดังตารางที่ 2

ข้อเสนอแนะ

1. สื่อสารความเสี่ยงโรคไข้หัดให้ประชาชนรับทราบ เพื่อให้มีการปรับพฤติกรรมบริโภคเนื้อหมูที่ปรุงสุก ไม่ควรรับประทานเนื้อหมูดิบรวมทั้งการดื่มสุรา
2. ประชาชนควรเลือกซื้อเนื้อหมูจากแหล่งที่มีมาตรฐาน เชื่อถือได้ ไม่ควรซื้อจากแหล่งที่ไม่ทราบที่มาของหมู
3. ให้ความรู้ด้านสุขอนามัยแก่ผู้ชำแหละหมู พัฒนามาตรฐานของฟาร์มหมู โรงฆ่าสัตว์เชิงหมู ให้มีความปลอดภัยต่อผู้บริโภค



รูปที่ 1 แผนภูมิแสดงอัตราป่วยโรคไข้หัดต่อประชากรแสนคน จำแนกตามกลุ่มอายุ ปี 2564



รูปที่ 2 จำนวนผู้ป่วยโรคไข้หัดจำนวนรายสัปดาห์เปรียบเทียบกับข้อมูลปี 2564 กับค่ามัธยฐาน 5 ปีย้อนหลัง (2559-2563)

ตารางที่ 1 เปรียบเทียบผู้ป่วยโรคไข้หัดปี 2564 และปี 2563 ช่วงเวลาเดียวกันแยกจังหวัด

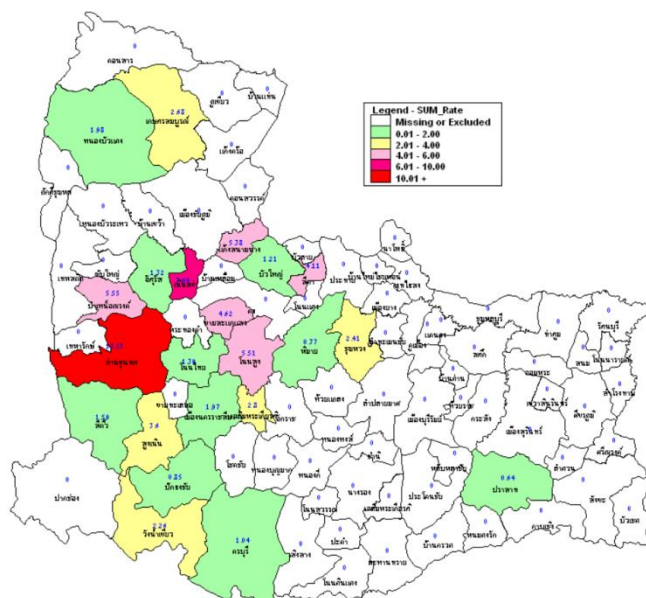
จังหวัด	ปี 2564 (1 ม.ค.- 12 มิ.ย. 64)		ปี 2563 (1 ม.ค.- 12 มิ.ย. 63)		อัตราป่วยปี 64/63 (เท่า)
	Pt. (ราย)	อัตราป่วย*	Pt. (ราย)	อัตราป่วย*	
นครราชสีมา	52	1.96	25	0.95	2.06
ชัยภูมิ	11	0.97	5	0.44	2.20
บุรีรัมย์	0	0.00	0	0.00	0.00
สุรินทร์	1	0.07	1	0.07	1.00

หมายเหตุ * อัตราป่วยต่อประชากรแสนคน

ตารางที่ 2 อัตราป่วยโรคไข้หัดสูงสุด 10 อันดับแรกในปี 2564 เขตสุขภาพที่ 9

อัตราป่วยสะสม 10 อันดับแรก ระหว่างวันที่ 1 ม.ค.-12 มิ.ย. 2564				
ลำดับ	อำเภอ	จังหวัด	Pt. ราย	อัตราป่วย*
1	ด่านขุนทด	นครราชสีมา	17	13.23
2	เนินสง่า	ชัยภูมิ	2	7.69
3	ป่าหน่วจังหวัดชัยภูมิ	ชัยภูมิ	3	5.55
4	โนนสูง	นครราชสีมา	7	5.51
5	แก้งสามนาง	นครราชสีมา	2	5.38
6	ขามสะแกแสง	นครราชสีมา	2	4.62
7	สีดา	นครราชสีมา	1	4.11
8	สูงเนิน	นครราชสีมา	3	3.60
9	เฉลิมพระเกียรติ	นครราชสีมา	1	2.80
10	เกษตรสมบูรณ์	ชัยภูมิ	3	2.68

นางสาวฉัตรธิดา ศรีภู นักวิชาการสาธารณสุขปฏิบัติการ/ผู้จัดทำ
นางนันทนา แต่ประเสริฐ นักวิชาการสาธารณสุขชำนาญการพิเศษ/ผู้ตรวจทาน



รูปที่ 3 อัตราป่วยโรคไข้หัด ปี 2564 จำแนกอำเภอในเขตสุขภาพที่ 9